

Manuel d'utilisation

W2420R

Veillez lire attentivement les **Précautions importantes** avant d'utiliser cet appareil.

Conservez ce manuel (CD) à portée de main pour pouvoir le consulter facilement.

Repportez-vous à l'étiquette du produit et transmettez l'information portée sur cette étiquette à votre distributeur chaque fois que vous faite appel au service après-vente.

Cet appareil est conçu et fabriqué pour assurer votre sécurité. Cependant, un mauvais usage peut entraîner des risques d'électrocution ou d'incendie. Afin de garantir un fonctionnement correct de toutes les protections présentes dans ce moniteur, veillez à observer les règles d'installation, d'utilisation et d'entretien énoncées ci-dessous.

Sécurité générale

Utilisez uniquement le cordon d'alimentation fourni avec l'appareil. Si vous deviez néanmoins en utiliser un autre, assurez-vous qu'il est conforme aux normes du pays. Si le cordon d'alimentation présente un défaut, veuillez contacter le fabricant ou le service de réparation agréé le plus proche afin de vous procurer un cordon fonctionnel.

Le cordon d'alimentation constitue le dispositif principal de déconnexion. Assurez-vous que la prise électrique reste facilement accessible après l'installation.

Ne faites fonctionner le moniteur qu'à partir d'une des sources d'alimentation électrique spécifiées dans ce manuel ou affichées sur le moniteur. Si vous n'êtes pas certain du type d'installation et d'alimentation électrique dont votre local est équipé, consultez votre distributeur.

La surcharge en courant alternatif des prises, fiches et câbles de raccordement est dangereuse. Il en va de même pour les cordons d'alimentation endommagés et les prises/fiches électriques cassées. Toutes ces conditions peuvent causer des chocs électriques et des incendies. Pour tout remplacement de ces matériels, faites appel à un technicien de maintenance.

Tant que cette unité est reliée à la prise d'alimentation murale, elle n'est pas déconnectée de la source de courant alternatif même si l'unité est éteinte.

N'ouvrez pas le moniteur.

- Il ne contient aucun élément qui puisse faire l'objet d'une intervention de l'utilisateur.
- Il recèle des hautes tensions dangereuses, même lorsque l'alimentation est coupée.
- S'il ne fonctionne pas correctement, contactez le distributeur.

Pour éviter les risques de blessure physique :

- Ne placez pas le moniteur sur un plan incliné, à moins de l'y fixer solidement.
- Utilisez uniquement les supports recommandés par le fabricant.
- Ne faites pas tomber d'objet sur le produit. Ne le soumettez pas à des chocs. Préservez l'écran des projectiles de toute sorte. Vous pourriez non seulement être blessé, mais également provoquer une panne ou endommager l'écran.

Pour éviter les risques d'incendie ou de sinistre :

- Éteignez toujours le moniteur lorsque vous quittez la pièce pour un temps prolongé. Ne le laissez jamais allumé lorsque vous sortez de chez vous.
- Veillez à ce que les enfants ne fassent pas tomber le moniteur ou n'insèrent d'objets dans les ouvertures du boîtier. Certains composants internes renferment des tensions électriques dangereuses.
- N'ajoutez pas d'accessoires non prévus pour le moniteur.
- Si vous devez laisser l'écran hors surveillance pour une période de temps prolongée, débranchez-le de la prise murale.
- En cas d'orage, ne touchez jamais ni le câble d'alimentation ni le câble de signal car cela peut être très dangereux. Ceci peut provoquer un choc électrique.

Installation

Ne faites reposer ou rouler aucun objet sur le cordon d'alimentation et placez le moniteur de façon à protéger le cordon.

N'utilisez pas le moniteur en milieu humide, par exemple à côté d'une baignoire, d'un lavabo, d'un évier, d'un lave-linge, dans un sous-sol ou près d'une piscine.

Les moniteurs disposent d'orifices de ventilation destinés à évacuer la chaleur générée par leur fonctionnement. Si ces orifices sont obturés, cette chaleur peut nuire au fonctionnement du moniteur et causer un incendie. Vous ne devez donc JAMAIS :

- Placer le moniteur sur un lit, un divan, un tapis : les événements placés sous le moniteur doivent rester libres.
- Encastrer le moniteur dans un espace clos, à moins qu'une ventilation adaptée soit installée.
- Couvrir les orifices de ventilation avec des vêtements ou autres tissus.
- Placer le moniteur à proximité d'un radiateur ou d'une source de chaleur.

Ne jamais frotter ou gratter l'écran LCD à matrice active avec un objet dur. Vous risquez de rayer ou d'endommager définitivement l'écran.

N'appuyez jamais sur l'écran LCD longtemps avec le doigt, car cela peut créer des images rémanentes.

L'écran peut comporter des pixels défectueux. Ils apparaissent sous la forme de tâches rouges, vertes ou bleues. Cependant, ces pixels n'ont aucune influence sur les performances de l'écran.

Si possible, utilisez les résolutions recommandées pour obtenir une qualité d'image optimale. Lorsque vous utilisez une résolution différente de celles recommandées, les images affichées peuvent être de mauvaise qualité. Cette caractéristique est due à la technologie LCD.

Laisser une image fixe sur l'écran pour une longue période peut endommager l'écran et entraîner une brûlure d'image. Assurez-vous d'utiliser l'économiseur d'écran sur le moniteur. Ce phénomène est également présent sur les produits des autres fabricants, et n'est pas couvert par la garantie.

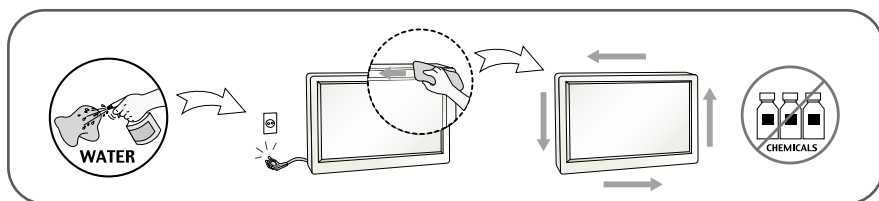
Veillez à ne pas heurter ni rayer la façade et les côtés de l'écran avec des objets métalliques. Cela pourrait endommager l'écran.

Assurez-vous que l'écran est dirigé vers l'avant et tenez-le avec les deux mains pour le déplacer. Ne laissez pas tomber le moniteur ; il risquerait d'être endommagé et de provoquer un incendie ou un choc électrique. Contactez un service après-vente agréé pour le faire réparer.

Évitez l'humidité et les températures élevées.

Nettoyage

- Débranchez le moniteur avant de nettoyer l'écran.
- Utilisez un linge légèrement humide. N'utilisez pas d'aérosol directement sur l'écran le produit risque de couler dans l'écran et de provoquer un choc électrique.
- Pour nettoyer le produit, débranchez le cordon de secteur et frotter doucement avec un chiffon doux pour prévenir toute éraflure. Ne nettoyez pas avec un chiffon humide et ne pulvérisez ni eau ni autres liquides directement sur le produit. Une décharge électrique peut se produire. (N'employez pas de produits chimiques tels que le benzène, les diluants pour peinture ou l'alcool)
- Vaporisez de l'eau sur un chiffon doux 2 à 4 fois, puis utilisez-le pour nettoyer le cadre. Essayez toujours dans le même sens. Si le chiffon est trop humide, des tâches risquent d'apparaître sur le moniteur.



Réemballage

- Conservez le carton et le matériel d'emballage. Ils représentent le moyen de transport idéal de l'appareil. En cas de déménagement ou d'expédition, réutilisez l'emballage d'origine.

Mise en décharge sûre (Uniquement, lampe au mercure utilisée avec écran à cristaux liquides)

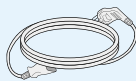
- La lampe fluorescente utilisée dans ce produit contient une petite quantité de mercure.
- Ne jetez pas cet appareil avec le reste de vos déchets ménagers.
- L'élimination de ce produit doit s'effectuer conformément aux réglementations en vigueur dans votre pays.

!!! Merci d'avoir choisi un produit LGE !!!

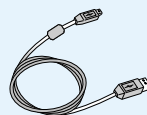
- Vérifiez que les éléments suivants sont bien inclus avec votre moniteur. S'il manque des éléments, contactez votre revendeur.



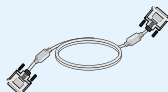
**Manuel/fiches
d'utilisation**



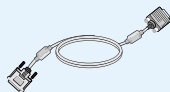
Cordon d'alimentation
(En fonction du pays)



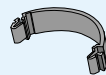
Câble USB



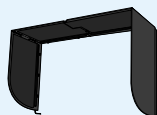
Câble d'interface DVI-D



Câble d'interface DVH
(Ce câble d'interface peut être
connecté au produit avant son
expédition.)



Attache-câble



Pare-reflets



**Calibreur
(Spyder3)**

REMARQUE

- Ces accessoires peuvent différer de ceux illustrés ici.
- Les utilisateurs doivent utiliser des câbles d'interface blindés (Câble DVI-I, Câble DVI-D) à tores de ferrite pour que le produit reste conforme aux normes.

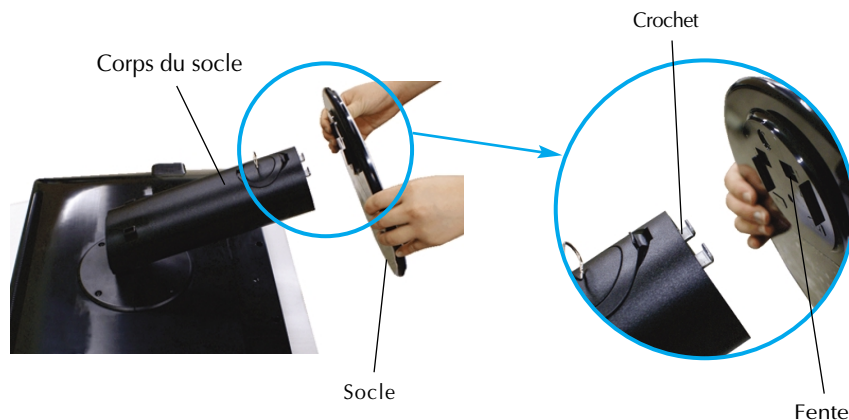
- Avant de mettre en service le moniteur, assurez-vous qu'il est éteint, et que l'ordinateur et les autres périphériques sont également éteints.a

Installation du socle / Retrait de la base support de l'appareil

1. Placez le moniteur, face vers le haut, sur un coussin ou un chiffon doux.



2. Alignez les crochets du socle avec les logements correspondants à la base du moniteur.
3. Insérez les crochets dans les logements.

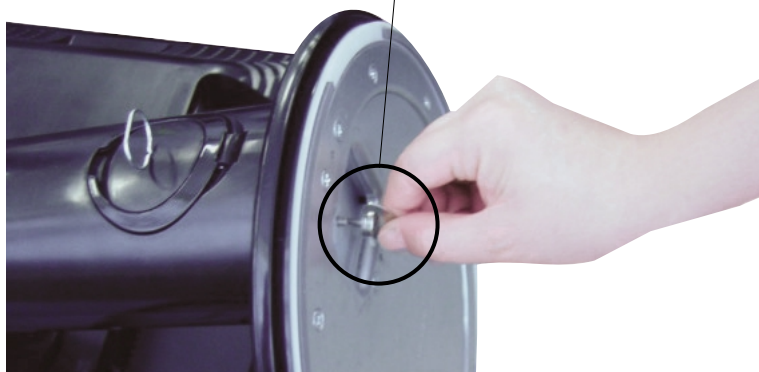


Avertissement

- La bande et la broche de verrouillage peuvent être retirées de ces moniteurs équipés d'un support sur pied uniquement lorsque la base est retirée. En ne respectant pas ces instructions, vous risquez d'être blessé par des éléments en saillie du support.
- Manipulez l'écran avec précautions : lorsque vous soulevez ou déplacez l'écran, ne touchez pas la surface de la dalle LCD. Vous endommageriez la dalle. (Tenez le moniteur par le montant du socle ou le cadre en plastique.)

4. Fixez le moniteur au socle en vissant la vis vers la droite.

Vis : vissez la vis en utilisant la clé.



5. Soulevez le moniteur et faites le pivoter en le plaçant de face une fois le raccordement à la partie femelle du câble effectué.
6. Retirez la vis en la dévissant vers la gauche afin de séparer le moniteur du socle.

Important

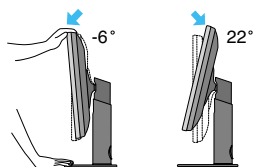
- Cette illustration présente un modèle de connexion général. Votre moniteur peut être différent de celui présenté ici.
- Ne transportez pas le moniteur en le maintenant la tête en bas par le socle. Il risque de tomber et de s'endommager, ou bien de vous blesser le pied.

Positionnement de votre écran

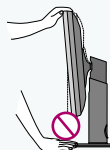
- Après l'installation, réglez l'angle comme indiqué cidessous.

1. Ajustez la position de l'écran selon vos préférences pour une utilisation optimale.

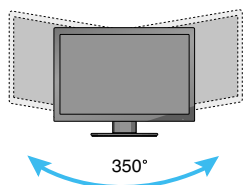
- Rango de inclinación : -6° ~ 22°



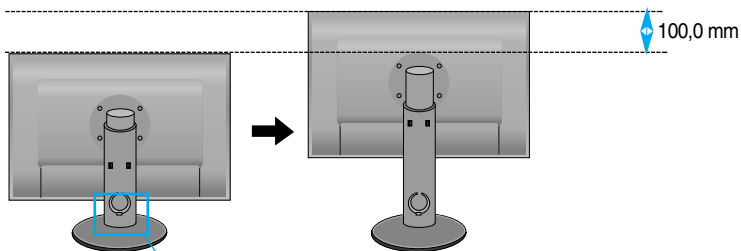
- Lorsque vous réglez l'angle de l'écran, veillez à ne pas placer vos doigts entre la partie supérieure du moniteur et le socle. Vous risquez de vous blesser les doigts.



- Inclinaison verticale : 350°



- Amplitude verticale: maximum 3,94 pouces (100,0 mm)



* Veuillez à retirer la tige de blocage afin de régler la hauteur.

Avertissement

- Il est inutile de replacer la tige de blocage une fois celle-ci enlevée pour régler la hauteur.

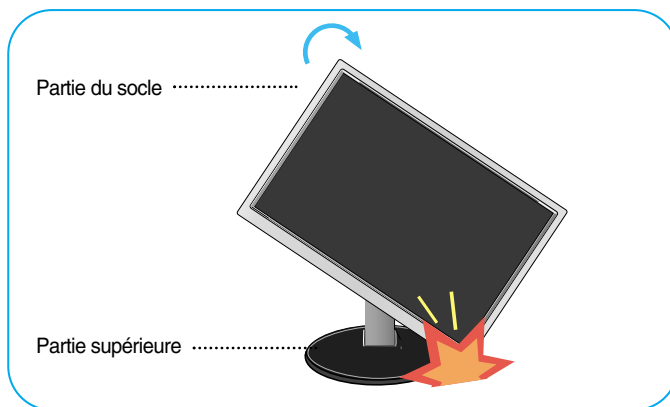
ERGONOMÍA

- Il est recommandé d'incliner le moniteur vers l'avant d'un angle qui ne doit pas excéder 5 degrés afin de garder une position ergonomique et confortable.

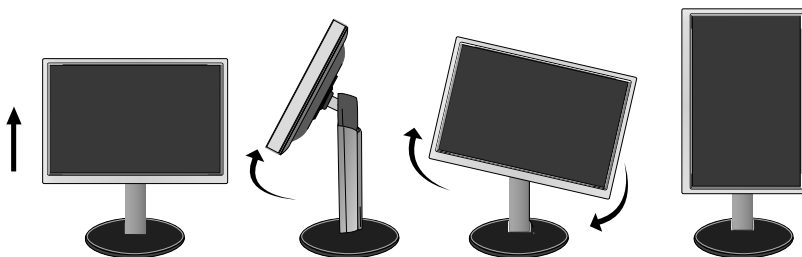
Utilisation de la fonction Pivot

- La fonction de pivotement vous permet de faire pivoter l'écran de 90 degrés dans le sens des aiguilles d'une montre.

1. Pour utiliser la fonction Pivot, réglez le moniteur à la hauteur maximale.
2. Paysage et portrait : vous pouvez faire pivoter le panneau à 90° dans le sens des aiguilles d'une montre. Veillez à ce que la partie supérieure du moniteur ne rentre pas en contact avec le socle lorsque vous faites pivoter l'écran pour accéder à la fonction Pivot. Si la partie supérieure du moniteur touche le socle, celui-ci pourrait se briser.



3. Faites attention aux câbles lors du pivotement de l'écran.

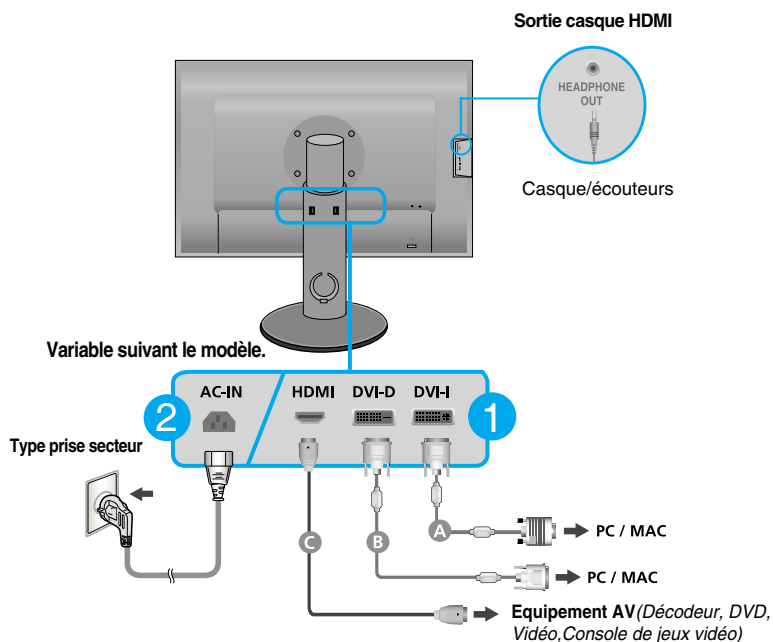


Connexion à l'équipement PC/AV

1. Avant d'installer le moniteur, assurez-vous que le moniteur, le système informatique, et les autres périphériques connectés ne sont pas alimentés.
2. Assurez-vous d'éteindre l'ordinateur et le produit. Raccordez le câble d'entrée du signal **1** et le cordon d'alimentation **2** dans cet ordre, puis vissez les vis du câble de signal.
 - A Connectez le câble DVI-I
 - B Connectez le câble DVI-D
 - C Connectez le câble HDMI

REMARQUE


- La vue arrière de l'appareil est volontairement simplifiée.
- Elle représente un modèle général ; il se peut que votre moniteur soit différent.
- Le câble HDMI-DVI n'est pas compatible avec un lecteur de DVD ou autre.

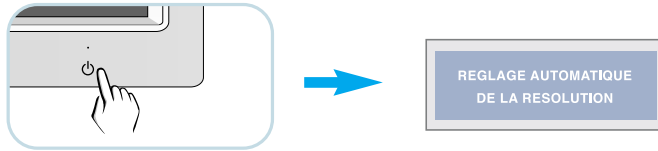


* La connexion HDMI est optimisée sur l'appareil.
* PC non pris en charge.



Ne raccordez pas un convertisseur numérique-analogique commercial au câble DVI-I, car il risque de ne pas être compatible.

3. Appuyez sur la touche marche/arrêt () du panneau avant pour allumer le moniteur. Un fois le moniteur allumé, la fonction d'autoréglage de l'image est exécutée automatiquement. (Uniquement pour un câble d'entrée analogique DVI-I)



REMARQUE

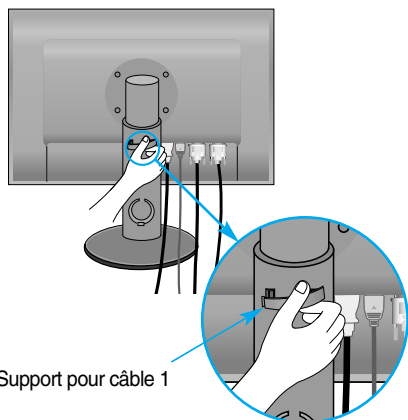
'Self Image Setting Function' ('Réglage automatique de l'image'): Cette fonction fournit à l'utilisateur des réglages d'écran optimaux. Lorsque l'utilisateur connecte le moniteur pour la première fois, cette fonction règle automatiquement l'écran aux réglages optimaux sur des signaux d'entrée individuels.

Fonction 'AUTO/SET': Lorsque vous rencontrez des problèmes, comme une image trouble, des lettres troubles, du scintillement ou une image déformée lors de l'utilisation du dispositif ou après avoir changé la résolution de l'écran, appuyez sur le bouton de réglage automatique AUTO/SET pour améliorer la résolution.

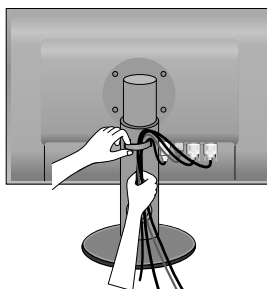
Pour ranger les câbles

Connectez le câble d'alimentation et le câble de signal comme il est montré sur la figure et puis fixez-les aux supports pour câble 1 et 2.

1. Introduisez le support pour câble 1 dans l'orifice.

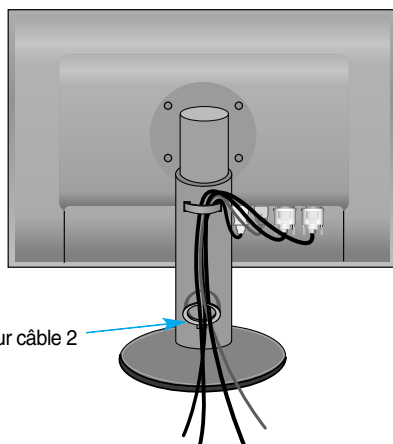
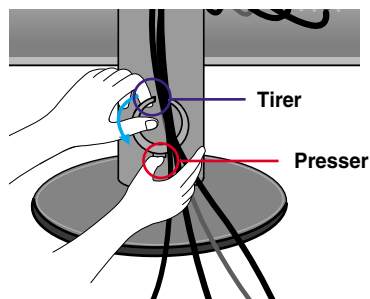


2. Mettez le câble d'alimentation et le câble de signal dans le support pour câble 1.



3. Insérez les câbles d'alimentation et de signal dans le support pour câbles 2.

Pendant qu'avec une main vous pressez le bas du support pour câble 2, tirez du haut du support avec l'autre main comme sur l'image.



REMARQUE

- Utilisez le support pour organiser les câbles afin de pouvoir recourir à la fonction de pivotement.
- Cette illustration indique l'organisation générale des câbles. Elle peut être différente pour votre produit.

Utilisation du programme True Color Finder

■ Configuration requise

- Windows 2000(Service Pack 4 ou supérieur), XP (Service Pack 2 ou supérieur), Vista
- Macintosh OS X ou version supérieure

1. Après avoir installé le pare-reflets, insérez le CD fourni dans le lecteur.
2. Cliquez sur les icônes [True Color Finder] -> [Installation] pour installer le programme. Pour savoir comment utiliser en détail le programme, reportez-vous au manuel de True Color Finder sur le CD fourni.
3. Après avoir exécuté le programme True Color Finder, raccordez le Calibreur(Spyder3) au moniteur et à l'ordinateur.

Pose et dépose du pare-reflets

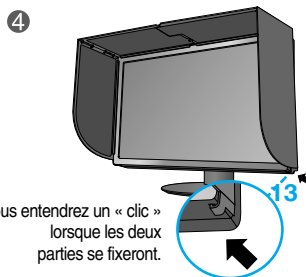
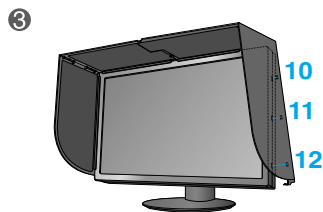
1. Posez le pare-reflets comme indiqué cidessous.



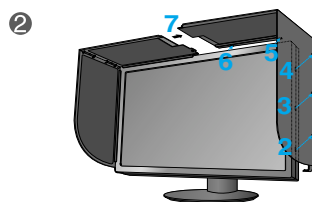
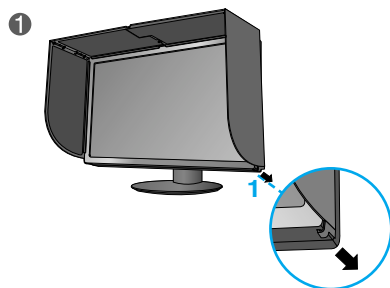
Après avoir inséré le loquet [1] dans l'encoche et l'avoir poussé dans le sens indiqué par la flèche, effectuez l'assemblage en appuyant du numéro [2] au numéro [6].

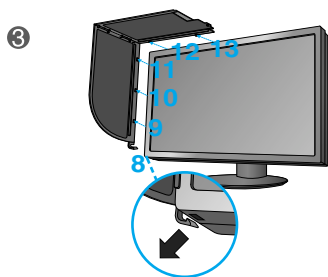


Après avoir inséré le loquet [8] dans l'encoche et l'avoir poussé dans le sens indiqué par la flèche, effectuez l'assemblage en appuyant du numéro [9] au numéro [12].



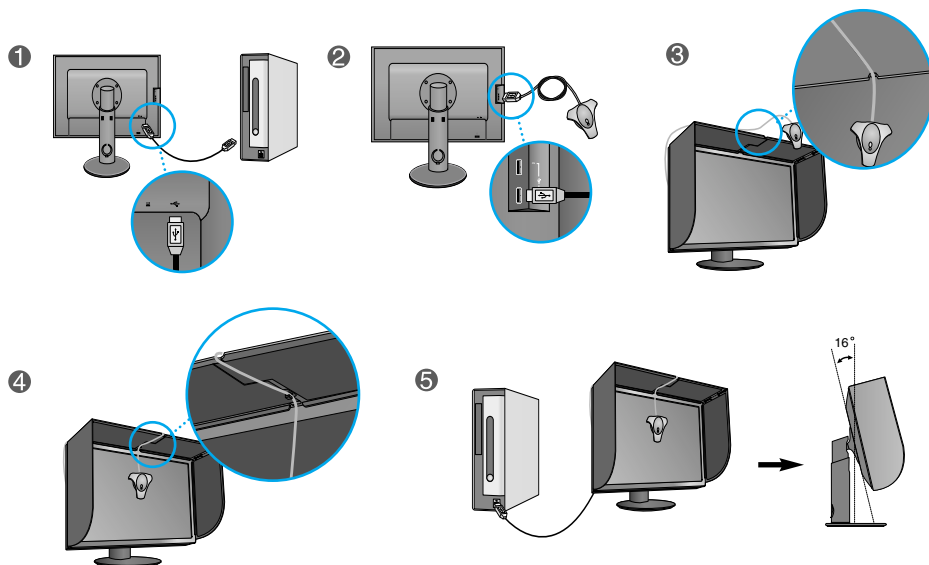
2. Pour déposer le pare-reflets, suivez les mêmes étapes en ordre inverse.





Raccordement du calibreur (Spyder3)

1. Connectez le calibreur à l'écran comme indiqué ci-dessous. Inclinez le moniteur à 16° au maximum vers l'arrière pour utiliser le calibreur (Spyder3).



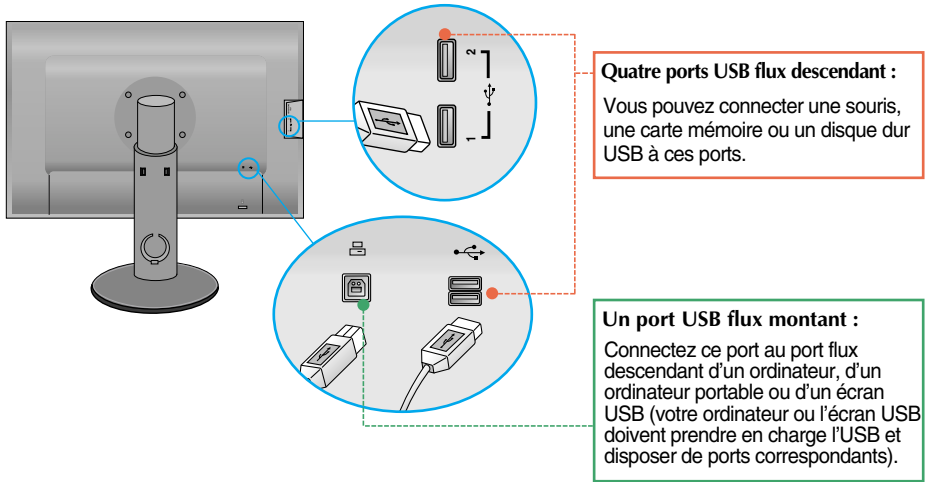
REMARQUE

- N'appuyez pas trop sur le pare-reflets lors de l'installation. Cela risquerait de l'endommager.
- Ne posez pas d'objet sur le pare-reflets.
- Une fois le pare-reflets installé, ne le secouez pas et ne faites pas pivoter l'écran.



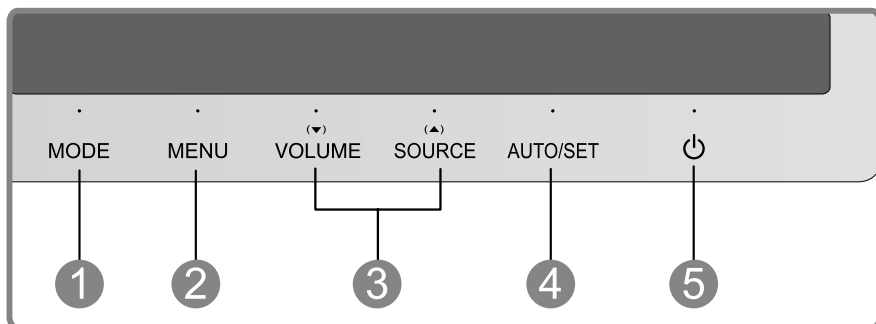
Raccordement du câble USB (Universal Serial Bus)

1. Vous pouvez utiliser le port USB situé à l'arrière de l'écran pour connecter des périphériques (souris USB, clavier USB, etc.) à l'écran, mais pas à l'ordinateur.



2. La borne USB du moniteur prend en charge les câbles USB 2,0 et haute vitesse.

Commandes du panneau



1 MODE Bouton

Utilisez ce bouton pour passer en **MODE COULEUR (PERSONNALISÉ, sRGB, ADOBE RGB, CALIBRAGE, ÉMULATION)**.

Pour plus d'informations, reportez-vous page 20-21.

2 MENU Bouton

Ce bouton permet de faire apparaître et disparaître l'affichage du menu à l'écran.

OSD VERROUILLAGE/DEVERROUILLAGEE

Cette fonction vous permet de verrouiller les paramètres de commande actuels afin qu'ils ne soient pas modifiés par inadvertance. Appuyez sur la **bouton MENU** et maintenez-la enfoncée pendant plusieurs secondes. Le message "**OSD VERROUILLAGE**" devrait apparaître.

OSD VERROUILLAGE

OSD DEVERROUILLAGE

Vous pouvez déverrouiller les commandes du menu à l'écran en appuyant sur la **bouton MENU** pendant plusieurs secondes. Le message "**OSD DEVERROUILLAGEE**" devrait apparaître.

3 ▼ ▲ Boutons

Utilisez ces boutons pour sélectionner ou régler des fonctions sur l'écran OSD.

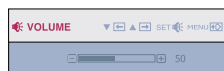
(▼) VOLUME

Permet de régler le volume du casque ou des écouteurs. Appuyez sur la touche AUTO/SET pour **MUTE ON (sourdine activée)** la fonction de mise en sourdine et appuyez de nouveau pour la **MUTE OFF (sourdine désactivée)**. (Entrée HDMI uniquement.)



<Sourdine désactivée>

Utilisez les touches ▲ ▼ pour régler le volume.



<Sourdine activée>

(▲) SOURCE (Source Touche Chaude)

Lorsque au moins deux signaux d'entrée sont détectés, vous pouvez sélectionner celui que vous souhaitez (DVI-I/DVI-D/HDMI). En présence d'un seul signal, celui-ci est détecté automatiquement.

Le signal d'entrée par défaut est DVI-I (Analogique).

4 Bouton AUTO/SET

Ce bouton permet de saisir et de valider les valeurs choisies dans le menu affiché.

RÉGLAGE AUTOMATIQUE D'IMAGENT

Lorsque vous réglez le moniteur, appuyez sur le bouton **AUTO/SET** pour entrer dans le menu à l'écran. (Uniquement pour un câble d'entrée analogique DVI-I) Cette option permet de régler automatiquement l'affichage suivant la résolution en cours.



Le meilleur mode d'écran est
1920 x 1200

5 Bouton d'alimentati

Ce bouton permet d'allumer et d'éteindre le moniteur.

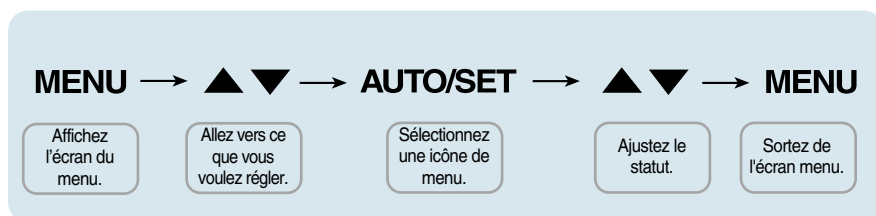
Témoin d'alimentation

Le voyant d'alimentation reste rouge si l'écran fonctionne correctement (Mode Allumé). Si l'écran est en mode veille (Économie D'énergie), le voyant d'alimentation clignote en rouge.

Réglage de l'affichage

Grâce au système de menu à l'écran OSD, vous pouvez en quelques instants régler la taille de l'image, sa position, ainsi que d'autres paramètres. Le bref exemple ci-dessous vous permettra de vous familiariser avec ces commandes. La section qui suit définit dans ses lignes générales le fonctionnement des réglages et des sélections que vous pouvez effectuer avec l'OSD.

Pour effectuer des réglages dans l'OSD, procédez comme suit :



- 1 Appuyez sur le bouton **MENU**. Le menu principal de l'OSD apparaît.
- 2 Pour accéder aux commandes, utilisez les boutons ▼ ou ▲. Lorsque l'icône de votre choix apparaît en surbrillance, appuyez sur le bouton **AUTO/SET**.
- 3 Utilisez les boutons ▼ / ▲ pour régler l'image au niveau souhaité. Utilisez le bouton **AUTO/SET** pour sélectionner d'autres éléments de sous-menu.
- 4 Appuyez une fois sur le bouton **MENU** pour revenir au menu principal afin de sélectionner une autre fonction. Appuyez deux fois sur le bouton **MENU** pour sortir de l'écran OSD.

Le tableau ci-dessous détaille les menus de commande, de réglage et de paramétrage de l'OSD.

DVI-I(A) : Signal DVI-I (Analogique)

DVI-I(D) : Signal DVI-I (Numérique)

DVI-D : Signal DVI-D (Numérique)

HDMI(Y) : Signal HDMI (YUV)

HDMI(R) : Signal HDMI (RGB)

Menu principal	Sous-menu	Signaux pris en charge	Description
MODE COULEUR	PERSONNALISÉ	DVI-I(A) DVI-I(D) DVI-D HDMI(Y) HDMI(R)	Il s'agit du mode par défaut permettant de régler l'ensemble de la gamme de couleurs du panneau LED RGB.
	sRGB	DVI-I(A) DVI-I(D) DVI-D HDMI(R)	Ce menu permet de régler les couleurs sur la base de l'espace sRGB.
	ADOBE RGB	DVI-I(A) DVI-I(D) DVI-D HDMI(R)	Ce menu permet de régler les couleurs sur la base de l'espace ADOBE RGB.
	CALIBRAGE	DVI-I(A) DVI-I(D) DVI-D	Permet de régler les caractéristiques de couleur en contrôlant les valeurs de luminosité, point blanc et gamma via le système de gestion des couleurs.
	ÉMULATION	DVI-I(A) DVI-I(D) DVI-D	Permet de régler les caractéristiques de couleur en contrôlant les valeurs de luminosité, point blanc, gamme de couleurs RGB et gamma via le système de gestion des couleurs.
IMAGE	LUMINOSITÉ CONTRASTE GAMMA	DVI-I(A) DVI-I(D) DVI-D HDMI(Y) HDMI(R)	Réglages standard de l'image.
	NIVEAU NOIR	HDMI(Y) HDMI(R)	
	BALANCE DES BLANCS	DVI-I(A)	

Sélection et réglage de l'OSD

COULEUR	TEMPÉRAT.	(UTILIS.) ROUGE VERT BLEU TEINTE SATURATION SIX COULEURS (ROUGE/VERT/ BLEU/CYAN/ MAGENTA/ JAUNE)	DVI-I(A) DVI-I(D) DVI-D HDMI(Y) HDMI(R)	Réglages de la température de couleur.
	(PRÉDÉF.)			
	REINIT. COULEUR			
REGLAGES	HORIZONTAL		DVI-I(A)	Permet de régler l'orientation de l'écran.
	VERTICAL			
	HORLOGE		DVI-I(A)	Permet de régler la clarté et la stabilité de l'écran.
PHASE				
NETTETÉ		DVI-I(A) DVI-I(D) DVI-D HDMI(Y) HDMI(R)		
INSTALLATI ON	LANGUE		DVI-I(A)	Réglages complémentaires.
	POSITION OSD (HORIZONTAL / VERTICAL)		DVI-I(D) DVI-D HDMI(Y) HDMI(R)	
	OVERSCAN		HDMI(Y) HDMI(R)	
	ARC		DVI-I(A)	
	RTC		DVI-I(D)	
	VOYANT D'ALIMENTATION		DVI-D	
	RÉINITIALISATION		HDMI(Y) HDMI(R)	

REMARQUE

- L'ordre des icônes est différent suivant le modèle (18~27).

- ■ ■ Lorsque vous appuyez sur la touche **MODE** à l'avant du moniteur, le menu à l'écran (OSD) s'affichera.

Entrée DVI



Entrée HDMI (RGB)



Entrée HDMI (YUV)



*Avec l'entrée HDMI (RVB), les modes **PERSONNALISÉ**, **sRGB** et **ADOBE RGB** sont pris en charge.

*Avec l'entrée HDMI (YUV), seul le mode **PERSONNALISÉ** est pris en charge.

- **MENU** : Quitter
- ▼, ▲ : Déplacer
- **AUTO/SET** : Sélectionner

Menu principal	Description
----------------	-------------



PERSONNALISÉ

Il s'agit du mode par défaut permettant de régler l'ensemble de la gamme de couleurs du panneau LED RGB. Vous pouvez régler les fonctions associées aux couleurs du menu principal.

* Le mode **PERSONNALISÉ** est le seul mode du menu principal permettant de régler les fonctions **IMAGE (CONTRASTE, GAMMA)** et **COULEUR**.

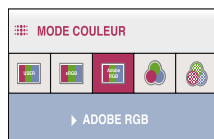


sRGB

Les caractéristiques de couleur sont réglées selon la spécification sRGB. La température de couleur, la luminosité, le gamma et les coordonnées x et y des couleurs RGBCMY sont réglés en fonction de la spécification sRGB.

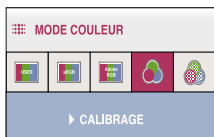
Menu principal

Description



ADOBE RGB

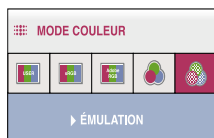
Les caractéristiques de couleur sont réglées selon la spécification RGB Adobe. La température de couleur, la luminosité, le gamma et les coordonnées x et y des couleurs RGB/CMY sont réglés en fonction de la spécification RGB Adobe.



CALIBRAGE

Permet de régler les caractéristiques de couleur en contrôlant les valeurs de luminosité, point blanc et gamma via le système de gestion des couleurs

* Cette fonction est disponible uniquement après l'installation du programme « True Color Finder » sur l'ordinateur et le calibrage à l'aide du calibrateur.

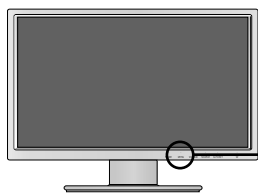


ÉMULATION

Permet de régler les caractéristiques de couleur en contrôlant les valeurs de luminosité, point blanc, gamme de couleurs RGB et gamma via le système de gestion des couleurs

* Cette fonction est disponible uniquement après l'installation du programme « True Color Finder » sur l'ordinateur et le calibrage à l'aide du calibrateur.

- ■ ■ Maintenant que vous connaissez la procédure de sélection et de réglage des éléments à l'aide du système OSD, voici la liste de tous les icônes (ainsi que leur nom et description) présents dans le menu OSD.



Appuyez sur le bouton MENU et le menu principal du menu OSD apparaît.

Menu principal

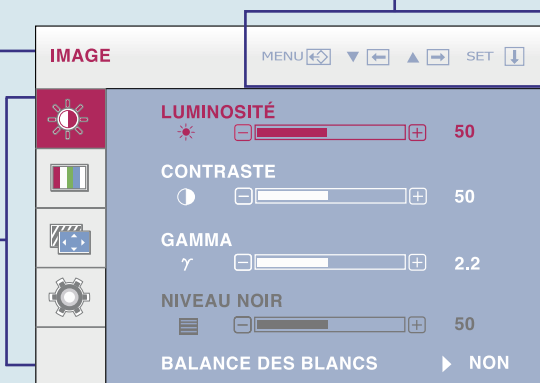


- MENU : Exit (Quitter)
- ▼ ▲ : Régler (augmenter/diminuer)
- SET : Entrée
 - ▾ : Sélectionner un autre sous-menu
 - ↶ : Revenir à la sélection des sous-menus

Bouton Tip (Conseil)

Nom de menu

Icônes



Sous-écrans

REMARQUE

- Les langues du menu à l'écran (OSD) peuvent être différentes de celles du manuel.

Menu principal	Sous-menu	Description
----------------	-----------	-------------



IMAGE



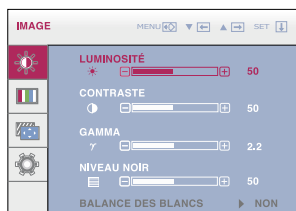
LUMINOSITÉ Réglage de la luminosité de l'écran.

CONTRASTE Réglage du contraste de l'écran.

GAMMA Réglez votre propre valeur gamma :
: 1.8 ~ 2.6

Sur le moniteur, les valeurs gamma élevées affichent des images blanchâtres et les valeurs gamma basses affichent des images sombres.

Entrée HDMI




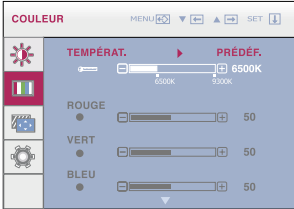
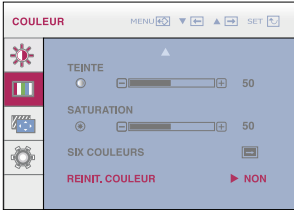
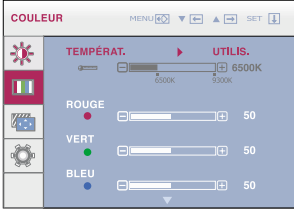
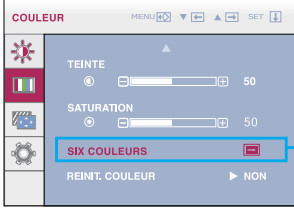

NIVEAU NOIR Il est possible de définir le niveau de décalage. Si la valeur du NIVEAU DE NOIR est supérieure, la luminosité de l'écran s'accroît. Si la valeur est inférieure, la luminosité de l'écran baisse.
(Uniquement pour l'entrée HDMI)

- **MENU** : Exit (Quitter)
- **▼** : Diminuer
- **▲** : Augmenter
- **SET (DEF)** : Sélectionner un autre sous-menu

* **Compensation ?** Comme les critères relatifs au signal vidéo, cet écran est le plus sombre que le moniteur puisse afficher.

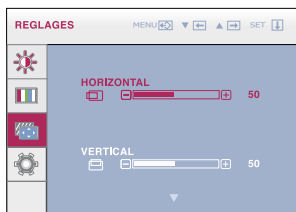
BALANCE DES BLANCS Si la sortie de la carte vidéo diverge des spécifications requises, le niveau des couleurs peut être dégénéré en raison d'une distorsion du signal vidéo. À l'aide de cette fonction, le niveau du signal est réglé pour adapter le niveau de sortie standard de la carte vidéo afin de fournir l'image optimale.

Activez cette fonction lorsque les couleurs blanc et noir sont présentes sur l'écran.
(Uniquement pour l'entrée analogique DVI-I)

Menu principal	Sous-menu	Description
 <p>COULEUR</p>		
<p>Mode PRÉDÉF.</p> 	<p>TEMPÉRAT.</p>	<p>Sélectionnez PRÉDÉF. ou UTILIS. pour régler la couleur de l'écran.</p>
	<p>PRÉDÉF.</p>	<p>Sélectionnez la température des couleurs pré-réglées. 5000K-6500K : couleur d'écran jaune. 6500K-7200K : couleur d'écran rouge. 8200K-9300K : couleur d'écran bleu.</p>
	<p>UTILIS.</p>	<p>Un utilisateur peut créer une couleur d'écran en réglant les couleurs ROUGE, VERT et BLEU. Définissez vos propres niveaux de rouge.</p>
<p>Mode UTILIS.</p> 	<p>ROUGE VERT BLEU</p>	
	<p>TEINTE</p>	<p>Ce sous-menu permet de régler la teinte de l'écran.</p>
	<p>SATURATION</p>	<p>Ce sous-menu permet de régler la netteté des couleurs à l'écran. Des valeurs inférieures amoindrissent la netteté des couleurs et rendent celles-ci plus lumineuses alors que des valeurs supérieures renforcent la netteté des couleurs et rendent celles-ci plus sombres.</p>
	<p>SIX COULEURS</p>	<p>Ce sous-menu permet de définir et de conserver la teinte et la saturation de six couleurs (ROUGE/VERT/BLEU/CYAN/MAGENTA/JAUNE) afin de satisfaire les exigences en termes de couleurs d'un utilisateur.</p>
<p>Utilisez les touches ▼▲ pour accéder au sous-menu.</p> 	<p>REINIT. COULEUR</p>	<p>Rétablit les réglages d'usine par défaut des couleurs pour le périphérique d'entrée en cours.</p>
<ul style="list-style-type: none"> ■ MENU : Exit (Quitter) ■ ▼ : Diminuer ■ ▲ : Augmenter ■ SET (DEF) : Sélectionner un autre sous-menu 		

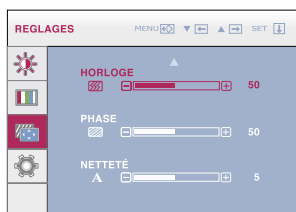


REGLAGES



HORIZONTAL Positionnement de l'image de droite à gauche.

VERTICAL Positionnement de l'image de haut en bas.



HORLOGE Réduction des barres ou bandes verticales visible à l'arrière-plan. La taille horizontale de l'écran est également modifiée.

PHASE Réglage de la netteté de l'écran. Cet élément permet de supprimer tout bruit numérique vertical ainsi que d'améliorer la netteté des caractères.

- **MENU** : Exit (Quitter)
- ▼ : Diminuer
- ▲ : Augmenter
- **SET (DÉF)** : Sélectionner un autre sous-menu

NETTETÉ Réglez la netteté de l'écran.

Menu principal	Sous-menu	Description
----------------	-----------	-------------



INSTALLATION



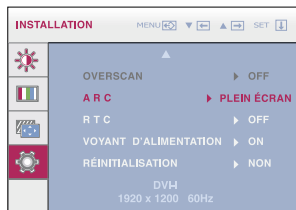
LANGUE

Choix de la langue d'affichage des noms des commandes.

POSITION OSD

Réglage de la position de l'OSD à l'écran.

Entrée DVI



OVERSCAN

Ce sous-menu permet de supprimer le bruit pouvant apparaître sur les bords d'une image lorsque le câble HDMI est connecté à un appareil externe. Lorsque **ON (ACTIVÉ)** est sélectionné, le format de l'image est réduit pour empêcher le bruit. Lorsque **OFF (DÉSACTIVÉ)** est sélectionné, le format original de l'image est conservé, sans se soucier du bruit. (Entrée HDMI uniquement.)

- **MENU** : Exit (Quitter)
- ▼ : Régler
- ▲ : Régler
- **SET (DÉF)** : Sélectionner un autre sous-menu

ARC

Ce sous-menu permet de définir le format de l'écran.

- **PLEIN ÉCRAN** : fait correspondre le format de l'écran à celui du panneau.
- **ORIGINAL** : permet de régler automatiquement le format en fonction du signal d'entrée de l'image.
- **1:1** : permet de modifier le format de 1:1 en fonction du signal d'entrée de l'image.



PLEIN ÉCRAN



ORIGINAL



1 : 1

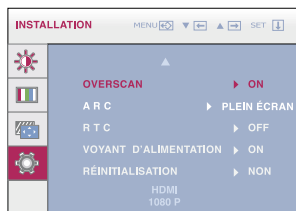
* ARC (CONTRÔLE DU FORMAT DE L'IMAGE) est désactivé lorsque le signal d'entrée présente la résolution recommandée de 1920 x 1200.

Menu principal	Sous-menu	Description
----------------	-----------	-------------



INSTALLATION

Entrée HDMI



- **MENU** : Exit (Quitter)
- **▼** : Régler
- **▲** : Régler
- **SET (DÉF)** : Sélectionner un autre sous-menu

RTC

Choisissez **ACTIVÉ** pour activer la fonction de contrôle du temps de réponse et réduire le phénomène de rémanence d'image sur l'écran. Choisissez **DÉSACTIVÉ** pour désactiver la fonction de contrôle du temps de réponse.

VOYANT D'ALIMENTATION

Utiliser cette fonction pour régler le voyant d'alimentation, à l'avant du moniteur, sur **ACTIVÉ** ou **DÉSACTIVÉ**. Si vous sélectionnez **DÉSACTIVÉ**, l'écran s'éteindra. Si, à tout moment, il est réglé sur **ACTIVÉ**, le voyant s'allumera automatiquement.

RÉINITIALISATION

Cette option rétablit tous les réglages d'usine par défaut, à l'exception de "**LANGUE**" et des réglages de couleur des modes "**CALIBRAGE**" et "**ÉMULATION**". Appuyez sur la touche **▲** ou **▼** pour procéder immédiatement à la réinitialisation.

REMARQUE

- Si ceci n'améliore pas l'image de l'écran, reprenez les réglages d'usine par défaut. Au besoin, exécutez à nouveau la fonction **BALANCE DES BLANCS**. Cette fonction ne sera activée qu'avec une entrée **DVI-I(Analogique)**.

Avant de demander une intervention, vérifiez les points suivants.

Absence d'image	
● Le cordon d'alimentation de l'écran est-il raccordé ?	● Vérifiez que le cordon d'alimentation est correctement branché à la prise secteur.
● Le voyant d'alimentation est-il allumé ?	● Appuyez sur la touche marche/arrêt.
● L'appareil est-il sous tension et le voyant d'alimentation est-il rouge ?	● Ajustez la luminosité et le contraste.
● Le voyant d'alimentation clignote-t-il ?	● Si le moniteur est en mode d'économie d'énergie, bougez la souris ou appuyez sur une touche du clavier. L'image doit alors réapparaître. ● Allumez le PC.
● L'écran affiche-t-il le message "COUPURE"?	● Ce message apparaît lorsque le signal du PC (émis par la carte vidéo) est déphasé par rapport à la fréquence horizontale ou verticale du moniteur. Reportez-vous à la section 'Spécifications' du manuel pour reconfigurer le moniteur.
● L'écran affiche-t-il le message "VERIF SIGNAL"?	● Ce message apparaît lorsque le câble vidéo reliant votre PC au moniteur est débranché. Vérifiez le câble et essayez à nouveau.

L'écran affiche-t-il le message "OSD VERROUILLAGE"?	
● Le message "OSD VERROUILLAGE" s'affiche-t-il lorsque vous appuyez sur le bouton MENU ?	● Vous pouvez protéger les paramètres de commande actuels afin qu'ils ne soient pas modifiés par inadvertance. Vous pouvez déverrouiller les commandes du menu à l'écran en appuyant sur la bouton MENU pendant plusieurs secondes. Le message " OSD DÉVERROUILLAGE " devrait apparaître.

L'image ne s'affiche pas correctement

- | | |
|---|---|
| <ul style="list-style-type: none">● L'image est mal positionnée | <ul style="list-style-type: none">• Appuyez sur le bouton AUTO/SET pour régler automatiquement l'image de façon idéale. Si le résultat ne vous convient pas, réglez la position de l'image à l'aide des icônes H Position (position horizontale) et V Position (position verticale) dans le menu OSD. |
| <ul style="list-style-type: none">● Des barres ou des bandes verticales apparaissent en arrière-plan. | <ul style="list-style-type: none">• Appuyez sur le bouton AUTO/SET pour régler automatiquement l'image de façon idéale. Si le résultat ne vous convient pas, utilisez l'icône HORLOGE dans le menu OSD pour résoudre le problème. |
| <ul style="list-style-type: none">● Un bruit numérique horizontal est visible, ou les caractères ne sont pas clairs. | <ul style="list-style-type: none">• Appuyez sur le bouton AUTO/SET pour régler automatiquement l'image de façon idéale. Si le résultat ne vous convient pas, utilisez l'icône PHASE dans le menu OSD pour résoudre le problème.• Dans Panneau de configuration --> Affichage --> Paramètres, choisissez la résolution d'écran conseillée ou réglez l'image de façon appropriée. Paramétrez les options de couleur sur 24 bits (vraies couleurs) ou supérieur. |

IMPORTANT

- Dans **Panneau de configuration --> Affichage --> Paramètres**, vérifiez si la fréquence ou la résolution a changé. Si tel est le cas, réglez à nouveau la carte vidéo sur la résolution recommandée.
- Si la résolution recommandée (la résolution optimale) n'est pas sélectionnée, les caractères peuvent apparaître flous, et l'écran peut être obscurci, tronqué ou partiel.)
- La méthode de configuration peut différer selon l'ordinateur et le système d'exploitation utilisé, et la résolution mentionnée ci-dessus peut ne pas être prise en charge par la carte vidéo. Le cas échéant, contactez le fabricant de l'ordinateur ou de la carte vidéo.

L'image ne s'affiche pas correctement

- | | |
|---|--|
| <ul style="list-style-type: none">● Il n'y a qu'une seule couleur à l'écran ou les couleurs ne sont pas normales.● L'écran clignote. | <ul style="list-style-type: none">• Vérifiez la connexion du câble de signal. Utilisez un tournevis pour le serrer si nécessaire.• Assurez-vous que la carte vidéo est correctement installée dans son emplacement.• Paramétrez les options de couleur sur 24 bits (vraies couleurs) ou supérieur dans Panneau de configuration – Paramètres.• Vérifiez si l'écran est en mode entrelacé. Si tel est le cas, passez à la résolution recommandée. |
|---|--|

L'écran affiche-t-il le message "Moniteur non reconnu, moniteur Plug&Play (VESA DDC)" trouvé ?

- | | |
|--|--|
| <ul style="list-style-type: none">● Avez-vous installé le pilote d'affichage ? | <ul style="list-style-type: none">• Assurez-vous d'installer les pilotes d'affichage à partir de la disquette ou du CD fourni avec le moniteur. Vous pouvez aussi télécharger le pilote à partir de notre site Web : http://www.lge.com.• Vérifiez que la carte vidéo prend en charge la fonction Plug&Play. |
|--|--|

La fonction Audio ne fonctionne pas

- | | |
|---|--|
| <ul style="list-style-type: none">● L'image est bonne mais il n'y a pas de son. | <ul style="list-style-type: none">• Vérifiez si le volume est défini sur « 0 ».• Vérifiez si le son est assourdi.• Vérifiez si le câble HDMI est correctement installé.• Vérifiez si les écouteurs sont correctement installés.• Vérifiez le format du son. Le format de son compressé n'est pas pris en charge. |
|---|--|

Spécifications

Écran	Écran plat LCD TFT à matrice active de 24,0 pouces (60,96 cm) Traitement anti-éblouissement Diagonale visible : 60,96 cm 0,270 x 0,270 mm (Pas de masque)	
Entrée sync	Fréquence horiz. Fréquence vertic. Forme	30 - 83 kHz (Automatique) 56 - 75 Hz (Automatique) Synchro. Séparée, Numérique
Entrée vidéo	Entrée signa Forme	Connecteur DVI-I (Analogique, Numérique) connecteur DVI-D (Numérique) connecteur HDMI (Vidéo) RGB Analogique, Numérique, HDMI
Résolution	Maxi Recommandée	VESA 1920 x 1200 @ 60 Hz Entrée DVI-I/DVI-D : VESA 1920 x 1200 @ 60 Hz Entrée HDMI(Vidéo) : VESA 1920 x 1080 @ 60 Hz
Plug & Play	DDC 2B	
Consommation	Mode activé Mode veille Mode arrêt	: 64 W(Typique) ≤ 2 W(Entrée DVI-I) ≤ 1 W
Dimensions et poids	Socle inclus Largeur Hauteur Profondeur	Socle non inclus 56,01 cm / 22,05 pouces 37,21 cm / 14,65 pouces 54,66 cm / 21,52 pouces(Max.) 9,55cm / 3,76 pouces
	Poids (hors conditionnement)	9,6 kg (21,16 livres) 10,5 kg (23,15 livres)(Avec le pare-reflets)
Inclinaison	Inclinaison du socle Pivot Hauteur	-6° - 22° 350° 100 mm / 3,94 pouces
Alimentation	AC 100-240 V ~ 50/60 Hz 0,9 A	

Environnement	Conditions de fonctionnement	
	Température	10° C à 35° C
	Humidité	10 % à 80% sans condensation
	Conditions de stockage	
	Température	-20° C à 60° C
	Humidité	5 % à 90 % sans condensation
Socle inclinable pivotant	Fixe (<input type="checkbox"/>), Mobile (<input type="checkbox"/>)	
Cordon d'alimentation	Type prise : secteur	
USB	Standard	USB 2,0, Self-Power
	Débit des données	max. 480 Mbit/s
	Consommation électrique	max. 2,5 W X 4

REMARQUE

- Les informations du présent document sont passibles de modification sans préavis.

Modes de pré-réglage (Résolution) - DVI Numérique

Modes prédéfinis (résolution)		Fréquence horiz. (kHz)	Fréquence vertic. (Hz)
1	VGA 640 x 480	31,469	59,940
2	VESA 640 x 480	37,500	75,000
3	VESA 720 x 480	35,162	59,901
4	VGA 720 x 400	31,500	70,156
5	VESA 800 x 600	37,879	60,317
6	VESA 800 x 600	46,875	75,000
7	VESA 1024 x 768	48,363	60,004
8	VESA 1024 x 768	60,023	75,029
9	VESA 1152 x 864	67,500	75,000
10	VESA 1280 x 768	47,776	59,870
11	VESA 1280 x 768	60,289	74,893
12	VESA 1280 x 1024	63,981	60,020
13	VESA 1280 x 1024	79,976	75,025
14	VESA 1600 x 1200	75,000	60,000
15	VESA 1680 x 1050	64,674	59,883
16	VESA 1680 x 1050	65,290	60,454
*17	VESA 1920 x 1200	74,038	59,950

* Mode Recommandée

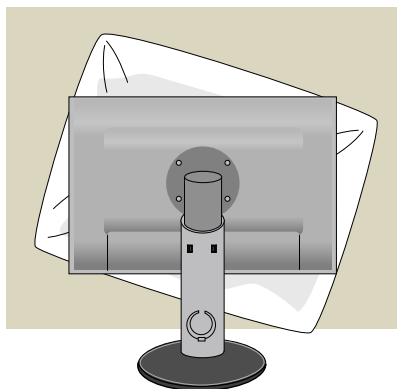
Entrée HDMI Vidéo

Modes prédéfinis (résolution)		Fréquence horiz. (kHz)	Fréquence vertic. (Hz)
1	480P	31,50	60,00
2	576P	31,25	50,00
3	720P	37,50	50,00
4	720P	45,00	60,00
5	1080i	28,12	50,00
6	1080i	33,75	60,00
7	1080P	56,25	50,00
8	1080P	67,50	60,00

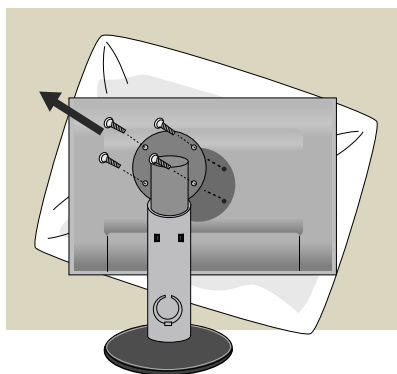
Voyant

MODE	Couleur LED
Mode activé	Rouge
Mode veille	Clignote en rouge
Mode arrêt	Éteint

Ce produit répond aux spécifications de la plaque de fixation murale ou du dispositif d'échange.

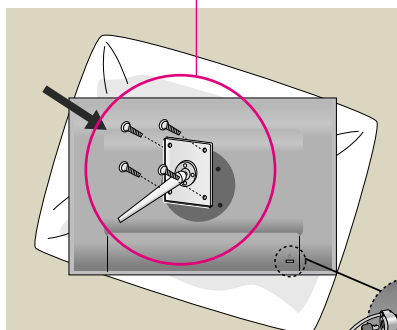


1. Une fois l'appareil placé écran face au sol, veillez à le placer sur un tissu doux pour ne pas l'endommager.



2. Séparez la partie supérieure et le socle à l'aide d'un tournevis.

3. Installation de la plaque de fixation murale.

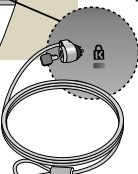


Plaque de fixation murale (Vendue séparément)

- Veillez à utiliser des vis et une fixation murale respectant les normes VESA.
- Si vous utilisez des vis plus longues que celles recommandées, vous risquez d'endommager l'écran.
- Si vous utilisez des vis qui ne respectent pas les normes VESA, vous risquez soit d'endommager l'écran, soit que celui-ci se décroche du mur. Nous déclinons toute responsabilité en cas de dommage résultant d'un non-respect de ces instructions.

< Dimensions de la surface de montage des vis >
Espacement des trous : 100 mm x 100 mm

Fixation de sécurité Kensington
Relié à un câble de blocage vendu séparément dans tout magasin informatique.



Digitally yours ■■■■.....

