

Manuel d'utilisation

W1943SB

W1943TB

W2243S

W2243T

Veillez lire attentivement les **Précautions importantes** avant d'utiliser cet appareil.

Conservez ce manuel (CD) à portée de main pour pouvoir le consulter facilement.

Reportez-vous à l'étiquette du produit et transmettez l'information portée sur cette étiquette à votre distributeur chaque fois que vous faite appel au service après-vente.

Cet appareil est conçu et fabriqué pour assurer votre sécurité. Cependant, un mauvais usage peut entraîner des risques d'électrocution ou d'incendie. Afin de garantir un fonctionnement correct de toutes les protections présentes dans ce moniteur, veillez à observer les règles d'installation, d'utilisation et d'entretien énoncées ci-dessous.

Sécurité générale

Utilisez uniquement le cordon d'alimentation fourni avec l'appareil. Si vous deviez néanmoins en utiliser un autre, assurez-vous qu'il est conforme aux normes du pays. Si le cordon d'alimentation présente un défaut, veuillez contacter le fabricant ou le service de réparation agréé le plus proche afin de vous procurer un cordon fonctionnel.

Le cordon d'alimentation constitue le dispositif principal de déconnexion. Assurez-vous que la prise électrique reste facilement accessible après l'installation.

Ne faites fonctionner le moniteur qu'à partir d'une des sources d'alimentation électrique spécifiées dans ce manuel ou affichées sur le moniteur. Si vous n'êtes pas certain du type d'installation et d'alimentation électrique dont votre local est équipé, consultez votre distributeur.

La surcharge en courant alternatif des prises, fiches et câbles de raccordement est dangereuse. Il en va de même pour les cordons d'alimentation endommagés et les prises/fiches électriques cassées. Toutes ces conditions peuvent causer des chocs électriques et des incendies. Pour tout remplacement de ces matériels, faites appel à un technicien de maintenance.

Tant que cette unité est reliée à la prise d'alimentation murale, elle n'est pas déconnectée de la source de courant alternatif même si l'unité est éteinte.

N'ouvrez pas le moniteur.

- Il ne contient aucun élément qui puisse faire l'objet d'une intervention de l'utilisateur.
- Il recèle des hautes tensions dangereuses, même lorsque l'alimentation est coupée.
- S'il ne fonctionne pas correctement, contactez le distributeur.

Pour éviter les risques de blessure physique :

- Ne placez pas le moniteur sur un plan incliné, à moins de l'y fixer solidement.
- Utilisez uniquement les supports recommandés par le fabricant.
- Ne faites pas tomber d'objet sur le produit. Ne le soumettez pas à des chocs. Préservez l'écran des projectiles de toute sorte. Vous pourriez non seulement être blessé, mais également provoquer une panne ou endommager l'écran.

Pour éviter les risques d'incendie ou de sinistre :

- Éteignez toujours le moniteur lorsque vous quittez la pièce pour un temps prolongé. Ne le laissez jamais allumé lorsque vous sortez de chez vous.
- Veillez à ce que les enfants ne fassent pas tomber le moniteur ou n'insèrent d'objets dans les ouvertures du boîtier. Certains composants internes renferment des tensions électriques dangereuses.
- N'ajoutez pas d'accessoires non prévus pour le moniteur.
- Si vous devez laisser l'écran hors surveillance pour une période de temps prolongée, débranchez-le de la prise murale.
- En cas d'orage, ne touchez jamais ni le câble d'alimentation ni le câble de signal car cela peut être très dangereux. Ceci peut provoquer un choc électrique.

Installation

Ne faites reposer ou rouler aucun objet sur le cordon d'alimentation et placez le moniteur de façon à protéger le cordon.

N'utilisez pas le moniteur en milieu humide, par exemple à côté d'une baignoire, d'un lavabo, d'un évier, d'un lave-linge, dans un sous-sol ou près d'une piscine.

Les moniteurs disposent d'orifices de ventilation destinés à évacuer la chaleur générée par leur fonctionnement. Si ces orifices sont obturés, cette chaleur peut nuire au fonctionnement du moniteur et causer un incendie. Vous ne devez donc JAMAIS :

- Placer le moniteur sur un lit, un divan, un tapis : les événements placés sous le moniteur doivent rester libres.
- Encastrer le moniteur dans un espace clos, à moins qu'une ventilation adaptée soit installée.
- Couvrir les orifices de ventilation avec des vêtements ou autres tissus.
- Placer le moniteur à proximité d'un radiateur ou d'une source de chaleur.

Ne jamais frotter ou gratter l'écran LCD à matrice active avec un objet dur. Vous risquez de rayer ou d'endommager définitivement l'écran.

N'appuyez jamais sur l'écran LCD longtemps avec le doigt, car cela peut créer des images rémanentes.

L'écran peut comporter des pixels défectueux. Ils apparaissent sous la forme de tâches rouges, vertes ou bleues. Cependant, ces pixels n'ont aucune influence sur les performances de l'écran.

Si possible, utilisez les résolutions recommandées pour obtenir une qualité d'image optimale. Lorsque vous utilisez une résolution différente de celles recommandées, les images affichées peuvent être de mauvaise qualité. Cette caractéristique est due à la technologie LCD.

Laisser une image fixe sur l'écran pour une longue période peut endommager l'écran et entraîner une brûlure d'image. Assurez-vous d'utiliser l'économiseur d'écran sur le moniteur. Ce phénomène est également présent sur les produits des autres fabricants, et n'est pas couvert par la garantie.

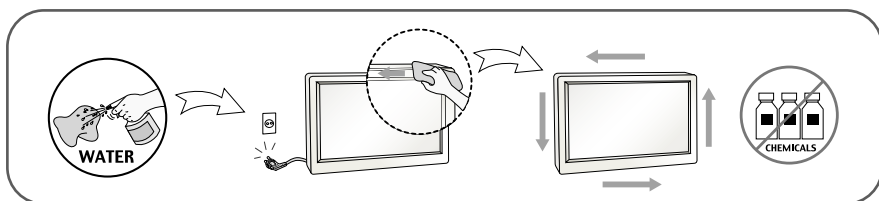
Veillez à ne pas heurter ni rayer la façade et les côtés de l'écran avec des objets métalliques. Cela pourrait endommager l'écran.

Assurez-vous que l'écran est dirigé vers l'avant et tenez-le avec les deux mains pour le déplacer. Ne laissez pas tomber le moniteur ; il risquerait d'être endommagé et de provoquer un incendie ou un choc électrique. Contactez un service après-vente agréé pour le faire réparer.

Évitez l'humidité et les températures élevées.

Nettoyage

- Débranchez le moniteur avant de nettoyer l'écran.
- Utilisez un linge légèrement humide. N'utilisez pas d'aérosol directement sur l'écran le produit risque de couler dans l'écran et de provoquer un choc électrique.
- Pour nettoyer le produit, débranchez le cordon de secteur et frotter doucement avec un chiffon doux pour prévenir toute éraflure. Ne nettoyez pas avec un chiffon humide et ne pulvérisez ni eau ni autres liquides directement sur le produit. Une décharge électrique peut se produire. (N'employez pas de produits chimiques tels que le benzène, les diluants pour peinture ou l'alcool)
- Vaporisez de l'eau sur un chiffon doux 2 à 4 fois, puis utilisez-le pour nettoyer le cadre. Essayez toujours dans le même sens. Si le chiffon est trop humide, des tâches risquent d'apparaître sur le moniteur.



Réemballage

- Conservez le carton et le matériel d'emballage. Ils représentent le moyen de transport idéal de l'appareil. En cas de déménagement ou d'expédition, réutilisez l'emballage d'origine.

Mise en décharge sûre

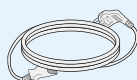
- La lampe fluorescente utilisée dans ce produit contient une petite quantité de mercure.
- Ne jetez pas cet appareil avec le reste de vos déchets ménagers.
- L'élimination de ce produit doit s'effectuer conformément aux réglementations en vigueur dans votre pays.

!!! Merci d'avoir choisi un produit LGE !!!

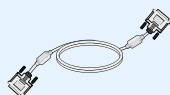
- Vérifiez que les éléments suivants sont bien inclus avec votre moniteur. S'il manque des éléments, contactez votre revendeur.



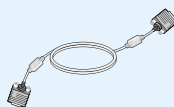
**Manuel/fiches
d'utilisation**



**Cordon
d'alimentation** (En
fonction du pays)



Câble d'interface DVI-D
(Cette fonction n'est pas
disponible dans tous les pays.)



Câble d'interface D-Sub 15 broches
(Ce câble d'interface peut être connecté au
produit avant son expédition.)

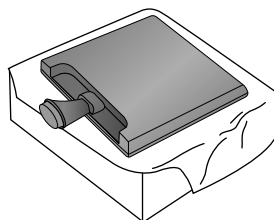
REMARQUE

- Ces accessoires peuvent différer de ceux illustrés ici.
- L'utilisateur doit utiliser des câbles interface blindés (câble D-sub 15 broches, câble DVI), avec cœur en ferrite pour assurer la conformité standard du produit.

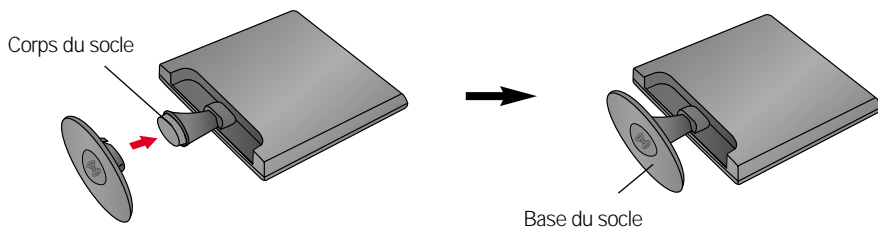
- Avant de mettre en service le moniteur, assurez-vous qu'il est éteint, et que le l'ordinateur et les autres périphériques sont également éteints.a

Montage et démontage du pied

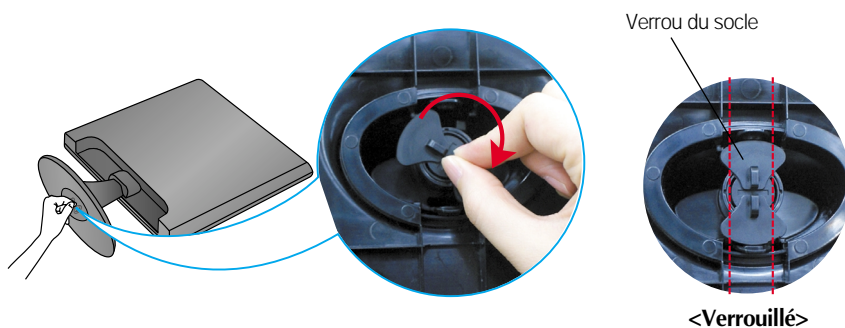
1. Placer la face du moniteur vers le bas sur un tissu doux.



2. Insérez le Corps du socle à l'intérieur de l'appareil dans la direction indiquée sur le schéma ci-dessous.

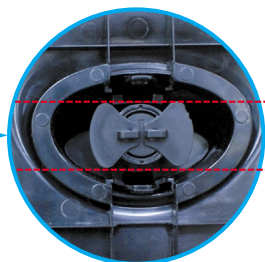
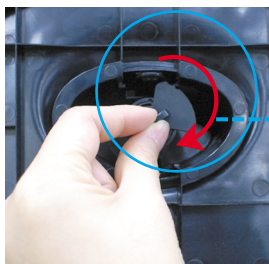


3. Tourner la Stand Base Lock (Serrure de base du pied) de 90° pour fixer la Stand Base (Base du socle) au Stand Body (Corps du socle).



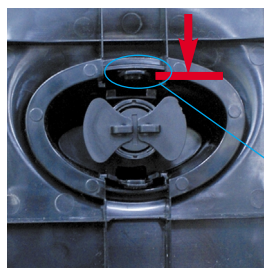
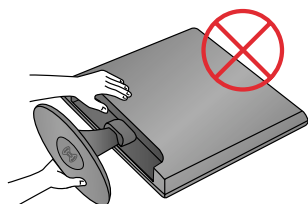
4. Une fois l'assemblage du socle terminé, relevez le moniteur délicatement et tournez-le face à vous.

5. Tourner la Stand Base Lock (Serrure de base du pied) de 90° pour séparer la Stand Base (Base du socle) du Stand Body (Corps du socle).



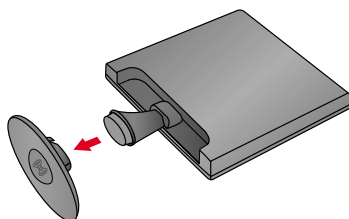
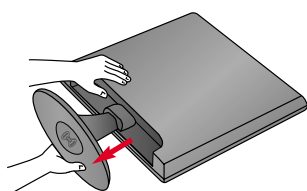
<Déverrouillé>

Si vous ne parvenez pas à détacher le socle même si le bouton de verrouillage est libéré, appuyez sur le bouton vers le bas et réessayez.



Bouton de verrouillage

6. Tirez sur le socle pour le retirer.



IMPORTANT

- Cette illustration présente un modèle de connexion général. Votre moniteur peut être différent de celui présenté ici.
- Ne transportez pas le moniteur en le maintenant la tête en bas par le socle. Il risque de tomber et de s'endommager, ou bien de vous blesser le pied.

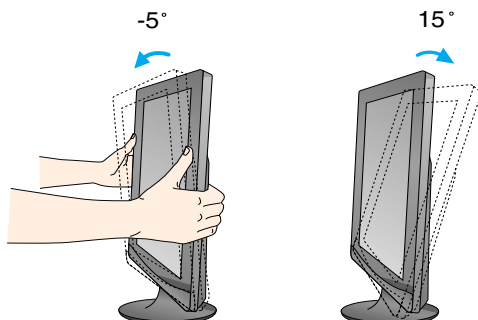
- Avant de mettre en service le moniteur, assurez-vous qu'il est éteint, et que le l'ordinateur et les autres périphériques sont également éteints.

Positionnement de votre écran

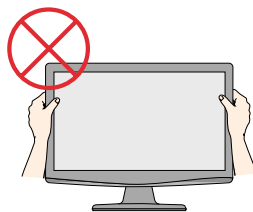
-Après l'installation, réglez l'angle comme indiqué cidessous.

1. Ajustez la position de l'écran selon vos préférences pour une utilisation optimale.

- Rango de inclinación: -5° ~ 15°



Ne pas toucher ou ne pas appuyez sur l'écran lorsque vous réglez l'angle du moniteur.



ERGONOMIE

Il est recommandé d'incliner le moniteur vers l'avant d'un angle qui ne doit pas excéder 5 degrés afin de garder une position ergonomique et confortable.

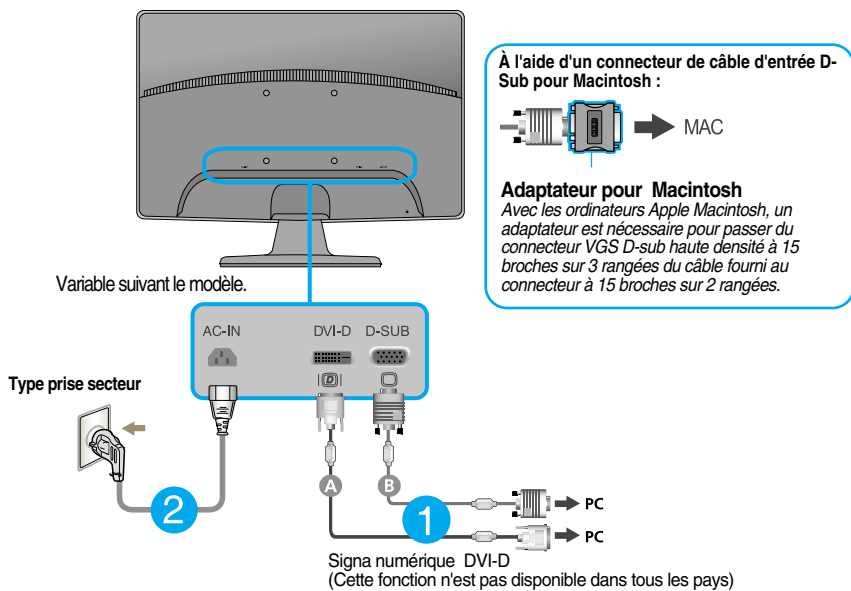
Se connecter au PC

1. Avant d'installer le moniteur, assurez-vous que le moniteur, le système informatique, et les autres périphériques connectés ne sont pas alimentés.
2. Assurez vous d'éteindre l'ordinateur et le produit. Raccordez le câble d'entrée du signal **1** et le cordon d'alimentation **2** dans cet ordre, puis vissez les vis du câble de signal.

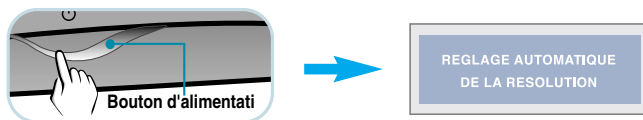
- A** Raccordez le câble DVI-D (signal numérique)
- B** Raccordez le câble D-sub (signal analogique)

REMARQUE

- La vue arrière de l'appareil est volontairement simplifiée.
- Elle représente un modèle général ; il se peut que votre moniteur soit différent.



3. Appuyez sur la touche marche/arrêt du panneau avant pour allumer le moniteur. Un fois le moniteur allumé, la fonction d'autoréglage de l'image est exécutée automatiquement. (En mode analogique uniquement.)



REMARQUE

'Self Image Setting Function' ('Réglage automatique de l'image) : Cette fonction fournit à l'utilisateur des réglages d'écran optimaux. Lorsque l'utilisateur connecte le moniteur pour la première fois, cette fonction règle automatiquement l'écran aux réglages optimaux sur des signaux d'entrée individuels.

Fonction 'AUTO/SET' : Lorsque vous rencontrez des problèmes, comme une image trouble, des lettres troubles, du scintillement ou une image déformée lors de l'utilisation du dispositif ou après avoir changé la résolution de l'écran, appuyez sur le bouton de réglage automatique AUTO/SET pour améliorer la résolution.

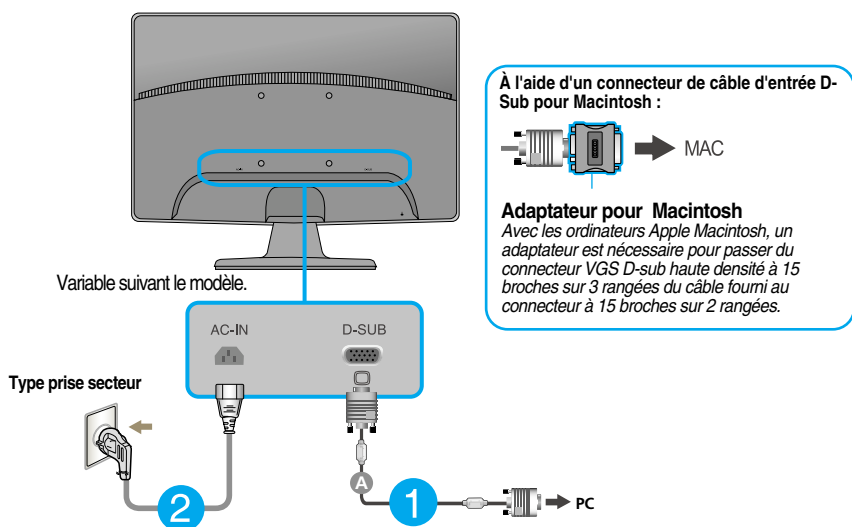
Se connecter au PC

1. Avant d'installer le moniteur, assurez-vous que le moniteur, le système informatique, et les autres périphériques connectés ne sont pas alimentés.
2. Assurez vous d'éteindre l'ordinateur et le produit. Raccordez le câble d'entrée du signal et le cordon d'alimentation ② dans cet ordre, puis vissez les vis du câble de signal. ①

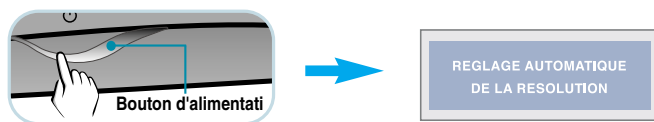
Ⓐ Raccordez le câble D-sub (signal analogique)

REMARQUE

- La vue arrière de l'appareil est volontairement simplifiée.
- Elle représente un modèle général ; il se peut que votre moniteur soit différent.



3. Appuyez sur la touche marche/arrêt du panneau avant pour allumer le moniteur. Un fois le moniteur allumé, la fonction d'autoréglage de l'image est exécutée automatiquement.



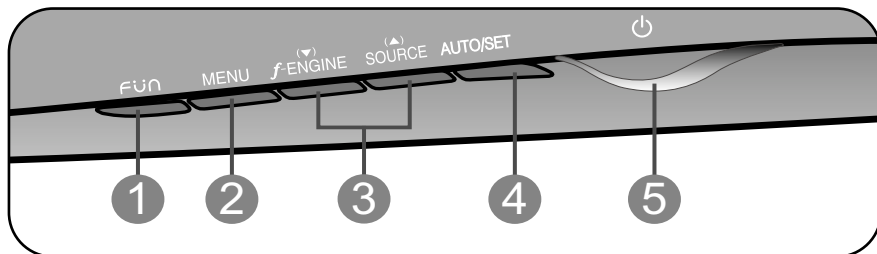
REMARQUE

'Self Image Setting Function' ('Réglage automatique de l'image) : Cette fonction fournit à l'utilisateur des réglages d'écran optimaux. Lorsque l'utilisateur connecte le moniteur pour la première fois, cette fonction règle automatiquement l'écran aux réglages optimaux sur des signaux d'entrée individuels.

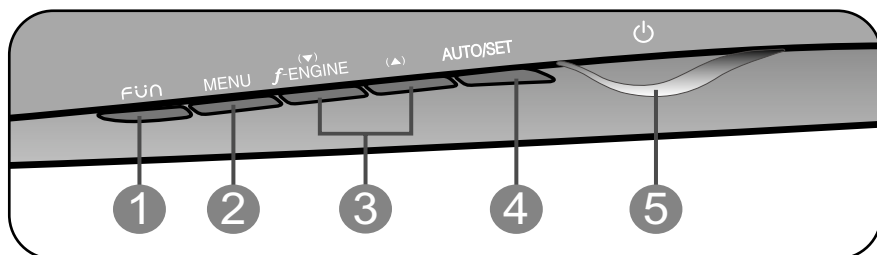
Fonction 'AUTO/SET' : Lorsque vous rencontrez des problèmes, comme une image trouble, des lettres troubles, du scintillement ou une image déformée lors de l'utilisation du dispositif ou après avoir changé la résolution de l'écran, appuyez sur le bouton de réglage automatique AUTO/SET pour améliorer la résolution.

Commandes du panneau

W1943TB/W2243T



W1943SB/W2243S



1 Bouton FUN

Utilisez cette touche pour accéder aux options **4:3 IN LARGE** et **PHOTO EFFECT**.
Pour plus d'informations, reportez-vous page 14.

2 Bouton MENU

Ce bouton permet de faire apparaître et disparaître l'affichage du menu à l'écran.

OSD VERROUILLAGE/DEVERROUILLAGEE

Cette fonction vous permet de verrouiller les paramètres de commande actuels afin qu'ils ne soient pas modifiés par inadvertance. Appuyez sur la **bouton MENU** et maintenez-la enfoncée pendant plusieurs secondes. Le message "**OSD VERROUILLAGE**" devrait apparaître.

OSD VERROUILLAGE

OSD DEVERROUILLAGEE

Vous pouvez déverrouiller les commandes du menu à l'écran en appuyant sur la **bouton MENU** pendant plusieurs secondes. Le message "**OSD DEVERROUILLAGEE**" devrait apparaître.

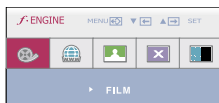
3 Boutons ▲ ▼

Utilisez ces boutons pour sélectionner ou régler des fonctions sur l'écran OSD.

f·ENGINE ▼

Employer cette fonction pour choisir les meilleurs paramètres d'image selon l'environnement (brillance, type d'image).

Pour plus d'informations, reportez-vous page 15.



SOURCE ▲ (Source Touche Chaude)

Lorsque deux signaux d'entrée sont raccordés, vous pouvez sélectionner le signal d'entrée (D-Sub/DVI) de votre choix. Lorsqu'un seul signal est raccordé, il est détecté automatiquement. L'option sélectionnée par défaut est D-Sub. **(W1943TB/W2243T uniquement)**

4 Bouton AUTO/SET

Ce bouton permet de saisir et de valider les valeurs choisies dans le menu affiché.

RÉGLAGE AUTOMATIQUE D'IMAGENT

Lorsque vous réglez le moniteur, appuyez sur le bouton **AUTO/SET** pour entrer dans le menu à l'écran.

(En mode analogique uniquement.)

Cette option permet de régler automatiquement l'affichage suivant la résolution en cours.



Le meilleur mode d'écran est

W1943SB/W1943TB : 1360 x 768

W2243S/W2243T : 1920 x 1080

5 Touche marche/arrêt et indicateur de mise sous tension

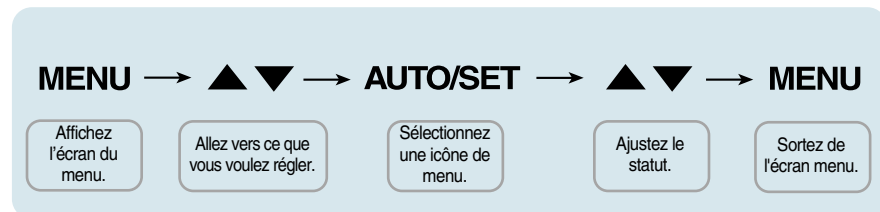
Ce bouton permet d'allumer et d'éteindre le moniteur.

Le voyant d'alimentation reste rouge si l'écran fonctionne correctement (Mode Allumé). Si l'écran est en mode veille (Économie D'énergie), le voyant d'alimentation clignote en rouge.

Réglage de l'affichage

Grâce au système de menu à l'écran OSD, vous pouvez en quelques instants régler la taille de l'image, sa position, ainsi que d'autres paramètres. Le bref exemple ci-dessous vous permettra de vous familiariser avec ces commandes. La section qui suit définit dans ses lignes générales le fonctionnement des réglages et des sélections que vous pouvez effectuer avec l'OSD.

Pour effectuer des réglages dans l'OSD, procédez comme suit :



- 1 Appuyez sur le **bouton MENU**. Le menu principal de l'OSD apparaît.
- 2 Pour accéder aux commandes, utilisez les **boutons ▼** ou **▲**. Lorsque l'icône de votre choix apparaît en surbrillance, appuyez sur le **bouton AUTO/SET**.
- 3 Utilisez les **boutons ▼ / ▲** pour régler l'image au niveau souhaité. Utilisez le bouton **AUTO/SET** pour sélectionner d'autres éléments de sous-menu.
- 4 Appuyez une fois sur le **bouton MENU** pour revenir au menu principal afin de sélectionner une autre fonction. Appuyez deux fois sur le **bouton MENU** pour sortir de l'écran OSD.

Le tableau ci-dessous détaille les menus de commande, de réglage et de paramétrage de l'OSD.

* : Entrée analogique uniquement

Menu principal	Sous-menu	Référence
4:3 LARGE		Permet de régler la résolution
PHOTO EFFECT	NORMAL GAUSSIAN BLUR SEPIA MONOCHROME	Permet d'ajuster la taille d'image
F-ENGINE	FILM INTERNET USAGE NORMAL DEMO	Permet de sélectionner ou personnaliser les paramètres d'image souhaités
IMAGE	LUMINOSITÉ CONTRASTE GAMMA	Réglage de la luminosité et du contraste de l'image
COULEUR	PRÉDÉF (sRGB / 6500K / 9300K) ROUGE VERT BLEU	Personnalisation de la couleur de l'écran
REGLAGES	* HORIZONTAL * VERTICAL	Réglage de la position de l'écran
	* HORLOGE * PHASE NETTETÉ	Optimisation de la clarté et de la stabilité, la netteté de l'image
INSTALLATION	LANGUE POSITION OSD (HORIZONTAL / VERTICAL) * BALANCE DES BLANCS VOYANT D'ALIMENTATION RÉINITIALISATION	Personnalisation du statut de l'écran en fonction de l'environnement de l'utilisateur

REMARQUE

- L'ordre des icônes est différent suivant le modèle (13~19).

- ■ ■ Lorsque vous appuyez sur la touche **FUN** à l'avant du moniteur, le menu à l'écran (OSD) s'affichera.



- **MENU** : Exit (Quitter)
- **▼, ▲** : Déplacer
- **SET (DÉF)** : Sélectionner

Menu principal Description



4 : 3 LARGE

Permet de sélectionner le format d'image de l'écran.



WIDE



4:3

- **WIDE (LARGEUR)**  :

Passer en mode grand écran en fonction du signal d'image en entrée.

- **4:3**  :

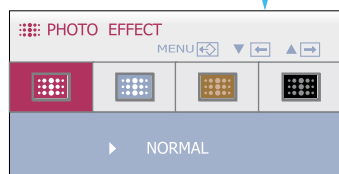
Change le rapport hauteur/largeur du signal d'image en entrée en 4:3.



PHOTO EFFECT

Pour choisir les effets de couleur de l'écran.

Utilisez la touche AUTO/SET pour accéder au sous-menu.



- **NORMAL**

La fonction PhotoEffect (PhotoEffect) est désactivée.

- **GAUSSIAN BLUR**

Ce menu modifie l'écran pour qu'il soit plus coloré et plus doux.

- **SEPIA**

Ce menu change l'écran pour une tonalité de sépia (couleur brune).

- **MONOCHROME**

Ce menu change l'écran pour une tonalité grise (image et noir et blanc).



NORMAL



GAUSSIAN BLUR

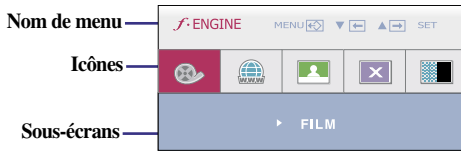


SEPIA



MONOCHROME

- ■ ■ Lorsque vous appuyez sur la touche **f-ENGINE** à l'avant du moniteur, le menu à l'écran (OSD) s'affichera. Cette option vous permet de choisir le réglage de l'image le plus approprié à l'environnement (luminosité ambiante, type d'image, etc.).

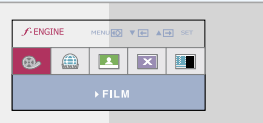


- **MENU** : Sauvegarder et Quitter
- **▼, ▲** : Déplacer

F-ENGINE

Quand le F-ENGINE est exécuté, deux genres de tonalités sont montrés suivant les indications de l'image. L'état actif est vers la gauche et l'état inactif est au côté droit de l'écran. Sélectionnez la fonction de votre choix et appuyez sur la touche [MENU] pour mémoriser le réglage.

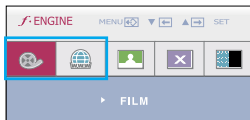
État actif État inactif



Menu principal

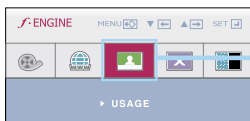
Sous-menu

Description



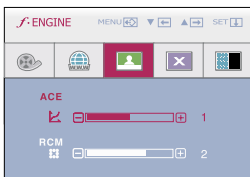
FILM Pour les images animées (vidéo ou cinéma).

INTERNET Pour l'affichage de textes (traitement de texte, etc.).



USAGE Vous pouvez ajuster manuellement le ACE ou RCM. Vous pouvez sauvegarder ou récupérer la valeur réglée même en utilisant état différent.

Pour régler la fonction de sous menu **USAGE** appuyez sur le bouton **AUTO/SET**.



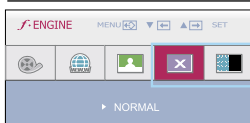
- **ACE** (Adaptive Clarity Enhancer) : sélectionne le mode netteté.

- 0 Pas appliqué
- 1 Clarté et contraste de luminosité faibles.
- 2 Clarté et contraste de luminosité forts.

- **RCM** (Real Color Management) : sélectionne le mode couleur.

- 0 Pas appliqué
- 1 Accentuation du vert
- 2 Tonalité saumon
- 3 Accentuation d'une couleur

- **MENU** : Exit (Quitter)
- **▼** : Diminuer
- **▲** : Augmenter
- **SET (DÉF)** : Sélectionner un autre sous-menu

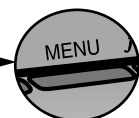
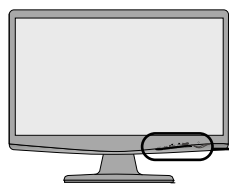


NORMAL Ce sont des conditions normales de fonctionnement.
* Le mode normal correspond au processeur f-ENGINE désactivé.

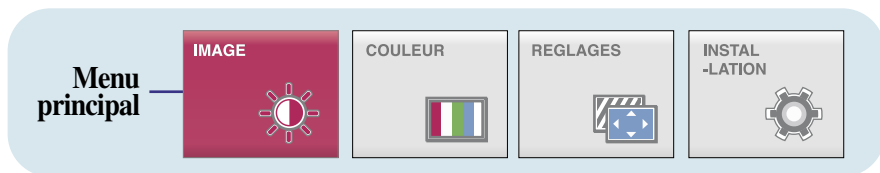
DEMO Ce mode est utilisé pour les démonstrations en magasin. L'écran sera divisé en deux de manière à montrer le mode standard à gauche et le mode vidéo à droite, afin que les consommateurs puissent voir la différence lorsque le mode vidéo est appliqué.

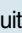
Sélection et réglage de l'OSD

- ■ ■ Maintenant que vous connaissez la procédure de sélection et de réglage des éléments à l'aide du système OSD, voici la liste de tous les icônes (ainsi que leur nom et description) présents dans le menu OSD.




Appuyez sur le bouton MENU et le menu principal du menu OSD apparaît.



■ MENU  : Exit (Quitter)





■ ▼ ▲ : Régler (augmenter/diminuer)

■ SET (DÉF)  : Entrée

- ▾ : Sélectionner un autre sous-menu
- ⤴ : Revenir à la sélection des sous-menus

Bouton Tip (Conseil)

Nom de menu : IMAGE

ICônes :    

Sous-écrans : LUMINOSITÉ 50, CONTRASTE 50, GAMMA 0

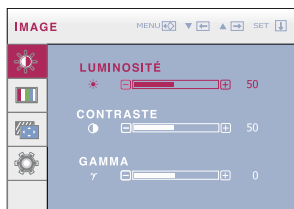
REMARQUE

- Les langues du menu à l'écran (OSD) peuvent être différentes de celles du manuel.

Menu principal	Sous-menu	Description
----------------	-----------	-------------



IMAGE



LUMINOSITÉ

Réglage de la luminosité de l'écran.

CONTRASTE

Réglage du contraste de l'écran.

GAMMA

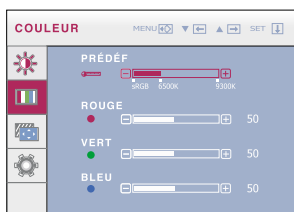
Réglez votre propre valeur gamma : - 50/0/50

Sur le moniteur, les valeurs gamma élevées affichent des images blanchâtres et les valeurs gamma basses affichent des images sombres.

- **MENU** : Exit (Quitter)
- **▼** : Diminuer
- **▲** : Augmenter
- **SET (DÉF)** : Sélectionner un autre sous-menu



COULEUR



PRÉDÉF

Sélection de la couleur de votre choix.

- **sRGB**: Réglez la couleur de l'écran afin que celle-ci réponde à la norme de couleur standard sRGB.
- **6500K**: Blanc tirant sur le rouge.
- **9300K**: Blanc tirant sur le bleu.

ROUGE

Définissez vos propres niveaux de couleur rouge.


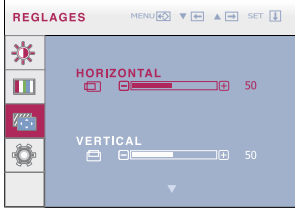
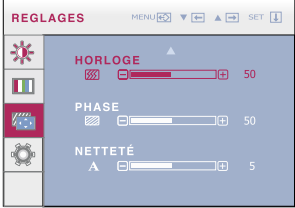
VERT

Définissez vos propres niveaux de couleur verte.

BLEU

Définissez vos propres niveaux de couleur bleue.

- **MENU** : Exit (Quitter)
- **▼** : Diminuer
- **▲** : Augmenter
- **SET (DÉF)** : Sélectionner un autre sous-menu

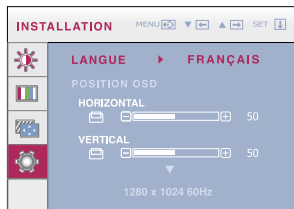
Menu principal	Sous-menu	Description
	REGLAGES	
	HORIZONTAL VERTICAL	Positionnement de l'image de droite à gauche. Positionnement de l'image de haut en bas.
	HORLOGE PHASE NETTETÉ	Réduction des barres ou bandes verticales visible à l'arrière-plan. La taille horizontale de l'écran est également modifiée. Réglage de la netteté de l'écran. Cet élément permet de supprimer tout bruit numérique vertical ainsi que d'améliorer la netteté des caractères. Régalez la netteté de l'écran.
<ul style="list-style-type: none">■ MENU : Exit (Quitter)■ ▼ : Diminuer■ ▲ : Augmenter■ SET (DÉF) : Sélectionner un autre sous-menu		

Menu principal	Sous-menu	Description
----------------	-----------	-------------



INSTALLATION

W1943SB/W2243S



LANGUE

Choix de la langue d'affichage des noms des commandes.

POSITION OSD

Réglage de la position de l'OSD à l'écran.



BALANCE DES BLANCS

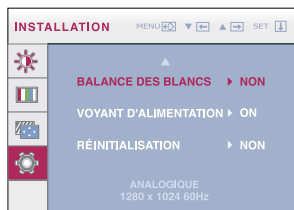
Si la sortie de la carte vidéo diverge des spécifications requises, le niveau des couleurs peut être dégénéré en raison d'une distorsion du signal vidéo. À l'aide de cette fonction, le niveau du signal est réglé pour adapter le niveau de sortie standard de la carte vidéo afin de fournir l'image optimale.
Activez cette fonction lorsque les couleurs blanc et noir sont présentes sur l'écran.

W1943TB/W2243T



VOYANT D'ALIMENTATION

Utiliser cette fonction pour régler le voyant d'alimentation, à l'avant du moniteur, sur **ON** (MARCHE) ou **OFF** (ARRÊT). Si vous sélectionnez **OFF** (Arrêt), l'écran s'éteindra. Si, à tout moment, il est réglé sur **ON** (MARCHE), le voyant s'allumera automatiquement.



RÉINITIALISATION

Retour à toutes les valeurs d'usine sauf pour le paramètre "LANGUE". Appuyez sur la touche ▲ ▼ pour réinitialiser immédiatement.

- **MENU** : Exit (Quitter)
- ▼ : Régler
- ▲ : Régler
- **SET (DEF)** : Sélectionner un autre sous-menu

REMARQUE

- Si ceci n'améliore pas l'image de l'écran, reprenez les réglages d'usine par défaut. Au besoin, exécutez à nouveau la fonction WHITE BALANCE (BALANCE DES BLANCS). Cette fonction est active seulement si le signal d'entrée est un signal analogique.

Avant de demander une intervention, vérifiez les points suivants.

Absence d'image	
<ul style="list-style-type: none">● Le cordon d'alimentation de l'écran est-il raccordé ?	<ul style="list-style-type: none">• Vérifiez que le cordon d'alimentation est correctement branché à la prise secteur.
<ul style="list-style-type: none">● Le voyant d'alimentation est-il allumé ?	<ul style="list-style-type: none">• Appuyez sur la touche marche/arrêt.
<ul style="list-style-type: none">● L'appareil est-il sous tension et le voyant d'alimentation est-il rouge ?	<ul style="list-style-type: none">• Ajustez la luminosité et le contraste.
<ul style="list-style-type: none">● Le voyant d'alimentation clignote-t-il ?	<ul style="list-style-type: none">• Si le moniteur est en mode d'économie d'énergie, bougez la souris ou appuyez sur une touche du clavier. L'image doit alors réapparaître.• Allumez le PC.
<ul style="list-style-type: none">● L'écran affiche-t-il le message "COUPURE"?	<ul style="list-style-type: none">• Ce message apparaît lorsque le signal du PC (émis par la carte vidéo) est déphasé par rapport à la fréquence horizontale ou verticale du moniteur. Reportez-vous à la section 'Spécifications' du manuel pour reconfigurer le moniteur.
<ul style="list-style-type: none">● L'écran affiche-t-il le message "VERIF SIGNAL"?	<ul style="list-style-type: none">• Ce message apparaît lorsque le câble vidéo reliant votre PC au moniteur est débranché. Vérifiez le câble et essayez à nouveau.

L'écran affiche-t-il le message "OSD VERROUILLAGE"?	
<ul style="list-style-type: none">● Le message "OSD VERROUILLAGE" s'affiche-t-il lorsque vous appuyez sur le bouton MENU ?	<ul style="list-style-type: none">• Vous pouvez protéger les paramètres de commande actuels afin qu'ils ne soient pas modifiés par inadvertance. Vous pouvez déverrouiller les commandes du menu à l'écran en appuyant sur la bouton MENU pendant plusieurs secondes. Le message "OSD DÉVERROUILLAGE" devrait apparaître.

L'image ne s'affiche pas correctement

- | | |
|---|---|
| <ul style="list-style-type: none">● L'image est mal positionnée | <ul style="list-style-type: none">• Appuyez sur le bouton AUTO/SET pour régler automatiquement l'image de façon idéale. Si le résultat ne vous convient pas, réglez la position de l'image à l'aide des icônes H Position (position horizontale) et V Position (position verticale) dans le menu OSD. |
| <ul style="list-style-type: none">● Des barres ou des bandes verticales apparaissent en arrière-plan. | <ul style="list-style-type: none">• Appuyez sur le bouton AUTO/SET pour régler automatiquement l'image de façon idéale. Si le résultat ne vous convient pas, utilisez l'icône HORLOGE dans le menu OSD pour résoudre le problème. |
| <ul style="list-style-type: none">● Un bruit numérique horizontal est visible, ou les caractères ne sont pas clairs. | <ul style="list-style-type: none">• Appuyez sur le bouton AUTO/SET pour régler automatiquement l'image de façon idéale. Si le résultat ne vous convient pas, utilisez l'icône PHASE dans le menu OSD pour résoudre le problème.• Dans Panneau de configuration --> Affichage --> Paramètres, choisissez la résolution d'écran conseillée ou réglez l'image de façon appropriée. Paramétrez les options de couleur sur 24 bits (vraies couleurs) ou supérieur. |

IMPORTANT

- Dans **Panneau de configuration --> Affichage --> Paramètres**, vérifiez si la fréquence ou la résolution a changé. Si tel est le cas, réglez à nouveau la carte vidéo sur la résolution recommandée.
- Si la résolution recommandée (la résolution optimale) n'est pas sélectionnée, les caractères peuvent apparaître flous, et l'écran peut être obscurci, tronqué ou partiel.)
- La méthode de configuration peut différer selon l'ordinateur et le système d'exploitation utilisé, et la résolution mentionnée ci-dessus peut ne pas être prise en charge par la carte vidéo. Le cas échéant, contactez le fabricant de l'ordinateur ou de la carte vidéo.

L'image ne s'affiche pas correctement

- | | |
|--|--|
| <ul style="list-style-type: none">● Il n'y a qu'une seule couleur à l'écran ou les couleurs ne sont pas normales. | <ul style="list-style-type: none">• Vérifiez la connexion du câble de signal. Utilisez un tournevis pour le serrer si nécessaire.• Assurez-vous que la carte vidéo est correctement installée dans son emplacement.• Paramétrez les options de couleur sur 24 bits (vraies couleurs) ou supérieur dans Panneau de configuration – Paramètres. |
| <ul style="list-style-type: none">● L'écran clignote. | <ul style="list-style-type: none">• Vérifiez si l'écran est en mode entrelacé. Si tel est le cas, passez à la résolution recommandée. |

L'écran affiche-t-il le message "Moniteur non reconnu, moniteur Plug&Play (VESA DDC)" trouvé ?

- | | |
|---|--|
| <ul style="list-style-type: none">● Avez-vous installé le pilote d'affichage ? | <ul style="list-style-type: none">• Assurez-vous d'installer les pilotes d'affichage à partir de la disquette ou du CD fourni avec le moniteur. Vous pouvez aussi télécharger le pilote à partir de notre site Web : http://www.lge.com.• Vérifiez que la carte vidéo prend en charge la fonction Plug&Play. |
|---|--|

Écran	Écran plat LCD TFT à matrice active de 18,51 pouces (47,01 cm) Traitement anti-éblouissement Diagonale visible : 47,01 cm 0,30 x 0,30 mm (Pas de masque)													
Entrée sync	Fréquence horiz.	30 - 61 kHz (Automatique)												
	Fréquence vertic.	56 - 75 Hz (Automatique)												
	Forme	Synchro. Séparée, SOG (Synchro. sur le vert), Numérique												
Entrée vidéo	Entrée signa	Connecteur D-Sub à 15 broches Connecteur DVI - D (Numérique)												
	Forme	RGB analogique (0,7 Vp-p/75 ohm), Numérique												
Resolution	Maxi	VESA 1360 x 768 @ 60 Hz												
	Recommandée	VESA 1360 x 768 @ 60 Hz												
Plug & Play	DDC 2B													
Consommation	Mode activé	: 21W(Typique)												
	Mode veille	≤ 1 W												
	Mode arrêt	≤ 1 W												
Dimensions et poids	<table border="1"> <thead> <tr> <th></th> <th>Socle inclus</th> <th>Socle non inclus</th> </tr> </thead> <tbody> <tr> <td>Largeur</td> <td>44,90 cm / 17,68 pouces</td> <td>44,90 cm / 17,68 pouces</td> </tr> <tr> <td>Hauteur</td> <td>36,10 cm / 14,21 pouces</td> <td>29,05 cm / 11,44 pouces</td> </tr> <tr> <td>Profondeur</td> <td>18,30 cm / 7,20 pouces</td> <td>5,85 cm / 2,30 pouces</td> </tr> </tbody> </table>			Socle inclus	Socle non inclus	Largeur	44,90 cm / 17,68 pouces	44,90 cm / 17,68 pouces	Hauteur	36,10 cm / 14,21 pouces	29,05 cm / 11,44 pouces	Profondeur	18,30 cm / 7,20 pouces	5,85 cm / 2,30 pouces
	Socle inclus	Socle non inclus												
Largeur	44,90 cm / 17,68 pouces	44,90 cm / 17,68 pouces												
Hauteur	36,10 cm / 14,21 pouces	29,05 cm / 11,44 pouces												
Profondeur	18,30 cm / 7,20 pouces	5,85 cm / 2,30 pouces												
	Poids (hors conditionnement : 3,3 kg (7,28 livres)													
Inclinaison	Inclinaison du socle : -5° ~ 15°													
Alimentation	AC 100-240 V ~ 50/60 Hz 0,8 A													
Environnement	Conditions de fonctionnement Température 10° C à 35° C Humidité 10 % à 80% sans condensation Conditions de stockage Température -20° C à 60° C Humidité 5 % à 90 % sans condensation													
Socle inclinable pivotant	Fixe (<input type="checkbox"/>), Mobile (<input type="checkbox"/>)													
Cordon d'alimentation	Type prise secteur													

REMARQUE

- Les informations du présent document sont passibles de modification sans préavis.

Écran	Écran plat LCD TFT à matrice active de 18,51 pouces (47,01 cm) Traitement anti-éblouissement Diagonale visible : 47,01 cm 0,30 x 0,30 mm (Pas de masque)	
Entrée sync	Fréquence horiz.	30 - 61 kHz (Automatique)
	Fréquence vertic.	56 - 75 Hz (Automatique)
	Forme	Synchro. Séparée, SOG (Synchro. sur le vert)
Entrée vidéo	Entrée signa	Connecteur D-Sub à 15 broches
	Forme	RGB analogique (0,7 Vp-p/75 ohm)
Resolution	Maxi	VESA 1360 x 768 @ 60 Hz
	Recommandée	VESA 1360 x 768 @ 60 Hz
Plug & Play	DDC 2B	
Consommation	Mode activé	: 21W(Typique)
	Mode veille	≤ 1 W
	Mode arrêt	≤ 1 W
Dimensions et poids	Socle inclus	
	Largeur	44,90 cm / 17,68 pouces
	Hauteur	36,10 cm / 14,21 pouces
	Profondeur	18,30 cm / 7,20 pouces
	Socle non inclus	
	Largeur	44,90 cm / 17,68 pouces
	Hauteur	29,05 cm / 11,44 pouces
	Profondeur	5,85 cm / 2,30 pouces
	Poids (hors conditionnement) 3,3 kg (7,28 livres)	
Inclinaison	Inclinaison du socle : -5° ~ 15°	
Alimentation	AC 100-240 V ~ 50/60 Hz 0,8 A	
Environnement	Conditions de fonctionnement	
	Température	10° C à 35° C
	Humidité	10 % à 80% sans condensation
	Conditions de stockage	
	Température	-20° C à 60° C
	Humidité	5 % à 90 % sans condensation
Socle inclinable pivotant	Fixe (<input type="checkbox"/>), Mobile (<input type="checkbox"/>)	
Cordon d'alimentation	Type prise secteur	

REMARQUE

- Les informations du présent document sont passibles de modification sans préavis.

Écran	Écran plat LCD TFT à matrice active de 21,53 pouces (54,686 cm) Traitement anti-éblouissement Diagonale visible : 54,686 cm 0,248 x 0,248 mm (Pas de masque)													
Entrée sync	Fréquence horiz.	30 - 83 kHz (Automatique)												
	Fréquence vertic.	56 - 75 Hz (Automatique)												
	Forme	Synchro. Séparée, SOG (Synchro. sur le vert), Numérique												
Entrée vidéo	Entrée signa	Connecteur D-Sub à 15 broches Connecteur DVI - D (Numérique)												
	Forme	RGB analogique (0,7 Vp-p/75 ohm), Numérique												
Resolution	Maxi	VESA 1920 x 1080 @ 60 Hz												
	Recommandée	VESA 1920 x 1080 @ 60 Hz												
Plug & Play	DDC 2B													
Consommation	Mode activé	: 40W(Typique)												
	Mode veille	≤ 1 W												
	Mode arrêt	≤ 1 W												
Dimensions et poids	<table border="1"> <thead> <tr> <th></th> <th>Socle inclus</th> <th>Socle non inclus</th> </tr> </thead> <tbody> <tr> <td>Largeur</td> <td>51,64 cm / 20,33 pouces</td> <td>51,64 cm / 20,33 pouces</td> </tr> <tr> <td>Hauteur</td> <td>39,61 cm / 15,59 pouces</td> <td>33,27 cm / 13,10 pouces</td> </tr> <tr> <td>Profondeur</td> <td>19,80 cm / 7,80 pouces</td> <td>6,20 cm / 2,44 pouces</td> </tr> </tbody> </table>			Socle inclus	Socle non inclus	Largeur	51,64 cm / 20,33 pouces	51,64 cm / 20,33 pouces	Hauteur	39,61 cm / 15,59 pouces	33,27 cm / 13,10 pouces	Profondeur	19,80 cm / 7,80 pouces	6,20 cm / 2,44 pouces
	Socle inclus	Socle non inclus												
Largeur	51,64 cm / 20,33 pouces	51,64 cm / 20,33 pouces												
Hauteur	39,61 cm / 15,59 pouces	33,27 cm / 13,10 pouces												
Profondeur	19,80 cm / 7,80 pouces	6,20 cm / 2,44 pouces												
	Poids (hors conditionnement) 3,8 kg (8,38 livres)													
Inclinaison	Inclinaison du socle : -5° ~ 15°													
Alimentation	AC 100-240 V ~ 50/60 Hz 1,0 A													
Environnement	Conditions de fonctionnement Température 10° C à 35° C Humidité 10 % à 80% sans condensation Conditions de stockage Température -20° C à 60° C Humidité 5 % à 90 % sans condensation													
Socle inclinable pivotant	Fixe (<input type="checkbox"/>), Mobile (<input type="checkbox"/>)													
Cordon d'alimentation	Type prise secteur													

REMARQUE

- Les informations du présent document sont passibles de modification sans préavis.

Écran	Écran plat LCD TFT à matrice active de 21,53 pouces (54,686 cm) Traitement anti-éblouissement Diagonale visible : 54,686 cm 0,248 x 0,248 mm (Pas de masque)		
Entrée sync	Fréquence horiz.	30 - 83 kHz (Automatique)	
	Fréquence vertic.	56 - 75 Hz (Automatique)	
	Forme	Synchro. Séparée, SOG (Synchro. sur le vert)	
Entrée vidéo	Entrée signa	Connecteur D-Sub à 15 broches	
	Forme	RGB analogique (0,7 Vp-p/75 ohm)	
Resolution	Maxi	VESA 1920 x 1080 @ 60 Hz	
	Recommandée	VESA 1920 x 1080 @ 60 Hz	
Plug & Play	DDC 2B		
Consommation	Mode activé	: 40W(Typique)	
	Mode veille	≤ 1 W	
	Mode arrêt	≤ 1 W	
Dimensions et poids		Socle inclus	Socle non inclus
	Largeur	51,64 cm / 20,33 pouces	51,64 cm / 20,33 pouces
	Hauteur	39,61 cm / 15,59 pouces	33,27 cm / 13,10 pouces
	Profondeur	19,80 cm / 7,80 pouces	6,20 cm / 2,44 pouces
	Poids (hors conditionnement	3,8 kg (8,38 livres)	
Inclinaison	Inclinaison du socle : -5° ~ 15°		
Alimentation	AC 100-240 V ~ 50/60 Hz 1,0 A		
Environnement	Conditions de fonctionnement		
	Température	10° C à 35° C	
	Humidité	10 % à 80% sans condensation	
	Conditions de stockage		
Température	-20° C à 60° C		
Humidité	5 % à 90 % sans condensation		
Socle inclinable pivotant	Fixe (<input type="checkbox"/>), Mobile (<input type="checkbox"/>)		
Cordon d'alimentation	Type prise secteur		

REMARQUE

- Les informations du présent document sont passibles de modification sans préavis.

Modes prédéfinis (Résolution)

W1943SB/W1943TB

	Modes prédéfinis (résolution)		Fréquence horiz. (kHz)	Fréquence vertic. (Hz)
1	VGA 720 x 400		31,468	70
2	VGA 640 x 480		31,469	60
3	VESA 640 x 480		37,500	75
4	VESA 800 x 600		37,879	60
5	VESA 800 x 600		46,875	75
6	MAC 832 x 624		49,725	75
7	VESA 1024 x 768		48,363	60
8	VESA 1024 x 768		60,123	75
*9	VESA 1360 x 768		47,712	60

W2243S/W2243T

	Modes prédéfinis (résolution)		Fréquence horiz. (kHz)	Fréquence vertic. (Hz)
1	VGA 720 x 400		31,468	70
2	VGA 640 x 480		31,469	60
3	VGA 640 x 480		37,500	75
4	VESA 800 x 600		37,879	60
5	VESA 800 x 600		46,875	75
6	VESA 1024 x 768		48,363	60
7	VESA 1024 x 768		60,123	75
8	VESA 1152 x 864		67,500	75
9	VESA 1280 x 1024		63,981	60
10	VESA 1280 x 1024		79,976	75
11	VESA 1680 x 1050		65,290	60
*12	VESA 1920 x 1080		67,500	60

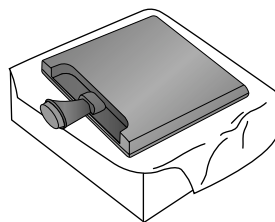
* Mode Recommandée

Voyant

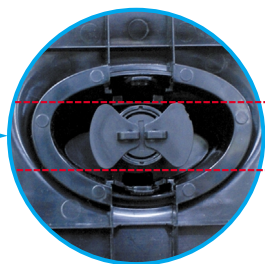
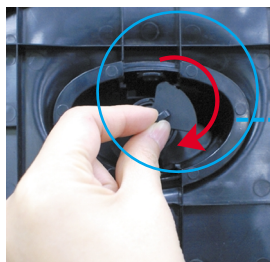
MODE	Couleur LED
Mode activé	Rouge
Mode veille	Clignote en rouge
Mode arrêt	Éteint

Ce produit répond aux spécifications de la plaque de fixation murale ou du dispositif d'échange.

1. Placer la face du moniteur vers le bas sur un tissu doux.

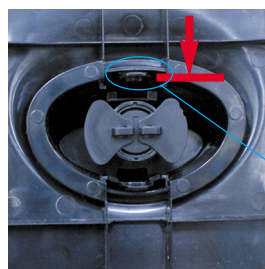
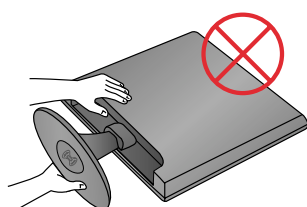


2. Tourner la Stand Base Lock (Serrure de base du pied) de 90° pour séparer la Stand Base (Base du socle) du Stand Body (Corps du socle).



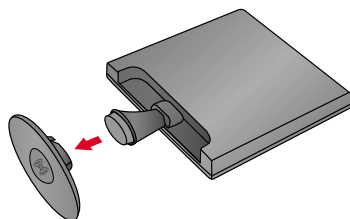
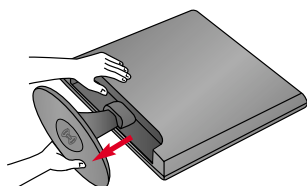
<Déverrouillé>

Si vous ne parvenez pas à détacher le socle même si le bouton de verrouillage est libéré, appuyez sur le bouton vers le bas et réessayez.



Bouton de verrouillage

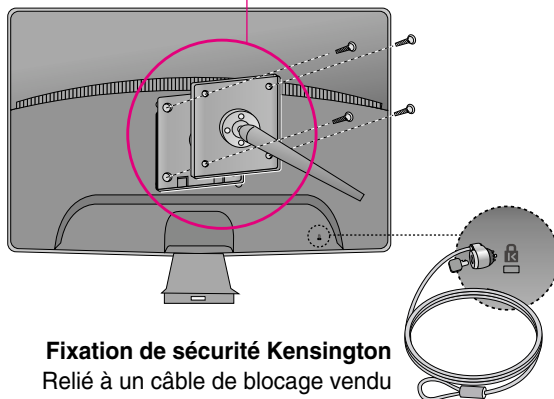
3. Tirez sur le socle pour le retirer.



4. Installation de la plaque de fixation murale.

Plaque de fixation murale (vendue séparément)

Type de fixation murale ou avec socle adaptable à la plaque de fixation murale. Pour de plus amples informations, reportez-vous au guide d'installation fourni avec la plaque de fixation murale (vendue séparément). LG recommande qu'un installateur qualifié effectue le montage mural.



Fixation de sécurité Kensington

Relié à un câble de blocage vendu séparément dans tout magasin informatique.

