



FRANÇAIS

# MANUEL D'UTILISATION MONITEUR LCD

Veuillez lire attentivement ce manuel avant d'utiliser votre appareil et conservez-le pour vous y référer ultérieurement.

MODÈLES DE MONITEURS LCD  
W1946P

[www.lg.com](http://www.lg.com)

**Cet appareil est conçu et fabriqué pour assurer votre sécurité. Cependant, un mauvais usage peut entraîner des risques d'électrocution ou d'incendie. Afin de garantir un fonctionnement correct de toutes les protections présentes dans ce moniteur, veillez à observer les règles d'installation, d'utilisation et d'entretien énoncées ci-dessous.**

## Sécurité générale

Utilisez uniquement le cordon d'alimentation fourni avec l'appareil. Si vous deviez néanmoins en utiliser un autre, assurez-vous qu'il est conforme aux normes du pays. Si le cordon d'alimentation présente un défaut, veuillez contacter le fabricant ou le service de réparation agréé le plus proche afin de vous procurer un cordon fonctionnel.

Le cordon d'alimentation constitue le dispositif principal de déconnexion. Assurez-vous que la prise électrique reste facilement accessible après l'installation.

Ne faites fonctionner le moniteur qu'à partir d'une des sources d'alimentation électrique spécifiées dans ce manuel ou affichées sur le moniteur. Si vous n'êtes pas certain du type d'installation et d'alimentation électrique dont votre local est équipé, consultez votre distributeur.

La surcharge en courant alternatif des prises, fiches et câbles de raccordement est dangereuse. Il en va de même pour les cordons d'alimentation endommagés et les prises/fiches électriques cassées. Toutes ces conditions peuvent causer des chocs électriques et des incendies. Pour tout remplacement de ces matériels, faites appel à un technicien de maintenance.

Tant que cette unité est reliée à la prise d'alimentation murale, elle n'est pas déconnectée de la source de courant alternatif même si l'unité est éteinte.

N'ouvrez pas le moniteur.

- Il ne contient aucun élément qui puisse faire l'objet d'une intervention de l'utilisateur.
- Il recèle des hautes tensions dangereuses, même lorsque l'alimentation est coupée.
- S'il ne fonctionne pas correctement, contactez le distributeur.

Pour éviter les risques de blessure physique :

- Ne placez pas le moniteur sur un plan incliné, à moins de l'y fixer solidement.
- Utilisez uniquement les supports recommandés par le fabricant.
- Ne faites pas tomber d'objet sur le produit. Ne le soumettez pas à des chocs. Préservez l'écran des projectiles de toute sorte. Vous pourriez non seulement être blessé, mais également provoquer une panne ou endommager l'écran.

Pour éviter les risques d'incendie ou de sinistre :

- Éteignez toujours le moniteur lorsque vous quittez la pièce pour un temps prolongé. Ne le laissez jamais allumé lorsque vous sortez de chez vous.
- Veillez à ce que les enfants ne fassent pas tomber le moniteur ou n'insèrent d'objets dans les ouvertures du boîtier. Certains composants internes renferment des tensions électriques dangereuses.
- N'ajoutez pas d'accessoires non prévus pour le moniteur.
- Si vous devez laisser l'écran hors surveillance pour une période de temps prolongée, débranchez-le de la prise murale.
- En cas d'orage, ne touchez jamais ni le câble d'alimentation ni le câble de signal car cela peut être très dangereux. Ceci peut provoquer un choc électrique.

## Installation

Ne faites reposer ou rouler aucun objet sur le cordon d'alimentation et placez le moniteur de façon à protéger le cordon.

N'utilisez pas le moniteur en milieu humide, par exemple à côté d'une baignoire, d'un lavabo, d'un évier, d'un lave-linge, dans un sous-sol ou près d'une piscine.

Les moniteurs disposent d'orifices de ventilation destinés à évacuer la chaleur générée par leur fonctionnement. Si ces orifices sont obturés, cette chaleur peut nuire au fonctionnement du moniteur et causer un incendie. Vous ne devez donc JAMAIS :

- Placer le moniteur sur un lit, un divan, un tapis : les événements placés sous le moniteur doivent rester libres.
- Encastrer le moniteur dans un espace clos, à moins qu'une ventilation adaptée soit installée.
- Couvrir les orifices de ventilation avec des vêtements ou autres tissus.
- Placer le moniteur à proximité d'un radiateur ou d'une source de chaleur.

Ne jamais frotter ou gratter l'écran LCD à matrice active avec un objet dur. Vous risquez de rayer ou d'endommager définitivement l'écran.

N'appuyez jamais sur l'écran LCD longtemps avec le doigt, car cela peut créer des images rémanentes.

L'écran peut comporter des pixels défectueux. Ils apparaissent sous la forme de tâches rouges, vertes ou bleues. Cependant, ces pixels n'ont aucune influence sur les performances de l'écran.

Si possible, utilisez les résolutions recommandées pour obtenir une qualité d'image optimale. Lorsque vous utilisez une résolution différente de celles recommandées, les images affichées peuvent être de mauvaise qualité. Cette caractéristique est due à la technologie LCD.

Laisser une image fixe sur l'écran pour une longue période peut endommager l'écran et entraîner une brûlure d'image. Assurez-vous d'utiliser l'économiseur d'écran sur le moniteur. Ce phénomène est également présent sur les produits des autres fabricants, et n'est pas couvert par la garantie.

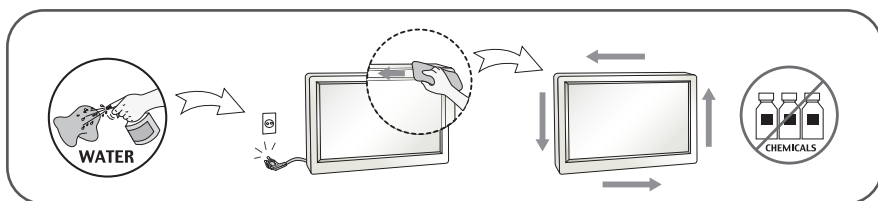
Veillez à ne pas heurter ni rayer la façade et les côtés de l'écran avec des objets métalliques. Cela pourrait endommager l'écran.

Assurez-vous que l'écran est dirigé vers l'avant et tenez-le avec les deux mains pour le déplacer. Ne laissez pas tomber le moniteur ; il risquerait d'être endommagé et de provoquer un incendie ou un choc électrique. Contactez un service après-vente agréé pour le faire réparer.

Évitez l'humidité et les températures élevées.

## Nettoyage

- Débranchez le moniteur avant de nettoyer l'écran.
- Utilisez un linge légèrement humide. N'utilisez pas d'aérosol directement sur l'écran le produit risque de couler dans l'écran et de provoquer un choc électrique.
- Pour nettoyer le produit, débranchez le cordon de secteur et frotter doucement avec un chiffon doux pour prévenir toute éraflure. Ne nettoyez pas avec un chiffon humide et ne pulvérisez ni eau ni autres liquides directement sur le produit. Une décharge électrique peut se produire. (N'employez pas de produits chimiques tels que le benzène, les diluants pour peinture ou l'alcool)
- Vaporisez de l'eau sur un chiffon doux 2 à 4 fois, puis utilisez-le pour nettoyer le cadre. Essayez toujours dans le même sens. Si le chiffon est trop humide, des tâches risquent d'apparaître sur le moniteur.



## Réemballage

- Conservez le carton et le matériel d'emballage. Ils représentent le moyen de transport idéal de l'appareil. En cas de déménagement ou d'expédition, réutilisez l'emballage d'origine.

## Mise en décharge sûre (Uniquement, lampe au mercure utilisée avec écran à cristaux liquides)

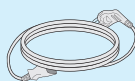
- La lampe fluorescente utilisée dans ce produit contient une petite quantité de mercure.
- Ne jetez pas cet appareil avec le reste de vos déchets ménagers.
- L'élimination de ce produit doit s'effectuer conformément aux réglementations en vigueur dans votre pays.

## !!! Merci d'avoir choisi un produit LGE !!!

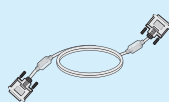
- Vérifiez que les éléments suivants sont bien inclus avec votre moniteur. S'il manque des éléments, contactez votre revendeur.



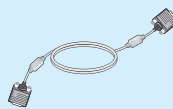
**Manuel/fiches  
d'utilisation**



**Cordon d'alimentation**  
(En fonction du pays)



**Câble d'interface DVI-D**  
(Cette fonction n'est pas  
disponible dans tous les pays.)



**Câble d'interface D-Sub 15 broches**  
(Ce câble d'interface peut être connecté  
au produit avant son expédition.)

### REMARQUE

- Ces accessoires peuvent différer de ceux illustrés ici.
- L'utilisateur doit utiliser des câbles interface blindés (câble D-sub 15 broches, câble DVI-D), avec cœur en ferrite pour assurer la conformité standard du produit.

- Avant de mettre en service le moniteur, assurez-vous qu'il est éteint, et que le l'ordinateur et les autres périphériques sont également éteints.a

## Installation du socle / Retrait de la base support de l'appareil

1. Placez le moniteur, face vers le haut, sur un coussin ou un chiffon doux.



2. Assembler la base du socle dans le corps du socle.  
Assurez-vous de ne pas retirer la goupille d'arrêt et que la base du socle se trouve dans la direction comme illustré.



### Avertissement

- La bande et la broche de verrouillage peuvent être retirées de ces moniteurs équipés d'un support sur pied uniquement lorsque la base est retirée. En ne respectant pas ces instructions, vous risquez d'être blessé par des éléments en saillie du support.
- Manipulez l'écran avec précautions : lorsque vous soulevez ou déplacez l'écran, ne touchez pas la surface de la dalle LCD. Vous endommageriez la dalle. (Tenez le moniteur par le montant du socle ou le cadre en plastique.)

3. Avec une pièce, tournez la vis dans le sens des aiguilles d'une montre pour la serrer au dos de la base support.



4. Soulevez le moniteur et faites le pivoter en le plaçant de face une fois le raccordement à la partie femelle du câble effectué.
5. Si vous souhaitez détacher le moniteur de la base support, desserrez la vis placée au dos en la faisant tourner dans le sens inverse des aiguilles d'une montre.

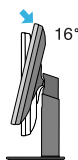
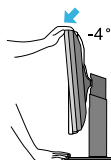
## Important

- Cette illustration présente un modèle de connexion général. Votre moniteur peut être différent de celui présenté ici.
- Ne transportez pas le moniteur en le maintenant la tête en bas par le socle. Il risque de tomber et de s'endommager, ou bien de vous blesser le pied.

## Positionnement de votre écran

- Après l'installation, réglez l'angle comme indiqué cidessous.

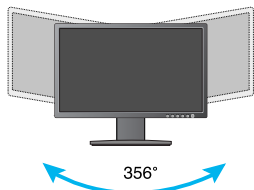
1. Ajustez la position de l'écran selon vos préférences pour une utilisation optimale.
  - Rango de inclinación :  $-4^{\circ}$  à  $16^{\circ}$



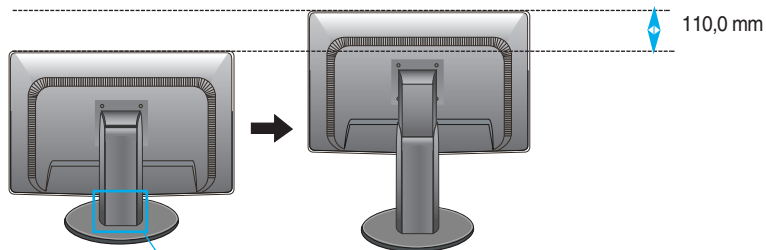
- Lorsque vous réglez l'angle de l'écran, veillez à ne pas placer vos doigts entre la partie supérieure du moniteur et le socle. Vous risquez de vous blesser les doigts.



- Inclinaison verticale : 356°



- Amplitude verticale: maximum 4,33 pouces (110,0 mm)



\* Veuillez à retirer la tige de blocage afin de régler la hauteur.

## Avertissement

- Il est inutile de replacer la tige de blocage une fois celle-ci enlevée pour régler la hauteur.

## ERGONOMÍA

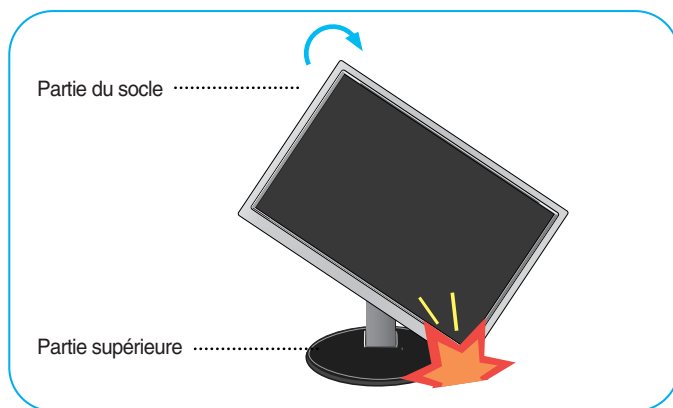
- Il est recommandé d'incliner le moniteur vers l'avant d'un angle qui ne doit pas excéder 5 degrés afin de garder une position ergonomique et confortable.



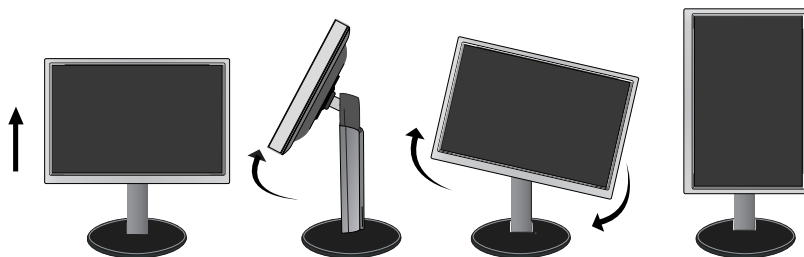
## Utilisation de la fonction Pivot

- La fonction de pivotement vous permet de faire pivoter l'écran de 90 degrés dans le sens des aiguilles d'une montre.

1. Pour utiliser la fonction Pivot, réglez le moniteur à la hauteur maximale.
2. Paysage et portrait : vous pouvez faire pivoter le panneau à 90° dans le sens des aiguilles d'une montre. Veillez à ce que la partie supérieure du moniteur ne rentre pas en contact avec le socle lorsque vous faites pivoter l'écran pour accéder à la fonction Pivot. Si la partie supérieure du moniteur touche le socle, celui-ci pourrait se briser.



3. Faites attention aux câbles lors du pivotement de l'écran.

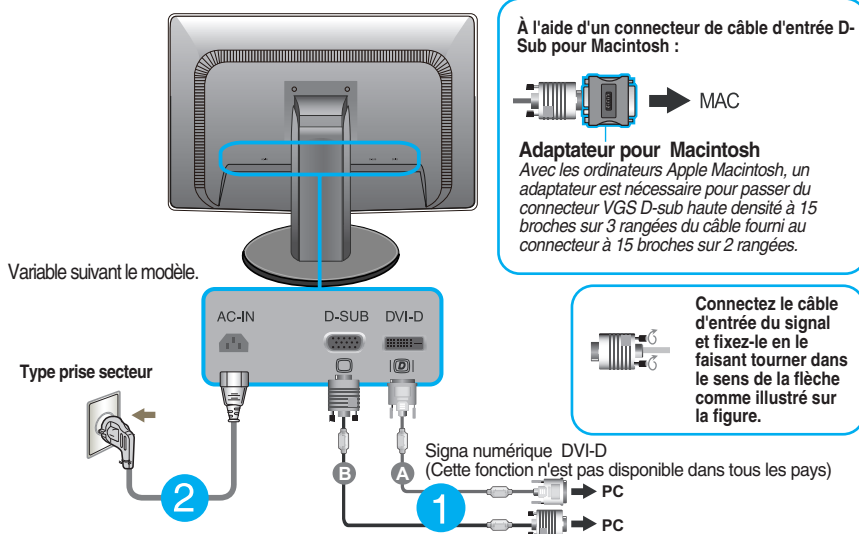


## Se connecter au PC

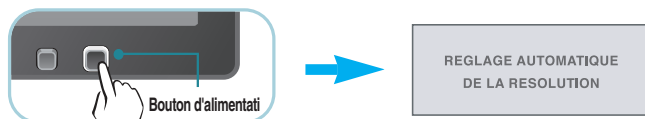
1. Avant d'installer le moniteur, assurez-vous que le moniteur, le système informatique, et les autres périphériques connectés ne sont pas alimentés.
2. Assurez vous d'éteindre l'ordinateur et le produit. Raccordez le câble d'entrée du signal et le cordon d'alimentation **2** dans cet ordre, puis vissez les vis du câble de signal. **1**
  - A Raccordez le câble DVI-D (signal numérique)
  - B Raccordez le câble D-sub (signal analogique)

### REMARQUE

- La vue arrière de l'appareil est volontairement simplifiée.
- Elle représente un modèle général ; il se peut que votre moniteur soit différent.



3. Appuyez sur la touche marche/arrêt du panneau avant pour allumer le moniteur. Un fois le moniteur allumé, la fonction d'autoréglage de l'image est exécutée automatiquement. (En mode analogique uniquement.)

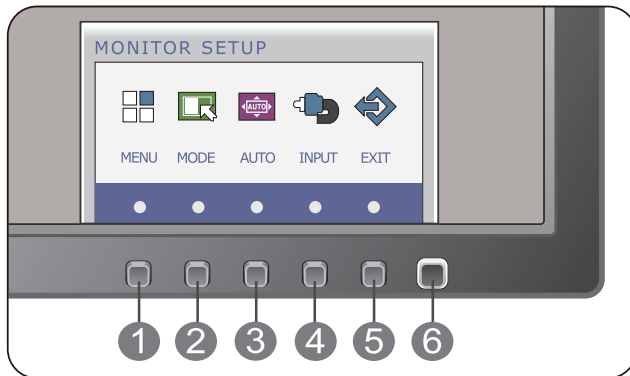


### REMARQUE

**'Self Image Setting Function' ('Réglage automatique de l'image')**: Cette fonction fournit à l'utilisateur des réglages d'écran optimaux. Lorsque l'utilisateur connecte le moniteur pour la première fois, cette fonction règle automatiquement l'écran aux réglages optimaux sur des signaux d'entrée individuels.

**Fonction 'AUTO'**: Lorsque vous rencontrez des problèmes, comme une image trouble, des lettres troubles, du scintillement ou une image déformée lors de l'utilisation du dispositif ou après avoir changé la résolution de l'écran, appuyez sur le bouton de réglage automatique AUTO pour améliorer la résolution.

## Commandes du panneau



### 1 Bouton MENU

#### OSD VERROUILLAGE/DEVERROUILLAGEE

Cette fonction vous permet de verrouiller les paramètres de commande actuels afin qu'ils ne soient pas modifiés par inadvertance. Appuyez sur la **bouton MENU** et maintenez-la enfoncée pendant plusieurs secondes. Le message "**OSD VERROUILLAGE**" devrait apparaître.

OSD VERROUILLAGE

OSD DEVERROUILLAGEE

Vous pouvez déverrouiller les commandes du menu à l'écran en appuyant sur la **bouton MENU** pendant plusieurs secondes. Le message "**OSD DEVERROUILLAGEE**" devrait apparaître.

- 
- 2** **Bouton MODE** Utilisez cette touche pour accéder aux options **F-ENGINE** et **FORMAT ORIGINAL**.  
Pour plus d'informations, reportez-vous page 18.
- 

**3** **Bouton AUTO**



**RÉGLAGE AUTOMATIQUE D'IMAGENT**

Lorsque vous réglez le moniteur, appuyez sur le bouton **AUTO** pour entrer dans le menu à l'écran.

(En mode analogique uniquement.)

Cette option permet de régler automatiquement l'affichage suivant la résolution en cours.

Le meilleur mode d'écran est

**W1946P : 1360 x 768**

---

**4** **Bouton INPUT (Source Touche Chaude)**

Lorsque deux signaux d'entrée sont raccordés, vous pouvez sélectionner le signal d'entrée (D-Sub/DVI) de votre choix. Lorsqu'un seul signal est raccordé, il est détecté automatiquement. L'option sélectionnée par défaut est D-Sub.

---

**5** **Bouton EXIT**

Quitter OSD .

---

**6** **Touche marche/arrêt et indicateur de mise sous tension**

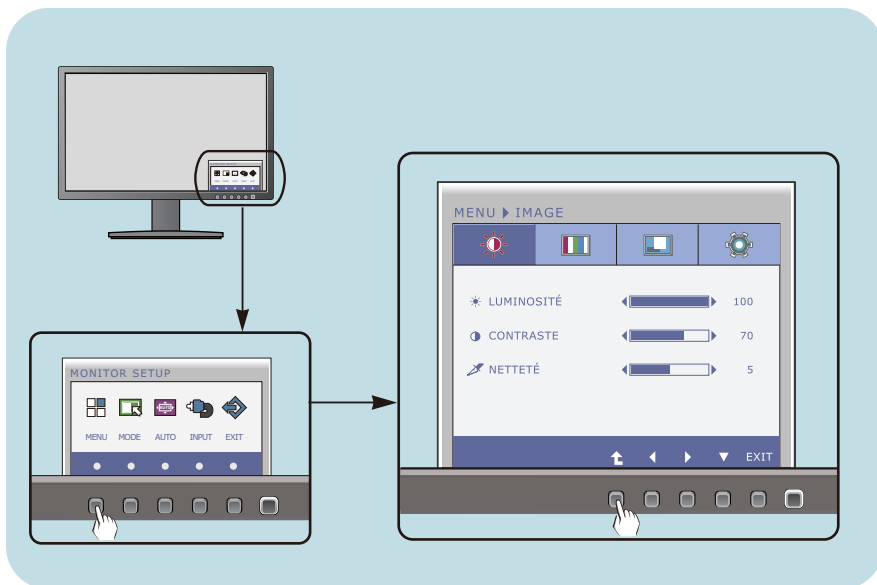
Ce bouton permet d'allumer et d'éteindre le moniteur.

-----  
L'indicateur de puissance reste blanc si l'écran est fonctionnant proprement ( Mode Allumer ). Si l'écran est au monde Dormir (Economie d'énergie), l'indicateur de puissance est blanc en clignotant.

## Réglage de l'affichage

Grâce au système de menu à l'écran OSD, vous pouvez en quelques instants régler la taille de l'image, sa position, ainsi que d'autres paramètres. Le bref exemple ci-dessous vous permettra de vous familiariser avec ces commandes. La section qui suit définit dans ses lignes générales le fonctionnement des réglages et des sélections que vous pouvez effectuer avec l'OSD.

Pour effectuer des réglages dans l'OSD, procédez comme suit :



- 1 Appuyer sur tout **Bouton**, le menu principal d'OSD du menu principal apparaît.
- 2 Pour accéder au contrôle, utiliser les **Boutons** correspondants.
- 3 Utilisez les **Boutons** ◀/▶ pour régler l'image au niveau souhaité. Utilisez le **Bouton** ⬆ pour sélectionner d'autres éléments de sous-menu.
- 4 Appuyer sur le **Bouton** EXIT pour quitter OSD.

Le tableau ci-dessous détaille les menus de commande, de réglage et de paramétrage de l'OSD.

**DSUB** : Entrée D-SUB (Signal analogique)

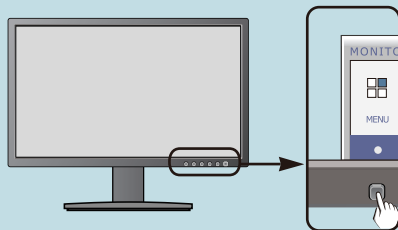
**DVI-D** : Entrée DVI-D (Signal numérique)

Menu principal	Sous-menu	Entrée prise en charge	Description
<b>IMAGE</b>	LUMINOSITÉ CONTRASTE NETTETÉ	<b>DSUB</b> <b>DVI-D</b>	Pour régler la luminance de l'écran, la contraste et la netteté
<b>COULEUR</b>	TEMPÉRAT. (PRÉDÉF. / UTILIS.)	<b>DSUB</b> <b>DVI-D</b>	Personnalisation de la couleur de l'écran
	GAMMA		
<b>AFFICHAGE</b>	HORIZONTAL VERTICAL	<b>DSUB</b>	Réglage de la position de l'écran
	HORLOGE PHASE	<b>DSUB</b>	Optimisation de la clarté et de la stabilité, la netteté de l'image
<b>AUTRES</b>	LANGUE VOYANT D'ALIMENTATION	<b>DSUB</b> <b>DVI-D</b>	Personnalisation du statut de l'écran en fonction de l'environnement de l'utilisateur
	BALANCE DES BLANCS	<b>DSUB</b>	
	RÉINITIALISATION	<b>DSUB</b> <b>DVI-D</b>	
<b>F-ENGINE</b>	NORMAL FILM INTERNET DEMO	<b>DSUB</b> <b>DVI-D</b>	Permet de sélectionner ou personnaliser les paramètres d'image souhaités
<b>FORMAT ORIGINAL</b>	LARGE ORIGINAL	<b>DSUB</b> <b>DVI-D</b>	Permet d'ajuster la taille d'image

## REMARQUE

- L'ordre des icônes est différent suivant le modèle (13~20).

- ■ ■ Maintenant que vous connaissez la procédure de sélection et de réglage des éléments à l'aide du système OSD, voici la liste de tous les icônes (ainsi que leur nom et description) présents dans le menu OSD.



Appuyez sur le bouton MENU et le menu principal du menu OSD apparaît.

**Nom de menu** — MENU > IMAGE

**Icônes** — [Sun icon], [Flag icon], [Monitor icon], [Gear icon]

**Sous-écrans** — LUMINOSITÉ (100), CONTRASTE (70), NETTÉTÉ (5)

**Bouton Tip (Conseil)** — [Up], [Left], [Right], [Down], EXIT

- EXIT : Exit (Quitter)
- ◀▶ : Régler (augmenter/diminuer)
- ▼ : Sélectionner un autre sous-menu
- ▲ : Revenir à la sélection des sous-menus

## REMARQUE

- Les langues du menu à l'écran (OSD) peuvent être différentes de celles du manuel.

## Menu principal

## Sous-menu

## Description



### IMAGE



**LUMINOSITÉ** Réglage de la luminosité de l'écran.

**CONTRASTE** Réglage du contraste de l'écran.

**NETTETÉ** Réglez la netteté de l'écran.

- **Exit** : Exit (Quitter)
- ◀ : Diminuer
- ▶ : Augmenter
- ▼ : Sélectionner un autre sous-menu
- ⬆ : Revenir à la sélection des sous-menus



### COULEUR



**TEMPÉRAT.**

**PRÉDÉF.** Sélection de la couleur de votre choix.

- sRGB : Réglez la couleur de l'écran afin que celle-ci réponde à la norme de couleur standard sRGB.
- 6500K-7500K : couleur d'écran rouge.
- 8500K-9300K : couleur d'écran bleu.

**UTILIS.**

■ **ROUGE**

Définissez vos propres niveaux de couleur rouge.

■ **VERT**

Définissez vos propres niveaux de couleur verte.

■ **BLEU**

Définissez vos propres niveaux de couleur bleue.

- **Exit** : Exit (Quitter)
- ◀ : Diminuer
- ▶ : Augmenter
- ▼ : Sélectionner un autre sous-menu
- ⬆ : Revenir à la sélection des sous-menus

**GAMMA**

Réglez votre propre valeur gamma : 0/1/2  
Sur le moniteur, les valeurs gamma élevées affichent des images blanchâtres et les valeurs gamma basses affichent des images sombres.



Menu principal	Sous-menu	Description
----------------	-----------	-------------



## AFFICHAGE



- **Exit** : Exit (Quitter)
- ◀ : Diminuer
- ▶ : Augmenter
- ▼ : Sélectionner un autre sous-menu
- ⬆ : Revenir à la sélection des sous-menus

**HORIZONTAL** Positionnement de l'image de droite à gauche.

**VERTICAL** Positionnement de l'image de haut en bas.

**HORLOGE** Réduction des barres ou bandes verticales visible à l'arrière-plan. La taille horizontale de l'écran est également modifiée.

**PHASE** Réglage de la netteté de l'écran. Cet élément permet de supprimer tout bruit numérique vertical ainsi que d'améliorer la netteté des caractères.

Menu principal	Sous-menu	Description
----------------	-----------	-------------

 **AUTRES**



- **Exit** : Exit (Quitter)
- ◀ : Diminuer
- ▶ : Augmenter
- ▼ : Sélectionner un autre sous-menu
- ▲ : Revenir à la sélection des sous-menus

**LANGUE**

Choix de la langue d'affichage des noms des commandes.

**VOYANT D'ALIMENTATION**

Utiliser cette fonction pour régler le voyant d'alimentation, à l'avant du moniteur, sur **ON** (MARCHE) ou **OFF** (ARRÊT). Si vous sélectionnez **OFF** (Arrêt), l'écran s'éteindra. Si, à tout moment, il est réglé sur **ON** (MARCHE), le voyant s'allumera automatiquement.

**BALANCE DES BLANCS**

Si la sortie de la carte vidéo diverge des spécifications requises, le niveau des couleurs peut être dégenéré en raison d'une distorsion du signal vidéo. À l'aide de cette fonction, le niveau du signal est réglé pour adapter le niveau de sortie standard de la carte vidéo afin de fournir l'image optimale. Activez cette fonction lorsque les couleurs blanc et noir sont présentes sur l'écran.

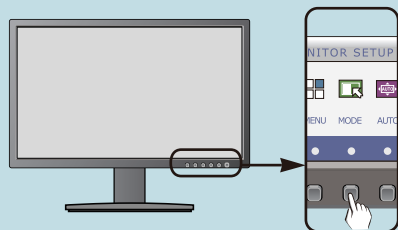
**RÉINITIALISATION**

Retour à toutes les valeurs d'usine sauf pour le paramètre "**LANGUE**". Appuyez sur la touche ◀ ▶ pour réinitialiser immédiatement.

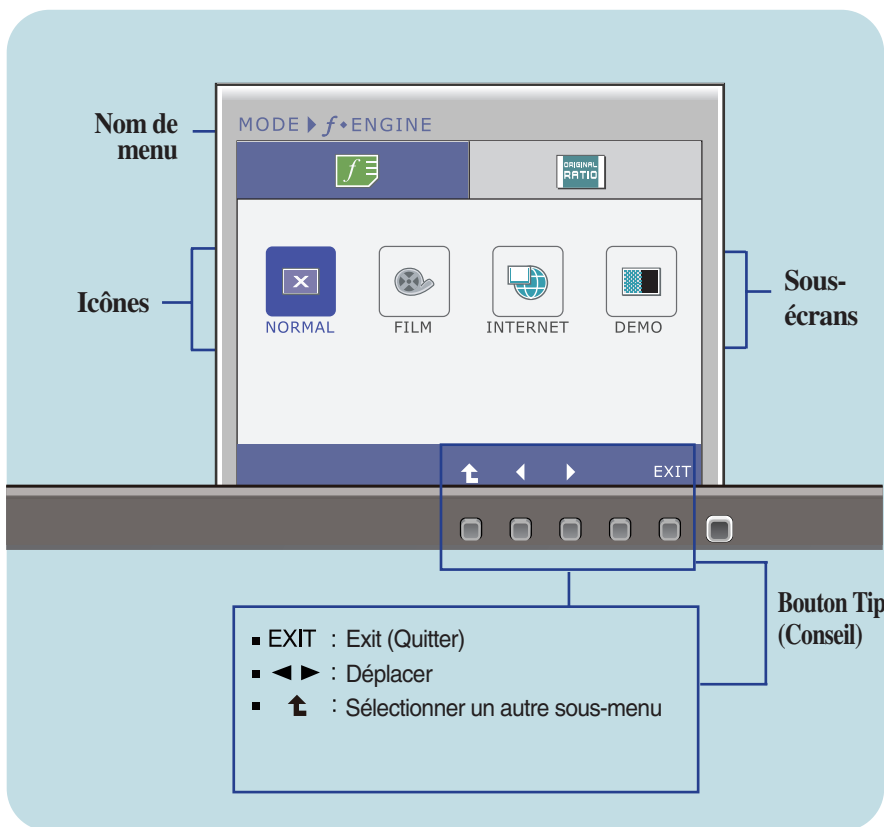
**REMARQUE**

- Si ceci n'améliore pas l'image de l'écran, reprenez les réglages d'usine par défaut. Au besoin, exécutez à nouveau la fonction WHITE BALANCE (BALANCE DES BLANCS). Cette fonction est active seulement si le signal d'entrée est un signal analogique.

- ■ ■ Maintenant que vous connaissez la procédure de sélection et de réglage des éléments à l'aide du système OSD, voici la liste de tous les icônes (ainsi que leur nom et description) présents dans le menu OSD.


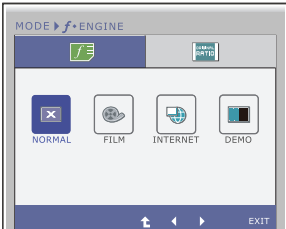


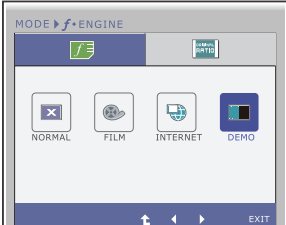


Appuyez sur le bouton MODE et le menu principal du menu OSD apparaît.


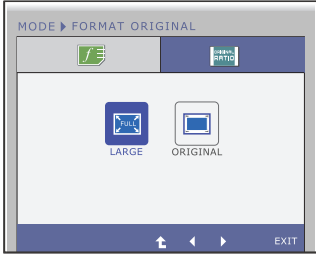


## REMARQUE

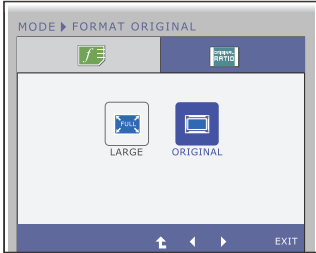
- Les langues du menu à l'écran (OSD) peuvent être différentes de celles du manuel.

Menu principal	Sous-menu	Description
	<b>f•ENGINE</b>	
	<b>NORMAL</b>	Sélectionnez cette option lorsque vous voulez utiliser le produit dans l'environnement d'utilisation le plus général.
	<b>FILM</b>	Sélectionnez cette option lorsque vous regardez une vidéo ou un film.
	<b>INTERNET</b>	Sélectionnez cette option lorsque vous travaillez sur un document (Word, etc.).
	<b>DEMO</b>	Ce mode est utilisé pour les démonstrations en magasin. L'écran sera divisé en deux de manière à montrer le mode standard à gauche et le mode vidéo à droite, afin que les consommateurs puissent voir la différence lorsque le mode vidéo est appliqué.

- **Exit** : Exit (Quitter)
- **◀ ▶** : Déplacer
- **↑** : Sélectionner un autre sous-menu

Menu principal	Sous-menu	Description
	<b>FORMAT ORIGINAL</b>	
	<b>LARGE</b>	Passes en mode grand écran en fonction du signal d'image en entrée.

---

	<b>ORIGINAL</b>	Change le ratio du signal d'image d'input à l'original.  * Cette fonction fonctionne seule quand la résolution d'input est inférieure au ratio de l'écran de contrôle (16:9).
---	-----------------	---

- **Exit** : Exit (Quitter)
- ◀ ▶ : Déplacer
- ⬆ : Sélectionner un autre sous-menu

Avant de demander une intervention, vérifiez les points suivants.

Absence d'image	
<ul style="list-style-type: none"><li>● Le cordon d'alimentation du moniteur est-il branché ?</li></ul>	<ul style="list-style-type: none"><li>• Vérifiez le branchement du cordon d'alimentation à la prise secteur.</li></ul>
<ul style="list-style-type: none"><li>● La diode témoin d'alimentation est-elle allumée ?</li></ul>	<ul style="list-style-type: none"><li>• Appuyez sur le bouton de mise sous tension.</li></ul>
<ul style="list-style-type: none"><li>● Est-ce que l'indicateur d'alimentation clignote?</li></ul>	<ul style="list-style-type: none"><li>• Si le moniteur est en mode d'économie d'énergie, bougez la souris ou appuyez sur une touche du clavier. L'image doit alors réapparaître.</li><li>• Allumez le PC.</li></ul>
<ul style="list-style-type: none"><li>● L'écran affiche-t-il le message "COUPURE"?</li></ul>	<ul style="list-style-type: none"><li>• Ce message apparaît lorsque le signal du PC (émis par la carte vidéo) est déphasé par rapport à la fréquence horizontale ou verticale du moniteur. Reportez-vous à la section 'Spécifications' du manuel pour reconfigurer le moniteur.</li></ul>
<ul style="list-style-type: none"><li>● L'écran affiche-t-il le message "VERIF SIGNAL"?</li></ul>	<ul style="list-style-type: none"><li>• Ce message apparaît lorsque le câble vidéo reliant votre PC au moniteur est débranché. Vérifiez le câble et essayez à nouveau.</li></ul>

L'écran affiche-t-il le message "OSD VERROUILLAGE"?	
<ul style="list-style-type: none"><li>● Le message "OSD VERROUILLAGE" s'affiche-t-il lorsque vous appuyez sur le bouton MENU ?</li></ul>	<ul style="list-style-type: none"><li>• Vous pouvez protéger les paramètres de commande actuels afin qu'ils ne soient pas modifiés par inadvertance. Vous pouvez déverrouiller les commandes du menu à l'écran en appuyant sur la <b>bouton MENU</b> pendant plusieurs secondes. Le message "OSD DÉVERROUILLAGE" devrait apparaître.</li></ul>

## L'image ne s'affiche pas correctement

- |   |   |
|---|---|
| <ul style="list-style-type: none"><li>● <b>L'image est mal positionnée</b></li></ul>  | <ul style="list-style-type: none"><li>• Appuyez sur le bouton <b>AUTO</b> pour régler automatiquement l'image de façon idéale. Si le résultat ne vous convient pas, réglez la position de l'image à l'aide des icônes H Position (position horizontale) et V Position (position verticale) dans le menu OSD.</li></ul>  |
| <ul style="list-style-type: none"><li>● <b>Des barres ou des bandes verticales apparaissent en arrière-plan.</b></li></ul>                | <ul style="list-style-type: none"><li>• Appuyez sur le bouton <b>AUTO</b> pour régler automatiquement l'image de façon idéale. Si le résultat ne vous convient pas, utilisez l'icône <b>HORLOGE</b> dans le menu OSD pour résoudre le problème.</li></ul>   |
| <ul style="list-style-type: none"><li>● <b>Un bruit numérique horizontal est visible, ou les caractères ne sont pas clairs.</b></li></ul> | <ul style="list-style-type: none"><li>• Appuyez sur le bouton <b>AUTO</b> pour régler automatiquement l'image de façon idéale. Si le résultat ne vous convient pas, utilisez l'icône <b>PHASE</b> dans le menu OSD pour résoudre le problème.</li><li>• Dans <b>Panneau de configuration --&gt; Affichage --&gt; Paramètres</b>, choisissez la résolution d'écran conseillée ou réglez l'image de façon appropriée. Paramétrez les options de couleur sur 24 bits (vraies couleurs) ou supérieur.</li></ul> |

## IMPORTANT

- Dans **Panneau de configuration --> Affichage --> Paramètres**, vérifiez si la fréquence ou la résolution a changé. Si tel est le cas, réglez à nouveau la carte vidéo sur la résolution recommandée.
- Si la résolution recommandée (la résolution optimale) n'est pas sélectionnée, les caractères peuvent apparaître flous, et l'écran peut être obscurci, tronqué ou partial.)
- La méthode de configuration peut différer selon l'ordinateur et le système d'exploitation utilisé, et la résolution mentionnée ci-dessus peut ne pas être prise en charge par la carte vidéo. Le cas échéant, contactez le fabricant de l'ordinateur ou de la carte vidéo.

## L'image ne s'affiche pas correctement

- |  |   |
|--|---|
| <ul style="list-style-type: none"><li>● <b>Il n'y a qu'une seule couleur à l'écran ou les couleurs ne sont pas normales.</b></li></ul> | <ul style="list-style-type: none"><li>• Vérifiez la connexion du câble de signal. Utilisez un tournevis pour le serrer si nécessaire.</li><li>• Assurez-vous que la carte vidéo est correctement installée dans son emplacement.</li><li>• Paramétrez les options de couleur sur 24 bits (vraies couleurs) ou supérieur dans <b>Panneau de configuration -- Paramètres</b>.</li></ul> |
| <ul style="list-style-type: none"><li>● <b>L'écran clignote.</b></li></ul>   | <ul style="list-style-type: none"><li>• Vérifiez si l'écran est en mode entrelacé. Si tel est le cas, passez à la résolution recommandée.</li></ul>   |

## L'écran affiche-t-il le message "Moniteur non reconnu, moniteur Plug&Play (VESA DDC)" trouvé ?

- |   |  |
|---|--|
| <ul style="list-style-type: none"><li>● <b>Avez-vous installé le pilote d'affichage ?</b></li></ul> | <ul style="list-style-type: none"><li>• Assurez-vous d'installer les pilotes d'affichage à partir de la disquette ou du CD fourni avec le moniteur. Vous pouvez aussi télécharger le pilote à partir de notre site Web : <a href="http://www.lg.com">http://www.lg.com</a>.</li><li>• Vérifiez que la carte vidéo prend en charge la fonction Plug&amp;Play.</li></ul> |
|---|--|



<b>Écran</b>	Écran plat LCD TFT à matrice active de 47,0 cm (18,5 pouces) Traitement anti-éblouissement Diagonale visible : 47,0 cm 0,300 x 0,300 mm (Pas de masque)																	
<b>Entrée sync</b>	Fréquence horiz.	30 kHz à 61 kHz (Automatique)																
	Fréquence vertic.	56 Hz à 75 Hz (Automatique)																
	Forme	Synchro. Séparée, SOG (Synchro. sur le vert), Numérique																
<b>Entrée vidéo</b>	Entrée signa	Connecteur D-Sub à 15 broches Connecteur DVI - D (Numérique)																
	Forme	RVB analogique (0,7 Vp-p/75 ohm), Numérique																
<b>Resolution</b>	Maxi	VESA 1360 x 768 @ 60 Hz																
	Recommandée	VESA 1360 x 768 @ 60 Hz																
<b>Plug &amp; Play</b>	DDC 2B(Numérique), DDC2AB(analogique)																	
<b>Consommation</b>	Mode activé	: 22 W(Typique)																
	Mode veille	≤ 0,5 W																
	Mode arrêt	≤ 0,5 W																
<b>Dimensions et poids</b>	<table border="1"> <thead> <tr> <th></th> <th>Socle inclus</th> <th>Socle non inclus</th> </tr> </thead> <tbody> <tr> <td>Largeur</td> <td>44,26 cm ( 17,42 pouces )</td> <td>44,26 cm (17,42 pouces )</td> </tr> <tr> <td rowspan="2">Hauteur</td> <td>33,51 cm ( 13,19 pouces ) (Min.)</td> <td rowspan="2">26,67 cm ( 10,50 pouces )</td> </tr> <tr> <td>44,51 cm ( 17,52 pouces ) (Max.)</td> </tr> <tr> <td>Profondeur</td> <td>22,44 cm ( 8,83 pouces )</td> <td>6,04 cm ( 2,37 pouces )</td> </tr> <tr> <td colspan="2">Poids (hors conditionnement)</td> <td>3,7 kg ( 8,22 livres )</td> </tr> </tbody> </table>			Socle inclus	Socle non inclus	Largeur	44,26 cm ( 17,42 pouces )	44,26 cm (17,42 pouces )	Hauteur	33,51 cm ( 13,19 pouces ) (Min.)	26,67 cm ( 10,50 pouces )	44,51 cm ( 17,52 pouces ) (Max.)	Profondeur	22,44 cm ( 8,83 pouces )	6,04 cm ( 2,37 pouces )	Poids (hors conditionnement)		3,7 kg ( 8,22 livres )
	Socle inclus	Socle non inclus																
Largeur	44,26 cm ( 17,42 pouces )	44,26 cm (17,42 pouces )																
Hauteur	33,51 cm ( 13,19 pouces ) (Min.)	26,67 cm ( 10,50 pouces )																
	44,51 cm ( 17,52 pouces ) (Max.)																	
Profondeur	22,44 cm ( 8,83 pouces )	6,04 cm ( 2,37 pouces )																
Poids (hors conditionnement)		3,7 kg ( 8,22 livres )																
<b>Inclinaison</b>	Inclinaison du socle	-4° à 16°																
	Pivot	356°																
	Hauteur	110 mm / 4,33 pouces																
<b>Alimentation</b>	AC 100 - 240 V~ 50 / 60 Hz 0,8 A																	
<b>Environnement</b>	<b>Conditions de fonctionnement</b> Température 10 ° C à 35 ° C Humidité 10 % à 80% sans condensation  <b>Conditions de stockage</b> Température -20 ° C à 60 ° C Humidité 5 % à 90 % sans condensation																	
<b>Socle inclinable pivotant</b>	Fixe ( <input type="checkbox"/> ), Mobile ( <input type="checkbox"/> )																	
<b>Cordon d'alimentation</b>	Type prise secteur																	

## REMARQUE

- Les informations du présent document sont passibles de modification sans préavis.

## Modes prédéfinis (Résolution)

■ W1946P

	Modes prédéfinis (résolution)	Fréquence horiz. (kHz)	Fréquence vertic. (Hz)
1	720 x 400	31,468	70
2	640 x 480	31,469	60
3	640 x 480	37,500	75
4	800 x 600	37,879	60
5	800 x 600	46,875	75
6	832 x 624	49,725	75
7	1024 x 768	48,363	60
8	1024 x 768	60,123	75
*9	1360 x 768	47,712	60

\* Mode Recommandée

## Voyant

MODE	Couleur LED
Mode activé	Blanc
Mode veille	Blanc en Clignotant
Mode arrêt	Éteint

# Installation de la plaque de fixation murale

Ce produit répond aux spécifications de la plaque de fixation murale ou du dispositif d'échange.



1. Une fois l'appareil placé écran face au sol, veillez à le placer sur un tissu doux pour ne pas l'endommager.



2. Séparez la partie supérieure et le socle à l'aide d'un tournevis.

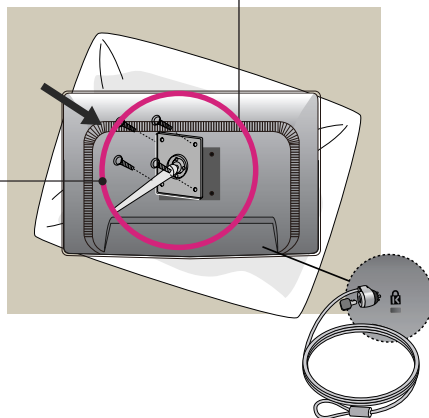
## 3. Installation de la plaque de fixation murale.

### **Plaque de fixation murale (vendue séparément)**

Type de fixation murale ou avec socle adaptable à la plaque de fixation murale.

Pour de plus amples informations, reportez-vous au guide d'installation fourni avec la plaque de fixation murale (vendue séparément).

Plaque de montage mural



### < Dimensions de la surface de montage des vis >

Espacement des trous : 75 mm x 75 mm

### **Fixation de sécurité Kensington**

Relié à un câble de blocage vendu séparément dans tout magasin informatique.

### **REMARQUE**

- Compatibilité VESA uniquement par rapport aux dimensions de la surface de montage et aux spécifications des vis de montage.
- Utilisez la norme VESA ci-dessous.
  - \* 784,8 mm et moins (30,9 pouce)
    - Épaisseur de la plaque de montage mural : 2,6 mm
    - Vis :  $\Phi$  4,0 mm x pas 0,7 mm x longueur 10 mm
  - \* 787,4 mm et plus (31,0 pouce)
    - Utilisez les vis et la plaque de montage mural conformes à la norme VESA.



Veillez lire les consignes de sécurité avant d'utiliser le produit.

Conservez le manuel d'utilisation (CD) à portée de main pour vous y référer ultérieurement.

Le modèle et numéro de série ce POSTE sont situés à l'arrière ou sur un côté du POSTE. Reportez-les ci-dessous au cas où vous devriez être dépanné.

MODÈLE \_\_\_\_\_

SÉRIE \_\_\_\_\_

ENERGY STAR is a set of power-saving guidelines issued by the U.S.Environmental Protection Agency(EPA).



As an ENERGY STAR Partner LGE U. S. A.,Inc. has determined that this product meets the ENERGY STAR guidelines for energy efficiency.