

# Manuel d'utilisation

**L1530B \*\*H**

**L1730B \*\*H**

**N'**oubliez pas de lire le chapitre **Précautions importantes** avant d'utiliser cet appareil.

Conservez ce manuel (CD) à portée de main pour pouvoir le consulter facilement.

**R**epérez l'étiquette située sur le capot arrière et indiquez les références qui s'y trouvent à votre revendeur, quand vous l'appellez.

**Cet appareil est conçu et fabriqué pour assurer votre sécurité. Cependant, un mauvais usage peut entraîner des risques d'électrocution ou d'incendie. Afin de garantir un fonctionnement correct de toutes les protections présentes dans ce moniteur, veillez à observer les règles d'installation, d'utilisation et d'entretien énoncées ci-dessous.**

## Sécurité générale

Utilisez uniquement le cordon d'alimentation fourni avec l'appareil. Si vous devez néanmoins en utiliser un autre, assurez-vous qu'il est conforme aux normes du pays. Si le cordon d'alimentation présente un défaut, veuillez contacter le fabricant ou le service de réparation agréé le plus proche afin de vous procurer un cordon fonctionnel.

Le cordon d'alimentation constitue le dispositif principal de déconnexion. Assurez-vous que la prise électrique reste facilement accessible après l'installation.

Ne faites fonctionner le moniteur qu'à partir d'une des sources d'alimentation électrique spécifiées dans ce manuel ou affichées sur le moniteur. Si vous n'êtes pas certain du type d'installation et d'alimentation électrique dont votre local est équipé, consultez votre distributeur.

La surcharge en courant alternatif des prises, fiches et câbles de raccordement est dangereuse. Il en va de même pour les cordons d'alimentation endommagés et les prises/fiches électriques cassées. Toutes ces conditions peuvent causer des chocs électriques et des incendies. Pour tout remplacement de ces matériels, faites appel à un technicien de maintenance.

N'ouvrez pas le moniteur.

- Il ne contient aucun élément qui puisse faire l'objet d'une intervention de l'utilisateur.
- Il recèle des hautes tensions dangereuses, même lorsque l'alimentation est coupée.
- S'il ne fonctionne pas correctement, contactez le distributeur.

Pour éviter les risques de blessure physique :

- Ne placez pas le moniteur sur un plan incliné, à moins de l'y fixer solidement.
- Utilisez uniquement les supports recommandés par le fabricant.

Pour éviter les risques d'incendie ou de sinistre :

- Éteignez toujours le moniteur lorsque vous quittez la pièce pour un temps prolongé. Ne le laissez jamais allumé lorsque vous sortez de chez vous.
- Veillez à ce que les enfants ne fasse pas tomber le moniteur ou n'insèrent d'objets dans les ouvertures du boîtier. Certains composants internes renferment des tensions électriques dangereuses.
- N'ajoutez pas d'accessoires non prévus pour le moniteur.
- En cas d'orage ou lorsque vous devez laisser le moniteur longtemps sans surveillance, débranchez le cordon d'alimentation de la prise secteur.

## Installation

Ne faites reposer ou rouler aucun objet sur le cordon d'alimentation et placez le moniteur de façon à protéger le cordon.

N'utilisez pas le moniteur en milieu humide, par exemple à côté d'une baignoire, d'un lavabo, d'un évier, d'un lave-linge, dans un sous-sol ou près d'une piscine. Les moniteurs disposent d'orifices de ventilation destinés à évacuer la chaleur générée par leur fonctionnement. Si ces orifices sont obturés, cette chaleur peut nuire au fonctionnement du moniteur et causer un incendie. Vous ne devez donc JAMAIS :

- Placer le moniteur sur un lit, un divan, un tapis : les événements placés sous le moniteur doivent rester libres.
- Encastrer le moniteur dans un espace clos, à moins qu'une ventilation adaptée soit installée.
- Couvrir les orifices de ventilation avec des vêtements ou autres tissus.
- Placer le moniteur à proximité d'un radiateur ou d'une source de chaleur.

Ne jamais frotter ou gratter l'écran LCD à matrice active avec un objet dur. Vous risquez de rayer ou d'endommager définitivement l'écran.

N'appuyez jamais sur l'écran LCD longtemps avec le doigt, car cela peut créer des images rémanentes.

L'écran peut comporter des pixels défectueux. Ils apparaissent sous la forme de tâches rouges, vertes ou bleues. Cependant, ces pixels n'ont aucune influence sur les performances de l'écran.

Si possible, utilisez les résolutions recommandées pour obtenir une qualité d'image optimale. Lorsque vous utilisez une résolution différente de celles recommandées, les images affichées peuvent être de mauvaise qualité. Cette caractéristique est due à la technologie LCD.

## Nettoyage

- Débranchez le moniteur avant de nettoyer l'écran.
- Utilisez un linge légèrement humide. N'utilisez pas d'aérosol directement sur l'écran : le produit risque de couler dans l'écran et de provoquer un choc électrique.

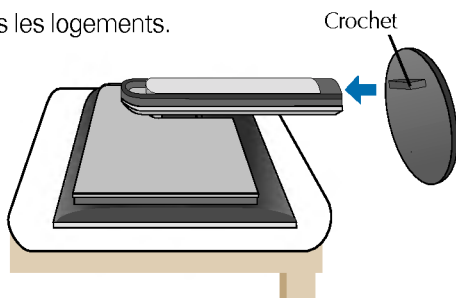
## Réemballage

- Conservez le carton et le matériel d'emballage. Ils représentent le moyen de transport idéal de l'appareil. En cas de déménagement ou d'expédition, réutilisez l'emballage d'origine.

- Avant de mettre en service le moniteur, assurez-vous qu'il est éteint, et que le l'ordinateur et les autres périphériques sont également éteints.

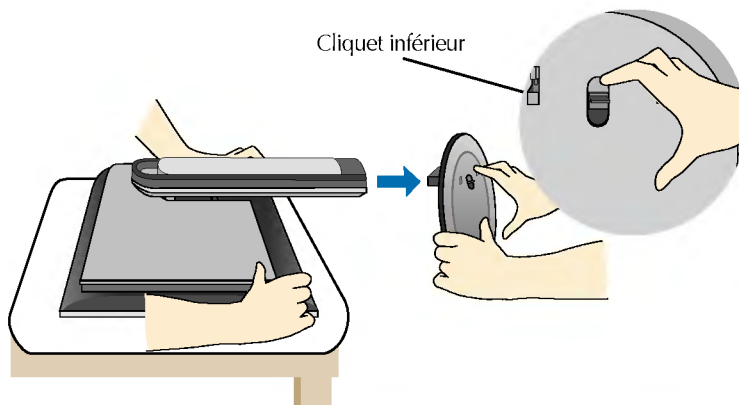
## Installation du socle

1. Placez le moniteur, face vers le haut, sur un coussin ou un chiffon doux.
2. Alignez les crochets du socle avec les logements correspondants à la base du moniteur.
3. Insérez les crochets dans les logements.



## Retrait de la base support de l'appareil.

1. Posez le moniteur, face tournée vers le bas, sur un coussin ou une pièce de tissu douce.
2. Maintenez le moniteur en position tout en appuyant sur le cliquet inférieur vers le bas et tirez la base support vers l'arrière, comme indiqué sur la figure.



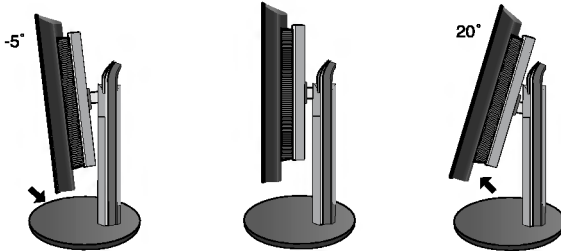
### Important

- Cette illustration présente un modèle de connexion général. Votre moniteur peut être différent de celui présenté ici.
- Une fois que le socle est en place, n'essayez pas de l'enlever.
- Ne transportez pas le moniteur en le maintenant la tête en bas par le socle. Il risque de tomber et de s'endommager, ou bien de vous blesser le pied.

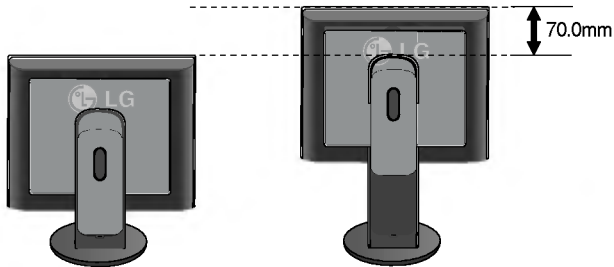
## Positionnement de votre écran

1. Ajustez la position de l'écran selon vos préférences pour une utilisation optimale.

■ **Inclinaison du socle** :  $-5^{\circ} \sim 20^{\circ}$

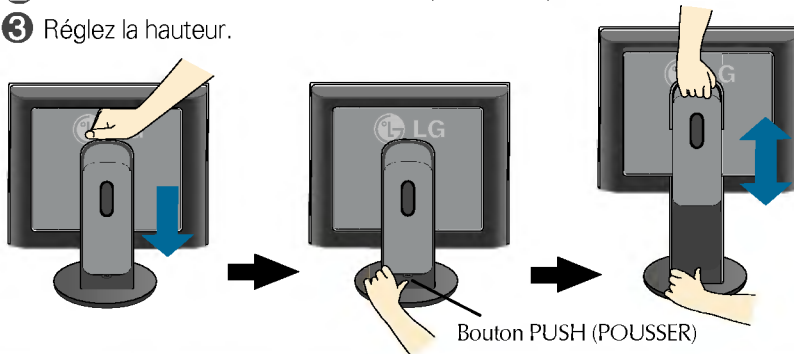


■ **Amplitude verticale**: maximum 2,76 pouces (70,0mm)



■ **Pour régler la hauteur du moniteur**

- 1 Appuyez sur le haut du moniteur
- 2 tout en maintenant le bouton PUSH (POUSSER) enfoncé.
- 3 Réglez la hauteur.

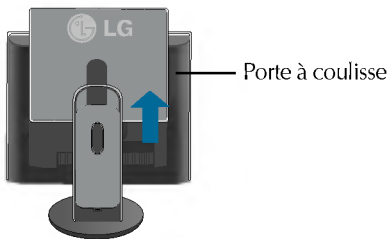


### Ergonomie

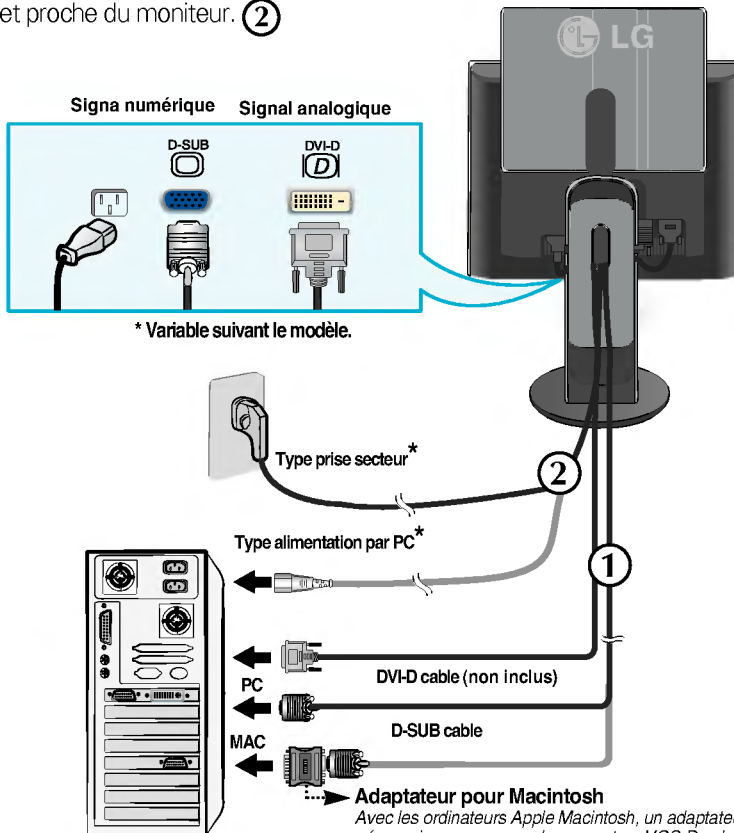
Il est recommandé d'incliner le moniteur vers l'avant d'un angle qui ne doit pas excéder 5 degrés afin de garder une position ergonomique et confortable.

## Connexion à l'ordinateur

1. Faites glisser la **porte à coulisse** vers le haut et inclinez le moniteur vers l'arrière afin de pouvoir raccorder les câbles plus facilement

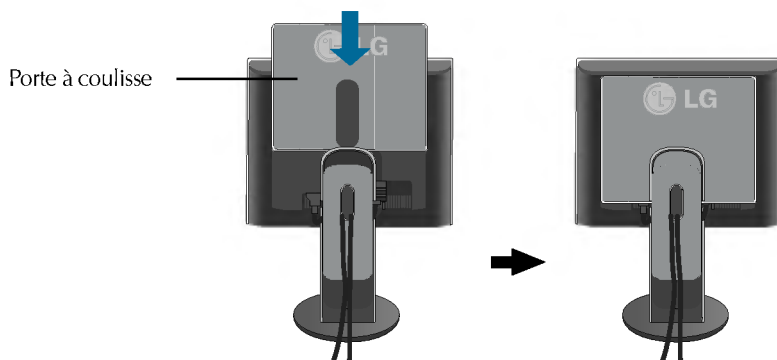


2. Connectez le câble vidéo. Une fois le câble connecté, serrez les vis papillon pour assurer une bonne connexion. ①
3. Branchez le cordon d'alimentation dans une prise secteur facilement accessible et proche du moniteur. ②



Avec les ordinateurs Apple Macintosh, un adaptateur est nécessaire pour passer du connecteur VGS D-sub haute densité à 15 broches sur 3 rangées du câble fourni au connecteur à 15 broches sur 2 rangées.

4. Faites glisser la **porte à coulisse** vers le bas.



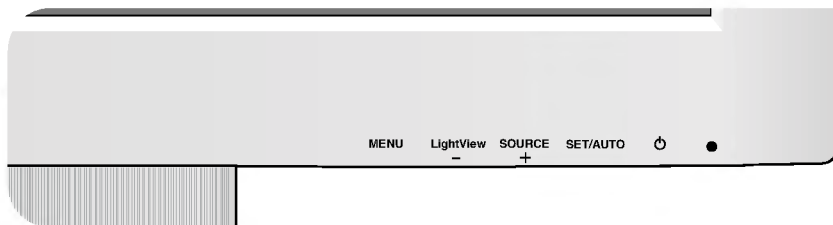
5. Appuyez sur le bouton  figurant sur le panneau avant pour allumer l'alimentation. Lorsque l'alimentation du moniteur est allumée, la fonction **'Self Image Setting Function' ('Réglage automatique de l'image')** est automatiquement exécutée.

REGLAGE AUTOMATIQUE  
DE LA RESOLUTION

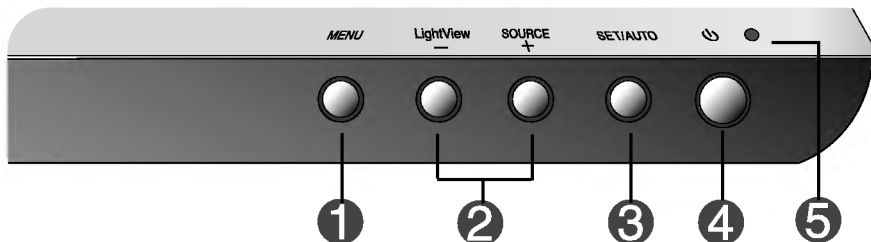
## REMARQUE


**'Self Image Setting Function' ('Réglage automatique de l'image')**: Cette fonction fournit à l'utilisateur des réglages d'écran optimaux. Lorsque l'utilisateur connecte le moniteur pour la première fois, cette fonction règle automatiquement l'écran aux réglages optimaux sur des signaux d'entrée individuels. Si vous souhaitez régler le moniteur en cours d'utilisation ou exécuter cette fonction encore une fois manuellement, appuyez sur le bouton "AUTO" sur le panneau avant du moniteur. Sinon, vous pouvez exécuter l'option "Réinitialisation" sur l'écran de réglage OSD. Soyez cependant prudent : cette option initialise tous les éléments de menu, sauf "Langue".

## Commandes du panneau



Bas



Commande	Fonction
<p><b>1</b> Bouton MENU</p> <p><b>OSD VERROUILLAGE</b></p> <p><b>OSD DEVERROUILLAGEE</b></p>	<p>Ce bouton permet de faire apparaître et disparaître l'affichage du menu à l'écran.</p> <p><b>OSD VERROUILLAGE/DEVERROUILLAGEE</b></p> <p>Cette fonction vous permet de verrouiller les paramètres de commande actuels afin qu'ils ne soient pas modifiés par inadvertance.</p> <p>Appuyez sur le <b>bouton MENU</b> et maintenez-le enfoncé pendant 5 secondes. Le message "<b>OSD VERROUILLAGE</b>" devrait apparaître.</p> <p>Vous pouvez déverrouiller les commandes OSD à n'importe quel moment en appuyant sur le <b>bouton MENU</b> pendant 5 secondes. Le message "<b>OSD DEVERROUILLAGEE</b>" devrait apparaître.</p>
<p><b>2</b> Boutons - +</p>	<p>Utilisez ces boutons pour sélectionner ou régler des fonctions sur l'écran OSD.</p>
<p>Bouton -</p>	<p><b>Touche directe LightView</b></p> <p>Pour obtenir de plus amples informations, reportez-vous à la page C14</p> 
<p>Bouton +</p>	<p><b>Touche directe SOURCE</b></p> <p>Ce bouton permet d'activer le connecteur Dsub ou DVI. Cette fonction est utilisée lorsque deux ordinateurs sont connectés au moniteur. L'option sélectionnée par défaut est Dsub.</p>



Commande	Fonction à accès direct
<b>3</b> Bouton SET/ AUTO	<p>Ce bouton permet de saisir et de valider les valeurs choisies dans le menu affiché.</p> <hr/> <p><b>RÉGLAGE AUTOMATIQUE D'IMAGENT</b></p> <p>Lorsque vous réglez le moniteur, appuyez sur le bouton <b>SET/AUTO</b> pour entrer dans le menu à l'écran. Cette option permet de régler automatiquement l'affichage suivant la résolution en cours.</p> <p>Le meilleur mode d'écran est Moniteur 15 pouces : <b>1024x768</b> Moniteur 17 pouces : <b>1280x1024</b></p> <div data-bbox="474 544 732 596" style="background-color: black; color: white; text-align: center; padding: 5px;"><p>REGLAGE AUTOMATIQUE DE L'IMAGE</p></div>
<b>4</b> Bouton d'alimentati	Ce bouton permet d'allumer et d'éteindre le moniteur.
<b>5</b> Témoin d'alimentation (DPMS)	Cette diode luminescente est verte lorsque le moniteur est en mode de fonctionnement normal. Si le moniteur passe en mode DPM (économie d'énergie), la diode devient orange.

## Réglage de l'affichage

Grâce au système de menu à l'écran OSD, vous pouvez en quelques instants régler la taille de l'image, sa position, ainsi que d'autres paramètres. Le bref exemple ci-dessous vous permettra de vous familiariser avec ces commandes. La section qui suit définit dans ses lignes générales le fonctionnement des réglages et des sélections que vous pouvez effectuer avec l'OSD.

### REMARQUE

- Avant de procéder au réglage de l'image, laissez le moniteur se stabiliser pendant une trentaine de minutes.

Pour effectuer des réglages dans l'OSD, procédez comme suit :

**MENU → - + → SET/AUTO → - + → MENU**

- 1 Appuyez sur le bouton **MENU**. Le menu principal de l'OSD apparaît.
- 2 Pour accéder aux commandes, utilisez les boutons **-** ou **+**. Lorsque l'icône de votre choix apparaît en surbrillance, appuyez sur le bouton **SET/AUTO**.
- 3 Utilisez les boutons **- / +** pour régler l'image au niveau souhaité. Utilisez le bouton **SET/AUTO** pour sélectionner d'autres éléments de sous-menu.
- 4 Appuyez une fois sur le bouton **MENU** pour revenir au menu principal afin de sélectionner une autre fonction. Appuyez deux fois sur le bouton **MENU** pour sortir de l'écran OSD.

## Sauvegarde automatique

Une fois que vous avez procédé à des réglages avec l'écran OSD affiché, le moniteur sauvegarde automatiquement tous les réglages, même si vous sortez du menu ou si vous ouvrez un autre menu. Si vous procédez à un réglage et que vous attendez que l'écran OSD disparaisse, le réglage sera également sauvegardé.

Le tableau ci-dessous détaille les menus de commande, de réglage et de paramétrage de l'OSD.

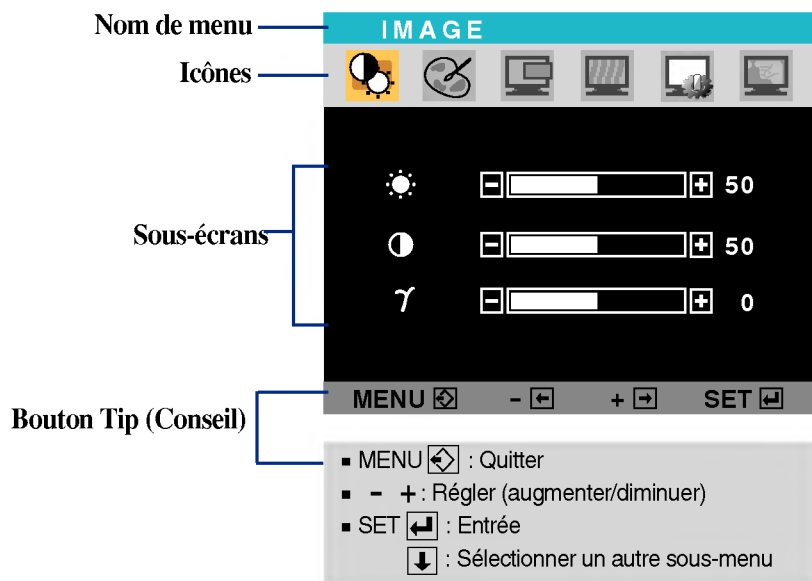
Main menu	Sub-menu	A	D	Reference
IMAGE	LUMINOSITÉ	●	●	Pour régler la luminosité, le contraste et le gamma de l'écran.
	CONTRASTE	●	●	
	GAMMA	●	●	
COULEUR	PRÉDÉF	●	●	Personnalisation de la couleur de l'écran
	ROUGE	●	●	
	VERT	●	●	
	BLEU	●	●	
POSITION	H POSITION	●		Réglage de la position de l'écran
	V POSITION	●		
CHEMIN - EMENT	HORLOGE	●		Optimisation de la clarté et de la stabilité de l'image
	PHASE	●		
RÉINITIALIS AT-ION	RÉINITIALISATION	●	●	Pour rétablir les réglages par défaut.
	BALANCE DES BLANCS	●		
INSTALLA- TION	LANGUE	●	●	Personnalisation du statut de l'écran en fonction de l'environnement de l'utilisateur
	OSD H POSITION	●	●	
	OSD V POSITION	●	●	
LIGHTVIEW	JOUR TEXTE/FILM/PHOTO	●	●	Pour sélectionner ou personnaliser des réglages d'image souhaités
	NUIT TEXTE/FILM/PHOTO	●	●	
	USAGE1/2	●	●	
	NORMAL	●	●	
● : Réglable A : Analog Input D : Digital Input				

## REMARQUE

- L'ordre des icônes est différent suivant le modèle (C10~C14).
- Si vous réglez le menu **LIGHTVIEW**, les menus **IMAGE** et **COULEUR** vont être désactivés et ne peuvent pas subir de modifications. Cependant, si le menu **NORMAL** est sélectionné (réglage par défaut), les menus **IMAGE** et **COULEUR** peuvent être réglés.

Maintenant que vous connaissez la procédure de sélection et de réglage des éléments à l'aide du système OSD, voici la liste de tous les icônes (ainsi que leur nom et description) présents dans le menu OSD.

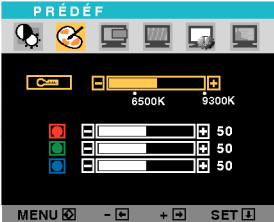
Appuyez sur le bouton MENU et le menu principal du menu OSD apparaît.

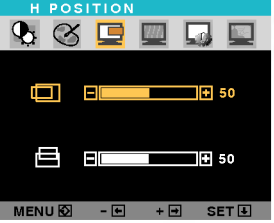




## REMARQUE

- Les langues du menu à l'écran (OSD) peuvent être différentes de celles du manuel.

Menu principal	Sous-menu	Description
<b>IMAGE</b>		
	<b>LUMINOSITÉ</b>	Réglage de la luminosité de l'écran..
	<b>CONTRASTE</b>	Réglage du contraste de l'écran.
	<b>GAMMA</b>	Définition d'une valeur gamma personnalisée. -50/0/50 Sur le moniteur, une valeur gamma élevée donne une image blanchâtre et une valeur gamma faible donne une image à contraste élevé.
<ul style="list-style-type: none"><li>■ <b>MENU</b> : Quitter</li><li>■ <b>-</b> : Diminuer</li><li>■ <b>+</b> : Augmenter</li><li>■ <b>SET</b> : Sélectionner un autre sous-menu</li></ul>		

<b>COULEUR</b>		
	<b>PRÉDÉF</b>	Sélection de la couleur de votre choix. <ul style="list-style-type: none"><li>• 9300K Blanc tirant sur le bleu.</li><li>• 6500K Blanc tirant sur le rouge.</li></ul>
	<b>ROUGE</b>	Définissez vos propres niveaux de couleur rouge.
	<b>VERT</b>	Définissez vos propres niveaux de couleur verte.
	<b>BLEU</b>	Définissez vos propres niveaux de couleur bleue.
<ul style="list-style-type: none"><li>■ <b>MENU</b> : Quitter</li><li>■ <b>-</b> : Diminuer</li><li>■ <b>+</b> : Augmenter</li><li>■ <b>SET</b> : Sélectionner un autre sous-menu</li></ul>		

<b>POSITION</b>		
	<b>H POSITION</b>	Positionnement de l'image de droite à gauche.
	<b>V POSITION</b>	Positionnement de l'image de haut en bas.
<ul style="list-style-type: none"><li>■ <b>MENU</b> : Quitter</li><li>■ <b>-</b> : Diminuer</li><li>■ <b>+</b> : Augmenter</li><li>■ <b>SET</b> : Sélectionner un autre sous-menu</li></ul>		

Menu principal	Sous-menu	Description
<b>CHEMINEMENT</b>		
	<b>HORLOGE</b>	Réduction des barres ou bandes verticales visible à l'arrière-plan. La taille horizontale de l'écran est également modifiée.
	<b>PHASE</b>	Réglage de la netteté de l'écran. Cet élément permet de supprimer tout bruit numérique vertical ainsi que d'améliorer la netteté des caractères.
<ul style="list-style-type: none"> <li>■ <b>MENU</b> : Quitter</li> <li>■ <b>-</b> : Diminuer</li> <li>■ <b>+</b> : Augmenter</li> <li>■ <b>SET</b> : Sélectionner un autre sous-menu</li> </ul>		

<b>RÉINITIALISATION</b>		
	<b>RÉINITIALISATION</b>	Rétablir tous les réglages d'usine par défaut, sauf le réglage " <b>LANGUE</b> ". Si vous souhaitez réinitialiser le moniteur, sélectionnez <b>OUI</b> et appuyez ensuite sur le bouton - ou sur le bouton + pour confirmer
	<b>BALANCE DES BLANCS</b>	Si la sortie de la carte vidéo diverge des spécifications requises, le niveau des couleurs peut être dégénéré en raison d'une distorsion du signal vidéo. À l'aide de cette fonction, le niveau du signal est réglé pour adapter le niveau de sortie standard de la carte vidéo afin de fournir l'image optimale. Activez cette fonction lorsque les couleurs blanc et noir sont présentes sur l'écran.
<ul style="list-style-type: none"> <li>■ <b>MENU</b> : Quitter</li> <li>■ <b>-</b> : Régler</li> <li>■ <b>+</b> : Régler</li> <li>■ <b>SET</b> : Sélectionner un autre sous-menu</li> </ul>		

Par exemple



Si cette mesure n'améliore pas la qualité de l'image à l'écran, rétablissez les réglages d'usine par défaut. Si nécessaire, exécutez une nouvelle fois la fonction de balance des blancs. Cette fonction sera activée uniquement si le signal d'entrée est un signal analogique. Si vous souhaitez procéder à un réglage, sélectionnez **OUI** et appuyez ensuite sur le bouton - ou sur le bouton + pour confirmer.

<b>INSTALLATION</b>		
	<b>LANGUE</b>	Choix de la langue d'affichage des noms des commandes.
	<b>OSD H POSITION</b>	Pour régler la position horizontale de la fenêtre OSD sur l'écran.
	<b>OSD V POSITION</b>	Pour régler la position verticale de la fenêtre OSD sur l'écran.
<ul style="list-style-type: none"> <li>■ <b>MENU</b> : Quitter</li> <li>■ <b>-</b> : Diminuer</li> <li>■ <b>+</b> : Augmenter</li> <li>■ <b>SET</b> : Sélectionner un autre sous-menu</li> </ul>		

Press the **LIGHTVIEW(-)** Button, then the main menu of the OSD appears.

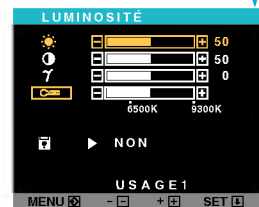


Menu principal	Sous-menu	Description
<b>LIGHTVIEW</b> 	<b>JOUR NUIT</b>	Cette option vous permet de choisir le réglage de l'image le plus approprié à l'environnement (luminosité ambiante, type d'image, etc.). <ul style="list-style-type: none"> <li>• <b>JOUR</b> : forte luminosité ambiante</li> <li>• <b>NUIT</b> : faible luminosité ambiante</li> <li>• <b>TEXTE</b> : pour l'affichage de textes (traitement de texte, etc.)</li> <li>• <b>FILM</b> : pour les images animées (vidéo ou cinéma)</li> <li>• <b>PHOTO</b> : pour les images fixes ou les dessins</li> </ul>

■ - + : Sélectionner un autre sous-menu

	<b>USAGE 1 USAGE 2</b>	Un utilisateur peut prédéfinir les valeurs de <b>LUMINOSITÉ, CONTRASTE, GAMMA</b> ainsi que les niveaux de <b>PRÉDÉF</b> , et les sauvegarder pour un usage ultérieur.
--	----------------------------	--

Pour régler la fonction de sous menu **USAGE1/USAGE2**, appuyez sur le bouton **SET**.



- **MENU** : Quitter
- **-** : Diminuer
- **+** : Augmenter
- **SET** : Sélectionner un autre sous-menu

	<b>NORMAL</b>	Ce sont des conditions normales de fonctionnement.
--	---------------	--

Avant de demander une intervention, vérifiez les points suivants.

Absence d'image	
<ul style="list-style-type: none"><li>● Le cordon d'alimentation du moniteur est-il branché ?</li><li>● La diode témoin d'alimentation est-elle allumée ?</li><li>● L'appareil est-il sous tension et la diode témoin d'alimentation est-elle verte ?</li><li>● La diode témoin d'alimentation est-elle orange ?</li><li>● L'écran affiche-t-il le message "COUPURE" ?</li><li>● L'écran affiche-t-il le message "VERIF SIGNAL" ?</li></ul>	<ul style="list-style-type: none"><li>• Vérifiez le branchement du cordon d'alimentation à la prise secteur.</li><li>• Appuyez sur le bouton de mise sous tension.</li><li>• Réglez la luminosité et le contraste.</li><li>• Si le moniteur est en mode d'économie d'énergie, bougez la souris ou appuyez sur une touche du clavier. L'image doit alors réapparaître.</li><li>• Assurez-vous que l'appareil est sous tension.</li><li>• Allumez le PC.</li><li>• Ce message apparaît lorsque le signal du PC (émis par la carte vidéo) est déphasé par rapport à la fréquence horizontale ou verticale du moniteur. Reportez-vous à la section 'Spécifications' du manuel pour reconfigurer le moniteur.</li><li>• Ce message apparaît lorsque le câble vidéo reliant votre PC au moniteur est débranché. Vérifiez le câble et essayez à nouveau.</li></ul>

L'écran affiche-t-il le message "OSD VERROUILLAGE" ?	
<ul style="list-style-type: none"><li>● Le message "OSD VERROUILLAGE" s'affiche-t-il lorsque vous appuyez sur le bouton MENU ?</li></ul>	<ul style="list-style-type: none"><li>• Vous pouvez protéger les paramètres de commande actuels afin qu'ils ne soient pas modifiés par inadvertance. Vous pouvez déverrouiller les commandes OSD à n'importe quel moment en appuyant sur le <b>bouton MENU</b> pendant 5 secondes. Le message "<b>OSD DEVERROUILLAGEE</b>" devrait apparaître.</li></ul>



## L'image ne s'affiche pas correctement

● **L'image est mal positionnée**

- Appuyez sur le bouton **SET/AUTO** pour régler automatiquement l'image de façon idéale. Si le résultat ne vous convient pas, réglez la position de l'image à l'aide des icônes H Position(position horizontale) et V Position (position verticale) dans le menu OSD.
- Dans **Panneau de configuration --> Affichage --> Paramètres**, vérifiez si la fréquence ou la résolution a changé. Si tel est le cas, réglez à nouveau la carte vidéo sur la résolution recommandée.

● **Des barres ou des bandes verticales apparaissent en arrière-plan.**

- Appuyez sur le bouton **SET/AUTO** pour régler automatiquement l'image de façon idéale. Si le résultat ne vous convient pas, utilisez l'icône **HORLOGE** dans le menu OSD pour résoudre le problème.

● **Un bruit numérique horizontal est visible, ou les caractères ne sont pas clairs.**

- Appuyez sur le bouton **SET/AUTO** pour régler automatiquement l'image de façon idéale. Si le résultat ne vous convient pas, utilisez l'icône **PHASE** dans le menu OSD pour résoudre le problème.
- Dans **Panneau de configuration --> Affichage --> Paramètres**, choisissez la résolution d'écran conseillée ou réglez l'image de façon appropriée. Paramétrez les options de couleur sur 24 bits (vraies couleurs) ou supérieur.

● **Il n'y a qu'une seule couleur à l'écran ou les couleurs ne sont pas normales.**

- Vérifiez la connexion du câble de signal. Utilisez un tournevis pour le serrer si nécessaire.
- Assurez-vous que la carte vidéo est correctement installée dans son emplacement.
- Paramétrez les options de couleur sur 24 bits (vraies couleurs) ou supérieur dans **Panneau de configuration -- Paramètres**.

● **L'écran clignote.**

- Vérifiez si l'écran est en mode entrelacé. Si tel est le cas, passez à la résolution recommandée.
- Assurez-vous que la tension est suffisante. Elle doit être supérieure à **100-240 V 50/60Hz CA**.

## Avez-vous installé le pilote d'affichage ?

- |   |  |
|---|--|
| <ul style="list-style-type: none"><li>● <b>Avez-vous installé le pilote d'affichage ?</b></li><li>● <b>L'écran affiche-t-il le message "Moniteur non reconnu, moniteur Plug&amp;Play (VESA DDC)" trouvé ?</b></li></ul> | <ul style="list-style-type: none"><li>• Assurez-vous d'installer les pilotes d'affichage à partir de la disquette ou du CD fourni avec le moniteur. Vous pouvez aussi télécharger le pilote à partir de notre site Web : <a href="http://www.lge.com">http://www.lge.com</a>.</li><li>• Vérifiez que la carte vidéo prend en charge la fonction Plug&amp;Play.</li></ul> |
|---|--|

## Les menus IMAGE et COULEUR ne peuvent pas être activés à partir du menu OSD.

- |  |   |
|--|---|
| <ul style="list-style-type: none"><li>● <b>Vous ne pouvez pas ouvrir les menus IMAGE ou COULEUR à partir du menu OSD ?</b></li></ul> | <ul style="list-style-type: none"><li>• Assurez-vous que le paramètre <b>NORMAL</b> est sélectionné pour <b>LIGHTVIEW</b>. Si <b>LIGHTVIEW</b> est réglé sur <b>JOUR TEXTE/FILM/PHOTO</b>, <b>NUIT TEXTE/FILM/PHOTO</b>, ou <b>USAGE1/USAGE2</b>, les menus <b>IMAGE</b> et <b>COULEUR</b> ne peuvent pas fonctionner. Pour procéder à un réglage, définissez <b>LIGHTVIEW</b> sur <b>NORMAL</b>.</li></ul> |
|--|---|

<b>Écran</b>	Écran plat LCD TFT à matrice active de 15 pouces (38,1 cm) Traitement anti-éblouissement Zone visualisable de 15 pouces Pas de masque 0,3 mm	
<b>Entrée sync</b>	Fréquence horiz.	30 - 63 kHz (automatique)
	Fréquence vertic.	56 -75 Hz (automatique)
	Forme	TTL séparé, positif/négatif TTL composite positif/négatif SOG (Synchro. sur le vert) Numérique
<b>Entrée vidéo</b>	Entrée signa	Connecteur D-Sub à 15 broches Connecteur DVI - D
	Forme	RVB analogique (0,7 Vp-p/75 ohm), Numérique
<b>Résolution</b>	Maxi	VESA 1024 x 768 @ 75 Hz
	Recommandée	VESA 1024 x 768 @ 60 Hz
<b>Plug &amp; Play</b>	DDC 2B	
<b>Consommation</b>	Normal	: 25W
	Veille/économie	≤ 2W
	DPMS Off	≤ 2W
<b>Dimensions et poids (Avec socle pivotant)</b>	Largeur	36,75 cm / 14,47 pouces
	Hauteur	39,89 cm / 15,70 pouces(Min) 46,89 cm / 18,46 pouces(Max)
	Profondeur	21,00 cm / 8,27 pouces
	Net	4,6 kg (10,14 livres)
<b>Inclinaison du socle</b>	Horizontale	-5°~20°
	Hauteur	2,76 pouces(70,0mm)
<b>Alimentation</b>	CA 100-240 V~ 50/60 Hz 0,6 A	
<b>Environnement</b>	<b>Conditions de fonctionnement</b>	
	Température	10° C à 35° C
	Humidité	10 % à 80% sans condensation
	<b>Conditions de stockage</b>	
	Température	-20° C à 60° C
	Humidité	5 % à 95 % sans condensation
<b>Socle pivotant</b>	Fixe ( <input type="checkbox"/> ), mobile ( <input type="checkbox"/> )	
<b>Câble vidéo</b>	Fixe ( <input type="checkbox"/> ), mobile ( <input type="checkbox"/> )	
<b>Cordon d'alimentation</b>	Prise secteur ou prise PC	

## REMARQUE

- Les informations du présent document sont passibles de modification sans préavis.

<b>Écran</b>	Écran plat LCD TFT à matrice active de 17 pouces (43,2 cm) Traitement anti-éblouissement Zone visualisable de 17 pouces Pas de masque 0,26 mm	
<b>Entrée sync</b>	Fréquence horiz.	30 - 83 kHz (automatique)
	Fréquence vertic.	56 -75 Hz (automatique)
	Forme	TTL séparé, positif/négatif TTL composite positif/négatif SOG (Synchro. sur le vert) Numérique
<b>Entrée vidéo</b>	Entrée signa	Connecteur D-Sub à 15 broches Connecteur DVI - D
	Forme	RVB analogique (0,7 Vp-p/75 ohm), Numérique
<b>Résolution</b>	Maxi	VESA 1280 x 1024@75 Hz
	Recommandée	VESA 1280 x 1024@60Hz
<b>Plug &amp; Play</b>	DDC 2B	
<b>Consommation</b>	Normal	: 43W
	Veille/économie	≤ 2W
	DPMS Off	≤ 2W
<b>Dimensions et poids (Avec socle pivotant)</b>	Largeur	39,80 cm / 15,67 pouces
	Hauteur	41,84 cm / 16,47 pouces(Min) 48,84 cm / 19,23 pouces(Max)
	Profondeur	21,00 cm / 8,27 pouces
	Net	6,10 kg (13,45 livres)
<b>Inclinaison du socle</b>	Inclinaison	-5°~20°
	Hauteur	2,76pouces (70,0mm)
<b>Alimentation</b>	CA 100-240 V~ 50/60 Hz 1,0 A	
<b>Environnement</b>	<b>Conditions de fonctionnement</b>	
	Température	10° C à 35° C
	Humidité	10 % à 80% sans condensation
	<b>Conditions de stockage</b>	
	Température	-20° C à 60° C
	Humidité	5 % à 95 % sans condensation
<b>Socle pivotant</b>	Fixe ( <input type="checkbox"/> ), mobile ( <input type="checkbox"/> )	
<b>Câble vidéo</b>	Fixe ( <input type="checkbox"/> ), mobile ( <input type="checkbox"/> )	
<b>Cordon d'alimentation</b>	Prise secteur ou prise PC	

**REMARQUE**

- Les informations du présent document sont passibles de modification sans préavis.

## Modes prédéfinis (résolution)

### ● Moniteur 15 pouces

	Modes prédéfinis (résolution)	Fréquence horiz. (kHz)	Fréquence vertic. (Hz)
1	VGA 640 x 350	31,468	70
2	VGA 720 x 400	31,468	70
3	VGA 640 x 480	31,469	60
4	VESA 640 x 480	35,000	66,67
5	VESA 640 x 480	37,861	72,8
6	VESA 640 x 480	37,500	75
7	VESA 800 x 600	35,156	56,25
8	VESA 800 x 600	37,879	60
9	VESA 800 x 600	48,077	72
10	VESA 800 x 600	46,875	75
11	MAC 832 x 624	49,725	75
*12	VESA 1024 x 768	48,363	60
13	VESA 1024 x 768	56,476	70
14	VESA 1024 x 768	60,023	75

#### \* Recommandé

Contrairement aux moniteurs CRT qui nécessitent une fréquence d'actualisation élevée pour minimiser le scintillement, la technologie TFT assure un affichage sans scintillement. Si possible, configurez votre ordinateur pour une adressabilité de 1024 x 768 avec une fréquence d'actualisation verticale de 60 Hz.

### ● Moniteur 17 pouces

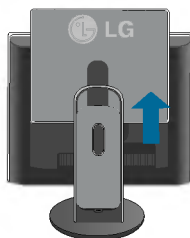
	Modes prédéfinis (résolution)	Fréquence horiz. (kHz)	Fréquence vertic. (Hz)
1	VGA 640 x 350	31,469	70
2	VGA 720 x 400	31,468	70
3	VGA 640 x 480	31,469	60
4	VESA 640 x 480	37,500	75
5	VESA 800 x 600	37,879	60
6	VESA 800 x 600	46,875	75
7	MAC 832 x 624	49,725	75
8	VESA 1024 x 768	48,363	60
9	VESA 1024 x 768	60,123	75
10	MAC 1152 x 870	68,681	75
11	VESA 1152 x 900	61,805	65
12	VESA 1280 x 1024	63,981	60
13	VESA 1280 x 1024	79,976	75

## voyant

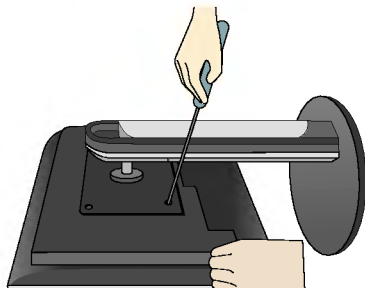
MODE	Couleur LED
Normal	Vert
Veille/économie	Orange
DPMS Off	Orange

Ce moniteur est conforme aux normes VESA en matière de montage et de sûreté.

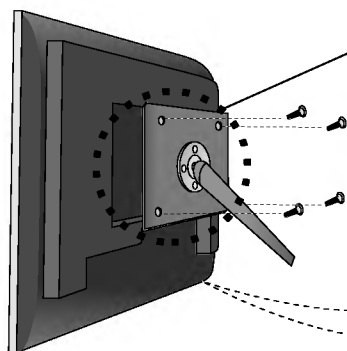
**1.** Retirez la **porte à coulisse**



- 2.** Posez le moniteur sur une pièce de tissu ou une surface douce, face avant tournée vers le bas.  
**3.** Séparer la base du socle avec un tournevis, comme indiqué.



**4.** Installer la fixation murale standard VESA.

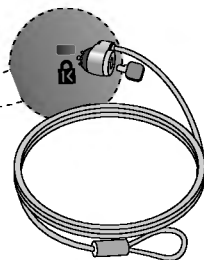


**Support mural VESA**

Connecté à un autre objet (montage sur socle et montage mural. ce moniteur accepte les supports compatibles VESA.) Pour plus de renseignements, reportez-vous au manuel de montage mural VESA.

**Fixation de sécurité Kensington - en option**

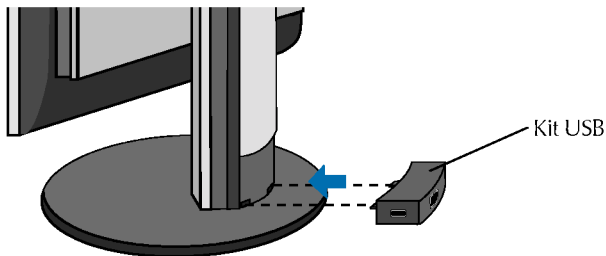
Relié à un câble de blocage vendu séparément dans tout magasin informatique.



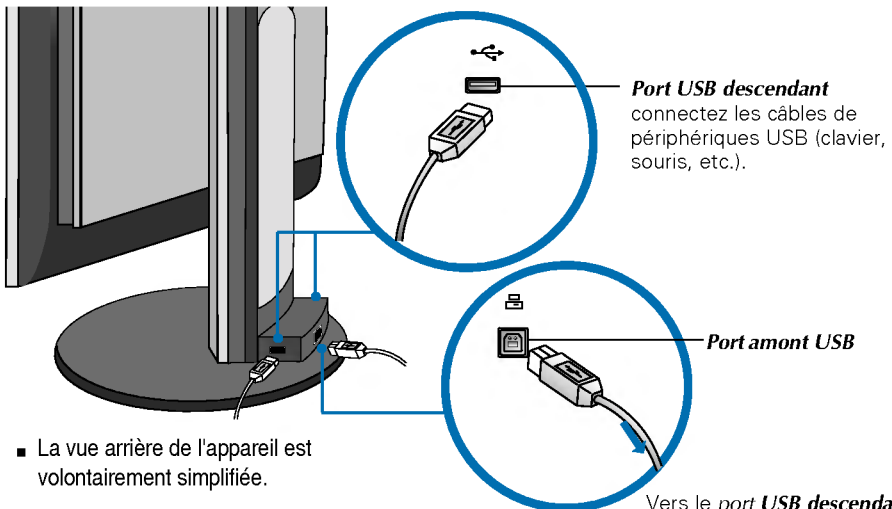
La technologie USB (Universal Serial Bus) est une innovation dans le domaine de la connectique informatique. Grâce à cette technologie, vous pouvez connecter rapidement et en toute simplicité une souris, un clavier ou tout autre périphérique à votre moniteur sans passer par l'ordinateur. Votre système gagne ainsi en flexibilité. Sous USB, vous pouvez connecter « à chaud » (lorsque l'ordinateur fonctionne) jusqu'à 120 périphériques à partir d'un seul port sans perdre aucune configuration ni gêner le processus de détection automatique. Ce moniteur dispose d'un concentrateur USB alimenté, permettant la connexion de deux périphériques USB.

## Connexion USB

1. Raccordez le kit USB comme indiqué sur la figure.



1. Connectez le port USB ascendant du moniteur sur le port descendant d'un PC compatible USB ou sur un autre concentrateur à l'aide du câble. (L'ordinateur doit disposer d'un port USB)
2. Connectez les périphériques compatibles USB sur les ports descendants du moniteur.

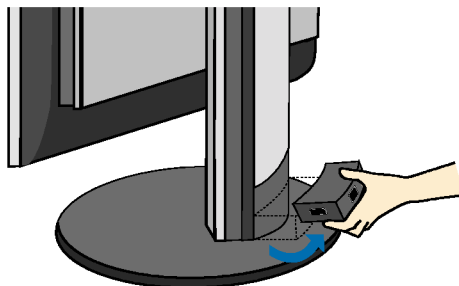


- La vue arrière de l'appareil est volontairement simplifiée.



## Retrait du kit USB

Retirez le kit USB comme indiqué sur la figure.



### REMARQUE

- Pour activer le concentrateur USB, le moniteur doit être connecté à un PC compatible USB (le système d'exploitation doit être compatible) ou à un autre concentrateur à l'aide du câble USB livré.
- Lorsque vous connectez le câble USB, vérifiez que la forme du connecteur à l'extrémité du câble correspond bien à la forme de la prise.
- Même si le moniteur est en mode d'économie d'énergie, les périphériques compatibles USB fonctionnent (ports descendant et ascendant) lorsqu'ils sont connectés au concentrateur intégré.

## Spécifications USB

<b>Norme USB</b>	Concentrateur USB rév 1,1 alimenté
<b>Alimentation du port descendant</b>	100 mA chacun (MAX)
<b>Vitesse de communication</b>	12 Mbps
<b>Ports USB</b>	1 port ascendant 2 ports descendants

**IMPORTANT** : Ces connecteurs USB ne sont pas conçus pour être utilisés avec des périphériques USB réclamant beaucoup d'électricité, comme les caméras vidéo, les scanners, etc. LGE vous recommande de connecter ce type de périphérique directement sur votre ordinateur.

**Digitally yours ■■■■■■■■■■**

