

# Manuel d'utilisation

## L1715S L1715SR

**N'**oubliez pas de lire le chapitre **Précautions importantes** avant d'utiliser cet appareil.

Conservez ce manuel (CD) à portée de main pour pouvoir le consulter facilement.

**R**épérez l'étiquette située sur le capot arrière et indiquez les références qui s'y trouvent à votre revendeur, quand vous l'appellez.

**Cet appareil est conçu et fabriqué pour assurer votre sécurité. Cependant, un mauvais usage peut entraîner des risques d'électrocution ou d'incendie. Afin de garantir un fonctionnement correct de toutes les protections présentes dans ce moniteur, veillez à observer les règles d'installation, d'utilisation et d'entretien énoncées ci-dessous.**

## Sécurité générale

Utilisez uniquement le cordon d'alimentation fourni avec l'appareil. Si vous deviez néanmoins en utiliser un autre, assurez-vous qu'il est conforme aux normes du pays. Si le cordon d'alimentation présente un défaut, veuillez contacter le fabricant ou le service de réparation agréé le plus proche afin de vous procurer un cordon fonctionnel.

Le cordon d'alimentation constitue le dispositif principal de déconnexion. Assurez-vous que la prise électrique reste facilement accessible après l'installation.

Ne faites fonctionner le moniteur qu'à partir d'une des sources d'alimentation électrique spécifiées dans ce manuel ou affichées sur le moniteur. Si vous n'êtes pas certain du type d'installation et d'alimentation électrique dont votre local est équipé, consultez votre distributeur.

La surcharge en courant alternatif des prises, fiches et câbles de raccordement est dangereuse. Il en va de même pour les cordons d'alimentation endommagés et les prises/fiches électriques cassées. Toutes ces conditions peuvent causer des chocs électriques et des incendies. Pour tout remplacement de ces matériels, faites appel à un technicien de maintenance.

N'ouvrez pas le moniteur.

- Il ne contient aucun élément qui puisse faire l'objet d'une intervention de l'utilisateur.
- Il recèle des hautes tensions dangereuses, même lorsque l'alimentation est coupée.
- S'il ne fonctionne pas correctement, contactez le distributeur.

Pour éviter les risques de blessure physique :

- Ne placez pas le moniteur sur un plan incliné, à moins de l'y fixer solidement.
- Utilisez uniquement les supports recommandés par le fabricant.

Pour éviter les risques d'incendie ou de sinistre :

- Éteignez toujours le moniteur lorsque vous quittez la pièce pour un temps prolongé. Ne le laissez jamais allumé lorsque vous sortez de chez vous.
- Veillez à ce que les enfants ne fasse pas tomber le moniteur ou n'insèrent d'objets dans les ouvertures du boîtier. Certains composants internes renferment des tensions électriques dangereuses.
- N'ajoutez pas d'accessoires non prévus pour le moniteur.
- En cas d'orage ou lorsque vous devez laisser le moniteur longtemps sans surveillance, débranchez le cordon d'alimentation de la prise secteur.

## Installation

Ne faites reposer ou rouler aucun objet sur le cordon d'alimentation et placez le moniteur de façon à protéger le cordon.

N'utilisez pas le moniteur en milieu humide, par exemple à côté d'une baignoire, d'un lavabo, d'un évier, d'un lave-linge, dans un sous-sol ou près d'une piscine. Les moniteurs disposent d'orifices de ventilation destinés à évacuer la chaleur générée par leur fonctionnement. Si ces orifices sont obturés, cette chaleur peut nuire au fonctionnement du moniteur et causer un incendie. Vous ne devez donc JAMAIS :

- Placer le moniteur sur un lit, un divan, un tapis : les événements placés sous le moniteur doivent rester libres.
- Encastrer le moniteur dans un espace clos, à moins qu'une ventilation adaptée soit installée.
- Couvrir les orifices de ventilation avec des vêtements ou autres tissus.
- Placer le moniteur à proximité d'un radiateur ou d'une source de chaleur.

Ne jamais frotter ou gratter l'écran LCD à matrice active avec un objet dur. Vous risquez de rayer ou d'endommager définitivement l'écran.

N'appuyez jamais sur l'écran LCD longtemps avec le doigt, car cela peut créer des images rémanentes.

L'écran peut comporter des pixels défectueux. Ils apparaissent sous la forme de tâches rouges, vertes ou bleues. Cependant, ces pixels n'ont aucune influence sur les performances de l'écran.

Si possible, utilisez les résolutions recommandées pour obtenir une qualité d'image optimale. Lorsque vous utilisez une résolution différente de celles recommandées, les images affichées peuvent être de mauvaise qualité. Cette caractéristique est due à la technologie LCD.

## Nettoyage

- Débranchez le moniteur avant de nettoyer l'écran.
- Utilisez un linge légèrement humide. N'utilisez pas d'aérosol directement sur l'écran : le produit risque de couler dans l'écran et de provoquer un choc électrique.

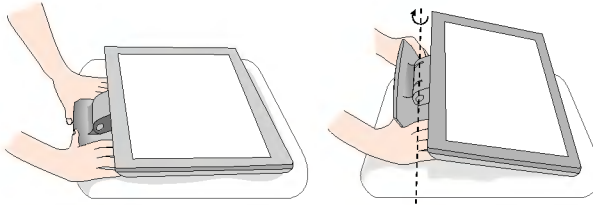
## Réemballage

- Conservez le carton et le matériel d'emballage. Ils représentent le moyen de transport idéal de l'appareil. En cas de déménagement ou d'expédition, réutilisez l'emballage d'origine.

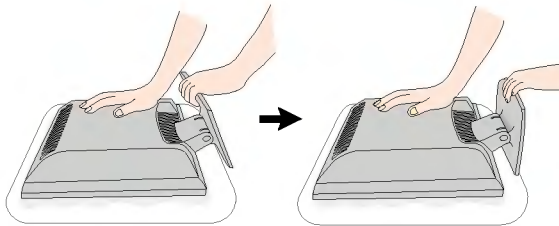
- Avant de mettre en service le moniteur, assurez-vous qu'il est éteint, et que le l'ordinateur et les autres périphériques sont également éteints.

## Déplier le support

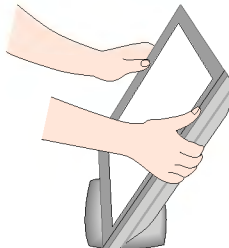
1. Placez le moniteur, face vers le haut, sur un coussin ou un chiffon doux. Tirez le socle jusqu'au premier cran (65°) en le tenant à deux mains.



2. Placez le moniteur, face vers le bas, puis tirez le socle à fond, jusqu'à 90°. Ne pas forcer pour déplier le socle à fond, vous pourriez endommager le moniteur.

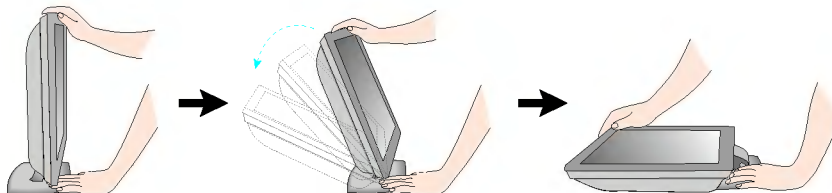


3. Placez le moniteur sur son socle et ajustez l'angle à votre convenance. Réglez l'angle du socle en tenant le haut du moniteur à deux mains.



## Replier le support

1. Placez-vous en face du moniteur et poussez-le vers l'arrière, comme indiqué sur l'illustration. Veillez à ne pas vous coincer les mains en repliant le socle.



L'illustration décrit le mode de connexion général. Votre moniteur peut présenter des différences avec le modèle.



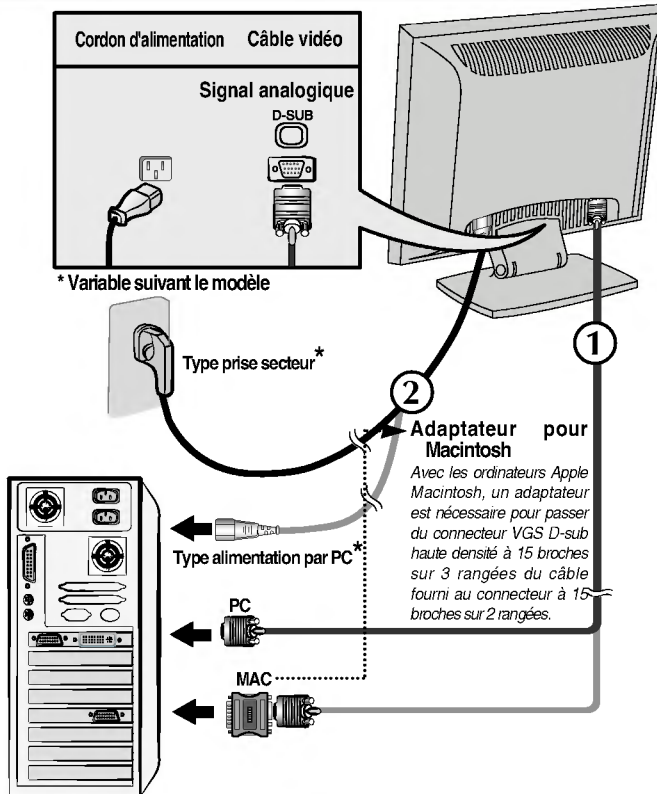
Évitez de toucher ou d'appuyer sur l'écran en dépliant ou en repliant le socle.

## Connexion à l'ordinateur

1. Connectez le câble vidéo. Une fois le câble connecté, serrez les vis papillon pour assurer une bonne connexion.
2. Branchez le cordon d'alimentation dans une prise secteur facilement accessible et proche du moniteur.

### REMARQUE

- La vue arrière de l'appareil est volontairement simplifiée.
- Elle représente un modèle général ; il se peut que votre moniteur soit différent.



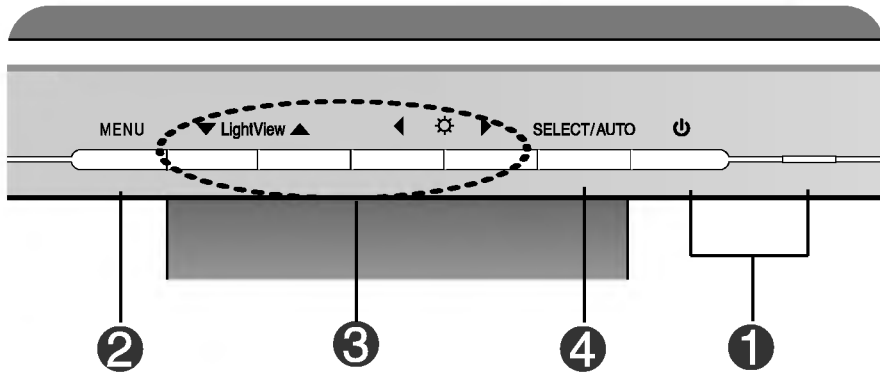
3. Appuyez sur le bouton  figurant sur le panneau avant pour allumer l'alimentation. Lorsque l'alimentation du moniteur est allumée, la fonction 'Self Image Setting Function' ('Réglage automatique de l'image') est automatiquement exécutée.

REGLAGE AUTOMATIQUE  
DE LA RESOLUTION

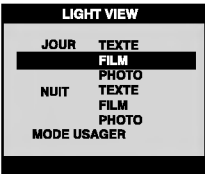
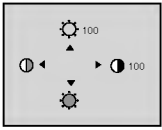



### REMARQUE

'Self Image Setting Function' ('Réglage automatique de l'image'): Cette fonction fournit à l'utilisateur des réglages d'écran optimaux. Lorsque l'utilisateur connecte le moniteur pour la première fois, cette fonction règle automatiquement l'écran aux réglages optimaux sur des signaux d'entrée individuels. Si vous souhaitez régler le moniteur en cours d'utilisation ou exécuter cette fonction encore une fois manuellement, appuyez sur le bouton "AUTO" sur le panneau avant du moniteur. Sinon, vous pouvez exécuter l'option "Réinitialisation" sur l'écran de réglage OSD. Soyez cependant prudent : cette option initialise tous les éléments de menu, sauf "Langue".

## Commandes du panneau



Commande	Fonction
<b>1</b> Bouton d'alimentation	Ce bouton permet d'allumer et d'éteindre le moniteur.
Témoin d'alimentation (DPMS)	Cette diode luminescente est verte lorsque le moniteur est en mode de fonctionnement normal. Si le moniteur passe en mode DPM (économie d'énergie), la diode devient orange.
<b>2</b> Bouton MENU	Ce bouton permet de faire apparaître et disparaître l'affichage du menu à l'écran.
<b>3</b> Boutons ▼▲◀▶	Ces boutons permettent de sélectionner et de paramétrer les éléments du menu affiché.
<b>4</b> Bouton SELECT/AUTO	Ce bouton permet de saisir et de valider les valeurs choisies dans le menu affiché.

Commande	Fonction à accès direct
	<p><b>3</b> ▼ <b>LightView</b> ▲</p> <p>Cette option vous permet de choisir le réglage de l'image le plus approprié à l'environnement (luminosité ambiante, type d'image, etc.).</p> <ul style="list-style-type: none"> <li>• <b>JOUR</b> : forte luminosité ambiante</li> <li>• <b>NUIT</b> : faible luminosité ambiante</li> <li>• <b>TEXTE</b> : pour l'affichage de textes (traitement de texte, etc.)</li> <li>• <b>FILM</b> : pour les images animées (vidéo ou cinéma)</li> <li>• <b>PHOTO</b> : pour les images fixes ou les dessins</li> <li>• <b>MODE USAGER</b> : réglage personnalisé par l'utilisateur (luminosité, contraste et couleur se règlent par le menu à l'écran)</li> </ul> <p>▼ <b>LightView</b> ▲ → ▼ <b>LightView</b> ▲ → <b>MENU</b></p>
	<p>◀ ☀ ▶</p> <p>Accès au réglage du contraste et de la luminosité.</p> <p>: ◀ ☀ ▶ → ▼ ▲ ◀ ▶ → <b>MENU</b></p>
	<p><b>4</b> <b>RÉGLAGE AUTOMATIQUE D'IMAGE</b></p> <p>Lorsque vous réglez le moniteur, appuyez sur le bouton <b>SELECT/AUTO</b> pour entrer dans le menu à l'écran. Cette option permet de régler automatiquement l'affichage suivant la résolution en cours.</p> <p>L'affichage optimal est <b>1280x1024</b>.</p>
	<p><b>VEROUILLAGE CONTROLLÉ/DE-VEROUILLAGE CONTROLLÉ</b></p> <p>: <b>MENU</b> et ▶</p>
	<p>Cette fonction permet de protéger les réglages en cours. Appuyez sur les boutons <b>MENU</b> et ▶ pendant 3 secondes : le message "<b>VEROUILLAGE CONTROLLÉ</b>"</p> <p>Vous pouvez débloquer les contrôles du menu à l'écran en appuyant sur les boutons <b>MENU</b> et ▶ pendant 3 secondes : le message "<b>DE-VEROUILLAGE CONTROLLÉ</b>" (Contrôles déverrouillés) s'affiche.</p>



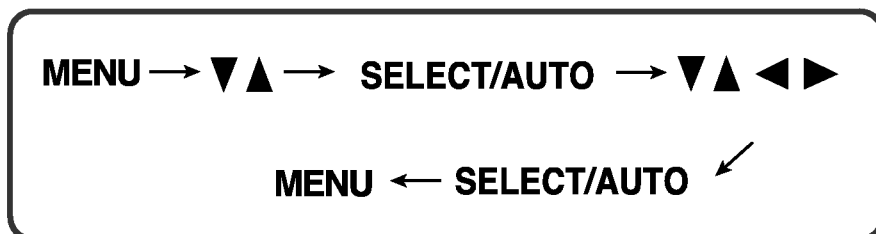
## Réglage de l'affichage

Grâce au système de menu à l'écran OSD, vous pouvez en quelques instants régler la taille de l'image, sa position, ainsi que d'autres paramètres. Le bref exemple ci-dessous vous permettra de vous familiariser avec ces commandes. La section qui suit définit dans ses lignes générales le fonctionnement des réglages et des sélections que vous pouvez effectuer avec l'OSD.

### REMARQUE

- Avant de procéder au réglage de l'image, laissez le moniteur se stabiliser pendant une trentaine de minutes.

Pour effectuer des réglages dans l'OSD, procédez comme suit :



- 1** Appuyez sur le bouton **MENU**. Le menu principal de l'OSD apparaît.
- 2** Pour accéder aux commandes, utilisez les boutons **▼** ou **▲**. Lorsque l'icône de votre choix apparaît en surbrillance, appuyez sur le bouton **SELECT/AUTO**.
- 3** Utilisez les boutons **▼▲◀▶** pour amener l'élément au niveau voulu.
- 4** Pour accepter les modifications, appuyez sur le bouton **SELECT/AUTO**.
- 5** Pour sortir de l'OSD, appuyez sur le bouton **MENU**.

# Sélection et réglage de l'OSD

Le tableau ci-dessous détaille les menus de commande, de réglage et de paramétrage de l'OSD.

Menu principal	Sous-menu		Référence	
LUMINOSITÉ	LUMINOSITÉ	●	Réglage de la luminosité et du contraste de l'image	
CONTRASTE	CONTRASTE	●		
COULEUR	PRÉDÉF	9300K	Personnalisation de la couleur de l'écran	
		6500K		
	R/V/B (couleurs utilisateur)			●
	GAMMA			●
POSITION	POSITION V	●	Réglage de la position de l'écran	
	POSITION H	●		
CHEMINEMENT	HORLOGE	●	Optimisation de la clarté et de la stabilité de l'image	
	PHASE	●		
INSTALLATION	LANGUE	●	Personnalisation du statut de l'écran en fonction de l'environnement de l'utilisateur	
	POSITION OSD	●		
	RÉINITIALISATION	●		
	BALANCE DES BLANCS	●		
● : Réglable				

## REMARQUE

- L'ordre des icônes est différent suivant le modèle (C9~C11).

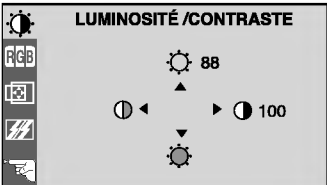


# Sélection et réglage de l'OSD

Maintenant que vous connaissez la procédure de sélection et de réglage des éléments à l'aide du système OSD, voici la liste de tous les icônes (ainsi que leur nom et description) présents dans le menu OSD.

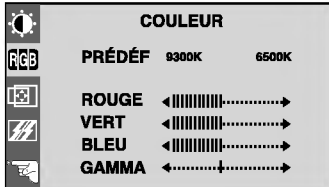
## REMARQUE

- Les langues du menu à l'écran (OSD) peuvent être différentes de celles du manuel.

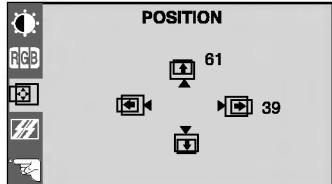


## Pour régler la luminosité et le contraste de l'image

Réglage OSD	Description
	 <b>LUMINOSITÉ</b> Réglage de la luminosité de l'écran.
	 <b>CONTRASTE</b> Réglage du contraste de l'écran.

## Pour personnaliser la couleur de l'écran

Réglage OSD	Description
	<b>PRÉDÉF 9300K/6500K</b> Sélection de la couleur de votre choix. <ul style="list-style-type: none"><li>9300K Blanc tirant sur le bleu.</li><li>6500K Blanc tirant sur le rouge.</li></ul>
	<b>ROUGE</b> <b>VERT</b> <b>BLEU</b>
	<b>GAMMA</b>
	Définition des niveaux de couleur de votre choix.
	Définition d'une valeur gamma personnalisée. (-30~30) Sur le moniteur, une valeur gamma élevée donne une image blanchâtre et une valeur gamma faible donne une image à contraste élevé.

## Pour régler la position de l'écran

Réglage OSD	Description
	 <b>Position V</b> Positionnement de l'image de haut en bas.
	 <b>Position H</b> Positionnement de l'image de droite à gauche.



Avant de demander une intervention, vérifiez les points suivants.

Absence d'image	
<ul style="list-style-type: none"><li>● Le cordon d'alimentation du moniteur est-il branché ?</li><li>● La diode témoin d'alimentation est-elle allumée ?</li><li>● L'appareil est-il sous tension et la diode témoin d'alimentation est-elle verte ?</li><li>● La diode témoin d'alimentation est-elle orange ?</li><li>● L'écran affiche-t-il le message "SIGNAL ÉNERGIE COUPURE" ?</li><li>● L'écran affiche-t-il le message "PAS DE SIGNAL" ?</li></ul>	<ul style="list-style-type: none"><li>• Vérifiez le branchement du cordon d'alimentation à la prise secteur.</li><li>• Appuyez sur le bouton de mise sous tension.</li><li>• Réglez la luminosité et le contraste.</li><li>• Si le moniteur est en mode d'économie d'énergie, bougez la souris ou appuyez sur une touche du clavier. L'image doit alors réapparaître.</li><li>• Assurez-vous que l'appareil est sous tension.</li><li>• Allumez le PC.</li><li>• Ce message apparaît lorsque le signal du PC (émis par la carte vidéo) est déphasé par rapport à la fréquence horizontale ou verticale du moniteur. Reportez-vous à la section 'Spécifications' du manuel pour reconfigurer le moniteur.</li><li>• Ce message apparaît lorsque le câble vidéo reliant votre PC au moniteur est débranché. Vérifiez le câble et essayez à nouveau.</li></ul>

L'écran affiche-t-il le message "VEROUILLAGE CONTRÔLÉ" ?	
<ul style="list-style-type: none"><li>● Le message "VEROUILLAGE CONTRÔLÉ" s'affiche-t-il lorsque vous appuyez sur le bouton MENU ?</li></ul>	<ul style="list-style-type: none"><li>• Vous pouvez protéger les réglages en cours pour empêcher toute modification accidentelle. Vous pouvez débloquer les contrôles de l'OSD en appuyant sur les boutons <b>MENU</b> et ► pendant 3 secondes : le message "DE VEROUILLAGE CONTRÔLÉ" s'affiche</li></ul>

## L'image ne s'affiche pas correctement

### ● L'image est mal positionnée

- Appuyez sur le bouton **SELECT/AUTO** pour régler automatiquement l'image de façon idéale. Si le résultat ne vous convient pas, réglez la position de l'image à l'aide des icônes H Position(position horizontale) et V Position(position verticale) dans le menu OSD.
- Dans **Panneau de configuration --> Affichage --> Paramètres**, vérifiez si la fréquence ou la résolution a changé. Si tel est le cas, réglez à nouveau la carte vidéo sur la résolution recommandée.

### ● Des barres ou des bandes verticales apparaissent en arrière-plan.

- Appuyez sur le bouton **SELECT/AUTO** pour régler automatiquement l'image de façon idéale. Si le résultat ne vous convient pas, utilisez l'icône **HORLOGE** dans le menu OSD pour résoudre le problème.

### ● Un bruit numérique horizontal est visible, ou les caractères ne sont pas clairs.

- Appuyez sur le bouton **SELECT/AUTO** pour régler automatiquement l'image de façon idéale. Si le résultat ne vous convient pas, utilisez l'icône **PHASE** dans le menu OSD pour résoudre le problème.
- Dans **Panneau de configuration --> Affichage --> Paramètres**, choisissez la résolution d'écran conseillée ou réglez l'image de façon appropriée. Paramétrez les options de couleur sur 24 bits (vraies couleurs) ou supérieur.

### ● Il n'y a qu'une seule couleur à l'écran ou les couleurs ne sont pas normales.



- Vérifiez la connexion du câble de signal. Utilisez un tournevis pour le serrer si nécessaire.
- Assurez-vous que la carte vidéo est correctement installée dans son emplacement.
- Paramétrez les options de couleur sur 24 bits (vraies couleurs) ou supérieur dans **Panneau de configuration -- Paramètres**.

### ● L'écran clignote.

- Vérifiez si l'écran est en mode entrelacé. Si tel est le cas, passez à la résolution recommandée.
- Assurez-vous que la tension est suffisante. Elle doit être supérieure à **100-240 V 50/60Hz CA**.

<b>Avez-vous installé le pilote d'affichage ?</b>	
<ul style="list-style-type: none"><li>● <b>Avez-vous installé le pilote d'affichage ?</b></li></ul>	<ul style="list-style-type: none"><li>• Assurez-vous d'installer les pilotes d'affichage à partir de la disquette ou du CD fourni avec le moniteur. Vous pouvez aussi télécharger le pilote à partir de notre site Web : <a href="http://www.lge.com">http://www.lge.com</a>.</li></ul>
<ul style="list-style-type: none"><li>● <b>L'écran affiche-t-il le message "Moniteur non reconnu, moniteur Plug&amp;Play (VESA DDC)" trouvé ?</b></li></ul>	<ul style="list-style-type: none"><li>• Vérifiez que la carte vidéo prend en charge la fonction Plug&amp;Play.</li></ul>

# Spécifications

<b>Écran</b>	Écran plat LCD TFT à matrice active de 17 pouces (43,2 cm) Traitement anti-éblouissement Zone visualisable de 17 pouces Pas de masque 0,26 mm		
<b>Entrée sync</b>	Fréquence horiz.	30 - 83 kHz (automatique)	
	Fréquence vertic.	56 - 75 Hz (automatique)	
	Forme	TTL séparé, positif/négatif TTL composite positif/négatif SOG (Synchro. sur le vert)	
<b>Entrée vidéo</b>	Entrée signa	Connecteur D-Sub à 15 broches	
	Forme	RVB analogique (0,7 Vp-p/75 ohm)	
<b>Résolution</b>	Maxi	VESA 1280 x 1024@75 Hz	
	Recommandée	VESA 1280 x 1024@60Hz	
<b>Plug &amp; Play</b>	DDC 2B		
<b>Consommation</b>	Normal	: 43W	
	Veille/économie	≤ 1W	
	DPMS Off	≤ 1W	
<b>Dimensions et poids (Avec socle pivotant)</b>	Position dépliée		
			
	Position pliée		
			
	Largeur	38,6 cm / 15,20 pouces	38,6 cm / 15,20 pouces
	Hauteur	37,2 cm / 14,65 pouces	40,2 cm / 15,83 pouces
Profondeur	15,2 cm / 5,98 pouces	6,6 cm / 2,60 pouces	
Net	4,3 kg (9,48 livres)		
<b>Inclinaison du socle</b>	Inclinaison	0°~25°	
<b>Alimentation</b>	CA 100-240V~ 50/60 Hz 1,0 A		
<b>Environnement</b>	Conditions de fonctionnement		
	Température	10° C à 35° C	
	Humidité	10 % à 80% sans condensation	
	Conditions de stockage		
	Température	-20° C à 60° C	
Humidité	5 % à 95 % sans condensation		
<b>Socle pivotant</b>	Fixe ( O ), mobile ( )		
<b>Câble vidéo</b>	Fixe ( ), mobile ( O )		
<b>Cordon d'alimentation</b>	Prise secteur ou prise PC		

## REMARQUE

- Les informations du présent document sont passibles de modification sans préavis.



## Modes prédéfinis (résolution)

	Modes prédéfinis (résolution)	Fréquence horiz. (kHz)	Fréquence vertic. (Hz)
1	VGA 640 x 350	31,469	70
2	VGA 720 x 400	31,468	70
3	VGA 640 x 480	31,469	60
4	VESA 640 x 480	37,500	75
5	VESA 800 x 600	37,879	60
6	VESA 800 x 600	46,875	75
7	MAC 832 x 624	49,725	75
8	VESA 1024 x 768	48,363	60
9	VESA 1024 x 768	60,123	75
10	MAC 1152 x 870	68,681	75
11	VESA 1152 x 900	61,805	65
12	VESA 1280 x 1024	63,981	60
13	VESA 1280 x 1024	79,976	75

---

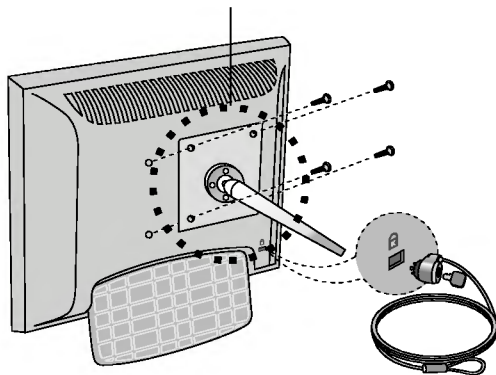
## voyant

MODE	Couleur LED
Normal	Vert
Veille/économie	Orange
DPMS Off	Orange

### Support mural VESA

Connecté à un autre objet (montage sur socle et montage mural. ce moniteur accepte les supports compatibles VESA.)

Pour plus de renseignements, reportez-vous au manuel de montage mural VESA.



### Fixation de sécurité Kensington - en option

Relié à un câble de blocage vendu séparément dans tout magasin informatique.

