



Portable PCMCIA CD-ROM DRIVE

English

MODEL : CRN-8240E

**OWNER'S MANUAL
BEDIENUNGSHANDBUCH
MODE D'EMPLOI
GUIDA PER L'UTENTE
MANUAL DE USUARIO**

To enjoy fully all the features and functions of your CD-ROM Drive,
Please read this Owner's Manual carefully and completely.

English.....Page E-2 ~ E-22

Deutsch.....Seite D-1 ~ D-21

Français.....Page F-1 ~ F-21

Italiano.....Page I-1 ~ I-21

Spanish.....Página S-1 ~ S-21



LG Electronics Inc.

CAUTION: The laser used in the CD-ROM drive can damage your eyes.

Do not attempt to open the cover.

To reduce the risk of electric shock, do not remove cover (or back).

No user-serviceable parts inside.

Refer servicing to qualified service personnel.

This unit uses CD-ROM discs
marked with this symbol:



Use of controls or performance of procedures other than those specified herein may result in hazardous radiation exposure.



PRODUCT COMPLIES WITH DHHS
RULES 21 C.F.R. SUB-CHAPTER J,
IN EFFECT AT THE DATE OF MANUFACTURE.

WARNING : To reduce the risk of fire or electric shock, do not expose this appliance to rain or moisture.
The power source voltage of the AC adaptor is listed on the nameplate.
Plug the AC adaptor only into an outlet with the proper voltage.

Industry Canada requirement

This class B digital apparatus meets all requirements of the Canadian Interference-Causing Equipment Regulations.

Cet appareil numérique de la classe B respecte toutes les exigences du Règlement sur le matériel brouilleur du Canada.

FCC COMPLIANCE STATEMENT

Note : This equipment has been tested and found to comply with the limits for a Class B digital device, pursuant to Part 15 of the FCC Rules.

These limits are designed to provide reasonable protection against harmful interference in a residential installation. This equipment generates, uses, and can radiate radio frequency energy and, if not installed and used in accordance with the instructions, may cause harmful interference to radio communications. However, there is no guarantee that interference will not occur in a particular installation. If this equipment does cause harmful interference to radio or television reception, which can be determined by turning the equipment off and on, the user is encouraged to try to correct the interference by one or more of the following measures:

- Reorient or relocate the receiving antenna.
- Increase the separation between the equipment and receiver.
- Connect the equipment into an outlet on a circuit different from that to which the receiver is connected.
- Consult the dealer or an Authorized Service Center for help.

- **FCC WARNING**

- Changes or modifications not expressly approved by the party responsible for compliance could void the user's authority to operate the equipment.

- This CD-ROM Drive is for use only with UL listed personal computers that have installation instructions detailing user installation of card cage accessory.

FEATURES & CONTENTS

FEATURES

- **Convenient compact size, you can carry anywhere**
- **Operates on the AC adaptor or power from your notebook computer (via PCMCIA Type interface card/cable)**
- **Easy connection to a notebook computer which has a standard PC Card(PCMCIA) slot**
- **Both CD-ROM and audio CD can be played back**
- **Tray loading system with power eject**
- **Emergency eject support**
- **Supports CD-ROM, CD-ROM XA, CD-DA, Photo-CD Multisession, CD-I, Video CD, CD-Extra, CD-RW.**
- **Supports various Operating System (MS-DOS, Windows 95/3.1, NT 4.0)**

CONTENTS

LOCATION AND FUNCTION OF CONTROLS . . .	E-4
PRECAUTIONS	E-6
HARDWARE INSTALLATION	E-7
INSERTING AND REMOVING A CD	E-9
USING THE CD PLAYER	E-10
INSERTING AND REMOVING THE INTERFACE CARD	E-11
ELECTRIC POWER	E-12
TROUBLESHOOTING	E-13
SPECIFICATIONS	E-14
SOFTWARE INSTALLATION FOR PCMCIA INTERFACE CARD	E-15
WINDOWS 95 INSTALLATION	E-15
WINDOWS NT INSTALLATION	E-19
DOS/WINDOWS 3.1 INSTALLATION	E-20

■ **SYSTEM REQUIREMENTS**

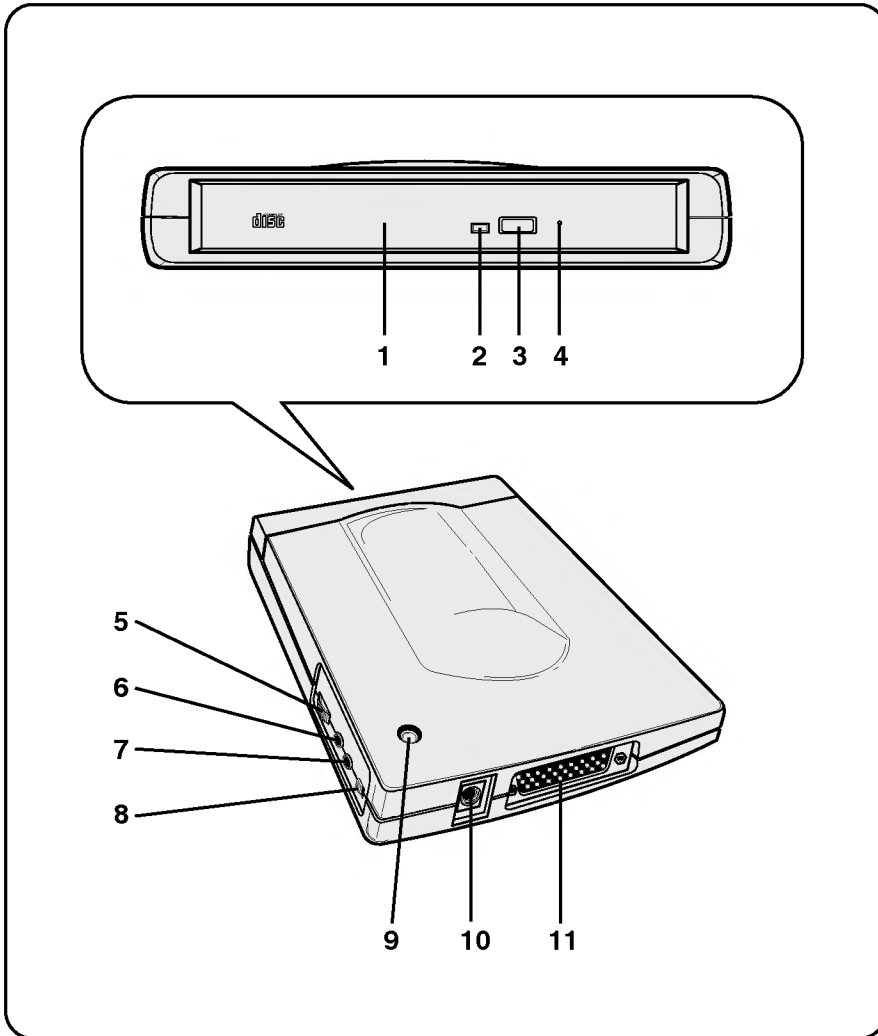
An IBM Notebook PC or compatible with the following system components:

- IBM or IBM compatible Notebook/Desktop PC with a PC Card (PCMCIA) slot type II or III.
- Windows 95/3.1, NT 4.0
- MS-DOS Version 5.0 or greater
- Floppy disk drive (3.5 inch)

- * **The data transfer rate may be decreased compared to the capability of CD-ROM drive itself, depending on the computer.**
When using windows NT, the CD-ROM drive through PCMCIA interface may not be recognized in some computers.
- * **Performance will vary based on computer specification. All specifications set forth in this manual are subject to change without notice.**

LOCATION AND FUNCTION OF CONTROLS

■ FRONT / REAR / RIGHT SIDE VIEW



1. DISC DRAWER

Accepts a CD-ROM disc on its tray.

2. BUSY INDICATOR

The busy indicator lights during initialization and data-read operations.

3. OPEN BUTTON

This button is pressed to open the CD tray. The button works only when power is applied to the drive.

4. EMERGENCY EJECT HOLE

Insert a paper clip here to eject the drawer manually or when there is no power.

5. HEADPHONE VOLUME CONTROL

Adjusts the headphone sound level.

6. HEADPHONE JACK

3.5 mm jack for monitoring the audio signal from audio CDs.

7. LINE OUT JACK

Connects external speaker system with amplifier or your notebook PC using the audio cable (not supplied).

8. DC/PC SWITCH

For selecting the DC or PC power source. Set to **PC** to select the PCMCIA power source.

Set to **DC** to select AC adaptor.

9. DC POWER INDICATOR

Lights when AC adaptor is used.

10. DC IN JACK

Connects CD-ROM drive to an AC adaptor.

11. INTERFACE CONNECTOR

This interface connector is used to connect to the PCMCIA interface card.

■ SUPPLIED ACCESSORIES

Item	Quantity
Owner's Manual	1
Setup Diskette	1
Interface Card/Cable (PCMCIA type)	1
AC Adaptor	1

PRECAUTIONS

■ INSTALLATION

Avoid placing the drive in a location subject to:

- high humidity
- high temperature
- mechanical vibration
- direct sunlight

■ OPERATION

- During operation, excessive vibration, or a sudden jolt to the drive may cause a malfunction.
- Avoid exposing the drive to sudden changes in temperature. This may cause condensation to collect inside the drive.

■ TRANSPORTATION

- Always remove the disc before moving the drive.

■ AC ADAPTOR

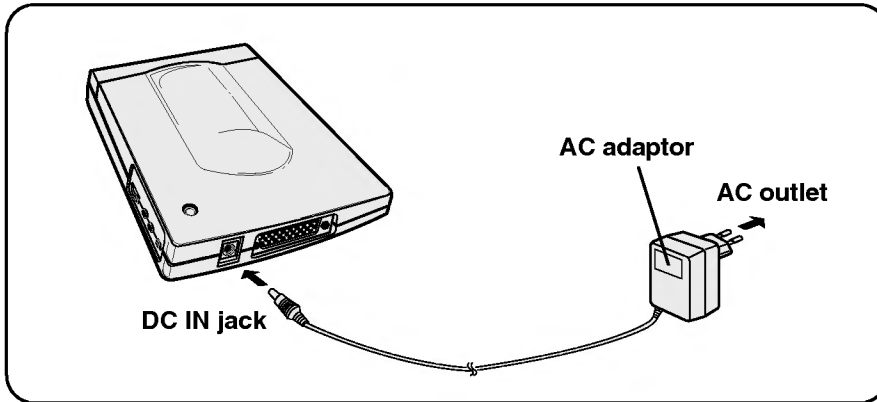
- Do not plug in or remove the AC adaptor using wet hands.
- Do not damage the AC adaptor by scratching, modifying, or bending its prongs.
- Use only the supplied AC adaptor.
- Do not disassemble the AC adaptor.

■ CD

- Do not use solvents such as benzine, record cleaners, or anti-static spray for records.
- Do not touch the data side (opposite side of label side).
- Wipe from the center to the edge with a dry, soft cloth.

HARDWARE INSTALLATION

■ *Connecting the AC adaptor*

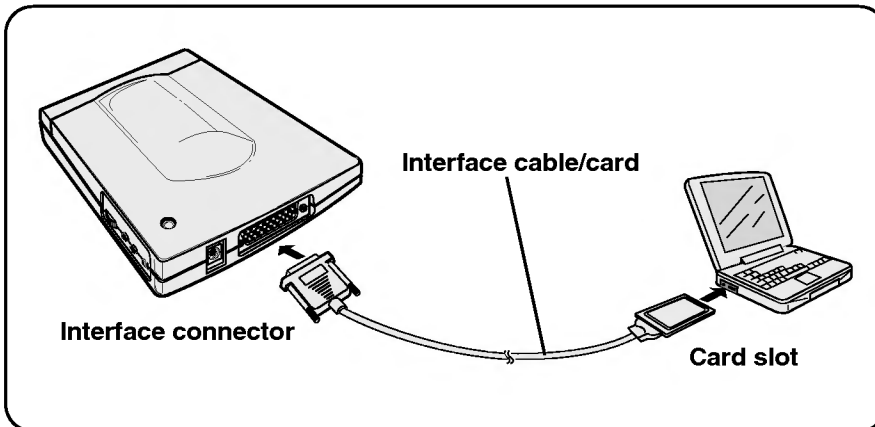


1. Connect the supplied AC adaptor plug to DC IN jack at the rear of the CD-ROM drive.
2. Attach the AC adaptor to the AC outlet.

Notes :

- Use only the supplied AC adaptor, since other adaptors could damage the CD-ROM drive.
- If the CD-ROM drive is not going to be used for an extended period, unplug the AC adaptor from the AC outlet.

■ **Connecting the notebook PC with PCMCIA card/cable**



* *Power for all devices should be turned off before attaching cables.*

1. **Connect the PCMCIA interface card to the interface connector at the rear of the CD-ROM drive.**
Make sure that the cable of the PCMCIA interface card is firmly connected to the interface connector at the rear of the CD-ROM drive.
2. **Insert the interface cable/card into your notebook PC's card slot firmly.**
3. **Turn the system on to install the PCMCIA CD-ROM device driver. Please follow the software installation procedures.**

Note :

- Do not force the interface cable/card since this could damage the interface cable/card.

■ **For desktop PC's with a PC card reader (or PC card adaptor)**

- A commercial PC card reader (or PC card adaptor) is required in order to connect the CD-ROM drive to a desktop PC.
For the installation method and further information, refer to your PC card reader (or PC card adaptor) manual.

INSERTING AND REMOVING A CD

■ *Inserting a CD*

1. Press the OPEN button to open the disc tray.
2. Place a CD onto the disc spindle with the playback side down(usually label side up).
Press on the center of the CD until it locks onto the disc spindle.
3. Close the disc tray.

Note :

- Insert a CD firmly until it locks onto the spindle and then close the disc tray; otherwise the CD may spin off the spindle and be damaged.

■ *Removing a CD*

1. Press the OPEN button to open the disc tray.
2. Carefully remove the CD by lifting it. Pressing on the disc spindle, lift the CD by holding its edge.
3. Close the disc tray.

USING THE CD PLAYER

■ *Playing an audio CD*

You can listen to the music through headphones or through an amplified external speaker system (not supplied), connected to the headphone jack/line out jack.

Be sure the headphone volume control is turned down before playing an audio CD.

1. **Press the OPEN button to open the disc tray.**
2. **Insert an audio CD, printed (label) side facing up. Make sure the disc *clicks* into place. Close the disc tray.**
3. **Plug your headphones or external amplified speaker system (not supplied) into the headphone jack/line out jack.**
4. **Press and Hold the OPEN button for 2 seconds until the busy indicator flickers continuously.**
5. **Rotate the headphone volume control to adjust the volume.**

Notes :

- To go to the next track, press the OPEN button during playback for more than 2 seconds until the indicator flickers continuously. Play starts from the next selected track.
- Some types of CD-ROM discs allow you listen to sound or music coming from the CD-ROM through the headphones or amplified external speaker system (not supplied) connected to the Headphone jack/Line Out jack of the CD-ROM drive. If your notebook PC is equipped with a speaker system and a Line In jack, use the audio cable (not supplied) to connect the Computer's Line In jack and the CD-ROM drive's Line Out jack.


INSERTING AND REMOVING THE INTERFACE CARD

■ *For Windows 95 users:*

The supplied interface cable/card supports Win 95's Plug & Play function. With your notebook PC turned on, you can insert and remove the interface card without fear of hardware damage (Hot Swap). Before removing the interface card, perform the following steps:

- 1 Click PC card icon  in task bar.
- 2 Click *Stop Standard IDE/ESDI Hard Disk Controller*.

Stop Standard IDE/ESDI Hard Disk Controller

- 3 Make sure that the message *You may safely remove this device* is displayed, then click  .



- 4 Remove the interface card.

ELECTRIC POWER

■ *Using the power from your notebook PC (through the interface card)*

If the supplied interface cable/card is used between your notebook PC and CD-ROM drive, you can operate the CD-ROM drive using the power from your notebook PC (you do not need to connect the AC adaptor). The power for your CD-ROM drive will be automatically supplied when the notebook PC is turned on. The DC/PC switch of the CD-ROM drive must be set to the PC position.

Notes :

- Depending on the performance of computer's power supply, the computer may not be able to supply enough power to the CD-ROM drive. At that time, the CD-ROM drive may not be able to operate with full performance. In this case, use the supplied AC adaptor.
- When using the power from a PC, the data transfer rate has a maximum of 7x speed.
- Do not change the DC/PC switch when the PCMCIA CD-ROM is powered on.

■ *Using the power from supplied AC adaptor*

To use the AC adaptor set the DC/PC switch to the DC position. The DC indicator will light. In this case, the data transfer rate has a maximum of 12x speed.

TROUBLESHOOTING

Please check to see if any problem which you may have with your CD-ROM drive is described here before taking it for service or calling a service engineer.

Problem	Possible Cause	Solution
Your notebook PC does not recognize the CD-ROM drive, or does not function properly.	The AC adaptor is not plugged into the outlet or DC IN jack correctly.	Plug in the AC adaptor correctly.
	The computer has not been set up yet.	Set up the computer.
	The interface cable /card is not connected to the CD-ROM drive or to the computer properly.	Properly connect the interface cable /card.
	When the power from the computer is used, the CD-ROM drive's PC/DC switch is set to DC.	Set the PC/DC switch to PC.
	When the power from the computer is used, power supply capacity of the computer is not sufficient.	Use the AC adaptor.
You can not listen to sound coming from the headphone jack of the CD-ROM drive.	Headphones are not connected.	Connect the headphones to the headphone jack firmly.
	The CD-ROM drive's headphone volume control is set to 0.	Set the CD-ROM drive's headphone volume control to a high level.
Sound skips, or data can not be read.	CD is placed with the label side facing down.	Place the CD with the label side facing up.
	CD may have become dirty.	Clean the CD.
	CD is damaged.	Replace with another CD.
	Dirt such as dust, grease or hair may be on the disc or disc spindle.	Clean the disc or disc spindle.

SOFTWARE INSTALLATION FOR PCMCIA INTERFACE CARD

■ *Windows 95 Installation*

Introduction

Windows 95 has embedded PC Card (PCMCIA) support in the operating system. Since this PCMCIA card is truly Plug & Play compliant, all you have to do is to answer a few questions, Windows 95 will take care of the rest for you.

Step 1: Make sure PCMCIA socket is recognized by the system

Before you insert the PC card (PCMCIA) into the PCMCIA socket, please check the Control Panel under **My Computer** icon. If you see a **PC card [PCMCIA]** icon present, this means the operating system recognized the PCMCIA socket hardware during initial Windows 95 installation.



If you do not see it, refer to the Windows 95 manual. Use **Add New Hardware** icon to install the software driver.

Special Note: To check the Windows 95 version currently installed in your system, use the right mouse button to click on **My Computer** icon, then click **Properties**. Check on the **General** folder under system, if you read:

Microsoft Windows 95

4.00.950a

This indicates the version is original release. If you read:

Microsoft Windows 95

4.00.950 B

This indicates Windows 95 version OSR2 or release B

Step 2: Install the CD-ROM driver

First, make sure the cable connectors are securely connected between the drive and card and drive power is on, then insert the PCMCIA card into the PC socket. Within 2 to 3 seconds, a window pops up, asking you the driver option for the card. Just select the **default driver**, then click OK. Your Windows 95 installation is essentially done.

For users of original Windows 95 release version:



For users of Windows 95 Version OSR2:



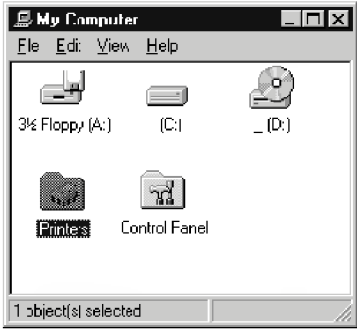
Click **Next** or press **Enter** to accept the default.



Click **Finish** or press **Enter** to accept the default.



To verify the installation, open the **My Computer** icon. You should see extra drive(s) appearing.



Click **Control Panel**, then click **PCMCIA**. You should be able to see the following:



Note : Make sure to check this point to display the PC card icon in the task bar.



■ **Windows NT Installation**

Use the selection path:

Control Panel->SCSI Adaptor->Drivers

Click on **Add**, put the supplied disk in drive A:, then click on **Have Disk** and **OK**. Click on the **LG Electronics PCMCIA ATA/ATAPI Adaptor**. After installation, you will be asked to reboot. After rebooting the system, the new drive icon will show up.

Notes:

- The Windows NT operating system does not support the Hot-Swap feature. The card and the CD-ROM drive need to be setup correctly before booting up Windows NT. Do not un-plug the card or CD-ROM drive while the system is still running. Turn off the CD-ROM drive and the computer before removing the PCMCIA card.
- When using Windows NT, the CD-ROM drive through PCMCIA interface may not be recognized in some computers.

■ **DOS/Windows 3.1 Installation**

For use in DOS/Windows 3.1, your computer must have the Card and Socket Service software installed first.

The Card and Socket Service software package should come with your notebook computer or desktop PC card reader, such as SystemSoft, CardSoft, Card Wizard, Phoenix Technology, IBM ez-play, DataBook, or Award Software. They must be PCMCIA specification 2.1 compliant or better. Talk to your computer supplier for the software package.

Following is a two-step guide. It will help you through the installation process and solve possible system conflicts. Please read it carefully and follow the guide step by step.

Step 1: Install PCMCIA System Software

Your PCMCIA software may come pre-installed in the factory. If it doesn't, please find the original diskettes and follow the installation procedure to setup the software.

Step 2: Install ATA/ATAPI drivers

Please find the installation diskette shipped with your card, put that disk in drive A and type

```
A:\install
```

For CD-ROM unit installation:

CD-ROM drivers installation is very straightforward. Basically, it does three things.

1. Copy all necessary files to destination directory (default C:\COMMUTER)
2. Backup and modify CONFIG.SYS file, adding
DEVICEHIGH = C:\COMMUTER\PATAPICD.SYS lines to the file.
3. Backup and modify AUTOEXEC.BAT file, adding
C:\DOS\MSCDEX.EXE line to the file.

Special Note : The DOS/Windows installation is now complete. Reboot your system. We will go to next step to test the system.



Verify Your Installation:

Reboot the system by pressing Ctrl-Alt-Del (three keys) at the same time. You should see a message displaying:

ATAPI CD-ROM Driver Version 4.01
Copyright 1997 DataStor Technology

Initializing...

SLAVE ATAPI CD-ROM drive detected
Port Address: 180h, Interrupt: 15
Drive Info: LG CD-ROM

Driver Installed successfully!

followed by MSCDEX.EXE loading and drive letter assignment, this indicates a successful installation. You can leave this manual and enjoy using the drive now.

Special Note: Otherwise, please read the following section carefully for important debugging information.

Solving Resource Problems:

I/O addresses, memory addresses, interrupts, and DMAs are considered system resources. PCMCIA system software has the ability to detect available system resources and authority to assign resources. All PCMCIA aware software must go through that manager to request/assign I/O ports and interrupts. Using this scheme can avoid system conflict and minimize system compatibility issues.

All DOS drivers included in the retail disk are PCMCIA-aware software drivers. The drivers will automatically interface with PCMCIA system software to request system resources for the devices they are controlling.

Sometimes, the PCMCIA system software resource detection is not 100% accurate due to operator error or peripheral compatibility problems. Resources assigned to us may belong to someone else, thus it may not work properly. Next we will try to force the driver to request certain I/O ports or interrupts.

→ Move interrupt request to somewhere else

- Change the line in CONFIG.SYS to
DEVICE=C:\COMMUTER\PATAPICD.SYS /I:12 (or 11,10, 9)

→ Move I/O port base address to 170h

- Change the line in CONFIG.SYS to
DEVICE=C:\COMMUTER\PATAPICD.SYS /P:170

Operation:

Disk caching software

If the disk caching program is loaded as a device driver, just make sure the Commuter Disk device driver command line

```
DEVICE=\COMMUTER\CDISK.SYS
```

This line must appear in CONFIG.SYS before any other disk caching program command. Nothing has to be changed for a TSR disk caching program (like SMARTDRV.EXE).

Special Note: Starting with DOS 6.0, SMARTDRV.EXE is capable of caching CD-ROM drives. Please make sure the MSCDEX.EXE appears before SMARTDRV.EXE in the AUTOEXEC.BAT file in order to take advantage of this new feature.

```
C:\DOS\MSCDEX.EXE  
SMARTDRV.EXE
```

Internet Address :
<http://www.LGService.com>

CD-ROM LIMITED WARRANTY

LG Electronics U.S.A., Inc. will repair or at its option replace, without charge, your product which proves to be defective in material or workmanship under normal use, during the warranty period listed below from the date of original purchase. **This warranty is good only to the original purchaser of the product during the warranty period as long as it is in the U.S. including Alaska, Hawaii, and U.S. Territories.**

WARRANTY PERIOD

<u>MODEL #</u>	<u>LABOR</u>	<u>PARTS</u>	<u>HOW SERVICE IS HANDLED</u>
	1 Year	1 Year	If the unit is defective, a replacement* will be sent by 2-day air for the first year. After one year, repair or a 2-day swap at a fixed labor charge. For service, please call 1-800-243-0000 (Mon.-Fri. 7AM-7PM CST)

No other express warranty is applicable to this product. THE DURATION OF ANY IMPLIED WARRANTIES, INCLUDING THE IMPLIED WARRANTY OF MERCHANTABILITY, IS LIMITED TO THE DURATION OF THE EXPRESS WARRANTY HEREIN. LG ELECTRONICS U.S.A., INC. SHALL NOT BE LIABLE FOR THE LOSS OF THE USE OF THE PRODUCT, INCONVENIENCE, LOSS OR ANY OTHER DAMAGES, DIRECT OR CONSEQUENTIAL, ARISING OUT OF THE USE OF, OR INABILITY TO USE, THIS PRODUCT OR FOR ANY BREACH OF ANY EXPRESS OR IMPLIED WARRANTY, INCLUDING THE IMPLIED WARRANTY OF MERCHANTABILITY APPLICABLE TO THIS PRODUCT.

Some states do not allow the exclusion or limitation of incidental or consequential damages or limitations on how long an implied warranty lasts; so these limitations or exclusions may not apply to you. This warranty gives you specific legal rights and you may also have other rights which vary from state to state.

THE ABOVE WARRANTY DOES NOT APPLY:

1. To damages or problems which result from delivery or improper installation.
2. To damages or problems which result from misuse, abuse, accident, alteration, or incorrect electrical current or voltage.
3. To service calls which do not involve defective workmanship or material and explaining the operation of the unit.

Therefore these costs are paid by the consumer.

CUSTOMER ASSISTANCE NUMBERS:

- To Prove Warranty Coverage: → Retain your Sales Receipt to prove date of purchase.
→ Copy of your Sales Receipt must be submitted at the time warranty service is provided.
- To Obtain Product, Customer, or Service Assistance: → Call 1-800-243-0000 24 hrs/7 days
Push appropriate menu code.
- For Exchange Service: → Call 1-800-243-0000 (Mon-Fri 8am-5pm CST)
Push appropriate menu code.

* Replacement is a factory-reconditioned unit. Free replacement applies only within the initial one-year period. Factory-reconditioned units are available at a low, fixed cost after the one-year warranty expires.

Tragbares PCMCIA CD-ROM LAUFWERK

Um alle Möglichkeiten und Funktionen Ihres CD-ROM Laufwerkes voll ausschöpfen zu können, lesen Sie bitte dieses Bedienungshandbuch aufmerksam und vollständig.

Achtung: Um die Gefahr eines elektrischen Schlages zu vermeiden, entfernen Sie nicht das Gehäuse.
Keine durch den Anwender zu reparierende Teile im Innern.
Überlassen Sie den Service qualifiziertem Service-Personal.
Da der im CD-ROM Laufwerk benutzte Laser gefährlich für die Augen ist, sollten Sie keineswegs versuchen, das Gehäuse zu öffnen.
Lassen Sie den Service nur durch qualifizierte Servicestellen durchführen.

Deutsch

Dieses Laufwerk ist kompatibel zu CD-ROM Disk mit diesem Warenzeichen.



Warnung: Um die Gefahr eines Feuers oder eines elektrischen Schlages zu vermeiden, setzen sie dieses Gerät niemals Regen oder Feuchtigkeit aus.

Dieses Produkt entspricht der EMC Richtlinie 89/336/EEC und ist demnach mit dem CE Label gekennzeichnet.

* Die Leistung wird aufgrund der Spezifikationen Ihres Computers verschieden sein. Jede in diesem Handbuch beschriebene Spezifikation kann ohne besonderen Hinweis Veränderungen unterliegen.

Merkmale und Inhalte

Merkmale

- **Bequeme, Kompakte Größe, überall mitnehmbar.**
- **Wird durch einen AC-Adapter oder mit Strom aus Ihrem Notebook bedient (über PCMCIA Schnittstellenkarte/-kabel).**
- **Einfacher Anschluß an jedes Notebook mit Standard PC-Card (PCMCIA)-Slot.**
- **Sowohl CD-ROM als auch Audio-CD können abgespielt werden.**
- **Plattenladesystem mit Servo-Auswurf**
- **Notfall-Auswurföffnung**
- **Unterstützt CD-ROM, CD-ROM-XA, CD-DA, Foto-CD, Multisession, CD-I, Video-CD, CD-Extra, CD-RW.**
- **Unterstützt verschiedene Betriebssysteme (MS-DOS, Windows 95/3.1, NT 4.0)**

Inhalte

Lage und Funktion der Steuerpults	D-3
Vorsichtsmaßregeln	D-5
Anschlüsse	D-6
Einfügen und Entfernen einer CD	D-8
Bedienung des CD-Players	D-9
Einstecken und Entfernen der Schnittstellenkarte	D-10
Stromversorgung	D-11
Problemlösung	D-12
Spezifikationen	D-13
Software-Installation für die PCMCIA-Schnittstellenkarte	D-14
Windows 95-Installation	D-14
Windows NT-Installation	D-18
DOS/Windows 3.1-Installation	D-19

■ System-Anforderungen

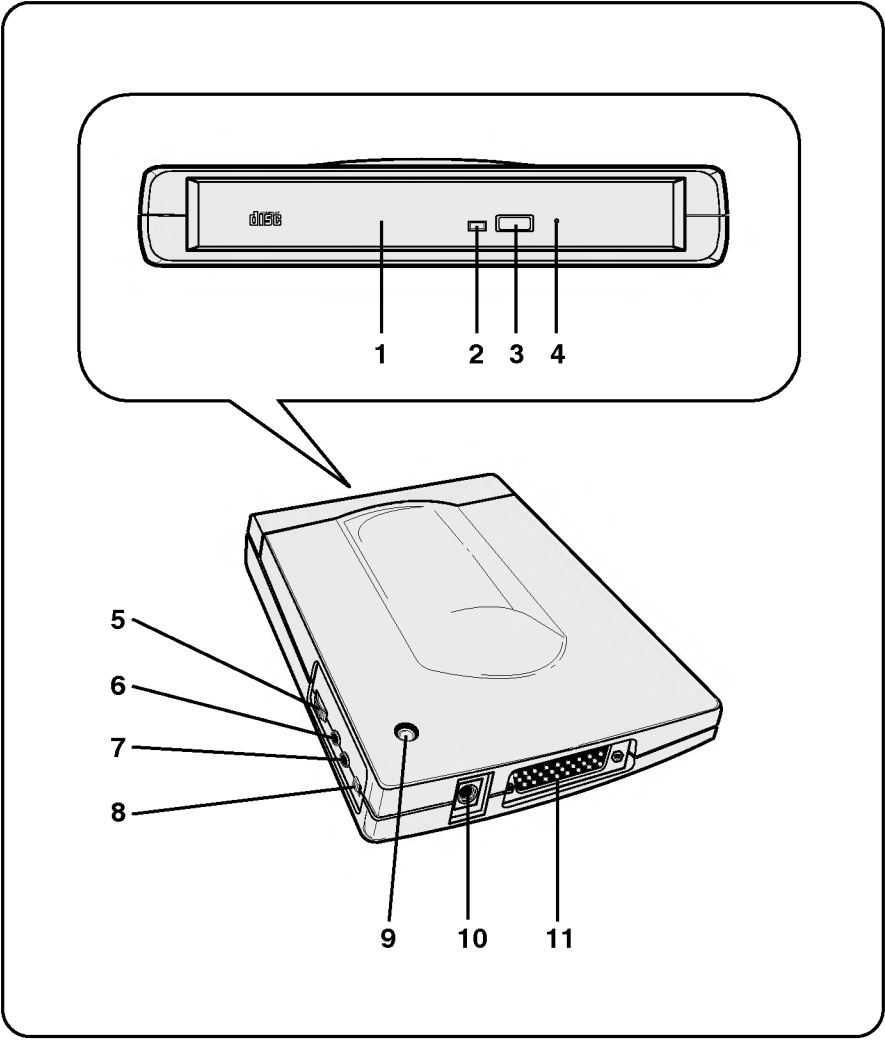
Ein IBM-Notebook oder ein mit den folgenden System-Anforderungen kompatibler PC:

- IBM- oder mit IBM kompatibler Notebook/Desktop-PC mit einem PC-Card(PCMCIA)-Slot Typ II oder III
- Windows 95/3.1, NT 4.0
- MS-DOS Version 5.0 oder größer
- Floppy Disk-Laufwerk (3,5-Zoll)

*: Wenn die PCMCIA-Schnittstelle fuer den Anschluß des CD-ROM Laufwerks an den Computer verwendet wird, ist die Dateneubertragungrate des CD-ROM-Laufwerks von der Leistung des PCMCIA-Controllers im Computer abhaengig. Beim Einsatz von Windows NT kann es vorkommen, dass das CD-ROM-Laufwerk ueber die PCMCIA-Schnittstelle von einigen Computern nicht erkannt wird.

Lage und Funktion der Steuerpults

■ Vorderansicht/Rückenansicht/rechte Seitenansicht



1. Diskfach

Nimmt eine CD-ROM-Disk auf der Plattenlade auf.

2. "Busy"-Anzeige

Die "Busy"-Anzeige leuchtet während der Initialisierung und des Daten-Lesens.

3. "Open"-Taste

Drückt man diese Taste, dann wird das Diskfach geöffnet. Die Taste funktioniert nur, wenn das Laufwerk eingeschaltet ist.

4. Notfall-Auswurföffnung

Stecken Sie hier eine Büroklammer hinein, um das Fach manuell auszuwerfen, oder bei Stromausfall.

5. Lautstärkeregelung für den Kopfhörer

Stellt die Lautstärke des Kopfhörers ein.

6. Kopfhöreranschlußbuchse

3,5 mm dicke Anschlußbuchse fürs Mithören von Audio-CDs.

7. Line-Out-Buchse

Verbindet ein externes Lautsprecher-System mit einem Verstärker oder über das Tonabnehmerkabel mit Ihrem Notebook.

8. DC/PC-Schalter

Für die Wahl von DC oder PC als Stromquelle. Stellen Sie auf "PC" ein, um die PCMCIA-Stromquelle zu wählen.

Stellen Sie auf "DC" ein, um den AC-Adapter zu verwenden.

9. "DC Power"-Anzeige

Leuchtet, wenn der AC-Adapter benutzt wird.

10. DC-IN-Buchse

Schließt das CD-ROM-Laufwerk an den AC-Adapter an.

11. Schnittstellenkabelklemme (Interface Anschluß)

Diese Schnittstellenkabelklemme wird für den Anschluß der PCMCIA-Schnittstellenkarte eingesetzt.

■ Angebotenes Zubehör

Artikel	Zahl
Bedienungshandbuch	1
Setup-Diskette	1
Schnittstellenkarte/-kabel(PCMCIA Typ)	1
AC-Adapter	1

Vorsichtsmaßnahmen

■ Installation

Vermeiden Sie, das Laufwerk an eine Stelle zu platzieren, wo es

- hoher Feuchtigkeit
- hohen Temperaturen
- mechanischer Schwingung
- direktem Sonnenlicht ausgesetzt ist.

■ Betrieb

- Während des Betriebs kann durch übermäßige Schwingung oder einen plötzlichen Stoß ein Versagen des Laufwerks ausgelöst werden.
- Vermeiden Sie, daß das Laufwerk plötzlichen Temperaturänderungen ausgesetzt wird. Das kann innerhalb des Laufwerks Kondensation verursachen.

■ Transport

- Entfernen Sie auf jeden Fall die Disk, bevor Sie das Laufwerk transportieren.

■ AC-Adapter

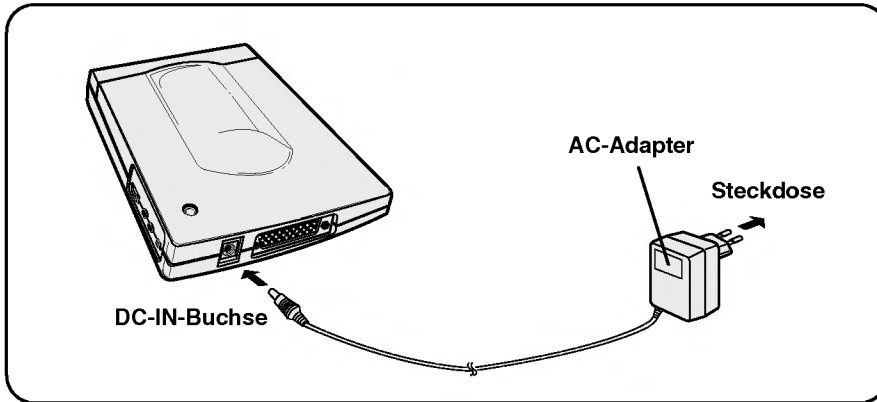
- Schließen Sie den AC-Adapter nie mit nassen Händen an oder entfernen Sie ihn nie mit nassen Händen.
- Beschädigen Sie den AC-Adapter nicht durch Kratzen, Modifizieren oder Biegen seiner Zinken.
- Verwenden Sie ausschließlich den beigegefügtten AC-Adapter.
- Nehmen Sie den AC-Adapter nicht auseinander.

■ CD

- Benutzen Sie keine Lösungsmittel wie Benzin, Plattenreinigungsmittel oder Antistatik-Spray für Schallplatten.
- Berühren Sie die Daten-Seite (Gegenseite der Kennsatz-Seite) nicht.
- Wischen Sie mit einem trockenen, weichen Tuch von der Mitte zum Rand.

Anschlüsse

■ Anschluß des AC-Adapters

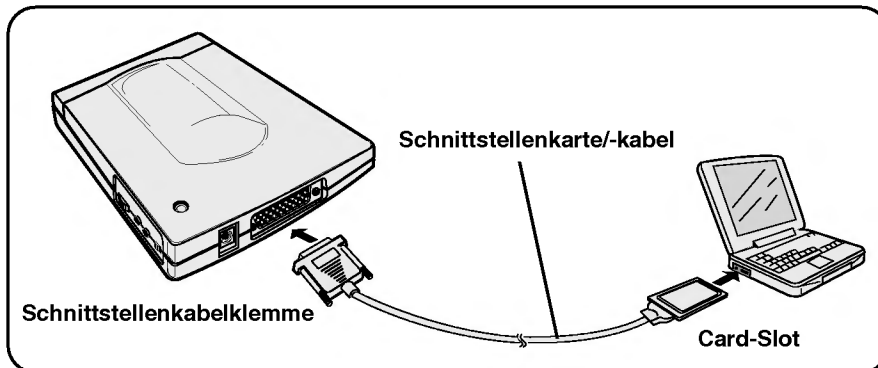


1. Führen Sie den Stecker des beigefügten AC-Adapters in die DC-IN-Buchse an der Rückseite des CD-ROM-Laufwerks ein.
2. Stecken Sie den AC-Adapter in die Steckdose ein.

Hinweise:

- Benutzen Sie ausschließlich den beigefügten AC-Adapter, weil andere Adapter das CD-ROM-Laufwerk beschädigen können.
- Wenn Sie das CD-ROM-Laufwerk längere Zeit nicht verwenden, dann ziehen Sie den AC-Adapter aus der Steckdose heraus.

■ **Verbindung des Notebooks mit PCMCIA-Karte/Kabel.**



* **Um das CD-ROM Laufwerk und Ihren Computer, sowie Peripheriegeräte vor Beschädigungen zu schützen, ziehen Sie den Netzstecker, bevor Sie das Laufwerk einbauen.**

1. Der Netzschalter für alle Vorrichtungen sollte vor dem Anschluß der Kabel abgeschaltet werden.
Schließen Sie die PCMCIA-Schnittstellenkarte an die Schnittstellenkabelklemme an der Rückseite des CD-ROM-Laufwerks an.
Prüfen Sie nach, ob das Kabel der PCMCIA-Schnittstellenkarte mit der Schnittstellenkabelklemme an der Rückseite des CD-ROM-Laufwerks fest verbunden ist.
2. Stecken Sie das Schnittstellenkabel/-karte fest in den Card-Slot Ihres Notebooks.
3. Schalten Sie das System ein, um den PCMCIA CD-ROM-Gerätetreiber zu installieren. Bitte folgen Sie dem Verfahren der Software-Installation.

Hinweis:

- Wenn man das Schnittstellenkabel/-karte mit Gewalt handhabt, kann es beschädigt werden.

■ **Für Desktop-PCs mit einem PC-Kartenleser (oder PC-Kartenadapter)**

- Ein kommerzieller PC-Kartenleser (oder PC-Kartenadapter) ist erforderlich, um das CD-ROM-Laufwerk an einen Desktop-PC anzuschließen.
Für die Installationsmethode und weitere Informationen schlagen Sie in Ihrem Handbuch für den PC-Kartenleser (oder den PC-Kartenadapter) nach.

Einfügen und Entfernen einer CD

■ *Einfügen einer CD*

1. Drücken Sie die "Open"-Taste, um das Diskfach zu öffnen.
2. Legen Sie eine CD auf die Plattenlade mit der Wiedergabe-Seite nach unten (gewöhnlich Kennsatz-Seite nach oben).
Drücken Sie auf die Mitte der CD, bis sie fest auf der Diskettenachse sitzt.
3. Schließen Sie das Diskfach.

Hinweis:

- Drücken Sie auf die CD, bis sie fest auf der Diskettenachse sitzt, dann schließen Sie das Diskfach. Sonst kann sich die CD von der Achse drehen und dadurch beschädigt werden.

■ *Entfernen einer CD*

1. Drücken Sie die "Open"-Taste. Das Diskfach wird geöffnet.
2. Entfernen Sie die CD vorsichtig, indem Sie sie abheben. Drücken Sie die Diskettenachse und heben Sie die CD ab, indem Sie sie am Rand halten.
3. Schließen Sie das Diskfach.

Bedienung des CD-Players

■ *Abspielen einer Audio-CD*

Sie können Musik über Kopfhörer oder ein verstärktes externes Lautsprecher-System (nicht beigelegt) hören, das an die Kopfhöreranschlußbuchse / Line-Out Buchse angeschlossen wird.

Achten Sie vor dem Abspielen einer Audio-CD darauf, den Lautstärkeregler für den Kopfhörer leiser zu stellen.

1. **Drücken Sie die "Open"-Taste, um das Diskfach zu öffnen.**
2. **Legen Sie eine Audio-CD ein, mit der gedruckten Kennsatz-Seite nach oben. Achten Sie darauf, daß die Disk in die Stelle "einklickt". Schließen Sie das Diskfach.**
3. **Schließen Sie Ihren Kopfhörer oder ein verstärktes externes Lautsprechersystem (nicht beigelegt) an die Kopfhöreranschlußbuchse/ Line-Out-Buchse an.**
4. **Drücken Sie 2 Sekunden lang die "Open"-Taste, bis die "Busy"-Anzeige ununterbrochen flimmert.**
5. **Um die Lautstärke einzustellen, drehen Sie den Lautstärkeregler für den Kopfhörer.**

Hinweise:

- Um zur nächsten Spur überzugehen, drücken Sie während der Wiedergabe mehr als 2 Sekunden die "Open"-Taste, bis die Anzeige ununterbrochen flimmert. Abgespielt wird dann ab der gewählten nächsten Spur.
- Bei einigen CD-ROM-Disk-Typen können Sie über den Kopfhörer oder ein verstärktes externes Lautsprechersystem (nicht beigelegt) Ton oder Musik von der CD-ROM hören. Ist Ihr Notebook mit einem Lautsprechersystem und einer Line-In-Buchse ausgestattet, dann benutzen Sie ein kommerzielles Tonabnehmerkabel (nicht beigelegt), um die Line-In-Buchse des Computers und die Line-Out-Buchse des CD-ROM-Laufwerks zu verbinden.

Einstecken und Entfernen der Schnittstellenkarte

■ Für Windows 95-Anwender:

Das beigefügte Schnittstellenkabel/-karte unterstützt die Plug & Play Funktion von Windows 95. Sie können die Schnittstellenkarte bei eingeschaltetem Notebook einstecken und entfernen, ohne eine Beschädigung der Hardware zu befürchten. Führen Sie vor dem Entfernen der Schnittstellenkarte die folgenden Schritte aus.

1. Klicken Sie die PC-Karte-Ikone  in der Taskleiste an.
2. Klicken Sie "Stop Standard IDE/ESDI Hard Disk Controller" an.



3. Wenn die Angabe "You may safely remove this device" erscheint, dann klicken Sie  OK an.



4. Entfernen Sie die Schnittstellenkarte.

Stromversorgung

■ *Nutzung von Strom aus Ihrem Notebook (über die Schnittstellenkarte).*

Wenn das beigelegte Schnittstellenkabel/-karte zwischen Ihrem Notebook und dem CD-ROM-Laufwerk benutzt wird, können Sie Strom aus Ihrem Notebook verwenden, um das CD-ROM-Laufwerk zu bedienen (Sie brauchen den AC-Adapter nicht anzuschließen). Der Strom für Ihr CD-ROM-Laufwerk wird automatisch geliefert, wenn das Notebook eingeschaltet ist. Der DC/PC-Schalter des CD-ROM-Laufwerks muß dabei auf PC eingestellt sein.

Hinweise:

- Je nach der Leistung der Stromversorgung des Computers könnte der Computer nicht in der Lage sein, dem CD-ROM-Laufwerk genug Strom zu liefern. Dabei kann das CD-ROM-Laufwerk wahrscheinlich nicht in vollem Umfang arbeiten. In diesem Fall benutzen Sie den beigelegten AC-Adapter.
- Wird die Stromversorgung über einen PC geleistet, beträgt die Datenübertragungsrate max. 7-fach.

■ *Nutzung von Strom aus dem beigelegten AC-Adapter*

Um den AC-Adapter zu verwenden, stellen Sie den DC/PC-Schalter auf DC ein. Die DC-Anzeige wird leuchten. In diesem Fall beträgt die Datenübertragungsrate max. 12-fach.

Problemlösung

Bevor Sie das Gerät in Reparatur geben oder einen Kundendienst-Ingenieur rufen, überprüfen Sie bitte, ob das Problem, das Sie mit Ihrem CD-ROM-Laufwerk haben, hier beschrieben ist.

Problem	Mögliche Ursache	Lösung
Ihr Notebook erkennt das CD-ROM-Laufwerk nicht oder funktioniert nicht richtig.	Der AC-Adapter ist nicht richtig in den Steckanschluß der DC-IN-Buchse eingesteckt.	Stecken Sie den AC-Adapter richtig ein.
	Das Setup des Computers ist noch nicht durchgeführt.	Führen Sie das Setup durch.
	Das Schnittstellenkabel/-karte ist nicht richtig ans CD-ROM-Laufwerk oder an den Computer angeschlossen.	Schließen Sie das Schnittstellenkabel/-karte richtig an.
	Der PC/DC-Schalter des CD-ROM-Laufwerks ist auf DC eingestellt, während Strom aus dem Computer benutzt wird.	Stellen Sie den PC/DC -Schalter auf PC um.
	Während Strom aus dem Computer verwendet wird, genügt die Kapazität der Stromversorgung durch den PC nicht.	Verwenden Sie den AC-Adapter.
Sie können aus der Kopfhörerbuchse des CD-ROM-Laufwerks keinen Ton hören.	Der Kopfhörer ist nicht angeschlossen.	Schließen Sie den Kopfhörer fest an die Kopfhörerbuchse an.
	Der Lautstärkereglер für den Kopfhörer des CD-ROM-Laufwerks ist auf "0" eingestellt.	Stellen Sie den Lautstärkereglер für den Kopfhörer auf einen höheren Pegel ein.
Ton springt, oder Daten sind nicht lesbar.	CD liegt mit der Kennsatz-Seite nach unten.	Legen Sie die CD mit der Kennsatz-Seite nach oben.
	CD könnte verschmutzt sein.	Reinigen Sie die CD.
	CD ist beschädigt.	Ersetzen Sie sie durch eine andere CD.
	Schmutz wie Staub, Fett oder Haar könnte auf der Disk oder der Diskachse liegen.	Reinigen Sie die Disk oder die Achse.

Software-Installation für die PCMCIA-Schnittstellenkarte

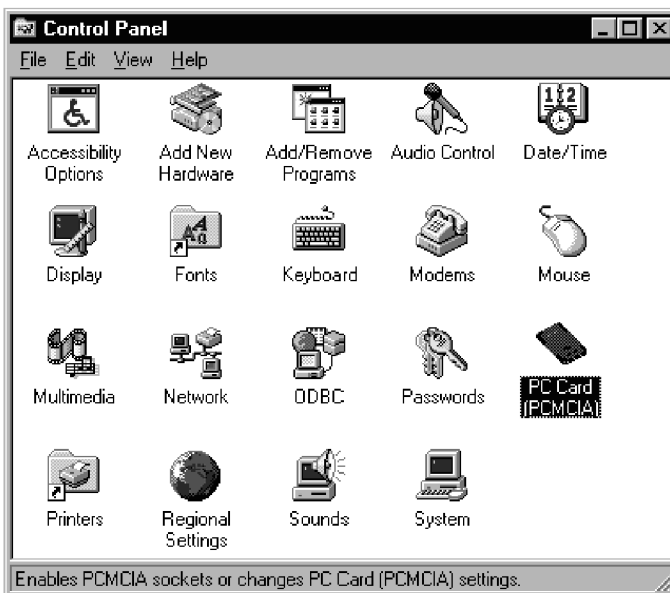
■ Windows 95-Installation

Anweisung:

Bei Windows 95 ist die PC-Card(PCMCIA)-Unterstützung im Betriebssystem eingeschlossen. Weil diese PCMCIA-Karte dem "Plug and Play" wirklich entspricht, brauchen Sie nur einige Fragen zu beantworten. Den Rest wird Windows 95 für Sie übernehmen.

Stufe 1: Prüfen Sie nach, ob das System die PCMCIA-Buchse erkennt.

Bevor Sie die PCMCIA-Karte in die PCMCIA-Buchse einstecken, überprüfen Sie bitte das "Control Panel (Systemsteuerung)" unter der "My Computer (Arbeitsplatz)"-Ikone. Wenn eine "PC card [PCMCIA]"-Ikone erscheint, bedeutet das, daß das Betriebssystem während der ersten Windows 95-Installation die PCMCIA-Buchse-Hardware erkannt hat.



Wenn die Ikone nicht präsent ist, schlagen Sie im Windows 95-Handbuch nach und benutzen die "Hardware"-Ikone, um den Software-Treiber zu installieren.

Besonderer Hinweis: Überprüfen Sie die in Ihrem Computer installierte Windows 95-Version, indem Sie mit der rechten Maustaste auf **“Arbeitsplatz”** klicken und dann **“Eigenschaften”** auswählen. Überprüfen Sie im Ordner **“Allgemeines”**, was Sie unter **“System”** lesen:

Microsoft Windows 95

4.00.950a

Das bedeutet, daß die Version die Originalversion ist. Wenn Sie lesen:

Microsoft Windows 95

4.00.950 B

Das weist auf die Windows 95-Version OSR2 oder Release B hin.

Stufe 2: Installieren Sie den CD-ROM-Treiber.

Prüfen Sie zuerst nach, ob das Kabel zwischen dem Laufwerk und der Karte richtig verbunden ist und das Laufwerk eingeschaltet ist. Dann stecken Sie die PCMCIA-Karte in die PC-Buchse ein. Innerhalb von 2 bis 3 Sekunden baut sich ein Fenster auf, das Sie nach der Wahl eines Treibers für die Karte fragt. Wählen Sie einfach den **default driver** aus, dann klicken Sie OK an. Ihre Windows 95-Installation ist dann im Prinzip fertig.

Für Anwender der Windows 95-Originalversion:



Für Anwender der Windows 95-Version OSR2:

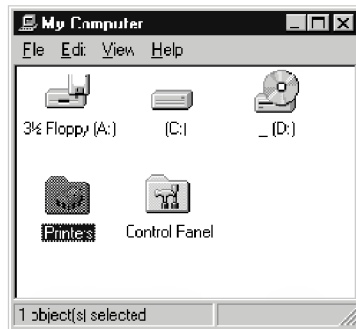
Klicken Sie auf **Next** oder drücken Sie **Enter**, um den Standard-Treiber zu akzeptieren.



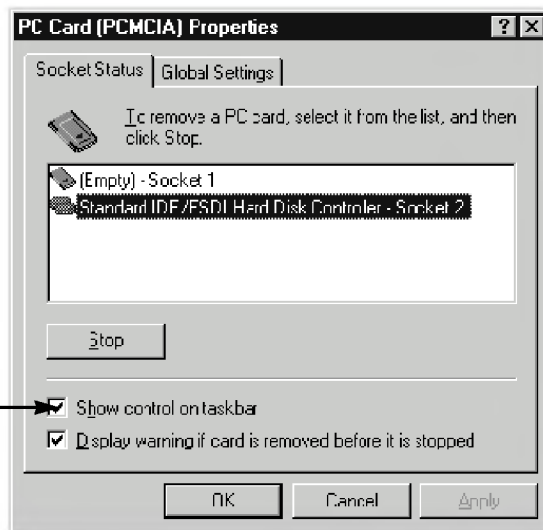
Klicken Sie auf **Finish** oder drücken Sie **Enter**, um den Standard-Treiber zu akzeptieren.



Zur Überprüfung einer erfolgreichen Installation öffnen Sie durch einen Doppelklick die Arbeitsplatz-Ikone. Es sollte ein zusätzliches Laufwerk erscheinen.



Klicken Sie auf **Systemsteuerung** und dann auf **PCMCIA**. Das folgende sollte zu sehen sein:



Hinweis: Klicken Sie auf jeden Fall diesen Punkt an, um die PC-Card-Ikone in der Taskleiste darzustellen.



■ **Windows NT-Installation**

Wenden Sie den Auswahl-Pfad an:

Control Panel (Systemsteuerung) -> SCSI Adapter -> Drivers (Treiber)

Klicken Sie **Hinzufügen** an und schieben Sie die beigefügte Diskette in das Diskettenlaufwerk. Dann klicken Sie auf **Diskette, OK** und auf **LG Electronics PCMCIA ATA/ATAPI Adapter**. Nach der Installation werden Sie gefragt, ob Sie neu booten wollen. Nach dem Neustart des Systems wird die neue Laufwerk-Ikone erscheinen.

Hinweise:

- Das Windows NT-Betriebssystem unterstützt die Hot-Swap-Funktion nicht. Die Karte und das CD-ROM-Laufwerk brauchen vor dem Booten in Windows NT ein richtiges Setup. Entfernen Sie die Karte nicht oder schalten Sie das CD-ROM-Laufwerk nicht aus, während das System noch läuft. Schalten Sie den Computer aus, wenn Sie die Karte entfernen wollen.
- Beim Einsatz von Windows NT kann es vorkommen, daß das CD-ROM-Laufwerk über die PCMCIA-Schnittstelle von einigen Computern nicht erkannt wird.

■ **DOS/Windows 3.1-Installation**

Für die Anwendung in DOS/Windows 3.1 müssen in Ihrem Computer zuerst die Card und Socket Service Software installiert sein. Das Card und Socket Service Software-Paket sollte Ihrem Notebook- oder Desktop PC-Kartenleser wie SystemSoft, CardSoft, Card Wizard, Phoenix Technology, IBM ez-play, DataBook oder Award Software beigelegt sein. Sie müssen der PCMCIA Spezifikation 2.1 angepaßt sein oder besser. Wenden Sie sich an Ihren Computerhändler für die Software-Pakete.

Im folgenden finden Sie eine zweistufige Anweisung. Sie wird Ihnen bei der Installation helfen und mögliche System-Konflikte lösen. Bitte lesen Sie diese Anweisung sorgfältig und folgen Sie ihr schrittweise.

Stufe 1: Installieren Sie die PCMCIA-Systemsoftware.

Ihre PCMCIA-Software könnte schon in der Fabrik vorinstalliert sein. Wenn es nicht so ist, finden Sie bitte die Original-Disketten und folgen Sie dem Installationsverfahren fürs Setup der Software.

Stufe 2: Installieren Sie die ATA/ATAPI-Treiber.

Nehmen Sie bitte die Installationsdiskette, die mit Ihrer Karte mitgeliefert wurde; stecken Sie die Diskette in Laufwerk A ein und tippen Sie

A:\install

Die Installation von CD-ROM-Treibern ist ganz einfach. Grundsätzlich umfaßt sie drei Dinge.

1. Kopieren aller erforderlichen Dateien zum Ziel-Dateiverzeichnis (destination directory). (C:\COMMUTER)
2. Sichern (Backup) und modifizieren der CONFIG.SYS Datei durch Hinzufügen der Zeile DEVICEHIGH=C:\COMMUTER\PATAPICD.SYS
3. Sichern und modifizieren der AUTOEXEC.BAT Datei durch Hinzufügen der Zeile C:\DOS\MSCDEX.EXE

Besonderer Hinweis: Die DOS/Windows-Installation ist nun abgeschlossen. Booten Sie Ihr System wieder. Wir werden zur nächsten Stufe übergehen, um das System zu testen.



Verifizieren Sie die Installation:

Booten Sie das System neu, indem Sie Ctrl-Alt-Del (alle drei Tasten) gleichzeitig drücken. Eine Angabe muß zu sehen sein, die zeigt,

ATAPI CD-ROM Driver Version 4.01
Copyright 1997 Datastor Technology

und initialisiert..

```
SLAVE ATAPI CD-ROM drive detected
Port address: 180h, Interrupt: 15
Drive info: LG CD-ROM
```

```
Driver installed successfully!
```

Dann folgt das Laden von MSCDEX.EXE und die Zuweisung des Kennbuchstabens des Laufwerks. All dies weist auf die erfolgreiche Installation hin. Nun können Sie dieses Handbuch schließen und in den Genuß der Anwendung des Laufwerks kommen.

Besonderer Hinweis: Andernfalls lesen Sie bitte den folgenden Teil sorgfältig, der wichtige Informationen übers Debugging beinhaltet.

Lösung von Ressourcen-Problemen:

I/O-Adressen, Speicheradressen, Unterbrechungen und DMAs sind wichtige System-Ressourcen. Die PCMCIA-Systemsoftware kann verfügbare System-Ressourcen auffinden und hat die Befugnis, sie zuzuordnen. Jede PCMCIA erkennende Software (PCMCIA aware software) muß diesen Manager durchlaufen, um I/O-Ports und Unterbrechungen anzufordern / zuzuordnen. Durch die Verwendung dieses Schemas können ein Systemkonflikt vermieden und System-Kompatibilitäts-Probleme (system compatibility issues) auf ein Minimum beschränkt werden. Alle DOS-Treiber, die sich auf der beigefügten Diskette befinden (Einzelhandelsausstattung), sind PCMCIA erkennende Software-Treiber; diese Treiber verbinden sich automatisch mit der PCMCIA-Systemsoftware, um für die von ihnen kontrollierten Geräte System-Ressourcen anzufordern. Gelegentlich ist die Erfassung der PCMCIA System-Ressourcen aufgrund von Bedienungsfehlern oder peripherer Kompatibilitätsprobleme nicht hundertprozentig genau. Uns zugeordnete Ressourcen könnten für jemand anderen bestimmt sein, so daß das System nicht ordnungsgemäß arbeitet. Im folgenden versuchen wir, den Treiber dazu zu zwingen, bestimmte I/O Ports oder Unterbrechungen anzufordern.

→ **Bewegen Sie die Unterbrechungs-Anforderung an eine andere Stelle.**

- Verändern Sie die Zeile in CONFIG.SYS wie folgt:

```
DEVICE=C:\COMMUTER\PATAPICD.SYS /I:12 (or 11,10, 9)
```

→ **Bewegen die Basisadresse des I/O-Ports nach 170h.**

- Korrigieren Sie die Zeile in CONFIG.SYS wie folgt:

```
DEVICE=C:\COMMUTER\PATAPICD.SYS/P:170
```

Betrieb:

Disk-Caching-Software

Wenn das Disk-Cachingprogramm als ein Gerätetreiber geladen ist, tippen Sie einfach die Befehlszeile des Commuter Disk-Gerätetreibers.

```
DEVICE=\COMMUTER\CDISK.SYS
```

Diese Zeile muß vor jedem anderen Disk-Cachingprogramm-Befehl in CONFIG.SYS erscheinen. Für das TSR Disk-Cachingprogramm (wie SMARTDRV.EXE) braucht man nichts zu verändern.

Besonderer Hinweis: Wenn man mit DOS 6.0 startet, kann SMARTDRV.EXE CD-ROM-Laufwerke in den Cache-Speicher bringen. Bitte prüfen Sie nach, ob MSCDEX.EXE vor SMARTDRV.EXE in der AUTOEXEC.BAT Datei erscheint, um diese neue Funktion auszunutzen.

```
C:\DOS\MSCDEX.EXE  
SMARTDRV.EXE
```

Lecteur de CD-ROM PCMCIA portable

Lisez attentivement et entièrement ce manuel, afin de pouvoir utiliser toutes les caractéristiques et toutes les fonctions de votre appareil.

ATTENTION : Pour réduire les risques de décharges électriques, ne démontez pas le capot (ou le panneau arrière) du lecteur.
Aucune des pièces internes ne doit être manipulée par l'utilisateur.
Toute intervention doit être effectuée par un personnel qualifié.
Le rayon laser utilisé dans le lecteur CD-ROM est invisible à l'œil nu. N'essayez donc pas de démonter le boîtier. Pour toute intervention, adressez-vous à un personnel qualifié.

Cet appareil utilise des disques CD-ROM portant ce label :



Français

AVERTISSEMENT : Pour réduire les risques d'incendie ou de choc électrique, n'exposez pas cet appareil à la pluie ou à l'humidité.

* Les performances varient selon la spécification de l'ordinateur. Toutes les spécifications présentées dans ce manuel pourront faire l'objet de modifications sans préavis.

Signes particuliers

- **Dimension compact pratique à transporter là où vous allez**
- **Compatibilité avec l'adaptateur AC ou alimentation possible via un PC portable (grâce à la carte d'interface de type PCMCIA)**
- **Connexion facile au PC portable disposant d'un logement pour la carte PC(PCMCIA) de norme standard**
- **Emploi double du CD-ROM et du CD audio**
- **Ejection électrique du plateau**
- **Système d'éjection manuelle d'urgence du plateau**
- **upports multiples: CD-ROM, CD-ROM XA, CD-DA, Photo-CD Multisession, CD-I, Video CD, CD-Extra, CD-RW**
- **Supports divers du système opérationnel (MS-DOS, Windows 95/3.1, NT 4.0)**

Table des matières

Emplacement et Fonction des commandes	F-3
Précautions	F-5
Connexions	F-6
Introduction et Enlèvement d'un CD	F-8
Mise en marche du lecteur de CD-ROM	F-9
Introduction et Enlèvement d'une carte d'interface	F-10
Utilisation de l'alimentation	F-11
Mode de dépannage	F-12
Spécifications	F-13
Installation du logiciel pour la carte d'interface PCMCIA	F-14
Installation Windows 95	F-14
Installation Windows NT	F-18
Installation DOS/Windows 3.1	F-19

■ Description du système requis

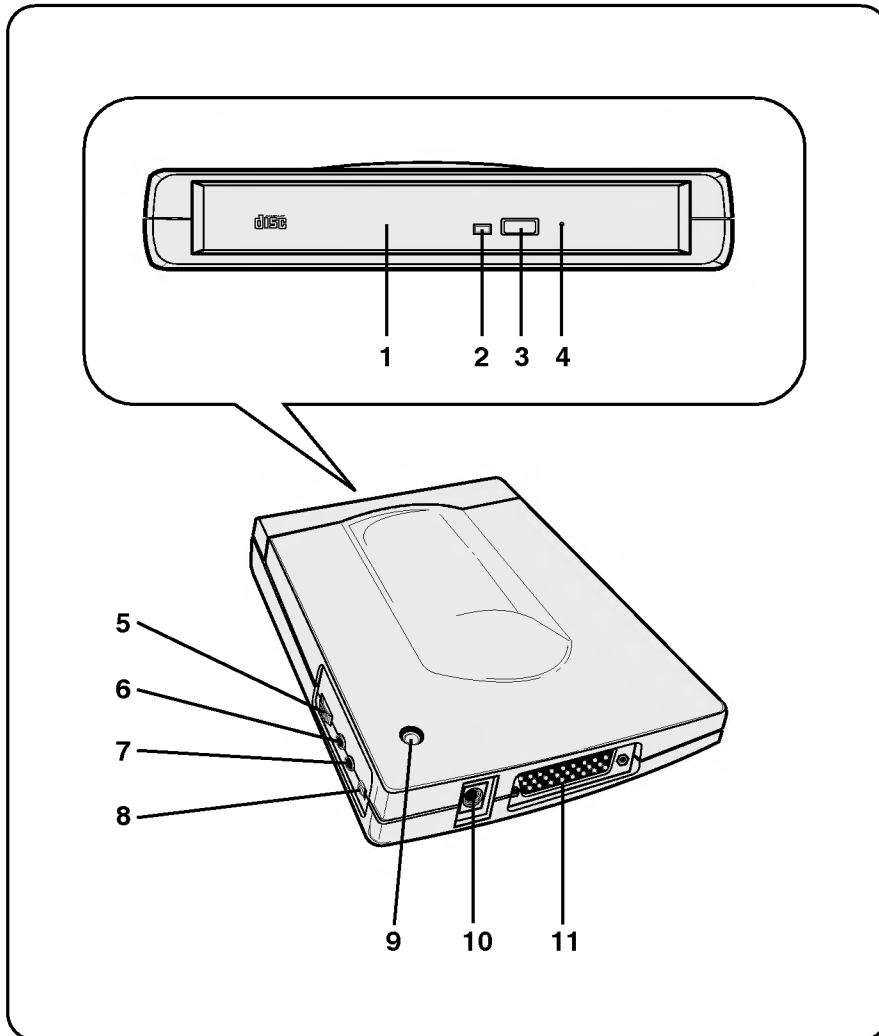
PC portable IBM ou compatible avec les éléments suivants:

- PC portable ou desktop/ fixe IBM ou compatible muni de/ avec slot pour carte PC (PCMCIA) de type II ou III
- Windows 95/3.1, NT 4.0
- Version 5.0 ou ultérieure de MS-DOS
- Lecteur de disquette (3.5")

- * Selon l'ordinateur le taux de transfert des données peut être inférieur à la capacité optimale du lecteur de CD-ROM.
En environnement Windows NT, le lecteur de CD-ROM peut ne pas être reconnu par certains ordinateurs à travers l'interface PCMCIA.

Emplacement et Fonction des commandes

■ Vue de face / Arrière / Profil droit



1. Plateau à disque

Reçoit le CD-ROM sur un plateau.

2. Témoin d'activité

Ce témoin s'allume pendant l'initialisation et la lecture des données.

3. Bouton Open

Appuyez sur le bouton afin d'éjecter le plateau à disque. Cette opération n'est possible que lorsque l'appareil est sous alimentation.

4. Trou d'éjection d'urgence

Introduisez une tige dans le trou pour éjecter le plateau manuellement ou lorsque l'appareil n'est pas alimenté.

5. Réglage du volume du casque

Régle le niveau de volume du casque.

6. Prise casque

La prise de 3.5mm permet de vérifier le signal sonore provenant des CD audio.

7. Prise Line out

Cette prise permet de se connecter à un haut-parleur externe muni d'un amplificateur ou avec un PC portable disposant d'un câble audio.

8. Interrupteur DC/PC

Permet de sélectionner la source d'alimentation soit DC, soit PC. Mettez l'interrupteur sur PC pour l'alimentation PCMCIA. Positionnez sur DC en cas d'utilisation de l'adaptateur d'alimentation AC.

9. Indicateur d'alimentation DC

S'allume lorsque l'adaptateur AC est en marche.

10. Prise DC IN

Connecte le lecteur de CD-ROM à l'adaptateur AC.

11. Connecteur d'interface

Permet de se raccorder à la carte d'interface PCMCIA.

■ Pièces fournies

Article	Quantité
Mode d'emploi	1
Disquette d'installation	1
Carte d'interface/ Cable (type PCMCIA)	1
Adaptateur AC	1

Précautions

■ Installation

Évitez de placer le lecteur de CD-ROM dans des endroits exposés à:

- une forte humidité
- des températures extrêmes
- des vibrations mécaniques
- aux rayons du soleil directs

■ Entretien

- Un choc brutal ou une agitation excessive du lecteur peut entraîner un trouble de fonctionnement.
- Évitez d'exposer le lecteur à un changement brusque de température. Cela pourrait provoquer de la condensation à l'intérieur du lecteur.

■ Transport

- Enlevez le CD avant un déplacement.

■ Adaptateur AC

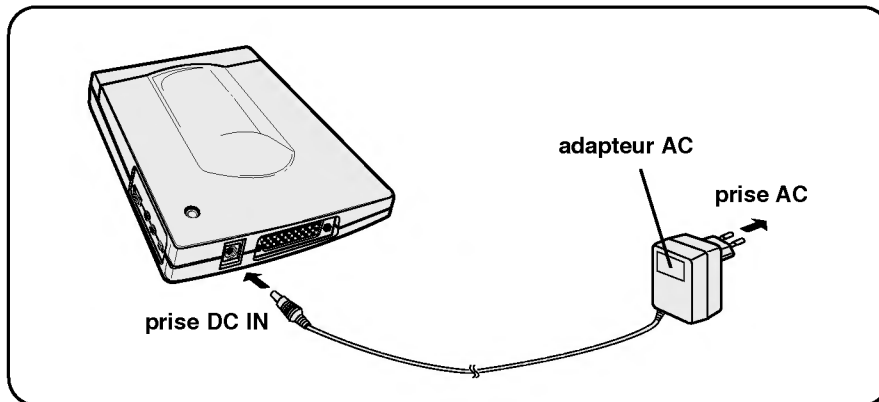
- N'effectuez aucune opération comme le branchement ou le débranchement de l'adaptateur AC avec des mains mouillées.
- Veillez à ne pas endommager l'adaptateur, avec des égratignures, ou en déformant ses dents.
- Servez-vous uniquement de l'adaptateur fourni.
- Ne démontez pas l'adaptateur AC.

■ CD

- N'utilisez pas de solvants tels que benzine, produit nettoyant ou vaporisateur anti-statique.
- Ne touchez pas la face de lecture.
- Essuyez du centre vers l'extérieur à l'aide d'un tissu sec et doux.

Connexions

■ Connexion de l'adaptateur AC

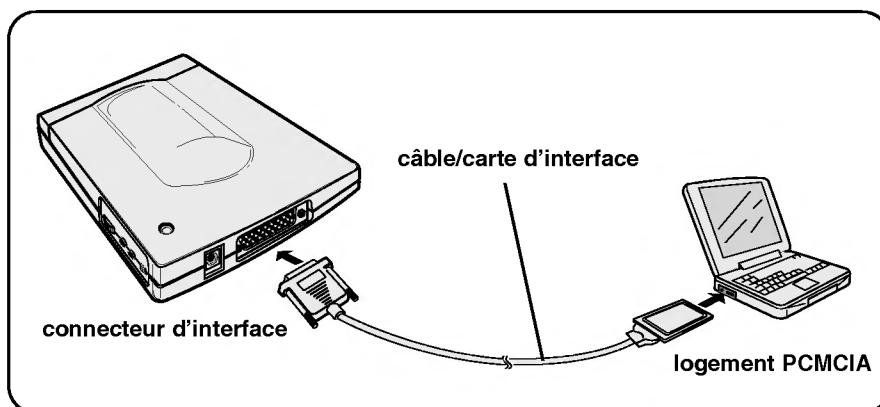


1. Connectez la fiche de l'adaptateur AC à la prise DC IN, située à l'arrière du lecteur de CD-ROM.
2. Branchez l'adaptateur AC sur la prise AC.

Notes :

- Utilisez de préférence l'adaptateur AC fourni, un autre adaptateur peut endommager le lecteur de CD-ROM.
- Au cas où le lecteur de CD-ROM ne serait pas utilisé pour une période prolongée, débranchez l'adaptateur AC.

■ Connexion du PC portable à la carte/câble PCMCIA



* *Pour éviter d'endommager le lecteur, l'ordinateur et les unités périphériques, mettez l'ordinateur et toutes unités périphériques connectées hors tension avant de procéder à l'installation matérielle.*

1. Coupez toute alimentation électrique sur les appareils avant de procéder au raccordement des câbles. Connectez la carte d'interface PCMCIA avec le connecteur d'interface situé à l'arrière du lecteur de CD-ROM. Assurez-vous que le câble de la carte d'interface PCMCIA est solidement raccordé au connecteur d'interface à l'arrière du lecteur de CD-ROM.
2. Insérez solidement la carte d'interface dans le logement PCMCIA de votre PC portable.
3. Mettez votre PC en marche afin d'installer le lecteur de CD-ROM PCMCIA. Suivez la méthode d'installation indiquée par le logiciel.

Note :

- Veillez à ce que le câble ne soit pas abîmé au cours de l'opération.

■ Pour l'utilisation sur un PC fixe muni d'un lecteur de la carte PC (ou adaptateur de la carte PC)

- Un lecteur de la carte PC commercialisé (ou adaptateur de la carte PC) est requis pour connecter le lecteur de CD-ROM au PC fixe. Lisez le mode d'emploi du lecteur de carte PC (ou adaptateur de carte PC) afin d'acquérir la méthode d'installation et davantage d'information.

Introduction et Enlèvement d'un CD

■ *Introduction d'un CD*

1. Pressez le bouton Open afin de faire sortir le plateau à CD.
2. Posez un CD sur le plateau de manière à ce que la face de lecture soit tournée vers le bas (l'autre face à étiquette vers le haut). Pressez le centre du CD afin qu'il s'ancre sur le plateau.
3. Fermez le plateau à disque.

Note :

- Posez le CD avec précaution de façon à ce qu'il s'ancre correctement dans le plateau, avant de le fermer ; sinon le CD peut quitter le plateau et s'abîmer.

■ *Enlèvement d'un CD*

1. Pressez le bouton Open. Le plateau à disque sortira.
2. Sortez le CD attentivement en le soulevant. Soulevez-le en le tenant par les bords après avoir appuyé sur le support central.
3. Fermez le plateau à disque.

Mise en marche du lecteur de CD-ROM

■ *Mise en marche d'un CD audio*

Vous pouvez écouter de la musique soit au casque soit par un système de haut-parleur externe, (non fourni), branché respectivement à la prise de casque ou à la prise line out.

Veillez à baisser le volume avant de mettre en marche un CD audio.

1. **Pressez le bouton Open afin d'ouvrir le plateau à disque.**
2. **Insérez un CD audio, le côté étiqueté face à vous. Assurez-vous que le disque s'emboîte à sa place. Fermez le plateau.**
3. **Branchez votre casque ou le système de haut-parleur externe à la prise de casque ou à la prise line out.**
4. **Appuyez sur le bouton Open pendant 2 secondes jusqu'à ce que le témoin d'activité vacille.**
5. **Tournez le bouton de volume de casque afin de régler le niveau votre écoute.**

Notes :

- Si vous voulez passer à la piste suivante pendant que l'appareil est en marche, pressez le bouton Open pendant plus de deux secondes jusqu'à ce que l'indicateur vacille de manière continue. L'appareil passe à la piste suivante.
- Certains CD-ROM vous permettent d'écouter des sons ou de la musique soit à travers le casque soit à travers un système de haut parleur externe (non fourni) branché à la prise de casque/ prise line out du lecteur de CD-ROM. Si votre PC portable est équipé d'un système de haut-parleur et d'une prise Line in, utilisez un câble audio (non fourni) pour raccorder la prise Line in de l'ordinateur à la prise Line out du lecteur de CD-ROM.

Introduction et Enlèvement d'une carte d'interface

■ Pour les utilisateurs de Windows 95

La carte à câble d'interface fournie soutient la fonction de Plug & Play de Windows 95. Une fois votre PC portable en marche, vous pouvez insérer et enlever la carte d'interface sans risquer d'abîmer le hardware. Effectuez les étapes suivantes avant d'enlever la carte d'interface.

1. Cliquez sur l'icône PC card  dans la barre des tâches.
2. Cliquez sur "Stop Standard IDE/ESDI Hard Disk Controller".

Stop Standard IDE/ESDI Hard Disk Controller

3. Assurez-vous que le message "You may safely remove this device" est affiché et cliquez ensuite sur  .



4. Enlevez la carte d'interface.

Utilisation de l'alimentation

■ En cas d'alimentation par le PC portable (à travers la carte d'interface)

Si la carte à câble d'interface fournie relie le PC portable au lecteur de CD-ROM, vous pouvez faire fonctionner le lecteur de CD-ROM à l'aide du cordon d'alimentation de votre PC portable (Vous n'avez pas besoin de connecter l'adaptateur AC). Votre lecteur de CD-ROM sera automatiquement alimenté lors que le PC portable se met en marche. L'interrupteur DC/PC du lecteur de CD-ROM doit être positionné sur le PC.

Notes :

- Il se peut que l'alimentation de l'ordinateur ne soit pas suffisante pour alimenter seule le lecteur de CD-ROM. Dans ce cas, le lecteur de CD-ROM ne doit pas fonctionner à plein. Utilisez l'adaptateur AC fourni.
- En cas d'alimentation du PC, la vitesse du transfert des données est de 7x au maximum.

■ *En cas d'utilisation de l'adaptateur d'alimentation AC*

Positionnez l'interrupteur DC/PC sur le DC. L'indicateur DC s'allumera. Dans ce cas, la vitesse du transfert des données est de 12x au maximum.

Mode de dépannage

Vérifiez qu'un éventuel problème rencontré ne figure pas dans la liste suivante avant de recourir au service après-vente.

Problème	Cause probable	Solution
Your Votre PC portable ne reconnaît plus le lecteur de CD-ROM ou ne fonctionne pas correctement.	L'adaptateur AC n'est pas branché correctement dans la prise ou dans la prise DC IN.	Branchez correctement l'adaptateur AC.
	L'ordinateur n'est pas encore configuré.	Configurez l'ordinateur.
	La carte d'interface n'est pas connectée correctement au lecteur de CD-ROM ou à l'ordinateur.	Connectez correctement la carte d'interface.
	L'alimentation vient de l'ordinateur tandis que l'interrupteur PC/DC du lecteur est mis sur le DC.	Positionnez l'interrupteur PC/DC sur le PC.
	Lorsque l'alimentation vient de l'ordinateur, la puissance n'est pas suffisante.	Utilisez l'adaptateur AC.
Vous n'entendez pas le son de la prise de casque du lecteur de CD-ROM.	Le casque n'est pas connecté.	Connectez le casque à la prise.
	Le volume du casque du lecteur de CD-ROM est sur "0".	Règlez le volume sur un niveau plus élevé.
Sound Le son fait défaut ou les données ne sont pas lues.	Le CD est placé, face étiquetée vers le bas.	Placez le CD la face étiquetée haut.
	Le CD est sale.	Essuyez le CD.
	Le CD est abîmé.	Remplacez par un autre CD.
	Souillures sur le disque ou le support (poussière, graisse, cheveu...)	Nettoyez le disque ou le plateau.

Spécifications

Format applicable au disque	CD-DA (CD audio), CD-ROM (Mode 1 et Mode 2 Forme 1), CD-ROM XA (Mode 2 Forme 2), CD-I, Video CD, Photo CD (Session multiple), CE-Extra, CD-RW.
Environnement Opérationnel	Température : 5° à 45° Humidité : 10% à 80%
Source d'alimentation	<ul style="list-style-type: none"> • Adaptateur AC : inscrit sur la plaque • Alimentation venant de l'ordinateur : utilise l'alimentation du logement PCMCIA
Interface	PCMCIA 2 1 (carte d'interface)
Taille buffer	128KB
Taux de transfert des données	<ul style="list-style-type: none"> • Lors de l'utilisation avec l'adaptateur AC : 1500 KB/sec (10X au centre)-1800 KB/sec (12X en périphérie) • Lors de l'utilisation avec la batterie : 450 KB/sec (3X au centre)-1050 KB/sec (7X en périphérie)
Temps d'accès	Avec l'adaptateur : 130 ms Avec la batterie : le temps d'accès augmente
Performance audio	Réponse fréquence : ± 3 dB à 90Hz à 20KHz Raison S/N : 80dB Niveau de puissance (Line out) : 1.0Vrms (47k Ω) (Casque out) : 0.6Vrms (33 Ω) Distorsion : 0.05%
Dimension (WxHxD)	150mm x 23.4mm x 181mm
Poids	580g. approximativement
Consommation d'électricité	+ 5V DC \pm 5%, moins de 100mVp-p (ondulation), <ul style="list-style-type: none"> • En cas de l'utilisation de l'adaptateur AC : max. 1500mA • En cas d'utilisation de l'alimentation de l'ordinateur: max. 750mA

* Lorsque l'on se sert de l'interface PCMCIA afin de connecter le lecteur de CD-ROM à l'ordinateur, le taux de transfert des données du lecteur de CD-ROM dépend de la performance du gestionnaire PCMCIA dans l'ordinateur. Dans la plupart des ordinateurs, la performance du gestionnaire PCMCIA ne satisfait pas le taux de transfert des données du lecteur de CD-ROM lui-même. Par conséquent, le taux réel de transfert de données peut se trouver diminué en comparaison avec la capacité du lecteur de CD-ROM lui-même. Actuellement la vitesse du transfert dans la plupart des ordinateurs est de 12x au maximum.

Note : Les spécifications peuvent faire l'objet de modifications sans préavis en vue de leur amélioration.

Installation du logiciel pour la carte d'interface PCMCIA

■ Installation Windows 95

Introduction:

Windows 95 dispose de la carte PC (PCMCIA) dans son système opérationnel. Comme la carte **PCMCIA** est soumise à l'autorité de Plug and Play, tous ce que vous devez faire est de répondre à quelques questions. Windows 95 s'occupe du reste.

Etape 1: Assurez-vous que le logement PCMCIA est reconnu par le système.

Vérifiez que la carte PC (PCMCIA) soit sous Control Panel (Gestionnaire de programmes) dans le poste de travail, avant d'introduire la carte **PCMCIA** dans le logement PCMCIA. Si vous l'avez, cela signifie que le système opérationnel a reconnu le hardware de logement PCMCIA au cours de l'installation initiale de Windows 95.



Si vous ne le voyez pas, référez-vous au manuel de Windows 95 et utilisez l'icône Add New Hardware afin d'installer le logiciel du lecteur.

Note spéciale : Lorsque vous examinez la version de Windows 95 dans votre système à l'aide du bouton droit de la souris, cliquez sur l'icône Poste de travail, puis Propriétés. Vérifiez que vous lisez dans le répertoire principal:

*Microsoft Windows 95
4.00.950a*

Cela indique que la version est originale. Si vous lisez:

*Microsoft Windows 95
4.00.950 B*

Cela veut dire que la version de Windows 95 est OSR2 ou B.

Etape 2: Installez le lecteur de CD-ROM

Assurez-vous dans un premier temps que les connecteurs de câble sont correctement branchés entre le lecteur de CD-ROM et la carte, et que le lecteur de CD-ROM est sous alimentation. Insérez la carte PCMCIA dans le logement prévu à cet effet. En moins de deux ou trois secondes une fenêtre apparaît et vous demande l'option du lecteur pour la carte. Sélectionnez **défaut** et cliquez sur **OK**. Vous avez presque terminé l'installation de Windows 95.

Pour les utilisateurs de Windows 95, version originale:



Pour les usagers de Windows 95 version OSR2:



Cliquez sur **Next** ou pressez **Enter** afin de choisir le défaut

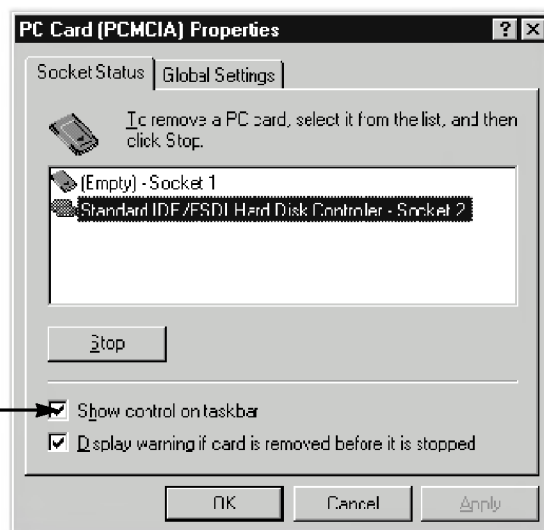


Cliquez sur **Finish** ou pressez **Enter** pour accepter le défaut

Ouvrez l'icône Poste de travail pour vérifier l'installation. Vous pouvez voir la présence d'un lecteur additionnel.



Cliquez sur le **Control Panel**, puis sur **PCMCIA** et l'image suivante apparaît.



Note : assurez-vous que ce point soit coché pour que l'icône de carte PC figure dans la barre des tâches.

■ **Installation Windows NT**

Procédez à la selection de l'itinéraire.

Control Panel->SCSI Adapteur->Drivers

Cliquez sur **Add**, insérez la disquette fournie dans le lecteur de disquette A: cliquez ensuite sur **Have Disk** et **OK**. Cliquez sur **LG Electronics PCMCIA ATA/ATAPI Adaptor**. Redémarrez le système après l'installation. La nouvelle icône du lecteur apparaît après redémarrage.

Notes:

- Le système opérationnel de Windows NT ne soutient pas Hot-Swap. La carte et le lecteur de CD-ROM doivent être correctement installés avant de démarrer sous Windows NT. Ne débranchez pas la carte ni le lecteur de CD-ROM pendant que le système est encore en marche. Eteignez l'ordinateur avant d'enlever la carte.
- Lors de l'utilisation de Windows NT, le lecteur de CD-ROM connecté à la PCMCIA, n'est pas reconnu par tous les ordinateurs.

■ **Installation DOS/Windows 3.1**

Afin d'utiliser le lecteur sous DOS/Windows 3.1, il faut que la carte et le logiciel Socket Service soient déjà installés dans votre ordinateur.

Le paquet de carte et de Socket Service software doit être compatible avec le lecteur de PC portable ou de PC fixe comme SystemSoft, CardSoft, Card Wizard, Phoenix Technology, IBM ez-play, DataBook ou Award Software. Ils doivent être au moins équivalents à la spécification 2.1 de PCMCIA. Procurez-vous les logiciels auprès de votre vendeur.

Deux étapes vont vous guider dans la procédure d'installation et dans la résolution des problèmes éventuels. Suivez-les une à une, attentivement.

Etape 1: Installation du logiciel de système PCMCIA

Le logiciel PCMCIA peut être déjà installé dès la fabrication de votre ordinateur. Sinon prenez les disquettes originales et suivez la procédure d'installation du logiciel.

Etape 2 : Installation du lecteur ATA/ATAPI

Prenez la disquette d'installation accompagnée de votre carte et mettez-la dans le lecteur A et tapez

```
A:\install
```

L'installation du lecteur de CD-ROM est très rapide. Elle procède en trois temps.

1. Copier tous les fichiers nécessaires au répertoire destiné (défaut C:\COMMUTER)
2. Backup et modifier le fichier de CONFIG.SYS, ajouté au fichier
DEVICEHIGH=C:\COMMUTER\PATAPICD.SYS
3. Backup et modifier le fichier AUTOEXEC.BAT, ajouté au fichier
C:\DOS\MSCDEX.EXE

Note spéciale : L'installation DOS/Windows est terminée. Redémarrez votre système. Nous passons à l'étape suivante, le test du système.

