

Neftis

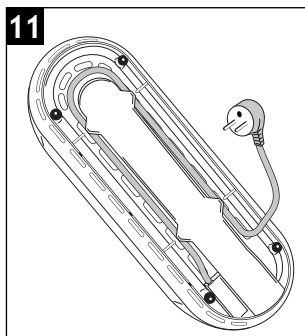
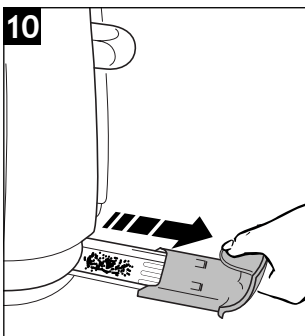
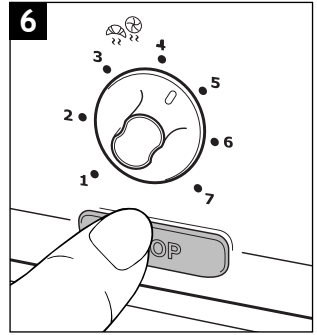
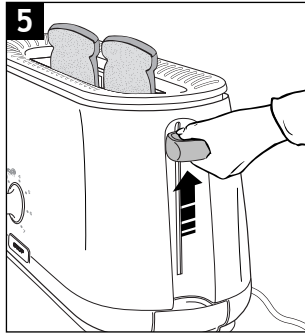
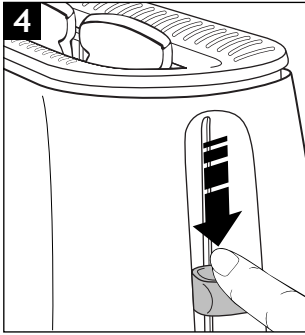
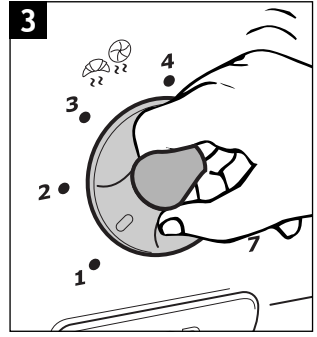
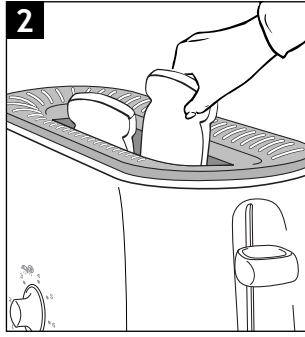
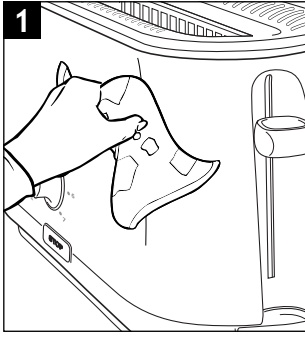
Grille-pain
Brödrost
Broodrooster

Guide d'utilisation
Gebruiksaanwijzing
Bedienungsanleitung



Réf. : 3311358 - Janvier 2005

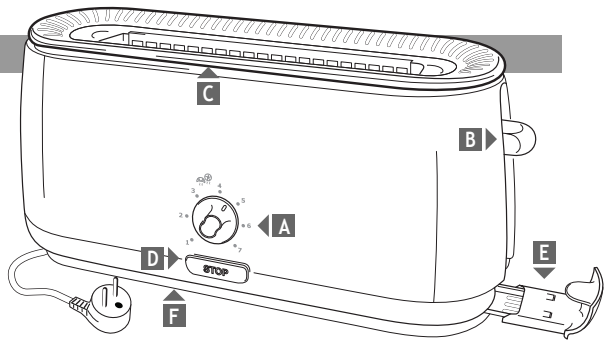
Document sujet à modification
Technische wijzigingen voorbehouden
Änderungen vorbehalten



Français

CARACTÉRISTIQUES DE L'APPAREIL :

- A Bouton de réglage (7 positions de grillage + 1 position réchauffe-viennoiserie) *
- B Levier de commande
- C Toit diffuseur de chaleur
- D Bouton "Stop/Eject"
- E Tiroir ramasse miettes
- F Range-cordon (sous l'appareil)



LIRE COMPLÈTEMENT CE MODE D'EMPLOI AVANT LA PREMIÈRE UTILISATION :

AVANT LA PREMIÈRE UTILISATION

Déballer l'appareil et enlever tous les autocollants. Lisez le mode d'emploi et suivez attentivement les instructions d'utilisation. Déroulez complètement le cordon d'alimentation. Essuyez l'extérieur de l'appareil et le cordon avec un linge humide. Séchez *Fig. 1*. Branchez la prise. Tournez le bouton de sélection sur la position réchauffe viennoiseries *Fig. 8*. Abaissez le levier de commande *Fig. 4*. Faites ainsi fonctionner l'appareil à vide une ou deux fois pour éliminer "l'odeur de neuf". Aérez la pièce.

Sur ce modèle électronique, le levier de commande ne s'enclenche que lorsque l'appareil est branché.

GRILLAGE DU PAIN

Le levier de commande est en position haute, disposez les tranches de pain dans la fente *Fig. 2*. Tourner le bouton de réglage entre 1 et 7 suivant la nature et l'épaisseur du pain *Fig. 3*.

Réglage du grillage selon le résultat souhaité :

- | | |
|-------------------------|-------------------|
| 1 Peu grillé | 4 - 5 Bien grillé |
| 2 - 3 Légèrement grillé | 6 - 7 Très grillé |

Abaissez le levier de commande. Celui-ci se verrouille en position basse et les grilles de maintien centrent automatiquement les tranches de pain entre les éléments chauffants pour un grillage parfait des deux côtés *Fig. 4*.

Sur ce modèle électronique, le bouton de commande monte et baisse du chariot ne s'enclenche en position basse que lorsque l'appareil est branché.

Réduisez la position du bouton de réglage si vous n'utilisez pas toute la capacité de l'appareil.

Le grille-pain s'arrête automatiquement en fin de grillage. Le bouton de commande remonte et le pain est mis à disposition.

FONCTION STOP/EJECT

Pour interrompre le fonctionnement grillage ou réchauffage en cours, appuyez sur la touche "Stop" *Fig. 6*.

Ne forcez jamais la remontée du bouton de commande, vous risquez d'en détériorer le mécanisme.

FONCTION HI-LIFT

Pour saisir plus facilement les petites tranches de pain, montez le levier de commande une fois le cycle de grillage terminé *Fig. 5*.

RÉCHAUFFAGE DES VIENNOISERIES

Posez directement les petits pains, brioches ou les croissants sur le toit diffuseur de chaleur *Fig. 7*.

N'utilisez pas l'appareil pour griller simultanément des tranches de pain et réchauffer des viennoiseries. N'utilisez pas le toit diffuseur pour cuire ou décongeler des plats surgelés. Ne pas réchauffer de denrées grasses ou sucrées susceptibles de couler.

Tournez le bouton de sélection sur la position réchauffe viennoiseries *Fig. 8*. Abaissez le levier de commande jusqu'à le verrouiller.

La chaleur remonte et se diffuse à travers le toit diffuseur de chaleur pour réchauffer les viennoiseries de façon homogène. Lorsque le grille-pain s'arrête, le levier de commande remonte.

Pour réchauffer l'autre face, retournez les viennoiseries à l'aide d'un gant ou d'une pince à pains si nécessaire (*pince à pain et gants non fournis avec le produit*), sur le toit diffuseur encore chaud *Fig. 9*. Laissez 1 à 2 minutes, ou relancez un 2^e cycle selon les viennoiseries si nécessaire.

Le toit diffuseur est très chaud. Évitez de le toucher.

ENTRETIEN, NETTOYAGE

Nettoyez régulièrement votre grille-pain.

Après utilisation et avant tout entretien, nettoyage ou rangement débrancher et laissez refroidir l'appareil.

Pour nettoyer le tiroir ramasse-miettes : retirez-le, videz les miettes. Faites-le régulièrement : idéalement après chaque utilisation (*grillage ou réchauffage*) *Fig. 10*. Vérifiez avant chaque utilisation que le tiroir est bien en place dans son logement.

S'il reste des croûtes, miettes ou débris entre les éléments chauffants ou dans l'appareil, retournez-le, ouverture vers le bas pour faire tomber ces résidus.

N'intervenez jamais à l'intérieur de l'appareil avec un objet métallique au risque de provoquer des détériorations graves.

Essuyez l'extérieur de l'appareil et le cordon avec un linge humide. Séchez *Fig. 1*.

Pour l'entretien n'utilisez ni produit agressif (décapant à base de soude, produit d'entretien des métaux, eau de javel, etc.), ni ustensiles métalliques, éponges grattoir ou tampons abrasifs.

Pour le toit réchauffeur, n'utilisez pas de produits d'entretien des métaux (inox, cuivre...) mais un chiffon doux, ou une éponge légèrement humide avec un produit vaisselle et séchez.

Ne passez pas le tiroir ramasse-miettes au lave-vaisselle.

RANGEMENT

Attendez le refroidissement complet de l'appareil avant de le ranger, surtout dans le cas d'un endroit fermé, la chaleur pourrait causer des dommages à tout matériau.

Pour ranger le cordon, enroulez-le dans le range-cordon situé sous l'appareil *Fig. 11*.

L'emballage est recyclable ♻️, mais il peut-être utile pour transporter ou retourner le grille-pain à une station service après-vente agréée (*voir liste jointe*).

* Selon modèle

PRÉVENTION DES ACCIDENTS DOMESTIQUES

- La sécurité de cet appareil est conforme aux règles techniques et aux normes en vigueur.
 - Directive Compatibilité Electro magnétique 89/336/CEE modifiée 92/31/CEE et 93/68/CEE.
 - Directive Basse tension 73/23/CEE modifiée 93/68/CEE.
- Vérifiez que la tension du réseau correspond bien à celle indiquée sur l'appareil (courant alternatif seulement).
- Compte-tenu de la diversité des normes en vigueur, si l'appareil est utilisé dans un pays différent de celui où il a été acheté, faites-le vérifier par une station service agréée (voir liste jointe).
- Assurez-vous que l'installation électrique est conforme aux normes en vigueur et suffisante pour alimenter un appareil de cette puissance.
- Branchez toujours l'appareil sur une prise reliée à la terre.
- Ne laissez pas le cordon pendre ou toucher les parties chaudes de l'appareil.
- Ne rangez pas le cordon ou la prise dans l'appareil entre les grilles.
- Ne débranchez pas l'appareil en tirant sur le cordon.
- N'utilisez qu'une rallonge en bon état, avec une prise de terre reliée à la terre, et avec un fil conducteur de section au moins égale au fil fourni avec le produit.
- Afin d'éviter les chocs électriques, ne plongez jamais le fil électrique, la prise de courant ou l'appareil dans l'eau ou un autre liquide.
- N'utilisez pas ou n'introduisez pas dans le grille-pain d'ustensiles en métal qui pourraient provoquer des courts-circuits (cuillère, couteau...).
- Utilisez un plan de travail stable à l'abri des projections d'eau et en aucun cas dans une niche de cuisine intégrée.
- Ne portez ou ne déplacez pas l'appareil pendant l'utilisation.

PRÉCAUTIONS IMPORTANTES

Lors de l'utilisation d'appareils électriques, un certain nombre de règles élémentaires doivent être respectées, en particulier les suivantes :

A FAIRE

- Lisez entièrement le mode d'emploi et suivez attentivement les instructions d'utilisation.
- L'appareil doit être exclusivement en position debout, jamais couché, incliné ou à l'envers.
- Avant chaque utilisation, vérifiez que le tiroir ramasse miettes est bien dans son logement.
- Enlevez régulièrement les miettes de la trappe ou du tiroir ramasse-miettes.
- Le bouton de commande du chariot doit être dans la position haute quand vous branchez ou débranchez votre appareil.
- Débranchez l'appareil quand il ne sert pas et avant de le nettoyer. Attendez qu'il refroidisse pour le nettoyer ou avant de le ranger.
- En fin de cycle, si les tranches de pain restaient coincées entre les grilles, débranchez, et attendez que l'appareil refroidisse avant de retirer le pain.
- Débranchez l'appareil si une anomalie de fonctionnement se produisait.

A NE PAS FAIRE

- Cet appareil n'est pas destiné à être utilisé par des enfants ou d'autres personnes sans assistance et supervision si leurs capacités physiques, sensorielles ou mentales les empêchent d'utiliser l'appareil en toute sécurité.
- Les jeunes enfants doivent être surveillés afin de s'assurer qu'ils ne jouent pas avec l'appareil.
- Ne laissez jamais l'appareil fonctionner sans surveillance et particulièrement à chaque premier grillage ou changement de réglage.
- N'utilisez pas l'appareil pour tout autre usage que celui pour lequel il a été conçu.
- Ne touchez pas les parties métalliques ou chaudes de l'appareil en cours d'utilisation, utilisez les poignées.
- N'utilisez pas ou n'introduisez pas dans le grille-pain d'ustensiles en métal qui pourraient provoquer des courts-circuits (cuillère, couteau...)
- N'ajoutez pas au grille-pain des accessoires qui ne sont pas recommandés par le fabricant car cela peut-être dangereux.
- Afin d'éviter les chocs électriques, ne plongez pas dans l'eau le fil électrique, la prise de courant ou tout l'appareil.
- Ne grillez pas de pains susceptibles de fondre (avec glaçage) ou de couler dans le toaster, cela pourrait causer des dommages ou un risque de feu.
- N'introduisez pas dans l'appareil des trop grosses tranches de pain susceptibles de coincer le mécanisme du grille-pain.
- N'utilisez pas l'appareil si :
 - celui-ci a un cordon défectueux ou endommagé,
 - l'appareil est tombé et présente des détériorations visibles ou des anomalies de fonctionnement.

Dans chacun de ces cas, l'appareil doit être envoyé au centre de service après-vente agréé le plus proche, afin d'éviter tout danger. Consultez la garantie.

- N'utilisez l'appareil que dans la maison. Évitez les lieux humides.
- Ne posez pas votre grille-pain sur toutes surfaces chaudes, ni trop près d'un four chaud.
- Ne pas couvrir l'appareil pendant son fonctionnement.
- Le pain peut brûler, aussi l'appareil ne doit pas être utilisé à proximité ou en dessous de rideaux et autres matériaux combustibles (étagères, meubles...). L'appareil doit être utilisé sous surveillance.
- Ne pas utiliser le tiroir ramasse miettes pour réchauffer sur le toit.
- Ne jamais poser d'ustensiles, objet, plat, bol, tasse, biberon, assiette, barquette, papier culinaire ou aluminium sur le toit réchauffeur ou dans l'appareil.
- Ne placez jamais de papier, carton ou plastique dans, sur ou sous l'appareil.
- S'il arrivait que certaines parties du produit s'enflamment, ne tentez jamais de les éteindre avec de l'eau. Débranchez l'appareil et étouffez les flammes avec un linge humide.
- Ne tentez jamais d'enlever le pain lorsque le cycle de grillage est enclenché.
- N'utilisez pas le grille-pain comme source de chaleur ou de séchage.
- N'utilisez pas le grille-pain pour cuire, griller, réchauffer ou décongeler des plats surgelés.
- Pour votre sécurité, ne démontez jamais l'appareil vous-même. Faites appel à un Centre de Service agréé (voir liste jointe).

Cet appareil a été conçu pour un usage domestique uniquement, toute utilisation professionnelle, non appropriée ou non conforme au mode d'emploi n'engage ni la responsabilité, ni la garantie du fabricant.

GARDEZ PRÉCIEUSEMENT CES CONSIGNES



- Participons à la protection de l'environnement ! Votre appareil contient de nombreux matériaux valorisables ou recyclables.
- Confiez celui-ci dans un point de collecte ou à défaut dans un centre service agréé pour que son traitement soit effectué.