

Moulinex®

compacteo®



FR

EN

DE

NL

ES

PT

IT

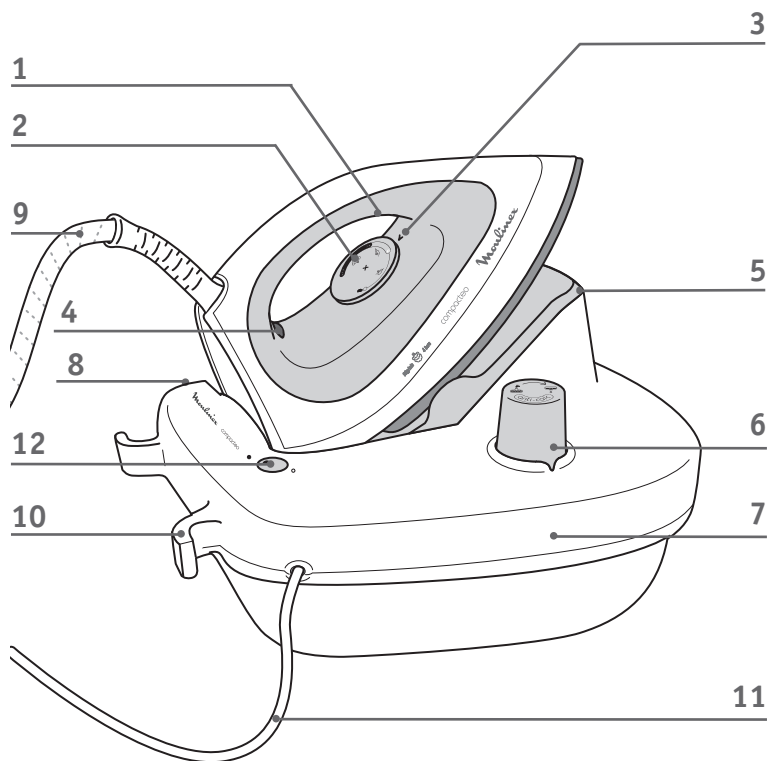
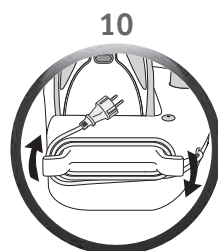
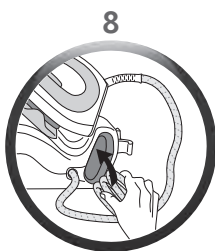
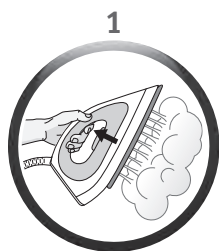
TR

RU

UK

EL

www.moulinex.com



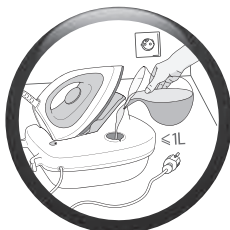


fig. 1

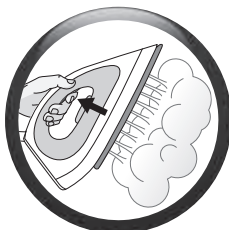


fig. 2



fig. 3

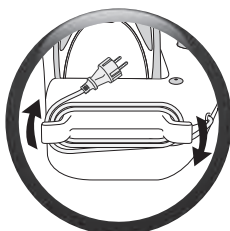


fig. 4



fig. 5

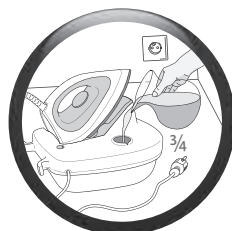


fig. 6

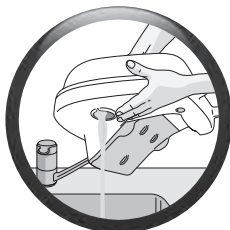


fig. 7

RECOMMANDATIONS IMPORTANTES

FR

Consignes de sécurité

- Lisez attentivement le mode d'emploi avant la première utilisation de votre appareil : une utilisation non conforme au mode d'emploi dégageait la marque de toute responsabilité.
- Pour votre sécurité, cet appareil est conforme aux normes et réglementations applicables (Directives Basse Tension, Compatibilité Electromagnétique, Environnement ...).
- Votre centrale vapeur est un appareil électrique : il doit être utilisé dans des conditions normales d'utilisation. Il est prévu pour un usage domestique uniquement.
- Il est équipé de 2 systèmes de sécurité :
 - une soupape évitant toute surpression, qui en cas de dysfonctionnement de l'appareil, laisse échapper le surplus de vapeur,
 - un fusible thermique pour éviter toute surchauffe.
- Branchez toujours votre centrale vapeur :
 - sur une installation électrique dont la tension est comprise entre 220 et 240 V.
 - sur une prise électrique de type «terre».

Toute erreur de branchement peut causer un dommage irréversible et annule la garantie.

Si vous utilisez une rallonge, vérifiez que la prise est bien de type bipolaire 10A avec conducteur de terre.

- Déroulez complètement le cordon électrique avant de le brancher sur une prise électrique de type terre.
- Si le cordon d'alimentation électrique ou le cordon vapeur est endommagé, il doit être impérativement remplacé par un Centre Service Agréé afin d'éviter un danger.
- Ne débranchez pas l'appareil en tirant sur le cordon.
- Débranchez toujours votre appareil :
 - avant de remplir ou de rincer la chaudière,
 - avant de le nettoyer,
 - après chaque utilisation.
- L'appareil doit être utilisé et posé sur une surface stable ne craignant pas la chaleur. Lorsque vous posez le fer sur le repose-fer, assurez-vous que la surface sur laquelle vous le reposez est stable.
- Cet appareil n'est pas prévu pour être utilisé par des personnes (y compris les enfants) dont les capacités physiques, sensorielles ou mentales sont réduites, ou des personnes dénuées d'expérience ou de connaissance, sauf si elles ont pu bénéficier, par l'intermédiaire d'une personne responsable de leur sécurité, d'une surveillance ou d'instructions préalables concernant l'utilisation de l'appareil.
- Il convient de surveiller les enfants pour s'assurer qu'ils ne jouent pas avec l'appareil.
- Ne laissez jamais l'appareil sans surveillance :
 - lorsqu'il est raccordé à l'alimentation électrique,
 - tant qu'il n'a pas refroidi environ 1 heure.
- La semelle de votre fer et la plaque repose-fer du boîtier peuvent atteindre des températures très élevées, et peuvent occasionner des brûlures : ne les touchez pas.
- Ne touchez jamais les cordons électriques avec la semelle du fer à repasser.
- Votre appareil émet de la vapeur qui peut occasionner des brûlures. Manipulez le fer avec précaution, surtout en repassage vertical. Ne dirigez jamais la vapeur sur des personnes ou des animaux.
- Ne dévissez jamais le bouchon pendant le fonctionnement de l'appareil.
- Avant de vidanger la chaudière, attendez toujours que la centrale vapeur soit froide et débranchée depuis plus de 2 heures pour dévisser le bouchon de vidange.
- Lors du rinçage de la chaudière, ne la remplissez jamais directement sous le robinet.
- Si vous perdez ou abîmez le bouchon de la chaudière, faites-le remplacer dans un Centre Service Agréé.
- Ne plongez jamais votre centrale vapeur dans l'eau ou tout autre liquide. Ne la passez jamais sous l'eau du robinet.
- L'appareil ne doit pas être utilisé s'il a chuté, s'il présente des dommages apparents, s'il fuit ou présente des anomalies de fonctionnement. Ne démontez jamais votre appareil : faites-le examiner dans un Centre Service Agréé, afin d'éviter un danger.

DESCRIPTION

- | | |
|--|---|
| 1. Commande vapeur | 7. Chaudière (à l'intérieur du boîtier) |
| 2. Bouton de réglage de température du fer | 8. Espace de rangement du cordon vapeur |
| 3. Repère de réglage de la température | 9. Cordon vapeur |
| 4. Voyant du fer | 10. Enrouleur du cordon électrique |
| 5. Plaque repose-fer | 11. Cordon électrique |
| 6. Bouchon de la chaudière | 12. Interrupteur lumineux marche/arrêt |

PRÉPARATION

Quelle eau utiliser ?

- Votre appareil a été conçu pour fonctionner avec l'eau du robinet. Cependant, dans certaines régions de bord de mer, la teneur en sel de votre eau peut être élevée. Dans ce cas, utilisez exclusivement de l'eau déminéralisée.
- N'utilisez jamais d'eau contenant des additifs (amidon, parfum, substances aromatiques, adoucissant, etc.), ni de l'eau de batterie ou de condensation (par exemple l'eau des sècheurs à linge, l'eau des réfrigérateurs, l'eau des climatiseurs, l'eau de pluie). Elles contiennent des déchets organiques ou des éléments minéraux qui se concentrent sous l'effet de la chaleur et provoquent des crachements, des coulures brunes ou un vieillissement prématuré de votre appareil.

- Si votre eau est très calcaire, mélangez 50 % d'eau du robinet et 50 % d'eau déminéralisée du commerce.

Remplissez la chaudière

- Placez le générateur sur un emplacement stable et horizontal ne craignant pas la chaleur.
- Vérifiez que votre appareil est débranché et froid.
- Dévissez le bouchon de la chaudière.
- Utilisez une carafe d'eau, remplissez-la d'un litre d'eau maximum et remplissez la chaudière en prenant soin de ne pas faire déborder d'eau - **fig.1**.
- Revissez à fond le bouchon de la chaudière.

- En cas de débordement, éliminez le surplus.

Mettez le générateur en marche

- Déroulez complètement le cordon électrique et sortez le cordon vapeur de son logement.
- Branchez votre centrale vapeur sur une prise électrique de type «terre».
- Appuyez sur l'interrupteur lumineux marche/arrêt. Il s'allume et la chaudière chauffe.
- Après 6 minutes environ la vapeur est prête.

- Durant la première utilisation, il peut se produire un dégagement de fumée et une odeur sans nocivité. Ce phénomène sans conséquence sur l'utilisation de l'appareil disparaîtra rapidement.

UTILISATION

Repassez à la vapeur

- Placez le bouton de réglage de température du fer sur le type de tissu à repasser (voir tableau ci-dessous).
- Le voyant du fer s'allume.

REGLAGE TEMPERATURE EN FONCTION DU TYPE DE TISSU A REPASSER :	
TYPE DE TISSUS	RÉGLAGE DU BOUTON DE TEMPERATURE
Synthétiques, soie (polyester, acetate, acrylique, polyamide)	● ☒
Laine, viscose	●● ☒
Lin, coton	●●● ☒

- Pour obtenir de la vapeur, appuyez sur la commande vapeur située sous la poignée du fer - fig.2.
- La vapeur s'arrête en relâchant la commande.
- Commencez d'abord par les tissus qui se repassent à basse température et terminez par ceux qui supportent une température plus élevée (●●● ou Max).
- Lors de la première utilisation ou si vous n'avez pas utilisé la vapeur depuis quelques minutes : appuyez plusieurs fois de suite sur la commande vapeur - fig.2 en dehors de votre linge. Cela permettra d'éliminer l'eau froide du circuit de vapeur.
- Pour les tissus délicats, actionnez très modérément la commande vapeur située sous la poignée du fer pour éviter des coulures éventuelles.
- Si vous utilisez de l'amidon, pulvérisez-le à l'envers de la face à repasser.

Si vous repassez des tissus en fibres mélangées, réglez la température de repassage sur la fibre la plus fragile.

- Si vous repassez des vêtements en laine, appuyez juste sur la commande vapeur - fig.2 du fer par impulsions, sans poser le fer sur le vêtement. Vous éviterez ainsi de le lustrer.

Repassez à sec

- N'appuyez pas sur la commande vapeur - fig.2.

Défroissez verticalement

- Réglez le bouton de température du fer sur la position maxi.
- Suspendez le vêtement sur un cintre et tendez légèrement le tissu d'une main. **La vapeur produite étant très chaude, ne défroissez jamais un vêtement sur une personne, mais toujours sur un cintre.**
- Appuyez sur la commande vapeur - fig.2 par intermittence en effectuant un mouvement de haut en bas - fig.3.

- Pour les tissus autres que le lin ou le coton, maintenez le fer à quelques centimètres afin de ne pas brûler le tissu.

Remplissez la chaudière en cours d'utilisation

- TRÈS IMPORTANT : Avant d'ouvrir votre chaudière, assurez-vous qu'il n'y ait plus de vapeur. Pour cela, appuyez sur la commande vapeur du fer - fig.2 jusqu'à ce qu'il n'y ait plus de vapeur.

- Arrêtez le générateur en appuyant sur l'interrupteur marche/arrêt et débranchez la prise.

Ne dévissez jamais le bouchon de la chaudière tant que le fer émet de la vapeur.

- Dévissez lentement le bouchon de la chaudière.
- Utilisez une carafe d'eau et remplissez-la d'un litre d'eau maximum.
- Remplissez la chaudière, en prenant soin de ne pas faire déborder l'eau. En cas de débordement, éliminez le surplus.
- Revissez à fond le bouchon de la chaudière, rebranchez votre générateur et remettez l'appareil en marche.

Rangez le générateur

- Eteignez l'interrupteur marche/arrêt et débranchez la prise.
- Enroulez le cordon électrique (10) - fig.4.
- Posez le fer sur la plaque repose-fer du générateur.
- Rangez le cordon vapeur (8) - fig.5.
- Laissez refroidir le générateur avant de le ranger si vous devez le stocker dans un placard ou un espace étroit.
- Vous pouvez ranger votre générateur de vapeur en toute sécurité.

Ne posez jamais le fer sur un repose-fer métallique, ce qui pourrait l'abîmer mais plutôt sur la plaque repose-fer du boîtier : elle est équipée de patins anti-dératants et a été conçue pour résister à des températures élevées.

ENTRETIEN ET NETTOYAGE

Avant tout entretien, assurez-vous que l'appareil est débranché et que la semelle et la plaque repose-fer sont froides.

N'utilisez aucun produit d'entretien ou de détartrage pour nettoyer la semelle ou le boîtier. Ne passez jamais le fer ou son boîtier sous l'eau du robinet.

Nettoyez la semelle

- Nettoyez régulièrement la semelle avec une éponge non métallique.

Nettoyez le boîtier

- Nettoyez de temps en temps les parties plastiques à l'aide d'un chiffon doux légèrement humide.

Rincez la chaudière (une fois par mois)

- Attention : Pour prolonger l'efficacité de votre chaudière et éviter les rejets de tartre, vous devez impérativement rincer la chaudière toutes les 10 utilisations (environ une fois par mois).
- Vérifiez que le générateur est froid et débranché depuis plus de 2 heures.
- Dévissez lentement le bouchon de la chaudière.
- Avec une carafe, remplissez la chaudière au 3/4 avec l'eau du robinet - fig.6.
- Remuez le boîtier quelques instants puis videz-le complètement au-dessus de votre évier - fig.7.
- Pour obtenir un bon résultat, nous vous conseillons de renouveler l'opération une deuxième fois.

Si votre eau est calcaire, augmentez les fréquences. Surtout, n'utilisez pas de produits détartrants pour rincer la chaudière : ils pourraient l'endommager.

UN PROBLÈME AVEC VOTRE CENTRALE VAPEUR ? FR

Problèmes	Causes possibles	Solutions
La centrale vapeur ne s'allume pas ou le voyant du fer n'est pas allumé.	L'appareil n'est pas sous tension.	Vérifiez que l'appareil est bien branché sur une prise en état de marche et qu'il est sous tension.
L'eau coule par les trous de la semelle.	Votre thermostat est déréglé : la température est toujours trop basse.	Contactez un Centre Service Agréé.
	Vous utilisez de la vapeur alors que votre fer n'est pas suffisamment chaud.	Vérifiez le réglage du thermostat. Attendez que le voyant du fer soit éteint avant d'actionner la commande vapeur.
	L'eau s'est condensée dans les tuyaux car vous utilisez la vapeur pour la première fois ou vous ne l'avez pas utilisée depuis quelques temps.	Appuyez sur la commande vapeur en dehors de votre table à repasser, jusqu'à ce que le fer émette de la vapeur.
	La chaudière est trop remplie.	Ne remplissez pas la chaudière à ras bord
Des traces d'eau apparaissent sur le linge.	Votre housse de table est saturée en eau car elle n'est pas adaptée à la puissance d'un générateur.	Assurez-vous d'avoir une table adaptée (plateau grillagé qui évite la condensation).
Des coulures blanches sortent des trous de la semelle.	Vous utilisez des produits chimiques détartrants ou des additifs dans l'eau de repassage.	N'ajoutez jamais aucun produit dans le réservoir (voir § quelle eau utiliser). Contactez un Centre Service Agréé.
La semelle est sale ou brune et peut tacher le linge.	Vous utilisez une température trop importante.	Reportez-vous à nos conseils sur le réglage des températures.
	Votre linge n'a pas été rincé suffisamment ou vous avez repassé un nouveau vêtement avant de le laver.	Assurez vous que le linge est suffisamment rincé pour supprimer les éventuels dépôts de savon ou produits chimiques sur les nouveaux vêtements.
	Vous utilisez de l'amidon.	Pulvérisez toujours l'amidon sur l'envers de la face à repasser.
Il y a peu ou pas de vapeur.	La chaudière est vide.	Remplissez la chaudière.
	La température de la semelle est réglée au maximum.	Le générateur fonctionne normalement mais la vapeur, très chaude, est sèche, donc moins visible.
	La chaudière n'est pas encore prête.	Après la mise en marche, attendez 6 min.

Problèmes	Causes possibles	Solutions
De la vapeur sort autour du bouchon.	Le bouchon est mal serré.	Resserrez le bouchon.
	Le joint du bouchon est endommagé.	Contactez un Centre Service Agréé.
	L'appareil est défectueux.	N'utilisez plus le générateur et contactez un Centre Service Agréé.
De la vapeur ou de l'eau sortent au-dessous de l'appareil.	L'appareil est défectueux.	N'utilisez plus le générateur et contactez un Centre Service Agréé.

S'il n'est pas possible de déterminer la cause d'une panne, adressez-vous à un Centre de Service Après-Vente agréé.

● Participons à la protection de l'environnement !

- ① Votre appareil contient de nombreux matériaux valorisables ou recyclables.
- ➔ Confiez celui-ci dans un point de collecte ou à défaut dans un centre service agréé pour que son traitement soit effectué.



IMPORTANT RECOMMENDATIONS

Safety instructions

- Please read these instructions carefully before first use. This product has been designed for domestic use only. Any commercial use, inappropriate use or failure to comply with the instructions, the manufacturer accepts no responsibility and the guarantee will not apply.
- For your safety, this appliance conforms to the applicable standards and regulations (Low Voltage, Electromagnetic Compatibility, Environmental Directives, as applicable...).
- Your steam generator is an electrical appliance. It should be used under normal conditions. It is intended for domestic use only.
- Your generator is fitted with 2 safety systems:
 - A valve avoids any excess pressure build-up, to let excess steam escape in the event of the appliance malfunctioning;
 - a thermal fuse to prevent the appliance from overheating.
- Always plug your steam generator into:
 - an electrical installation with voltage between 220V and 240V.
 - an earthed socket.
 Connecting to the wrong voltage may cause irreparable damage to the appliance and will invalidate your guarantee.

If you are using a mains extension lead, ensure that it is correctly rated (10A) with an earth, and is fully extended.
- Completely unwind the power cord from its storage space before connecting to an earthed socket.
- If the electric power cord or the iron-unit is damaged, it must be replaced by an Approved Service Centre in order to prevent any danger.
- Do not unplug the appliance by pulling on the cord.

Always unplug your appliance:

 - before rinsing out the boiler or before filling the water tank,
 - before cleaning your generator,
 - after each use.
- The appliance must be used and positioned on a stable, flat, heat-resistant surface. When you place the iron on the iron rest, make sure that the surface on which you place it is stable.
- This appliance is not intended for use by persons (including children) with reduced physical, sensory or mental capabilities, or lack of experience and knowledge, unless they have been given supervision or instruction concerning use of the appliance by a person responsible for their safety.
- Children should be supervised to ensure that they do not play with the appliance.
- Never leave the appliance unattended :
 - when it is connected to the mains,
 - until it has cooled down (around 1 hour).
- The soleplate and generator iron-rest can become very hot and cause burns: never touch these parts. Never touch the electric cords with the soleplate of the iron.
- Your appliance gives off steam which can cause burns. Handle your iron carefully, particularly when using the vertical steam function. Never direct the steam towards persons or animals.
- Never unscrew the boiler cap while the appliance is on.
- Before unscrewing the boiler rinse cap, wait until the generator is cold (unplugged for more than 2 hours).
- While rinsing out the boiler, never fill it directly under the tap.
- If you lose or damage the boiler rinse cap, have it replaced by an approved Service Centre.
- Never immerse your steam generator in water or any other liquid. Never hold it under the water tap.
- The appliance must not be used if it has fallen to the floor, shows evidence of damage, leaks or fails to function correctly. Never dismantle your appliance. To avoid any danger, have it inspected in an approved service centre.
- This appliance has been designed for domestic use only. Any commercial use, inappropriate use or failure to comply with the instructions, the manufacturer accepts no responsibility and the guarantee will not apply.

EN

DESCRIPTION

- | | |
|-------------------------------------|----------------------------------|
| 1. Steam control button | 7. Boiler (inside the base-unit) |
| 2. Iron temperature adjustment dial | 8. Steam cord storage space |
| 3. Temperature setting mark | 9. Steam cord |
| 4. Thermostat light | 10. Electric cord tidy |
| 5. Iron rest | 11. Power cord |
| 6. Boiler cap | 12. Illuminated on/off switch |

PREPARATION

What water to use ?

- Your iron has been designed to operate using untreated tap water.
- Types of water not to use: Heat concentrates the elements contained in water during evaporation. The types of water listed below may contain organic waster, mineral or chemical elements that can cause spitting, brown staining or premature wear of the appliance: water from clothes dryers, scented or softened water, water from refrigerators, batteries, air conditioners, rain water, boiled, filtered or bottled water. These types of water should NOT be used in your MOULINEX steam generator. Also only use distilled or demineralised water as advised below.

If your water is very hard (check with your local water authority) it is possible to mix tap water with store-bought distilled or demineralised water in the following proportions : 50% untreated tap water, 50% distilled or demineralised water.

Ironing Boards

Due to the powerful steam output, a mesh type ironing board must be used to allow any excess steam to escape and to avoid steam venting sideways.

Filling the boiler

- Place your steam generator on a flat, stable, heat-resistant surface.
- Check that your appliance is unplugged and cold.
- Unscrew the boiler cap.
- Using a water jug, fill with maximum 1 litre of water untreated tap. Fill the boiler, taking care that the water does not spill over **fig.1**. If this occurs, remove the excess water.
- Replace the boiler cap, screwing on firmly, but not over tight.

If this occurs, remove the excess water.

Starting the generator

- Unwind the electric cord completely and take the steam cord out of its housing.
- Plug your generator into an earthed socket.
- Press the on/off luminous switch. It comes on and the boiler heats up.
- After approximately 6 minutes the steam is ready.

The first time the appliance is used, there may be some fumes and smell but this is not harmful. They will not affect use and will disappear rapidly.

USE

Steam ironing

- Place the iron's temperature control dial according to the type of fabric to be ironed (see table below).

EN

SETTING THE TEMPERATURE ACCORDING TO TYPE OF FABRIC TO BE IRONED:	
TYPE OF FABRICS	SETTING TEMPERATURE CONTROL
Synthetics, silk (polyester, acetate, acrylic, polyamide)	● ☒
Wool, viscose	●● ☒
Linen, cotton	●●● ☒

- The thermostat light comes on.
- To obtain steam, press on the steam control button on the iron handle - fig.2.
- The steam will stop when you release the button.
- Start with the fabrics to be ironed at a low temperature and finish with those which need higher temperatures (●●● or Max).
- To prime the steam circuit, either before using the iron for the first time, or if you have not used the steam function for a few minutes, press the steam control button - fig.2. several times in a row, holding the iron away from your clothes. This will enable any cold water to be removed from the steam circuit.
- For delicate fabrics, press the steam control button (on the handle of the iron) intermittently to avoid possible water droplets appearing with the steam.
- If you are using starch, it should be sprayed onto the reverse side of the fabric to be ironed.

Mixed fibre fabrics : set the ironing temperature to the setting for the most delicate fabric.

Woollen garments : press repeatedly on the steam control button - fig.2 to obtain short bursts of steam, without placing the iron on the garment itself. This will avoid making the fabric shiny.

Dry ironing

- Do not press on the steam control button - fig.2.

Vertical steam ironing

- Set the iron temperature control dial to the MAX position.
- Hang the garment on a coat hanger and hold the fabric slightly taut with one hand. **As steam is very hot : never attempt to remove creases from a garment while it is being worn, always hang garments on a coat hanger.**
- Holding the iron in a vertical position, tilted slightly forwards, press repeatedly on the steam control button - fig.2 (underneath the iron handle) moving the iron from top to bottom - fig.3.

Recommendations : for fabrics other than linen or cotton, hold the iron a few centimetres from the garment to avoid burning the fabric.

Filling the boiler during use

- **VERY IMPORTANT** : Before opening your boiler, ensure that there is no more steam left inside by pressing the steam control button - **fig.2** located on the handle of the iron and keep it pressed down until there is no more steam.
- Stop the generator by pressing the on/off switch and unplug from the mains.

 **Never unscrew the boiler cap while it's still steaming.**

- Slowly unscrew the boiler cap.
- Using a water jug, fill with maximum 1 litre of water untreated tap.
- Fill the boiler taking care that the water does not spill over. If this occurs, remove the excess water.
- Replace the boiler cap, screwing on tightly, Plug your generator back into the mains, and switch it on.

Storing the generator

- Turn off at the main switch and unplug.
- Wind the electric cord around the cord tidy (**10**) - **fig.4**.
- Place the iron on the rest.
- Storing the steam cord (**8**) - **fig.25**.
- Leave the steam generator to cool down before putting it away if it is stored in a cupboard or confined space.
- You can store your steam generator in complete safety.

 **Never place the iron on a metal rest as this could damage it. Place it on the iron-rest on the base unit : it has non-slip pads and has been designed to withstand high temperatures.**

MAINTENANCE AND CLEANING

Before cleaning, ensure that your steam generator is unplugged and that the soleplate and the iron rest have cooled down.

Do not use detergent or descaling products for cleaning the soleplate or the base unit. Never hold the iron or the base unit under the tap.

Cleaning the soleplate

- Regularly clean the soleplate with a non-metallic sponge.

Cleaning the unit

- Clean the plastic parts of the appliance occasionally with a soft dampened cloth.

Rinsing the boiler (once a month)

- Be careful : To extend the life of your boiler and to avoid the build-up of scale, it is essential that you rinse out the boiler at least after every 10 uses (approximately once a month).
- Check that the generator is cold and unplugged for more than 2 hours.
- Slowly unscrew the boiler cap.
- Using a jug, fill the boiler 3/4 full with untreated tap water - **fig.6**.
- Shake the base unit for a few moments and then empty it completely into your sink - **fig.7**.

- To obtain the best results, we advise you to repeat this operation.



If your water is hard, increase the frequency.

In particular, do not use descaling agents for rinsing out the boiler, as they could damage it.

EN

● A PROBLEM WITH YOUR GENERATOR ?

PROBLEMS	CAUSES	SOLUTIONS
The generator does not come on and the thermostat light is not illuminated.	The appliance is not switched on.	Check that your appliance is correctly plugged in
Water runs out of the holes in the soleplate.	Water has condensed in the pipes because you are using steam for the first time or you have not used it for some time.	Press on the steam control button away from your ironing board until the iron produces steam.
	The soleplate is not hot enough.	Wait for the thermostat light to go out before activating the steam button.
	Your thermostat is faulty: the iron is not hot enough.	Contact an Approved Service Centre.
Water runs out of the holes in the soleplate.	The boiler is too full.	Do not fill the boiler right up to the top.
Water streaks appear on the linen.	Your ironing board is saturated with water because it is not suitable for use with a steam generator.	A mesh type ironing board must be used to allow any excess steam to escape.
Brown streaks come through the holes in the soleplate and stain the linen.	You are using chemical descaling agents or additives in the water for ironing.	Never add this type of product in the water tank or in the boiler (see § "for what water may be used"). Contact an Approved Service Centre.
	Your linen is not rinsed sufficiently or you have ironed a new garment before washing it.	Ensure linen is rinsed thoroughly to remove any soap deposits or chemicals on new garments which may be sucked up by the iron.
The soleplate is dirty or brown and may stain the linen.	You are ironing at too high a temperature.	See our recommendations regarding temperature control setting.
	You are using starch.	Always spray starch on the reverse side of the fabric to be ironed.
There is no steam or there is little steam.	The boiler is empty.	Fill the boiler.
	The soleplate temperature is set to the maximum.	The generator is working but steam is very hot and dry. As a consequence, it is less visible.
	The boiler is not yet ready.	After starting the appliance, wait for 6 minutes.

PROBLEMS	CAUSES	SOLUTIONS
Steam escapes from the boiler cap.	The boiler cap has not been tightened correctly.	Tighten the boiler cap correctly.
	The boiler cap seal is damaged.	Contact an Approved Service Centre to order a new boiler cap seal.
	The generator is faulty.	Stop using the generator and contact an Approved Service Centre.
Steam or water escapes under the appliance.	The generator is faulty.	Stop using the generator and contact an Approved Service Centre.

● Environment protection first !

- ① Your appliance contains valuable materials which can be recovered or recycled.
- ➔ Leave it at a local civic waste collection point.

If you have any problems or queries

please call our Customer Relations team first for expert help and advice:

0845 602 1454 - UK / (01) 677 4003 - Ireland

or consult our website - www.moulinex.co.uk



WICHTIGE

Sicherheitshinweise

- Lesen Sie diese Gebrauchsanleitung vor dem ersten Einsatz Ihres Gerätes sorgfältig durch: eine unsachgemäße Handhabung entbindet den Hersteller von jeglicher Haftung und die Garantie erlischt.
- Um Ihre Sicherheit zu gewährleisten entspricht dieses Gerät den anwendbaren Normen und Bestimmungen (Bestimmungen über Niederspannung, elektromagnetische Verträglichkeit, Materialien in Kontakt mit Lebensmitteln, Umweltverträglichkeit ...). Der Hersteller behält sich das Recht vor, im Interesse des Verbrauchers, Änderungen an den technischen Eigenschaften und der Bestandteile
- Bei dem Dampfgenerator handelt es sich um ein elektrisches Gerät: es darf nur unter normalen Nutzungsbedingungen betrieben werden. Dieses Gerät ist ausschließlich für den Hausgebrauch bestimmt.
- Ihr Generator ist mit 2 Sicherheitssystemen ausgerüstet:
 - ein Überdruckventil, aus dem im Falle einer Funktionsstörung des Geräts der überschüssige Dampf austritt.
 - einer Thermoisicherung, um einer Überhitzung vorzubeugen.
- Schließen Sie Ihren Dampfgenerator stets:
 - an ein Stromnetz an, dessen Spannung zwischen 220 und 240 V beträgt. Ein fehlerhafter Anschluss kann zu irreparablen Schäden am Dampfgenerator führen und setzt die Garantie außer Kraft.
 - an eine geerdete Steckdose an. Falls Sie ein Verlängerungskabel verwenden, vergewissern Sie sich, dass es sich um ein zweipoliges Kabel mit 10 A-Erdung handelt und es muss so verlegt werden das niemand darüber stolpern kann.
- Ziehen Sie das Kabel komplett aus der Kabelaufwicklung bevor Sie das Gerät an eine geerdete Steckdose anschließen.
- Falls das Netzkabel oder das Bügeleisenkabel beschädigt sind, müssen diese, um jegliche Gefahr zu vermeiden, unbedingt von einem autorisierten Moulinex Service-Center ersetzt werden.
- Das Gerät nicht durch Ziehen am Netzkabel vom Stromkreislauf trennen.
 - Ziehen Sie stets den Netzstecker des Dampfgenerators:
 - vor dem Füllen des Wasserbehälters oder Ausspülen des Druckbehälters,
 - vor dem Reinigen des Generators,
 - nach jedem Gebrauch. Das gleiche gilt, wenn Sie den Raum verlassen (selbst wenn es nur für einen Augenblick ist).
- Das Gerät muss auf einer stabilen, hitzunempfindlichen Fläche aufgestellt und in Betrieb gesetzt werden. Wenn Sie das Bügeleisen auf die Ablage stellen, sollten Sie sich versichern, dass die Fläche, auf die es abgestellt wird, stabil ist.
- Dieses Gerät darf nicht von Personen (inbegriffen Kindern) mit eingeschränkten körperlichen, sensorischen oder geistigen Fähigkeiten benutzt werden. Das Gleiche gilt für Personen, die keine Erfahrung mit dem Gerät besitzen oder sich mit ihm nicht auskennen, außer wenn sie von einer für ihre Sicherheit verantwortlichen Person beaufsichtigt werden oder von dieser mit dem Gebrauch des Gerätes vertraut gemacht wurden.
 - Kinder müssen beaufsichtigt werden, damit sie nicht mit dem Gerät spielen.
 - Lassen Sie den Generator niemals unbeaufsichtigt:
 - wenn er an den Stromkreislauf angeschlossen ist,
 - bis er abgekühlt ist.
- Die Sohle des Bügelautomaten und die Abstellfläche erreichen sehr hohe Temperaturen, was zu Verbrennungen führen kann: Nicht berühren! Lassen Sie das Netzkabel niemals in die Nähe oder in Berührung mit den heißen Teilen des Gerätes, einer Wärmequelle, oder einer scharfen Kante kommen, lassen Sie es nicht runter hängen.
- Ihr Gerät erzeugt Dampf, der zu Verbrennungen führen kann. Gehen Sie vorsichtig mit Ihrem Bügelautomaten um, insbesondere wenn Sie vertikal aufdämpfen. Richten Sie den Dampfstrahl niemals auf Personen oder Tiere.
- Öffnen Sie niemals den Boilerverschluss während das Gerät eingeschaltet ist.
- Warten Sie immer bis Ihr Generator abgekühlt, d.h. seit mehr als 2 Stunden ausgeschaltet ist, bevor Sie den Verschluss des Boilers aufschrauben.
- Falls Sie den Verschluss des Boilers verlieren oder er beschädigt ist, lassen Sie ihn durch das gleiche Modell ersetzen.
- Tauchen Sie Ihren Dampfgenerator nie in Wasser oder in eine andere Flüssigkeit. Halten Sie ihn nie unter den Wasserhahn.
- Falls das Gerät heruntergefallen ist und dabei sichtbare Schäden davongetragen hat, Wasser verliert oder Betriebsstörungen auftreten, darf es nicht mehr benutzt werden. Nehmen Sie das Gerät nie selbst auseinander, sondern lassen Sie es, um jegliche Gefahr zu vermeiden, in einem autorisierten Moulinex Service-Center kontrollieren. Verwenden Sie, zu Ihrer eigenen Sicherheit, nur original Zubehör und Ersatzteile, passend zu Ihrem Gerät.

● PRODUKTBESCHREIBUNG

- | | |
|--|-------------------------------------|
| 1. Dampftaste | 7. Druckbehälter |
| 2. Temperaturregler für das Bügeleisen | 8. Stauraum für das Dampfkabel |
| 3. Zeichen zur Temperatureinstellung | 9. Dampfkabel |
| 4. Temperaturkontrollleuchte des Bügeleisens | 10. Kabelaufwicklung des Netzkabels |
| 5. Bügeleisenablage | 11. Netzkabel |
| 6. Sicherheitsverschluss mit Überdruckventil | 12. Ein/Ausschalter |

● VORBEREITUNG

Welches Wasser verwenden ?

- Ihr Gerät ermöglicht die Benutzung von Leitungswasser.
- Benutzen Sie kein Wasser mit Zusätzen (Stärke, Parfüm, Aromazusätze, Entkalker usw.), kein Batteriewasser und kein Kondensationswasser (wie beispielsweise Wasser aus Wäschetrocknern, Kühlschränken, Klimaanlage, oder Regenwasser). Sie enthalten organische oder mineralische Elemente, die sich durch die Hitze konzentrieren und bräunlich gefärbte Spritzer und eine verfrühte Abnutzung Ihres Gerätes hervorrufen können.

● Leitungswasser. Falls Ihr Leitungswasser sehr kalkhaltig sein sollte, mischen Sie es zur Hälfte mit destilliertem Wasser.

Befüllen Sie den Dampfboiler

- Stellen Sie den Dampfgenerator auf eine stabile, waagrechte Fläche, die hitze-unempfindlich ist.
- Überprüfen Sie, ob der Netzstecker gezogen und das Gerät kalt ist.
- Schrauben Sie den Druckbehälterverschluss ab.
- Nehmen Sie einen Wasserkrug zur Hand und füllen Sie ihn mit maximal einem Liter Wasser. Füllen Sie damit den Druckbehälter und achten Sie darauf, dass nichts überläuft **Abb.1**.
- Schrauben Sie den Verschluss wieder auf den Druckbehälter.

● Übergelaufene Flüssigkeit gleich entfernen.

Inbetriebnahme des Generators

- Rollen Sie das Netzkabel vollständig ab und nehmen Sie das Dampfkabel aus dem Stauraum.
- Schliessen Sie das Gerät an eine geerdete Steckdose an.
- Drücken Sie den Ein/Ausschalter mit Leuchtanzeige. Er leuchtet auf und der Dampfboiler heizt sich auf.
- Nach ungefähr 6 Minuten ist das Gerät dampfbereit.

● Bei der ersten Benutzung kann es zu einer unschädlichen Rauch und Geruchsbildung kommen. Dies hat keinerlei Folgen für die Benutzung des Geräts und hört schnell wieder auf. Das Gerät muss vor der ersten Benutzung, unbedingt solange bei geöffnetem Fenster aufgeheizt werden, bis keine Geruchs und Rauchentwicklung mehr feststellbar ist.

BENUTZUNG

Dampfbügeln

- Stellen Sie den Temperaturregler am Bügeleisen auf die Temperatur des zu bügelnden Stoffes ein (siehe untenstehende Tabelle)
- Die Kontrollleuchte des Bügeleisens leuchtet auf.

STELLEN SIE DEN TEMPERATURSCHALTER DES BÜGELEISENS AUF DIE ZU BÜGELNDE GEWEBEART EIN	
GEWEBEART	EINSTELLUNG DES TEMPERATURSCHALTERS
Synthetik, Seide (Polyester, Acetat, Acryl, Polyamid)	● ☒
Wolle, Viskose	●● ☒
Leinen, Baumwolle	●●● ☒

DE

- Zur Dampfproduktion drücken Sie die Dampftaste unter dem Bügeleisengriff - Abb.2.
- Die Dampfproduktion wird durch Loslassen der Taste unterbrochen.
- Bügeln Sie zuerst die Stoffe, die eine niedrige Temperatur erfordern und zum Schluss diejenigen, die eine hohe Temperatur benötigen (●●● oder Max).
- Bei der ersten Benutzung oder, wenn Sie die Dampftaste einige Minuten nicht benutzt haben, betätigen Sie mehrmals hintereinander die Dampftaste - Abb.2 . Halten Sie dabei das Bügeleisen von der Bügelwäsche weg. Dadurch lässt sich das kalte Wasser aus dem dampfkreislauf entfernen.
- Wir empfehlen, zuerst Gewebe zu bügeln, die eine niedrige Temperatur benötigen, z.B. Synthetik. Betätigen Sie die Dampftaste unter dem Griff des Bügeleisens bei empfindlichen Geweben nur selten, um einem eventuellen Auslaufen von Wasser vorzubeugen.
- Sollten Sie Sprühstärke verwenden, so bringen Sie diese nur auf der nicht zu bügelnden Seite der Textilien auf.

Wenn Sie Mischgewebe bügeln, stellen Sie die Bügeltemperatur auf die empfindlichste Faser ein.

Wenn Sie Wollgewebe bügeln, betätigen Sie die Dampftaste - Abb.2 nur stoßweise, und bügeln Sie mit dem Bügeleisen nicht direkt auf dem Kleidungsstück. So werden Glanzstellen vermieden.

Trockenbügeln

- Nicht die Dampftaste unter dem Griff des Bügeleisens betätigen - Abb.2.

Vertikales Aufdämpfen

- Stellen Sie den Temperaturregler des Bügeleisens auf Maximalposition.
- Hängen Sie das Kleidungsstück auf einen Bügel, und straffen Sie es mit der Hand. **Da austretende Dampf sehr heiß ist, dürfen Sie ein Kleidungsstück niemals an einer Person, sondern nur auf einem Bügel hängend, glätten.**
- Halten Sie das Bügeleisen senkrecht, leicht nach vorne geneigt, drücken Sie mehrmals auf die Dampftaste (unter dem Griff des Bügelautomaten) - Abb.2. und führen Sie eine Auf- und Abwärtsbewegung aus - Abb.3.

Tipp: Außer bei Leinen und Baumwolle ist immer darauf zu achten, dass die Sohle beim Glätten einige Zentimeter vom Stoff weg gehalten wird, um ihn nicht zu versengen.

Befüllen Sie den Dampfboiler nie während des Betriebs

- SEHR WICHTIG: Vergewissern Sie sich vor dem Öffnen des Druckbehälters, dass er keinen Dampf mehr enthält. Drücken Sie solange auf die Dampfaste - Abb.2 unter dem Griff des Bügeleisens bis kein Dampf mehr austritt.
- Schalten Sie den Generator aus, indem Sie den Ein/Ausschalter drücken und ziehen Sie den Stecker.

 **Schrauben Sie niemals den Verschluss vom Druckbehälter auf, solange noch Dampf austritt.**

- Schrauben Sie den Druckbehälterverschluss langsam ab.
- Nehmen Sie einen Wasserkrug zur Hand und füllen Sie ihn mit maximal einem Liter Wasser.
- Füllen Sie damit den Druckbehälter und achten Sie darauf, dass nichts überläuft. Übergelaufene Flüssigkeit gleich entfernen.
- Schrauben Sie den Verschluss wieder auf den Druckbehälter, stecken Sie den Netzstecker in die Steckdose, und schalten Sie das Gerät an.

Wegräumen des Dampfgenerators

- Schalten Sie den Ein/Ausschalter aus, und ziehen Sie den Netzstecker aus der Steckdose.
- Rollen Sie das Netzkabel auf **(10)** - Abb.4.
- Stellen Sie den Bügelautomaten auf die Bügeleisenablage des Dampfgenerators.
- Verstauen Sie die das Dampf Kabel **(8)** - Abb.5.
- Lassen Sie den Dampfgenerator abkühlen.
- Nun können Sie Ihren Dampfgenerator sicher wegräumen.

 **Stellen Sie das Bügeleisen in den Bügelpausen stets auf den Bügeleisenhalter des Gehäuses zurück. Dieser ist mit Anti-Rutsch-Noppen ausgerüstet und verträgt hohe Temperaturen.**

INSTANDHALTUNG UND REINIGUNG

Vergewissern Sie sich vor dem Reinigen Ihres Dampfgenerators, dass der Netzstecker gezogen und das Gerät abgekühlt ist.

Verwenden Sie für die Reinigung der Sohle oder des Wassertanks weder ein Reinigungsmittel noch einen Entkalker.

Halten Sie das Bügeleisen bzw. das Gehäuse nie unter fließendes Wasser.

Die Sohle des Bügeleisens

- Reinigen Sie die Bügelsohle regelmäßig mit einem nicht-metallischen Schwamm.

Reinigen Sie das Gehäuse

- Reinigen Sie die Kunststoffteile des Geräts von Zeit zu Zeit mit einem weichen, angefeuchteten Tuch.

Spülen des Dampfboilers (etwa einmal pro Monat)

- Achtung : um die Lebensdauer Ihres Dampfgenerators zu verlängern und um Kalkablagerungen zu vermeiden, müssen Sie den Druckbehälter unbedingt jeweils nach 10 Anwendungen ausspülen (etwa einmal pro Monat).

- Vergewissern Sie sich, dass der Dampfgenerator kalt und seit einer Stunde der Netzstecker gezogen ist.
- Schrauben Sie den Druckbehälterverschluss langsam ab.
- Füllen Sie den Druckbehälter mit Hilfe eines Behältnisses mit einem 3/4 l Leitungswasser - Abb.6.
- Schütteln Sie den Dampfgenerator kurz, und entleeren Sie ihn vollständig über dem Spülbecken - Abb.7.
- Um ein gutes Resultat zu erzielen, empfehlen wir einen zweiten Spülgang.

DE

● Ist das Wasser kalkhaltig, spülen Sie den Behälter häufiger.

● Verwenden Sie zum Reinigen des Druckbehälters keinen Entkalker. Er könnte dadurch beschädigt werden.

● EIN PROBLEM MIT IHREM DAMPFGENERATOR ?

PROBLEM	Mögliche Ursachen	Ratschläge
Die Kontrollleuchten des Generators leuchten nicht auf.	Das Gerät ist nicht angeschaltet.	Prüfen Sie, ob das Gerät korrekt an den Stromkreislauf angeschlossen ist.
Aus den Öffnungen in der Sohle fließt Wasser.	Das Wasser kondensiert in der Leitung, da Sie zum ersten Mal mit Dampf bügeln oder die Dampffunktion seit einiger Zeit nicht mehr benutzt wurde.	Betätigen Sie die Dampftaste fern von Ihrer Bügelwäsche bis Dampf heraustritt.
Aus den Öffnungen in der Sohle fließt Wasser.	Sie haben die Dampftaste betätigt, bevor das Bügeleisen heiß war.	Senken Sie die Dampfmenge, wenn Sie bei niedriger Temperatur bügeln. Betätigen Sie die Dampftaste erst, nachdem sich die Kontrollleuchte des Bügelautomaten ausgeschaltet hat.
	Ihr Thermostat ist verstellt: Die Temperatur ist zu niedrig.	Wenden Sie sich an eine autorisierte Kundendienststelle.
	Der Druckbehälter ist leer.	Füllen Sie den Druckbehälter nicht bis zum Rand.
Wasserstreifen erscheinen auf der Wäsche.	Ihr Bügeltisch ist mit Wasser durchtränkt, weil Ihr Bügeltisch nicht für einen Generator geeignet ist.	Überprüfen Sie, ob Ihr Bügeltisch geeignet ist.
Weiß oder bräunlich gefärbtes Wasser läuft aus den Dampföchern.	In Ihrem Boiler lagert sich Kalk ab, weil er nicht regelmäßig gereinigt wird.	Spülen Sie den Boiler.
Aus den Öffnungen in der Sohle fließt eine bräunliche Flüssigkeit, die Flecken auf der Wäsche hinterläßt.	Sie verwenden chemische Entkalkungsmittel oder Zusatzstoffe im Bügelwasser.	Geben Sie kein derartiges Produkt in den Wasserbehälter (siehe Seite : Welches Wasser verwenden?). Wenden Sie sich an eine autorisierte Kundendienststelle.

PROBLEM	Mögliche Ursachen	Ratschläge
Die Sohle des Bügelautomaten ist verschmutzt oder braun: Sie kann Flecken auf der Wäsche hinterlassen.	Sie bügeln mit zu hoher Temperatur.	Beachten Sie unsere Hinweise zur Bügeltemperatur.
	Ihre Wäsche wurde nicht ausreichend gespült oder Sie haben ein neues Kleidungsstück gebügelt, ohne es vorher zu waschen.	Vergewissern Sie sich, dass Ihre Wäsche ausreichend gespült wurde, so dass auch Seifenreste oder chemische Produktreste entfernt wurden.
	Sie benutzen Stärke.	Sprühen Sie die Stärke nur auf die Rückseite der zu bügelnden Fläche.
Es kommt kein oder nur wenig Dampf.	Der Druckbehälter ist noch nicht bereit.	Füllen Sie den Druckbehälter.
	Die Temperatur der Bügelsohle ist auf die maximale Heizstufe eingestellt.	Der Generator arbeitet, aber der Dampf ist sehr heiß und trocken. Der Dampf ist daher kaum sichtbar.
	Der Druckbehälter ist zu voll.	Warten Sie nach der Inbetriebnahme 6 Minuten lang.
Aus dem Verschluss des Druckbehälters strömt Dampf aus.	Der Verschluss ist nicht richtig festgeschraubt.	Schrauben Sie den Verschluss fest.
	Die Dichtung des Verschlusses ist beschädigt.	Treten Sie mit einem autorisierten Kundendienstzentrum in Kontakt und bestellen Sie eine Ersatzdichtung.
Unten am Gerät strömt Dampf oder Wasser aus.	Das Gerät ist defekt.	Verwenden Sie den Generator nicht mehr und wenden Sie sich an eine autorisierte Kundendienststelle.

Nehmen Sie Ihren Dampfgenerator niemals selbst auseinander. Bringen Sie ihn immer zu einer autorisierten Servicestelle.

Denken Sie an den Schutz Ihrer Umwelt !

- ① Ihr Gerät enthält wertvolle Rohstoffe, die wieder verwertet werden können.
- ② Entsorgen Sie Ihr Gerät deshalb umweltgerecht bei einer Sammelstelle Ihrer Stadt oder Gemeinde.



BELANGRIJKE AANBEVELINGEN

Veiligheidsinstructies

- Lees deze handleiding aandachtig door voordat u het apparaat in gebruik neemt, het merk is op geen enkele manier aansprakelijk voor gebruik dat niet volgens de handleiding verloopt.
- Voor uw veiligheid voldoet dit apparaat aan de toepasselijke normen en regelgevingen (Richtlijnen Laagspanning, Elektromagnetische Compatibiliteit, Milieu...).
- Uw stoomgenerator is een elektrisch apparaat: het moet onder normale omstandigheden gebruikt worden. Het apparaat is uitsluitend bedoeld voor huishoudelijk gebruik.
- Het apparaat is uitgerust met twee veiligheidssystemen:
 - een luchtklep ter voorkoming van overdruk, dat stoomoverschot uitstoot in geval van slecht functioneren van het apparaat,
 - een thermische beveiliging ter voorkoming van oververhitting.
- Sluit uw stoomgenerator altijd aan op:
 - een elektrisch circuit waarvan de spanning tussen de 220V en 240V ligt.
 - een geaard elektrisch stopcontact.

Fouten in de aansluiting kunnen onomkeerbare schade teweegbrengen en vallen niet onder de garantie.

Als u een verlengsnoer gebruikt, controleer dan of het een geaard tweepolig 10A stopcontact is.

- Rol het snoer volledig uit en steek de stekker in een geaard stopcontact.
- Wanneer het netsnoer of het snoer van de stoomgenerator is beschadigd dient deze te worden vervangen door een erkend servicecentrum om een gevaarlijke situatie te voorkomen.
- Trek de stekker niet uit het stopcontact door eraan te trekken.
- Trek de stekker van het apparaat altijd uit het stopcontact:
 - wanneer u het waterreservoir bijvult of ompoelt,
 - voordat u het apparaat schoon gaat maken,
 - na elk gebruik.
- Het apparaat moet gebruikt en geplaatst worden op een stabiele ondergrond die bestand is tegen de hitte. Als u het strijkijzer op het strijkijzerplateau plaatst, zorg er dan voor dat de ondergrond stabiel is.
- Dit apparaat is niet bedoeld om gebruikt te worden door kinderen of andere personen indien hun fysieke, zintuiglijke of mentale vermogen hen niet in staat stellen dit apparaat op een veilige wijze te gebruiken, behalve wanneer ze geholpen worden door of onder het toezicht staan van een begeleider die verantwoordelijk is voor hun veiligheid of wanneer ze vooraf instructies hebben gekregen betreffende gebruik van het apparaat.
- Er moet toezicht zijn op kinderen zodat zij niet met het apparaat kunnen spelen.
- Laat het apparaat nooit zonder toezicht:
 - wanneer de stekker in het stopcontact zit.
 - wanneer het na 1 uur nog niet afgekoeld is.
- De strijkzool van uw strijkijzer en het strijkijzerplateau kunnen erg heet worden en kunnen brandwonden veroorzaken: raak ze niet aan.

Plaats De strijkzool nooit op de elektrische snoeren.
- Uw apparaat stoot stoom uit, wat brandwonden kan veroorzaken. Voorzichtigheid is geboden, met name wanneer u het strijkijzer verticaal gebruikt. Richt de stoom nooit direct op personen of dieren.
- Draai de dop nooit los wanneer u het apparaat gebruikt.
- Controleer altijd of de stoomgenerator koud is en zorg ervoor dat u 2 uur van te voren de stekker uit het stopcontact trekt voordat u het waterreservoir gaat legen en de knop voor het legen losdraait.
- Als u het waterreservoir uitspoelt, vul hem dan niet direct onder de kraan.
- Als u de dop van het waterreservoir kwijtraakt of kapot maakt, laat hem dan vervangen door een erkend servicecentrum.
- Dompel de stoomgenerator nooit onder in water of andere vloeistoffen. Zet het nooit onder de kraan.
- Gebruik het apparaat nooit als het gevallen is, als het zichtbare schade heeft, als het lekt of niet correct functioneert. Probeer het apparaat nooit zelf te repareren: laat het nakijken door een erkend servicecentrum om mogelijk gevaar te voorkomen.

NL

BESCHRIJVING

- | | |
|---|-----------------------------------|
| 1. Handgreep van de stoomgenerator | 6. Dop van het waterreservoir |
| 2. Knop voor het regelen van de temperatuur van het strijkijzer | 7. Waterreservoir |
| 3. Herkenningsteken voor de temperatuurregeling | 8. Opbergruimte snoer |
| 4. Controlelampje van het strijkijzer | 9. Snoer van de stoomgenerator |
| 5. Strijkijzerplateau | 10. Snoeropbergmogelijkheid |
| | 11. Netsnoer |
| | 12. Aan/uit-schakelaar met lampje |

VOORBEREIDING

Welk water gebruiken?

- Uw apparaat is ontworpen om gebruikt te worden met kraanwater. Bij bepaalde regio's aan de kust kan het zoutgehalte in uw water verhoogd zijn. Gebruik in dit geval alleen flessenwater.
- Gebruik nooit water met toevoegingen (stijfsel, parfum, aromatische bestanddelen, ontharder, enz.), of accuwater of condensatie (bijvoorbeeld water van drogers, water van koelkasten, water van airconditioners, regenwater). Deze bevatten organisch afval of mineralen die een nadelige invloed hebben op de warmteproductie en gekraak, een bruine kleur of voortijdige veroudering van uw apparaat veroorzaken.

Als uw water erg kalkrijk is, meng dan 50% kraanwater met 50% flessenwater.

Het waterreservoir vullen

- Plaats het waterreservoir op een stabiele en horizontale ondergrond die bestand is tegen hitte.
- Controleer of de stekker uit het stopcontact is en of het apparaat koud is.
- Draai de dop van het waterreservoir los.
- Gebruik een waterkan, vul het met maximaal een liter water en vul het waterreservoir. Zorg ervoor dat het water niet overloopt - fig.1.
- Draai de dop van het waterreservoir weer goed vast.

Verwijder het overschot als het water overloopt.

De stoomgenerator aanzetten

- Rol het elektrische snoer volledig uit en haal het snoer van de stoomgenerator uit zijn opbergruimte.
- Sluit uw stoomgenerator aan op een geaard stopcontact.
- Druk op de aan/uit-schakelaar. Het lampje gaat branden en het waterreservoir wordt opgewarmd.
- Na ongeveer 6 minuten is de stoomgenerator klaar voor gebruik. Tijdens het eerste gebruik kunnen er tijdens de eerste paar minuten geur en rook vrijkomen, dit is volkomen onschadelijk en verdwijnt snel.

● GEBRUIK

Het stoomstrijkijzer gebruiken

- Zet de knop voor de temperatuurregeling op het type kleren - stof dat u wilt strijken (zie de tabel hieronder).
- Het controlelampje van het strijkijzer gaat branden.

TEMPERATUURREGELING NAARGELANG HET TE STRIJKEN STOFTYPE	
STOFTYPE	TEMPERATUURREGELING
Synthetisch, zijde (polyester, acetaat, acryl, polyamide)	● ✖
Wol, viscose	●● ☁
Linnen, katoen	●●● ☁

NL

- Om stoom te verkrijgen drukt u op de stoomknop onder de handgreep van het strijkijzer - fig.2.
- De stoom stopt als u de knop loslaat.
- Begin met de stoffen die op een lage temperatuur gestreken moeten worden en eindig met de stoffen die een hogere temperatuur nodig hebben (●●● of Max).
- Bij het eerste gebruik of wanneer u de stoom enkele minuten niet gebruikt hebt, drukt u meerdere keren op de stoomknop - fig.2 aan de buitenkant van uw kleding. Hierdoor verwijderd u het koude water uit het waterreservoir.
- Bij erg fijne stoffen dient u de stoomknop op de handgreep van het strijkijzer gematigd te gebruiken, om druppels te vermijden.
- Als u stijfsel gebruikt, dient u het stijfsel te verstuiven aan de achterkant van de te strijken stof.

Als u stoffen met verschillende vezels strijkt, stel de temperatuur dan in op de kwetsbaarste stof.

- Als u wollen kleding strijkt, druk dan meerdere keren op de stoomknop - fig.2, van het strijkijzer zonder het strijkijzer op de kleding te plaatsen. Op deze manier vermijdt u dat de wol gaat glimmen.

Strijken zonder stoom

- Druk niet op de stoomknop - fig.2.

Verticaal gladstrijken

- Stel de temperatuurknop van het strijkijzer in op de maximale positie.
- Hang het kledingstuk op een hangertje en trek met één hand de stof strak. **De stoom is erg heet, maak nooit een kledingstuk glad dat een persoon aanheeft, gebruik hiervoor altijd een hangertje.**
- Druk af en toe op de stoomknop - fig.2 terwijl u het strijkijzer van boven naar onder beweegt - fig.3.

- Voor andere stoffen dan linnen en katoen houdt u het strijkijzer op enkele centimeters afstand zodat er geen brandplekken op de stof komen.

Het waterreservoir vullen tijdens gebruik

- ERG BELANGRIJK: zorg ervoor dat er geen stoom meer uit het apparaat komt voordat u het waterreservoir opent. Druk hiervoor op de stoomknop - fig.2 totdat er geen stoom meer vanaf komt.
- Stop de stoomgenerator door op de aan/uit-schakelaar te drukken en de stekker uit het stopcontact te trekken.
- Draai nooit de dop van het waterreservoir open als het strijkijzer nog stoom uitstoot.
- Draai de dop van het waterreservoir langzaam los.
- Gebruik een kan water en vul het met maximaal een liter water.
- Vul het waterreservoir en zorg ervoor dat u het niet met te veel water vult. Als het water eroverheen stroomt, verwijder dan het overschot.
- Draai de dop van het waterreservoir goed aan, steek de stekker weer in het stopcontact en zet het apparaat weer aan.

De stoomgenerator opbergen

- Zorg ervoor dat het lampje van de aan/uit-schakelaar niet brandt en trek de stekker uit het stopcontact.
- Rol het elektrische snoer op (10) - fig.4.
- Zet het strijkijzer op het rustpunt van het strijkijzer op de stoomgenerator.
- Berg het snoer van de stoomgenerator op (8) - fig.5.
- Laat de stoomgenerator afkoelen voordat u hem opbergt in een kast of op een smalle plek.
- Nu kunt u uw stoomgenerator veilig opbergen.
Plaats het strijkijzer nooit op een metalen rustpunt, dit kan schade toebrengen aan het apparaat, gebruik hiervoor het rustpunt van het apparaat zelf, deze is namelijk uitgerust met een anti-slip ondergrond die bestand is tegen hoge temperaturen.

● ONDERHOUD EN SCHOONMAKEN

Houd er voor elk onderhoud rekening mee dat de stekker van het apparaat niet in het stopcontact zit en dat de strijkzool en het rustpunt van het strijkijzer koud zijn. Gebruik geen onderhoudsproducten of producten voor het verwijderen van kalk om de strijkzool en het omhulsel mee schoon te maken. Dompel het strijkijzer en het omhulsel nooit onder in kraanwater.

De strijkzool schoonmaken

- Maak De strijkzool regelmatig schoon met een niet-metalen spons.

De behuizing schoonmaken

- Maak de kunststof delen van tijd tot tijd schoon met een vochtige, zachte doek.

Het waterreservoir uitspoelen (één keer per maand)

- Waarschuwing: om de levensduur van uw stoomkamer te verlengen en de vorming van kalkresten te voorkomen, dient u uw stoomkamer elke keer nadat u hem 10 keer gebruikt heeft uit te spoelen (ongeveer een keer per maand).
- Controleer na 2 uur of de stoomgenerator koud is en de stekker uit het stopcontact is.
- Draai de dop van het waterreservoir voorzichtig los.
- Vul het waterreservoir met behulp van een kan voor $\frac{3}{4}$ met kraanwater - fig.6.

- Beweeg het waterreservoir een aantal keer heen en weer en leeg vervolgens de hele stoomkamer in uw gootsteen - fig.7.
- Om een goed resultaat te bereiken, raden wij u aan om deze handeling twee keer uit te voeren.

Als uw water erg kalkrijk is, dient u dit onderhoud vaker uit te voeren. Gebruik vooral geen anti-kalkproducten om uw stoomkamer uit te spoelen, deze kunnen het apparaat beschadigen.

HEEFT U EEN PROBLEEM MET UW STOOMGENERATOR?

NL

Probleem	Mogelijke oorzaak	Oplossing
Het lampje van de stoomgenerator brandt niet of het controlelampje van het strijkijzer brandt niet.	Het apparaat is niet aangesloten op het elektrische circuit.	Controleer of de stekker van het apparaat goed in het stopcontact zit en of het stopcontact werkt.
Het water stroomt door de gaatjes van De strijkzool.	Uw thermostaat is niet goed ingesteld: de temperatuur is altijd te laag.	Neem contact op met een erkend servicecentrum.
	Het water is gecondenseerd en komt door de gaatjes naar buiten omdat u de stoom voor de eerste keer gebruikt of omdat u de stoomfunctie een tijd niet gebruikt heeft.	Controleer de temperatuurregeling. Wacht totdat het controlelampje van het strijkijzer uit is voordat u de stoomfunctie gebruikt. Druk, buiten bereik van uw strijkplank met kleding, op de stoomknop totdat het strijkijzer stoom uitstoot.
	Er zit teveel water in het waterreservoir.	Vul het waterreservoir niet tot aan de rand vol met water.
Er verschijnen waterresten op uw kleding.	Uw strijkplankovertrek is vol met water omdat het niet gewend is aan de kracht van een stoomgenerator.	Zorg ervoor dat u een geschikte strijkplank gebruikt (blad met roosterwerk dat condensatie voorkomt).
Er komen witte sporen uit de gaatjes van De strijkzool.	U gebruikt chemische anti-kalkproducten of er zitten toevoeging in het strijkwater.	Voeg nooit producten aan het reservoir toe (zie de § welk water gebruiken). Neem contact op met een erkend servicecentrum.
De strijkzool is vies of bruin en kan de was vies maken.	De temperatuur is te hoog ingesteld.	Lees ons advies over de temperatuurregeling nog eens door.
	Uw was is niet goed genoeg uitgespoeld of u heeft een nieuw kledingstuk opnieuw gestreken voordat u het gewassen heeft.	Controleer of de was goed uitgespoeld is om eventuele zeepresten of resten van chemische producten op uw nieuwe kleding te voorkomen.
	U gebruikt stijfsel.	Verstuif stijfsel altijd aan de achterkant van de te strijken was.

Probleem	Mogelijke oorzaak	Oplossing
Het apparaat produceert weinig of geen stoom.	Het waterreservoir is leeg.	Vul het waterreservoir bij.
	De temperatuur van De strijkzool is op maximaal ingesteld.	de stoomgenerator functioneert normaal maar de stoom is erg heet en droog, dus minder goed zichtbaar.
	het waterreservoir is nog niet warm genoeg.	Het duurt 6 minuten voordat de stoom gebruiksklaar is.
Er ontsnapt stoom rondom de dop.	De dop is slecht aangedraaid.	Draai de dop opnieuw aan.
	De afdichting van de dop is beschadigd.	Neem contact op met een erkend servicecentrum.
Er ontsnapt stoom of water aan de onderkant van het apparaat.	Het apparaat is beschadigd.	Gebruik de stoomgenerator niet en neem contact op met een erkend servicecentrum.

Als u de oorzaak van een probleem niet kunt achterhalen, neem dan contact op met een erkend servicecentrum.

● HELP OOK MEE HET MILIEU TE BESCHERMEN!

- ① Uw apparaat bevat materialen die geschikt zijn voor hergebruik.
- ➔ Lever het in bij het milieustation in uw gemeente of bij een erkend servicecentrum.



RECOMENDACIONES IMPORTANTES

Consejos de seguridad

- Lea atentamente las instrucciones de uso antes de utilizar por primera vez el aparato: un uso no conforme con las instrucciones eximirá a la marca de cualquier responsabilidad.
- Por su seguridad, este aparato cumple las normas y reglamentaciones aplicables (Directivas de Baja Tensión, Compatibilidad Electromagnética, Medio Ambiente...)
- Su central de vapor es un aparato eléctrico: por lo que debe utilizarse en condiciones normales de uso. Este aparato está diseñado únicamente para un uso doméstico.
- Está equipado con 2 sistemas de seguridad:
 - una válvula que evita cualquier exceso de presión y que, en caso de disfunción, deja escapar el excedente de vapor,
 - un fusible térmico para evitar cualquier sobrecalentamiento.
- Conecte siempre la central de vapor:
 - a una instalación eléctrica cuya tensión se encuentre entre 220 y 240 V.
 - a una toma eléctrica de tierra.

Cualquier error de conexión puede provocar daños irreversibles y anulará la garantía. Si utiliza un alargador, asegúrese de que el enchufe es de tipo bipolar 10A con toma de tierra.

- Desenrolle completamente el cable antes de conectarlo a una toma de tierra.
- En caso de que el cable de alimentación o el cable del vapor esté dañado, deberá llevarlo a cambiar obligatoriamente a un centro de servicio autorizado para evitar cualquier peligro.
- No desenchufe el aparato tirando del cable.

Desconecte siempre el aparato:

- antes de llenar el depósito o de lavar la caldera,
- antes de limpiarlo,
- después de utilizarlo.
- El aparato debe ser utilizado y colocado sobre una superficie estable a la que no le afecte el calor. Cuando coloque la plancha sobre el reposaplanchas, asegúrese de que la superficie es estable.
- Este aparato no se ha diseñado para que lo utilicen personas (incluidos los niños) cuyas capacidades físicas, sensoriales o mentales estén reducidas, ni por personas sin la experiencia ni el conocimiento necesarios, excepto en caso de que estén supervisadas por una persona responsable de su seguridad o han recibido instrucciones relativas al uso del aparato.
- Se recomienda vigilar a los niños para asegurarse de que no juegan con el aparato.
- No deje nunca el aparato sin vigilancia:
 - cuando esté conectado a la electricidad,
 - mientras que no se haya enfriado alrededor de 1 hora.
- La suela de la plancha y la placa reposaplanchas pueden alcanzar unas temperaturas muy elevadas y provocar heridas: no las toque.
- No toque nunca los cables eléctricos con la suela de la plancha.
- Su aparato emite vapor que puede provocar quemaduras. Manipule la plancha con precaución, sobre todo cuando planche en vertical. No dirija nunca el vapor hacia personas o animales.
- No desatornillar la caldera mientras el aparato está en funcionamiento.
- Antes de vaciar la caldera, espere siempre a que la central de vapor esté fría y desconectada desde hace más de 2 horas para aflojar el tapón de vaciado.
- Cuando lave la caldera, no la llene nunca directamente bajo el grifo.
- Si pierde o estropea el tapón de vaciado, haga que se lo repongan en un centro de servicio autorizado.
- No sumerja nunca la central de vapor en el agua o en cualquier otro líquido. No la pase nunca bajo el agua corriente del grifo.
- El aparato no debe utilizarse si ha caído, si presenta daños aparentes, si tiene fugas o si presenta anomalías de funcionamiento. No desmonte nunca el aparato: llévelo a reparar a un centro de servicio autorizado para evitar riesgos.

ES

DESCRIPCIÓN

- | | |
|---|--|
| 1. Mando vapor | 7. Calderín (dentro de la base) |
| 2. Botón de ajuste de temperatura de la plancha | 8. Compartimento del cable vapor |
| 3. Señal de ajuste de la temperatura | 9. Cable vapor |
| 4. Indicador luminoso de la plancha | 10. Enrollador del cable eléctrico |
| 5. Placa reposa-plancha | 11. Cable eléctrico |
| 6. Tapón del calderín | 12. Interruptor luminoso funcionamiento/parada |

PREPARACIÓN

Qué tipo de agua utilizar

- El aparato está diseñado para funcionar con el agua del grifo. No obstante, en algunas regiones de la costa, el porcentaje de sal en el agua es elevado. En este caso, utilice exclusivamente agua desmineralizada.
- No utilice nunca agua que contenga aditivos (almidón, perfume, sustancias aromáticas, suavizante, etc.), ni agua de baterías o de condensación (por ejemplo agua de las secadoras de ropa, agua de los refrigeradores, agua de los climatizadores, agua de lluvia). Contienen residuos orgánicos o elementos minerales que se concentran bajo el efecto del calor y provocan escapes, manchas marrones o un envejecimiento prematuro del aparato.

● Si el agua del grifo supera los niveles mencionados, recomendamos mezclar 50% agua del grifo y 50% de agua mineral envasada.

Llene el calderín

- Coloque el generador en un lugar estable y horizontal que no se altere por el calor.
- Compruebe que el aparato está desconectado y frío.
- Desenrosque el tapón del calderín.
- Utilice una jarra de agua, llénela con un litro de agua como máximo y llene el calderín teniendo cuidado de que no se desborde el agua - fig.1 .
- Enrosque de nuevo a fondo el tapón del calderín.

● En caso de desbordamiento, elimine el excedente.

Ponga el generador en marcha

- Desenrolle por completo el cable eléctrico y saque el cable vapor de su compartimento.
- Conecte el generador a un enchufe con toma de "tierra".
- Presione el interruptor luminoso funcionamiento/parada. Se encenderá y el calderín se calentará.
- Después de 6 minutos aproximadamente el vapor está listo.

● Durante la primera utilización, puede producirse un escape de humo y un olor que no son nocivos. Este fenómeno sin consecuencias sobre la utilización del aparato desaparecerá rápidamente.

USO

Planchar con vapor

- Sitúe el botón de ajuste de la temperatura de la plancha en el tipo de tejido que va a planchar (véase el siguiente cuadro).
- El indicador luminoso de la plancha se encenderá.

AJUSTE DE LA TEMPERATURA EN FUNCION DEL TIPO DE TEJIDO QUE VAYA A PLANCHAR:	
TIPO DE TEJIDOS	AJUSTE DEL BOTÓN DE TEMPERATURA
Sintéticos, seda (poliéster, acetato, acrílico, poliamida)	● ✖
Lana, viscosa	●● ☁
Lino, algodón	●●● ☁

- Para obtener vapor, presione el mando vapor situado debajo del asa de la plancha - fig.2.
- El vapor se parará al soltar el mando.
- Comience primero por los tejidos que se planchan a baja temperatura y termine por los que aguantan una temperatura más alta (●●● o Máx).
- Durante la primera utilización o si no ha utilizado el vapor desde hace unos minutos: presione varias veces seguidas en el mando vapor - fig.2 fuera de la ropa. Esto permitirá eliminar el agua fría del circuito de vapor.
- Para los tejidos delicados, accione de forma moderada el mando vapor situado debajo del asa de la plancha para evitar eventuales derrames.
- Si utiliza almidón, pulverícelo por el revés de la prenda a planchar.

Si plancha tejidos con fibras mezcladas, ajuste la temperatura de planchado a la fibra más frágil.

- Si plancha prendas de lana, presione justo en el mando vapor - fig.2 de la plancha mediante impulsiones, sin apoyar la plancha en la prenda. De este modo, evitará producir brillos en la ropa.

Planchado en seco

- No presione el mando vapor - fig.2.

Elimine las arrugas verticalmente

- Ajuste el botón de temperatura de la plancha en la posición máx.
- Cuelgue la prenda de una percha y estire ligeramente el tejido con una mano. **Como el vapor que genera la plancha está a temperatura elevada, no planche nunca una prenda sobre una persona, sino siempre sobre una percha.**
- Pulse el mando de vapor - fig.2 de manera intermitente realizando un movimiento de arriba a abajo - fig.3.

- Para no quemar los tejidos diferentes del lino o del algodón, mantenga la plancha alejada a unos centímetros.

Llenado del calderín durante la utilización


- MUY IMPORTANTE: Antes de abrir el calderín, asegúrese de que ya no hay vapor. Para esto, presione en el mando vapor de la plancha - fig.2 hasta que ya no haya más vapor.
- Desconecte el generador presionando en el interruptor funcionamiento/parada y desenchúfelo.

 **No desenrosque nunca el tapón del calderín mientras la plancha emita vapor.**

- Desenrosque lentamente el tapón del calderín.
- Utilice una jarra de agua y llénelo con un litro de agua como máximo.
- Llene el calderín, teniendo cuidado de que el agua no se desborde. En caso de desbordamiento, retire el excedente.
- Enrosque de nuevo a fondo el tapón del calderín, vuelva a conectar el generador y ponga el aparato en marcha.

Guardar el generador

- Apague el interruptor funcionamiento/parada y desenchúfelo.
- Enrolle el cable eléctrico (10) - fig.4.
- Coloque la plancha en la placa reposa-plancha del generador.
- Guarde el cable vapor (8) - fig.5.
- Deje enfriar el generador antes de guardarlo en un armario o en un espacio estrecho.
- Puede guardar el generador de vapor con total seguridad.

 **No coloque nunca la plancha en un reposa-plancha metálico, porque podría dañarla; utilice la placa reposa-plancha de la base: está provista de topes anti-deslizantes y se ha diseñado para resistir temperaturas elevadas.**

MANTENIMIENTO Y LIMPIEZA

Antes de realizar cualquier operación de mantenimiento, asegúrese de que el aparato esté desconectado y que la suela y la placa reposa-plancha estén frías.

No utilice ningún producto de mantenimiento o descalcificadores para limpiar la suela o la base. No pase nunca la plancha o la base por el agua del grifo.

Limpieza de la suela

- Limpie regularmente la suela con una esponja no metálica.

Limpieza de la base

- Limpie de vez en cuando las partes de plástico con un paño suave ligeramente húmedo.

Aclarado del calderín (una vez al mes)

- Atención: Para prolongar la eficacia del calderín y evitar las expulsiones de cal, debe obligatoriamente aclarar el calderín cada 10 utilizaciones (aproximadamente una vez al mes).
- Compruebe que el generador está frío y desconectado desde hace más de 2 horas.
- Desenrosque lentamente el tapón del calderín.
- Con una jarra, llene el calderín 3/4 de su capacidad con agua del grifo - fig.6.
- Mueva la base unos segundos y a continuación vacíela completamente en el fregadero - fig.7.
- Para obtener un buen resultado, le aconsejamos que repita la operación una segunda vez.

Si el agua es calcárea, aumente las frecuencias.

Ante todo, no utilice productos descalcificadores para aclarar el calderín : podrían dañarlo.

¿UN PROBLEMA CON EL GENERADOR?

Problemas	Causas probables	Soluciones
La central de vapor no se enciende o el piloto de la plancha no está encendido.	El aparato no está conectado a la corriente.	Asegúrese de que el aparato se encuentra correctamente conectado a una toma que funcione y de que tiene corriente.
El agua corre por los orificios de la suela.	El termostato está desajustado: La temperatura sigue siendo demasiado baja.	Póngase en contacto con el centro de servicio autorizado.
	Está utilizando el vapor mientras que la plancha aun no ha alcanzado la temperatura suficiente.	Compruebe el ajuste del termostato. Espere a que el piloto de la plancha se haya apagado para accionar el mando de vapor.
El agua corre por los orificios de la suela.	El agua se ha condensado en los tubos, ya que está utilizando el vapor por primera vez o no lo ha utilizado desde hace algún tiempo.	Pulse el mando de vapor fuera de la mesa de planchar, hasta que la plancha emita vapor.
	El calderín está demasiado lleno.	No llene el calderín al ras.
Aparecen restos de agua en la ropa.	Su funda de mesa está saturada de agua, ya que no está adaptada a la potencia de una central de vapor.	Asegúrese de contar con una mesa adaptada (bandeja con rejilla que evita la condensación).
Unos derrames blancos salen de los orificios de la suela.	Su caldera está expulsando cal, ya que no se ha lavado regularmente.	Lave la caldera. (consúltese § "Lave la caldera")
Unos derrames marrones salen de los orificios de la suela y manchan la ropa.	Está utilizando productos químicos anti-tical o aditivos en el agua de planchado.	No añada nunca ningún producto en el depósito (consúltese § qué agua se debe utilizar). Póngase en contacto con el centro de servicio autorizado.
La suela está sucia o amarilla y puede manchar la ropa	Está utilizando una temperatura demasiado elevada	Consulte nuestras recomendaciones sobre el ajuste de las temperaturas.
	Su ropa no se ha aclarado lo suficiente o ha planchado una prenda nueva antes de lavarla.	Asegúrese de que la ropa está lo suficientemente aclarada para eliminar los eventuales depósitos de jabón de o productos químicos en las prendas nuevas.
	Está utilizando almidón.	Pulverice siempre el almidón en la cara de la prenda que no va a planchar.

Problemas	Causas probables	Soluciones
Hay poco o nada de vapor.	El calderín está vacío.	Llene el calderín.
	La temperatura de la suela está ajustada al máximo.	La central de vapor funciona normalmente pero el vapor, muy caliente, es seco y por tanto, menos visible.
	El calderín no está todavía listo.	Después de ponerlo en marcha, espere 6 min.
Sale vapor alrededor del tapón.	El tapón está mal apretado.	Apriete de nuevo el tapón.
	La junta del tapón está dañada.	Póngase en contacto con el centro de servicio autorizado.
	El aparato está defectuoso.	No utilice la central de vapor y póngase en contacto con un centro de servicio autorizado.
Por debajo del aparato sale vapor o agua.	El aparato está defectuoso.	No utilice la central de vapor y póngase en contacto con un centro de servicio autorizado.

Si no puede determinar la causa de una avería, acuda a un centro de servicio postventa autorizado.

¡Contribuyamos a la protección del medioambiente!

- ① Su aparato contiene un gran número de materiales aprovechables o reciclables.
- ➔ Entréguelo en un punto de recogida o, en su defecto, en un centro de servicio autorizado para que se lleve a cabo su tratamiento.



● RECOMENDAÇÕES IMPORTANTES

Instruções de segurança

- Leia atentamente o manual de instruções antes da primeira utilização do aparelho: uma utilização não conforme isenta a marca de qualquer responsabilidade.
- Para sua segurança, este aparelho está em conformidade com as normas e regulamentações aplicáveis (Directivas sobre baixa tensão, Compatibilidade Electromagnética, Ambiente...).
- O seu gerador de vapor é um aparelho eléctrico que deve ser utilizado nas condições normais de utilização, destinando-se apenas a um uso doméstico.
- Está equipado com 2 sistemas de segurança:
 - uma válvula que evita qualquer sobrepressão, e que em caso de mau funcionamento do aparelho, deixa escapar o excesso de vapor,
 - um fusível térmico para evitar o sobreaquecimento.
- Ligue sempre o gerador de vapor:
 - a uma instalação eléctrica cuja tensão esteja compreendida entre 220 e 240 V.
 - a uma tomada tipo «terra».
 Os erros de ligação podem causar danos irreversíveis e anular a garantia.

Se utilizar uma extensão, verifique se a ficha é do tipo bipolar de 10 A com condutor de terra.
- Desenrole completamente o cabo eléctrico antes de o ligar a uma tomada eléctrica com terra.
 - Se o cabo de alimentação ou o cabo de vapor se encontrarem de alguma forma danificados deverá ser impreterivelmente substituído por um Serviço de Assistência Técnica autorizado por forma a evitar qualquer situação de perigo para o utilizador.
- Não desligue o aparelho puxando pelo cabo.
- Desligue sempre o seu aparelho:
 - antes esvaziar ou lavar a caldeira.
 - antes de proceder à sua limpeza,
 - após cada utilização.
- O aparelho deve ser utilizado e colocado sobre uma superfície estável que suporte o calor. Quando pousar o ferro no suporte do ferro, certifique-se que a superfície sobre a qual

pousou é estável.

- Este aparelho não foi concebido para ser utilizado por pessoas (incluindo crianças) cujas capacidades físicas, sensoriais ou mentais se encontram reduzidas, ou por pessoas com falta de experiência ou conhecimento, a não ser que tenham sido devidamente acompanhadas e instruídas sobre a correcta utilização do aparelho, pela pessoa responsável pela sua segurança.

É importante vigiar as crianças por forma a garantir que as mesmas não brinquem com o aparelho.

Nunca deixe o aparelho sem vigilância:

- quando este está ligado à corrente.

- durante cerca de 1 hora até arrefecer.

- A base do ferro e a placa de suporte do ferro podem atingir temperaturas muito elevadas e provocar queimaduras – não lhes toque.

Nunca toque nos cabos com a base do ferro.

- O aparelho liberta vapor que pode provocar queimaduras. Manuseie o ferro com precaução, sobretudo quando está a passar na vertical.

Não dirija o vapor para pessoas ou animais.

- Nunca desenrosque a tampa da caldeira durante o funcionamento do aparelho.
- Antes de esvaziar a caldeira, desligue a central de vapor e aguarde cerca de 2 horas para esta ficar fria e poder desenroskar a tampa.
- Quando lavar a caldeira, não a encha directamente por baixo da torneira.
- Se perder ou danificar a tampa da caldeira, solicite a sua substituição junto de um Serviço de Assistência Técnica autorizado.
- Nunca coloque a central de vapor dentro de água ou qualquer outro líquido. Não a passe sob água da torneira.
- O aparelho não deve ser utilizado se tiver caído ao chão, apresentar danos visíveis, fugas ou anomalias de funcionamento. Nunca desmonte o aparelho pelos seus próprios meios: este deve ser examinado num Serviço de Assistência Técnica autorizado para evitar qualquer situação de perigo para o utilizador.

PT

● DESCRIÇÃO

- | | |
|---|--|
| 1. Comando de vapor | 7. Caldeira (interior) |
| 2. Botão de regulação da temperatura do ferro | 8. Compartimento de arrumação do cabo de vapor |
| 3. Marca de regulação da temperatura | 9. Cabo de vapor |
| 4. Luz piloto do ferro | 10. Enrolador do cabo eléctrico |
| 5. Base de repouso do ferro | 11. Cabo eléctrico |
| 6. Tapa da caldeira | 12. Interruptor lumino Ligar/Desligar |

● PREPARAÇÃO

Que água utilizar?

- O seu aparelho foi concebido para funcionar com água da torneira. No entanto, em determinadas regiões junto à costa, o teor em sal da água pode ser muito elevado. Neste caso, utilize exclusivamente água desmineralizada.
- Nunca utilize água que contenha aditivos (amido, perfume, substâncias aromáticas, amaciador, etc.) nem água de baterias ou da condensação (por exemplo, água de secadores de roupa, água de frigoríficos, água de climatizadores ou água da chuva). Estas águas contêm resíduos orgânicos ou elementos minerais que se concentram sob o efeito do calor e provocam salpicos, derrames castanhos ou o envelhecimento prematuro do aparelho.

- Se a água for muito calcária, misture 50 % de água da torneira e 50 % de água desmineralizada disponível no mercado.

Encher a caldeira

- Coloque o gerador sobre uma superfície horizontal e estável resistente ao calor.
- Certifique-se que o seu aparelho está desligado e frio.
- Desenrosque a tampa da caldeira.
- Encha uma garrafa com um litro de água, no máximo, encha a caldeira tendo o cuidado de não transbordar - fig.1.
- Enrosque bem a tampa da caldeira.
No caso de a água transbordar, retire o excesso.
Coloque o gerador em funcionamento
- Desenrole completamente o cabo eléctrico e retire o cabo de vapor do seu compartimento.
- Ligue a central de vapor a uma tomada tipo «terra».
- Prima o interruptor luminoso Ligar/Desligar. O interruptor acende e a caldeira aquece.
- Após cerca de 6 minutos o vapor está pronto.

- Aquando da primeira utilização, pode ocorrer libertação de fumo e um odor não nocivo. Este fenómeno não tem qualquer consequência para a utilização do aparelho e desaparecerá rapidamente.

UTILIZAÇÃO

Engomar com vapor

- Coloque o botão de regulação da temperatura do ferro sobre o tipo de tecido a engomar (ver tabela abaixo).

REGULAÇÃO DA TEMPERATURA EM FUNÇÃO DO TIPO DE TECIDO A ENGOMAR	
TIPO DE TECIDO	REGULAÇÃO DO BOTÃO DA TEMPERATURA
Sintéticos, seda (poliéster, acetato, acrílico, poliamida)	● ☒
Lã, viscose	●● ☒
Linho, algodão	●●● ☒

- O indicador luminoso do ferro acende.
- Para obter vapor, pressione o comando de vapor situado por baixo da pega do ferro - fig.2.
- O vapor pára quando soltar o comando.
- Comece pelos tecidos que necessitam de ser engomados a baixa temperatura e termine com aqueles que suportam uma temperatura mais elevada (●●● ou Máx).
- Aquando da primeira utilização, se não tiver utilizado o vapor durante alguns minutos: pressione várias vezes de seguida o comando do vapor - fig.2 com o ferro afastado da roupa. Isto permitirá eliminar a água fria do circuito de vapor.
- Para os tecidos delicados, accione moderadamente o comando de vapor situado por baixo da pega do ferro para evitar eventuais fugas de água.
- Se utilizar amido, pulverize-o no lado contrário da face da roupa a engomar.

PT

Se engomar tecidos de fibras misturadas, regule a temperatura para a fibra mais frágil.

Se engomar roupa de lã, pressione o comando do vapor do ferro – fig.2 – por impulsos, sem pousar o ferro sobre a roupa.
Evitará que esta fique com lustro.

Engomar a seco

- Não pressione o comando do vapor - fig.2.

Engomar na vertical

- Regule o botão da temperatura do ferro para a posição máxima.
- Pendure a roupa num cabide e estique ligeiramente o tecido com uma mão. Dado que o vapor produzido está muito quente, nunca engome a roupa vestida numa pessoa, pendure-a sempre num cabide.
- Pressione o comando do vapor - fig.2 - com pequenas interrupções, efectuando um movimento de cima para baixo - fig.3.

Para outros tecidos que não o linho ou o algodão, mantenha o ferro afastado alguns centímetros a fim de não queimar o tecido.

Encher a caldeira durante a utilização


- **MUITO IMPORTANTE:** Antes de abrir a caldeira, certifique-se que esta não contém mais vapor. Para isso, pressione o comando de vapor do ferro - fig.2 – até não sair mais vapor.
- Desligue o gerador premindo o interruptor Ligar/Desligar e retire a ficha da tomada.

 **Nunca desenrosque a tampa da caldeira enquanto o ferro libertar vapor.**

- Desenrosque lentamente a tampa da caldeira.
- Encha uma garrafa com um litro de água, no máximo.
- Encha a caldeira, tendo o cuidado de não deixar transbordar água. No caso de transbordar, retire o excesso.
- Enrosque bem a tampa da caldeira, volte a ligar o gerador à corrente e coloque o aparelho em funcionamento.

Arrumar o gerador

- Desligue o interruptor Ligar/Desligar e retire a ficha da tomada.
- Enrole o cabo eléctrico (10) - fig.4.
- Pouse o ferro sobre a base de repouso.
- Arrume o cabo de vapor (8) - fig.5.
- Deixe arrefecer o gerador antes de proceder à sua arrumação se tiver de guardá-lo num armário ou espaço estreito.
- Pode guardar o seu gerador de vapor com toda a segurança.

 **Nunca pouse o ferro sobre um suporte de ferro metálico, o que poderia danificá-lo. Em vez disso, coloque o ferro sobre a base de repouso prevista para o efeito: esta está equipada com calços anti-derrapantes e foi concebida para suportar temperaturas elevadas.**

MANUTENÇÃO E LIMPEZA

Antes de proceder à sua limpeza, certifique-se que o aparelho está desligado e que a base e a base de suporte do ferro estão frias.

Não utilize produtos de limpeza nem descalcificantes para limpar a base ou a caldeira.

Nunca passe o ferro ou a caldeira sob a água da torneira.

Limpar a base

- Limpe regularmente a base com uma esponja não metálica.

Limpar a caldeira

- Limpe de tempos a tempos as partes plásticas com a ajuda de um pano macio ligeiramente húmido.

Lavar a caldeira (uma vez por mês)

- **Atenção:** Para prolongar a eficácia da sua caldeira e evitar resíduos de calcário, deve lavar a caldeira, impreterivelmente, a cada 10 utilizações (cerca de uma vez por mês).
- Certifique-se que o gerador está frio e desligado há mais de 2 horas.
- Desenrosque lentamente a tampa da caldeira.
- Utilizando uma garrafa, encha a caldeira em $\frac{3}{4}$ com água da torneira - fig.6.

- Agite a caldeira durante alguns instantes e, em seguida, esvazie-a completamente por cima do lava loiça - fig.7.
- Para obter um bom resultado, recomendamos que repita a operação uma segunda vez.

Se a sua água for calcária, aumente a frequência de lavagem. Sobretudo não utilize produtos descalcificantes para lavar a caldeira, pois poderiam danificá-la.

PROBLEMAS DA SUA CENTRAL DE VAPOR

Problemas	Causas possíveis	Soluções
A central de vapor não acende ou o indicador do ferro não acende.	O aparelho não está ligado à corrente.	Verifique se o aparelho está correctamente ligado a uma tomada com terra.
A água escorre pelos orifícios da base.	O termostato está desregulado e a temperatura está sempre muito baixa.	Contacte um Serviço de Assistência Técnica autorizado.
	Utiliza o vapor quando o ferro não está suficientemente quente. A água condensou nos tubos porque utilizou o vapor pela primeira vez ou já há muito tempo que não o utiliza.	Verifique a regulação do termostato. Aguarde que o indicador luminoso do ferro acenda antes de accionar o comando do vapor. Pressione o comando do vapor afastado da sua tábua de engomar, até o ferro libertar vapor.
	A caldeira está demasiado cheia.	Não encha a caldeira até acima.
Aparecem marcas de água na roupa.	A cobertura da tábua está saturada de água porque não está adaptada à potência do gerador.	Certifique-se que tem uma tábua adaptada (base perfurada para evitar a condensação).
Saem derrames brancos dos orifícios da base.	Utiliza produtos químicos para a descalcificação ou aditivos na água de engomar.	Nunca adicione produtos no reservatório (ver a água a utilizar). Contacte um Serviço de Assistência Técnica autorizado.
A base está suja ou castanha e pode manchar a roupa.	Utiliza uma temperatura muito alta.	Consulte as nossas recomendações sobre a regulação das temperaturas.
	A roupa não foi suficientemente enxaguada ou engomou roupa nova sem ser lavada.	Certifique-se que a roupa foi devidamente enxaguada para eliminar os eventuais depósitos de detergente ou produtos químicos nas roupas novas.
	Utiliza amido	Pulverize sempre o amido na face contrária à face que vai engomar.

Problemas	Causas possíveis	Soluções
É libertado pouco ou nenhum vapor.	A caldeira está vazia.	Encha a caldeira.
	A temperatura da base está regulada para o máximo.	O gerador funciona normalmente mas o vapor está demasiado quente, seco e, portanto, menos visível.
	A caldeira ainda não está pronta.	Após colocar em funcionamento, aguarde 6 minutos.
Sai vapor à volta da tampa.	A tampa está mal fechada.	Volte a fechar a tampa.
	A junta da tampa está danificada. O aparelho está avariado.	Contacte um Serviço de Assistência Técnica autorizado. Não utilize o gerador e contacte um Serviço de Assistência Técnica autorizado.
Sai vapor ou água por baixo do aparelho.	O aparelho está avariado.	Não utilize o gerador e contacte um Serviço de Assistência Técnica autorizado.

Se não for possível determinar a causa de uma avaria, contacte um Serviço de Assistência Técnica autorizado.

● Protecção do ambiente em primeiro lugar!

- ① O seu aparelho contém materiais que podem ser recuperados ou reciclados.
- ➔ Entregue-o num ponto de recolha para possibilitar o seu tratamento.



IMPORTANTI RACCOMANDAZIONI

Avvertenze di sicurezza

- Prima di utilizzare l'apparecchio, leggete attentamente le relative istruzioni d'uso: un uso non conforme alle norme prescritte manleverà la marca da ogni responsabilità.
- Per garantire la vostra sicurezza, l'apparecchio è conforme alle norme e ai regolamenti vigenti (direttive sulla bassa tensione, compatibilità elettromagnetica, materiali a contatto con gli alimenti, ambiente...).
- Il generatore di vapore è un apparecchio elettrico: deve essere utilizzato in normali condizioni di utilizzo. Questo apparecchio è appositamente studiato per un'utilizzo domestico.

È dotato di 2 sistemi di sicurezza:

- una valvola che evita le sovrappressioni e che, in caso di malfunzionamento dell'apparecchio, lascia fuoriuscire il vapore in eccesso;
- Un fusibile termico per evitare il surriscaldamento.
- Collegare il generatore:
 - Ad un impianto elettrico la cui tensione sia compresa fra 220 e 240V.
 - Ad una presa elettrica con "terra".

Un eventuale errore di allacciamento può provocare danni irreversibili al ferro e quindi annullare la garanzia.

Se utilizzate una prolunga, verificate che la presa sia di tipo bipolare 10 A con conduttore di terra.

- Srotolate completamente il cavo dall'alloggio apposito prima di collegarlo alla presa di corrente elettrica.
- Se il cavo di alimentazione elettrica, oppure il cavo che collega il ferro al corpo dell'apparecchio o quello che collega la spazzola al corpo dell'apparecchio risulta danneggiato, rivolgetevi per la relativa sostituzione a un Centro assistenza autorizzato per evitare qualsiasi pericolo.

Evitate di scollegare l'apparecchio tirando il cavo.

Disinserite sistematicamente l'apparecchio dalla presa:

- prima di riempire il serbatoio o sciacquare la caldaia;
- prima di pulirlo;
- prima di ogni utilizzo.

- L'apparecchio deve essere utilizzato e appoggiato su una superficie stabile che non tema il calore. Quando posate il ferro sul poggiaferro, assicuratevi che la superficie di sostegno sia stabile.

Questo apparecchio non deve essere utilizzato da persone (compresi i bambini) le cui capacità fisiche, sensoriali o mentali sono ridotte, o da persone prive di esperienza o di conoscenza, tranne se hanno potuto beneficiare, tramite una persona responsabile della loro sicurezza, di una sorveglianza o di istruzioni preliminari relative all'uso dell'apparecchio.

- È opportuno sorvegliare i bambini per assicurarsi che non giochino con l'apparecchio.

Non lasciare mai il ferro incustodito:

- quando è collegato all'alimentazione elettrica;
- fino a quando non si sia raffreddato (circa un'ora).

La piastra del ferro e la piastra del poggiaferro della caldaia possono raggiungere temperature elevate e possono provocare ustioni: non toccatele. Evitate di toccare i cavi elettrici con la piastra del ferro da stiro.

L'apparecchio emette vapore e questo può provocare ustioni. Maneggiate il ferro con cautela, soprattutto se stirate verticalmente. Evitate di dirigere il vapore verso persone o animali.

Mai svitare il tappo della caldaia quando il prodotto è in funzione.

Per svitare il tappo di scarico della caldaia, attendete sempre che il generatore sia freddo (disinserito da oltre 2 ore).

Quando risciacquate la caldaia, non riempitela mai direttamente sotto il rubinetto.

Se il tappo di scarico della caldaia viene smarrito o danneggiato, fatelo sostituire presso un centro di assistenza autorizzato MOULINEX.

Non immergete il generatore nell'acqua o in altro liquido. Non mettetelo sotto l'acqua del rubinetto.

Non utilizzate il ferro se è caduto, se presenta danni visibili o anomalie di funzionamento. Non smontate mai l'apparecchio: fatelo esaminare presso un centro autorizzato onde evitare eventuali rischi.

IT

DESCRIZIONE

- | | |
|--|---|
| 1. Pulsante del vapore | 7. Caldaia (all'interno del corpo dell'apparecchio) |
| 2. Manopola di regolazione della temperatura del ferro | 8. Vano per riporre il cavo vapore |
| 3. Indicatore per la regolazione della temperatura | 9. Cavo vapore |
| 4. Spia luminosa del ferro | 10. Avvolgicavo del cavo elettrico |
| 5. Supporto poggia-ferro | 11. Cavo elettrico |
| 6. Tappo della caldaia | 12. Interruttore luminoso on/off |

PREPARAZIONE

Che tipo di acqua occorre utilizzare ?

- L'apparecchio è stato progettato per funzionare con acqua di rubinetto. Tuttavia, in alcune regioni in riva al mare, il tenore di sale dell'acqua può essere elevato. In questo caso, utilizzate esclusivamente acqua demineralizzata.
- Non utilizzate mai acqua contenente additivi (amido, essenze profumate, sostanze aromatiche, addolcenti, ecc.), né l'acqua delle batterie o prodotta dalla condensazione (ad esempio l'acqua degli asciugabiancheria, l'acqua dei frigoriferi o dei condizionatori, l'acqua piovana). Queste acque contengono infatti rifiuti organici o elementi minerali che si concentrano sotto l'effetto del calore e possono provocare sbavature, colature scure o un invecchiamento precoce dell'apparecchio.

● Se l'acqua è molto calcarea, si consiglia di unire il 50% di acqua del rubinetto al 50% di acqua demineralizzata in commercio.

Riempite la caldaia

- Posizionate il generatore su una superficie stabile e orizzontale resistente al calore.
- Verificate che l'apparecchio sia scollegato e freddo.
- Svitare il tappo della caldaia.
- Servendovi di una caraffa, riempite la caldaia con 1 litro d'acqua al massimo, facendo attenzione che l'acqua non fuoriesca - fig.1 .
- Riavvitare fino in fondo il tappo della caldaia.

● In caso di fuoriuscita, eliminate l'acqua in eccesso.

Mettete in funzione il generatore

- Srotolate completamente il cavo elettrico ed estraete il cavo vapore dal suo vano.
- Collegate il generatore a una presa elettrica dotata di messa a terra.
- Premete l'interruttore luminoso on/off. L'interruttore luminoso si accende e la caldaia si scalda.
- Dopo circa 6 minuti il vapore è pronto.

● Al primo utilizzo, può verificarsi un'emissione di fumo e un odore non pericolosi. Il fenomeno non pregiudica l'utilizzo dell'apparecchio e scompare rapidamente.

● UTILIZZO

Stiratura a vapore

- Posizionate il cursore di regolazione della temperatura del ferro sul tipo di tessuto da stirare (vedi la tabella sottostante).
- La spia luminosa del ferro si accende.
- Per generare vapore, premete il pulsante del vapore situato sotto l'impugnatura del ferro - fig.2 .

REGOLAZIONE DELLA TEMPERATURA IN FUNZIONE DEL TIPO DI TESSUTO DA STIRARE:	
TIPO DI TESSUTO	REGOLAZIONE DELLA MANOPOLA DELLA TEMPERATURA
Tessuti sintetici / Seta (poliestere, acetato, acrilico, poliammide)	● ☒
Lana / Viscosa	●● ☒
Lino / Cotone	●●● ☒

- L'emissione di vapore si arresta rilasciando il pulsante.
- Cominciate dai tessuti che si stirano a bassa temperatura e terminate con quelli che sopportano temperature più alte (●●● o superiori).
- Al primo utilizzo o se non utilizzate il vapore da alcuni minuti: premete alcune volte di seguito il pulsante del vapore - fig.2 tenendo il ferro lontano dal tessuto da stirare. Questa operazione permette di eliminare l'acqua fredda dal circuito del vapore.
- Per i tessuti delicati, azionate con molta cautela il pulsante del vapore situato sotto l'impugnatura del ferro al fine di evitare eventuali colature.
- Se utilizzate amido, spruzzatelo sul rovescio del lato da stirare.

IT

● Se stirate tessuti misti, regolate la temperatura per la fibra più delicata. Se stirate tessuti in lana, premete a intermittenza il pulsante del vapore - fig.2 del ferro senza posare il ferro sul capo. Eviterete in tal modo di rovinarlo.

Stiratura a secco

- Non premete il pulsante del vapore - fig.2.

Stiratura in verticale

- Regolate il cursore della temperatura del ferro in posizione maxi.
- Appendete l'indumento su una gruccia e tendete leggermente il tessuto con una mano. **Dato che il vapore prodotto è molto caldo, non togliete mai le grinze di un abito su una persona, ma sempre su una gruccia.**
- Mantenendo il ferro in posizione verticale premete in modo intermittenza il comando vapore (posto sull'impugnatura del ferro) - fig.2 effettuando un movimento dall'alto verso il basso - fig.3.

● I nostri consigli : per i tessuti diversi dal lino o dal cotone, mantenete il ferro ad alcuni centimetri di distanza per non bruciare il tessuto.

Riempite la caldaia durante l'utilizzo

- MOLTO IMPORTANTE : Prima di aprire la caldaia, assicuratevi che non ci sia più vapore. A tal fine, premete il pulsante del vapore del ferro - fig.2 fino a far uscire tutto il vapore.

- Spegnete il generatore premendo l'interruttore on/off e scollegate la presa dalla corrente.

Non svitate mai il tappo della caldaia fino a quando il ferro non emette più vapore.

- Svitare lentamente il tappo della caldaia.
- Riempite una caraffa con 1 litro d'acqua al massimo.
- Riempite la caldaia facendo attenzione che l'acqua non fuoriesca. In caso di fuoriuscita, eliminate l'acqua in eccesso.
- Riavvitare fino in fondo il tappo della caldaia, ricollegate il generatore e rimettete in funzione l'apparecchio.

Riponete il generatore

- Spegnete l'interruttore on/off e scollegate la presa elettrica.
- Arrotolate il cavo elettrico (10) - fig.4 .
- Posate il ferro sul supporto poggia-ferro del generatore.
- Riavvolgete il cavo vapore (8) - fig.5 .
- Prima di riporre il generatore in un armadietto o in uno spazio ristretto, lasciatelo raffreddare.
- Potete riporre il generatore di vapore in completa sicurezza.

Per non danneggiare la piastra, evitate di posare il ferro su un poggia-ferro metallico. Appoggiatelo invece sul supporto poggia-ferro del corpo dell'apparecchio: è dotato di piedini antisdrucciolo ed è stato concepito per resistere alle alte temperature.

MANUTENZIONE E PULIZIA

Prima di effettuare la manutenzione, assicuratevi che l'apparecchio sia scollegato e che la piastra e il supporto poggia-ferro siano freddi.

Non utilizzate prodotti di manutenzione o di decalcificazione per pulire la piastra o il corpo dell'apparecchio.

Non sciacquate mai il ferro o il corpo dell'apparecchio sotto l'acqua corrente.

Pulite la piastra

- Pulite regolarmente la piastra con una spugna non metallica.

Pulite il corpo dell'apparecchio

- Pulite di tanto in tanto le parti plastiche con un panno morbido leggermente umido.

Sciacquate la caldaia (una volta al mese)

- **Attenzione :** Per prolungare il funzionamento della caldaia ed evitare le fuoriuscite di calcare, dovete obbligatoriamente sciacquare la caldaia ogni 10 utilizzi (circa una volta al mese).
- Verificate che il generatore sia freddo e scollegato da più di 2 ore.
- Svitare lentamente il tappo della caldaia.
- Servendovi di una caraffa, riempite per 3/4 la caldaia con acqua del rubinetto - fig.6.
- Agitate il corpo dell'apparecchio per alcuni secondi e svuotatelo completamente nel lavello - fig.7.
- Per risultati ottimali, si consiglia di ripetere l'operazione una seconda volta.

Se l'acqua che utilizzate è calcarea, aumentate la frequenza di risciacquo. Per sciacquare la caldaia non utilizzate assolutamente prodotti di decalcificazione : potrebbero danneggiarla.

RISOLUZIONE DEI PROBLEMI DEL GENERATORE

PROBLEMI	Possibili cause	Soluzioni
Il generatore non si accende. La spia del termostato è spenta.	L'elettrodomestico non è acceso.	Verificate che l'apparecchio sia correttamente collegato.
L'acqua cola attraverso i fori della piastra.	L'acqua si è condensata nei tubi poiché utilizzate il vapore per la prima volta o non l'avete utilizzata da qualche tempo.	Premete il comando vapore finché il ferro comincia ad erogare vapore.
	Utilizzate il comando vapore prima che il ferro sia caldo.	Attendete che la spia del ferro si spenga prima di azionare il comando vapore.
	Il termostato non funziona: il ferro non è abbastanza caldo.	Contattate un Centro Assistenza Autorizzato.
	Nella caldaia c'è troppa acqua.	Non riempite la caldaia fino all'orlo.
Strisce d'acqua rimangono sulla biancheria.	L'asse da stiro è impregnato di acqua perché non è adatto alla potenza del generatore.	Controlla che l'asse sia adatto (asse con griglia che previene condensa).
Colature bianche o scure escono dai fori della piastra.	Dalla caldaia fuoriesce il calcare poiché non è sciacquata regolarmente.	Sciacquate la caldaia.
Dai fori della piastra fuoriesce una materia nerastra che sporca gli indumenti.	State utilizzando sostanze chimiche decalcificanti o additivi nell'acqua da stiro.	Non aggiungere questi tipi di prodotti nel serbatoio d'acqua o nella caldaia. Contattate un Centro Assistenza Autorizzato.
La piastra è sporca o nerastra e rischia di sporcare gli indumenti.	Viene utilizzata una temperatura eccessiva.	Consultate la sezione dedicata alla regolazione della temperatura.
	Gli indumenti non sono sufficientemente risciacquati o avete stiroato un nuovo indumento senza lavarlo.	Assicuratevi che la biancheria sia ben sciacquata cosicché non ci siano residui di sapone o altri prodotti chimici sugli indumenti.
	Utilizzate dell'amido.	Spruzzate l'amido sul rovescio del tessuto da stirare.
Non c'è vapore o c'è poco vapore.	La caldaia è vuota.	Riempite la caldaia.
	La temperatura della piastra è impostata sul massimo.	Il generatore funziona ma il vapore è molto caldo e umido, di conseguenza è meno visibile.
	La caldaia non è ancora pronta.	Dopo la messa in funzione dell'apparecchio, attendete 6 minuti.

IT

PROBLEMI	Possibili cause	Soluzioni
Fuoriesce vapore dal tappo della caldaia.	Il tappo di scarico è mal avvitato.	Stringete il tappo di scarico.
	La guarnizione del tappo è danneggiata.	Contattate un Centro Assistenza Autorizzato per ordinare una guarnizione di ricambio.
	L'apparecchio è difettoso.	Non utilizzate più il generatore e contattate un centro di assistenza autorizzato.
Fuoriesce vapore da sotto l'apparecchio.	L'apparecchio è difettoso.	Non utilizzate più il generatore e contattate un centro di assistenza autorizzato.

Se non è possibile determinare la causa di un guasto, rivolgetevi a un Centro di assistenza autorizzato.

● PARTECIPIAMO ALLA PROTEZIONE DELL'AMBIENTE !

- ① Il vostro apparecchio è composto da diversi materiali che possono essere riciclati.
- Lasciatelo in un punto di raccolta o presso un Centro Assistenza Autorizzato.



ÖNEMLİ TALİMATLAR

Güvenlik talimatları

- Cihazı ilk defa kullanmadan önce kullanım kılavuzunu dikkatlice okuyun ve bu kılavuzu saklayın: kullanım kılavuzuna uygun olmayan bir kullanım halinde marka hiçbir sorumluluk kabul etmeyecektir.
 - Güvenliğiniz için bu cihaz yürürlükteki uygulanabilir yönetmelik ve normlara uygundur (Alçak gerilim yönetmelikleri, Elektro manyetik uyum, Çevre...).
 - Buhar jeneratörünüz elektrikli bir cihazdır: normal kullanım koşullarında kullanılmalıdır. Sadece ev için kullanım için öngörülmüştür.
 - 2 emniyet sistemi ile donatılmıştır:
 - cihazın bozulması durumunda buhar fazlasının çıkmasını sağlayan ve her türlü aşırı basıncı önleyen bir subap,
 - her türlü aşırı ısınmayı önleyen bir termik sigorta.
 - Buhar jeneratörünün bağlantısını her zaman aşağıdaki koşullara uygun olarak gerçekleştirin:
 - gerilimi 220 ve 240 V arasında olan bir elektrik tesisatı üzerine.
 - bir « topraklama » elektrik prizi üzerine
- Her türlü bağlantı hatası onarılamaz hasarlara ve garantinin iptal edilmesine sebep olur.
- Eğer bir uzatma kordonu kullanıyorsanız, prizin toprak iletkenli 10A çift kutuplu bir priz olmasını kontrol edin.
- Fişi topraklama tipinde bir elektrik prize bağlamadan önce elektrik kordonunu tamamen açın.
 - Eğer elektrik kordonu veya buhar kordonu hasarlı ise, herhangi bir tehlikeyi önlemek amacıyla bir Yetkili Servis Merkezi tarafından değiştirilmesi gerekmektedir.
 - Cihazın fişini prizden kordonundan çekerek çıkarmayın. Aşağıdaki durumlarda cihazınızın fişini her zaman prizden çekin:
 - hazneyi doldurmadan veya kazanı durulamadan önce,
 - temizlemeden önce,
 - her kullanımdan sonra.
 - Cihazın, sicağa dayanıklı sabit bir yüzey üzerine yerleştirilmesi ve kullanılması gerekmektedir. Ütüyü ütü tabanlığı üzerine koyduğunuzda, koyduğunuz yerin sabit olmasından emin olun.
 - Bu cihaz, fiziksel, duyuşsal veya zihinsel kapasiteleri zayıf olan, ya da bilgi ve deneyimden yoksun kişiler tarafından (çocuklar da dâhil), ancak güvenliklerinden sorumlu bir kişinin gözetimi altında ve cihazın kullanımı hakkında önceden bilgilendirilmiş kişiler tarafından kullanılmak üzere tasarlanmıştır.
 - Cihazla oynamadıklarından emin olmak için, çocukların gözetim altında tutulması tavsiye edilir.
 - Aşağıdaki hallerde cihazı asla gözetimsiz bırakmayın:
 - elektrik beslemesine bağlı olduğunda,
 - yaklaşık 1 saat boyunca soğumadıkça.
 - Ütünün tabanı ve kutunun ütü tabanlığının plakası çok yüksek sıcaklıklara erişebilir ve dolayısıyla yanıklara sebep olabilir: Lütfen dokunmayın.
 - Ütü tabanı ile elektrik kordonuna asla dokunmayın.
 - Cihazınızdan yanıklara sebep olabilecek buhar çıkışı olmaktadır. Özellikle dikey ütülerde cihazınızı dikkatli tutun. Buharı asla insanlara veya hayvanlara doğru tutmayın.
 - Buhar jeneratörü çalışırken asla buhar kazanının kapağının vidalarını sökmeyin.
 - Kazanı boşaltmadan önce, her zaman buhar jeneratörünüzün soğumasını bekleyin ve boşaltma tapasını açmak için cihazın fişinin en az 2 saat önceden elektrik prizinden çekilmiş olmasından emin olun.
 - Kazanın durulanması esnasında, asla doğrudan musluk altında doldurmayın.
 - Boşaltma tapası delinir veya yıpranırsa, Yetkili bir Servis Merkezi tarafından değiştirilmesini sağlayın.
 - Buhar jeneratörünüzün asla suya veya başka herhangi bir sıvıya daldırılmayın. Asla musluk suyu altında tutmayın.
 - Eğer cihaz düştü ise, belirgin hasarları varsa, sızıntı yapıyorsa veya çalışmasında anormallikler varsa kullanılmamalıdır. Cihazınızı asla sökmeyin: herhangi bir tehlikeyi önlemek amacıyla bir Yetkili Servis Merkezinde incelenmesini sağlayın.

 : www.moulinex.com			
			
ALGERIA	GRUPE SEB EXPORT Chemin du Petit Bois, Les 4M 69130 ECULLY - FRANCE	213-41-28-18-53	1 year
ARGENTINA	GRUPE SEB ARGENTINA S.A. Billinghurst 1833 3° C1425DTK Capital Federal Buenos Aires	0800-122-2732	2 años
ՀԱՅԱՍՏԱՆ ARMENIA	«Գրուպա ՍԵԲ-Վոստոկ»ՓԲԸ, 119180 Մոսկվա, Ռուսաստան Старомонетный пер., в.14, 2,2	(010) 55-76-07	2 տարի/ years
AUSTRALIA	GRUPE SEB AUSTRALIA PO Box 7535, Silverwater, NSW 2128	02 97487944	1 year
ÖSTERREICH	SEB ÖSTERREICH HmbH Campus 21 - Businesspark Wien Süd Liebermannstr. A02 702 2345 Brunn am Gebirge	01 866 70 299 00	2 Jahre
BELGIQUE / BELGIE	GRUPE SEB BELGIUM SA NV 25 avenue de l'Espérance - ZI 6220 Fleurus	32 70 23 31 59	2 ans / years
БЕЛАРУСЬ / BELARUS	ЗАО «Група СЕБ-Восток», 119180 Москва, Россия Старомонетный пер. д.14 стр.2	017 2239290	2 года/ years
BOSNA I HERCEGOVINA	SEB Développement Predstavništvo u BiH Vrazova 8/II 71000 Sarajevo	Info-linija za potrošače 033 551 220	2 godine
BRASIL	GRUPO SEB DO BRASIL PRODUTOS DOMESTICOS LTDA Avenida Arno, 146 Mooca 03108-900 São Paulo SP	0800-119933	1 ano
БЪЛГАРИЯ/ BULGARIA	ГРУП СЕБ БЪЛГАРИЯ ЕООД Ул. Борово 52 Г, ет. 1, офис 1, 1680 София	0700 10 330	2 ГОДИНИ
CANADA	GRUPE SEB CANADA 345 Passmore Avenue Toronto, ON M1V 3N8	1-800-418-3325	1 year
CHILE	GRUPE SEB CHILE Comercial Ltda Avda. Nueva Los Leones 0252 Providencia, Santiago	+56 2 232 77 22	2 años
COLOMBIA	GRUPE SEB COLOMBIA Apartado Aereo 172, Kilometro 1 Via Zipaquira Cajica Cundinamarca	18000919288	2 años
HRVATSKA Croatia	SEB Développement S.A.S. Vodnjanska 26 10000 Zagreb	01 30 15 294	2 godine
ČESKÁ REPUBLIK / CZECH REPUBLIC	GRUPE SEB ČR spol. s r. o., Jankovcova 1569/2c 170 00 Praha 7	731 010 111	2 roky
DANMARK	GRUPE SEB NORDIC AS Tempovej 27 2750 Ballerup	44 663 155	2 år
DEUTSCHLAND	GRUPE SEB DEUTSCHLAND GmbH / KRUPS GmbH Herrnrainweg 5 63067 Offenbach	0212 387 400	2 Jahre

 : www.moulinex.com			
			
EESTI/ ESTONIA	GRUPE SEB POLSKA SP Z O.O. ul. Ostrobramska 79 04-175 Warszawa	5 800 3777	2 aastat
SUOMI / FINLAND	Grøupe SEB Finland Kutojantie 7 02630 Espoo	09 622 94 20	2 Vuotta
FRANCE Inclus Martinique, Guadeloupe, Réunion & St. Martin	GRUPE SEB France SAS Place Ambroise Courtois 69355 Lyon Cedex 08	09 74 50 10 14	1 an
GREECE / ΕΛΛΑΔΑ	SEB GROUPE ΕΛΛΑΔΟΣ Α.Ε. Οδός Φραγκοκκλησιάς 7 Τ.Κ.151 25 Παρόδιος Αμαρουσίου	2106371251	2 χρόνια
HONG KONG	SEB ASIA Ltd, Room 901, 9/F, North Block, Skyway House 3 Sham Mong Road, Tai Kok Tsui, Kowloon	852 8130 8998	1 year
MAGYARORSZÁG/ Hungary	GRUPE SEB CENTRAL-EUROPE Kft. Tavíro koz 4 2040 Budaörs	(1) 8018434	2 év
INDONESIA	Grøupe SEB Indonesia (Representative office) Sudirman Plaza, Plaza Marein 8th Floor JL. Jendral Sudirman Kav 78-78, Jakarta 12910, Indonesia	+62 21 5793 6881	1 year
ITALIA	GRUPE SEB ITALIA S.p.A. Via Montefeltro, 4 20158 Milano	1 99 207 892	2 anni
JAPAN	GRUPE SEB JAPAN Co. Ltd. 1F Takanawa Muse Building, 3-14-13, Higashi Gotanda, Shinagawa-Ku, Tokyo 141-0022	0570-077772	1 year
ҚАЗАҚСТАН KAZAKHSTAN	«Группа СЕБ-Восток» ЖАҚ, Ресей Старомонетный түйық көш, 14-үй, 2-құрылыс	727 378 39 39	2 жыл / years
KOREA	(유)그룹 세브 코리아 서울시 종로구 서린동 88 서린빌딩 3층 110-790	1588-1588	1 year
LATVJA / LATVIA	GRUPE SEB POLSKA SP Z O.O. ul. Ostrobramska 79 04-175 Warszawa	6 716 2007	2 gadi
LIETUVA/ LITHUANIA	GRUPE SEB POLSKA SP Z O.O. ul. Ostrobramska 79 04-175 Warszawa	6 470 8888	2 metai
MACEDONIA	Grøupe SEB Bulgaria EOOD Office 1, floor 1, 52G Borovo St., 1680 Sofia - Bulgaria ГРУП СЕБ БЪЛГАРИЯ ДООЕЛ Ул. Борово 52 Г. сп. 1, офис 1, 1680 София, България	(0)2 20 50 022	2 години / years
MALAYSIA	GRUPE SEB MALAYSIA SDN. BHD Lot No.C/3A/001 & 002, Block C, Kelana Sq. No.17, Jalan SS7/26, 47301 Kelana Jaya Petaling Jaya, Selangor	65 6550 8900	1 year
MEXICO	G.S.E.B. MEXICANA, S.A. de C.V. Goldsmith 38 Desp. 401, Col. Polanco Delegacion Miguel Hidalgo 11 560 Mexico D.F.	(01800) 112 8325	1 años

 : www.moulinex.com			
			
MOLDOVA	ТОВ «Група СЕБ Україна» Вул. Драгоманова 31 Б, офіс 1 02068 Київ, Україна	(22) 929249	2 ani / years
NEDERLAND	GGROUPE SEB NEDERLAND BV Generatorstraat 6 3903 LJ Veenendaal	0318 58 24 24	2 jaar
NEW ZEALAND	GRUPE SEB NEW ZEALAND Unit E, Building 3, 195 Main Highway, Ellerslie, Auckland	0800 700 711	1 year
NORGE	GRUPE SEB NORDIC AS Tempovej 27 2750 Ballerup DANMARK	815 09 567	2 år
PERU	GRUPE SEB COLOMBIA Av. Camino Real N° 111 of. 805 B San Isidro - Lima - Perú	+511 441 4455	1 años
POLSKA/ POLAND	GRUPE SEB POLSKA SP Z O.O. ul. Ostrobramska 79 04-175 Warszawa	0 801 300 423 koszt jak za połączenie lokalne	2 lata
PORTUGAL	GRUPE SEB IBÉRICA SA Urb. da Matinha Rua Projectada à Rua 3 Bloco1 - 3° B/D 1900 - 796 Lisboa	808 284 735	2 anos
REPUBLIC OF IRELAND	GRUPE SEB IRELAND Unit B3 Aerodrome Business Park, College Road, Rathcoole, Co. Dublin	01 677 4003	1 year
ROMÂNIA/ ROMANIA	GRUPE SEB ROMÂNIA Str. Daniel Constantin nr. 8 010632 București	0 21 316 87 84	2 ani
РОССИЯ/ RUSSIA	ЗАО «Группа СЕБ-Восток», 119180 Москва, Россия Старомонетный пер. д.14 стр.2	495 213 32 29	2 года/ years
SRBIJA Serbia	SEB Development Antifasističke borbe 17/13 11070 Novi Beograd	060 0 732 000	2 godine
SINGAPORE	GRUPE SEB SINGAPORE Pty Ltd, 59 Jalan Pemimpin, #04-01/02 L&Y Building Singapore 577218	65 6550 8900	1 year
SLOVENSKO/ SLOVAKIA	GRUPE SEB SLOVENSKO s.r.o., Rybničná 40 831 07 Bratislava	233 595 224	2 roky
SLOVENIJA	SEB d.o.o Gregorčičeva ulica 6 2000 MARIBOR	02 234 94 90	2 leti
ESPAÑA	GRUPE SEB IBÉRICA S.A. Almogàvers, 119-123, Complejo Ecourban 08018 Barcelona	0902 31 22 00	2 años
SVERIGE	TEFAL SVERIGE SUBSIDIARY OF GROUP SEB NORDIC Truckvägen 14 A, 194 52 Upplands Väsby	08 594 213 30	2 år
SUISSE SCHWEIZ	GRUPE SEB SCHWEIZ GmbH Thurgauerstrasse 105 8152 Glattpfugg	044 837 18 40	2 ans / Jahre
TAIWAN	SEB ASIA Ltd, Taipei International Building, Suite B2, 6F-1, No. 216, Tun Hwa South Road, Sec. 2 Da-an District Taipei 106, R.O.C.	886-2-27333716	1 year

 : www.moulinex.com			
			
THAILAND	GROUPE SEB THAILAND 2034/66 Italthai Tower, 14th Floor, n° 14-02, New Phetchburi Road, Bangkapi, Huaykwang, Bangkok, 10320	02723 4488	2 years
TÜRKIYE	GROUPE SEB ISTANBUL AS Beybi Giz Plaza Dereboyu Cad. Meydan Sok. No: 28 K.12 Maslak	216 444 40 50	2 YIL
U.S.A.	GROUPE SEB USA 2121 Eden Road Millville, NJ 08332	800-395-8325	1 year
Україна/ UKRAINE	ТОВ «Груп СЕБ Україна» Вул. Драгоманова 31 Б, офіс 1 02068 Київ, Україна	044 492 06 59	2 роки/ years
UNITED KINGDOM	GROUPE SEB UK Ltd. 11-49 Station Road Langley, Slough Berkshire SL3 8 DR	0845 602 1454	1 year
VENEZUELA	GROUPE SEB VENEZUELA Av Eugenio Mendoza, Centro Letonia, Torre ING Bank, Piso 15, Ofc 155 Urb. La Castellana,Caracas	0800-7268724	2 anno
VIETNAM	GROUPE SEB VIETNAM (Representative office) 127-129 Nguyen Hue Street District 1, Ho Chi Minh City, Vietnam	+84-8 3821 6395	1 year

