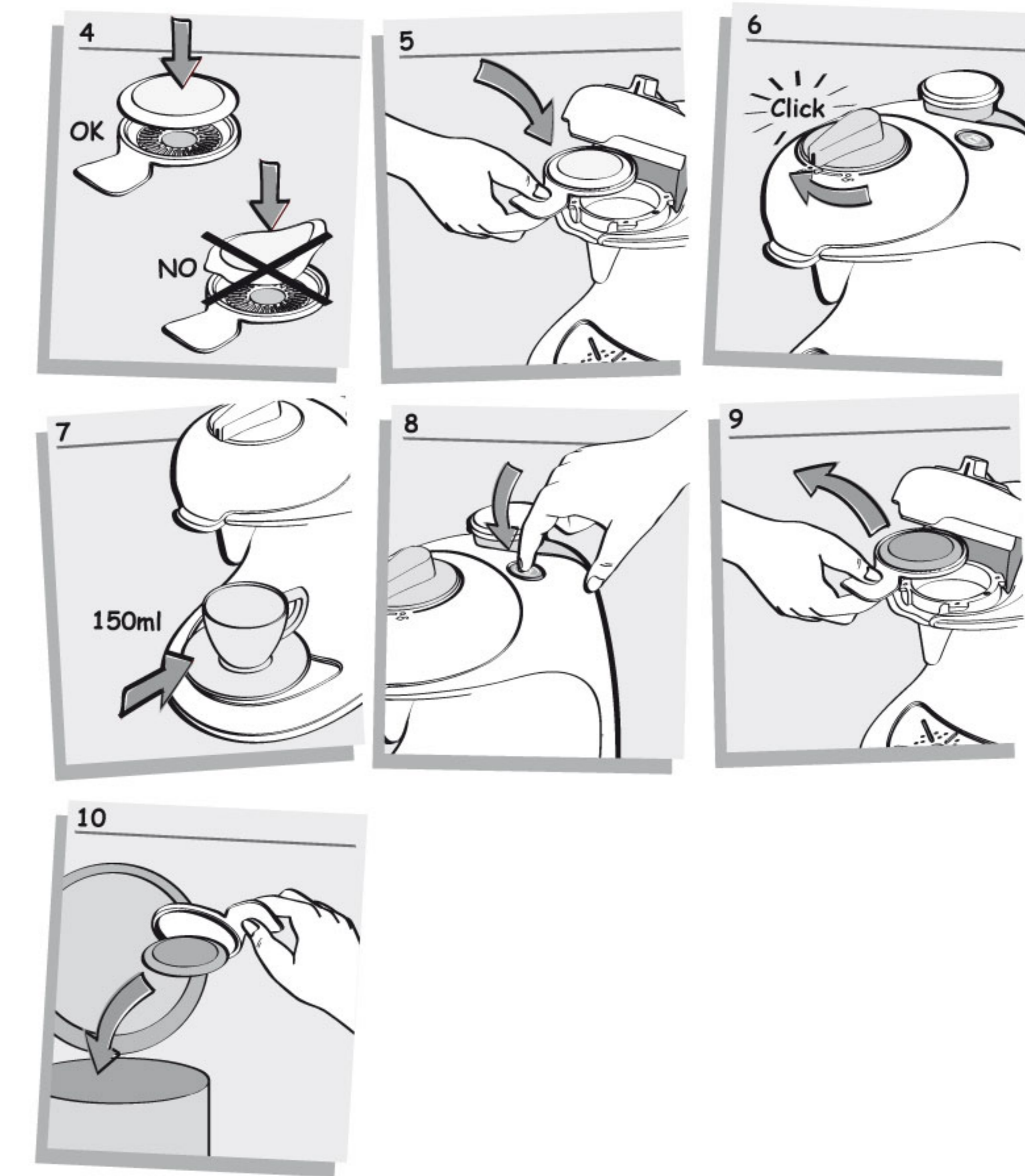
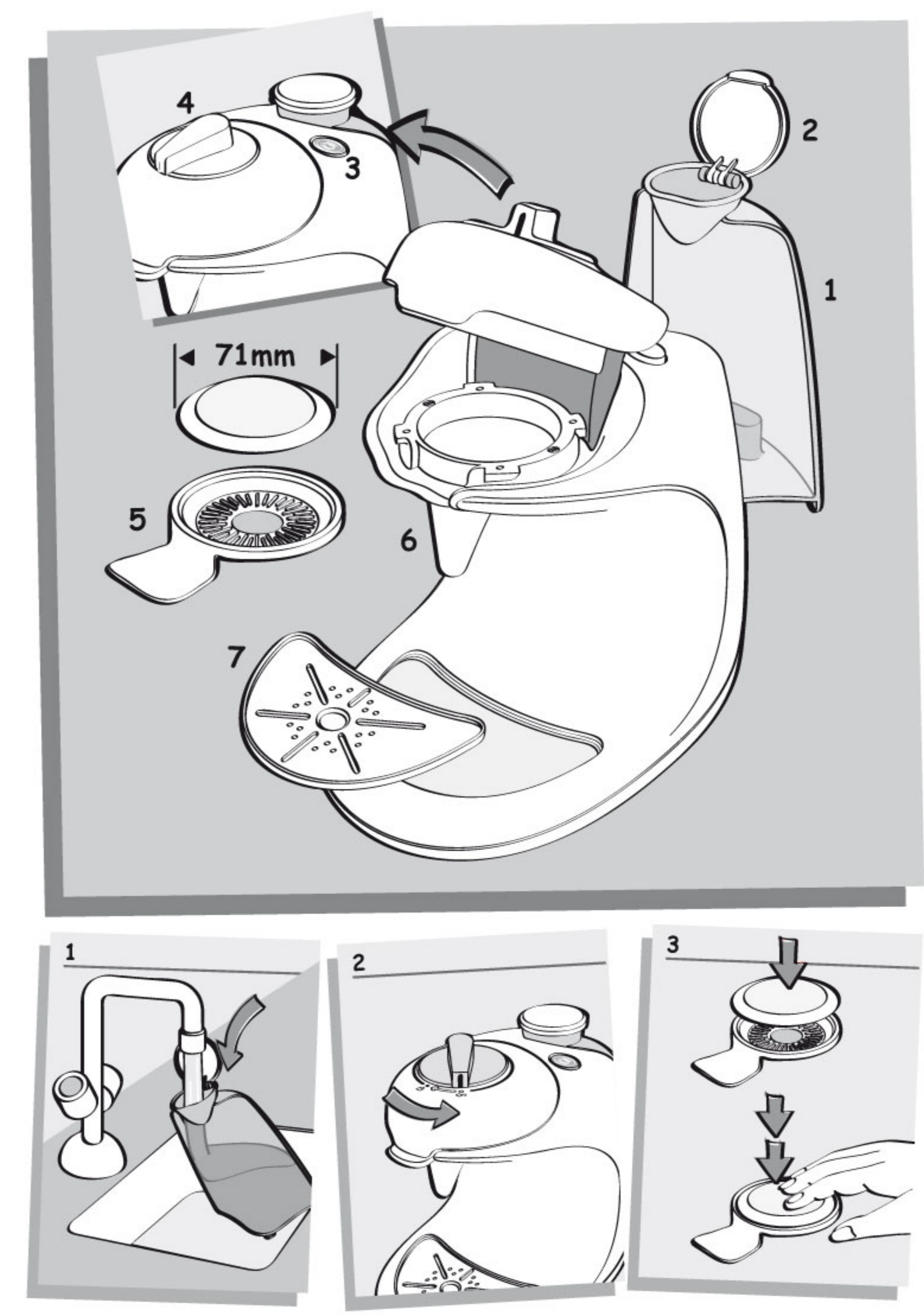




www.moulinex.com

- FR
- EN
- DE
- NI
- ES
- PT
- CZ
- SK



Nous vous remercions d'avoir choisi un appareil de la gamme **Moulinex**.



## CONSIGNES DE SECURITE

- Cet appareil est destiné exclusivement à un usage domestique.
- Avant la mise en marche de votre appareil, lisez attentivement ce mode d'emploi. Vérifiez que la tension indiquée sur l'appareil corresponde bien à votre installation électrique. Ne branchez jamais votre appareil sur une prise non reliée à la terre.
- Débrancher l'appareil durant le nettoyage ou en cas de problème. Ne débrancher pas l'appareil en tirant sur le cordon. Vérifier que lors de l'utilisation le cordon n'est pas en contact avec des angles vifs ou des surfaces chaudes.
- Si le câble d'alimentation est endommagé, il doit être remplacé par le fabricant, son service après-vente ou des personnes de qualification similaire afin d'éviter un danger.
- Ne jamais tenter de démonter l'appareil.
- Ne posez pas l'appareil sur des surfaces chaudes ou à proximité d'une flamme. Evitez aussi le contact de vos mains avec les surfaces chaudes de l'appareil.
- Ne plongez jamais l'appareil dans l'eau.
- Vérifiez que la tête est bien verrouillée avant de démarrer un cycle café et n'ouvrez jamais la tête tant que le signal lumineux persiste car l'appareil est alors sous pression.
- Ne jamais déclencher une préparation alors que la tête de l'appareil est ouverte ou non verrouillée.
- Ne jamais utiliser de café moulu sans dosette filtre ou avec une dosette dont l'enveloppe est déchirée, vous pourriez endommager l'appareil.
- Si de la mouture est présente dans le support à dosette, ou la tête prenez soin de nettoyer la tête de percolation afin d'éviter le bouchage de la grille.
- Cet appareil est compatible avec toutes dosettes souples mono tasse de diamètre 71 mm. Les dosettes de type ESE (Easy Serving Espresso) de diamètre plus petit ne sont pas compatibles avec le produit.
- Cet appareil n'est pas prévu pour être utilisé par des personnes (y compris les enfants) dont les capacités physiques, sensorielles ou mentales sont réduites ou des personnes dénuées d'expérience ou de connaissance, sauf si elles ont pu bénéficier par l'intermédiaire d'une personne responsable de leur sécurité, d'une surveillance ou d'instructions préalables concernant l'utilisation de l'appareil. Il convient de surveiller les enfants pour s'assurer qu'ils ne jouent pas avec l'appareil.
- Il est recommandé de débrancher l'appareil lorsqu'il n'est pas utilisé.



## CARACTERISTIQUES TECHNIQUES


- Arrêt automatique de la préparation après écoulement de 100 ml.
- Système automatique d'assèchement de la dosette.
- Pompe électromécanique : 2 bars.
- Porte dosette 1 tasse.
- Réservoir amovible de capacité 0,9 L.
- Compatible toutes dosettes souples mono tasse de diamètre 71 mm.
- Pas de temps d'attente de préchauffage.
- Puissance de chauffe : 1450 W.
- Consommation en veille : < 2W/h.
- Tension : 230 V - 50 Hz.
- Double dispositif de sécurité contre les surchauffes.
- Dispositif de sécurité contre les surpressions.
- Dimensions : L: 28 cm ; l : 20 cm ; h : 26 cm
- Fonctionnement entre 5°C et 45°C.
- Poids : 2 kg.





## DESCRIPTION DU PRODUIT

- 1 - Réservoir d'eau amovible
- 2 - Bouchon du réservoir
- 3 - Bouton de Préparation du café.
- 4 - Clef de verrouillage et de déverrouillage de la tête de percolation.
- 5 - Support dosette
- 6 - Sortie café.
- 7 - Grille du récolte gouttes


La cafetière Direct Serve fonctionne exclusivement avec des dosettes souples (de diamètre 71 mm), disponibles dans toute la distribution sous différentes marques.

- Afin de garantir un niveau de qualité irréprochable, 100% de nos appareils sont testés lors de la fabrication. Nous recommandons donc de rincer l'appareil lors de la première utilisation de la manière suivante :
  - Retirer le réservoir amovible.
  - Le remplir en entier d'eau potable froide, et le remettre en place.
- Note** : le réservoir peut aussi être rempli sans être retiré de l'appareil.
- Brancher la fiche électrique sur une prise mise à la terre.
  - Placer un récipient sous la buse d'écoulement.
  - Vérifier que la tête est bien fermée et en position verrouillée :  .
  - Appuyer sur le bouton (3) pour démarrer un cycle.
  - Reproduire cette manœuvre autant de fois que nécessaire pour vider le réservoir.
  - La cafetière à dosettes Direct Serve est maintenant prête à être utilisée.

## PREPARATION D'UN CAFE

- La technologie Direct Serve, élimine la phase de préchauffage et de l'attente. L'unique bouton déclenche instantanément la préparation du café. La machine s'éteint automatiquement après avoir délivré le volume optimal de café.
- Retirer le réservoir amovible.
- Le remplir d'eau potable froide, et le remettre en place.
- Déverrouiller la tête de percolation en tournant le bouton rotatif sur la position  .
- Extraire le support dosette et y placer la dosette bien centrée.
- **Remarque** : le café doit être réparti bien à plat, uniformément dans la dosette.
- Replacer le porte dosette dans la tête de percolation.
- Fermer le couvercle, et tourner le bouton rotatif afin de l'amener en position verrouillée  .
- Veiller à bien bloquer le bouton : un cran doit se faire sentir.

### Attention

- Ne jamais déclencher un cycle si le bouton n'est pas en position verrouillée  .
- Ne pas forcer sur le bouton, si le verrouillage est difficile et nécessite un effort anormal, ouvrir la tête et repositionner la dosette bien à plat dans le porte dosette. Si le problème persiste, changer de dosette.
- Placer une tasse de 150 ml sous la buse d'écoulement. Une tasse trop grande refroidirait le café plus rapidement.
- L'appareil ne nécessite aucun préchauffage.
- Appuyer sur le bouton.
- Celui-ci s'allume, et le cycle de la pompe commence, faisant entendre un bourdonnement alternatif. Après quelques secondes, le café commence à s'écouler.
- Afin d'assurer une préparation optimale, la machine fournit automatiquement la quantité optimale d'eau adaptée à la dosette (100ml). En fin de cycle, le bouton clignote pour signaler une phase de vaporisation, qui a pour but d'extraire tous les arômes du café et d'assécher la dosette.
- Lorsque le clignotement du bouton s'arrête, le cycle est terminé : ouvrir le couvercle et jeter la dosette.

**Remarque** : un café plus court peut être obtenu en appuyant à tout moment sur le bouton. La phase d'extraction des arômes et de séchage de la dosette est alors enclenchée.

**Attention** : un volume de café va encore s'écouler, dont il faut tenir compte.

### **Attention :**

- Ne jamais tenter d'ouvrir la tête de percolation pendant un cycle, la machine est sous pression durant toute la phase de clignotement du bouton.
- Attendre scrupuleusement l'arrêt du clignotement du bouton avant de tenter d'ouvrir la tête.
- Vous pouvez préparer plusieurs tasses à la suite en changeant de dosette à chaque fois et en respectant le mode opératoire expliqué précédemment.

### **Conseils :**

- Ne pas laisser une dosette utilisée dans le support à dosette durant une inutilisation prolongée.
- Rincer régulièrement à grande eau le support à dosette.
- Si la machine n'a pas été utilisée pendant plus de 3 jours, vider l'eau du réservoir, et le remplir à nouveau.

## NETTOYAGE ET ENTRETIEN

- Avant tout nettoyage ou entretien de votre appareil, le débrancher du réseau électrique. Afin d'enlever le café présent dans le réservoir gouttes du produit, retirer la grille et absorber le liquide à l'aide d'une éponge sèche.
- Ne pas passer le produit sous l'eau.
- Rincer régulièrement le support à dosette à grande eau.
- Nettoyer régulièrement l'extérieur de l'appareil ainsi que le réservoir gouttes avec une éponge humide ou avec un chiffon doux.
- Rincer régulièrement le réservoir à grande eau.
- Lorsque du calcaire opacifie le réservoir, effectuer une opération de détartrage.
- Ne pas utiliser de produit nettoyant à base d'alcool ou de solvant.

## DETARTRAGE

Le détartrage régulier de votre appareil est le gage principal de sa durée de vie. La fréquence de détartrage de votre appareil dépend de la dureté de l'eau ainsi que de l'utilisation de l'appareil :

Nombre de cafés par semaine	Eau douce (<19°th)	Eau calcaire (19° - 30°th)	Eau très calcaire (>30°th)
Moins de 7	1 fois par an	Tous les 8 mois	Tous les 6 mois
de 7 à 20	Tous les 4 mois	Tous les 3 mois	Tous les 2 mois
Plus de 20	Tous les 3 mois	Tous les 2 mois	Tous les mois


En cas de doute sur la dureté de votre eau, détartrer tous les deux mois votre appareil.


**Remarque :** Aucune réparation de cafetière pour cause de :

- détartrage non effectué
- entartrage

ne sera couverte par la garantie.

**Attention :** Les substances chimiques des détartrants peuvent endommager le plan de travail (marbre ou pierre) ou toute autre surface avec laquelle elles rentrent en contact.

- Brancher l'appareil.
- Ouvrir la tête de percolation et extraire le porte dosette.
- Refermer la tête et la verrouiller en position .
- Placer un récipient d'une capacité de 0,5 litre sous la sortie café.
- Remplir le réservoir à moitié d'eau puis de détartrant dans les quantités suivantes :
  - Poudre détartrante (acide citrique ou sulfamique) disponible en distribution : 40 g ou 5 cuillères à café.
  - Vinaigre, acide acétique ou détartrant liquide : 1 tasse (~ 100 ml)
- Remettre le réservoir en place.

**Attention :** à cette étape vérifier que le porte dosette n'est pas dans la tête, que celle-ci est bien fermée et en position verrouillée .

- Appuyer sur le bouton.
- Attendre la fin du cycle et l'arrêt du clignotement, et renouveler l'opération jusqu'à vider le réservoir.
- Rincer le réservoir à grande eau, le remplir à nouveau à moitié d'eau potable froide.
- **Renouveler ces étapes pour rincer l'appareil, jusqu'à vider le réservoir.**

**Attention :** la phase de rinçage est importante. Le goût des cafés suivants serait dégradé.



Problèmes	Causes probables	Actions correctives
Le café ne coule pas	- Réservoir vide.	- Remplir le réservoir.
	- Pompe désamorçée.	- Remplir le réservoir, retirer le porte-filtre, verrouiller la tête, appuyer sur le bouton jusqu'à ce que l'eau coule.
	- Appareil entartré.	- Détartrer l'appareil. (paragraphe Détartrage)
	- Grille du support à dosette bouchée.	- Nettoyer à grande eau le support à dosette, souffler dans la sortie.
Le café est trop court et un bruit important se fait entendre.	- Réservoir vide.	- Remplir le réservoir.
	- Le réservoir n'est pas bien enfoncé dans son logement.	- Pousser franchement le réservoir afin de l'engager sur le socle.
Fuite de café au niveau de la tête de percolation.	- La tête est sale ou des impuretés gênent la fermeture.	- Nettoyer avec un chiffon doux la tête de percolation et le support à dosette.
	- Le joint de la tête de percolation est endommagé.	- Contacter un centre de service agréé.
La dosette est endommagée à l'ouverture de l'appareil.	- De la pression subsiste dans la tête lors de l'ouverture de la tête.	- Attendre la fin du clignotement du bouton pour ouvrir la tête.
La préparation est claire et il n'y a pas de mousse.	- La dosette est mal positionnée dans le support à dosette.	- Positionner la dosette bien à plat dans le support à dosette, veiller à répartir uniformément le café dans le sachet.
	- Le support à dosette est bouché.	- Nettoyer à grande eau le support à dosette, souffler dans la sortie.
	- La dosette n'est pas adaptée à la machine.	- Changer de dosette.
Le bouton clignote rapidement sans s'arrêter.	- La machine est mise en sécurité à cause d'un échauffement anormal.	- Laisser refroidir l'appareil 6h. Si le problème persiste, contacter un centre agréé.
La tête ne peut pas être fermée correctement.	- La dosette est mal placée dans le support à dosette.	- Positionner la dosette bien à plat dans le support à dosette, veiller à répartir uniformément le café dans le sachet.
	- La dosette n'est pas adaptée à la machine.	- Changer de dosette.
Il est impossible d'ouvrir la tête.	- L'appareil est en sécurité à cause d'une sur-pression.	- Ne pas forcer sur le bouton d'ouverture. Attendre une quinzaine de minutes. Si le problème persiste contacter un centre service agréé.
	- La dosette n'est pas adaptée à la machine.	- N'utiliser que des dosettes souples de diamètre 71 mm. Les dosettes de type ESE ne sont pas supportées par la machine.

<b>Problèmes</b>	<b>Causes probables</b>	<b>Actions correctives</b>
Le café n'est pas assez fort pour vous.	- Le café est trop long.	- Diminuer le volume de la préparation en appuyant sur le bouton avant la fin automatique de cycle.
	- Le café que vous utilisez n'est pas assez aromatisé.	- De multiples saveurs sont proposées sur le marché, utiliser un café plus corsé.
Le café n'est pas assez chaud.	- La tasse refroidit le café.	- Ne pas utiliser de tasse de contenance supérieure à 150 ml, le café est alors refroidi plus rapidement.
	- La tasse refroidit le café.	- Pour conserver la chaleur du café plus longtemps, vous pouvez préchauffer vos tasses sous l'eau chaude par exemple.
	- La machine est entartrée.	- Détartrer la machine en vous référant au paragraphe Détartrage.
Des particules brunes sont déposées sur la dosette.	- Des particules de tartre se sont détachées de la machine.	- Détartrer l'appareil. (paragraphe Détartrage)
Une lueur verte est visible sur le bouton lorsque l'appareil est branché.	- Le phénomène est normal, l'appareil est en veille.	



### **Participons à la protection de l'environnement !**

- ① Votre appareil contient de nombreux matériaux valorisables ou recyclables.
- ➔ Confiez celui-ci dans un point de collecte pour que son traitement soit effectué.