

Brandt

FR MANUEL D'INSTRUCTION
EN INSTRUCTION MANUAL

Sushi Party

SUP513



Brandt

Chère Cliente, Cher Client

Vous venez d'acquérir un Sushi Party **BRANDT** et nous vous en remercions.

Nous avons mis dans cet appareil toute notre passion, notre savoir-faire pour qu'il réponde au mieux à vos besoins. Innovant, performant, nous l'avons conçu pour qu'il soit aussi toujours facile à utiliser.

Vous trouverez également dans la gamme des produits **BRANDT**, un vaste choix de petit électroménager, de fours posables, de micro-ondes, de tables de cuisson, de hottes aspirantes, de cuisinières, de lave-vaisselle, de lave-linge, de sèche-linge, de réfrigérateurs et congélateurs.

Bien entendu, dans un souci permanent de satisfaire le mieux possible vos exigences vis à vis de nos produits, notre service consommateurs est à votre disposition et à votre écoute pour répondre à toutes vos questions ou suggestions.

Et connectez-vous aussi sur notre site **www.brandt.com** où vous trouverez tous nos produits, ainsi que des informations utiles et complémentaires.

BRANDT

Dans le souci d'une amélioration constante de nos produits, nous nous réservons le droit d'apporter à leurs caractéristiques techniques, fonctionnelles ou esthétiques toutes modifications liées à leur évolution.



Important : Avant de mettre votre appareil en marche, veuillez lire attentivement ce guide d'installation et d'utilisation afin de vous familiariser plus rapidement avec son fonctionnement.

www.brandt.com

SOMMAIRE

1/ A L'ATTENTION DE L'UTILISATEUR	4
A. Consignes de sécurité	4-7
B. Données techniques	8
C. Protection de l'environnement	8
2/ DESCRIPTION DE L'APPAREIL	8
3/ UTILISATION DE L'APPAREIL	9
A. Utilisation du cuiseur à riz	9
B. Utilisation du cuiseur vapeur	9
4/ ENTRETIEN ET NETTOYAGE DE VOTRE APPAREIL	10
A. Entretien de l'appareil	10
B. Garantie et service après-vente	11
ENGLISH INSTRUCTION MANUAL	12



Conservez ce mode d'emploi avec votre appareil. En cas de vente ou de cession de cet appareil à une autre personne, assurez vous de transmettre ce mode d'emploi au nouveau propriétaire. Merci de prendre connaissance de ces conseils avant d'installer et d'utiliser votre appareil. Ils ont été rédigés pour votre sécurité et celle d'autrui.

A. Consignes de sécurité

Installation et branchement:

- Cet appareil est exclusivement destiné à un usage domestique. Il ne peut être utilisé qu'en milieu couvert, fermé et chauffé tel qu'une cuisine ou toute autre pièce répondant aux mêmes spécifications.
- Après avoir retiré votre produit de son emballage, vérifier que l'appareil est en parfait état et particulièrement que la fiche ou le câble d'alimentation ne sont pas endommagés. En cas de doute, s'adresser au service après-vente de votre revendeur.
- Avant de brancher l'appareil, s'assurer que la tension du secteur correspond bien à celle indiquée sur la plaque signalétique de l'appareil.
- L'utilisation d'adaptateurs et/ou de rallonges est déconseillée. Si ces éléments s'avéraient indispensables, utiliser seulement des adaptateurs et des rallonges qui respectent les normes de sécurité en vigueur.

- Cet appareil n'est pas destiné à être mis en fonctionnement au moyen d'une minuterie extérieure ou par un système de commande à distance séparée.
- Avant d'utiliser cet appareil, placez-le sur une surface sèche, lisse et stable.
- Gardez l'appareil et son cordon d'alimentation hors de portée d'enfants de moins de 8 ans.
- Ne tirez jamais sur le cordon mais débranchez l'appareil en tenant la prise.
- Les enfants doivent être surveillés afin de s'assurer qu'ils ne jouent pas avec l'appareil.

Lors de l'utilisation :

- Cet appareil n'est pas conçu pour être utilisé par des enfants à moins qu'ils aient plus de 8 ans et qu'ils soient supervisés ou formés à l'utilisation de l'appareil par une personne responsable de leur sécurité.
- Cet appareil peut être utilisé par des personnes à capacité physique, sensorielle ou mentales réduites, seulement après leur avoir donné les informations nécessaires concernant l'utilisation de l'appareil, afin qu'elles aient conscience des dangers encourus.
- Les parties accessibles de cet appareil peuvent devenir chaudes pendant son fonctionnement. Les jeunes enfants doivent être tenus à l'écart à moins qu'ils ne soient continuellement surveillés.
- Ne laissez pas le cordon d'alimentation entrer en contact avec les surfaces chaudes.

- Ne pas toucher l'appareil avec les mains mouillées ou humides.
- Ne pas ouvrir le couvercle lorsque l'appareil est en chauffe, la vapeur qui s'en émerge peut représenter un danger.
- Ne jamais débrancher le cordon d'alimentation lorsque l'appareil est en chauffe.
- Ne pas laisser l'appareil allumé s'il n'est pas utilisé car il peut représenter une source de danger.
- Ne pas couvrir la sortie de vapeur avec un tissu ou autre objet.
- La cuve est conçue uniquement pour être utilisée sur cet appareil.
- Ne pas placer l'appareil sur ou près d'une surface chaude (poêle, fourneau, plaque de cuisson, four chaud, four micro-ondes, etc.)
- Ne pas utiliser l'appareil si l'air ambiant est chargé à plus de 90% d'humidité.
- Cet appareil n'est pas destiné à un autre usage que celui de cuire ou réchauffer des aliments. Le séchage d'aliments, de serviettes, le réchauffage de serviettes humides ou toute autre utilisation similaire peut entraîner un risque d'incendie ou des blessures.
- L'utilisation d'accessoires non recommandés par le fabricant peut entraîner des dangers ou des blessures.

Entretien et nettoyage:

- Avant tout nettoyage, s'assurer que le cordon d'alimentation de l'appareil est débranché. Laissez

refroidir l'appareil avant de le nettoyer.

- Le cordon d'alimentation ne peut être remplacé. Si le câble est endommagé, il convient de mettre l'appareil au rebut.
- Pour vous protéger des risques de choc électrique, n'immergez aucune partie de l'appareil dans l'eau ou autres liquides.
- Ne pas utiliser de produits chimiques, de laine d'acier ou de nettoyeurs abrasifs pour nettoyer l'extérieur de l'appareil, cela risque de le détériorer.
- Le nettoyage et l'entretien de l'appareil ne doivent pas être faits par des enfants

Utilisation non conforme :

- Utilisez cet appareil uniquement pour les usages décrits dans ce manuel.
- Le fabricant se dégage de toute responsabilité en cas d'utilisations non conformes.
- Cet appareil est exclusivement destiné à un usage domestique dans des habitations privées. L'utilisation de ce produit dans des locaux communs ou professionnels tels que local de pause de bureau ou atelier, local de camping, hôtel etc. ne répond pas à une utilisation conforme telle que définie par le constructeur.



Les surfaces de l'appareil sont chaudes pendant l'utilisation.

B. Données techniques

Modèle	SUP513
Alimentation	220V ~ 50Hz
Consommation	500W
Dimensions	H215 x L266 x P280mm
Poids net	2,85 Kg

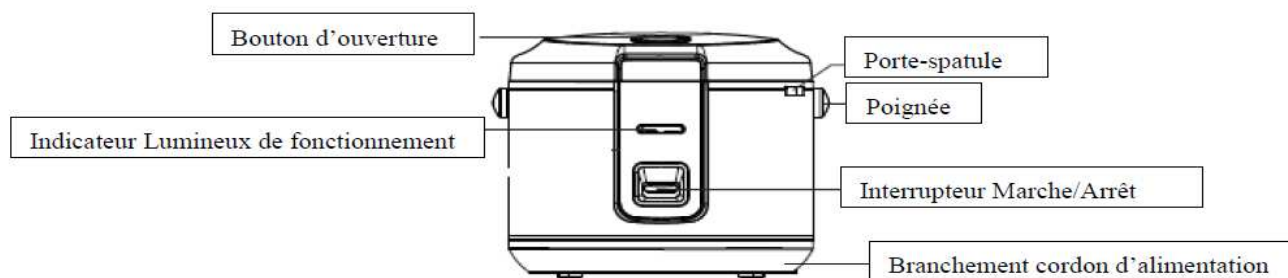
C. Protection de l'environnement



Arrivé en fin de vie, ce produit ne doit pas être jeté avec les ordures ménagères. Il doit être apporté dans une déchetterie ou à votre revendeur. Cela permet d'éviter les conséquences néfastes pour l'environnement et pour la santé, découlant d'une élimination inappropriée, et de recycler les matériaux en vue de réaliser des économies d'énergie et de ressources significatives.

Un logo vous rappelant que vous ne devez pas le jeter avec les ordures ménagères apparaît sur le produit. Pour de plus amples informations, contacter votre mairie ou le magasin où vous avez acheté ce produit.

2/ DESCRIPTION DE L'APPAREIL



Les moules à makis



La natte en bambous spéciale california rolls



Spatule



Panier vapeur



Cordon d'alimentation



Verre doseur



Attache spatule

3/ UTILISATION DE VOTRE APPAREIL



Pour l'utilisation des moules et de la natte à makis, merci de se référer au livre de recette fourni.

Avant le branchement:

- Nettoyez toutes les parties du cuiseur à riz ainsi que les accessoires.

A. Utilisation du cuiseur à riz

- Mesurez votre quantité de riz souhaitée grâce au verre doseur fourni avec l'appareil.
- Rincez votre riz minutieusement et laissez-le égoutter 20 minutes pour vous assurer une cuisson optimale.
- Versez la quantité d'eau appropriée dans la cuve. Vous pouvez vous aider pour cela du verre doseur fourni (graduation inscrite dessus en ml/g). La quantité d'eau peut varier suivant votre envie et vos goûts. Ne jamais dépasser la quantité maximum inscrite à l'intérieur de la cuve.

Exemple pour 6 personnes :

Ajoutez 450g de riz, puis versez 550 ml d'eau (100g de riz=125ml d'eau).

- Munissez-vous du cordon d'alimentation. L'une des deux extrémités se fixe sur le cuiseur à riz, et l'autre se fixe sur une source d'alimentation classique.
- Une fois que l'appareil est branché, un indicateur lumineux rouge apparaît. L'appareil est en préchauffage.
- Après quelques minutes, l'appareil est prêt pour la cuisson et se met en fonction « maintien au chaud » : un voyant jaune apparaît.
- Appuyez sur l'interrupteur pour commencer la cuisson : le voyant rouge s'allume. A noter que vous pouvez démarrer la cuisson en appuyant sur l'interrupteur alors même que l'appareil est en préchauffage mais cela n'est pas recommandé pour optimiser la qualité de votre riz. Une fois que le riz aura absorbé toute l'eau, le cuiseur reviendra automatiquement à la fonction maintien au chaud. Un signal sonore vous préviendra à ce moment là.



A noter que garder le riz au chaud pendant 15 minutes rend le goût de celui-ci encore meilleur.

- Débranchez l'appareil et sortez la cuve de votre appareil avec votre préparation.
- Utilisez la spatule fournie pour extraire le riz de la cuve. L'utilisation de tout autre ustensile en métal n'est pas conseillée au risque d'endommager la cuve de cuisson.

B. Utilisation du panier vapeur

- Remplissez 3 verres d'eau (à l'aide du verre doseur fourni) et versez-les dans la cuve de cuisson amovible.

Il est conseillé d'ajuster le volume d'eau suivant la quantité de nourriture cuisinée. Pour cette quantité d'eau, celle-ci met environ 8 minutes à bouillir.

- Mettez les aliments souhaités directement dans le panier vapeur ou dans la cuve.

Répartissez de manière uniforme votre nourriture afin d'assurer une cuisson équitable des aliments

- Placez le panier vapeur dans la cuve. Si vous cuisez en même temps des aliments dans la cuve, assurez-vous qu'il reste assez de place pour le panier vapeur.
- Fermez le couvercle correctement et branchez l'appareil à une source d'alimentation.
- Appuyez sur l'interrupteur marche/arrêt pour commencer la cuisson. Une fois que l'appareil est branché, un indicateur lumineux rouge apparaît. L'appareil est en préchauffage.
- L'appareil est prêt pour la cuisson et se met en fonction « maintien au chaud » : un voyant jaune apparaît.
- Appuyez sur l'interrupteur pour commencer la cuisson : le voyant rouge s'allume. A noter que vous pouvez démarrer la cuisson en appuyant sur l'interrupteur alors même que l'appareil est en préchauffage mais cela n'est pas recommandé pour optimiser la qualité de vos aliments.
- Lorsque vous pensez que votre préparation est prête, arrêter l'appareil.
- Ouvrez le couvercle. L'appareil peut être très chaud, il est alors conseillé d'utiliser un gant de cuisine pour sortir vos aliments de l'appareil.
- Débranchez votre appareil.

4/ ENTRETIEN ET NETTOYAGE

A. Entretien de l'appareil

Assurez-vous tout d'abord que l'appareil est bien débranché et qu'il n'est pas chaud. Certaines parties de l'appareil sont amovibles pour faciliter leur nettoyage, c'est le cas de la cuve ainsi que du couvercle d'aération. Pour retirer ce couvercle il suffit de tirer dessus (*voire l'illustration ci-contre*).

Ne pas laver la cuve avec un détergeant abrasif ou du vinaigre et éviter le contact avec un ustensile en métal au risque d'endommager le revêtement antiadhésif. Ne jamais immerger l'appareil dans l'eau et lavez les éléments chauffant avec un chiffon sec.

Vérifier que des grains de riz ou autres morceaux de nourritures ne sont pas coincés dans la plaque chauffante ; cela pourrait détériorer le contact entre l'élément chauffant et la cuve.



B. Garantie et service après-vente

Ce produit est garanti par votre distributeur 2 ans après la date de votre achat. Pour plus de détails, veuillez vous reporter aux conditions de garantie fournies par celui-ci.

Brandt

Dear Customer,

You have just purchased a **BRANDT** Sushi Party and we would like to thank you.

We have placed in this appliance all our passion and know-how in order to meet at best your need. Innovative and efficient: we designed it to be always easy to use.

In the **BRANDT** products line, you will also find a wide range of small domestic appliances that can be coordinated to your new **BRANDT** Sushi Party.

Of course, in a permanent wish to satisfy as best as possible your expectations toward our products, our after-sales service department is at your disposal and at your listening to answer to all your questions and suggestions.

You can also visit our website **www.brandt.com** where you will find all our products, as well as additional and useful information.

BRANDT

As part of our commitment to constantly improve our products, we reserve the right to make technical, functional or esthetical properties modifications linked to their technological development.



Be careful : Before installing and using your appliance, please carefully read this Guide to Installation and Use, which will allow you to quickly familiarise yourself with its operation.

www.brandt.com

TABLE OF CONTENTS

1/ INFORMATION FOR THE USER	14
A. Safety recommendations	14-17
B. Technical data	17
C. Protecting the environment	17
2/ SUSHI PARTY DESCRIPTION	18
3/ USING YOUR APPLIANCE	18
A. Using your rice cooker	18
B. Using the steaming function	19
4/ CLEANING AND MAINTENANCE	19
A. Cleaning the rice cooker	19
B. Warranty and after-sales service	20



Keep this guide with your appliance. If the appliance is ever sold or transferred to another person, ensure that the new owner receives this user guide. Please familiarise yourself with these recommendations before installing and using your appliance. They have been written for your own safety as well as the safety of others.

A. Safety recommendation

Safety tips when connecting the appliance:

- This appliance is intended for household use only. Any other use is considered unsuitable or dangerous. It can only be used in covered, closed and warmed environment such as kitchen or a room with the same specifications.
- After removing the packaging, check that the appliance is in good condition and especially that the power cord is not damaged. In doubt, contact the After Sales Service of your dealer.
- Before connecting the appliance, make sure that the electric power supply is compatible with the power rating and voltage indicated on the bottom of the appliance.
- The use of adaptors, multiple sockets or extension cables is not recommended. If these elements were essential, only use adapters or extension cable that comply with the safety standards.
- This appliance is not intended to be operated by an external timer or separate remote control system.

- Place the appliance on a dry, stable and smooth surface.
- Keep the appliance and its cord out of reach of children under 8 years.
- Always hold the plug itself, rather than pulling on the power cable.
- Children should be supervised to ensure that they do not play with the appliance.

Safety tips when using the appliance:

- This appliance shall not be used by children from 0 to 8 years. It can be used by children aged from 8 years and above if they are continuously supervised.
- This appliance can be used by persons with reduced physical, sensory or mental capabilities or lack of experience and knowledge if they have been given supervision or instruction concerning use of the appliance in a safe way and understand the hazards involved.
- The appliance and its accessible parts become hot during the use. Children under the age of 8 years should not use this appliance unless continuous supervision by a responsible adult is given.
- Keep cord away from heated surface.
- Do not touch the appliance with wet or damp hands.
- Do not open the lid when the appliance is in process.
- Do not remove the plug when the kettle is in process.

- Do not leave the appliance unattended when it is turned on because it can be dangerous.
- Do not cover the steam output with a textile or another object.
- The tank is designed only for the use of this appliance.
- Do not place the appliance on or near to a hot surface (heater, stove, cooking surface, hot oven, microwave oven, etc.)
- Do not use this appliance if the air is charged with more than 90% of humidity.
- Your appliance is designed for standard household use for cooking and reheating food. The drying of food or linen and the heating of heating pillows, slippers, sponges, wet linen and other similar goods could bring risks of wounds, inflammation or fire.
- The use of accessory attachments not recommended by the appliance's manufacturer may cause hazard or injury.

Cleaning and Maintenance:

- Unplug the appliance before cleaning and allow the appliance to cool down.
- The supply cord cannot be replaced. If the cord is damaged the appliance should be scrapped.
- To protect against electric shock, do not place any part of this appliance in water or other liquid.
- Do not use harsh abrasive cleaners or sharp metal scrapers to clean your Sushi Party.
- Cleaning and user maintenance shall not be made by children.

Improper use:

- Use this appliance only for its intended uses as described in manual.
- The manufacturer shall not be liable for any damage resulting from improper use.
- The appliance is intended for domestic use only in private housing environments. The use of this appliance in common or professional's area such as staff kitchen areas in shop, offices and other working environments; by clients in hotels, motels and restaurants or any other shops; by clients in kitchen areas or campsite; are not a proper use as defined by the manufacturer



Be careful: external surfaces become hot during the use.

B. Technical Data

Model no	SUP513
Power supply	220V 50Hz
Power	500W
Dimensions	H215 x L266 x P280
Net wt.	2,85 Kg

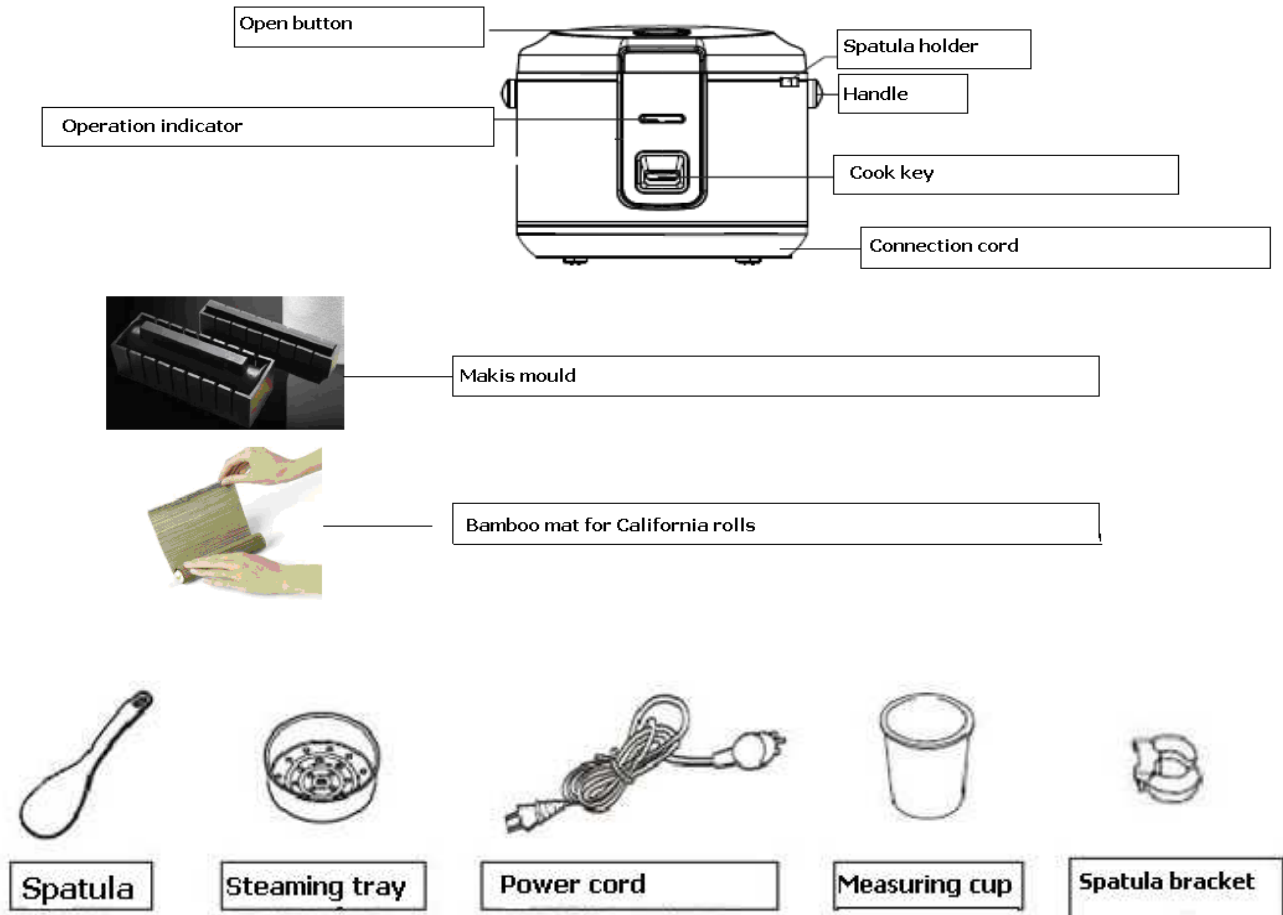
C. Protecting the environment



At the end of its working life, the product must not be disposed with household waste. It must be taken to a special local authority waste collection centre or to a company providing this service. Disposing household appliances separately avoids possible negative effects on the environment and health and enables the constituent materials to be recycled which saves energy and resources.

To remind you that you must dispose of this appliance correctly the symbol shown above appears on the product warning you not to dispose of it with household waste. For further information, contact your local authority or the shop where you bought the product.

2/ SUSHI PARTY DESCRIPTION



3/ USING YOUR APPLIANCE



For more information for use the Makis tins and the bamboo mat for makis, please refer to the cookbook provided.

Before connecting your appliance:

- Clean all parts of the rice cooker and accessories

A. Using your rice cooker

- Measure rice with rice cup available with you appliance.
- Rinse your rice thoroughly and drain 20 minutes for optimal cooking.

- Put rice into inner pot, add water to appropriate level. The rice cup and its graduation in g/ml can help you for this operation. The water volume can be added or reduced according to personal flavour and rice variety. Never fill over the maximum level indicate into the inner pot.

Example for 6 persons:

Add 450g of rice, then pour 550ml of water/ (100g of rice=125 ml of water)

- Plug power cord to rice cooker outlet, plug other end to an electrical outlet.
- After plug in the red cook indicator light up: the appliance is on preheating mode.
- The rice cooker change in the "keep warm mode": the yellow signal light up and a click sound advice you.
- Press cook key, the cook start and the red signal light up.
- Once the rice has absorbed all the water, the appliance will come to back to the "keep warm mode" automatically: the yellow signal light up and a click sound advice you.
- Plug off the power plug after use and then take out inner pot and food.
- Use provided spatula but do not put metal scoop in the pot to prevent damage of inner pot.

B. Using the steaming function

- Measure 3 cups of water with rice cup and pour into inner pot. Adjust the volume of water according to the quantity of food. The boiling time of 3 cups of water is 8 minutes.
- Put the food in dish or in steaming tray directly. Make the food scattered evenly but not crowded together to make sure the food be heated equally.
- Put the steaming tray into inner pot. When steaming and cooking process go on at the same time, make sure to leave enough space for steaming tray. The steaming food will be ready when the cooking process finished.
- Close the lid correctly, plugs in and connect power source.
- After plug in the red cook indicator light up: the appliance is on preheating mode.
- The rice cooker change in the "keep warm mode": the yellow signal light up and a click sound advice you.
- Press cook key, the cook start and the red signal light up.
- When you think your food is cooked, use a finger pull up cooking key as illustration.
- Open the lid, take out the food from dish or steaming tray carefully as it is very hot, you need wear a kitchen glove or use a cloth as pad.(Be careful when open the lid lest scalded by steam.)
- After steaming process finished, cut down power source and plug off.

4/ CLEANING AND MAINTENANCE

A. Cleaning the rice cooker

Before cleaning your appliance, unplug and allow cooling completely. To facilitate cleaning, some parts of the appliance can be removed. This is the case of the tank and the vent cover. To remove this cover, simply pull it as shown below:



Do not use harsh abrasive cleaners or sharp metal scrapers to clean your Sushi Party and don't use metal utensils to avoid damaging the appliance. To protect against electric shock, do not place any part of this appliance in water or other liquid. Always check that grains of rice or other food pieces are not stuck in the griddle. This could damage the contact between the heating element and the tank.

B. Warranty and after-sale service

This product is covered by a 2-year warranty by your retailer. For more details, please refer to the warranty conditions supplied by your distributor