

speedtouch™

SpeedTouch™ 706 (WL)

Passerelle ADSL résidentielle (sans fil) avec VoIP



Guide d'installation et utilisateur



A THOMSON BRAND

SpeedTouch™

706 (VWL)

Guide d'installation et utilisateur

Copyright

©1999 2006 THOMSON. Tous droits réservés.

La distribution et la copie de ce document, ainsi que l'utilisation et la communication de son contenu, sont interdits sans autorisation écrite de THOMSON. Le contenu du présent document est destiné à un usage purement informatif. Il peut être modifié sans avis préalable et ne doit pas être considéré comme un engagement de la part de THOMSON. THOMSON décline toute responsabilité quant aux erreurs ou inexactitudes que pourrait contenir le présent document.

Copyright ©1999-2004 THOMSON. All rights reserved.

Thomson Telecom Belgium
Prins Boudewijnlaan, 47
B-2650 Edegem
Belgium

www.speedtouch.com

Marques commerciales

Les marques commerciales suivantes sont mentionnées dans le présent document :

- ▶ SpeedTouch™ est une marque de THOMSON.
- ▶ Microsoft, MS-DOS, Windows, Windows NT et Internet Explorer sont des marques commerciales ou des marques déposées de Microsoft Corporation aux Etats-Unis et/ou dans d'autres pays.
- ▶ UNIX est une marque déposée de UNIX System Laboratories, Incorporated.
- ▶ Apple et Mac OS sont des marques déposées de Apple Computer, Incorporated, enregistré aux Etats Unis et dans d'autres pays.
- ▶ Adobe, le logo Adobe, Acrobat et Acrobat Reader sont des marques commerciales ou des marques déposées de Adobe Systems, Incorporated aux Etats-Unis et/ou dans d'autres pays.
- ▶ Netscape et Netscape Navigator sont des marques déposées de Netscape Communications Corporation.
- ▶ Ethernet est une marque de Xerox Corporation.
- ▶ "Wi-Fi" et le logo Wi-Fi sont des marques déposées de Wi-Fi Alliance. "Wi-Fi CERTIFIED", "Wi-Fi ZONE", "Wi-Fi Alliance", leurs logos et "Wi-Fi Protected Access" sont des marques déposées de Wi-Fi Alliance.

D'autres produits peuvent être des marques commerciales ou des marques déposées de leurs fabricants respectifs.

Informations sur le document

État: v2.0 (mars 2006)

Référence: E-DOC-CTC-20051017-0102

Titre abrégé: Guide d'installation et utilisateur ST760 (WL) R6.1 (fr)

Table des matières

À propos du présent Guide d'installation et utilisateur 1

1 Présentation du SpeedTouch™ 3

2 Installation de base 5

2.1 Configuration de votre SpeedTouch™ 6

2.2 Installer votre SpeedTouch™ 7

2.2.1 Installation guidée 8

2.2.2 Installation manuelle 16

2.3 Le CD d'installation du SpeedTouch™ 18

2.4 Notions fondamentales sur les connexions du SpeedTouch™ 19

2.5 Présentation et mise en service des connexions 20

2.5.1 Configuration sans fil 22

2.6 Sécurité de base 24

3 Interface Web 27

4	Dépannage d'une connexion Internet.....	29
4.1	Vérification du matériel	30
4.2	Diagnostics des voyants	31
4.3	Diagnostics Web	33
4.4	SpeedTouch™ Dépannage du CD d'installation.....	35
4.5	Dépannage de la configuration sans fil	38
4.6	Dépannage de l'installation aisée	39

À propos du présent Guide d'installation et utilisateur

Symboles utilisés

Les symboles suivants sont utilisés dans ce Guide d'installation et utilisateur:



Une **remarque** fournit des informations complémentaires sur un sujet.



Un **conseil** propose une autre méthode ou un autre raccourci pour effectuer une action.



Un **avertissement** vous avertit d'éventuels problèmes ou de précautions spécifiques à prendre.

Terminologie

En règle générale, dans le présent Guide d'installation et utilisateur, le terme SpeedTouch™ est utilisé pour désigner le SpeedTouch™706(i) et SpeedTouch™706(i) WL .

Mises à jour de la documentation et du logiciel

THOMSON développe sans cesse de nouvelles solutions, mais s'engage également à améliorer la qualité de ses produits existants.

Pour toute remarque concernant le présent document, veuillez nous contacter à l'adresse documentation.speedtouch@thomson.net.

Pour plus d'informations sur les dernières innovations technologiques de THOMSON, ainsi que les mises à niveau de logiciels et de la documentation, rendez-vous à l'adresse : www.speedtouch.com.

1 Présentation du SpeedTouch™

Introduction Dans quelques minutes, vous pourrez accéder à Internet à l'aide de votre passerelle ADSL résidentielle (sans fil) avec Voix sur IP (VoIP) SpeedTouch™ 706(i) (WL). Ce Guide d'installation et utilisateur vous montrera comment configurer votre SpeedTouch™ et comment connecter un ordinateur ou un réseau local (LAN) à Internet.

Identification de votre SpeedTouch™ L'étiquette au-dessous de votre SpeedTouch™ vous fournit les informations suivantes sur le SpeedTouch™ :

- ▶ Nom du produit
- ▶ Numéro du modèle
- ▶ Numéro de série
- ▶ Conditions requises relatives à l'alimentation



Ne retirez pas et ne couvrez pas l'étiquette.

Versions DSL Le SpeedTouch™ est proposé en deux versions ADSL :

- ▶ POTS : Le SpeedTouch™706 (WL) se connecte à une ligne téléphonique analogique classique (POTS).
- ▶ ISDN : Le SpeedTouch™706i (WL) se connecte à une ligne de réseau numérique à intégration de services (RNIS), permettant ainsi aux résidences avec une ligne RNIS d'utiliser le service ADSL..

La version ...	prend en charge ...
POTS	<ul style="list-style-type: none"> ▶ ADSL ▶ ADSL2 ▶ ADSL2+ ▶ RE-ADSL
ISDN	<ul style="list-style-type: none"> ▶ ADSL ▶ ADSL2 ▶ ADSL2+

Vous pouvez facilement identifier votre version en vérifiant le nom du produit imprimé sur l'étiquette d'identification, sur le dessous de votre SpeedTouch™.



N'utilisez que la version du SpeedTouch™ adaptée au service DSL dont vous disposez.

CD d'installation du SpeedTouch™

Votre SpeedTouch™ est livré avec un CD d'installation.

Si vous insérez le CD dans un PC Microsoft Windows PC ou un ordinateur Mac OS X :

- ▶ La première fois, un Assistant d'installation rapide vous guidera pendant la procédure d'installation matérielle de votre SpeedTouch™ et vous aidera à vous connecter à Internet.
Pour plus d'informations, reportez-vous à la section « 2.2 Installer votre SpeedTouch™ », page 7.
- ▶ Pour les références ultérieures, le menu du CD SpeedTouch™ propose des liens vers tous les éléments qu'il contient. Pour plus d'informations, reportez-vous à la section « 2.3 Le CD d'installation du SpeedTouch™ », page 18.

Si vous utilisez un autre système d'exploitation, un ensemble de sous-répertoires vous permet de parcourir facilement la documentation de l'utilisateur, les logiciels système du SpeedTouch™, les modèles de service, etc.

Assistant d'installation domotique du SpeedTouch™

L'Assistant d'installation domotique du SpeedTouch™ a été conçu pour vous aider à accéder à Internet en un éclair.

D'abord, l'assistant essaie de détecter votre SpeedTouch™. Après avoir connecté votre ordinateur, l'assistant configure votre SpeedTouch™ et, si nécessaire, votre ordinateur.

L'Assistant d'installation domotique a été conçu pour les systèmes d'exploitation Microsoft Windows et Mac OS X (dans ce dernier cas, à condition que vous utilisiez une connexion câblée à votre SpeedTouch™).

Vous pouvez lancer l'Assistant d'installation domotique du SpeedTouch™ :

- ▶ Automatiquement à partir de l'Assistant d'installation rapide lorsque vous insérez le CD d'installation du SpeedTouch™ dans un ordinateur pour la première fois.
Pour plus d'informations, reportez-vous à la section « 2.2 Installer votre SpeedTouch™ », page 7.
- ▶ À partir de la page **Home** du menu du CD SpeedTouch™, via **Run Quick Installation**. En fait, cette procédure relance l'exécution de l'Assistant d'installation rapide, puis démarre l'Assistant d'installation domotique, comme si vous lanciez le CD d'installation pour la première fois.
- ▶ À partir de la page **Maintenance** du menu du CD SpeedTouch™, via **Reconfigure my SpeedTouch™**.



Si vous ne souhaitez pas suivre la procédure d'installation proposée, vous pouvez également installer et configurer votre SpeedTouch™ selon une procédure entièrement manuelle. Pour plus d'informations, reportez-vous à la section « 2.2.2 Installation manuelle », page 16.

2 Installation de base

Avant de commencer Veuillez lire les consignes de sécurité et les informations réglementaires préalablement à toute utilisation. Les consignes de sécurité se trouvent sur le CD d'installation (voir « 2.2 Installer votre SpeedTouch™ », page 7) et/ou peuvent également être fournies sous forme d'une brochure imprimée.

Service ADSL

Le service ADSL doit être opérationnel sur votre ligne téléphonique ou RNIS. Si les services téléphoniques et ADSL sont simultanément disponibles sur la même paire torsadée, vous devez prévoir un répartiteur central ou des filtres distribués pour séparer les signaux ADSL et téléphoniques.



Les lignes téléphoniques du réseau public transportent des tensions pouvant entraîner une électrocution. N'essayez de configurer un répartiteur/ des filtres que s'ils ont été conçus pour être installés par un personnel non qualifié. Pour une aide complémentaire, contactez votre fournisseur de services.

Configuration exigée

- ▶ Pour connecter ordinateur(s) via Ethernet, assurez-vous que les ordinateurs sont équipés d'une carte d'interface réseau Ethernet (NIC).
- ▶ Pour un réseau sans fil, vous aurez besoin d'un adaptateur client sans fil compatible avec 802.11 b/g pour chaque ordinateur que vous voulez connecter sans câblage.

Adaptateur client

Vous pouvez utiliser les adaptateurs client suivants :

- ▶ SpeedTouch™110 g CardBus
- ▶ SpeedTouch™120 g USB (avec câble)
- ▶ SpeedTouch™121 g USB (sans câble)
- ▶ Un autre client WLAN certifié Wi-Fi.

Paramètres de configuration de votre fournisseur de services Internet (ISP)

Vous avez besoin des paramètres de configuration suivants fournis par votre ISP :

- ▶ Le méthode pour connecter à Internet de votre ISP (par exemple, PPPoE)
- ▶ Le VPI/VCI (par exemple 8/35)
- ▶ Votre nom d'utilisateur et votre mot de passe pour la connexion à Internet

2.1 Configuration de votre SpeedTouch™

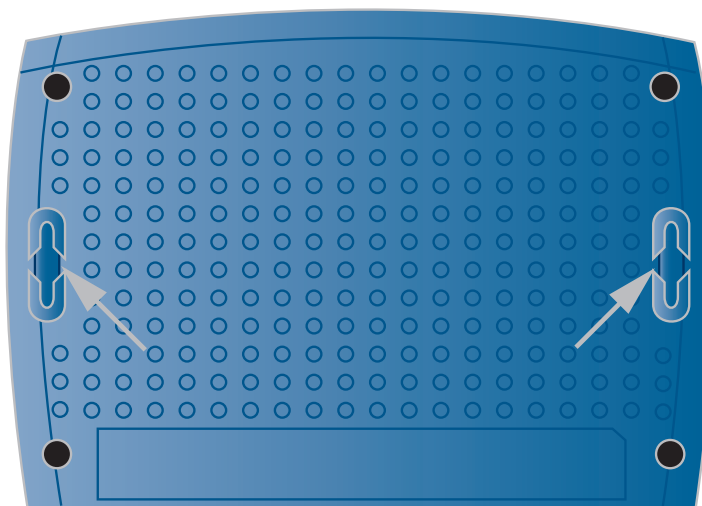
Possibilités de configuration

Vous pouvez fixer le SpeedTouch™ à un mur, l'installer verticalement ou le poser simplement sur un bureau.

Support mural

Procédez comme suit pour fixer le SpeedTouch™ sur un mur ou une autre surface verticale :

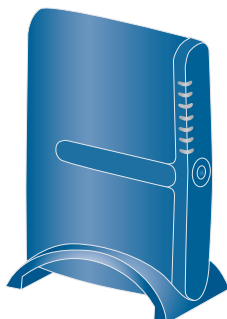
- 1** Faites deux trous dans le mur ou la surface verticale à l'emplacement souhaité pour le SpeedTouch™.
- 2** Serrez les deux vis dans les trous percés à l'intérieur du mur. Par rapport à la surface du mur, les vis doivent dépasser de 5 millimètres.
- 3** Fixez votre SpeedTouch™ au mur en utilisant les deux fentes situées sur le dessous de l'appareil.



Si vous installez le SpeedTouch™ sur une planche en plâtre, utilisez des chevilles pour fixer les vis. Sinon, la tension des câbles raccordés aux connecteurs du panneau arrière du SpeedTouch™ risque d'arracher le SpeedTouch™ du mur.

Position verticale

Pour installer le SpeedTouch™ en position verticale, utilisez la base pour combiné (si elle est disponible).



2.2 Installer votre SpeedTouch™

Configuration de la connectivité Internet

Il existe différentes façons de configurer votre SpeedTouch™. Le meilleur moyen dépend de votre système d'exploitation.

Si vous utilisez le système d'exploitation suivant	la méthode recommandée pour configurer votre SpeedTouch™ est
Microsoft Windows (98 SE, Millennium, 2000 ou XP)	l'Assistant d'installation domotique décrit dans la section « 2.2.1 Installation guidée », page 8.
Mac OS X, à condition que vous utilisiez une connexion câblée à votre SpeedTouch™	
N'importe quel système d'exploitation (à condition de disposer d'une connectivité IP)	l'Installation aisée, décrite dans la section « 2.2.2 Installation manuelle », page 16 : Ouvrez votre navigateur Web, l'interception HTTP du SpeedTouch™ fera le reste.



Si vous utilisez Microsoft Windows XP, il est également possible d'utiliser l'Agent de contrôle de la passerelle Internet Microsoft Windows XP pour UPnP, comme indiqué dans le Guide de l'utilisateur du SpeedTouch™.

2.2.1 Installation guidée

Introduction

Le CD inclut un Assistant d'installation rapide qui vous aide à réaliser l'installation et la configuration initiales de votre SpeedTouch™.

L'Assistant d'installation rapide :

- ▶ fournit des consignes de sécurité et des informations réglementaires importantes ;
- ▶ vous montre comment effectuer les connexions nécessaires sur votre SpeedTouch™ ;
- ▶ vous montre comment mettre votre périphérique sous tension ;
- ▶ vous aide à préparer l'exécution en douceur de l'Assistant d'installation domotique du SpeedTouch™.

L'Assistant d'installation domotique du SpeedTouch™ prépare ensuite votre SpeedTouch™ et vos ordinateurs locaux pour la connexion à Internet.

L'Assistant d'installation domotique :

- ▶ vous aide à connecter votre (vos) ordinateur(s) à votre SpeedTouch™ ;
- ▶ prépare le SpeedTouch™ pour la connexion à Internet.




Pour pouvoir exécuter les applications du CD d'installation sur un système d'exploitation Microsoft Windows 2000 ou Microsoft Windows XP, ou sur un ordinateur Mac OS X, vous avez besoin des droits d'administration.

Connecter les câbles: attendez!

N'effectuez aucune connexion à votre SpeedTouch™ avant d'y être invité par l'Assistant d'installation rapide et l'Assistant d'installation domotique du SpeedTouch™.

Premier lancement du CD

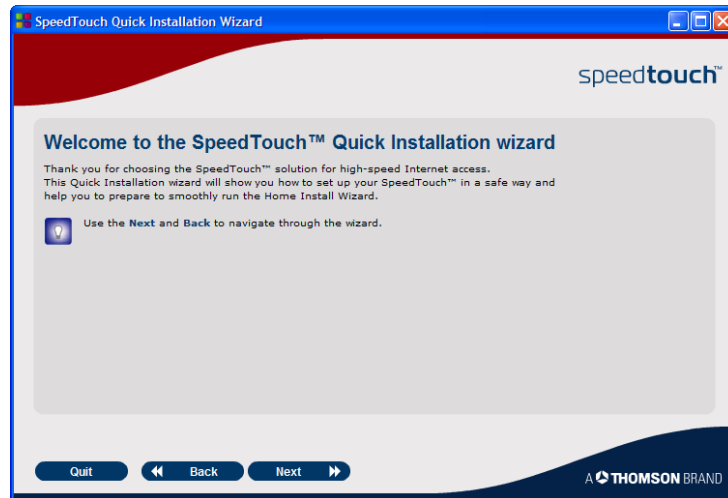
Pour lancer le menu du CD d'installation du SpeedTouch™ :

- 1** Insérez le CD d'installation dans le lecteur de CD-ROM ou de DVD-ROM de votre ordinateur.
 - ▶ Sur Microsoft Windows : le CD doit démarrer automatiquement.
 Sinon, reportez-vous à la section « Le CD du SpeedTouch™ ne démarre pas automatiquement », page 35.
 - ▶ Sur Mac OS X : Double-cliquez sur **Menu** dans la fenêtre qui affiche la table des matières du CD.
- 2** Dans la fenêtre **Sélectionner la langue**, sélectionnez la langue de votre choix et cliquez sur **OK**.
- 3** La procédure se poursuit avec l'Assistant d'installation rapide du SpeedTouch™.
Passez à la section « Assistant d'installation rapide », page 9.

Assistant d'installation rapide

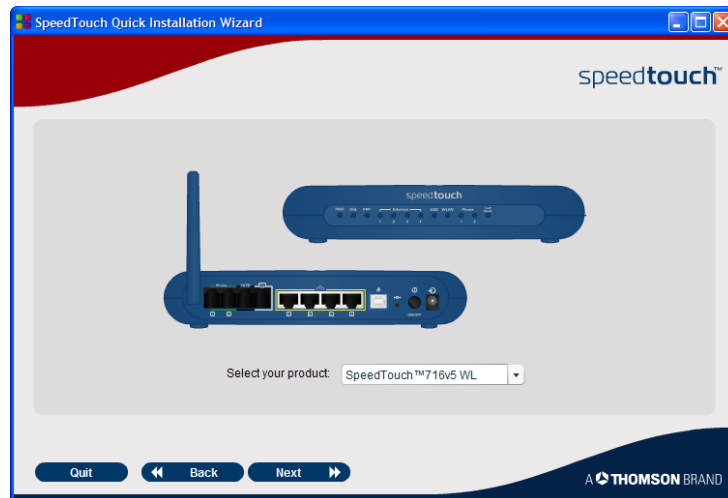
L'Assistant d'installation rapide du SpeedTouch™ vous aide à réaliser l'installation initiale de votre SpeedTouch™. Procédez comme suit :

- 1 Sur la page **Bienvenue**, cliquez sur **Suivant** pour continuer.



Si vous avez déjà exécuté le CD sur cet ordinateur, le menu du CD s'affiche à la place de l'Assistant d'installation rapide.

- 2 Sélectionnez votre SpeedTouch™ dans la liste des périphériques pris en charge et cliquez **Suivant** pour continuer.



Une image est affichée afin que vous puissiez identifier facilement votre SpeedTouch™. En cas de doute sur votre périphérique, vérifiez l'étiquette située sur le dessous du SpeedTouch™.

Les consignes de sécurité et les informations réglementaires du SpeedTouch™ s'affichent.

- 3** Faites défiler la page pour lire intégralement les instructions, sélectionnez **J'ai entièrement lu et compris les consignes de sécurité et les informations réglementaires** pour confirmer la lecture et cliquez sur **Suivant**.



Votre produit SpeedTouch™ a été conçu et testé en vue de répondre aux dernières normes en matière de sécurité. Pour garantir l'utilisation adéquate du produit, il est cependant indispensable de lire et de se conformer aux consignes de sécurité et informations réglementaires affichées et/ou disponibles dans la brochure intitulée *Consignes de sécurité et informations réglementaires*, et ce, préalablement à l'installation du produit SpeedTouch™.

Les écrans suivants vous aident à effectuer l'installation matérielle préliminaire de votre SpeedTouch™.

- 4** Suivez scrupuleusement toutes les instructions. Cliquez sur **Suivant** chaque fois que vous êtes prêt à continuer.

Après avoir établi les connexions préliminaires requises à votre SpeedTouch™, puis mis sous tension et initialisé votre SpeedTouch™, vous devrez encore exécuter les dernières étapes de l'Assistant d'installation rapide :

- ▶ S'assurer que vous disposez de toutes les informations pour laisser l'Assistant d'installation domotique configurer votre SpeedTouch™ pour vous connecter à Internet.
Reportez-vous à la section « [Paramètres de configuration de votre fournisseur de services Internet \(ISP\)](#) », page 5 pour une présentation des informations dont vous devez disposer.
- ▶ Démarrer l'Assistant d'installation domotique du SpeedTouch™.

- 5** Cliquez sur **Installer mon SpeedTouch™** pour continuer.

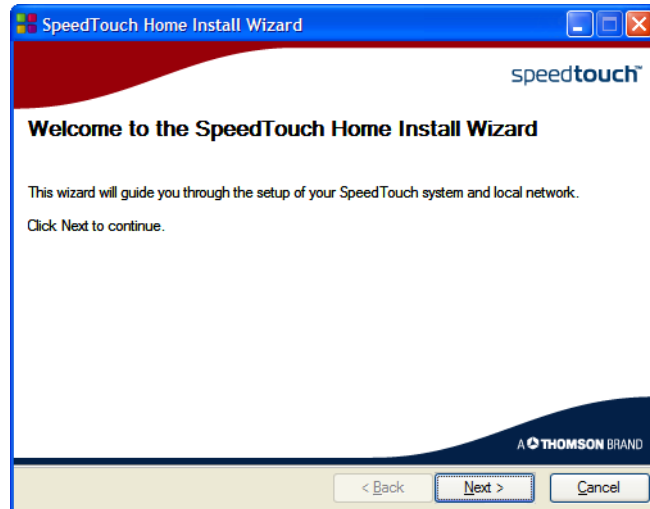
- 6** La procédure se poursuit avec l'Assistant d'installation rapide du SpeedTouch™.

Passez à la section « [Assistant d'installation domotique](#) », page 11.

Assistant d'installation domotique

L'Assistant d'installation domotique du SpeedTouch™ vous aide à réaliser les connexions du réseau local et à préparer le SpeedTouch™ pour connecter à Internet. Procédez comme suit :

- 1 Sur la page **Bienvenue**, cliquez sur **Suivant** pour continuer.



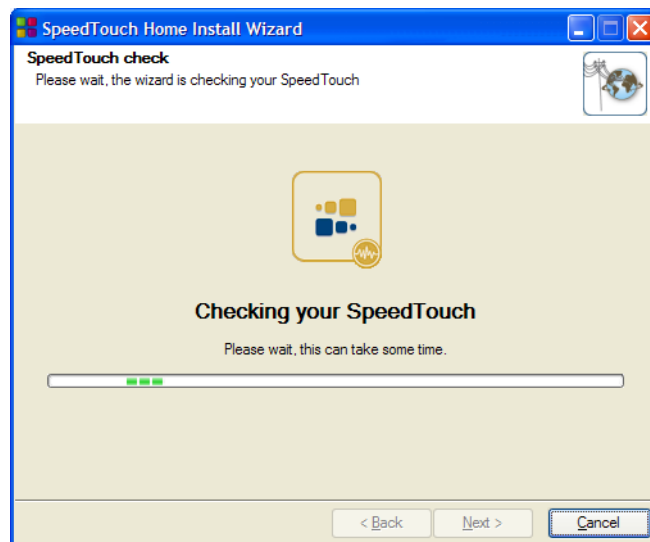
La fenêtre **Contrat de licence logiciel** apparaît.

- 2 Vous devez obligatoirement accepter les termes du contrat avant de poursuivre la procédure. Cliquez sur **Oui** pour accepter.



Si vous avez déjà accepté ce Contrat de licence lors d'une configuration précédente, cette fenêtre n'apparaît pas.

L'Assistant d'installation domotique du SpeedTouch™ vérifie votre système et vous invite à connecter le SpeedTouch™ à votre ordinateur.



Reportez-vous à la section « Câblage du SpeedTouch™ », page 19 pour une présentation complète des connexions du SpeedTouch™.

3 Établissez l'une des connexions suivantes :

- ▶ Raccordez le câble RJ-45 Ethernet jaune au port Ethernet jaune (indiqué) de votre SpeedTouch™ et l'autre extrémité au port Ethernet de l'ordinateur.
- ▶ Pour le réseau sans fil, raccordez une carte ou un adaptateur sans fil à votre ordinateur.



En cas de problème, ou pour des informations avancées, reportez-vous à la section « 2.5.1 Configuration sans fil », page 22.

4 Une fois que le matériel a été installé correctement et que vous êtes connecté au SpeedTouch™, la procédure se poursuit avec la configuration de votre connexion Internet.



Si l'assistant ne détecte aucune connexion, un message d'erreur s'affiche. Reportez-vous à la section « L'assistant ne détecte pas de connexion », page 35.

Passez à la section « Configuration de la connexion Internet », page 12.

Configuration de la
connexion Internet

Procédez comme suit :

1 Si vous y êtes invité, entrez le **Nom d'utilisateur** et le **Mot de passe** pour les paramètres de sécurité de votre SpeedTouch™ et cliquez sur **OK**.



L'utilisateur par défaut est « Administrator » et le mot de passe est vide. Il est souhaitable de spécifier un autre nom d'utilisateur et un autre mot de passe pour protéger votre SpeedTouch™ contre les violations de la sécurité pendant la procédure de configuration (reportez-vous à la section « 2.6 Sécurité de base », page 24 pour plus d'informations).

2 Sélectionnez la **Région**, le **Fournisseur** et le **Service** correspondant à votre connexion Internet, tels qu'ils ont été spécifiés par votre fournisseur de services, et cliquez sur **Suivant**.



Si le fournisseur d'accès a prévu un disque distinct contenant un profil de service dédié, cliquez sur **Disque fourni** pour rechercher le fichier modèle approprié.



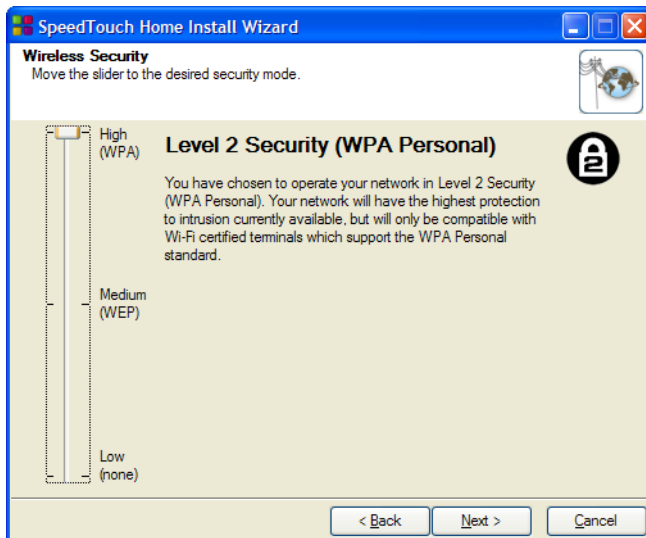
À partir de ce point, la procédure peut différer légèrement de celle indiquée ci-après. Les informations requises dépendent du profil de service sélectionné et doivent vous être communiquées par votre fournisseur de services. Les écrans suivants vous guident à travers la procédure de configuration de votre SpeedTouch™ et de votre ordinateur. Entrez les informations demandées et cliquez sur **Suivant** lorsque vous y êtes invité.

- 3** La première opération consiste à configurer votre connectivité Internet :
 - ▶ Sélectionnez le **VPI/VCI** et, si besoin est, le **Type de connexion**, tels qu'ils ont été spécifiés par votre fournisseur de services, et cliquez sur **Suivant**.
 - ▶ Entrez le **Nom d'utilisateur** et le **Mot de passe** de votre compte Internet, tels qu'ils ont été spécifiés par votre fournisseur de services, et cliquez sur **Suivant**.
- 4** La procédure se poursuit avec d'autres configurations.
 Passez à la section « Configuration du SpeedTouch™ (et de votre ordinateur) », page 13.

Configuration du SpeedTouch™ (et de votre ordinateur)

Procédez comme suit :

- 1** Suivant votre fournisseur de services Internet (ISP), vous pouvez être invité à fournir d'autres paramètres pendant l'Assistant d'installation domotique (Service DNS dynamique, Configuration de l'heure, VoIP (SIP ou MGCP), etc.). Entrez les informations fournies par votre fournisseur de services et cliquez sur **Suivant** lorsque vous y êtes invité.
- 2** Pour protéger les connexions sans fil à votre SpeedTouch™, positionnez la commande à glissière sur le mode de sécurité voulu.



Les modes de sécurité suivants sont disponibles pour sécuriser le trafic entre le SpeedTouch™ et les stations sans fil connectées :

- ▶ **Bas**, qui signifie en fait l'absence de toute mesure de sécurité
- ▶ **Moyen**, qui signifie que le trafic est crypté à l'aide d'une clé de cryptage statique (WEP).
- ▶ **Haut**, qui fournit la norme de sécurité la plus stricte disponible (WPA) pour le cryptage de tout le trafic sans fil.



Pour une vue d'ensemble de toutes les fonctions de sécurité du SpeedTouch™, reportez-vous à la section « Sécurisation du réseau sans fil », page 25.

- 3** Pour protéger votre SpeedTouch™ contre les accès non autorisés, vous devez fournir un nom d'utilisateur et un mot de passe. Chaque fois qu'un utilisateur souhaite accéder à une interface de gestion SpeedTouch™, il est invité à fournir ce nom d'utilisateur et ce mot de passe avant que l'accès ne lui soit accordé.

SpeedTouch Home Install Wizard

Access Control
Specify user name and password to prevent unwanted access to the SpeedTouch management interface.

User Name
Enter a user name.

Password
Enter a password.

Confirm Password
Re-enter the password.

< Back Next > Cancel

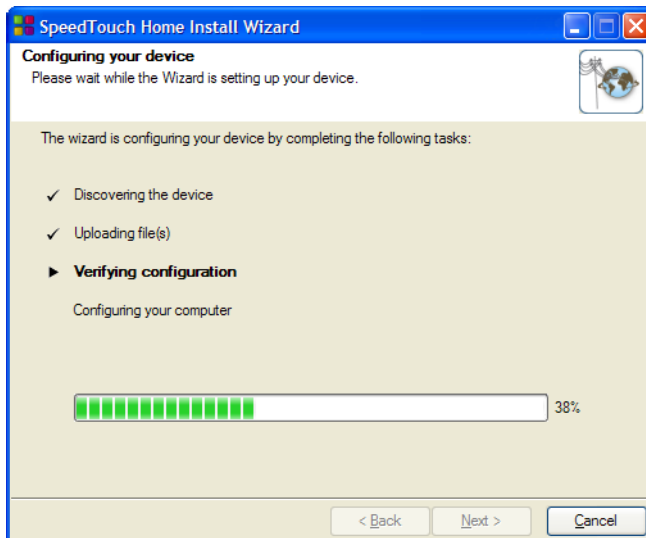
Cliquez sur **Suivant** pour continuer.

- 4** La procédure se poursuit avec les dernières étapes de la configuration de votre SpeedTouch™ et de votre ordinateur.
Passez à la section « [Fin de l'Assistant d'installation domotique](#) », page 15.

Fin de l'Assistant
d'installation domotique

L'Assistant d'installation domotique du SpeedTouch™ configurera le SpeedTouch™ et votre ordinateur en fonction du profil de service. Procédez comme suit :

- 1 La fenêtre ci-dessous vous permet de suivre la progression de la configuration :



- 2 Pour finir, cliquez sur **Terminer** afin de fermer l'assistant.

Les pas suivants se feront automatiquement:

- ▶ Après quelques secondes, le voyant Internet sur votre SpeedTouch™ s'allume (vert) pour indiquer que vous êtes connecté à Internet. Sinon, reportez-vous à la section « 4.2 Diagnostics des voyants », page 31. Vous pouvez tester votre connexion Internet en suivant la procédure décrite dans la section « Test de votre connexion Internet », page 33.
- ▶ Le menu du CD du SpeedTouch™ s'affiche. Pour plus d'informations, reportez-vous à la section « 2.3 Le CD d'installation du SpeedTouch™ », page 18.
- ▶ Vous êtes redirigé automatiquement vers les pages SpeedTouch™ incorporées (sauf si vous avez désélectionné la case à cocher **http://speedtouch.lan** dans la dernière fenêtre DE L'Assistant d'installation domotique). Ces pages vous permettent de configurer votre pare-feu, les paramètres du périphérique, vos paramètres de point d'accès sans fil, etc. Pour plus d'informations, reportez-vous au Guide de l'utilisateur du SpeedTouch™.

Autres informations sur
les paramètres IP

L'interface réseau de l'ordinateur, utilisée pendant la procédure de l'Assistant d'installation domotique, est configurée pour obtenir sa configuration IP de façon dynamique dans la plupart des cas. Il s'agit de la configuration la plus pratique ; elle ne doit pas être modifiée.



Pour les configurations IP fixes ou avancées, veuillez suivre les instructions de votre fournisseur de services Internet.

2.2.2 Installation manuelle



Installation aisée basée
sur le Web

Avec l'Installation aisée, quelques clics suffisent pour configurer votre connexion Internet.

L'Installation aisée ne dépend pas du système d'exploitation.

Conditions requises

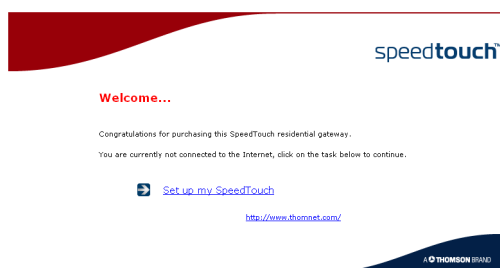
Vérifiez les points suivants :


- ▶ Votre SpeedTouch™ est configuré et alimenté correctement.
- ▶ Votre ordinateur est connecté correctement au SpeedTouch™. Dans le cas d'une connexion sans fil, un adaptateur client sans fil doit être installé sur votre ordinateur et configuré correctement pour se connecter à votre SpeedTouch™.
 -  Reportez-vous à la section « Câblage du SpeedTouch™ », page 19 pour une présentation complète des connexions du SpeedTouch™.
- ▶ Votre ordinateur hôte est configuré en tant que client DHCP ou avec une adresse IP fixe valide. Pour plus d'informations, consultez le fichier d'aide de votre navigateur Web.
 -  En cas de problèmes, vous pouvez attribuer à l'ordinateur hôte une adresse IP fixe dans le même sous-réseau que celui de votre SpeedTouch™ (si le SpeedTouch™ utilise ses paramètres par défaut, c'est-à-dire une adresse comprise entre 192.168.1.1 et 192.168.1.253). Si vous utilisez des adresses IP fixes, le SpeedTouch™ doit être configuré en tant que serveur DNS (par défaut).
- ▶ votre navigateur Web n'utilise pas de serveur proxy. Pour plus d'informations, reportez-vous à la section « Désactivation du serveur proxy », page 39.

Interception HTTP

Procédez comme suit :

- 1 Ouvrez un navigateur Web. Accédez à un site Web arbitraire, par exemple, <http://www.speedtouch.com>. Tant qu'aucune connexion Internet n'aura été configurée, vous serez automatiquement redirigé vers la **page d'accueil** du SpeedTouch™.



-  Si vous n'êtes pas redirigé automatiquement, passez à la section « Lancement de l'Assistant d'installation aisée », page 17.
- 2 Cliquez sur **Installer mon SpeedTouch** pour lancer l'Assistant d'installation aisée.
- 3 Passez à la section « Configuration de la connexion Internet », page 17.

Lancement de
l'Assistant d'installation
aisée

Il est toujours possible de lancer l'Assistant d'installation aisée à partir des pages Web incorporées. Procédez comme suit :

- 1 Accédez aux pages SpeedTouch™ sur <http://speedtouch.lan> ou sur son adresse IP (l'adresse par défaut est **192.168.1.254**).
- 2 Dans le menu, cliquez sur **SpeedTouch**.



- 3 Dans la liste **Choisissez une tâche**, cliquez sur **Installer**.

Configuration de la
connexion Internet

Dans l'Assistant d'installation aisée :

- 1 Cliquez sur **Suivant** pour continuer. Si, pour une raison quelconque, vous voulez interrompre l'assistant, cliquez sur **Annuler**.
- 2 Choisissez le **Service** délivré par votre fournisseur de services Internet (routeur ou pont), puis cliquez sur **Suivant**.
- 3 Sélectionnez le **VPI/VCI** approprié - et, si besoin est, le **Type de connexion** (PPPoE ou PPPoA) - délivré par votre fournisseur de services Internet (ISP), puis cliquez sur **Suivant**.
- 4 Pour un service routé, spécifiez les paramètres du compte Internet (**nom d'utilisateur PPP** et **mot de passe**) communiqués par votre fournisseur de services Internet (ISP). Cliquez sur **Suivant**.
- 5 Spécifiez le SpeedTouch™ **Nom d'utilisateur** et le **Mot de passe de sécurité**.



L'utilisateur par défaut est « Administrator » et le mot de passe est vide. Il est souhaitable de spécifier un autre nom d'utilisateur et un autre mot de passe pour protéger votre SpeedTouch™ contre les violations de la sécurité, comme cela a été décrit dans la section « 2.6 Sécurité de base », page 24.

- 6 L'écran suivant vous permet de réviser vos paramètres avant de commencer la configuration de votre SpeedTouch™. Si un élément est manquant ou incorrect, cliquez sur **Retour**. Pour confirmer les paramètres, cliquez sur **Démarrer**.
- 7 Patientez jusqu'à la fin de la configuration, puis cliquez sur **Terminer**. Après un moment, vous êtes automatiquement renvoyé à la **page d'accueil**. Cliquez sur le lien du bas pour accéder aux pages SpeedTouch™ pages ou sélectionnez **Ne pas afficher cette page** pour accéder à Internet via votre page d'accueil par défaut.

2.3 Le CD d'installation du SpeedTouch™

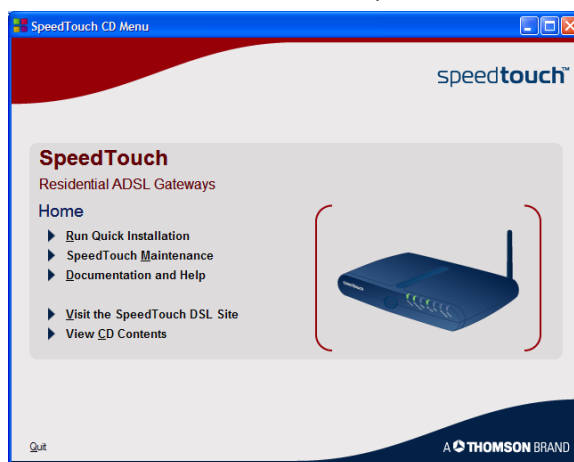
CD d'installation du SpeedTouch™

Votre SpeedTouch™ est livré avec un CD d'installation.


Si vous insérez le CD dans un PC Microsoft Windows ou un ordinateur Mac OS X, un menu CD intuitif vous aide à parcourir les fonctions et le contenu du CD d'installation et vous permet de parcourir facilement la documentation de l'utilisateur, les logiciels système du SpeedTouch™, les modèles de service, etc.

Menu du CD du SpeedTouch™

Le menu du CD du SpeedTouch™ s'affiche automatiquement chaque fois que vous insérez le CD ou après l'exécution de l'Assistant d'installation rapide, puis de l'Assistant d'installation domotique :



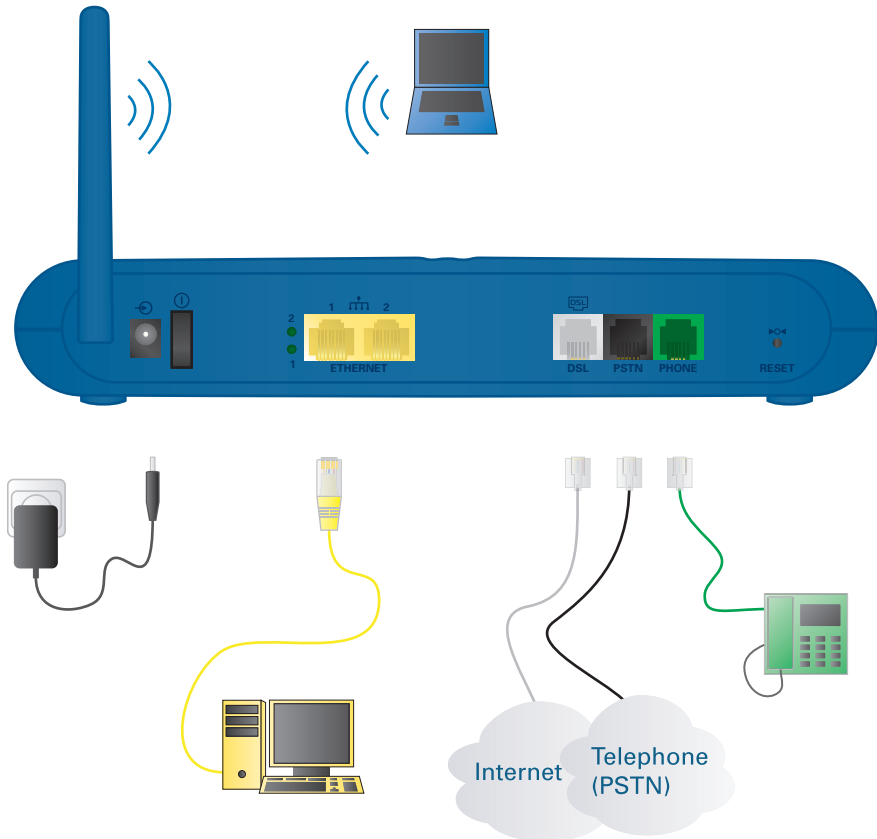
Sélectionnez :

- ▶ **Exécuter l'installation rapide** pour démarrer l'Assistant d'installation rapide du SpeedTouch™.
 - ▶ **Maintenance du SpeedTouch** pour :
 - ▶ Reconfigurer votre SpeedTouch™ via l'Assistant d'installation domotique.
 - ▶ Rechercher les mises à niveau du SpeedTouch™ sur Internet.
 - ▶ **Documentation et aide** pour :
 - ▶ Consulter la documentation utilisateur relative à votre passerelle DSL SpeedTouch™
 - ▶ Consulter la documentation utilisateur de vos produits réseau SpeedTouch™.
 - ▶ Afficher d'autres informations sur les produits et solutions SpeedTouch™.
-  Si vous rencontrez des problèmes pour afficher la documentation du SpeedTouch™, reportez-vous à la section « Je ne vois pas la documentation du SpeedTouch™ », page 36.
- ▶ Consulter les sections du support en ligne à l'adresse www.speedtouch.com.
 - ▶ Ouvrez une nouvelle fenêtre pour afficher le contenu du CD d'installation.

2.4 Notions fondamentales sur les connexions du SpeedTouch™

Câblage du SpeedTouch™

L'illustration ci-dessous décrit tous les types de connexion possibles au SpeedTouch™.



Réalisation des connexions

Dans la plupart des cas, l'Assistant d'installation rapide et l'Assistant d'installation domotique du SpeedTouch™ vous aident à réaliser toutes les connexions requises à votre SpeedTouch™.



Il est recommandé de ne pas effectuer ces connexions avant d'y être invité par l'assistant. Pour plus d'informations, reportez-vous à la section « 2.2 Installer votre SpeedTouch™ », page 7.

Si vous souhaitez effectuer vous-même les connexions requises, reportez-vous à la section « 2.5 Présentation et mise en service des connexions », page 20 pour un complément d'informations.

2.5 Présentation et mise en service des connexions

Effectuer les connexions vous-même

Si vous souhaitez effectuer vous-même les connexions requises, sans vous reporter à la procédure d'installation guidée :

- ▶ Veuillez lire les consignes de sécurité et les informations réglementaires préalablement à toute utilisation.



Les consignes de sécurité se trouvent sur le CD d'installation (reportez-vous à la section « 2.2 Installer votre SpeedTouch™ », page 7) et/ou peuvent également être fournies sous forme d'une brochure imprimée.

- ▶ Effectuez les connexions à votre SpeedTouch™ en suivant l'ordre indiqué ci-après.

Connexion DSL

Utilisez le câble DSL gris pour raccorder le port DSL du SpeedTouch™ à la prise murale ou au filtre distribué de votre téléphone.

Connexions VoIP

Le SpeedTouch™ vous permet de passer des appels téléphoniques sur Internet à l'aide d'un téléphone standard. Pour vous permettre d'utiliser le service VoIP, votre fournisseur vous communiquera un URI (Uniform Resource Identifier) semblable à un numéro de téléphone, un nom d'utilisateur et un mot de passe. Selon votre contrat téléphonique/VoIP, vous pouvez continuer de passer des appels sur la ligne téléphonique classique, à condition d'avoir connecté le port PSTN de votre SpeedTouch™.



Pour plus d'informations, reportez-vous au Guide de l'utilisateur du SpeedTouch™.

Mise sous tension du SpeedTouch™

Raccordez la prise coaxiale de l'adaptateur d'alimentation électrique au port d'arrivée de courant du SpeedTouch™ et l'autre extrémité à la prise murale.



Les conditions requises pour l'alimentation électrique du SpeedTouch™ sont indiquées sur l'étiquette fixée au-dessous du SpeedTouch™. Si vous devez utiliser une autre alimentation que celle fournie, assurez-vous que l'alimentation de secours est conforme aux conditions d'alimentation du SpeedTouch™.

Utilisez le commutateur d'alimentation pour mettre le SpeedTouch™ sous tension.

Pendant la procédure de démarrage, le voyant d'alimentation rouge sur le panneau avant s'allume pendant quelques secondes. Dès que le voyant d'alimentation devient vert, votre SpeedTouch™ est prêt à fonctionner. Le voyant DSL vert s'allume également pendant quelques secondes.

Si ces voyants ne s'allument pas, veuillez vous reporter à la section « Vérification des voyants », page 31. Vous trouverez une description complète des voyants dans le Guide de l'utilisateur du SpeedTouch™.

Pour mettre votre SpeedTouch™ hors tension, utilisez le même commutateur.

Connexions réseau

Votre SpeedTouch™ vous permet de connecter vos ordinateurs via :

- ▶ Ethernet
- ▶ Réseau sans fil



Il est conseillé de suivre la procédure d'installation guidée.
Pour plus d'informations, reportez-vous à la section « [2.2.1 Installation guidée](#) », page 8.

2.5.1 Configuration sans fil

Adaptateurs de client sans fil

Pour une connexion sans fil à votre SpeedTouch™ certifié Wi-Fi, vous aurez besoin d'un adaptateur client sans fil compatible avec 802.11 b/g.

Vous pouvez utiliser les adaptateurs client suivants :

- ▶ SpeedTouch™110 g CardBus
- ▶ SpeedTouch™120 g USB (avec câble)
- ▶ SpeedTouch™121 g USB (sans câble)
- ▶ Un autre client WLAN certifié Wi-Fi.
- ▶ L'adaptateur WLAN certifié Wi-Fi intégré, s'il est présent dans votre ordinateur



Pour pouvoir installer le matériel sur un système d'exploitation Microsoft Windows 2000 ou Microsoft Windows XP, vous devez être muni de droits d'administration sur votre ordinateur.

Installation de votre adaptateur client sans fil

Procédez comme suit quand l'Assistant d'installation domotique vous invite à raccorder l'adaptateur client sans fil:

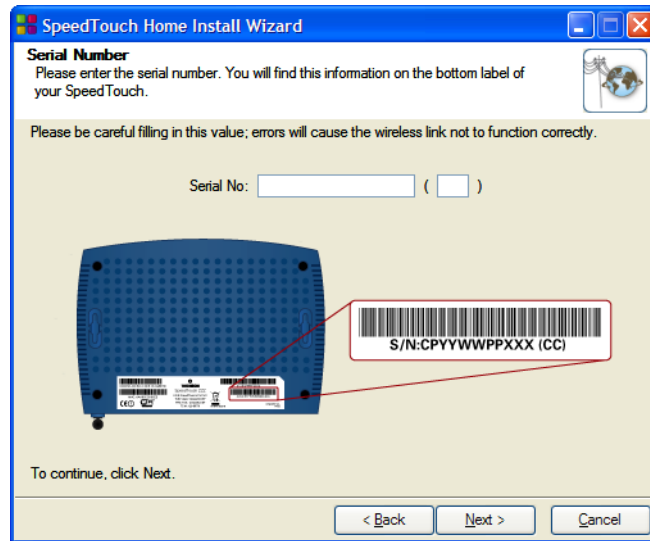
- 1 Raccordez l'adaptateur client sans fil. Le matériel est en cours d'installation.



Si vous utilisez un adaptateur réseau sans fil SpeedTouch™, le Gestionnaire de client sans fil SpeedTouch™, une alternative à la configuration automatique sans fil (WZC) dans Windows XP, sera installé. Si vous travaillez sous Windows XP et préférez utiliser la configuration automatique sans fil (WZC), reportez-vous à la section « [Restauration de la configuration automatique Windows](#) », page 38 pour basculer de nouveau vers WZC.

Avec l'adaptateur SpeedTouch™110g/120g/121g fourni, le gestionnaire de clients sera configuré correctement pour une connectivité WLAN sécurisée au SpeedTouch™. De plus, pour un client WLAN tiers sous Microsoft Windows XP avec le Service Pack 2, la configuration WLAN sera réalisée correctement via la configuration automatique sans fil (WZC). Dans d'autres cas, vous devrez configurer le gestionnaire de client de votre client WLAN sans l'aide de l'assistant.

- 2** Entrez le numéro de série de votre SpeedTouch™ et cliquez ensuite sur **Suivant**.



Le numéro de série de votre SpeedTouch™ est une clé de 13 chiffres imprimés sur l'étiquette au-dessous du SpeedTouch™.

Une fenêtre de progression vous permet de suivre l'installation de la connexion sans fil à votre SpeedTouch™.

- 3** Passez à la section « Configuration de la connexion Internet », page 12.

2.6 Sécurité de base

Nom d'utilisateur et
mot de passe par
défaut

Le SpeedTouch™ est livré avec un utilisateur par défaut ; son nom d'utilisateur est « Administrator » et le mot de passe par défaut est vide.

Modification du mot de
passe

Pour des raisons de sécurité, il est conseillé de définir un mot de passe pour l'accès au SpeedTouch™. Procédez comme suit:

- 1 Accédez à la page d'accueil du SpeedTouch™ (<http://speedtouch.lan> ou 192.168.1.254).
- 2 Dans le volet gauche, sélectionnez **Boîte à outils > Gestion des utilisateurs**.
- 3 Dans la liste **Choisissez une tâche**, cliquez sur **Changer mon mot de passe**.
- 4 Entrez un nouveau mot de passe et confirmez-le.



N'oubliez pas cette information de connexion. Si vous l'oubliez, vous serez forcé de réinitialiser le SpeedTouch™ et de restaurer sa configuration par défaut.

Paramètres de sécurité
sans fil par défaut


Pour les connexions sans fil à votre SpeedTouch™ également, il n'existe pas de paramètres de sécurité par défaut, le SpeedTouch™ est donc initialement accessible à tous les périphériques sans fil :

- ▶ La liste de contrôle d'accès (ACL) est ouverte et vide ; les nouvelles stations sont automatiquement autorisées à accéder au SpeedTouch™.
- ▶ Le nom de réseau (SSID) est diffusé.
- ▶ Le niveau de sécurité est réglé initialement sur Bas (c'est-à-dire : aucun cryptage n'est utilisé).

Il est conseillé de changer ces paramètres de point d'accès sans fil du SpeedTouch™ soit automatiquement via l'Assistant d'installation domotique du SpeedTouch™, soit manuellement en suivant la procédure décrite dans le Guide de l'utilisateur du SpeedTouch™.

Sécurisation du réseau sans fil

Pour sécuriser votre réseau sans fil, vous pouvez :

- 1** Autoriser ou refuser l'accès en fonction de l'adresse MAC du (des) client(s) sans fil. Les adresses MAC connues sont conservées dans la liste de contrôle d'accès (ACL). Si le SpeedTouch™ est configuré pour autoriser les nouvelles stations après inscription ; les ordinateurs inconnus devront s'inscrire avant de pouvoir se connecter.
 -  Pour la liste de contrôle d'accès (ACL), vous avez les options suivantes :
 - ▶ **Autorisées (automatiquement)** : toutes les nouvelles stations peuvent accéder au SpeedTouch™.
 - ▶ **Autorisées (inscription requise)** : seules les stations autorisées dans la liste de contrôle d'accès (ACL) ont accès au SpeedTouch™. Vous pouvez ajouter de nouvelles stations via le bouton Association / Inscription.
 - ▶ **Non autorisées** : seules les stations autorisées dans la liste de contrôle d'accès (ACL) ont accès au SpeedTouch™.
- 2** Désactivez la diffusion du nom de réseau sans fil (SSID). Les nouveaux clients sans fil qui recherchent les réseaux disponibles ne verront pas votre réseau apparaître dans leur liste.
- 3** Cryptez les données qui seront envoyées sur le réseau sans fil. Vous pouvez choisir plusieurs différentes méthodes de cryptage ou différents niveaux de sécurité :
 - ▶ **Haut** : cryptage WPA-PSK (Wi-Fi Protected Access Pre-Shared Key), forme de sécurité la plus puissante disponible ; elle ne peut être utilisée que si elle est prise en charge par votre client sans fil et votre gestionnaire de client
 - ▶ **Moyen** : cryptage WEP (Wired-Equivalent Privacy)
 - ▶ **Bas** : pas de cryptage, pas de sécurité
- 4** Pour plus d'informations, reportez-vous au Guide de l'utilisateur du SpeedTouch™.

3 Interface Web

Pages incorporées

Le SpeedTouch™ est livré avec des pages Web incorporées, fournissant une interface au logiciel installé sur le périphérique. Celle-ci permet de configurer et gérer aisément le SpeedTouch™ via votre navigateur Web depuis n'importe quel PC connecté au SpeedTouch™.

Accès

Pour accéder aux pages :

- 1 Ouvrez votre navigateur Web.



La résolution d'écran recommandée est de 1024 sur 768 pixels.

- 2 Dans la barre d'adresse, tapez <http://speedtouch.lan> ou l'adresse IP de votre SpeedTouch™, par défaut 192.168.1.254, et appuyez sur ENTRÉE.

- 3 Entrez le nom d'utilisateur et le mot de passe de sécurité de votre SpeedTouch™.



Le nom d'utilisateur par défaut est Administrator et le mot de passe par défaut est vide.

- 4 La page d'accueil du SpeedTouch™ s'affiche dans la fenêtre de votre navigateur. À partir de cette page, suivant les droits associés à votre compte utilisateur, vous avez accès aux autres pages.

Tâches

Vous pouvez entre autres :

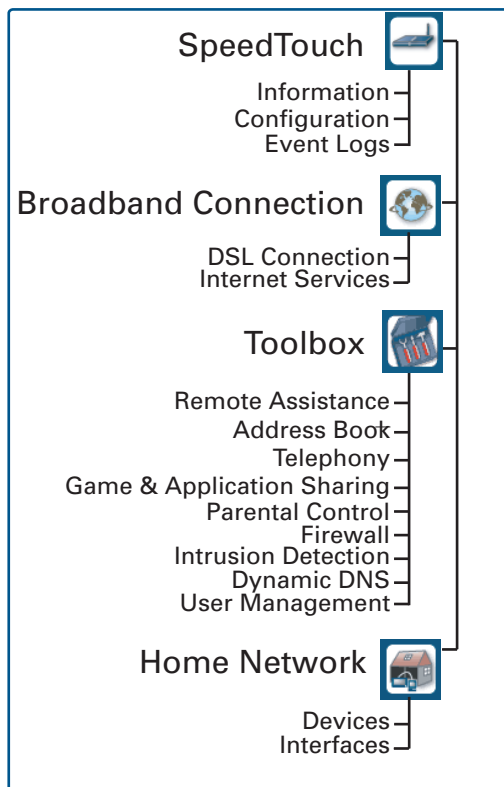
- ▶ afficher les paramètres et l'état courants du SpeedTouch™ ;
- ▶ configurer le SpeedTouch™ pour établir la connexion à votre fournisseur de services avec les paramètres fournis ;
- ▶ activer le pare-feu du SpeedTouch™ pour qu'il fonctionne avec des applications spécifiques ;
- ▶ configurer les fonctions de sécurité ;
- ▶ activer l'accès à la gestion à distance ;
- ▶ sauvegarder les paramètres de configuration ;
- ▶ réinitialiser les paramètres par défaut du SpeedTouch™ ;
- ▶ mettre à jour le microprogramme du SpeedTouch™.

Utilisation des pages Web

Si vous apportez des modifications à la configuration du SpeedTouch™ via les pages Web, la configuration est automatiquement enregistrée lorsque vous cliquez sur **Appliquer**.

Pour plus d'informations sur les pages incorporées, accédez au lien **Aide** dans la partie supérieure droite de la barre de notification et de navigation ou reportez-vous au Guide de l'utilisateur du SpeedTouch™.

Plan du site Le plan du site suivant vous donne un aperçu des pages principales :



4 Dépannage d'une connexion Internet

Éléments à vérifier

Les premiers éléments à vérifier si vous ne pouvez pas accéder à Internet sont les suivants :

- ▶ Alimentation
- ▶ Connexions matérielles
- ▶ Voyants

Si les conseils de ce chapitre ne résolvent pas le problème de connexion Internet, veuillez contacter votre fournisseur de services.

Pour les autres problèmes (sans fil, sécurité, gestion,...), reportez-vous au Guide de l'utilisateur du SpeedTouch™.

4.1 Vérification du matériel

Vérification du câblage

Raccordez correctement tous les câbles dont vous avez besoin. Assurez-vous que les câbles entre votre SpeedTouch™, les ordinateurs et la prise téléphonique sont bien raccordés. Des connexions desserrées peuvent avoir une incidence sur votre connexion Internet.

Des câbles endommagés peuvent interférer avec votre connexion Internet. Vérifiez que les connexions sont bien serrées aux extrémités des câbles et que ces derniers ne sont pas endommagés. Remplacez les câbles endommagés.

Test de la ligne téléphonique

Pour éliminer les risques de défaillance de la ligne téléphonique, recherchez une tonalité en utilisant un téléphone raccordé à la prise téléphonique principale.

Si vous utilisez ADSL, vérifiez si un répartiteur a été installé ou que les micro-filtres ont été installés correctement.

En l'absence de tonalité, contactez votre compagnie de téléphone.

Redémarrage de votre ordinateur

Une perte de la connexion Internet ou réseau peut être provoquée par l'ordinateur. Souvent, un redémarrage permet de résoudre le problème.

Lancement du cycle du SpeedTouch™

Pour redémarrer votre SpeedTouch™, mettez-le simplement hors tension, patientez pendant cinq secondes, puis remettez-le sous tension.

4.2 Diagnostics des voyants

Vérification des voyants

Après avoir établi la connexion à Internet, les voyants suivants au moins doivent être allumés et verts : Power, DSL, Internet

État des voyants	Solutions possibles
Aucun voyant n'est allumé	<p>Le SpeedTouch™ est hors tension ou éteint.</p> <ul style="list-style-type: none"> ▶ Assurez-vous que le SpeedTouch™ est branché sur une prise électrique. ▶ Vérifiez que le module d'alimentation utilisé est adapté à votre SpeedTouch™. Les conditions requises pour l'alimentation électrique du SpeedTouch™ sont indiquées sur l'étiquette fixée au-dessous du SpeedTouch™. ▶ Assurez-vous que le SpeedTouch™ est sous tension. ▶ Débranchez le SpeedTouch™, redémarrez votre ordinateur, puis rebranchez le SpeedTouch™.
Le voyant d'alimentation est allumé et rouge ou clignotant et ambre	<p>Le SpeedTouch™ connaît un dysfonctionnement ou ne parvient pas à démarrer.</p> <ul style="list-style-type: none"> ▶ Débranchez complètement le SpeedTouch™ de l'ordinateur et du dispositif d'alimentation. Patientez pendant cinq secondes, rebranchez le SpeedTouch™, puis remettez-le sous tension. ▶ Exécutez l'Assistant de mise à niveau du SpeedTouch™, accessible à partir du menu du CD, pour restaurer le logiciel système.
Le voyant DSL est vert et clignote ou pas de voyant DSL	<p>Votre service DSL est incapable de se synchroniser.</p> <ul style="list-style-type: none"> ▶ Assurez-vous que le SpeedTouch™ est raccordé à la ligne téléphonique DSL. ▶ Assurez-vous que les micro-filtres ont été installés correctement (sinon, il est très probable que votre service téléphonique normal soit également de mauvaise qualité). ▶ Assurez-vous que vous disposez de la version du SpeedTouch™ (RNIS ou POTS) adaptée au service DSL/téléphonique délivré dans vos locaux. ▶ Si vous avez déjà eu une connexion opérationnelle au préalable, appelez votre fournisseur de services Internet pour rechercher les défaillances du service.
Aucun voyant Ethernet	<p>Pas de connexion Ethernet :</p> <ul style="list-style-type: none"> ▶ Assurez-vous que les câbles Ethernet sont bien raccordés au port 10/100Base-T. ▶ Assurez-vous que le type de câble utilisé est adapté à votre équipement Ethernet. ▶ Assurez-vous que le pilote NIC Ethernet est correctement installé et activé sur votre ordinateur. Les options d'économie d'énergie du NIC Ethernet doivent de préférence être désactivées.

État des voyants	Solutions possibles
Voyant Internet rouge ou pas de voyant Internet	<ul style="list-style-type: none"><li data-bbox="762 286 1422 405">▶ Une erreur d'authentification s'est produite. Cette erreur se manifestera normalement sous la forme d'un message d'erreur concernant un mot de passe incorrect.<ul style="list-style-type: none"><li data-bbox="826 416 1422 535">▶ Vérifiez que votre nom d'utilisateur est correct. Pour les connexions ADSL, le nom d'utilisateur a normalement la forme suivante : nom_utilisateur@ISP.<li data-bbox="826 546 1422 629">▶ Vérifiez que votre mot de passe a été entré correctement. Le mot de passe respecte la casse. <p data-bbox="818 640 1422 723">Si vous continuez à obtenir des erreurs de mot de passe, contactez votre fournisseur de services Internet.</p> <ul style="list-style-type: none"><li data-bbox="762 734 1422 853">▶ Vous n'avez pas sélectionné le profil de service approprié. Recommencez la configuration de votre SpeedTouch™ et veillez à sélectionner le profil de service correct.

Vous trouverez une description complète des voyants dans le Guide de l'utilisateur du SpeedTouch™.

4.3 Diagnostics Web

Test de votre connexion Internet







Une fois la connexion Internet configurée, il existe un moyen simple de vérifier si la configuration est appropriée. Procédez comme suit :



- 1** Accédez à la page d'accueil du SpeedTouch™ (<http://speedtouch.lan> ou 192.168.1.254).
- 2** Dans le menu, sélectionnez **SpeedTouch**.
- 3** Dans la liste **Choisissez une tâche**, cliquez sur **Contrôler la connectivité à Internet**.
- 4** Sélectionnez un **Service Internet à contrôler**.
- 5** Cliquez sur **Contrôler la connectivité**.

Si le test réussit, vous obtiendrez une liste de marques vertes, comme dans l'exemple ci-dessous :



Internet Service to Check:



• Test Results

	DSL
	ATM
	Ethernet
	PPP
	IP
	Internet

 Connectivity to Gateway (101.101.101.1)
 Connectivity to DNS Server 1 (10.50.2.20)

Sinon, une croix rouge vous aidera à diagnostiquer le problème.

Résultats du test	Explication
 DSL	Votre ligne DSL n'est pas synchronisée. <ul style="list-style-type: none"> ▶ Vérifiez que votre ligne téléphonique est bien connectée à votre SpeedTouch™. ▶ Vérifiez le voyant DSL en suivant la procédure décrite dans la section « Vérification des voyants », page 31.
 ATM	Aucune activité ATM détectée sur votre ligne DSL.

Résultats du test	Explication
 Ethernet	<p>Aucune activité Ethernet.</p> <p>Si vous êtes connecté par l'intermédiaire d'un protocole autre que PPPoE, ce contrôle n'est pas applicable ; le résultat sera toujours « Aucune activité Ethernet ».</p>
 PPP	<ul style="list-style-type: none"> ▶ L'authentification a échoué : vérifiez votre nom d'utilisateur et votre mot de passe. Le nom d'utilisateur a, dans la plupart des cas, la forme suivante : nom_utilisateur@ISP. ▶ Votre connexion est déconnectée. ▶ Impossible d'activer la liaison.
Pas d'adresse IP :	aucune adresse IP ou aucun serveur DNS n'a été configuré. Pendant la négociation de l'adresse IP, une erreur IPCP ou une erreur DHCP s'est produite.
Pas d'Internet	Ce test envoie 1 ping à chaque adresse d'une liste d'adresses IP configurée. Le test réussit si toutes les adresses sont joignables. Si vos serveurs DNS primaire et secondaire sont inclus dans la liste, il suffit que l'un des deux soit joignable.
Pas de DNS	L'échec de cette opération peut être dû à un problème dans le service DNS proposé par votre fournisseur de services Internet.

4.4 SpeedTouch™ Dépannage du CD d'installation

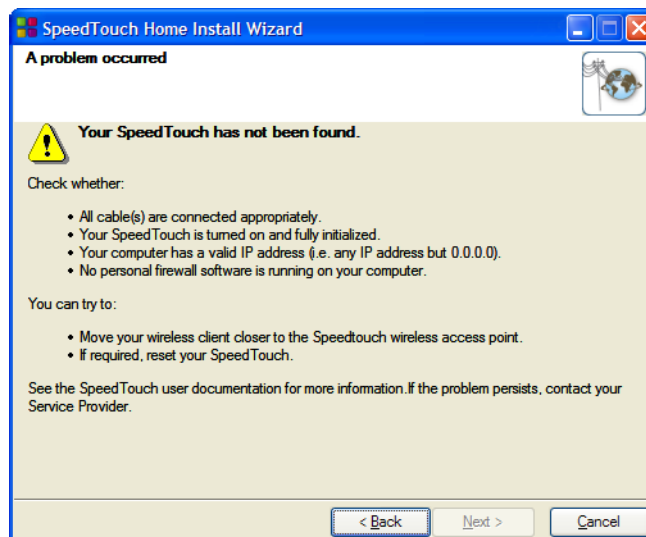
Le CD du SpeedTouch™ ne démarre pas automatiquement

Procédez comme suit:

- ▶ Dans Microsoft Windows :
 - 1 Dans la barre des tâches Windows, cliquez sur le bouton **Démarrer**.
 - 2 Sélectionnez **Exécuter**.
 - 3 Dans le champ **Ouvrir**, entrez le chemin suivant : **D:\Menu.exe**, où D correspond à la lettre d'unité de votre lecteur de CD-ROM.
- ▶ Dans Mac OS X :
 - 1 Sur votre bureau, double-cliquez sur l'icône du CD.
 - 2 Double-cliquez sur **Menu**.

L'assistant ne détecte pas de connexion

Si l'Assistant d'installation domotique ne détecte pas de connexion à votre SpeedTouch™, une fenêtre erreur apparaît.



Dans ce cas, vérifiez les points suivants :

- ▶ Le SpeedTouch™ est sous tension et entièrement initialisé.
- ▶ Votre PC a une adresse IP valide (à savoir n'importe quelle adresse sauf 0.0.0.0).

- ▶ Dans Microsoft Windows :
 - 1 Dans la barre des tâches, cliquez sur le bouton **Démarrer**.
 - 2 Sélectionnez **Exécuter**.
 - 3 Tapez **cmd** dans le champ **Ouvrir**.
 - 4 Cliquez sur **OK**.




Une fenêtre noire apparaît avec un curseur clignotant.

- 5 Tapez **ipconfig /all**, puis appuyez sur ENTRÉE.



Dans Microsoft Windows 98 ou Microsoft Windows Millennium, tapez **winipcfg**, puis appuyez sur ENTRÉE.

Votre adresse IP s'affiche.

- ▶ Dans Mac OS X :
 - 1** Accédez à **Dock > System Preferences**.
 - 2** Cliquez sur **Réseau**.
 - 3** Cliquez sur l'onglet **TCP/IP**.
Votre adresse IP s'affiche.
- ▶ Aucun pare-feu ou routeur dédié n'est placé entre votre ordinateur et le SpeedTouch™.
- ▶ Aucun logiciel pare-feu personnel ne s'exécute sur votre ordinateur.
- ▶ Votre ordinateur est connecté correctement au SpeedTouch™, ou vérifiez si le client WLAN est correctement associé au SpeedTouch™.
 - 1** Dans la zone de notification Windows XP, cliquez sur l'icône Connexion réseau sans fil .
 Si vous n'êtes pas connecté, une croix rouge apparaît sur cette icône : 
 - 2** Vérifiez si le réseau affiché a votre nom de réseau SpeedTouch™ (SSID).

Pour répéter la recherche de votre SpeedTouch™, cliquez sur Retour ou redémarrez l'assistant. Dès que l'assistant trouve votre SpeedTouch™, vous pouvez passer à la section « Configuration du SpeedTouch™ (et de votre ordinateur) », page 13.

Le SpeedTouch™ ne répond pas

Si la fenêtre indiquant la fin de l'installation n'apparaît pas après l'exécution de l'Assistant d'installation domotique du SpeedTouch™, cela indique que le SpeedTouch™ ne répond pas ou n'est plus accessible.

Deux possibilités :

- ▶ Cela peut être dû à la reconfiguration des paramètres IP du SpeedTouch™ ou des paramètres du point d'accès sans fil. Dans ce cas, la dernière fenêtre de l'Assistant d'installation domotique ne s'affiche pas. Votre SpeedTouch™ est cependant configuré correctement et vous pouvez surfer sur Internet.
- ▶ Si vous ne n'avez pas reconfiguré les paramètres IP du SpeedTouch™ ou les paramètres du point d'accès sans fil, redémarrez l'assistant d'installation domotique.



Si la configuration échoue sur une connexion sans fil, essayez si possible de configurer votre SpeedTouch™ avec une connexion câblée.

Si le problème persiste, reportez-vous aux instructions de votre fournisseur d'accès Internet pour plus d'informations.

Je ne vois pas la documentation du SpeedTouch™

Pour pouvoir afficher les pages de documentation du SpeedTouch™ sur le CD d'installation, vous devez activer JavaScript dans votre navigateur Web. Pour plus d'informations, consultez le fichier d'aide de votre navigateur Web.


Pour autoriser le contenu actif sur un système Microsoft Windows XP, reportez-vous à la section « Je vois un avertissement sur contenu actif dans Internet Explorer », page 37.

Je vois un avertissement sur contenu actif dans Internet Explorer

Lorsque vous ouvrez des pages de documentation à partir du CD d'installation, un avertissement peut s'afficher ; c'est le cas, par exemple, si les pages sont ouvertes dans Internet Explorer et que vous utilisez Microsoft Windows XP avec le Service Pack 2.

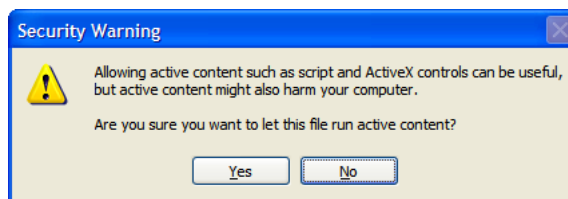
Pour pouvoir afficher la documentation, procédez comme suit :

- 1 Dans Internet Explorer, le message suivant apparaîtra dans la barre d'informations :

 To help protect your security, Internet Explorer has restricted this file from showing active content that could access your computer. Click here for options...

- 2 Cliquez dans la barre d'informations (où apparaît l'avertissement).
- 3 Sélectionnez **Autoriser le contenu bloqué**.

Un avertissement de sécurité s'affiche :



- 4 Cliquez sur **Oui**.

Vous pouvez à présent afficher ou imprimer les pages de documentation du SpeedTouch™.



Cet avertissement s'affiche chaque fois que vous consultez la documentation. Si vous ne souhaitez plus que ce message s'affiche dans l'avenir, vous devez autoriser les CD à exécuter le contenu actif sur votre ordinateur :

- 1 Dans la barre de menus d'Internet Explorer, sélectionnez **Outils > Options Internet**.
- 2 Sous **Sécurité**, sélectionnez **Autoriser l'exécution du contenu actif de CD sur mon ordinateur**.

4.5 Dépannage de la configuration sans fil

Restauration de la configuration automatique Windows

Lorsque vous installez un SpeedTouch™110g/120g/121g, le gestionnaire de client du SpeedTouch™ est installé. Le gestionnaire de client du SpeedTouch™ est une alternative à la configuration automatique sans fil (WZC) dans Windows XP. Dans de nombreux cas, le gestionnaire de client du SpeedTouch™ désactive la configuration automatique sans fil (WZC).



Pour restaurer le service de configuration automatique sans fil (WZC), vous avez besoin des droits d'administration sur votre ordinateur.

Pour des informations sur le démarrage du service de configuration automatique sans fil (WZC), consultez la Base de connaissances Microsoft à l'adresse <http://support.microsoft.com>.

Désinstallation du gestionnaire de client sans fil du SpeedTouch™

Chaque fois que vous vous reconnectez à un WLAN, le gestionnaire de client sans fil du SpeedTouch™ redémarre, forçant la configuration automatique sans fil (WZC) à s'arrêter.

Procédez comme suit pour désinstaller le gestionnaire de client sans fil du SpeedTouch™.

- 1** Dans la barre des tâches Windows XP, cliquez sur le bouton **Démarrer**.
- 2** Sélectionnez **(Tous les) Programmes > Moniteur sans fil SpeedTouch 110g/120g/121g > Désinstaller moniteur sans fil SpeedTouch 110g/120g/121g**.

L'exécution de l'assistant de désinstallation commence.

- 3** Cliquez sur **OK** pour confirmer la désinstallation.

L'assistant d'installation apparaît et indique que le moniteur SpeedTouch ST110g/120g/121g a été désinstallé.

- 4** Cliquez sur **Terminer** pour fermer l'assistant.

Après avoir désinstallé le gestionnaire de client sans fil du SpeedTouch™, vous pouvez restaurer le service de configuration automatique sans fil (WZC).

4.6 Dépannage de l'installation aisée

Conditions préalables

Avant d'exécuter l'installation aisée sur les pages SpeedTouch™ incorporées, vérifiez les points suivants :

- ▶ Les connexions requises sont établies.
- ▶ Le SpeedTouch™ est sous tension.
- ▶ Votre ordinateur hôte est configuré en tant que client DHCP ou avec une adresse IP fixe valide.



En cas de problèmes, vous pouvez attribuer à l'ordinateur hôte une adresse IP fixe dans le même sous-réseau que celui de votre SpeedTouch™ (si le SpeedTouch™ utilise ses paramètres par défaut, c'est-à-dire une adresse comprise entre 192.168.1.1 et 192.168.1.253).

Si vous utilisez des adresses IP fixes, le SpeedTouch™ doit être configuré en tant que serveur DNS (par défaut).

Navigateurs Web pris en charge

Votre navigateur Web doit être capable d'exécuter JavaScript. Les navigateurs suivants sont pris en charge :

- ▶ Internet Explorer (5.0 et versions ultérieures)
- ▶ Netscape Navigator (4.7 et versions ultérieures)
- ▶ Mozilla Firefox (1.2 et versions ultérieures)
- ▶ Opera (5 et versions ultérieures)
- ▶ Safari (1.0 et versions ultérieures)
- ▶ Konqueror (2.2 et versions ultérieures)

Désactivation du serveur proxy

L'installation aisée fonctionnera uniquement si le serveur proxy est désactivé ou ignoré pour les adresses locales. Pour plus d'informations, consultez le fichier d'aide de votre navigateur Web.

Pour désactiver un serveur proxy dans Internet Explorer :

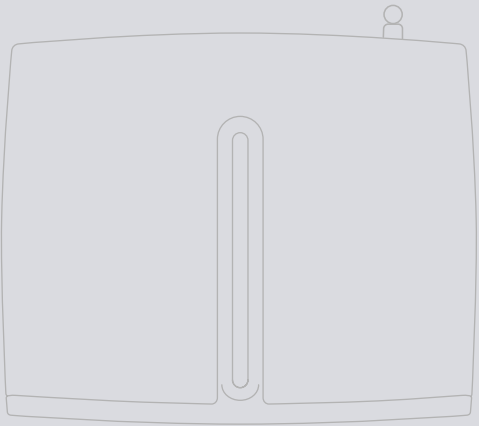
- 1** Dans la barre de menus d'Internet Explorer, sélectionnez **Outils > Options Internet**.
- 2** Sélectionnez l'onglet **Connexions**.
- 3** Cliquez sur le bouton **Paramètres réseau**.
- 4** Désélectionnez les cases à cocher **Utiliser un serveur proxy** et **Utiliser un script de configuration automatique**.



Il est conseillé de désactiver d'abord toutes les autres connexions réseau sur votre ordinateur, à l'exception de la connexion à votre SpeedTouch™.

Procédez comme suit pour désactiver une connexion réseau :

- 1** Dans la barre des tâches Windows XP, cliquez sur le bouton **Démarrer**.
- 2** Sélectionnez **(Tous les) Programmes > Panneau de configuration > (Connexions réseau et Internet >) Connexions réseau**.
- 3** Cliquez avec le bouton droit sur l'icône de l'interface réseau que vous voulez désactiver et choisissez **Désactiver**.



Besoin d'aide?

Pour obtenir de l'aide supplémentaire en ligne, rendez-vous à l'adresse www.speedtouch.com