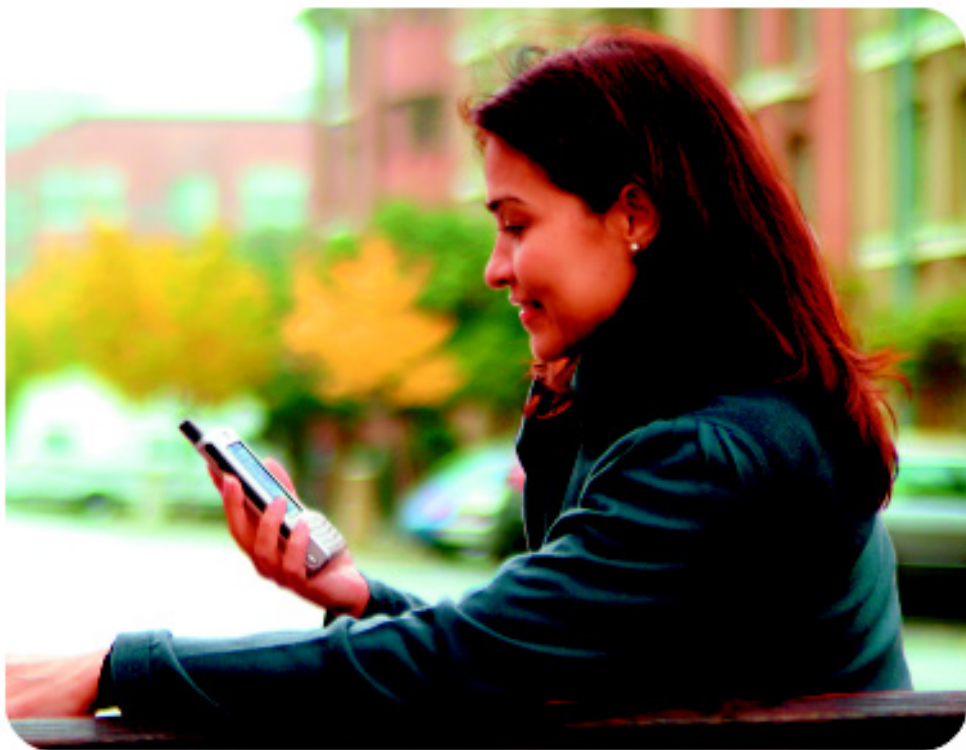


Comment faire pour...?

Vous trouverez dans ce manuel toutes les réponses aux questions les plus fréquemment posées concernant l'installation, les fonctionnalités du produit, et bien d'autres choses encore.



hp iPAQ Pocket PC
série h6300



© 2004 Hewlett-Packard Development Company, L.P.

iPAQ est une marque de Hewlett-Packard Development Company, L.P. aux États-Unis et dans d'autres pays.

Microsoft, Windows, le logo Windows, Outlook et ActiveSync sont des marques de Microsoft Corporation aux États-Unis et dans d'autres pays.

L'iPAQ Pocket PC série h6300 exécute le logiciel Microsoft® Windows® Mobile™ 2003 pour Pocket PC.



Le logo SD est une marque de Secure Digital.

Bluetooth est une marque détenue par son propriétaire et utilisée sous licence par Hewlett-Packard Company.

Hewlett-Packard ne saurait être tenu responsable des erreurs et/ou omissions de nature technique ou rédactionnelle susceptibles d'apparaître dans le présent document ainsi que des dommages accidentels ou résultant de la livraison, du fonctionnement ou de l'utilisation de ce matériel. Les informations contenues dans ce document sont présentées "en l'état" sans garantie d'aucune sorte, notamment les garanties implicites de valeur marchande et d'adéquation à un usage particulier, et elles sont soumises à modifications sans préavis. Les garanties s'appliquant aux produits HP sont définies dans la garantie limitée expresse qui accompagne ces produits. Aucun élément du présent document ne peut être interprété comme apportant une garantie supplémentaire.

Le présent document contient des informations propriétaires qui sont protégées par copyright. Aucune partie de ce document ne doit être photocopiee, reproduite ou traduite dans une autre langue sans l'accord écrit préalable de Hewlett-Packard.



ATTENTION : le non respect de ces instructions présente des risques, tant pour le matériel que pour les informations qu'il contient.

Comment faire pour... ?

HP iPAQ Pocket PC série h6300

Première édition (juillet 2004)

Référence du document : 360339-051

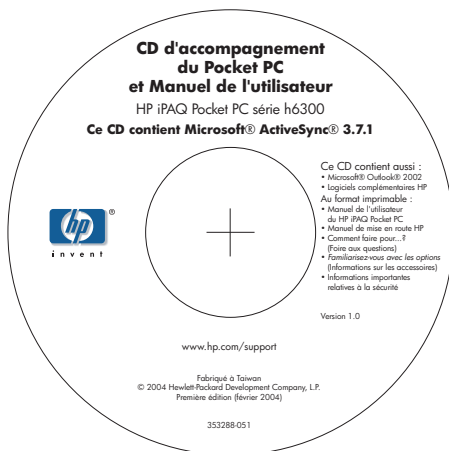
Table des matières

Comment faire pour déterminer le contenu du CD ?	1
Comment faire pour installer Microsoft ActiveSync ?	2
Comment faire pour créer un partenariat ActiveSync ?	7
Comment faire pour effectuer une synchronisation avec un PC ?	12
Comment faire pour exécuter une réinitialisation partielle ("normale") ?	14
Comment faire pour exécuter une réinitialisation totale ("complète") ?	15
Comment faire pour migrer des données du logiciel Palm Desktop vers Pocket PC 2003 ?	16
Comment faire pour transférer des fichiers de l'ordinateur personnel à l'iPAQ Pocket PC ?	18
Comment faire pour insérer correctement la carte SIM ?	20
Comment faire pour gérer le stockage disponible ?	21
Comment faire pour insérer et retirer correctement la batterie ?	24
Comment faire pour optimiser l'autonomie de la batterie ?	26
Comment faire pour vérifier le niveau de charge de la batterie ?	27
Comment faire pour utiliser l'appareil photo numérique intégré à l'iPAQ Pocket PC pour prendre et envoyer des photos ?	28
Comment faire pour afficher des photos déjà prises ?	32
Comment faire pour enregistrer des images sur une carte mémoire ?	33

Comment faire pour envoyer des images à l'aide du service MMS ou de la messagerie électronique ?	34
Comment faire pour obtenir des informations supplémentaires sur les cartes d'extension ?	36
Comment faire pour passer et recevoir des appels téléphoniques ?	37
Comment faire pour configurer la messagerie vocale et y accéder ?	40
Comment faire pour effectuer un appel en conférence ? . .	41
Comment faire pour modifier les paramètres des services téléphoniques ?	41
Comment faire pour modifier les paramètres de transfert d'appel ?	42
Comment faire pour envoyer et recevoir des messages textuels ?	43
Comment faire pour communiquer avec un casque ?	44
Comment faire pour utiliser les fonctionnalités sans fil de l'iPAQ Pocket PC ?	45
Comment faire pour utiliser la technologie Wi-Fi ?	47
Comment faire pour configurer l'iPAQ Pocket PC pour se connecter et naviguer dans Internet via une zone sensible Wi-Fi ?	53
Comment faire pour utiliser Bluetooth ?	55
Comment faire pour activer et désactiver Bluetooth ?	56
Comment faire pour utiliser Bluetooth pour transférer des fichiers vers un autre Pocket PC, un ordinateur ou une imprimante ?	59
Comment faire pour utiliser la technologie GSM et GPRS ?	62
Comment faire pour éviter d'endommager l'écran de l'iPAQ Pocket PC ?	65
Comment faire pour identifier l'ID du produit et le numéro de série de l'iPAQ Pocket PC ?	66
Comment faire pour obtenir des informations sur des sujets non traités dans ce document ?	68

Ce document a pour but de répondre aux questions les plus fréquemment posées concernant l'iPAQ Pocket PC série h6300. Pour des instructions d'installation et de configuration détaillées, reportez-vous au manuel *Mise en route* contenu dans l'emballage ou au *Manuel de l'utilisateur* inclus sur le CD qui accompagne le Pocket PC. Pour obtenir une assistance supplémentaire, rendez-vous sur le site Web www.hp.com/support pour dialoguer en ligne avec un spécialiste du support HP.

Comment faire pour déterminer le contenu du CD ?



Le CD qui accompagne le Pocket PC est inclus dans l'emballage et contient les éléments suivants :

- Microsoft ActiveSync 3.7.1
- Microsoft Outlook 2002
- Logiciels supplémentaires Microsoft et améliorations pour Pocket PC
- *Manuel de l'utilisateur du HP iPAQ Pocket PC série h6300*

-
- *Comment faire pour... ?* (le présent document)
 - *Familiarisation avec les options* (Informations sur les accessoires)
 - *Consignes de sécurité importantes*

Tous les logiciels et les documents doivent être installés sur l'ordinateur personnel afin que vous puissiez tirer pleinement profit de l'iPAQ Pocket PC. Le CD contient également des logiciels supplémentaires Microsoft et des améliorations pour Pocket PC que vous pouvez installer directement sur le Pocket PC pour les utiliser pendant vos déplacements.

Remarque : il est recommandé de conserver l'emballage d'origine du CD car la clé produit Microsoft permettant d'installer Microsoft Outlook est inscrite sur l'étiquette apposée sur l'emballage du CD. Ces informations vous seront utiles si vous devez réinstaller Microsoft Outlook sur l'ordinateur personnel.

Comment faire pour installer Microsoft ActiveSync ?

Inclus sur le CD, le logiciel Microsoft ActiveSync permet à l'iPAQ Pocket PC et à l'ordinateur personnel de communiquer entre eux à l'aide d'un *partenariat*. Avant d'insérer l'iPAQ Pocket PC dans la station d'accueil/chargeur de synchronisation USB, vous devez installer au préalable le logiciel ActiveSync sur l'ordinateur personnel.

Remarque : si vous avez précédemment installé le logiciel ActiveSync sur l'ordinateur, il n'est pas nécessaire de le désinstaller pour pouvoir installer la version la plus récente.

Pour installer Microsoft ActiveSync, procédez comme suit :

1. Insérez d'abord le CD fourni avec le Pocket PC dans le lecteur de CD-ROM de l'ordinateur personnel. Exécutez cette procédure avant d'insérer l'iPAQ Pocket PC dans la station d'accueil/chargeur de synchronisation USB.

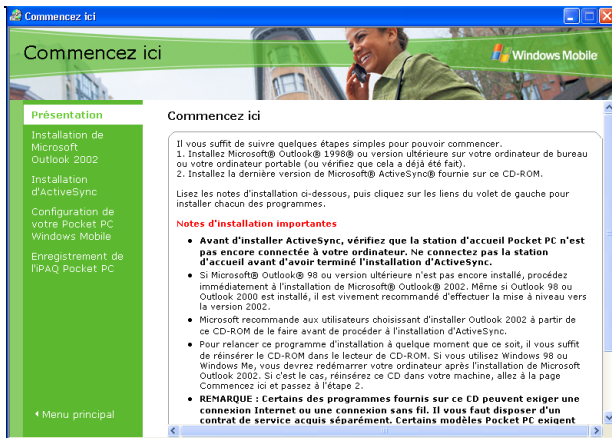
Si le CD démarre automatiquement, passez à l'étape 3.

2. Dans le cas contraire (la fonction d'exécution automatique n'est pas activée), cliquez sur **Démarrer** > **Exécuter** > **Parcourir** de l'ordinateur personnel. Accédez à la lettre correspondant au lecteur de CD-ROM, puis cliquez sur **setup.exe** dans la liste des fichiers. Cliquez ensuite sur **Ouvrir** > **OK** pour exécuter le programme d'installation.
3. Cliquez sur la petite flèche située au centre de l'image d'ouverture ou patientez quelques instants jusqu'à ce que l'écran **Prise en main de votre Pocket PC** s'affiche.



4. Cliquez sur **Commencez ici**. Cinq options s'affichent :

- **Présentation**
- **Installation de Outlook 2002**
- **Installation d'ActiveSync**
- **Enregistrement de l'iPAQ Pocket PC**
- **Menu Principal**



5. Si Microsoft Outlook 98 ou une version supérieure est installée sur l'ordinateur personnel et que vous voulez synchroniser votre calendrier, vos contacts, votre boîte de réception, vos notes et/ou vos tâches, cliquez sur **Installation de Outlook 2002**, puis suivez les instructions à l'écran pour installer le logiciel sur l'ordinateur. Pour déterminer la version de Microsoft Outlook installée sur l'ordinateur personnel, cliquez sur **Démarrer > Programmes > Microsoft Outlook > Aide > À propos de Microsoft Outlook**.

Remarque : Microsoft Outlook Express ne fonctionne pas avec l'iPAQ Pocket PC ni avec ActiveSync.

Lorsque vous passez d'une ancienne version de Microsoft Outlook à Outlook 2002, tous les paramètres personnels sont enregistrés et rechargés durant la procédure de mise à niveau.

6. Une fois Microsoft Outlook installé sur l'ordinateur personnel, cliquez sur **Installation d'ActiveSync** à partir du menu du CD et lisez la section "Détails du produit et conseils d'installation. Cliquez sur **Installer** > **OK**.



7. Lorsque la fenêtre **Téléchargement de fichiers** s'affiche, cliquez sur **Ouvrir**.



8. Lorsque la fenêtre **Installation de Microsoft ActiveSync 3.7.1** s'affiche, suivez les instructions à l'écran pour terminer l'installation.



Si l'installation d'ActiveSync s'est correctement déroulée, l'écran **Définition d'un partenariat** s'affiche. Pour plus d'informations, reportez-vous à la section suivante, "[Comment faire pour créer un partenariat ActiveSync ?](#)".

Remarque : si vous rencontrez des problèmes pendant l'installation d'ActiveSync et que le logiciel de pare-feu est installé, vous devez le désactiver durant l'installation d'ActiveSync puis le réactiver à la fin de l'installation. Si vous êtes connecté à un pare-feu d'entreprise, contactez votre administrateur réseau pour obtenir de l'aide.

Comment faire pour créer un partenariat ActiveSync ?

Un partenariat Microsoft ActiveSync permet à l'iPAQ Pocket PC et à l'ordinateur personnel de communiquer entre eux. Pour synchroniser l'iPAQ Pocket PC série h6300 avec l'ordinateur personnel, vous devez au préalable créer un partenariat à l'aide d'ActiveSync. Vous ne devez créer de partenariat qu'une seule fois.

Les instructions ci-après vous indiquent comment créer un partenariat de base. Les autres options de partenariat disponibles et leurs instructions correspondantes figurent dans le chapitre 12, "Utilisation d'ActiveSync", du *Manuel de l'utilisateur* inclus sur le CD.

Pour créer un partenariat ActiveSync entre l'iPAQ Pocket PC et l'ordinateur personnel, vous devez d'abord installer ActiveSync.

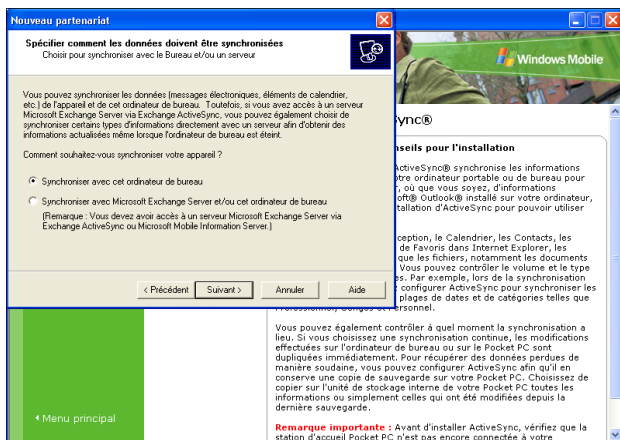
1. Lorsque l'écran **Connexion** s'affiche durant l'installation d'ActiveSync, connectez la station d'accueil/chargeur de synchronisation USB à l'ordinateur personnel en reliant l'extrémité libre du câble USB au port correspondant sur l'ordinateur personnel. Branchez l'une des extrémités de l'adaptateur secteur sur la station d'accueil et l'autre extrémité sur une prise électrique.
2. Appuyez sur l'interrupteur d'alimentation pour mettre sous tension l'iPAQ Pocket PC, puis insérez-le dans la station d'accueil/chargeur de synchronisation USB.

Remarque : si vous mettez sous tension l'iPAQ Pocket PC pour la première fois, appuyez à l'aide du stylet sur le bouton Reset situé sur le panneau de gauche pour allumer l'appareil.

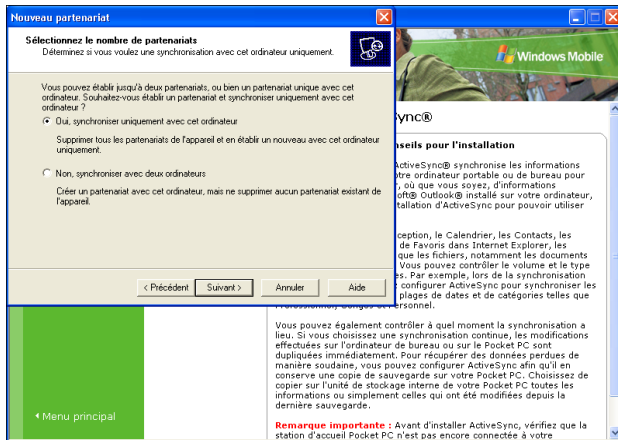
3. Lorsque l'écran **Définition d'un partenariat** s'affiche, appuyez sur **Partenariat standard**, puis sur **Suivant**.



4. Lorsque l'écran **Nouveau partenariat** s'affiche, appuyez sur **Synchroniser avec cet ordinateur de bureau**, puis sur **Suivant**.

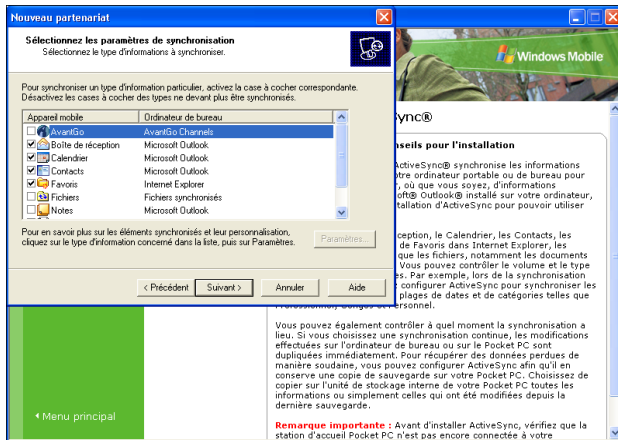


5. Lorsque l'écran **Sélectionnez le nombre de partenariats** s'affiche, choisissez si vous voulez effectuer une synchronisation avec un ou deux ordinateurs (par ex., domicile et bureau).

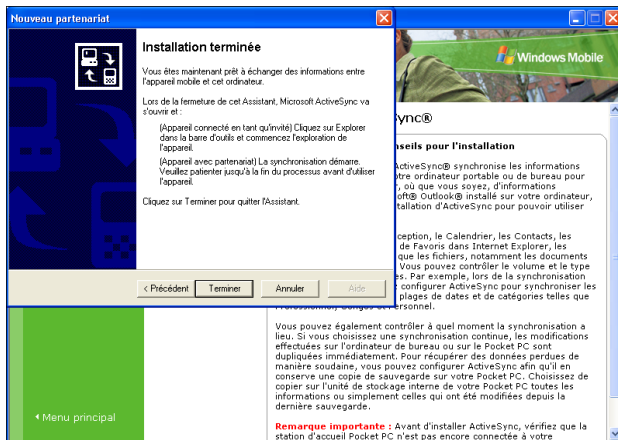


Remarque : si vous configurez deux Pocket PC (ou plus) ou que vous rétablissez un partenariat ActiveSync Legacy, vous devez nommer chaque appareil. Ne créez pas de partenariat invité car vous ne pourrez pas effectuer de synchronisation avec le PC.

6. Lorsque l'écran **Sélectionnez les paramètres de synchronisation** s'affiche, cochez les éléments à synchroniser entre l'iPAQ Pocket PC et l'ordinateur personnel.



7. Lorsque l'écran **Installation terminée** s'affiche, cliquez sur **Terminer**. ActiveSync commence immédiatement la synchronisation.



Voulez-vous en savoir plus sur :

- la création d'un partenariat invité ?
- la création d'un partenariat avec un serveur ?
- la création d'un partenariat avec deux ordinateurs ?

Reportez-vous au site Web de Microsoft Pocket PC 2003 à l'adresse

www.microsoft.com/windowsmobile/resources/support/pocketpc.

Indiquez votre région, votre appareil et votre système d'exploitation, puis cliquez sur le bouton **Get Support (Obtenir un support)**. Sous **Support Topics (Rubriques de support)** dans la partie gauche de la fenêtre, sélectionnez **ActiveSync**.

Comment faire pour effectuer une synchronisation avec un PC ?

La synchronisation de l'iPAQ Pocket PC et de l'ordinateur de bureau ou le portable permet de disposer des mêmes informations (par exemple, le calendrier, les contacts et les messages électroniques) sur les deux appareils, et d'y accéder lorsque vous travaillez sur l'ordinateur de bureau ou portable ou pendant vos déplacements avec le Pocket PC. Il existe plusieurs manières de synchroniser le Pocket PC avec l'ordinateur personnel, notamment :

- Station d'accueil/chargeur de synchronisation USB
- Bluetooth
- Infrarouge
- Réseau local sans fil via un serveur

La synchronisation via USB est la méthode la plus courante. Cette section explique comment effectuer une synchronisation à l'aide de la station d'accueil/chargeur de synchronisation USB.

Pour synchroniser l'ordinateur personnel et l'iPAQ Pocket PC :

1. Installez d'abord ActiveSync. Pour plus d'informations, reportez-vous à la section "[Comment faire pour installer Microsoft ActiveSync ?](#)" plus haut dans ce document.

Remarque : vous devez installer ActiveSync avant de procéder à la synchronisation.

2. Connectez la station d'accueil/chargeur de synchronisation USB à l'ordinateur personnel.
3. Placez l'iPAQ Pocket PC dans la station d'accueil/chargeur de synchronisation USB. La synchronisation commence automatiquement.

Remarque : si vous devez vous connecter à un serveur (par exemple, le réseau privé virtuel de votre entreprise), ActiveSync affiche un message indiquant que la synchronisation ne peut pas avoir lieu. Celle-ci commence automatiquement une fois la connexion établie.


Vous en savez plus sur :

- la synchronisation à l'aide de Bluetooth ?
- la synchronisation à l'aide de l'infrarouge ?
- la synchronisation à l'aide d'un réseau local sans fil et d'un serveur ?
- la résolution des problèmes de connexion pour la synchronisation ?

Reportez-vous au *Manuel de l'utilisateur* sur le CD.

Comment faire pour exécuter une réinitialisation partielle ("normale") ?

Une réinitialisation partielle (également appelée réinitialisation normale) arrête toutes les applications en cours d'exécution, mais n'efface pas les programmes ou les données sauvegardées.

 **ATTENTION** : n'oubliez pas d'enregistrer les données contenues dans les applications ouvertes avant d'exécuter une réinitialisation normale, sinon toutes les données **non enregistrées** seront effacées.

Pour exécuter une réinitialisation normale :

1. Identifiez le bouton **Réinitialiser** sur le côté gauche de l'iPAQ Pocket PC.
2. Appuyez délicatement sur le bouton **Réinitialiser** avec le stylet, puis relâchez la pression.

Le Pocket PC redémarre et affiche l'écran **Aujourd'hui**.



Remarque : une réinitialisation normale ne modifie pas les paramètres Bluetooth ou ActiveSync actuellement configurés sur le Pocket PC.

Comment faire pour exécuter une réinitialisation totale ("complète") ?

Exécutez une réinitialisation totale (également appelée réinitialisation complète) pour effacer tous les paramètres, programmes et données contenus dans la mémoire RAM.

ATTENTION : après une réinitialisation totale, les paramètres par défaut de l'iPAQ Pocket PC sont rétablis et toutes les données non enregistrées (fichiers, paramètres, etc.) dans la mémoire ROM sont perdues. Cependant, les données contenues dans le dossier iPAQ File Store sont conservées. Pour plus d'informations sur l'utilisation de l'iPAQ File Store, reportez-vous à la section "Utilisation du dossier iPAQ File Store" dans le chapitre 2 du *Manuel de l'utilisateur* inclus sur le CD.

Pour exécuter une réinitialisation complète :

1. Appuyez sur l'**interrupteur** d'alimentation et maintenez la pression.
2. Tout en maintenant l'interrupteur d'alimentation enfoncé, appuyez avec le stylet sur le bouton **Réinitialiser** situé sur le côté gauche du Pocket PC pendant cinq secondes environ.



3. L'écran du Pocket PC s'estompe et l'appareil se réinitialise. Une fois l'appareil réinitialisé et l'écran restauré, relâchez l'interrupteur d'alimentation et retirez le stylet du bouton **Réinitialiser**.

S'il ne s'allume pas après une réinitialisation, procédez comme suit :

- Vérifiez que le volet de la batterie est verrouillé. S'il ne l'est pas, insérez le stylet dans le verrou de la batterie situé à l'arrière du Pocket PC, puis faites coulisser le verrou vers la gauche (position verrouillée). Cette action permet de verrouiller le volet de la batterie. En cas de non-verrouillage, le Pocket PC ne s'allume pas. Pour plus d'informations, reportez-vous à la section "[Comment faire pour insérer et retirer correctement la batterie ?](#)" dans ce document.

Comment faire pour migrer des données du logiciel Palm Desktop vers Pocket PC 2003 ?

Si vous utilisiez un appareil basé sur un système d'exploitation Palm avant d'acheter l'iPAQ Pocket PC, vous devrez migrer les données du logiciel Palm Desktop vers Microsoft Pocket PC 2003.

Remarque : n'insérez pas l'iPAQ Pocket PC dans la station d'accueil/chargeur de synchronisation USB tant que vous n'avez pas installé ActiveSync et que le système ne vous y a pas invité.

Pour migrer des données du logiciel Palm Desktop vers Pocket PC 2003 :

1. Si Microsoft Outlook 98 ou une version supérieure n'est pas déjà installée sur l'ordinateur personnel, installez Microsoft Outlook 2002 à partir du CD, comme indiqué à la section "[Comment faire pour installer Microsoft ActiveSync ?](#)" plus haut dans ce document.

-
2. Insérez le CD fourni avec le Pocket PC dans le lecteur de CD-ROM de l'ordinateur. Dans l'écran **Discover Your Handheld (Découvrir votre Pocket PC)**, sélectionnez **Install Microsoft Conduits (Installer Microsoft Conduits)**. Il est également possible de réinstaller le logiciel Palm Desktop. Durant la procédure de configuration, sélectionnez **Synchronize your handheld with Microsoft Outlook and Palm Desktop software (Synchroniser le Pocket PC avec Microsoft Outlook et le logiciel Palm Desktop)**.

Remarque : Microsoft Outlook doit être configuré comme programme de messagerie par défaut pour que la synchronisation avec le logiciel Palm Desktop se déroule correctement. Pour modifier les paramètres, ouvrez Microsoft Outlook, puis cliquez sur **Outils > Options > onglet Autre**, puis cochez la case **Faire de Outlook le programme par défaut pour la messagerie, les contacts et le calendrier**. Cliquez sur **Appliquer > OK**, puis redémarrez l'ordinateur personnel.

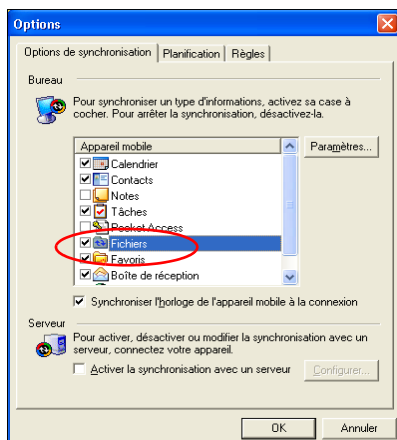
3. Utilisez le logiciel HotSync inclus sur le CD fourni avec le Pocket PC pour synchroniser les informations contenues sur l'appareil avec Outlook. Pour savoir comment installer ou utiliser HotSync, reportez-vous aux instructions fournies avec le Pocket PC.
4. Une fois Outlook synchronisé avec le Pocket PC, désinstallez le logiciel HotSync de l'ordinateur personnel. Cliquez sur **Démarrer > Panneau de configuration > double-cliquez sur Ajouter ou supprimer des programmes**. Sélectionnez **Palm Desktop**, puis cliquez sur **Supprimer**. Suivez les instructions à l'écran.
5. Installez ActiveSync sur l'ordinateur personnel, comme indiqué à la section "[Comment faire pour installer Microsoft ActiveSync ?](#)" plus haut dans ce document.

-
6. Créez un partenariat entre l'iPAQ Pocket PC et l'ordinateur personnel, comme indiqué à la section "[Comment faire pour créer un partenariat ActiveSync ?](#)" plus haut dans ce document.
 7. Synchronisez l'iPAQ Pocket PC avec Outlook, comme indiqué à la section "[Comment faire pour effectuer une synchronisation avec un PC ?](#)" plus haut dans ce document.

Comment faire pour transférer des fichiers de l'ordinateur personnel à l'iPAQ Pocket PC ?

Pour transférer des fichiers (par exemple, des photos, documents, fichiers de présentation, etc.) créés sur l'ordinateur personnel vers l'iPAQ Pocket PC, procédez comme suit :

1. Sur l'ordinateur personnel, cliquez sur **Démarrer > Programmes > Microsoft ActiveSync**.
2. Dans ActiveSync, cliquez sur **Outils > Options**.
3. Sous l'onglet **Options de synchronisation**, cochez la case **Fichiers**.



-
- Un message s'affiche pour indiquer qu'un dossier Fichiers synchronisés est créé sur le bureau de l'ordinateur personnel. Cliquez sur **OK**.



- Cliquez sur **OK** pour enregistrer les modifications, puis sur **Fichier > Fermer** pour fermer ActiveSync.
- Si l'iPAQ Pocket PC est installé sur la station d'accueil/chargeur de synchronisation USB, la synchronisation commence automatiquement. Un dossier est créé sur le bureau, dont le nom suit celui attribué à l'iPAQ Pocket PC lors de la création du partenariat (par exemple, Pocket_PC My Documents). Si l'iPAQ Pocket PC n'est pas installé sur la station d'accueil, la synchronisation commence et le dossier est créé lorsque vous placez le Pocket PC dans la station d'accueil.

Remarque : si la synchronisation ne commence pas automatiquement sur l'ordinateur personnel, ouvrez ActiveSync, puis cliquez sur **Fichier > Options > onglet Planification**. Sous **Planning du bureau**, sélectionnez **En continu** ou **Lors de la connexion** dans la zone de liste déroulante, puis cliquez sur **OK** pour enregistrer les modifications.

- Copiez les fichiers à transférer vers le Pocket PC dans le dossier Fichiers synchronisés pour les transférer durant la synchronisation.
- Pour vérifier que le transfert des fichiers vers l'iPAQ Pocket PC s'est correctement déroulé, appuyez sur **Démarrer > Programmes > Explorateur de fichiers > dossier My Documents**.

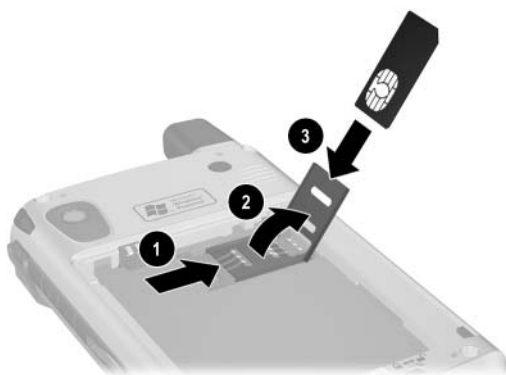
Comment faire pour insérer correctement la carte SIM ?

La carte SIM est un module d'intelligence qui exécute les fonctions téléphoniques du Pocket PC. Elle intègre une puce informatique contenant des informations sur le numéro de téléphone, le service, l'enregistrement et les contacts. Elle contient également la mémoire où sont stockés les numéros d'appel rapide ainsi que les messages textuels ou SMS que vous recevez. À l'exception des appels d'urgence, la carte SIM doit être insérée dans le connecteur SIM situé sous la batterie à l'arrière du Pocket PC.

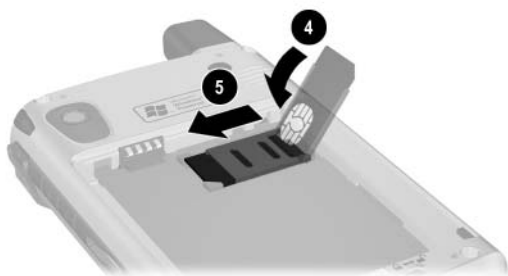
Remarque : si la batterie est déjà installée, vous devez la retirer avant d'insérer la carte SIM.

Pour insérer la carte SIM dans le Pocket PC :

1. Sur l'arrière du Pocket PC, poussez le logement de la carte SIM vers la droite pour la déverrouiller ❶ et soulevez ❷ pour l'ouvrir.
2. Insérez la carte SIM dans le chargeur en alignant son bord biseauté avec celui du logement SIM ❸.



-
3. Appuyez sur le chargeur de carte SIM (une fois la carte insérée) ④ pour l'insérer dans le connecteur, puis faites-le glisser vers la gauche ⑤ pour le verrouiller.



Comment faire pour gérer le stockage disponible ?

L'iPAQ Pocket PC gère généralement le stockage à votre place en déplaçant l'espace disponible entre la mémoire de stockage (mémoire utilisée pour stocker les données et les fichiers de documents) et la mémoire des programmes (mémoire utilisée pour exécuter les programmes), si nécessaire. Cependant, vous pouvez gérer vous-même l'espace de stockage de diverses manières afin d'optimiser la capacité de la mémoire de l'iPAQ Pocket PC. Vous pouvez choisir certaines ou toutes les options présentées ci-dessous.

Option A : modification manuelle des paramètres de stockage

Pour modifier manuellement les paramètres de stockage :

1. Sur l'iPAQ Pocket PC, appuyez sur **Démarrer** > **Paramètres** > onglet **Système** > **Mémoire**.
2. Faites coulisser la barre **Stockage/Programme** à l'aide du stylet, si nécessaire.
3. Appuyez sur **OK** pour enregistrer vos modifications.

Option B : arrêt des programmes en cours d'exécution

Pour arrêter les programmes qui s'exécutent en arrière-plan :

1. Appuyez sur **Démarrer** > **Paramètres** > onglet **Système** > **Mémoire** > onglet **Progr. en cours d'exécution**.
2. Sélectionnez un ou plusieurs programmes dans **la liste Progr. en cours d'exécution**.
3. Appuyez sur **Arrêter**.

Option C : suppression des programmes inutilisés

Pour désinstaller définitivement les programmes que vous avez installés :

1. Appuyez sur **Démarrer** > **Paramètres** > onglet **Système** > **Suppression de progr.**
2. Sélectionnez le programme à supprimer.
3. Appuyez sur **Supprimer**.

Option D : utilisation d'iPAQ File Store

Le dossier iPAQ File Store est une partie inutilisée de la mémoire ROM où sont stockés le système d'exploitation et les programmes intégrés. Les fichiers contenus dans le dossier iPAQ File Store ne sont pas supprimés en cas de réinitialisation complète.

Pour stocker des fichiers dans le dossier iPAQ File Store :

1. Copiez les fichiers à enregistrer dans le dossier iPAQ File Store.
2. Appuyez sur **Démarrer > Programmes > Explorateur de fichiers > Mon Pocket PC > iPAQ File Store**.
3. Appuyez sur **Édition > Coller**.

Pour afficher la mémoire disponible dans le dossier iPAQ File Store :

1. Appuyez sur **Démarrer > Paramètres > onglet Système > Mémoire > onglet Carte de stockage**.
2. Sélectionnez **iPAQ File Store** dans la zone de liste déroulante.

Option E : utilisation des cartes d'extension de stockage en option

Pour optimiser la capacité de la mémoire de l'iPAQ Pocket PC, achetez une carte Secure Digital (SD). Vous pouvez installer la carte SD dans le connecteur d'extension situé sur le côté droit de l'iPAQ Pocket PC.

Pour plus d'informations sur l'achat de cartes d'extension, consultez le site Web HP à l'adresse www.hp.com/fr/accessoire-ipaq.

Voulez-vous en savoir plus sur :

- l'utilisation de cartes d'extension en option ?
- l'utilisation de cartes d'extension sur l'iPAQ Pocket PC ?

Reportez-vous au chapitre 10, "Cartes d'extension", du *Manuel de l'utilisateur* inclus sur le CD.

Comment faire pour insérer et retirer correctement la batterie ?

ATTENTION : utilisez uniquement une batterie agréée HP pour l'iPAQ Pocket PC. L'insertion d'une batterie qui n'est pas conforme aux spécifications HP risque d'entraîner un dysfonctionnement du Pocket PC.

Pour installer la batterie amovible/rechargeable dans l'iPAQ Pocket PC série h6300 :

1. Insérez les deux onglets situés sur la partie supérieure de la batterie ❶ dans les encoches situées sur la partie supérieure du compartiment de la batterie à l'arrière du Pocket PC.
2. Insérez la partie inférieure de la batterie ❷.



-
3. Insérez le stylet dans le verrou de la batterie et faites-le coulisser vers la gauche ou la position verrouillée.



ATTENTION : le volet de la batterie doit être complètement enclenché et vous devez **verrouiller la batterie** pour que le Pocket PC puisse fonctionner. Si le verrou de la batterie n'est pas en position verrouillée, l'iPAQ Pocket PC ne s'allume pas lorsque vous appuyez sur l'interrupteur d'alimentation.

Remarque : si la batterie n'est pas complètement chargée, vous devez connecter l'adaptateur secteur au Pocket PC pour la charger complètement avant de poursuivre. La charge d'une batterie complètement déchargée peut durer quatre heures.

Pour retirer la batterie de l'iPAQ Pocket PC série h6300, suivez les mêmes instructions dans l'ordre inverse. N'oubliez pas d'enregistrer les données contenues dans les applications actuellement ouvertes sur le Pocket PC avant de retirer la batterie. Sinon, vous risquez d'effacer les données non enregistrées.

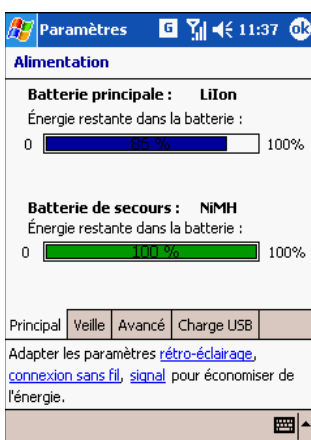
Comment faire pour optimiser l'autonomie de la batterie ?

Plusieurs méthodes permettent de prolonger autant que possible l'autonomie de la batterie entre deux charges. Vous pouvez en utiliser autant que nécessaire pour optimiser la durée de vie de la batterie.

- Appuyez sur **Démarrer > Paramètres > onglet Système > Alimentation > onglet Avancé**, puis configurez l'iPAQ Pocket PC pour qu'il s'éteigne après un court délai d'inactivité.
- Appuyez sur **Démarrer > Paramètres > onglet Système > Rétro-éclairage**, puis configurez le rétro-éclairage pour qu'il se désactive rapidement lorsque vous n'utilisez pas l'iPAQ Pocket PC.
- Désactivez Bluetooth lorsque vous ne l'utilisez pas. Pour désactiver Bluetooth à partir de l'écran Aujourd'hui, appuyez sur l'icône **Sans fil iPAQ** dans la barre de commandes, puis sur l'icône **Bluetooth**.
- Désactivez le réseau local sans fil lorsque vous ne l'utilisez pas. Pour désactiver le réseau local sans fil à partir de l'écran Aujourd'hui, appuyez sur l'icône **Sans fil iPAQ** dans la barre de commandes, puis sur l'icône **WLAN**.
- Laissez l'iPAQ Pocket PC branché en permanence sur le secteur lorsque vous ne l'utilisez pas.
- Appuyez sur **Démarrer > Paramètres > onglet Connexions > Envoyer**, puis décochez la case "Recevoir automatiquement tous les faisceaux" pour recevoir manuellement les envois infrarouges.
- Pour être sûr de toujours disposer d'une alimentation par batterie, procurez-vous une batterie de rechange ou étendue. La batterie de rechange peut être chargée dans la station d'accueil/chargeur de synchronisation USB. Pour plus d'informations sur l'achat de batteries en option, consultez le site Web HP à l'adresse www.hp.com/fr/accessoire-ipaq.

Comment faire pour vérifier le niveau de charge de la batterie ?

Appuyez sur **Démarrer** > **Paramètres** > onglet **Système** > **Alimentation** > onglet **Principal**. Vous pouvez afficher la quantité d'énergie restante pour la batterie principale et la batterie de secours.



Si le niveau de charge de la batterie est faible, connectez l'appareil au secteur à l'aide de la station d'accueil/chargeur de synchronisation USB ou de l'adaptateur secteur, ou remplacez la batterie. Pour des informations sur l'achat d'une batterie de rechange ou d'une batterie étendue en option, consultez le site Web HP à l'adresse www.hp.com/fr/accessoire-ipaq.

Pour utiliser un raccourci pour afficher le niveau de charge de la batterie, appuyez sur l'icône de la batterie située dans la partie inférieure de l'écran Aujourd'hui.



ATTENTION : il est recommandé de ne pas laisser la batterie installée dans l'iPAQ Pocket PC se décharger complètement. Vous risquez, non pas d'endommager le Pocket PC ou la batterie, mais de perdre les données non enregistrées dans la mémoire ROM. La décharge complète de la batterie équivaut à exécuter une réinitialisation totale. Pour plus d'informations, reportez-vous à la section "[Comment faire pour exécuter une réinitialisation totale \("complète"\) ?](#)" plus loin dans ce document.

Comment faire pour utiliser l'appareil photo numérique intégré à l'iPAQ Pocket PC pour prendre et envoyer des photos ?

Remarque : l'appareil photo intégré n'est disponible que sur certains modèles d'iPAQ Pocket PC.

Si vous avez acheté un iPAQ Pocket PC équipé d'un appareil photo intégré, celui-ci permet de transformer le Pocket PC en un centre d'imagerie numérique mobile. Vous pouvez partager des images via la messagerie électronique ou le Web, imprimer à partir de l'iPAQ Pocket PC à l'aide de Bluetooth ou transférer des fichiers vers le Pocket PC pour les stocker.

Les logiciels présentés ci-dessous sont inclus sur l'iPAQ Pocket PC ou sur le CD.

Logiciels pour appareil photo HP	Fonction
HP Image Capture	Prendre des images et modifier les paramètres de l'appareil photo intégré à l'iPAQ Pocket PC.
HP Image Zone	Consulter et partager des images à partir de l'iPAQ Pocket PC. Imprimer, envoyer, enregistrer et envoyer des images par e-mail directement à partir du Pocket PC, ou encore créer des diaporamas pour partager vos photos avec vos amis et votre famille.
HP Image Transfer	Transférer des images vers l'ordinateur personnel. Ce logiciel est inclus sur le CD et doit être téléchargé avant toute utilisation.


Pour prendre une photo :

1. Dans le menu **Démarrer**, appuyez sur **Programmes > HP Image Capture**.
2. Identifiez l'objectif de l'appareil photo dans l'angle supérieur gauche à l'arrière du Pocket PC et cadrez le sujet à photographier dans le viseur numérique de l'écran du Pocket PC.



3. Appuyez sur l'icône  pour effectuer un zoom avant sur le sujet ou sur l'icône  pour effectuer un zoom arrière.

Remarque : vous pouvez également appuyer sur le côté supérieur du bouton de navigation pour effectuer un zoom avant ou sur le côté inférieur pour effectuer un zoom arrière. La pression sur le centre du bouton de navigation permet de prendre une photo.

4. Veillez à ce que le sujet et vous-même ne bougiez pas pendant la prise pour que l'image soit nette.
5. Appuyez sur le bouton **Obturbateur** situé sur le côté du Pocket PC ou sur l'icône **Obturbateur**  sur l'écran pour prendre une photo.

Conseil : il est également possible de prendre des photos et d'effectuer un zoom en appuyant au centre du bouton de navigation. Utilisez le mode qui vous convient le mieux.

Lorsque vous prenez une photo, l'iPAQ Pocket PC émet un bruit d'obturateur audible (si vous n'avez pas désactivé les sons). L'horloge indique qu'une photo a été prise et que l'iPAQ Pocket PC est en train de la traiter. Le traitement et le stockage de la photo peuvent durer quelques secondes, selon sa taille, sa qualité et sa complexité.

Immédiatement après la prise de la photo, la fonction Consultation instantanée affiche trois icônes qui vous permettent d'annuler la photo, de l'envoyer par e-mail ou de la conserver.

6. Appuyez sur l'une de ces trois icônes pour exécuter les fonctions suivantes :

- Icône Corbeille : permet de supprimer la photo actuelle
- Icône E-mail : permet de joindre la photo à un message électronique
- Icône OK : permet de mettre fin à la vérification de la photo

Pour plus d'informations sur la résolution des problèmes liés au mode d'affichage des images sur l'écran de l'iPAQ Pocket PC, reportez-vous au chapitre 9 "Utilisation de l'appareil photo" du *Manuel de l'utilisateur* inclus sur le CD.

Comment faire pour afficher des photos déjà prises ?

Remarque : l'appareil photo intégré n'est disponible que sur certains modèles d'iPAQ Pocket PC.

Pour afficher des photos à l'aide de l'iPAQ Pocket PC, procédez comme suit :

1. Dans le menu **Démarrer**, appuyez sur **Programmes > HP Image Zone**.
2. Appuyez sur une miniature (c'est-à-dire une petite représentation d'une grande image) pour sélectionner l'image. Un aperçu de l'image et les informations s'y rapportant s'affichent.



Pour afficher les images contenues dans un autre dossier :

1. Appuyez sur **Fichier > Changer dossier**.
2. Sélectionnez le dossier de votre choix.
3. Appuyez sur **OK**.


Comment faire pour enregistrer des images sur une carte mémoire ?

Remarque : l'appareil photo intégré n'est disponible que sur certains modèles d'iPAQ Pocket PC.

Pour configurer l'appareil photo afin qu'il enregistre automatiquement une image sur une carte mémoire SD amovible, procédez comme suit :

Remarque : vous devez insérer la carte SD dans le connecteur d'extension situé sur le côté droit (comme illustré ci-dessous) du Pocket PC. Si elle n'est pas présente dans le connecteur d'extension, le Pocket PC ne répertorie pas **Carte de stockage** en tant qu'option dans l'écran "Enregistrer vers".



1. Dans le menu **Démarrer**, appuyez sur **Programmes > HP Image Capture > icône Menu**  **> onglet Fichier > icône Ouvrir dossier** en regard de la zone de liste **Enregistrer les photos dans:**.
2. Dans l'écran "Enregistrer vers", appuyez sur **Carte de stockage**.
3. Appuyez deux fois sur **OK** pour revenir à l'application photo.

Pour vérifier que l'image a été enregistrée, vous pouvez l'afficher à l'aide de HP Image Zone.

Remarque : il est également possible de déplacer ou copier des images sur une carte mémoire SD à l'aide de l'application HP Image Zone.

Comment faire pour envoyer des images à l'aide du service MMS ou de la messagerie électronique ?

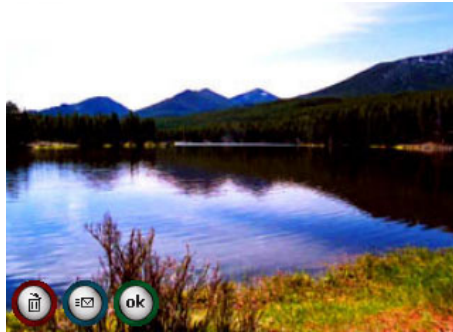
Remarque : l'appareil photo intégré n'est disponible que sur certains modèles d'iPAQ Pocket PC.

Le service MMS (Multimedia Messaging Service) permet d'échanger des communications multimédia (par exemple des clips audio et vidéo, des images et du texte) entre le téléphone mobile et d'autres appareils.

Remarque : vous devez disposer du service téléphonique pour utiliser MMS.

Pour envoyer une image via le service MMS :

1. Dans le menu **Démarrer**, appuyez sur **Programmes > HP Image Capture**.
2. Prenez une photo. La fonction Consultation instantanée s'affiche avec trois icônes.



3. Appuyez sur l'une de ces trois icônes pour exécuter les fonctions suivantes :
 - Icône Corbeille : permet de supprimer la photo actuelle
 - Icône E-mail : permet de joindre la photo à un message MMS et de l'envoyer par e-mail
 - Icône OK : permet de mettre fin à la vérification de la photo

Pour envoyer une photo par e-mail à partir de votre compte de messagerie :

1. Dans le menu **Démarrer**, appuyez sur **Programmes > HP Image Zone**.
2. Appuyez sur la miniature de l'image à envoyer par e-mail.
3. Appuyez sur **Fichier > Envoyer > Par e-mail**, puis entrez l'adresse de messagerie appropriée ou appuyez sur l'icône **Contacts** dans la barre de navigation et sélectionnez le nom de contact approprié.

Remarque : notez que l'image jointe s'affiche au bas du message électronique.

4. Entrez le sujet et/ou message, le cas échéant.
5. Cliquez sur **Envoyer**.

Comment faire pour obtenir des informations supplémentaires sur les cartes d'extension ?

Vous pouvez étendre la mémoire et la connectivité du Pocket PC à l'aide de cartes d'extension SD (Secure Digital), SDIO (Secure Digital IO) ou MMC (Multimedia Memory). Ces cartes d'extension en option permettent d'effectuer les opérations suivantes :

- Ajout de fonctionnalités telles que l'appareil photo HP PhotoSmart, les scanners de codes barres, etc.
- Extension de la mémoire du Pocket PC pour le stockage de données
- Affichage du contenu des cartes mémoire (SD/MMC)

Remarque : les cartes d'extension sont commercialisées séparément et ne sont pas fournies avec le Pocket PC.

Pour obtenir des informations sur les cartes d'extension, consultez le site Web HP : www.hp.com/fr/accessoire-ipaq.

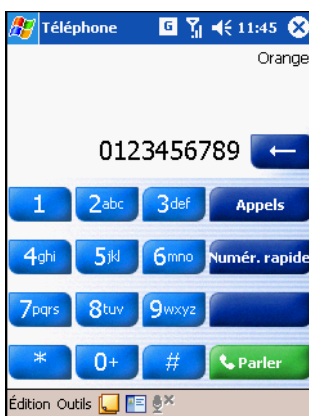
Comment faire pour passer et recevoir des appels téléphoniques ?

Une fois que vous êtes abonné au service de téléphonie mobile, vous pouvez passer des appels locaux ou longue distance. Il est également possible d'effectuer des appels internationaux si vous en avez fait la demande.

Émission d'un appel

Lorsque vous activez le téléphone, son clavier s'affiche sur l'écran du Pocket PC.


- À partir de ce clavier, composez le numéro, puis appuyez sur **Parler** ou sur le bouton **Envoyer**.



-
- Autres méthodes pour effectuer un appel :
 - ❑ Émission d'un appel en conférence (reportez-vous à la section "[Comment faire pour effectuer un appel en conférence ?](#)" plus loin dans ce document).
 - ❑ Dans Contacts (reportez-vous à la section "Émission d'un appel à partir des contacts" dans le *Manuel de l'utilisateur* inclus sur le CD).
 - ❑ Utilisation de la numérotation rapide (reportez-vous à la section "Émission d'un appel à l'aide de la numérotation rapide" dans le *Manuel de l'utilisateur* inclus sur le CD).
 - ❑ Dans l'historique des appels (reportez-vous à la section "Émission d'un appel à partir de l'historique des appels" dans le *Manuel de l'utilisateur* inclus sur le CD).

Réception d'un appel

Lorsque vous recevez un appel téléphonique, l'iPAQ Pocket PC sonne (ou vibre) et un message s'affiche à l'écran, pour vous inviter à répondre ou ignorer l'appel entrant.

- Appuyez sur **Répondre** ou sur le bouton Vert  pour recevoir l'appel.

Remarque : pour désactiver le téléphone et rejeter l'appel, appuyez sur **Ignorer**. Cette option permet d'envoyer l'appelant vers votre messagerie vocale ou d'émettre un signal occupé, selon le fournisseur de service.

Conseils utiles lors de l'utilisation du téléphone

Vous trouverez ci-après des conseils de base lors de l'utilisation des fonctions téléphoniques générales de l'iPAQ Pocket PC.

Désactivation d'un appel vocal actif

Durant un appel, vous pouvez désactiver le microphone afin que votre interlocuteur ne puisse pas vous entendre, mais que vous puissiez l'entendre. Cette fonction est utile lorsque vous ne voulez que l'autre personne écoute une conversation ou les bruits en arrière-fond provenant de votre côté.

- Sur le numéroteur, appuyez sur l'icône Muet dans la barre de commande pour couper ou réactiver une conversation.

Mise en attente d'un appel

Durant un appel téléphonique, appuyez sur **En attente** sur le clavier téléphonique pour mettre l'appel en attente. L'appel en attente s'affiche sur la partie supérieure droite de l'écran de numérotation. Vous pouvez passer d'un appel à l'autre en appuyant sur l'appel en attente.


Remarque : vous ne pouvez mettre qu'un appel en attente pendant que l'autre appel est actif. De même, lorsqu'un appel est mis en attente, il n'est pas déconnecté.



Comment faire pour configurer la messagerie vocale et y accéder ?

Le premier emplacement de numérotation rapide est défini par défaut sur le numéro de la messagerie vocale. Lorsque vous insérez la carte SIM dans le Pocket PC, elle définit (par défaut) le numéro de la messagerie vocale de votre fournisseur de services mobiles. Vous devrez configurer le téléphone sur l'option de messagerie vocale en composant ou définissant le numéro correspondant.

Pour accéder à la messagerie vocale :

- En laissant le téléphone activé et son clavier visible sur l'écran, appuyez sur le côté gauche du bouton de navigation à 5 directions (illustré ci-dessous) et maintenez la pression puis relâchez la pression, sélectionnez **1** Messagerie vocale, puis appuyez sur .



Comment faire pour effectuer un appel en conférence ?

Vous pouvez effectuer une conversation à trois entre vous et deux autres personnes.

- Sur le clavier du téléphone, composez le premier numéro, appuyez sur **Parler**, puis une fois l'appel activé, appuyez sur **En attente**, composez le deuxième numéro, appuyez sur **Parler**, puis sur **Conférence**.

Comment faire pour modifier les paramètres des services téléphoniques ?

L'iPAQ Pocket PC présente plusieurs paramètres de services téléphoniques que vous pouvez modifier, par exemple l'interdiction d'appel, l'ID de l'appelant, le transfert d'appel, l'appel en attente, la messagerie vocale et le service SMS.

Pour modifier l'un de ces paramètres de services :

1. Sur le clavier téléphonique, dans la barre de commande, appuyez sur **Outils** > **Options** > onglet **Services**.
2. Appuyez sur le service de votre choix à modifier.

Comment faire pour modifier les paramètres de transfert d'appel ?

Le transfert d'appel permet de transférer tous les appels entrants vers un autre numéro de téléphone.

1. Sur le clavier téléphonique, appuyez sur **Outils > Options > onglet Services**.
2. Appuyez sur **Transfert d'appel > Afficher les paramètres**.
3. Sélectionnez **Transférer tous les appels entrants**, puis spécifiez le numéro de téléphone vers lequel les appels transférés seront envoyés.

Vous pouvez également utiliser le transfert d'appel pour transférer les appels entrants vers un autre numéro de téléphone en fonction de votre situation.

- Sélectionnez **Non disponible** pour transférer les appels uniquement lorsque le téléphone est éteint ou que vous êtes injoignable.
- Sélectionnez **Occupé(e)** pour transférer les appels uniquement lorsque la ligne est occupée.

Comment faire pour envoyer et recevoir des messages textuels ?

Vous pouvez envoyer et recevoir des messages textuels SMS sur l'iPAQ Pocket PC à l'aide de l'option de téléphonie. Ces messages textuels sont envoyés et reçus par l'intermédiaire de votre fournisseur de services de téléphonie sans fil en utilisant un numéro de téléphone comme adresse de messagerie.

Remarque : une carte SIM doit être installée sur le Pocket PC pour que vous puissiez envoyer et recevoir des messages textuels. Une carte SIM est fournie avec le Pocket PC ou vous pouvez en acheter chez un fournisseur de services de téléphonie mobile ou dans un magasin d'électronique.

Pour composer et envoyer un message :

1. Dans la liste des messages, appuyez sur **Nouveau**.
2. Pour sélectionner un compte, appuyez sur la liste **Compte**, puis sélectionnez SMS.
3. Entrez l'adresse SMS d'un ou de plusieurs destinataires, séparée par un point-virgule. Pour accéder aux adresses et numéros de téléphone à partir des contacts, appuyez sur **À**.
4. Entrez votre message. Pour ajouter rapidement un message enregistré, appuyez sur **Mon texte**, puis sur le message de votre choix.
5. Pour vérifier l'orthographe, appuyez sur **Édition > Orthographe**.
6. Appuyez sur **Envoyer**. Si vous travaillez hors ligne, le message est déplacé vers le dossier Boîte d'envoi puis envoyé lors de la prochaine connexion.

Remarque : pour savoir si un message textuel envoyé a été bien reçu, avant de l'envoyer, appuyez sur **Édition > Options**, puis sélectionnez **Accusé de réception pour les messages texte SMS**.

Pour répondre à un message :

1. Appuyez sur le message pour l'ouvrir, cliquez sur l'icône de réponse dans la barre de navigation, puis sur **Répondre** ou **Répondre à tous**.
2. Entrez votre réponse. Pour ajouter rapidement des messages communs, appuyez sur **Mon texte**, puis sur le message de votre choix.
3. Pour vérifier l'orthographe, appuyez sur **Édition > Orthographe**.
4. Appuyez sur **Envoyer**.

Remarque : les sélections présentes dans **Outils > Options > onglet Message** indiquent si le texte initial est inclus dans le message sortant.

Comment faire pour communiquer avec un casque ?

Lorsque vous branchez un casque sur l'iPAQ Pocket PC, le microphone interne du Pocket PC est désactivé. Si vous utilisez le casque HP fourni avec l'iPAQ Pocket PC ou le casque stéréo Plantronics recommandé par HP, l'appelant peut vous entendre. En revanche, si vous utilisez un casque sans microphone intégré, vous pouvez entendre l'appelant, mais celui-ci ne vous entendra pas.

Pour pouvoir communiquer avec l'appelant, déconnectez le casque de l'iPAQ Pocket PC afin que le microphone puisse être réactivé. Une fois le casque déconnecté, l'appelant doit être en mesure de vous entendre.

Pour plus d'informations sur l'achat d'un casque, consultez le site Web HP à l'adresse www.hp.com/fr/accessoire-ipaq.

Comment faire pour utiliser les fonctionnalités sans fil de l'iPAQ Pocket PC ?

Avant d'apprendre à utiliser les fonctionnalités sans fil (par exemple Wi-Fi, Bluetooth et GPRS) de l'iPAQ Pocket PC, vous devez d'abord vous familiariser avec les termes suivants relatifs à la technologie sans fil.

Terme	Définition
802.11b	Norme pour les réseaux locaux sans fil, généralement appelés Wi-Fi.
802.1x	Norme destinée à améliorer la sécurité des réseaux Wi-Fi en fournissant une structure d'authentification.
Authentification	Vérification de l'identité d'une personne ou procédure. Dans un système de communications, par exemple, l'authentification vérifie que les messages proviennent bien de la source indiquée, comme pour une signature sur une lettre (papier). L'authentification précède logiquement l'autorisation, même si elles peuvent se produire en même temps.
Autorisation	Procédure visant à autoriser ou refuser l'accès à une ressource du réseau.
Bluetooth	Spécification dans le secteur des télécommunications qui permet aux appareils compatibles Bluetooth (téléphones mobiles, ordinateurs et certains Pocket PC) d'établir des connexions de courte portée et de fournir des communications sans fil rapides et fiables.
Cryptage des données	Procédure de conversion utilisée pour protéger les données.

Terme	Définition
Zones sensibles	Zones publiques ou privées disposant d'un point d'accès sans fil. Cette connexion sans fil peut être située, par exemple, dans une bibliothèque ou un cybercafé.
Adresse IP (Internet Protocol)	Numéro qui identifie chaque expéditeur ou destinataire des données (envoyées en paquets) sur Internet.
Adresse MAC (Media Access Control)	Numéro matériel unique d'un ordinateur dans un réseau. Dans un réseau Ethernet, par exemple, ce numéro est identique à l'adresse Ethernet. Lorsque vous êtes connecté à Internet, un tableau de correspondance relie l'adresse IP à l'adresse MAC de l'ordinateur sur le réseau local.
SSID (Service Set Identifier)	Séquence de caractères qui identifie (c'est-à-dire, désigne) un réseau Wi-Fi. Ce numéro d'identification comporte 32 caractères au maximum et fait la distinction entre les majuscules et les minuscules.
Réseau privé virtuel	Permet de fournir aux utilisateurs (c'est-à-dire, bureaux distants, télécommutateurs, etc.) un accès sécurisé au réseau de leur société via Internet.
Protocole WEP (Wired Equivalent Privacy)	Protocole de sécurité conçu pour fournir des réseaux Wi-Fi ayant le même niveau de sécurité qu'un réseau local.
Wi-Fi (Wireless Fidelity)	Terme utilisé pour désigner un réseau sans fil à haute fréquence.
Réseau local sans fil (WLAN)	Réseau sans fil dans lequel un utilisateur mobile peut se connecter à un réseau local via une connexion sans fil.
Point d'accès sans fil	Matériel (dispositif) ou logiciel qui sert de hub pour connecter les utilisateurs d'appareils sans fil à un réseau local.


Comment faire pour utiliser la technologie Wi-Fi ?

L'accès sans fil permet de ne pas utiliser de câbles pour connecter le Pocket PC à Internet. Cependant, vous devez disposer d'un point d'accès sans fil pour utiliser un réseau Wi-Fi. Ces points d'accès envoient et reçoivent les données de l'appareil sans fil. Le Pocket PC peut se connecter à un réseau Wi-Fi 802.11b ou directement à d'autres appareils compatibles Wi-Fi.

La technologie Wi-Fi permet de :

- Accéder à Internet
- Envoyer et recevoir des messages électroniques
- Accéder aux informations sur le réseau d'entreprise
- Utiliser les réseaux privés virtuels (VPN) pour un accès distant sécurisé
- Utiliser les zones sensibles pour une connectivité sans fil

Mise en route de la connexion Wi-Fi

Pour utiliser la connexion Wi-Fi du Pocket PC, vous devez l'activer et configurer l'appareil. Pour activer ou désactiver la connexion Wi-Fi à partir de l'écran **Aujourd'hui**, appuyez sur l'icône **Sans fil iPAQ** () dans la barre de commande, puis sur l'icône **Wi-Fi**.



Si la connexion Wi-Fi est activée, l'arrière-plan de l'icône Wi-Fi passe du gris au orange puis au vert, et le voyant Wi-Fi (situé à gauche de l'interrupteur d'alimentation) clignote en vert pour indiquer la connexion Wi-Fi est activée.

Remarque : un voyant Wi-Fi orange clignotant indique que Wi-Fi est activé mais pas connecté, et un voyant Wi-Fi vert clignotant indique que Wi-Fi est activé et associé à un autre appareil.


Même si le voyant WI-Fi clignote pour indiquer que Wi-Fi est activé, cela ne signifie pas forcément qu'une connexion a été établie avec un autre appareil ou point d'accès.

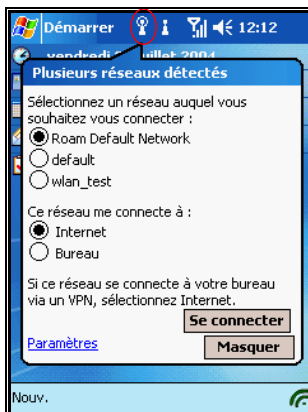
Par ailleurs, vous pouvez utiliser l'icône Wi-Fi présente sur la barre de navigation pour activer et désactiver la connexion Wi-Fi :

1. Appuyez sur l'icône Wi-Fi dans la barre de navigation.
2. Lorsque la zone **Connectivité Wi-Fi** s'affiche, appuyez sur Activer la carte Wi-Fi ou Désactiver la carte Wi-Fi pour terminer l'action.

Conseil pour économiser la batterie : désactivez la connexion Wi-Fi lorsque vous ne l'utilisez pas.

Connexion automatique à un réseau

1. Si un ou plusieurs réseaux sont présents, l'icône **Voyant réseau**  s'affiche dans la barre de navigation. Appuyez sur le réseau auquel vous voulez vous connecter, puis choisissez si le réseau se connecte à Internet (paramètres de proxy non requis) ou au bureau (paramètres de proxy requis).



2. À l'invite de saisie de la clé de réseau (WEP), entrez-la, puis appuyez sur **Se connecter**. En cas de doute, contactez votre administrateur réseau.

Saisie manuelle de nouveaux paramètres réseau

Vous pouvez ajouter un réseau sans fil lorsque le réseau est détecté (l'icône **Voyant réseau** s'affiche dans la barre de navigation), ou par la saisie manuelle des informations de configuration.

Pour ajouter manuellement un réseau sans fil :

1. Vérifiez que la connexion Wi-Fi est activée.
2. Appuyez sur l'icône **Connexions > Paramètres > onglet Avancé > bouton Carte réseau > onglet Sans fil > Ajouter un nouveau**.
3. Appuyez sur l'onglet **Général**, puis entrez un nom de réseau (SSID).

Remarque : si un réseau a été détecté dans l'étape 2, son SSID est automatiquement saisi et ne peut pas être modifié.

4. Dans la zone **Se connecte à**, sélectionnez le lieu de connexion du réseau (**Internet** ou **Bureau**).
5. Si vous voulez établir une connexion ad-hoc, cochez la case **Ceci est une connexion appareil-appareil (ad-hoc)**.
6. Si les informations d'authentification sont requises, dans l'écran **Configuration authentification réseau**, appuyez sur l'onglet **Clé réseau**.

Remarque : pour déterminer si des informations d'authentification sont requises, consultez votre administrateur réseau.

-
7. Sélectionnez le type d'authentification de réseau à utiliser :
- Pour utiliser le cryptage de données, sélectionnez la case **Cryptage des données**.
 - Pour utiliser l'authentification de clé partagée, cochez la case **Authentification**. Entrez la clé de réseau dans la zone **Clé réseau**.
 - Si une clé de réseau est fournie automatiquement par le réseau, sélectionnez la case **Clé fournie automatiquement**.
 - Pour renforcer la sécurité, cochez la case **Contrôle d'accès réseau utilisant IEEE 802.1X**. Vous ne devez cocher cette option que si elle est prise en charge par votre environnement réseau. En cas de doute, consultez votre administrateur réseau.

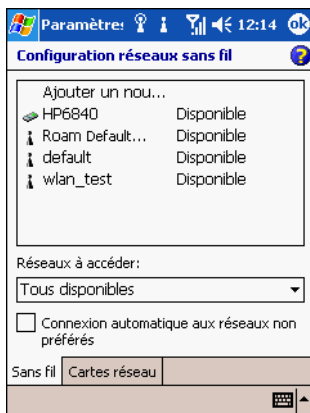
Remarque : si vous tentez de vous connecter à un réseau d'entreprise, contactez l'administrateur réseau pour obtenir de l'aide.

Recherche de réseaux

Les réseaux que vous avez déjà configurés sont des réseaux favoris qui figurent dans **Réseaux sans fil**. Vous pouvez choisir de vous connecter uniquement aux réseaux favoris ou de laisser le Pocket PC rechercher un réseau disponible et s'y connecter (favori ou non).

- Assurez-vous que Wi-Fi est sous tension.
- Appuyez sur l'icône **Connexions > Paramètres > onglet Avancé > bouton Carte réseau > onglet Sans fil**.
- Dans la zone **Réseaux à accéder**, appuyez sur le type de réseau auquel vous voulez vous connecter : **Tous disponibles**, **Seulement point d'accès** ou **Seulement ordinateur à ordinateur**.

-
4. Pour vous connecter uniquement aux réseaux que vous avez déjà configurés, décochez la case **Connexion automatique aux réseaux non préférés**.



Remarque : si vous cochez la case **Connexion automatique aux réseaux non préférés**, le Pocket PC détecte tous les nouveaux réseaux et permet de les configurer.

Pour plus d'informations sur le réseau local sans fil, reportez-vous au chapitre 7, "Utilisation du réseau local sans fil" du *Manuel de l'utilisateur* inclus sur le CD ou accédez au site Web HP pour dialoguer avec un spécialiste en ligne. Pour savoir comment dialoguer avec un spécialiste en ligne, reportez-vous à la question ["Comment faire pour obtenir des informations sur des sujets non traités dans ce document ?"](#) à la fin de ce document.


Comment faire pour configurer l'iPAQ Pocket PC pour se connecter et naviguer dans Internet via une zone sensible Wi-Fi ?

La connexion à une zone sensible dans un café, à l'aéroport ou tout autre lieu public, nécessite généralement un contrat auprès de l'opérateur de la zone sensible. Vous pouvez bénéficier d'un abonnement auprès de l'opérateur sur l'emplacement de la zone sensible ou en accédant à son site Web.

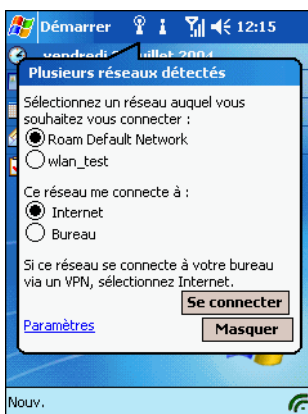
Une fois que vous avez acheté ce service, vous pouvez vous connecter aux zones sensibles à l'aide de l'iPAQ Pocket PC série h6300.

Remarque : certains lieux publics peuvent même fournir une connexion gratuite à la zone sensible.

Pour se connecter à la zone sensible :

1. Dans l'écran Aujourd'hui, appuyez sur l'icône **Sans fil iPAQ** () dans la barre de commande, puis sur l'icône **Wi-Fi** pour activer la connexion Wi-Fi. L'icône **Wi-Fi** devient vert lorsqu'elle est activée.
2. Appuyez sur **OK**.
3. Appuyez sur l'icône de réseau dans la barre de navigation.

-
4. Sélectionnez le réseau lorsqu'il est détecté, puis appuyez sur **Se connecter**.



5. Lancez Internet Explorer : dans le menu **Démarrer**, appuyez sur **Internet Explorer**.
6. Entrez l'adresse Internet à accéder dans la barre d'adresse, puis appuyez sur **OK**.

Remarque : si vous rencontrez des problèmes durant la connexion à la zone sensible, contactez l'assistance téléphonique de l'opérateur pour obtenir de l'aide. La plupart des emplacements de zone sensible fournissent des brochures contenant des informations d'aide.

Comment faire pour utiliser Bluetooth ?

L'iPAQ Pocket PC intègre la technologie Bluetooth qui permet d'établir des connexions à courte portée et des communications sans fil rapides et fiables.


Lorsque Bluetooth est activé, vous pouvez envoyer des messages ou effectuer les tâches sans fil suivantes avec un autre appareil Bluetooth situé à une distance d'environ dix mètres :

- Échange de contacts, d'éléments de calendrier et de tâches
- Envoi ou échange de cartes de visite
- Transfert de fichiers
- Synchronisation avec un ordinateur via la connexion ActiveSync
- Création d'un partenariat avec un téléphone portable Bluetooth utilisé comme modem sans fil
- Connexion aux autres appareils Bluetooth (port COM virtuel)
- Connexion aux réseaux locaux sans fil Bluetooth
- Impression vers une imprimante Bluetooth
- Utilisation d'un casque Bluetooth
- Création d'un réseau personnel (PAN) pour dialoguer, jouer à des jeux, etc.

Remarque : l'utilisation d'une connexion distante et d'Internet sans fil, du courrier électronique, des réseaux d'entreprise et d'autres communications sans fil, par exemple des appareils compatibles Bluetooth, peut nécessiter l'achat séparé de matériel supplémentaire et d'équipement compatible, en plus d'une infrastructure de réseau local sans fil (WLAN) et d'un contrat de service souscrit séparément. Consultez votre Mainteneur Agréé pour obtenir des informations sur la disponibilité et la couverture dans votre région. Il est possible que tout le contenu Web ne soit pas disponible. Certains sites Web ne sont pas adaptés aux écrans de Pocket PC et peuvent nécessiter l'installation de logiciels supplémentaires.

Pour plus d'informations sur Bluetooth, reportez-vous au chapitre 8, "Utilisation de Bluetooth" du *Manuel de l'utilisateur* inclus sur le CD ou accédez au site Web HP pour dialoguer avec un spécialiste en ligne. Pour savoir comment dialoguer avec un spécialiste en ligne, reportez-vous à la question "[Comment faire pour obtenir des informations sur des sujets non traités dans ce document ?](#)" à la fin de ce document.

Comment faire pour activer et désactiver Bluetooth ?

Pour activer Bluetooth à partir de l'écran **Aujourd'hui**, appuyez sur l'icône **Sans fil iPAQ** () dans la barre de commande, puis sur l'icône **Bluetooth**. Lorsque Bluetooth est activé, son voyant situé sur la partie supérieure du Pocket PC clignote en bleu.

Remarque : vous devez activer Bluetooth avant de sélectionner les cases **Gestionnaire** ou **Paramètres**.

Une fois Bluetooth activé, vous pouvez transférer des fichiers, vous connecter à une imprimante Bluetooth, effectuer une synchronisation avec l'ordinateur et bien d'autres choses encore.

Pour désactiver Bluetooth, appuyez à nouveau sur l'icône **Bluetooth** . Lorsque Bluetooth est désactivé, son voyant cesse de clignoter et aucune connexion Bluetooth entrante ou sortante n'est possible.

Conseil pour économiser la batterie : désactivez Bluetooth lorsque vous ne l'utilisez pas.

Conseil utile lors de l'utilisation de Bluetooth

Vous trouverez ci-après un conseil utile sur la modification des paramètres Bluetooth de l'iPAQ afin que les autres appareils Bluetooth ne puissent pas le détecter.

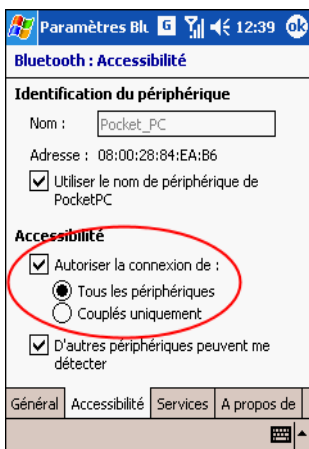
Masquage de l'iPAQ aux autres appareils Bluetooth

Pour modifier les paramètres Bluetooth de l'iPAQ Pocket PC afin que les autres appareils compatibles Bluetooth ne puissent pas le détecter, procédez comme suit :

1. Dans l'écran Aujourd'hui, appuyez sur **Démarrer**, puis sur **Paramètres**.
2. Sous l'onglet **Connexions**, appuyez sur l'icône **Bluetooth**.

-
3. Sous l'onglet **Accessibilité**, décochez la case **D'autres périphériques peuvent me détecter**.
-

Remarque : pour que les autres appareils compatibles Bluetooth puissent se connecter à votre appareil (tous les appareils ou les appareils associés uniquement), cochez la case **Autoriser la connexion de tous les périphériques**. Si vous décochez cette option, aucun appareil ne peut découvrir ou se connecter à votre Pocket PC. Pour des informations détaillées sur Bluetooth, reportez-vous au chapitre 8, "Utilisation de Bluetooth" du *Manuel de l'utilisateur* inclus sur le CD.




4. Appuyez sur **OK** pour enregistrer vos modifications.

Comment faire pour utiliser Bluetooth pour transférer des fichiers vers un autre Pocket PC, un ordinateur ou une imprimante ?

Bluetooth est une fonctionnalité sans fil qui permet d'échanger des données avec d'autres appareils compatibles Bluetooth situés à une distance de 10 mètres de l'iPAQ Pocket PC. Pour transférer des fichiers de l'iPAQ Pocket PC vers un autre appareil compatible Bluetooth, par exemple un autre Pocket PC, un ordinateur personnel ou une imprimante, vous devez d'abord créer une connexion de transfert de fichiers.

Création d'une connexion de transfert de fichiers

Dans l'écran **Aujourd'hui**, appuyez sur l'icône **Sans fil iPAQ** () de la barre de commande, sur l'icône **Bluetooth**, puis sur la zone **Gestionnaire** en regard de Bluetooth.

Remarque : vous devez activer Bluetooth avant de sélectionner les cases **Gestionnaire** ou **Paramètres**.

Le premier écran qui apparaît s'intitule **Mes raccourcis**.

1. Appuyez sur **Nouveau > Parcourir les fichiers d'un appareil distant > Suivant**.

-
2. L'écran Assistant connexion Bluetooth affiche les appareils situés à une distance de 10 mètres de l'iPAQ. Suivez ensuite les instructions fournies par l'assistant de connexion.



Remarque : Bluetooth doit être activé sur l'appareil distant et celui-ci doit être configuré pour autoriser la découverte d'appareils avant d'établir toute connexion.

Envoi de fichiers

1. Appuyez sur l'icône du raccourci de transfert de fichiers et maintenez-la enfoncée, puis appuyez sur **Connecter**.
2. Appuyez sur **Fichier > Envoyer un fichier...**
3. Identifiez les fichiers à envoyer.
4. Appuyez sur les fichiers pour les envoyer.
5. Appuyez sur **OK**.

Pour des informations détaillées sur Bluetooth, reportez-vous au chapitre 8, "Utilisation de Bluetooth" du *Manuel de l'utilisateur* inclus sur le CD ou accédez au site Web HP pour dialoguer avec un spécialiste en ligne. Pour savoir comment dialoguer avec un spécialiste en ligne, reportez-vous à la question "Comment faire pour obtenir des informations sur des sujets non traités dans ce document ?" à la fin de ce document.

Comment faire pour utiliser la technologie GSM et GPRS ?

Il est difficile de comprendre la technologie sans fil si vous ne maîtrisez pas les termes sur lesquels elle est basée. Le tableau suivant permet de vous familiariser avec les termes de base afférant à la technologie GSM et GPRS.

Terme	Définition
GPRS (General Packet Radio Service)	Technologie de transfert de données qui est généralement utilisée pour la navigation Web ainsi que pour l'envoi et la réception de petits paquets de données, par exemple des messages électroniques et MMS.
Communication GSM (Global System for Mobile)	Technologie utilisée pour effectuer des appels téléphoniques mobiles et fournir un service de données offrant des fonctionnalités de mobilité dans des zones spécifiques.
MMS (Multimedia Messaging Service)	Permet d'échanger des communications multimédia (par exemple des clips audio et vidéo, des images et du texte) entre le téléphone mobile et d'autres appareils.
Carte SIM (Subscriber Identity Module)	Module d'intelligence qui exécute les fonctionnalités téléphoniques du Pocket PC. Il intègre une puce informatique contenant des informations sur le numéro de téléphone, le service, l'enregistrement et les contacts. Il contient également la mémoire où sont stockés les numéros d'appel rapide et les SMS. Une carte SIM est fournie avec le Pocket PC ou vous pouvez en acheter chez un fournisseur de services de téléphonie mobile ou un magasin d'électronique.
SMS (Short Message Service)	Service d'envoi de messages contenant au maximum 160 caractères vers des téléphones mobiles prenant en charge la technologie GSM.


La technologie GSM/GPRS est intégrée sur l'iPAQ Pocket PC. Pour envoyer ou recevoir des données sur un réseau GSM/GPRS, vous devez disposer d'un compte auprès d'un fournisseur de services de téléphonie mobile qui prend en charge les services de données GSM/GPRS ainsi que d'une carte SIM activée. Celui-ci doit activer les fonctionnalités de données GPRS sur votre compte pour activer la carte.

Remarque : contactez votre fournisseur de services pour connaître le coût de ce service.

Quand faire pour utiliser la technologie GSM/GPRS ?

La technologie GSM est généralement utilisée pour les appels vocaux et la messagerie SMS, tandis que la technologie GPRS fournit une connexion à Internet pour la navigation Web, la messagerie MMS ou l'accès au réseau d'entreprise, lorsque vous êtes hors d'un réseau local sans fil.

Comment faire pour activer la connexion GSM ?

Pour activer la connexion GSM à partir de l'écran Aujourd'hui, appuyez sur l'icône **Sans fil iPAQ** () dans la barre de commande, sur l'icône **Téléphone**.

Comment faire pour me connecter à un réseau GPRS ?

Une connexion GPRS permet le transfert de données, et est généralement utilisée pour la navigation Web ainsi que pour l'envoi et la réception de petits paquets de données, par exemple des messages électroniques et MMS.

Pour se connecter à un réseau GPRS :

Appuyez sur l'icône Connectivité dans la barre de navigation, puis sur Connexion GPRS dans le menu contextuel.

Remarque : pour qu'elles fonctionnent, le fournisseur de services doit activer les fonctionnalités GPRS sur votre compte.

Voulez-vous en savoir plus sur :

- la sélection manuelle du réseau GSM/GPRS ?
- la création d'une connexion GSM ?
- la configuration de la connexion GSM sur le Pocket PC ?

Pour des informations détaillées sur le réseau GSM ou GPRS, reportez-vous à la section "Utilisation des connexions GSM/GPRS" du chapitre 6 du *Manuel de l'utilisateur* inclus sur le CD ou accédez au site Web HP pour dialoguer avec un spécialiste en ligne. Pour savoir comment dialoguer avec un spécialiste en ligne, reportez-vous à la question "[Comment faire pour obtenir des informations sur des sujets non traités dans ce document ?](#)" à la fin de ce document.

Comment faire pour éviter d'endommager l'écran de l'iPAQ Pocket PC ?

Vous devez respecter les recommandations suivantes pour éviter d'endommager l'écran de l'iPAQ Pocket PC :

- ❑ N'utilisez aucun autre objet que le stylet fourni avec le Pocket PC ou un stylet de rechange agréé pour appuyer ou écrire sur l'écran. En cas de perte ou de détérioration du stylet, vous pouvez en commander d'autres à l'adresse www.hp.com/fr/accessoire-ipaq.
- ❑ Conservez l'iPAQ Pocket PC dans un étui lorsque vous ne l'utilisez pas. Vous pouvez utiliser l'étui fourni avec l'appareil, ou choisir parmi un large éventail d'étuis à l'adresse www.hp.com/fr/accessoire-ipaq.
- ❑ Ne posez aucun objet sur le Pocket PC.
- ❑ Évitez de rayer la surface de l'écran ou de le heurter contre des objets durs.
- ❑ Pour nettoyer le Pocket PC, essuyez l'écran et la surface extérieure à l'aide d'un chiffon doux légèrement imbibé d'eau.

ATTENTION : pour éviter tout risque de détérioration des composants internes, ne vaporisez aucun liquide directement sur l'écran et évitez toute infiltration de substance liquide dans l'iPAQ Pocket PC. L'utilisation de savon ou de tout autre détergent pour nettoyer l'écran peut le décolorer ou l'endommager.

Comment faire pour identifier l'ID du produit et le numéro de série de l'iPAQ Pocket PC ?

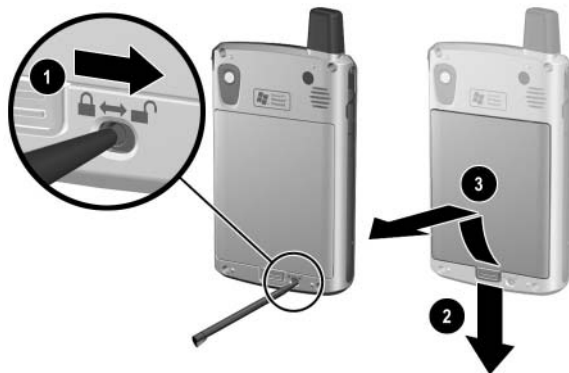
L'ID du produit et le numéro de série de l'iPAQ Pocket PC figurent sur l'étiquette apposée sous la batterie ou dans le programme Informations d'inventaire. Il est recommandé de vous munir de ces informations avant de contacter l'assistance technique HP, notamment pour un appel de support de garantie.

Option A : pour identifier l'ID du produit et le numéro de série dans Informations d'inventaire :

1. Appuyez sur **Démarrer > Paramètres > onglet Système > Informations d'inventaire.**
2. Pour identifier l'ID du produit, appuyez sur **Système.**
3. Pour identifier le numéro de série, appuyez sur **Identité.**

Option B : pour afficher l'étiquette :

1. À l'arrière de l'iPAQ Pocket PC, faites coulisser le verrou de la batterie vers la droite ❶ ou la position déverrouillée pour ouvrir le volet de la batterie.
2. Abaissez le loquet de la batterie ❷ pour dégager la batterie ❸.



3. L'étiquette contenant l'ID du produit et le numéro de série figure sous la batterie.



Comment faire pour obtenir des informations sur des sujets non traités dans ce document ?

Pour des instructions d'installation et de configuration détaillées, reportez-vous au manuel *Mise en route* contenu dans l'emballage ou au *Manuel de l'utilisateur* inclus sur le CD. Le *Manuel de l'utilisateur* est au format imprimable si vous préférez une copie papier.

Si vous avez des questions sur l'utilisation de l'iPAQ Pocket PC qui n'ont pas été abordées dans le présent document, dans le manuel *Mise en route* ou dans le *Manuel de l'utilisateur*, reportez-vous au Forum sur les ordinateurs de poche iPAQ (tableau de messages) à l'adresse www.hp.com/support/ipaqforums.

Pour bénéficier de l'aide d'un spécialiste de l'assistance technique HP, consultez le site Web de support HP à l'adresse www.hp.com/support. Pour obtenir des informations sur le site Web de support pour votre produit spécifique, munissez-vous du nom du modèle ou du produit. Pour dialoguer en ligne avec un spécialiste du support, cliquez sur l'icône HP Instant Support.

Pour accéder à cette icône :

1. Sur l'ordinateur personnel, ouvrez le navigateur Web (par exemple, Internet Explorer) et tapez l'URL www.hp.com/support.
2. Sélectionnez votre pays ou région.

-
3. Cliquez sur **Accéder aux informations techniques pour la résolution de problèmes de support**, puis entrez l'ID du produit dans la zone correspondante. Si vous ne connaissez pas l'ID du produit, reportez-vous à la section "[Comment faire pour identifier l'ID du produit et le numéro de série de l'iPAQ Pocket PC ?](#)" dans ce document pour plus d'informations.
 4. Cliquez sur le bouton >>.
 5. Sélectionnez votre produit spécifique dans la liste.
 6. La page Support technique de l'iPAQ Pocket PC s'affiche. L'icône Assistance instantanée hp figure sur le côté droit.

