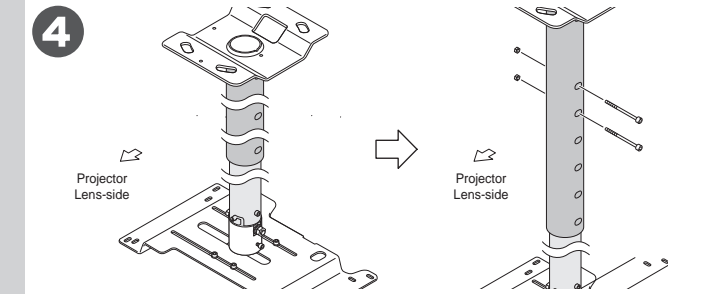
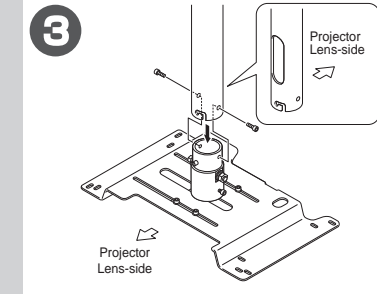
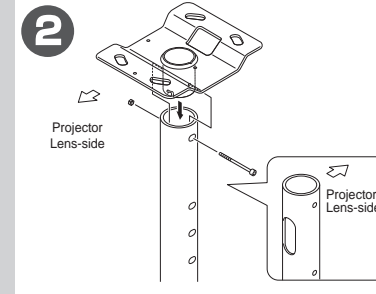
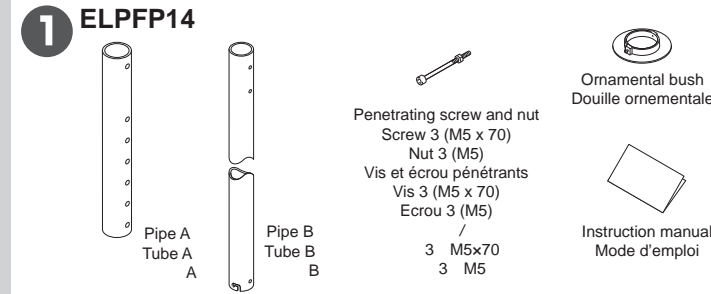
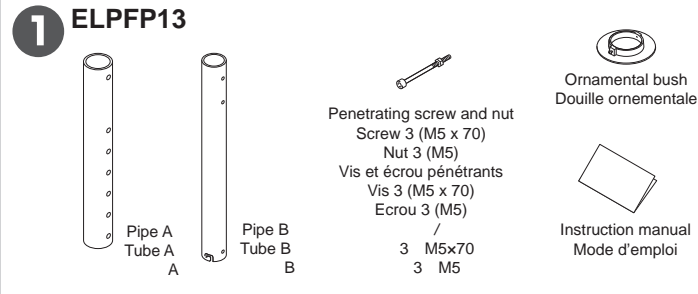


# EPSON ELPFP13/ELPFP14



## Extension Pipe Instruction manual

This product is an extension pipe with height adjustment function for increasing the ceiling clearance of a projector that has an Epson projector ceiling mount installed.

Projectors cannot be mounted on the ceiling using only these extension pipes. Order the separate ceiling mount exclusively for projectors.

Please notice that Epson assumes absolutely no responsibility for any damage or injury resulting from the incorrect mounting, assembly or handling of this product.

The design of the actual product may not be identical to that shown in the illustration.

Specifications are subject to change without notice.

Prepare the necessary tools beforehand.

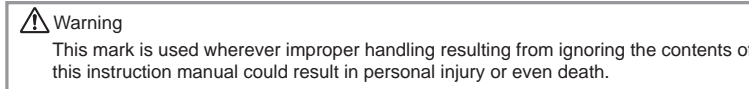
Read this instruction manual thoroughly to ensure the safe usage of this product. Also, store this instruction manual for future reference.

### Inquiries

Any inquiries should be directed to the address shown in the projector instruction manual.

## 1. Safety Cautions

The warning mark shown below is used throughout this instruction manual to ensure correct usage and to prevent personal injury or property damage. Please read the instructions carefully and understand the contents before proceeding.



### Warning

- This product is sold on the assumption that the installation work will be performed by a specialist with the required technical knowledge and abilities. It should not be installed by anyone else.
- Assemble the various parts using appropriate methods to assure sufficient strength. Be sure to tighten all screws thoroughly. Improper assembly can cause this mounting bracket to fall.
- With the projector, the total weight becomes up to several tens of kg. Carefully check the construction, material and strength of the ceiling and use the most appropriate methods to prevent falling.
- When fastening screws in the places specified, always use the screws provided.

## 2. For Safe Usage

### Warning

- After installation, any change in the direction or angle should be made by a specialist.
- Never loosen any of the bolts, screws or nuts after installation.
- Do not swing from the ceiling mount. You may fall from the ceiling mount, or the projector may fall, and cause an injury.

## 3. Checking the Accessories

Check the package to make sure that all accessories are present. (See 1)

When changing the position for fastening pipe A and the extension pipes, you can adjust the position from the ceiling to the projector as follows:

ELPFP13 668 mm to 918 mm Pitch 50 mm  
ELPFP14 918 mm to 1168 mm Pitch 50 mm

To adjust the position of the projector's image, refer to the "Ceiling Mount Instruction Manual".

## 4. Installing the Extension Pipes

See 2: Use the penetrating screws and nuts provided to attach pipe A to the ceiling plate, as shown in the diagram.

See 3: Install pipe B onto the tilt adjustment fixture as shown in the figure. For installation, use the screws included in the ceiling mount package.

See 4: Use the penetrating screws and nuts provided to fix pipe A and pipe B, as shown in the diagram.

Fit the ornamental bush if required to conceal the hole in the ceiling.

### When Removing the Projector from the Ceiling Mount

Before removing the projector from the ceiling mount, remove all cables connected to the projector taking care to prevent them from being subjected to unnecessary force.

## Tube d'extension Mode d'emploi

Ce tube d'extension dispose d'un réglage de hauteur permettant d'accroître l'espace entre le plafond et le projecteur lorsqu'il est installé au plafond avec un étrier de montage de projecteur Epson. Il est impossible de monter les projecteurs seuls avec ces tubes d'extension. Il est nécessaire d'utiliser l'étrier de montage pour projecteur (vendu séparément).

Noter qu'Epson n'assume aucune responsabilité pour les dommages ou les blessures résultant d'un montage, d'un assemblage ou d'une utilisation incorrects de l'appareil.

Le design du produit réel peut ne pas être absolument identique à celui des illustrations.

Les spécifications sont sujettes à modification sans préavis.

Préparer aussi tous les outils nécessaires.

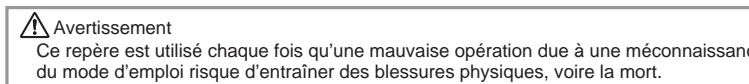
Lire attentivement tout ce mode d'emploi pour garantir une utilisation de l'appareil en toute sécurité. Par ailleurs, conserver ce mode d'emploi pour pouvoir s'y référer ultérieurement.

### Demande de renseignements

Pour tout renseignement, s'adresser à l'adresse indiquée dans le mode d'emploi du projecteur.

## 1. Consignes de sécurité

Le repère d'avertissement indiqué ci-dessous est utilisé dans ce manuel pour garantir une utilisation correcte et éviter tout risque de blessures physiques ou de dommages du matériel. Lire attentivement ce manuel et bien l'assimiler avant de procéder.



### Avertissement

- Ce produit est vendu étant entendu que les travaux d'installation seront effectués par un spécialiste disposant du savoir-faire et des compétences techniques nécessaires. Le produit ne devra pas être installé par toute autre personne.
- Assembler les différentes parties à l'aide des méthodes appropriées pour que l'ensemble offre une résistance suffisante. Bien visser toutes les vis à fond. Un montage incorrect risque de provoquer une chute de l'étrier de montage.
- Le poids total, projecteur compris, est de plusieurs dizaines de kilos ; en conséquence, avant de procéder au montage, bien calculer la tolérance de charge admissible des boulons d'ancrage. Vérifier soigneusement la construction, le matériau et la résistance du plafond, et observer les méthodes de montage les mieux adaptées pour éviter toute chute.
- Toujours utiliser les vis fournies et les fixer aux endroits spécifiés.

## 2. Pour une utilisation en toute sécurité

### Avertissement

- Après l'installation, tout changement de direction ou d'angle devra être confié à un spécialiste.
- Ne jamais desserrer les boulons, les vis ni les écrous après l'installation.
- Ne pas se balancer sur l'étrier de montage. Vous pourriez chuter ou provoquer la chute du projecteur, entraînant ainsi des blessures physiques.

## 3. Vérification des accessoires

Vérifier que l'emballage contient tous les accessoires nécessaires. (Voir 1)

Lors du déplacement de matériel pour fixer le tube A, il est possible de régler la position du projecteur par rapport au plafond comme suit :

ELPFP13 668 mm à 918 mm Pas 50 mm  
ELPFP14 918 mm à 1168 mm Pas 50 mm

Pour ajuster la position de l'image du projecteur, se reporter à « Etrier de montage Mode d'emploi ».

## 4. Installation des tubes d'extension

Voir 2: Utiliser les vis et les écrous pénétrants fournis pour fixer le tuyau A à la plaque de plafond, comme indiqué sur le schéma.

Voir 3: Placer le tube B sur l'armature de réglage de l'inclinaison comme décrit sur le schéma. Pour cette installation, utiliser les vis incluses dans l'emballage de l'étrier de montage.

Voir 4: Utiliser les vis et les écrous pénétrants fournis pour fixer le tuyau A et le tuyau B, comme indiqué sur le schéma.

Insérer la douille ornementale si nécessaire pour masquer le trou dans le plafond.

### Retirer le projecteur de l'étrier de montage

Avant de retirer le projecteur de l'étrier de montage, enlever tous les câbles connectés au projecteur en prenant soin de ne pas les soumettre à une force inutile.

## 延長パイプ取扱説明書

当製品はエプソン製プロジェクター用天井吊り金具に取り付けたプロジェクターを、天井からより離して使用する場合の、高さ調整機能がついた延長パイプです。

この延長パイプだけではプロジェクターを天井吊りすることはできません。この延長パイプ専用のプロジェクター天井吊り金具を別途お求めください。

なお、取付不備、組立不良、取扱不良による事故、損傷については、当社は責任を負いませんのでご了承ください。

イラストは実際の製品と形状が異なる場合があります。

仕様は予告なしに変更する場合があります。

工具は必要に応じてご用意ください。

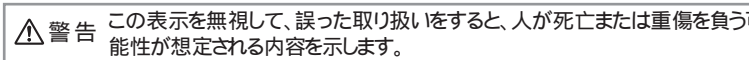
当製品を安全にご使用いただくために、必ず取扱説明書をお読みください。また、取扱説明書は大切に保管してください。

### 問い合わせ先

ご不明な点等ありましたら、プロジェクター本体の取扱説明書に記載されている問い合わせ先にご連絡ください。

## 1. 安全上のご注意

本取扱説明書では、安全に正しくご使用いただき、お客様や他人への危害や財産の損害を未然に防止するため下記のような表示を行っております。内容をよくご理解し、本文をお読みください。



### 警告

- 本製品は、十分な技術、技能を有する取付工事専門業者が施工を行うことを前提として販売しております。専門業者以外は施工しないでください。
- それぞれの部品は、強度が十分確保できるように適切な方法で組み込んでください。ネジは完全に締め付けてください。不完全な組立では、落下事故等の原因となります。
- 本製品はプロジェクターを含めると、最大数十kgの質量となります。取付付けの際は、許容加重計算等を行い、母体の構造、材料、強度を十分に確認し、最適な方法で確実に行ってください。
- 指定部のネジは、必ず同梱のネジを使用してください。

## 2. 安全にご使用いただくために

### 警告

- 設置後の高さ変更も工事専門業者で行ってください。
- 取付設置後は、決してボルト・ビス・ナットはゆるめてはいけません。
- 天井吊り金具にぶら下がらないでください。天井吊り金具から落ちたり、プロジェクターが落下して、けがの原因になることがあります。

## 3. 同梱品の確認

不足品がないか確認してください。(参照 1)

パイプAと延長パイプを固定する位置を変えると、天井からプロジェクターまでの位置を以下のように調整できます。

ELPFP13 668mm～918mm ピッチ50mm  
ELPFP14 918mm～1168mm ピッチ50mm

投写映像の位置を調整する場合は、「天井吊り金具取扱説明書」をご覧ください。

## 4. 延長パイプの取り付け方

参照 2: 図のように同梱の貫通ボルト/ナットを使用して、パイプAを天井プレートに取り付けます。

参照 3: 図のようにパイプBを傾き調整金具に取り付けます。取り付けには天井吊り金具同梱のネジを使用してください。

参照 4: 図のように同梱の貫通ボルト/ナットを使用して、パイプAとパイプBを固定します。

天井穴を隠す場合など、必要に応じて漏斗を取り付けてください。

### 天井吊り金具からプロジェクターを取り外す場合

ケーブル類に無理な力が掛からないように、プロジェクターに接続しているケーブル類をすべて取り外してから、プロジェクターを取り外してください。

