

Register your product and get support at  
[www.philips.com/welcome](http://www.philips.com/welcome)



**PHILIPS**

# Table des matières

|          |  |    |
|----------|--|----|
| <b>1</b> | <b>Avertissement</b>   | 2  |
|          | Droits d'auteur  | 2  |
|          | Conformité   | 2  |
|          | Fusible secteur (Royaume-Uni uniquement)                           | 2  |
|          | Marques  | 2  |
| <b>2</b> | <b>Important</b>   | 4  |
|          | Sécurité   | 4  |
|          | Entretien du produit   | 5  |
|          | Mise au rebut de votre ancien produit et des piles                 | 5  |
| <b>3</b> | <b>Votre Home Cinéma</b>   | 5  |
|          | Unité principale   | 5  |
|          | Télécommande   | 6  |
| <b>4</b> | <b>Connexion de votre Home Cinéma</b>                              | 7  |
|          | Connecteurs  | 7  |
|          | Connexion au téléviseur  | 8  |
|          | Raccordement audio avec le téléviseur ou d'autres appareils        | 9  |
|          | Connexion d'une station d'accueil pour iPod/iPhone Philips         | 10 |
| <b>5</b> | <b>Utilisation de votre Home Cinéma</b>                            | 11 |
|          | Avant de commencer   | 11 |
|          | Sélection du son   | 11 |
|          | Lecture d'un disque  | 12 |
|          | Lecture à partir d'un périphérique de stockage USB                 | 13 |
|          | Autres fonctionnalités de lecture pour les disques ou supports USB | 13 |
|          | Écoute de la radio   | 14 |
|          | Lecture audio sur le téléviseur ou d'autres appareils              | 14 |
|          | Lecture à partir d'un lecteur MP3                                  | 14 |
|          | Lecture à partir d'un iPod ou d'un iPhone                          | 15 |
|          | Utilisation de la fonction Philips EasyLink                        | 15 |

|           |   |    |
|-----------|---|----|
| <b>6</b>  | <b>Modification des paramètres</b>                            | 16 |
|           | Accès au menu Configuration                                   | 16 |
|           | Modification des paramètres généraux                          | 17 |
|           | Modification des paramètres audio                             | 17 |
|           | Modifier les paramètres vidéo                                 | 17 |
|           | Modification des paramètres de préférence                     | 18 |
| <b>7</b>  | <b>Mise à jour du logiciel</b>                                | 19 |
|           | Vérification de la version du logiciel                        | 19 |
|           | Mise à jour du logiciel depuis un CD-R ou un périphérique USB | 19 |
| <b>8</b>  | <b>Caractéristiques du produit</b>                            | 19 |
| <b>9</b>  | <b>Dépannage</b>  | 21 |
| <b>10</b> | <b>Index</b>  | 22 |

# 1 Avertissement

## Droits d'auteur



Be responsible  
Respect copyrights

Ce produit intègre une technologie de protection des droits d'auteur, soumise à certains brevets américains et autres droits relatifs à la propriété intellectuelle détenus par Macrovision Corporation et d'autres détenteurs de droits. L'utilisation de cette technologie doit être soumise à l'autorisation expresse de Macrovision Corporation, et ce, uniquement dans le cadre du visionnage à domicile et d'autres cas d'emploi limités sauf autorisation contraire de Macrovision Corporation. La rétro-ingénierie et le démontage sont interdits.

## Droits d'auteur au Royaume-Uni

L'enregistrement et la reproduction de tout élément peuvent être soumis à un accord préalable. Pour plus d'informations, reportez-vous au Copyright Act 1956 (Loi de 1956 sur les droits d'auteurs) et aux Performers' Protection Acts 1958 to 1972 (Loi sur la protection des artistes de 1958 à 1972).

## Conformité



Ce produit est conforme aux exigences essentielles et autres dispositions pertinentes des Directives 2006/95/CE (basse tension) et 2004/108/CE (CEM).

Par la présente, Philips Consumer Lifestyle déclare que ce système Home Cinéma HTS5120 est conforme aux exigences essentielles et autres dispositions pertinentes de la Directive 1999/5/CE.

## Fusible secteur (Royaume-Uni uniquement)

Ce produit est équipé d'une fiche moulée certifiée. Pour remplacer le fusible secteur, utilisez un fusible de même valeur, tel qu'indiqué sur la fiche (par exemple, 10 A).

- 1 Retirez le couvercle du fusible et le fusible.
- 2 Le fusible de rechange doit être conforme à la norme BS 1362 et posséder la marque ASTA. Si vous avez perdu le fusible, contactez votre revendeur afin de connaître le type adéquat.
- 3 Repositionnez le couvercle du fusible.



### Remarque

- Pour que ce produit soit conforme à la directive CEM (2004/108/EC), ne séparez pas la fiche d'alimentation du cordon d'alimentation.

## Marques



Fabriqué sous licence aux États-Unis. N° de brevet : 5 451 942 ; 5 956 674 ; 5 974 380 ; 5 978 762 ; 6 487 535 et autres brevets américains et internationaux approuvés ou en attente. DTS et Symbol sont des marques déposées. DTS Digital Surround et les logos de DTS sont des marques commerciales de DTS, Inc. Logiciel inclus. © DTS, Inc. Tous droits réservés.



DivX® et DivX Ultra® sont des marques déposées de DivX, Inc. et sont utilisées sous licence.

Produit certifié DivX Ultra® pour une lecture de vidéos DivX® avec des fonctionnalités avancées et du contenu premium.

À PROPOS DE LA VIDÉO DIVX : DivX® est un format vidéo numérique créé par DivX, Inc. Cet appareil DivX Certified officiel lit les vidéos au

format DivX. Visitez le site [www.divx.com](http://www.divx.com) pour obtenir de plus amples informations ainsi que des outils logiciels permettant de convertir vos fichiers en vidéos DivX.

À PROPOS DE LA VIDÉO À LA DEMANDE DIVX : vous devez enregistrer cet appareil DivX Certified® pour accéder aux contenus DivX VOD (Video-on-demand). Pour générer un code d'enregistrement, recherchez la section DivX VOD dans le menu de configuration de l'appareil. Rendez-vous sur le site [vod.divx.com](http://vod.divx.com) muni de ce code pour procéder à l'enregistrement et obtenir plus de renseignements sur la DivX VOD.



Fabriqué sous licence Dolby Laboratories. Dolby, Pro Logic et le symbole du double D sont des marques commerciales de Dolby Laboratories.



« DVD Video » est une marque déposée de DVD Format/Logo Licensing Corporation.



HDMI et le logo HDMI ainsi que l'interface HDMI (High-Definition Multimedia Interface) sont des marques commerciales ou des marques déposées de HDMI licensing LLC.



Les logos USB-IF sont des marques d'Universal Serial Bus Implementers Forum, inc.



Windows Media et le logo Windows sont des marques commerciales, déposées ou non, de Microsoft Corporation aux États-Unis et/ou dans d'autres pays

**CLASS 1  
LASER PRODUCT**

#### Remarque

- À l'issue des tests dont il a fait l'objet, cet équipement a été déclaré conforme à la section 15 de la réglementation FCC applicable aux appareils numériques de classe B. Ces limites sont conçues pour fournir une protection suffisante contre les interférences nuisibles dans les installations résidentielles. Cet équipement génère, utilise et peut émettre des ondes radioélectriques. Il est susceptible de créer des interférences nuisibles dans les communications radioélectriques s'il n'est pas installé ou utilisé conformément aux instructions. Cependant, l'absence d'interférences dans une installation particulière n'est pas garantie.

Dans le cas où cet équipement créerait des interférences avec la réception radio ou télévisée, ce qui peut être vérifié en éteignant et en rallumant l'appareil, il est conseillé d'essayer de corriger ces interférences en appliquant une ou plusieurs des mesures suivantes :

- réorienter ou déplacer l'antenne de réception ;
- augmenter la distance entre l'équipement et le récepteur ;
- raccorder l'équipement à une prise de courant située sur un circuit différent de celui sur lequel le récepteur est connecté ;
- prendre conseil auprès d'un distributeur ou d'un technicien radio/TV qualifié.

## 2 Important

Assurez-vous d'avoir bien lu et compris l'ensemble des instructions avant d'utiliser votre Home Cinéma. Si des dommages sont causés par le non-respect des instructions, la garantie ne sera pas applicable.

---

### Sécurité

#### Risque d'électrocution ou d'incendie !

- Conservez toujours le produit et ses accessoires à l'abri de la pluie ou de l'eau. Ne placez jamais de récipients remplis de liquide (vases par exemple) à proximité du produit. Dans l'éventualité où un liquide serait renversé sur votre produit, débranchez-le immédiatement de la prise secteur. Contactez le Service Consommateurs Philips pour faire vérifier le produit avant de l'utiliser.
- Ne placez jamais le produit et ses accessoires à proximité d'une flamme nue ou d'autres sources de chaleur, telle que la lumière directe du soleil.
- N'insérez jamais d'objet dans les orifices de ventilation ou dans un autre orifice du produit.
- Si la fiche d'alimentation ou un coupleur d'appareil est utilisé comme dispositif de sectionnement, celui-ci doit rester facilement accessible.
- En cas d'orage, débranchez le produit de la prise secteur.
- Lorsque vous déconnectez le cordon d'alimentation, tirez toujours fiche pas le câble.

#### Risque de court-circuit ou d'incendie !

- Avant de brancher le produit sur la prise secteur, vérifiez que la tension d'alimentation correspond à la valeur imprimée à l'arrière ou au bas du produit. Ne branchez jamais le produit sur la prise secteur si la tension est différente.

#### Risque de blessures et d'endommagement du Home Cinéma !

- Pour les produits à fixation murale, utilisez exclusivement le support de fixation murale fourni. Fixez le support mural sur un mur capable de supporter à la fois le poids du produit et celui du support. Koninklijke Philips Electronics N.V. ne peut en aucun cas être tenu responsable d'un montage mural incorrect ayant occasionné un accident, des blessures ou des dommages.
- Pour les enceintes comportant des pieds, utilisez exclusivement les pieds fournis. Fixez bien fermement les pieds sur les enceintes. Une fois fixés, placez les pieds sur des surfaces planes et régulières, capables de supporter à la fois le poids de l'enceinte et du pied.
- Ne placez jamais le produit ou tout autre objet sur les cordons d'alimentation ou sur un autre appareil électrique.
- Si le produit a été transporté à des températures inférieures à 5 °C, déballez-le et attendez que sa température remonte à celle de la pièce avant de le brancher sur la prise secteur.
- Rayonnement laser visible et invisible à l'ouverture. Ne vous exposez pas aux rayons.
- Ne touchez pas la lentille optique à l'intérieur du logement du disque.

#### Risque de surchauffe !

- N'installez jamais ce produit dans un espace confiné. Laissez toujours un espace d'au moins 10 cm autour du produit pour assurer une bonne ventilation. Assurez-vous que des rideaux ou d'autres objets n'obstruent pas les orifices de ventilation du produit.

#### Risque de contamination !

- Ne mélangez pas les piles (neuves et anciennes, au carbone et alcalines, etc.).
- Ôtez les piles si celles-ci sont usagées ou si vous savez que vous ne vous servirez pas de la télécommande pendant un certain temps.
- Les piles contiennent des substances chimiques : elles doivent être mises au rebut de manière adéquate.

## Entretien du produit

- N'insérez pas d'objets autres que des disques dans le logement.
- N'insérez pas de disque gondolé ou fissuré dans le logement.
- Lorsque vous n'utilisez pas le produit pendant une période prolongée, retirez les disques du logement.
- Utilisez uniquement un chiffon en microfibre pour nettoyer le produit.

## Mise au rebut de votre ancien produit et des piles



Votre produit a été conçu et fabriqué avec des matériaux et des composants de haute qualité pouvant être recyclés et réutilisés.



Le symbole de poubelle barrée sur un produit indique que ce dernier est conforme à la Directive européenne 2002/96/EC. Veuillez vous renseigner sur votre système de gestion des déchets d'équipements électriques et électroniques.

Veuillez respecter la réglementation locale et ne jetez pas vos anciens produits avec les ordures ménagères courantes.

La mise au rebut citoyenne de votre ancien produit permet de protéger l'environnement et la santé.

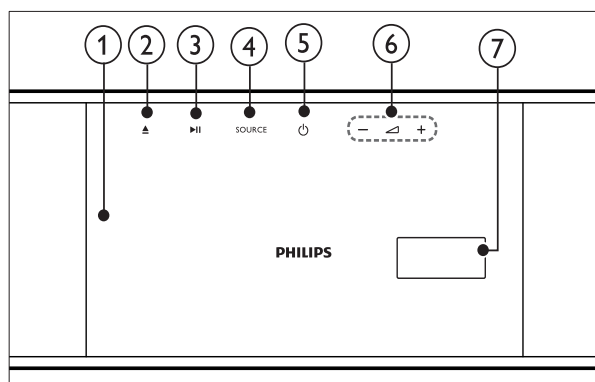


Votre produit contient des piles relevant de la Directive européenne 2006/66/EC qui ne doivent pas être mises au rebut avec les déchets ménagers. Informez-vous auprès des instances locales sur le système de collecte des piles car la mise au rebut citoyenne permet de protéger l'environnement et la santé.

## 3 Votre Home Cinéma

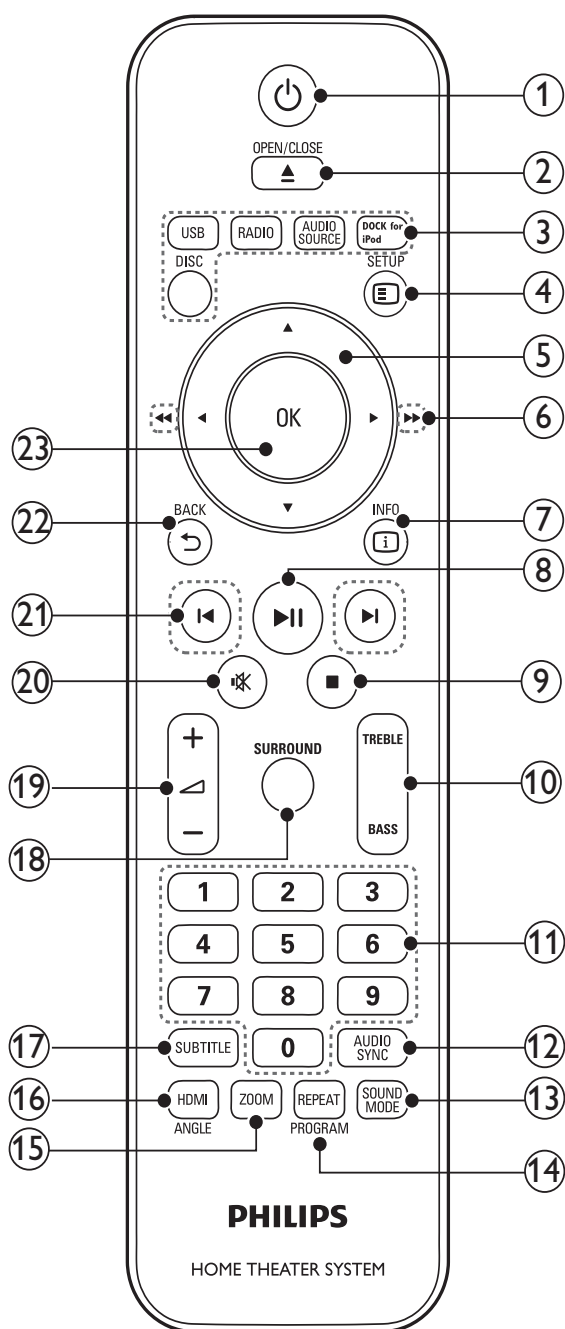
Félicitations pour votre achat et bienvenue chez Philips ! Pour profiter pleinement de l'assistance offerte par Philips, enregistrez votre Home Cinéma à l'adresse suivante : [www.philips.com/welcome](http://www.philips.com/welcome).

### Unité principale



- ① **Compartiment du disque**
- ② **▲ (Ouvrir/Fermer)**  
Permet d'ouvrir ou fermer le compartiment du disque.
- ③ **▶|| (Lecture/Pause)**  
Permet de démarrer, mettre en pause ou reprendre la lecture du disque.
- ④ **SOURCE**  
Permet de sélectionner une source audio/vidéo pour le Home Cinéma.
- ⑤ **⏻ (Marche)**  
Permet de mettre le Home Cinéma sous tension ou en veille.
- ⑥ **◀ +/- (Volume)**  
Permet d'augmenter ou diminuer le volume.
- ⑦ **Tableau d'affichage**

# Télécommande



## ① **⏻ (Marche)**

- Permet de mettre le Home Cinéma sous tension ou en veille.
- Lorsque la fonction EasyLink est activée, maintenez la touche enfoncée pendant au moins trois secondes pour mettre en veille tous les périphériques HDMI CEC connectés.

## ② **▲ OPEN/CLOSE**

Pour ouvrir ou fermer le compartiment du disque.

## ③ **Source audio**

- **DISC** : Permet de passer à la source du disque.
- **USB** : Permet de basculer vers le périphérique de stockage USB.
- **RADIO** : Permet de basculer sur la radio FM.
- **AUDIO SOURCE** : Permet de sélectionner une source d'entrée audio.
- **DOCK for iPod** : Permet de basculer sur la station d'accueil pour iPod/iPhone Philips.

## ④ **⌘ SETUP**

Pour accéder au menu des paramètres ou en sortir.

## ⑤ **▲▼◀▶ (Boutons de navigation)**

- Permettent de naviguer dans les menus.
- En mode vidéo, appuyez sur la gauche ou la droite pour avancer ou revenir rapidement en arrière.
- En mode radio, appuyez sur la gauche ou la droite pour rechercher une station de radio ; appuyez vers le haut ou le bas pour régler plus précisément une fréquence radio.

## ⑥ **◀◀ (Lecture rapide en arrière) ▶▶ (Lecture rapide en avant)**

Permettent d'effectuer une avance ou un retour rapide. Appuyez plusieurs fois sur ces touches pour changer de vitesse.

## ⑦ **ⓘ INFO**

Permet d'afficher les informations sur l'élément en cours de lecture.

## ⑧ **▶|| (Lecture/Pause)**

Pour démarrer, mettre en pause ou reprendre la lecture du disque.

## ⑨ **■ (Arrêter)**

- Pour arrêter la lecture du disque.
- En mode radio, pour effacer la station radio actuellement prédéfinie.

- ⑩ **TREBLE / BASS**  
Permet de modifier les aigus et les graves. À utiliser avec +/-.
- ⑪ **Boutons numériques**  
Permet de sélectionner un élément à lire.
- ⑫ **AUDIO SYNC**
- Pour sélectionner une langue audio ou une chaîne.
  - Appuyez et maintenez la touche enfoncée pour synchroniser l'audio et la vidéo. À utiliser avec +/-.
- ⑬ **SOUND MODE**  
Pour sélectionner un effet sonore prédéfini.
- ⑭ **REPEAT / PROGRAM**
- Permet de sélectionner un mode de répétition ou de lecture aléatoire.
  - En mode radio, permet de programmer des stations de radio.
- ⑮ **ZOOM**  
Permet de zoomer sur une scène vidéo ou une image.
- ⑯ **HDMI / ANGLE**
- Permet de sélectionner la résolution vidéo de la sortie HDMI du Home Cinéma.
  - Affiche les options pour différents angles de vue.
- ⑰ **SUBTITLE**  
Permet de sélectionner la langue de sous-titrage de la vidéo.
- ⑱ **SURROUND**  
Permet de sélectionner le son Surround Dolby Virtual Speaker.
- ⑲ **▲ +/-**  
Pour augmenter ou diminuer le volume.
- ⑳ **🔇 (Silence)**  
Permet de couper et de rétablir le son.
- ㉑ **⏮ / ⏭ (Précédent/Suivant)**  
Permettent de passer à la piste, au chapitre ou au fichier précédent ou suivant.
- ㉒ **⏪ BACK**  
Permet de revenir à l'écran de menu précédent.
- ㉓ **OK**  
Pour confirmer une saisie ou une sélection.

## 4 Connexion de votre Home Cinéma

Cette section vous aide à relier votre Home Cinéma à un téléviseur et à d'autres appareils. Les connexions de base du Home Cinéma avec ses accessoires sont fournies dans le Guide de mise en route. Pour obtenir un guide interactif complet, rendez-vous sur [www.connectivityguide.philips.com](http://www.connectivityguide.philips.com).

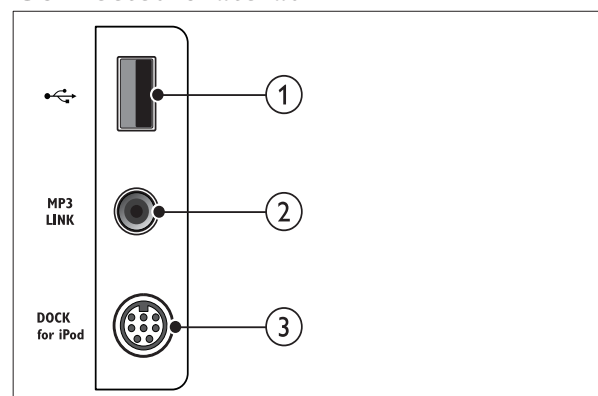


### Remarque

- Reportez-vous à la plaquette située au dos ou au bas du produit pour des informations d'identification et d'alimentation.
- Avant d'effectuer ou de modifier des connexions, assurez-vous que tous les appareils sont débranchés de la prise secteur.

## Connecteurs

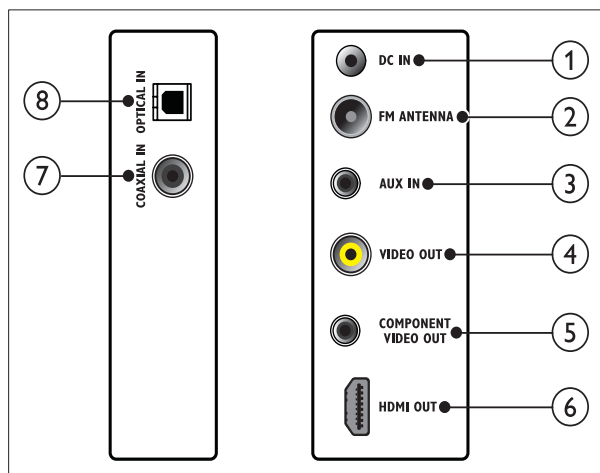
### Connecteurs latéraux



- ① **USB**  
Entrée audio, vidéo ou image d'un périphérique de stockage USB.
- ② **MP3 LINK**  
Entrée audio d'un lecteur MP3.
- ③ **DOCK for iPod**  
Permet la connexion à la station d'accueil pour iPod/iPhone Philips. (vendu séparément)



## Connecteurs arrière



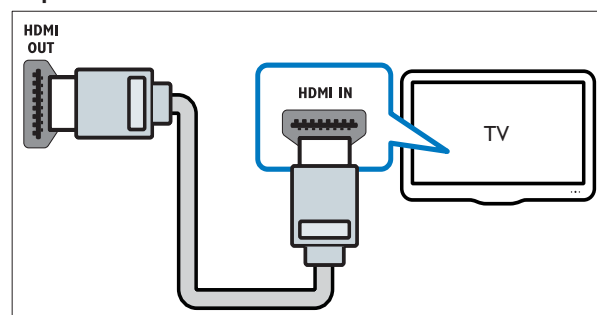
- ① **DC IN**  
Permet le raccordement à l'adaptateur CA/CC.
- ② **FM ANTENNA**  
Permet de connecter l'antenne FM pour la réception radio.
- ③ **AUX IN**  
Permet la connexion à la sortie audio analogique sur le téléviseur ou un périphérique analogique.
- ④ **VIDEO OUT**  
Permet la connexion à l'entrée vidéo composite sur le téléviseur.
- ⑤ **COMPONENT VIDEO OUT**  
Permet la connexion à l'entrée vidéo composantes du téléviseur.
- ⑥ **HDMI OUT**  
Permet la connexion à l'entrée HDMI sur le téléviseur.
- ⑦ **COAXIAL IN**  
Permet la connexion à la sortie audio coaxiale sur le téléviseur ou un périphérique analogique.
- ⑧ **OPTICAL IN**  
Permet la connexion à la sortie audio optique du téléviseur ou d'un appareil numérique.

## Connexion au téléviseur

Raccordez votre Home Cinéma directement à un téléviseur à l'aide d'un des connecteurs suivants (de la qualité la meilleure à la qualité standard) :

- ① HDMI
- ② Vidéo composantes
- ③ Vidéo composite
- ④ Péritel

### Option 1 : connexion HDMI au téléviseur



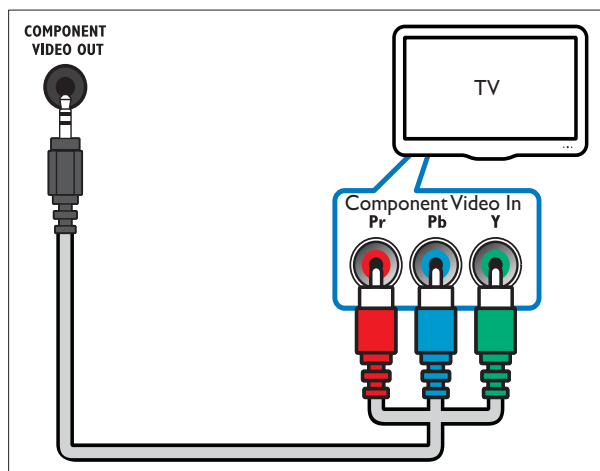
#### Remarque

- Si le téléviseur HDTV dispose d'un connecteur DVI, utilisez un adaptateur HDMI/DVI.
- Si le téléviseur prend en charge EasyLink HDMI CEC, contrôlez votre Home Cinéma et votre téléviseur avec une seule télécommande (voir 'Utilisation de la fonction Philips EasyLink' à la page 15).

## Option 2 : connexion au téléviseur via les prises YUV (vidéo composantes)

### Remarque

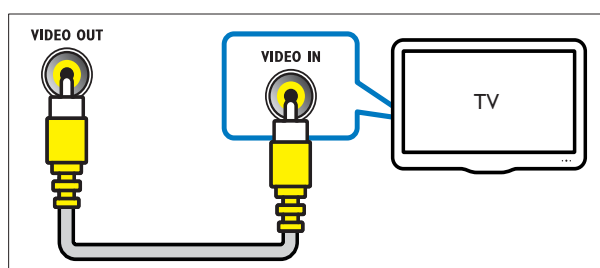
- Le câble ou le connecteur vidéo composantes peut comporter une étiquette **Y Cb Cr** ou **YUV**.



## Option 3 : connexion au téléviseur via la prise vidéo composite (CVBS)

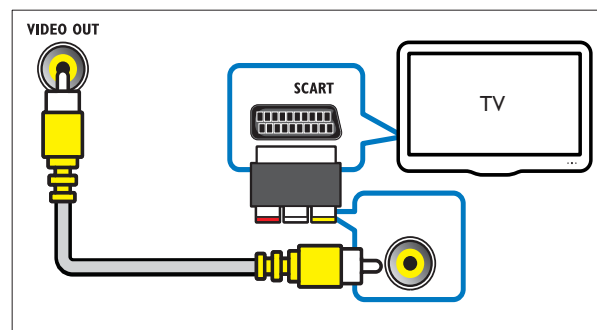
### Remarque

- Le câble ou le connecteur vidéo composite peut comporter une étiquette **AV IN**, **VIDEO IN**, **COMPOSITE** ou **BASEBAND**.



## Option 4 : connexion au téléviseur via la prise péritel

Utilisez l'adaptateur péritel fourni.



## Raccordement audio avec le téléviseur ou d'autres appareils

Utilisez votre Home Cinéma pour écouter le son du téléviseur ou d'autres appareils comme un décodeur. Choisissez parmi les connecteurs suivants.

### Conseil

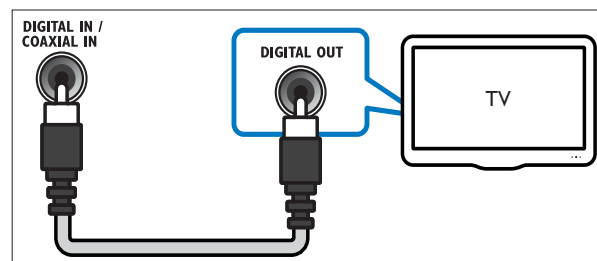
- Appuyez plusieurs fois sur **AUDIO SOURCE** pour sélectionner la sortie audio de votre connexion.

## Option 1 : branchement du son à l'aide d'un câble coaxial numérique

### Remarque

- Le câble ou le connecteur coaxial numérique peut s'appeler **COAXIAL DIGITAL OUT** ou **SPDIF OUT**.

(Câble non fourni)

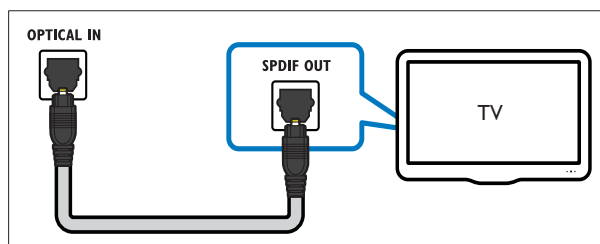


## Option 2 : branchement du son à l'aide d'un câble optique numérique

### Remarque

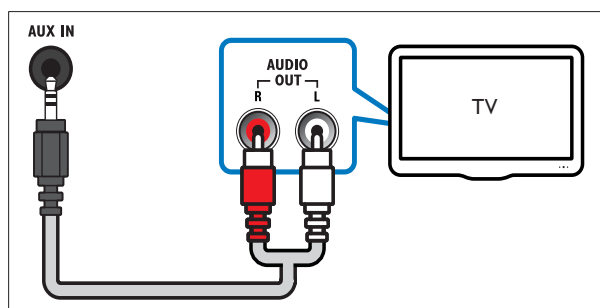
- Le câble ou le connecteur optique numérique peut comporter une étiquette **SPDIF OUT** ou **OPTICAL OUT**.

(Câble non fourni)



## Option 3 : branchement du son à l'aide de câbles audio analogiques

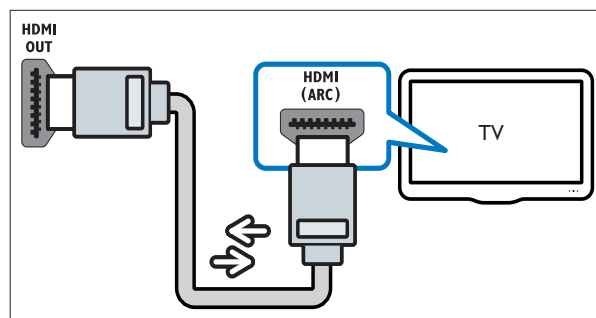
(Câble non fourni)



## Option 4: branchement du son à l'aide d'un câble HDMI

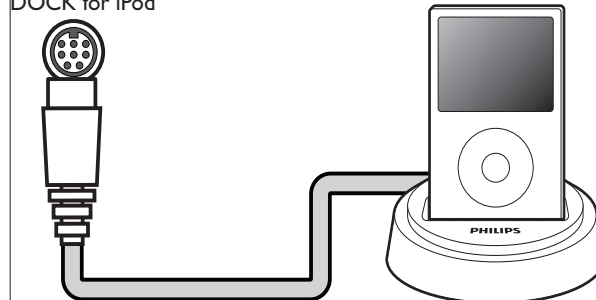
### Remarque

- La prise **HDMI** du téléviseur peut s'appeler **HDMI 1** ou **HDMI ARC**. Cette option fonctionne uniquement avec les appareils compatibles Audio Return Channel (ARC).



## Connexion d'une station d'accueil pour iPod/iPhone Philips

DOCK for iPod



### Remarque

- La station d'accueil pour iPod Philips est vendue séparément.
- Vous pouvez recharger votre iPod directement sur la station d'accueil lorsque le Home Cinéma est en mode iPod.

## 5 Utilisation de votre Home Cinéma

Cette section vous permet d'utiliser le Home Cinéma afin de lire du contenu multimédia depuis une large palette de sources.

### Avant de commencer

Veillez à :

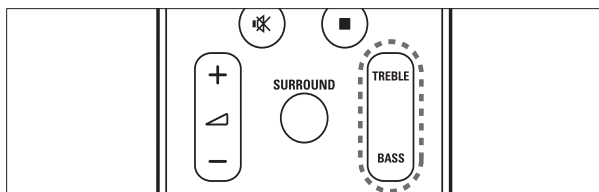
- réaliser les branchements nécessaires et à effectuer les réglages comme décrit dans le Guide de démarrage rapide.
- Régler le téléviseur sur la source correcte pour le Home Cinéma.

### Sélection du son

Cette section vous aidera à choisir le son idéal pour vos vidéos ou votre musique.

#### Réglage des aigus ou des graves

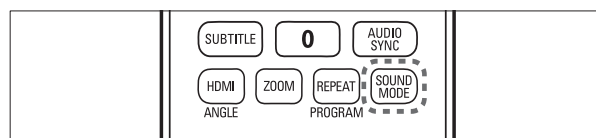
Modifiez les réglages des hautes fréquences (aigus) ou basses fréquences (graves) de votre Home Cinéma en fonction de vos vidéos et de votre musique.



- Appuyez sur la touche **TREBLE** ou **BASS**.
- Appuyez sur **+/-** dans les cinq secondes pour augmenter ou diminuer les aigus ou les graves.

### Choix du mode son

Sélectionnez les modes son prédéfinis en fonction de vos vidéos et de votre musique.

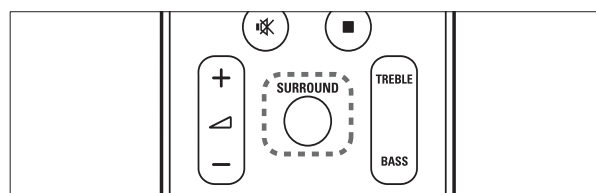


Appuyez plusieurs fois sur la touche **SOUND MODE** pour parcourir les modes son disponibles.

| Mode son                 | Description  |
|--------------------------|--|
| <b>ACTION / ROCK</b>     | Gammes basse et haute améliorées. Idéal pour regarder des films d'action et écouter de la musique rock ou pop.                             |
| <b>DRAMA / JAZZ</b>      | Gammes moyenne et haute claires. Idéal pour regarder des fictions et écouter du jazz.  |
| <b>CONCERT / CLASSIC</b> | Son neutre. Idéal pour regarder des concerts en live et écouter de la musique classique.   |
| <b>SPORTS</b>            | Gamme moyenne modérée et effets Surround modérés pour obtenir des voix claires et restituer l'atmosphère d'un événement sportif en direct. |
| <b>NIGHT</b>             | Mode son à contrôle dynamique adapté pour regarder des films le soir ou faire en sorte que la musique de fond soit discrète.               |

### Choix du mode Surround

La technologie DVS (Dolby Virtual Speaker) offre une acoustique 5.1 canaux exceptionnelle, et ce, à partir de deux enceintes.



Pendant la lecture, appuyez sur **SURROUND** pour activer ou désactiver l'effet de son Surround.

## Lecture d'un disque

Le Home Cinéma peut lire une large palette de disques, y compris du contenu vidéo, audio et mixte (par exemple, un CD-R comportant des images JPEG et de la musique MP3).

- 1 Insérez un disque dans le Home Cinéma.
- 2 Appuyez sur **DISC**.  
↳ La lecture du disque commence ou le menu principal du disque s'affiche.
- 3 Pour contrôler la lecture, appuyez sur les touches suivantes :

| Bouton                       | Action  |
|------------------------------|---|
| <b>Boutons de navigation</b> | Permettent de naviguer dans les menus.  |
| <b>OK</b>                    | Permet de confirmer une saisie ou une sélection.  |
| <b>▶  </b>                   | Permet de démarrer, mettre en pause ou reprendre la lecture.  |
| <b>■</b>                     | Permet d'arrêter la lecture.  |
| <b>◀ / ▶</b>                 | Permettent de passer à la piste, au chapitre ou au fichier précédent ou suivant.  |
| <b>◀◀ / ▶▶</b>               | Permettent d'effectuer une avance ou un retour rapide. Appuyez plusieurs fois sur ces touches pour changer de vitesse.<br>En mode pause, permet de reculer (DVD uniquement) ou d'avancer d'une image. |
| <b>ZOOM</b>                  | Permet de zoomer sur une scène vidéo ou une image.  |

## Utilisation des options vidéo

Accédez à de nombreuses fonctionnalités utiles pendant la lecture d'une vidéo.

Les options vidéo disponibles dépendent de la source vidéo.

| Touche            | Action   |
|-------------------|--|
| <b>▲ / ▼</b>      | Permettent d'effectuer une recherche lente vers l'arrière ou l'avant. Appuyez plusieurs fois sur ces touches pour changer de vitesse.<br>La recherche lente vers l'arrière est impossible pour les VCD/SVCD. |
| <b>AUDIO SYNC</b> | Permet de sélectionner une langue audio ou une chaîne.   |
| <b>SUBTITLE</b>   | Permet de sélectionner la langue de sous-titrage de la vidéo.  |
| <b>ⓘ INFO</b>     | Permet d'afficher les informations sur l'élément en cours de lecture.  |
| <b>REPEAT</b>     | Permet de répéter un chapitre ou un titre.   |
| <b>ANGLE</b>      | Permet d'afficher les options pour différents angles de vue.   |

## Utilisation des options d'affichage des images

Accédez à de nombreuses fonctionnalités utiles pendant la visualisation d'images.

| Touche        | Action   |
|---------------|--|
| <b>▲ / ▼</b>  | Permettent de faire pivoter l'image dans le sens des aiguilles d'une montre ou dans le sens inverse.                                 |
| <b>◀ / ▶</b>  | Permettent de sélectionner l'image précédente ou suivante.   |
| <b>REPEAT</b> | Permet de répéter un fichier du dossier ou l'ensemble du dossier.<br>Permet de lire les fichiers du dossier dans un ordre aléatoire. |
| <b>ⓘ INFO</b> | Permet d'afficher des albums photo sous forme de miniatures.   |

## Utilisation des options audio

Accédez à de nombreuses fonctionnalités utiles pendant la lecture de fichiers audio.

| Touche        | Action   |
|---------------|--|
| <b>REPEAT</b> | Permet de répéter une piste, le disque entier ou de lire les pistes en mode aléatoire. |

## Lecture à partir d'un périphérique de stockage USB

Le Home Cinéma est équipé d'un connecteur USB vous permettant d'afficher des images, d'écouter de la musique ou de regarder des films stockés sur un périphérique de stockage USB.

- 1 Connectez le périphérique de stockage USB au Home Cinéma.
- 2 Appuyez sur **USB**.  
↳ Un explorateur de contenu s'affiche.
- 3 Sélectionnez un fichier, puis appuyez sur **OK**.
- 4 Pour contrôler la lecture (voir 'Lecture d'un disque' à la page 12), appuyez sur les touches de lecture.



### Remarque

- Si le périphérique de stockage USB n'est pas compatible avec le connecteur, utilisez un câble d'extension USB.
- Le Home Cinéma ne prend pas en charge les appareils photo numériques nécessitant un logiciel pour afficher les photos.
- Le périphérique de stockage USB doit être un périphérique de stockage de masse compatible de format FAT ou DOS.

## Autres fonctionnalités de lecture pour les disques ou supports USB

De nombreuses fonctionnalités avancées sont disponibles pour la lecture de vidéos ou d'images à partir d'un disque ou d'un périphérique de stockage USB.

### Lecture d'un diaporama musical

Lancez la musique et affichez les images simultanément pour créer un diaporama musical. Les fichiers doivent être stockés sur un même disque ou périphérique de stockage USB.

- 1 Sélectionnez une piste musicale et appuyez sur **OK**.
- 2 Appuyez sur **BACK** et accédez au dossier d'images.

- 3 Sélectionnez une image, puis appuyez sur **OK** pour lancer le diaporama.
- 4 Appuyez sur **■** pour arrêter le diaporama.
- 5 Appuyez de nouveau sur **■** pour arrêter la musique.

### Synchronisation des signaux audio et vidéo

Si la lecture audio et la vidéo ne sont pas synchronisées, vous pouvez retarder la sortie audio pour qu'elle soit en phase avec la vidéo.

- 1 Maintenez la touche **AUDIO SYNC** enfoncée jusqu'à ce que le message de synchronisation audio apparaisse sur l'écran.
- 2 Pour synchroniser l'audio et la vidéo, appuyez sur **+/-** dans un délai de cinq secondes.

### Accès à un passage spécifique

Permet d'atteindre rapidement un passage de la vidéo en saisissant l'heure de la scène.

- 1 Pendant la lecture de la vidéo, appuyez sur **INFO**.
- 2 Appuyez sur les **Boutons de navigation** et sur **OK** pour sélectionner les options suivantes :
  - **[Durée ti]** : Heure du titre.
  - **[Durée ch]** : Heure du chapitre.
  - **[Tps disque]** : Heure du disque.
  - **[Tps plage]** : Heure de la piste.
- 3 Saisissez l'heure de la scène, puis appuyez sur **OK**.

### Lecture en boucle d'un passage précis

Sélectionnez des passages audio ou vidéo que vous souhaitez lire en boucle.

- 1 Pendant la lecture, appuyez sur **INFO**.
- 2 Sélectionnez **[Répéter] > [Répétition AB]** dans le menu.
- 3 Appuyez sur **OK** pour indiquer le début du passage à répéter.

4 Appuyez de nouveau sur **OK** pour indiquer la fin du passage à répéter.

↳ La lecture en boucle démarre.

- Pour annuler le mode de répétition en boucle, appuyez sur **INFO**, sélectionnez **[Répéter]** > **[Désactivé]**, puis appuyez sur **OK**.

#### Remarque

- La lecture en boucle n'est possible qu'au sein d'une même piste ou d'un même chapitre.

#### Remarque

- Le Home Cinéma peut mémoriser jusqu'à 40 stations.
- Appuyez sur **■** pour interrompre l'installation.
- Les radios numériques et AM ne sont pas prises en charge.
- Si aucun signal stéréo n'est détecté, ou si moins de cinq stations de radio sont trouvées, vous êtes invité à installer de nouveau les stations de radio.
- Pour une meilleure réception, éloignez l'antenne du téléviseur ou de toute autre source de rayonnement.

## Écoute de la radio

- 1 Assurez-vous que l'antenne FM est connectée.
- 2 Appuyez sur **RADIO**.  
↳ « **AUTO INSTALL...PRESS PLAY** » apparaît sur l'écran si vous n'avez pas réglé de stations de radio. Appuyez sur la touche **▶||**.
- 3 Pour contrôler la lecture, appuyez sur les touches suivantes :

| Touche         | Action   |
|----------------|--|
| <b>◀ / ▶</b>   | Permettent de choisir une présélection radio.  |
| <b>◀◀ / ▶▶</b> | Permettent de rechercher une station de radio.   |
| <b>▲▼</b>      | Permettent d'affiner le réglage d'une fréquence radio.   |
| <b>■</b>       | Maintenez cette touche enfoncée pour effacer la présélection radio.  |
| <b>PROGRAM</b> | Manuel : appuyez une fois pour accéder au mode de programmation. Appuyez sur <b>◀ / ▶</b> pour attribuer un numéro de présélection à la station de radio, puis appuyez de nouveau pour l'enregistrer.<br>Automatique : maintenez la touche enfoncée pendant trois secondes pour réinstaller les stations de radio. |

## Lecture audio sur le téléviseur ou d'autres appareils

Appuyez plusieurs fois sur **AUDIO SOURCE** pour sélectionner la sortie audio de l'appareil connecté (voir 'Raccordement audio avec le téléviseur ou d'autres appareils' à la page 9).

## Lecture à partir d'un lecteur MP3

Connectez votre lecteur MP3 ou tout autre périphérique audio externe pour lire vos fichiers audio.

- 1 Connectez le lecteur MP3 au Home Cinéma.
- 2 Appuyez plusieurs fois sur **AUDIO SOURCE** jusqu'à ce que « **MP3 LINK** » apparaisse sur l'écran.
- 3 Appuyez sur les boutons du lecteur MP3 pour sélectionner et lire les fichiers audio.

## Lecture à partir d'un iPod ou d'un iPhone

Avec une station d'accueil pour iPod/iPhone Philips connectée et installée, vous pouvez utiliser votre Home Cinéma pour écouter de la musique, ou visionner des films et des photos à partir d'un iPod ou d'un iPhone.



### Remarque

- La station d'accueil pour iPod/iPhone Philips est vendue séparément.
- Vous pouvez recharger votre iPod/iPhone directement sur la station d'accueil lorsque le Home Cinéma est en mode iPod.

- 1 Connectez la station d'accueil pour iPod/iPhone Philips au système Home Cinéma.
- 2 Allumez l'iPod ou l'iPhone et placez-le sur la station d'accueil.
- 3 Pour afficher une vidéo :
  - Reliez la station d'accueil pour iPod/iPhone Philips au téléviseur à l'aide d'un câble vidéo.
  - Si vous utilisez un iPod, vérifiez que le réglage TV ON du lecteur est activé.
  - Si vous utilisez un iPhone, choisissez l'option TV Out du lecteur.
  - Pour afficher des photos/un diaporama, appuyez sur les touches **PLAY** ou **DIAPORAMA** de l'iPod/iPhone.
- 4 Appuyez sur la touche **DOCK for iPod** de la télécommande.
  - ↳ Le Home Cinéma teste la compatibilité du lecteur. La durée de l'opération dépend du modèle utilisé.
- 5 Utilisez les commandes de votre lecteur pour sélectionner et lire son contenu.

## Utilisation de la fonction Philips EasyLink

Le Home Cinéma prend en charge la fonction Philips EasyLink utilisant le protocole HDMI CEC (Consumer Electronics Control). Une unique télécommande suffit à contrôler les appareils compatibles EasyLink raccordés via les prises HDMI.



### Remarque

- Philips ne garantit pas une interopérabilité à 100 % avec la totalité des appareils compatibles HDMI CEC.

- 1 Activez les fonctions HDMI CEC du téléviseur et des autres appareils connectés. Consultez le manuel d'utilisation du téléviseur ou des autres périphériques pour obtenir plus de détails.
- 2 Appuyez sur **SETUP**.
- 3 Sélectionnez **[Réglages généraux]**, puis appuyez sur **OK**.
- 4 Sélectionnez **[Config. EasyLink]**, puis appuyez sur **OK**.
- 5 Sélectionnez et réglez les paramètres suivants :
  - **[EasyLink]** : Permet d'activer ou de désactiver EasyLink.
  - **[Lecture une touche]** : Permet d'activer ou désactiver la lecture sur simple pression d'une touche.Si cette fonction est activée, vous pouvez utiliser la télécommande pour démarrer la lecture du disque sur le Home Cinéma et le téléviseur bascule automatiquement vers le canal adéquat.



- **[Veille une touche]** : Permet d'activer ou de désactiver le mode veille sur simple pression d'une touche.  
Si cette fonction est activée, le Home Cinéma peut être mis en veille par une télécommande à partir du téléviseur ou d'autres périphériques HDMI CEC connectés.
- **[Ctrl Système Audio]** : Permet d'activer ou de désactiver le contrôle du système audio.  
Si cette fonction est activée, suivez les instructions sur le téléviseur pour mapper correctement les périphériques connectés aux connecteurs audio du Home Cinéma. Le Home Cinéma bascule automatiquement vers la source audio du périphérique connecté.
- **[Topo entrée audio]** : Permet de mettre à jour le mappage des entrées audio si de nouveaux périphériques sont connectés.

**6** Appuyez sur **OK** pour confirmer votre choix.

#### Remarque

- Les périphériques connectés doivent être connectés via HDMI et mis sous tension.


## 6 Modification des paramètres





Cette section vous aide à modifier les paramètres de votre Home Cinéma.



### Attention

- La plupart des paramètres sont déjà configurés de manière optimale pour le Home Cinéma. Sauf si vous avez une raison spécifique de modifier un paramètre, il est préférable de conserver les valeurs par défaut.

## Accès au menu Configuration

- 1 Appuyez sur  **SETUP**.  
↳ Le menu suivant s'affiche :


| Symbole   | Description            |
|---|------------------------|
|  | [Réglages généraux]    |
|  | [Régl audio]           |
|  | [Régl vidéo]           |
|  | [Réglages préférences] |

- 2 Sélectionnez un menu de configuration, puis appuyez sur **OK**.  
Pour obtenir des informations sur la modification des paramètres de votre Home Cinéma, reportez-vous aux sections suivantes.
- 3 Appuyez sur  **BACK** pour revenir au menu précédent, ou appuyez sur  **SETUP** pour quitter.

#### Remarque

- Un paramètre grisé ne peut pas être modifié.

## Modification des paramètres généraux


- 1 Appuyez sur  **SETUP**.
- 2 Sélectionnez **[Réglages généraux]**, puis appuyez sur **OK**.
- 3 Sélectionnez et réglez les paramètres suivants :
  - **[Config. EasyLink]** : Permet de configurer EasyLink afin de pouvoir contrôler facilement tous les périphériques conformes au protocole HDMI CEC à l'aide d'une télécommande (voir 'Utilisation de la fonction Philips EasyLink' à la page 15) unique.
  - **[Verr disque]** : Permet de limiter la lecture du disque. Un mot de passe (code PIN) est requis pour déverrouiller le disque avant la lecture.
  - **[Lum affichage]** : Permet de modifier la luminosité de l'écran.
  - **[Langue OSD]** : Permet de sélectionner la langue d'affichage des menus à l'écran.
  - **[Économ écran]** : Permet d'activer ou de désactiver le mode économiseur d'écran. Si cette fonction est activée, l'écran se désactive après 10 minutes d'inactivité (en mode pause ou arrêt, par exemple).
  - **[Veille progr.]** : Permet de définir un arrêt programmé pour que le Home Cinéma passe en mode veille après une période spécifique.
  - **[Code DivX® VOD]** : Permet d'afficher le code d'enregistrement DivX VOD de votre Home Cinéma.
- 4 Appuyez sur **OK** pour confirmer votre choix.




### Remarque

- Avant d'acheter des vidéos au format DivX et de les lire sur le Home Cinéma, enregistrez votre système sur [www.divx.com](http://www.divx.com) en utilisant le code DivX VOD.

## Modification des paramètres audio

- 1 Appuyez sur  **SETUP**.
- 2 Sélectionnez **[Régl audio]**, puis appuyez sur **OK**.
- 3 Sélectionnez et réglez le paramètre suivant : **[HDMI Audio]** : Permet d'activer ou de désactiver la sortie audio HDMI du téléviseur. Pour les paramètres HDMI, le téléviseur doit être connecté via HDMI.
- 4 Appuyez sur **OK** pour confirmer votre choix.

## Modification des paramètres vidéo

- 1 Appuyez sur  **SETUP**.
- 2 Sélectionnez **[Régl vidéo]**, puis appuyez sur **OK**.
- 3 Sélectionnez et réglez les paramètres suivants :
  - **[Système TV]** : Permet de sélectionner un système TV compatible avec le téléviseur.
  - **[Affichage TV]** : Permet de sélectionner un format d'affichage des photos adapté à l'écran du téléviseur.
  - **[param coul]** : Permet de sélectionner un réglage de couleurs prédéfini.
  - **[Config. HDMI]** : Permet de sélectionner la résolution vidéo HDMI et le format d'affichage écran large pour le téléviseur. L'option d'affichage écran large n'est disponible que pour le paramètre d'affichage 16:9 écran large du téléviseur.
  - **[Progressif]** : Permet d'activer ou de désactiver le mode de balayage progressif.

- 4 Appuyez sur **OK** pour confirmer votre choix.

#### Remarque

- Le réglage optimal du téléviseur est sélectionné automatiquement. Si vous avez besoin de modifier le réglage, assurez-vous que le téléviseur prend en charge le nouveau réglage.
- Certains paramètres vidéo dépendent de la source vidéo. Vérifiez que le disque et le téléviseur prennent en charge le paramètre ou la fonction.
- Pour les paramètres HDMI, le téléviseur doit être connecté via HDMI.
- Pour effectuer les paramétrages relatifs au balayage progressif, le téléviseur doit être connecté via les prises vidéo composantes.

## Modification des paramètres de préférence

- 1 Appuyez sur **SETUP**.
- 2 Sélectionnez **[Réglages préférences]**, puis appuyez sur **OK**.
- 3 Sélectionnez et réglez les paramètres suivants :
  - **[Audio]** : Permet de sélectionner la langue audio de la vidéo.
  - **[S-Titres]** : Permet de sélectionner la langue de sous-titrage de la vidéo.
  - **[Menu Disque]** : Permet de sélectionner la langue de menu du disque vidéo.
  - **[Parental]** : Permet de limiter l'accès aux disques enregistrés avec des classifications. Pour lire tous les disques sans tenir compte de leur classification, sélectionnez le niveau 8.
  - **[PBC]** : Permet d'afficher ou d'ignorer le menu du contenu pour les disques VCD et SVCD.
  - **[Affichage MP3/JPEG]** : Permet d'afficher les dossiers MP3/JPEG ou tous les fichiers.

- **[Mot de passe]** : Permet de définir ou de modifier un code PIN pour lire un disque à accès restreint. Si vous n'avez pas de code PIN ou si vous l'avez oublié, saisissez **0000**.
- **[Ss-titre DivX]** : Permet de sélectionner un jeu de caractères compatible avec le sous-titrage DivX.
- **[Info version]** : Permet d'afficher la version logicielle de votre Home Cinéma.
- **[Par Défaut]** : Permet de restaurer les paramètres par défaut de votre Home Cinéma.

- 4 Appuyez sur **OK** pour confirmer votre choix.


#### Remarque

- Si vous sélectionnez une langue qui n'est pas disponible sur un disque, le Home Cinéma utilise la langue par défaut du disque.
- Vous ne pouvez pas rétablir les paramètres par défaut de verrouillage du disque, de mot de passe (code PIN) et de contrôle parental.

## 7 Mise à jour du logiciel

Pour vérifier la présence de nouvelles mises à jour, comparez la version actuelle du logiciel installé sur votre Home Cinéma avec la dernière version disponible sur le site Web Philips.

### Vérification de la version du logiciel

- 1 Appuyez sur  **SETUP**.
- 2 Sélectionnez **[Réglages préférences] > [Info version]**, puis appuyez sur **OK**.  
↳ La version du logiciel s'affiche.

### Mise à jour du logiciel depuis un CD-R ou un périphérique USB

- 1 Visitez [www.philips.com/support](http://www.philips.com/support) pour rechercher la dernière version du logiciel.
  - Recherchez votre modèle et cliquez sur « Logiciels et pilotes ».
- 2 Téléchargez le logiciel sur un CD-R ou un périphérique de stockage USB.
- 3 Insérez le CD-R ou connectez le périphérique de stockage USB au Home Cinéma.
- 4 Suivez les instructions affichées sur le téléviseur pour confirmer la mise à jour.  
↳ Une fois la procédure terminée, le Home Cinéma s'éteint et se rallume automatiquement.
  - Dans le cas contraire, débranchez le cordon d'alimentation quelques secondes, puis rebranchez-le.



#### Attention

- Ne mettez pas le produit hors tension et ne retirez pas le CD-R ou le périphérique de stockage USB pendant la mise à jour du logiciel, car cela pourrait endommager le Home Cinéma.

## 8 Caractéristiques du produit



#### Remarque

- Les caractéristiques techniques et la conception sont sujettes à modification sans avis préalable.

#### Code de zone

Pour connaître les zones prises en charge par ce Home Cinéma, consultez la plaque signalétique à l'arrière du produit ou dessous.

| Pays                          | DVD   |
|-------------------------------|---|
| Europe, Royaume-Uni           |       |
| Asie-Pacifique, Taiwan, Corée |       |
| Amérique latine               |   |
| Australie, Nouvelle-Zélande   |   |
| Russie, Inde                  |   |
| Chine                         |   |

#### Support de lecture

DVD-Video, DVD+R/+RW, DVD-R/-RW, DVD+R DL, CD-R/CD-RW, CD audio, VCD/SVCD, Picture CD, CD MP3, CD WMA, CD DivX, périphérique de stockage USB

#### Format de fichier

- Audio : .mp3, .wma
- Vidéo : .avi, .divx, .wmv
- Image : .jpg

### Amplificateur

- Puissance de sortie totale : 400 W RMS
- Réponse en fréquence : 20 Hz ~ 20 kHz /  $\pm 3$  dB
- Rapport signal/bruit : > 65 dB (CCIR)/ (pondéré A)
- Sensibilité de l'entrée :
  - AUX : 2 V
  - MP3 LINK : 1 V

### Vidéo

- Système TV : PAL/NTSC
- Sortie vidéo composantes : 480i/576i, 480p/576p, 720p, 1080i
- Sortie HDMI : 480p, 576p, 720p, 1080i, 1080p

### Audio

- Sortie audio numérique S/PDIF :
  - Coaxiale : IEC 60958-3
  - Optique : TOSLINK
- Fréquence d'échantillonnage :
  - MP3 : 32 kHz, 44,1 kHz, 48 kHz
  - WMA : 44,1 kHz, 48 kHz
- Débit binaire constant :
  - MP3 : 112 Kbits/s - 320 Kbits/s
  - WMA : 48 Kbits/s - 192 Kbits/s

### Radio

- Gamme de fréquences : FM 87,5 - 108 MHz (50 kHz)
- Rapport signal/bruit : FM 50 dB
- Réponse en fréquence : FM 180 Hz - 10 kHz /  $\pm 6$  dB

### USB

- Compatibilité : USB ultrarapide (2.0)
- Classe prise en charge : UMS (périphérique de stockage de masse USB)
- Système de fichiers : FAT12, FAT16, FAT32
- Mémoire maximale prise en charge : < 160 Go

### Unité principale

- Alimentation (DC IN) : 100-240 V, 50-60 Hz
- Consommation : 35 W
- Consommation en veille : < 1 W
- Impédance : 8 ohms (haut-parleur de graves), 8 ohms (tweeter)
- Enceintes : haut-parleur de graves 76 mm, tweeter 38 mm
- Réponse en fréquence : 150 Hz ~ 20 kHz
- Dimensions (l x H x P) : 790,6 x 145 x 57,4 (mm)
- Poids : 2,23 kg

### Caisson de basses

- Alimentation : 220 - 240 V, ~50 Hz
- Consommation électrique : 45 W
- Consommation en veille : < 1 W
- Système : système Bass Reflex
- Impédance : 8 ohms
- Enceinte : haut-parleur de graves 152 mm
- Réponse en fréquence : 35 Hz ~ 200 Hz
- Dimensions (l x H x P) : 182 x 365 x 306 (mm)
- Poids : 6 kg

### Montage mural

- Dimensions (l x H x P) : 440 x 60 x 23 (mm)
- Poids : 0,54 kg

### Caractéristiques des lasers

- Type : laser semi-conducteur GaAlAs (CD)
- Longueur d'onde : 645 - 665 nm (DVD), 770 - 800 nm (CD)
- Puissance de sortie : 6 mW (DVD), 7 mW (VCD/CD)
- Divergence de faisceau : 60 degrés

## 9 Dépannage



### Avertissement

- Risque de choc électrique. Ne retirez jamais le boîtier du produit.

Pour que votre garantie reste valide, n'essayez jamais de réparer le produit vous-même.

En cas de problème lors de l'utilisation du produit, vérifiez les points suivants avant de faire appel au service d'assistance. Si le problème persiste, enregistrez votre produit et accédez à l'assistance sur [www.philips.com/welcome](http://www.philips.com/welcome).

Si vous contactez Philips, vous devrez fournir les numéros de modèle et de série du produit. Les numéros de série et de modèle sont indiqués à l'arrière du produit ou dessous. Notez ces numéros ici :

N° de modèle \_\_\_\_\_

N° de série \_\_\_\_\_

### Unité principale

**Les boutons du Home Cinéma ne fonctionnent pas.**

- Débranchez le Home Cinéma de la prise secteur pendant quelques minutes, puis rebranchez-le.

### Image

**Absence d'image.**

- Assurez-vous que le téléviseur est réglé sur la source appropriée pour le Home Cinéma.

**Pas d'image en connexion HDMI.**

- Vérifiez l'état du câble HDMI. Remplacez le câble HDMI.
- Si cela arrive lors de la modification de la résolution vidéo HDMI, appuyez plusieurs fois sur **HDMI** jusqu'à ce que l'image apparaisse.

### Son

**Aucun son en provenance du caisson de basses**

- 1 En mode veille, maintenez la touche ■ (**Arrêter**) de la télécommande enfoncée jusqu'à ce que **[PAIRING]** clignote sur l'unité principale.
- 2 Maintenez le bouton **PAIR** enfoncé sur le caisson de basses jusqu'à ce que les voyants bleu et vert du caisson clignotent successivement.
- 3 Si la connexion sans fil est établie, **[PAIR OK]** s'affiche et le voyant vert s'allume sur le caisson de basses.
  - Si la connexion sans fil échoue, **[PAIR FAIL]** s'affiche et les voyants bleu et vert restent allumés en permanence sur le caisson de basses. Vérifiez qu'il n'existe pas d'interférence avec un appareil électronique situé à proximité. Éliminez l'objet du conflit ou de la forte interférence et répétez la procédure ci-dessus.

**Absence de son.**

- Vérifiez que les câbles audio sont branchés et sélectionnez la source d'entrée appropriée de l'appareil que vous voulez utiliser (par exemple, **AUDIO SOURCE** ou **USB**).

**Pas de son en connexion HDMI.**

- Vous n'entendez peut-être pas de son si le périphérique connecté n'est pas conforme à HDCP (High-bandwidth Digital Content Protection) ou uniquement compatible avec DVI. Optez pour une connexion audio numérique ou analogique.
- Assurez-vous que l'option **[HDMI Audio]** est activée.

**Émissions TV sans son.**

- Reliez l'entrée audio du Home Cinéma à la sortie audio du téléviseur à l'aide d'un câble audio, puis appuyez plusieurs fois sur **AUDIO SOURCE** pour sélectionner la source audio correcte.

**Son déformé ou écho.**

- Assurez-vous que le volume sonore du téléviseur est coupé ou au minimum si le son est diffusé par le Home Cinéma.

**Les signaux audio et vidéo ne sont pas synchronisés.**

- 1) Pendant la lecture, maintenez la touche **AUDIO SYNC** enfoncée. 2) Appuyez sur **+/-** dans les cinq secondes.

---

## Lecture

### Impossible de lire un disque.

- Nettoyez le disque.
- Assurez-vous que le Home Cinéma prend en charge ce disque (voir 'Caractéristiques du produit' à la page 19).
- Assurez-vous que le Home Cinéma prend en charge le code de zone du disque.
- Dans le cas de DVD±RW ou de DVD±R, assurez-vous que le disque est finalisé.

### Impossible de lire des fichiers vidéo DivX.

- Assurez-vous que le fichier DivX est codé en mode « Home Theater » au format DivX.
- Vérifiez que le fichier vidéo DivX est complet.

### Les sous-titres DivX ne s'affichent pas correctement.

- Vérifiez que le nom du fichier de sous-titres est identique au nom de fichier du film.
- Sélectionnez un jeu de caractères correct :  
1) Appuyez sur **SETUP**. 2) Sélectionnez **[Réglages préférences]**. 3) Sélectionnez **[Ss-titre DivX]**. 4) Sélectionnez un jeu de caractères pris en charge. 5) Appuyez sur **OK**.

### Il est impossible de lire le contenu d'un périphérique de stockage USB.

- Vérifiez que le format du périphérique de stockage USB est compatible avec le Home Cinéma (voir 'Caractéristiques du produit' à la page 19).
- Assurez-vous que le périphérique de stockage USB est formaté selon un système de fichiers pris en charge par le Home Cinéma (NTFS n'est pas pris en charge).

### Le symbole « sens interdit » ou « x » s'affiche à l'écran du téléviseur.

- Cette opération est impossible.

### La fonction EasyLink est inopérante.

- Vérifiez que le Home Cinéma est raccordé à un téléviseur EasyLink de marque Philips et que la fonction EasyLink est activée.

### Je ne souhaite pas que mon Home Cinéma s'allume en même temps que mon téléviseur.

- Il s'agit d'un comportement normal pour Philips EasyLink (HDMI-CEC). Pour que le Home Cinéma fonctionne indépendamment, désactivez la fonction EasyLink.

---

# 10 Index

---

## A

|                               |    |
|-------------------------------|----|
| amplificateur                 | 19 |
| audio                         |    |
| connexion                     | 9  |
| langue                        | 18 |
| synchronisation avec la vidéo | 13 |

---

## C

|                             |       |
|-----------------------------|-------|
| caractéristiques du produit | 19    |
| code de zone                | 19    |
| connecteurs                 | 7     |
| connexion                   |       |
| autres appareils            | 9     |
| guide                       | 7     |
| son du téléviseur           | 9, 14 |
| téléviseur                  | 8     |
| contrôle audio système      | 15    |

---

## D

|                                |    |
|--------------------------------|----|
| dépannage                      | 21 |
| diaporama                      |    |
| lecture de diaporamas musicaux | 13 |
| disque                         |    |
| disques pris en charge         | 19 |
| lecture                        | 12 |
| DivX                           |    |
| code d'enregistrement          | 17 |
| sous-titre                     | 18 |

---

## E

|                      |    |
|----------------------|----|
| EasyLink             |    |
| paramètres           | 15 |
| entretien            | 5  |
| entretien du produit | 5  |

---

## F

|                          |    |
|--------------------------|----|
| faire pivoter les images | 12 |
| formats de fichier       | 19 |

---

## H

|                          |    |
|--------------------------|----|
| HDMI CEC (voir Easylink) | 15 |
|--------------------------|----|

---

|                       |        |
|-----------------------|--------|
| <b>I</b>              |        |
| <b>image</b>          |        |
| aperçu des miniatures | 12     |
| dépannage             | 21     |
| diaporama             | 13, 12 |
| options               | 12     |
| <b>iPod</b>           |        |
| connexion             | 10     |
| lecture               | 15     |

---

|  |    |
|--|----|
| <b>L</b>                                   |    |
| <b>langue</b>                              |    |
| affichage des menus                        | 17 |
| audio                                      | 18 |
| menu du disque                             | 18 |
| sous-titre                                 | 18 |
| <b>lecture</b>                             |    |
| dépannage                                  | 22 |
| disque                                     | 12 |
| lecteur MP3                                | 14 |
| options                                    | 12 |
| périphérique de stockage USB               | 13 |
| radio                                      | 14 |
| <b>lecture à l'aide d'une seule touche</b> | 15 |
| <b>logiciel</b>                            |    |
| mise à jour                                | 19 |
| version                                    | 19 |

---

|  |    |
|--|----|
| <b>M</b>                                   |    |
| mappage des entrées audio                  | 15 |
| mise au rebut de votre produit             | 5  |
| mise en veille à l'aide d'une seule touche | 15 |
| mot de passe                               | 18 |
| <b>MP3</b>                                 |    |
| lecture                                    | 14 |

---

|                |    |
|----------------|----|
| <b>N</b>       |    |
| nous contacter | 21 |

---

|                            |    |
|----------------------------|----|
| <b>P</b>                   |    |
| paramètres de modification | 16 |
| <b>présentation</b>        |    |
| connecteurs                | 7  |
| télécommande               | 6  |
| unité principale           | 5  |

---

|                                     |        |
|-------------------------------------|--------|
| <b>R</b>                            |        |
| <b>radio</b>                        |        |
| lecture                             | 14     |
| programme                           | 14     |
| réglage                             | 14     |
| <b>recherche par heure</b>          | 13     |
| <b>recyclage</b>                    | 5      |
| <b>réglages</b>                     |        |
| contrôle parental                   | 18     |
| informations générales              | 17     |
| préférences                         | 18     |
| restaurer les paramètres par défaut | 18     |
| <b>répétition</b>                   | 12, 13 |

---

|                 |    |
|-----------------|----|
| <b>S</b>        |    |
| <b>sécurité</b> | 4  |
| <b>son</b>      |    |
| aigus et graves | 11 |
| dépannage       | 21 |
| mode            | 11 |

---

|                     |       |
|---------------------|-------|
| <b>T</b>            |       |
| <b>télécommande</b> | 6     |
| <b>TÉLÉVISEUR</b>   |       |
| connexion           | 8     |
| son du téléviseur   | 9, 14 |

---

|                         |    |
|-------------------------|----|
| <b>U</b>                |    |
| <b>USB</b>              |    |
| lecture                 | 13 |
| mise à jour du logiciel | 19 |

---

|                                 |    |
|---------------------------------|----|
| <b>V</b>                        |    |
| <b>vidéo</b>                    |    |
| synchronisation avec le son     | 13 |
| <b>vidéo à la demande (VOD)</b> | 17 |