

BRAUN

Silk·épil® Xelle

5180





English	6
Français	14
Español	21

Thank you for purchasing a Braun product. Our products are designed to meet the highest standards of quality, functionality and design. We hope you are completely satisfied with your new Silk-épil.

If you have any questions, please call:

US residents 1-800-BRAUN-11

1-800-272-8611

Canadian residents 1-800-387-6657

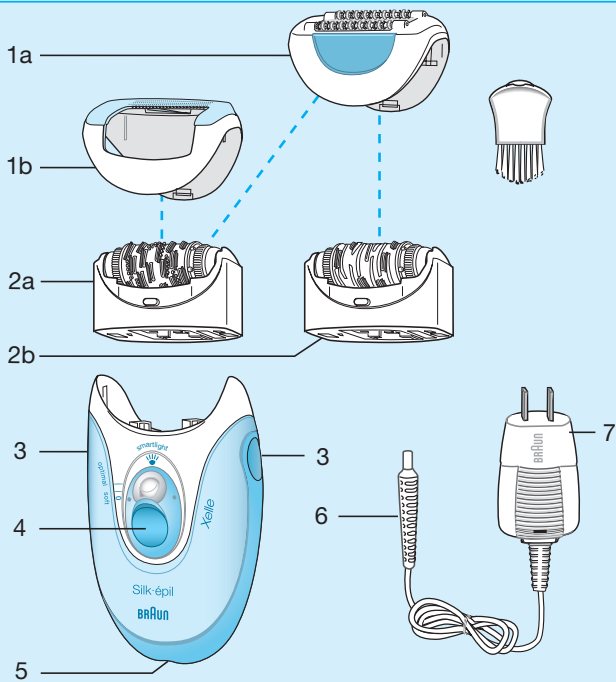
Merci d'avoir fait l'achat d'un produit Braun. Nos produits sont conçus pour satisfaire aux plus hautes exigences en matière de qualité, fonctionnalité et design. Nous espérons que vous serez pleinement satisfaite de votre nouveau Silk-épil.

Si vous avez des questions, veuillez appeler Braun Canada : 1-800-387-6657

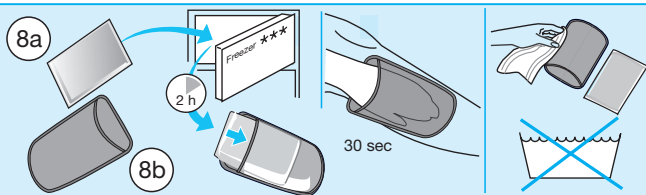
Gracias por haber comprado un producto Braun. Nuestros productos son elaborados para satisfacer los más altos estándares de calidad, funcionalidad y diseño. Esperamos que Ud. quede completamente satisfecha con su nueva Silk-épil.

Si Ud. tiene alguna duda, por favor llame en: Mexico al 01-800-508-5800 (toll free)

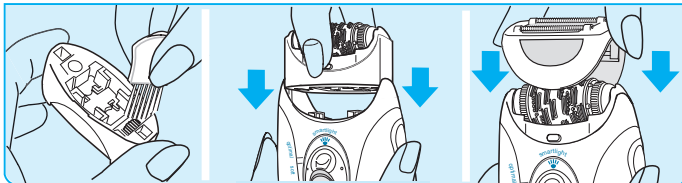
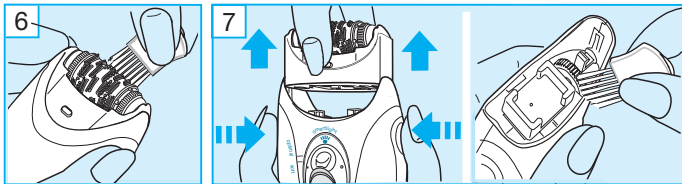
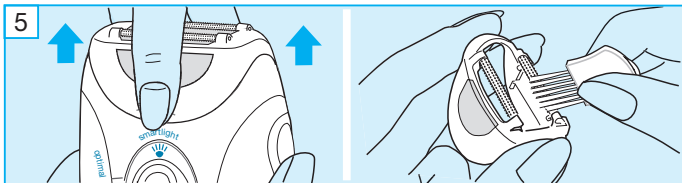
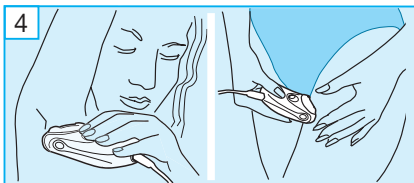
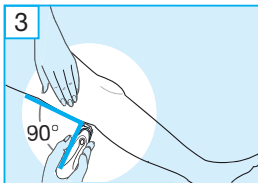
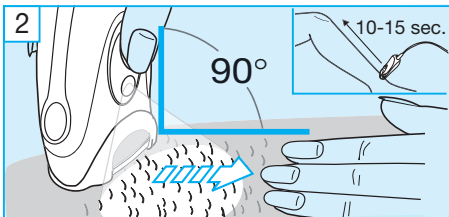
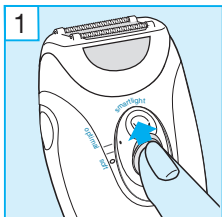
A



B



C



IMPORTANT SAFETY INSTRUCTIONS

When using an electrical appliance, basic precautions should always be followed, including the following:

Read all instructions before using your Silk-épil Xelle hair remover.

DANGER

To reduce the risk of electric shock:

1. Do not reach for an appliance that has fallen into water. Unplug immediately.
2. Do not use while bathing or in a shower.
3. Do not place or store appliance where it can fall or be pulled into a tub or sink. Do not place in or drop into water or other liquid.
4. Always unplug this appliance from the electrical outlet immediately after using.
5. Unplug this appliance before cleaning.
6. This appliance is provided with a special cord set with integrated Safety Extra Low Voltage power supply. Do not exchange or manipulate any part of it.

FOR HOUSEHOLD USE
SAVE THESE INSTRUCTIONS

WARNING

To reduce the risk of burns, fire, electric shock, or injury to persons:

1. An appliance should never be left unattended when plugged-in.
2. Close supervision is necessary when this appliance is used by, on, or near children or invalids.
3. Use this appliance only for its intended use as described in the manual. Do not use attachments not recommended by the manufacturer.
4. Never operate this appliance if it has a damaged cord or plug, if it is not working properly, if it has been dropped or damaged, or dropped into water. Return the appliance to a service center for examination and repair.
5. Keep the cord away from heated surfaces.
6. Never drop or insert any object into any opening.
7. Do not use outdoors or operate where aerosol (spray) products are being used or where oxygen is being administered.
8. Always attach plug to appliance first, then to outlet. To disconnect, turn switch to «off», then remove plug from outlet.
9. Use only the special cord set provided with your Silk-épil Xelle.

In the following we would like to familiarise you with the appliance and provide some useful information about epilation. Please read the use instructions carefully and thoroughly before using the appliance.

Braun Silk-épil Xelle Easy Start has been designed to make the removal of unwanted hair as efficient, gentle and easy as possible. Its proven epilation system removes hair at the root, leaving your skin smooth for weeks. As the hair that regrows is fine and soft, there will be no more stubble.

The epilation head (2a) features 40 tweezers that are uniquely arranged to remove more hair in a single stroke, for unprecedented efficiency. The SoftLift™ tips integrated in the epilation head make sure that even short hairs (0.5 mm) and flat lying hairs are removed thoroughly at the root.

It comes with two different clips:

- (1a) The massaging rollers clip makes the epilation ultra gentle. Its pulsating movement stimulates and relaxes the skin to offset the pulling sensation.
- (1b) The EfficiencyPro clip provides a thorough epilation that is now even faster. It ensures maximum skin contact at the optimum usage position thus enabling more effective hair removal.

The SmartLight incorporated in the switch reproduces an almost daylight condition, thus revealing even the finest hairs and giving you more control for improved epilation efficiency.

If you have not used an epilator before, or if you have not epilated for a longer period of time, it may take a short while for your skin to adapt to epilation. The discomfort experienced at first is considerably reduced with repeated use as the number

of hair to be removed decreases over time and as the skin adjusts to the process.

The Braun Silk-épil Xelle Easy Start has been specially designed to make your start in epilation easy as it gently helps your skin in the adjustment phase.

- The starter epilation head (2b) has been developed especially for the first few epilations, when skin is not yet used to the process and also for sensitive skin. Compared to the standard epilation head it has fewer tweezers that are further apart, pulling out less hair simultaneously. This makes the process much gentler and helps your skin adjust to epilation, but will take a bit longer than with the standard epilation head.

The cooling application provides additional help to reduce possible skin irritation after epilation and will also leave the skin feeling cool and fresh.

Important

- This appliance must never be used near water (e.g. a filled wash basin, bathtub or shower).
- Keep the appliance out of the reach of children.
- When switched on, the appliance must never come in contact with the hair on your head, eyelashes, ribbons, etc. to prevent any danger of injury as well as to prevent blockage or damage to the appliance.

General information on epilation

All methods of hair removal at the root can lead to in-growing hair and irritation (e.g. itching, discomfort or reddening of the skin), depending on the condition of the skin and hair. This is a normal reaction and should quickly disappear, but may be stronger when you are removing hair at the root for the first few times or if you have sensitive skin.

If, after 36 hours, the skin still shows irritation, we recommend that you contact your physician.

In general, the skin reaction and the sensation of pain tend to diminish considerably with the repeated use of Silk-épil. In some cases inflammation of the skin could occur when bacteria penetrate the skin (e.g. when sliding the appliance over the skin). Thorough cleaning of the epilation head before each use will minimise the risk of infection.

If you have any doubts about using this appliance, please consult your physician. In the following cases, this appliance should only be used after prior consultation with a physician:

- eczema, wounds, inflamed skin reactions such as folliculitis (purulent hair follicles) and varicose veins
- around moles
- reduced immunity of the skin, e.g. diabetes mellitus, during pregnancy, Raynaud's disease
- haemophilia or immune deficiency.

Some useful tips

Epilation is easier and more comfortable when the hair is at the optimal length of 2–5 mm (0.08–0.2 in.). If hairs are longer, we recommend to pre-cut to this length. When epilating for the first time, it is advisable to epilate in the evening, so that any possible reddening can disappear over-night. To relax the skin we recommend applying a moisture cream after epilation.

Fine hair which re-grows might not grow up to the skin surface. The regular use of massage sponges (e.g. after showering) or exfoliation peelings helps to prevent in-growing hair as the gentle scrubbing action removes the upper skin layer and fine hair can get through to the skin surface.

A Description (see page 4)

- ①a) Massaging rollers clip
- ①b) EfficiencyPro clip
- ②a) Epilation head
- ②b) Starter epilation head
- ③) Release buttons
- ④) Switch with incorporated SmartLight
- ⑤) Socket for cord connector
- ⑥) Cord connector
- ⑦) Special cord set

Cooling application:

- ⑧a) Gel pack
- ⑧b) Cooling glove

B Before starting off

Preparing your skin

Your skin must be dry and free from grease or cream.

Optional skin cooling: For the first few epilations or if you have sensitive skin you can use the cooling application, recommended by dermatologists to help reduce possible skin irritation.

- Ensure that the gel pack has been in the deep freezer (***) for at least 2 hours (for convenience you can store the gel pack in the freezer).
- Insert the gel pack underneath the glove's transparent foil. Use only with glove.
- Put transparent (cool) side of the glove on your leg.
- Start cooling for approx. 1/2 minute, longer if needed.
- Epilate the cooled skin area immediately as demonstrated in section «C».
- Repeat cooling and epilating until complete.
- While epilating, please ensure your skin is dry.

Important: Do not apply cooling glove to same area for more than 2 minutes.

Keep gel pack out of sunlight and not use if damaged. Dispose of gel pack in household waste. Do not use if you are hypersensitive, allergic to the cold, or if your skin suffers from sensory disturbances, or if you suffer from cardiac diseases or arterial circulatory disorders.

Preparing the epilator

- Before starting off, thoroughly clean the epilation head you want to use (2a or 2b).
- To remove the epilation head, press the release buttons ③ on the left and right and pull it off.
- Click the desired head into place:
 - Choose the starter epilation head 2b if you are epilating for the first time or if you have very sensitive skin.
 - Once your skin is used to epilation, you may switch to the standard epilation head 2a which allows a more efficient and faster epilation thanks to its greater number of tweezers.
- Plug the cord connector ⑥ into the socket ⑤ and plug the special cord set ⑦ into an electrical outlet.

C How to epilate

- 1 Make sure one of the clips 1a or 1b is attached to the epilation head. To turn on the epilator, slide switch ④ to the «optimal» setting. For reduced speed, choose the «soft» setting. The SmartLight illuminates as long as the epilator is switched on.
- 2 Rub your skin to lift short hairs. For optimum performance hold the appliance at a right angle (90°) against your skin. Guide it in a slow, continuous movement without pressure against the hair growth, in the direction of the switch.
As hair can grow in different directions, it may also be helpful to guide the

appliance in different directions to achieve optimum results.

Both rollers of the massaging rollers clip 1a should always be kept in contact with the skin, allowing the pulsating movements to stimulate and relax the skin for a gentler epilation.

If you epilate often and are looking for a faster way to efficiently remove hair, attach the EfficiencyPro clip 1b. It ensures maximum skin contact at the optimum usage position.

3 Leg epilation

Epilate your legs from the lower leg in an upward direction. When epilating behind the knee, keep the leg stretched out straight.

4 Underarm and bikini line epilation

Use tests monitored by dermatologists have revealed that you can also epilate the underarm and the bikini line. Please be aware that these areas are particularly sensitive to pain. With repeated usage the pain sensation will diminish.

Before epilating, thoroughly clean the respective area to remove residue (like deodorant). Then carefully dab dry with a towel. When epilating the underarm, keep your arm raised up and guide the appliance in different directions.

Cleaning the epilation heads

- 5 After epilating, unplug the epilator and clean the epilation head. First remove the clip used (1a or 1b) and clean it with the brush.
- 6 To clean the tweezer element, dip the cleaning brush in alcohol. Clean the tweezers with the brush from the rear side of the epilator head while turning the barrel manually. Remove the epilation head by pressing the release buttons ③ on the left and right and pull it off.

- 7 Give the top of the housing a quick clean with the brush. Place the epilation head and your preferred clip (1a) or (1b) back on the housing.

Subject to change without notice.

FOR USA ONLY

Braun Silk-épil Xelle Easy Start 5180

1 year limited warranty

Braun warrants this product to be free of defects in material and workmanship for a period of one year from the date of original purchase.

If the shaver exhibits such a defect, Braun will, at its option, either repair or replace it for the consumer without charge.

Please call 1-800-Braun 11 (800-272-8611) to be referred to the authorized Braun Service Center closest to you.

This warranty does not cover damage resulting from accident, misuse, abuse, dirt, water, tampering, unreasonable use, servicing performed or attempted by unauthorized service agencies or failure to provide reasonable and necessary maintenance.

ALL IMPLIED WARRANTIES INCLUDING ANY IMPLIED WARRANTY OF MERCHANTABILITY OR FITNESS FOR ANY PARTICULAR PURPOSE ARE LIMITED IN DURATION TO 1 YEAR FROM DATE OF ORIGINAL PURCHASE. IN NO EVENT WILL BRAUN INC. BE RESPONSIBLE FOR CONSEQUENTIAL DAMAGES RESULTING FROM THE USE OF THIS PRODUCT. Some states do not allow the exclusion or limitation of incidental or consequential damages, so the above limitation or exclusion may not apply to you.

This warranty gives you specific legal rights, and you may also have other legal rights which vary from state to state.

FOR CANADA ONLY

Braun Silk-épil Xelle Easy Start 5180

Guarantee for all Braun Hair Removers

In the event a Braun Silk-épil fails to function within 1 year from date of purchase, because of defects in material or workmanship, and the consumer returns the unit to an authorized service center, Braun Canada, will, at its option, either repair or replace the unit without additional charge to the consumer.

This guarantee does not cover any product, which has been damaged by dropping, tampering, wrong current, servicing performed or attempted by unauthorized service agencies, misuse or abuse.

Exclusion of Warranties: The foregoing warranty is the sole warranty offered by Braun Canada hereby disclaims any implied warranty or merchantability or fitness for any particular purpose. In no event will Braun Canada be responsible for consequential damages resulting from the use of this product.

IMPORTANTES CONSIGNES DE SÉCURITÉ

Lors de l'utilisation d'appareils électriques, certaines précautions élémentaires doivent être observées, dont les suivantes :

Lire attentivement toutes les directives avant d'utiliser l'épilateur Silk-épil Xelle.

DANGER

Pour réduire les risques de décharge électrique, suivre les directives suivantes :

1. Éviter de toucher l'appareil s'il est entré en contact avec de l'eau. Le débrancher immédiatement.
2. Ne pas utiliser pendant le bain ou la douche.
3. Ne pas placer ni ranger l'appareil à un endroit d'où il peut tomber ou glisser dans une baignoire ou un lavabo. Ne pas immerger dans l'eau ni aucun autre liquide.
4. Toujours débrancher l'appareil immédiatement après l'utilisation.
5. Débrancher l'appareil avant le nettoyage.
6. Cet appareil comprend un cordon spécial muni d'un dispositif de sécurité intégré assurant une alimentation très basse tension. Par conséquent, il faut éviter d'échanger ou de manipuler les pièces.

POUR USAGE DOMESTIQUE
SEULEMENT
CONSERVER CES DIRECTIVES

AVERTISSEMENT

Pour réduire les risques de brûlure, d'incendie, de décharge électrique ou de blessure, suivre les directives suivantes :

1. Ne jamais laisser cet appareil sans surveillance quand il est branché.
2. Exercer une surveillance attentive lorsque l'appareil est utilisé par ou pour des enfants ou des personnes handicapées, ou près de ceux-ci.
3. Ne pas utiliser cet appareil à des fins autres que celles indiquées dans ce manuel. Ne pas employer d'accessoires non recommandés par le fabricant.
4. Ne jamais faire fonctionner un appareil dont la fiche ou le cordon est abîmé, qui n'est pas en bon état de fonctionnement, est tombé, a été endommagé ou mis en contact avec l'eau. Retourner l'appareil au centre de service après-vente pour inspection et réparation.
5. Ne pas laisser le cordon entrer en contact avec des surfaces chaudes.
6. Ne jamais laisser tomber ni insérer d'objets dans les orifices de l'appareil.
7. Ne pas utiliser à l'extérieur, dans un endroit où des produits en aérosol (vaporisateurs) sont utilisés, ni là où on administre de l'oxygène.
8. Toujours relier la fiche à l'appareil avant de brancher sur la prise de courant. Pour débrancher, placer l'interrupteur à « arrêt », puis retirer la fiche de la prise.
9. Utiliser seulement le cordon d'alimentation spécial fourni avec l'épilateur Silk-épil Xelle.

L'information suivante permet de se familiariser avec l'appareil et offre quelques renseignements utiles sur l'épilation. Lire attentivement le mode d'emploi avant d'utiliser cet appareil.

Braun Silk-épil Xelle Easy Start a été conçu pour enlever les poils disgracieux avec une efficacité, une douceur et une facilité optimales. Son système d'épilation éprouvé enlève les poils à la racine et laisse la peau douce et satinée pendant des semaines. Les poils qui repousseront seront doux, fins et moins nombreux.

La tête d'épilation (2a) présente 40 pinces disposées spécialement pour enlever plus de poils en un seul passage avec une efficacité sans précédent. Les extrémités SoftLift™ intégrées à la tête d'épilation permettent d'enlever complètement à la racine même les poils courts (0,5 mm) et les poils aplatis.

La tête comprend deux pincettes différentes :

- (1a) L'accessoire à roulettes de massage assure une épilation ultradouce. Le mouvement de pulsation stimule et détend la peau pour atténuer la sensation de l'épilation.
- (1b) L'accessoire EfficiencyPro offre une épilation complète désormais encore plus rapide. Elle assure un contact maximal avec la peau dans une position d'utilisation optimale pour permettre une épilation plus efficace.

La lumière SmartLight intégrée à l'interrupteur assure un éclairage presque comparable à la lumière du jour, révélant les poils les plus fins, et offrant une plus grande maîtrise et une meilleure efficacité d'épilation.

Si c'est la première fois que vous utilisez un appareil épilatoire, ou si cela fait longtemps que vous n'en avez pas utilisé, il faudra à votre peau un peu de temps pour s'habituer à l'épilation. L'inconfort ressenti au début s'estompera avec l'usage répété de l'appareil, étant donné que le nombre de poils à enlever diminuera à la longue et que la peau s'habitue au processus.

Le Braun Silk-épil Xelle Easy Start a été spécialement conçu pour faciliter les premières épilations en aidant la peau à s'habituer en douceur.

- La tête d'épilation de départ (2b) a été mise au point spécialement pour les premières épilations, lorsque la peau n'est pas encore habituée au processus, et également pour la peau sensible. Elle est dotée de moins d'épilateurs que la tête d'épilation standard et ceux-ci sont plus éloignés les uns des autres. Elle enlève moins de poils en même temps, ce qui rend le processus beaucoup plus doux et aide la peau à s'habituer à l'épilation, qui prendra un peu plus de temps qu'avec la tête standard.

Le contenant de gel refroidissant contribue à réduire davantage l'irritation cutanée possible après l'épilation, et procure à la peau une agréable sensation de fraîcheur.

Important

- Cet appareil ne doit jamais être utilisé à proximité de l'eau (par exemple, un évier ou une baignoire remplie d'eau ou la douche).
- Garder cet appareil hors de la portée des enfants.
- Lorsque l'appareil est en marche, il ne doit jamais entrer en contact avec les cheveux, les cils, les rubans, etc., afin d'éviter les risques de blessures et pour ne pas bloquer ni endommager l'appareil.

Renseignements généraux sur l'épilation

Les méthodes d'épilation à la racine peuvent entraîner la repousse de certains poils sous la peau ainsi que de l'irritation (démangeaisons, inconfort ou rougeurs), selon l'état de la peau et des poils. Ces réactions sont normales et devraient disparaître rapidement, mais elles pourraient être plus fortes lorsqu'on enlève les poils à la racine les premières fois, ou si la peau est sensible.

Si après 36 heures la peau est toujours irritée, il est recommandé de contacter un médecin.

En général, les réactions de la peau et la sensation de douleur tendent à s'atténuer considérablement au fur et à mesure des épilations avec Silk-épil.

Dans certains cas, une inflammation de la peau peut se produire lorsque des bactéries pénètrent dans la peau (notamment lors du passage de l'appareil sur la peau). Le nettoyage à fond de la tête d'épilation avant chaque utilisation réduit le risque d'infection.

Si on a le moindre doute quant à l'utilisation de cet appareil, consulter un médecin. Il est important de consulter son médecin avant une épilation dans les cas suivants :

- eczéma, blessures, inflammations cutanées telles que la folliculite (follicules pileux purulents) et varices
- grains de beauté
- immunité affaiblie de la peau (diabète sucré, grossesse, maladie de Raynaud)
- hémophilie ou déficience immunitaire

Quelques petits trucs utiles

L'épilation est plus facile et plus confortable lorsque les poils ne dépassent pas 2 à 5 mm (0,08 à 0,2 po). S'ils sont plus longs, nous recommandons de les couper d'abord à cette longueur.

Lorsqu'on s'épile pour la première fois,

il est conseillé de le faire le soir afin que toute rougeur éventuelle puisse disparaître au cours de la nuit. Après l'épilation, nous recommandons d'appliquer une crème hydratante pour détendre la peau. Les poils fins risquent de repousser sous la peau. L'utilisation régulière d'un gant de crin (par exemple après la douche) ou d'une crème exfoliante aide à prévenir les poils incarnés en éliminant la couche supérieure de la peau et en permettant aux poils fins de traverser la surface.

A Description (voir page 4)

- 1a) Accessoire à roulettes de massage
 - 1b) Accessoire EfficiencyPro
 - 2a) Tête d'épilation
 - 2b) Tête d'épilation de départ
 - 3) Boutons de déclenchement
 - 4) Interrupteur à lumière SmartLight intégrée
 - 5) Prise du connecteur de raccordement
 - 6) Connecteur de raccordement
 - 7) Cordon d'alimentation spécial
- Application du contenant de gel refroidissant
- 8a) Contenant de gel refroidissant
 - 8b) Gant d'application

B Avant de commencer l'épilation

Préparation de la peau

La peau doit être sèche et exempte d'huile ou de crème.

Application facultative du contenant de gel refroidissant : Pour les premières épilations ou si la peau est sensible, l'utilisatrice peut se servir du contenant de gel refroidissant recommandé par des dermatologues afin d'aider à réduire l'irritation possible de la peau.

- S'assurer que le contenant de gel refroidissant a été mis au congélateur (***) pendant au moins deux heures (pour plus de commodité, le contenant

de gel refroidissant peut être rangé dans le congélateur).

- Insérer le contenant de gel refroidissant sous la feuille métallique transparente du gant. Utiliser uniquement avec le gant.
- Poser le côté transparent (frais) du gant sur la jambe.
- Laisser agir pendant environ 1/2 minute, plus longtemps si nécessaire.
- Épiler immédiatement la zone rafraîchie de la peau tel qu'il est démontré dans la section « C ».
- Répéter le processus jusqu'à épilation complète.
- S'assurer que la peau est bien sèche durant l'épilation.

Important : Ne pas appliquer le gant sur la même zone pendant plus de deux minutes.

Tenir le contenant de gel refroidissant loin de la lumière du soleil et éviter de l'utiliser s'il est abîmé. Jeter le contenant de gel refroidissant dans les ordures ménagères. Ne pas utiliser en cas d'hypersensibilité, d'allergie au froid, de troubles sensoriels de la peau, de maladies du cœur, ou de troubles artériels ou circulatoires.

Préparation de l'épilateur

- La peau doit être sèche et exempte d'huile ou de crème.
- Avant de commencer, bien nettoyer la tête d'épilation que l'on désire utiliser (2a) ou (2b).
- Pour retirer la tête d'épilation, appuyer sur les boutons de déclenchement (3) à gauche et à droite puis tirer sur celle-ci.
- Enclencher la tête d'épilation désirée dans l'appareil.
 - Choisir la tête d'épilation de départ (2b) s'il s'agit de la première épilation ou si la peau est très sensible.
 - Lorsque la peau est habituée à l'épilation, on peut utiliser la tête d'épilation standard au (2a) qui permet d'épiler

avec plus de rapidité et d'efficacité grâce au plus grand nombre d'épilateurs.

- Brancher le connecteur de raccordement (6) sur la prise (5) et brancher le cordon spécial (7) sur une prise de courant.

C Mode d'utilisation de l'épilateur

- 1 S'assurer que l'un des accessoires (1a) ou (1b) est fixée à la tête d'épilation. Pour mettre l'épilateur en marche, régler l'interrupteur (4) en position « optimal ». Pour une vitesse réduite, choisir la position « soft ». La lumière SmartLight éclaire pendant toute la durée de mise en marche de l'épilateur.
- 2 Frotter la peau pour soulever les poils courts. Pour une performance optimale, tenir l'appareil à angle droit (90°) par rapport à la peau. Le déplacer en un mouvement lent et continu sans exercer de pression dans le sens inverse des poils, vers l'interrupteur. Les poils pouvant repousser dans des directions différentes, il peut s'avérer utile de déplacer l'appareil en conséquence afin d'obtenir des résultats optimaux.

Les deux roulettes de l'accessoire à roulettes de massage (1a) doivent toujours rester en contact avec la peau afin de permettre aux mouvements de pulsation de stimuler et de détendre la peau pour une épilation plus en douceur.

Les utilisatrices qui s'épilent souvent et qui recherchent une façon plus rapide d'enlever efficacement les poils devraient fixer l'accessoire EfficiencyPro (1b). Elle assure un contact maximal avec la peau dans une position d'utilisation optimale.

3 **Épilation des jambes**

Épiler les jambes en partant du bas vers le haut. Lors de l'épilation de la zone située à l'arrière du genou, garder la jambe tendue.

Sous réserve de modifications sans préavis.

4 **Épilation aux aisselles et à la ligne du bikini**

Des tests d'utilisation contrôlés par des dermatologues ont indiqué que l'on peut également épiler aux aisselles et à la ligne du bikini, zones particulièrement sensibles à la douleur. La sensation de douleur diminuera avec l'usage répété de l'appareil.

Avant l'épilation, bien nettoyer les zones à épiler afin d'éliminer tout résidu (par exemple le déodorant). Ensuite, éponger délicatement avec une serviette. Pour épiler les aisselles, garder le bras levé et déplacer l'appareil dans différentes directions.

Nettoyage des têtes d'épilation

5 Après l'épilation, débrancher l'épilateur et nettoyer la tête d'épilation. Retirer d'abord l'accessoire utilisé (1a) ou (1b) et le nettoyer à l'aide de la brosse.

6 Pour nettoyer la tête d'épilation, tremper la brosse de nettoyage dans l'alcool. Nettoyer les pinces à l'aide de la brosse à partir de l'arrière de la tête d'épilation tout en tournant manuellement le corps de l'appareil. Retirer la tête d'épilation en appuyant sur les boutons de déclenchement (3) situés à la gauche et à la droite et en soulevant.

7 Nettoyer rapidement la partie supérieure du boîtier à l'aide de la brosse. Remettre la tête d'épilation et l'accessoire préféré (1a) ou (1b) sur le boîtier.

POUR LE CANADA SEULEMENT

Braun Silk-épil Xelle Easy Start 5180

Garantie pour tous les épilateurs Braun

Advenant un défaut de fonctionnement d'un épilateur Silk-épil de Braun survenant au cours de la période d'un an suivant la date de l'achat, en raison d'un vice de matière ou de fabrication, et pourvu que le consommateur retourne l'appareil à un centre de service après-vente agréé, Braun Canada se réserve le choix de le réparer ou de le remplacer, sans aucuns frais supplémentaires pour le consommateur.

La présente garantie ne couvre aucun produit endommagé par une chute, une modification, l'utilisation d'un courant inadéquat, un entretien ou des tentatives d'entretien par des centres de service après-vente non agréés, ou usage impropre ou abusif.

Exclusion de garantie : La présente garantie est la seule garantie offerte par Braun Canada. Par la présente, Braun Canada rejette toute garantie implicite à l'égard de la qualité marchande ou de l'aptitude à des fins particulières. En aucun cas Braun ne sera tenue responsable des dommages indirects résultant de l'utilisation de ce produit.

PRECAUCIONES IMPORTANTES

Cuando utilice aparatos eléctricos hay ciertas precauciones que debe seguir incluyendo las siguientes:

Lea cuidadosamente todas las instrucciones antes de utilizar el removedor de vello Silk-épil Xelle.

PELIGRO

Para reducir el riesgo de sufrir una descarga eléctrica:

1. No intente sacar el aparato si ha caído al agua, desconéctelo inmediatamente.
2. No lo utilice dentro de la regadera o tina.
3. No lo almacene en un lugar donde pueda caer al lavabo o tina. No lo sumerga en agua o cualquier otro líquido.
4. Siempre desconecte este aparato inmediatamente después de utilizarlo.
5. Desconecte el aparato antes de limpiarlo.
6. Este aparato viene con un juego de cableo con resistor integrado «Safety Extra Low Voltage». No cambie o manipule ninguna parte de ello.

ADVERTENCIA

Para reducir el riesgo de quemaduras, descarga eléctrica, fuego o lesiones personales:

1. Este aparato no deberá dejarse sin atención cuando se encuentre enchufado.
2. El uso de este aparato por parte de niños o inválidos, en ellos o cerca de ellos, debe supervisarse cuidadosamente.
3. Déle a este aparato el uso para el que fue diseñado. No intente colocar accesorios no recomendados por el fabricante.
4. Nunca utilice un aparato si el cable se encuentra dañado o si éste no está funcionando adecuadamente. Debe llevarlo a cualquier Centro de Servicio Braun autorizado para su revisión y reparación.
5. No permita que el cable esté en contacto con superficies calientes.
6. Nunca intente introducir objetos extraños en las aberturas.
7. No utilice el aparato en exteriores, o donde se estén utilizando productos en aerosol.
8. Siempre conecte el cable al aparato primero y posteriormente a la red. Para desconectar apague el aparato, y después desconéctela.
9. Utilice únicamente el enchufe especial que se incluye en su removedor de vello Silk-épil Xelle.

A continuación nos gustaría que se familiarizara con el aparato y darle información útil acerca de la depilación. Por favor, antes de usar el aparato por primera vez, lea las instrucciones detenidamente.

Braun Silk-épil Xelle Easy Start ha sido diseñado para remover el vello indeseable de manera eficiente, fácil y suave. Está comprobado que el sistema de depilación remueve el vello de raíz, dejando la piel suave y sedosa por semanas. Mientras que el vello crece cada vez más delgado y fino, ya no habrá más puntos oscuros.

El cabezal (2a) contiene 40 pinzas que están posicionadas para remover el vello en una sola pasada, para una eficiencia sin precedentes. El sistema SoftLift™ tips integrado en el cabezal asegura que hasta los vellos más cortos y recostados sean removidos de la raíz. Viene con dos diferentes clips:

- (1a) El sistema de masaje asegura una depilación extra suave. Su movimiento pulsador estimula y relaja la piel para minimizar la sensación de arranque.
- (1b) El clip EfficienyPro provee una depilación más rápida. Asegura el contacto máximo con la piel y la posición óptima de uso removiendo eficientemente más vello.

La luz SmartLight incorporada en el switch reproduce condiciones de iluminación casi como luz del día, mostrando hasta los vellos más delgados, dando mayor control para una depilación eficaz.

Braun Silk-épil Xelle Easy Start ha sido especialmente diseñada para una iniciación a la depilación de raíz más fácil, ya que suavemente ayuda a su piel a acostumbrarse.

- El cabezal de depilación starter (2b) ha sido diseñado para reducir las molestias de las primeras veces que se depila de raíz, cuando la piel todavía no está acostumbrada y también para pieles sensibles. Comparado con el cabezal estándar (2a), éste tiene menos pinzas y están más separadas, extrayendo menos vello de raíz simultáneamente, lo que hace el proceso mucho más suave y ayuda a su piel a acostumbrarse a la depilación, aunque tardará más tiempo en depilarse que con el cabezal estándar.

La aplicación refrescante provee ayuda adicional para reducir la posible irritación en la piel después de la depilación y deja la piel con una sensación fresca y refrescante.

Importante

- Este aparato nunca debe ser utilizado cerca del agua (por ej. en el lavabo, en la bañera o en la ducha).
- Mantenga el aparato fuera del alcance de los niños.
- Cuando el aparato esté encendido, nunca debe estar en contacto con su cabello, pestañas, etc... para prevenir todo daño y para prevenir también que el aparato se bloquee o se estropee.

Información general sobre depilación de raíz

Todos los métodos de depilación de raíz pueden producir que el vello crezca por dentro e irritaciones (e.j. picores, molestias o enrojecimiento de la piel), dependiendo del tipo de piel y vello.

Esta es una reacción normal y debería desaparecer rápidamente, pero puede ser más fuerte en la primeras depilaciones de raíz o si su piel es sensible.

Si al cabo de 36 horas, su piel sigue mostrando irritaciones, le recomendamos que consulte a su médico.

Generalmente, las reacciones de la piel y la sensación de tirantez típica de la depilación de raíz tienden a disminuir considerablemente con el uso continuado de Silk-épil.

En algunos casos, la irritación de la piel puede ocurrir por posible contacto de bacterias con la piel (por ej. al deslizarse la depiladora sobre la piel). Una limpieza a fondo del cabezal de depilación antes de cada uso minimizará el riesgo de infección.

Si tiene alguna duda antes de utilizar este producto, por favor consulte a su médico. En los siguientes casos, esta depiladora deberá sólo utilizarse después de consultar con su especialista:

- eczema, heridas, inflamaciones de la piel como foliculitis (foliculos purulentos del pelo) y varices
- alrededor de lunares
- en casos de reducción de inmunidad, por ej. en casos de diabetes melitus, durante el embarazo o la enfermedad de Raynaud's
- hemofilia o inmuno deficiencia

Algunos consejos prácticos

La depilación es más fácil y cómoda cuando el vello tiene una largura óptima de 2-5 mm. (0,08-0,2 in.) Si el vello es más largo, le recomendamos recortarlo a esta medida.

Si es la primera vez que se depila, es recomendable que lo haga por la tarde, de manera que, cualquier posible enrojecimiento de la piel pueda desaparecer durante la noche. Para aliviar la piel le recomendamos aplicar una crema hidratante después de la depilación.

El vello fino que vuelve a crecer podría

no hacerlo por encima de la superficie de la piel. El uso regular de esponjas de masaje (por ej. después de la ducha) o los peelings exfoliantes le ayudan a evitar que el vello crezca por dentro, ya que el suave frotamiento levanta la capa más superficial de la piel y el pelo más fino puede llegar a la superficie de la piel.

A Descripción (vea pág. 4)

- 1a Clip de masaje
- 1b Clip EfficiencyPro
- 2a Cabezal
- 2b Cabezal de inicio
- 3 Botones de liberación
- 4 Switch con luz SmartLight
- 5 Punto de conexión del cable
- 6 Cable de conexión
- 7 Enchufe especial

Aplicación refrescante

- 8a Bolsa de gel
- 8b Guante refrescante

B Antes de comenzar

Preparando su piel

Su piel debe estar seca y libre de grasa o crema.

Refrescante para piel opcional: Para las primeras depilaciones o si tiene piel sensible, puede usar la aplicación refrescante, recomendada por dermatólogos para reducir la posible irritación de la piel.

- Asegure que la bolsa de gel haya estado en el congelación por lo menos 2 horas. (Para mayor conveniencia puede almacenar el paquete con gel en el congelador)
- Introduzca la bolsa de gel por debajo de la lámina transparente del guante. Sólo usar con el guante.
- Coloque el lado transparente (refrescante) del guante sobre su pierna.

- Refresque por aproximadamente 1/2 minuto, o más tiempo si es necesario.
- Depile la piel fresca inmediatamente como se demuestra en la sección <C>.
- Repita el proceso de refrescar y depilar hasta que sea completado.
- Mientras se depile, asegúrese de que su piel esté seca.

Importante: No aplique el guante refrescante en la misma área por más de 2 minutos. Mantenga el paquete con el gel fuera del contacto con la luz solar y no use si está dañado. Deseche el paquete con gel en la basura. No se utilice si es hipersensible, alérgico al frío, si su piel sufre de sensibilidad, o si sufre de alguna enfermedad cardíaca o circulatoria.

Preparando la depiladora

- Su piel debe estar seca y libre de grasa o crema.
- Antes de conectar el aparato, limpie cuidadosamente el cabezal de depilación que desee utilizar (2a o 2b).
- Para extraer el cabezal de depilación, presione los botones de extracción del cabezal (3) situados derecha e izquierda y tire hacia arriba.
- Coloque el cabezal deseado en su sitio:
 - Elija el cabezal starter (2b) si se va a depilar por primera vez o si tiene la piel sensible.
 - Una vez que su piel esta acostumbrada a la depilación, puede cambiar al cabezal estándar (2a) que le proporcionará una depilación más eficaz y más rápida gracias a su mayor número de pinzas.
- Enchufe el cable (6) en su punto de conexión (5) y enchufe el enchufe especial (7) en la corriente eléctrica.

C Cómo depilarse

- 1 Asegúrese que uno de los clips (1a) o (1b) esté asegurado al cabezal.

Para encender la depiladora, deslice el switch (4) a la posición «optimal». Para velocidad reducida, escoja la posición «soft». La luz SmartLight ilumina siempre y cuando la depiladora esté encendida.

- 2 Frote su piel para levantar los vellos cortos. Para el óptimo funcionamiento sostenga la depiladora en un ángulo recto de 90° contra su piel. Diríjala en un movimiento lento, continuo sin presión contra el crecimiento del pelo, en la dirección del interruptor. Para alcanzar resultados óptimos, dirija la aplicación en diversas direcciones de acuerdo al crecimiento del vello.

Ambos rodillos del clip de masaje (1a) deben estar siempre en contacto con la piel, permitiendo que los movimientos de pulsación estimulen y relajen la piel para una depilación más suave.

Si se depila frecuentemente y está buscando una manera más rápida para remover el vello eficientemente, coloque el clip EfficiencyPro (1b). Éste asegura la posición óptima de uso para máximo contacto con la piel.

3 Depilación de piernas

Depile su pierna desde abajo hacia arriba. Cuando se depile detrás de la rodilla, mantenga la pierna estirada y recta.

4 Depilación de las axilas y la línea del bikini

Tests de uso llevados a cabo por dermatólogos han revelado que usted puede también depilarse las axilas y la línea del bikini. Por favor, tenga en cuenta que esta zonas son particularmente muy sensibles al dolor. Con el uso repetido de Silk-épil disminuirá la sensación de dolor.

Antes de la depilación, limpie cuidadosamente la zona para quitar algún resto (como desodorante). Entonces cuidadosamente seque con una toalla. Cuando se esté depilando la axila, mantenga su brazo estirado hacia arriba y deslice la depiladora en distintas direcciones.

S. de R.L. de C.V., and
Compañía Procter & Gamble Mexico,
S. de R.L. de C.V.
Loma Florida #32, co. Lomas de Vista
Hermosa,
Delg. Cuajimalpa, 05100 México, D.F.

Limpieza de los cabezales

- 5 Después del depilado, desconecte la depiladora y limpie el cabezal. Remueva primero el clip utilizado ^(1a) o ^(1b) y límpielo con el cepillo.
- 6 Para limpiar las pinzas, sumerja el cepillo de limpieza en alcohol. Limpie las pinzas con el cepillo desde el lado trasero del cabezal mientras gire el barril manualmente. Remueva el cabezal de depilación presionando el botón de liberación ⁽³⁾ en el lado izquierdo y derecho y levante.
- 7 Limpie la base del cuerpo de la depiladora con el cepillo. Coloque el cabezal de depilación y el clip seleccionado ^(1a) o ^(1b) de vuelta en el cuerpo de la depiladora.

Modificaciones reservadas.

Características eléctricas

Potencia nominal: 7 W

Tensión de alimentación:

100–240 V ~ / 50–60 Hz

(se adapta automáticamente)

Voltaje de salida del adaptador: 12 V ---

Importado y/o distribuido por:
Procter & Gamble Manufactura,
S. de R.L. de C.V.,
Promotora de Bienes y Valores,

SÓLO PARA MEXICO

Braun Silk-épil Xelle Easy Start 5180

1 año de garantía limitada

La compañía Procter & Gamble Manufactura, S. de R.L. de C.V. consciente de lo que significa para el usuario un servicio post-venta, brinda a este aparato una garantía por 1 año, a partir de la fecha señalada en el comprobante de compra original, entendiéndose por ésta, la misma en que el consumidor recibió el producto. Dentro del plazo de garantía subsanaremos cualquier defecto de fabricación o mano de obra, bien sea reparando, cambiando algunas piezas o sustituyendo el aparato, según sea el desperfecto de éste. Las piezas o aparatos que hayan sido sustituidos serán de nuestra propiedad.

La garantía perderá validez en los siguientes casos:

- a) Cuando el producto no hubiese sido operado de acuerdo al instructivo anexo.
- b) Cuando el producto se hubiese utilizado en condiciones distintas a las normales.
- c) Cuando el producto hubiese sido alterado o reparado por personas no autorizadas.

Para poder hacer efectiva esta garantía, se deberá presentar el comprobante de compra junto con el aparato al Centro de Servicio ubicado en: Braun de México, Calle cuatro número 4, Fraccionamiento Industrial Alce Blanco, Naucalpan, Estado de México, C. P. 53370. Igualmente podrá acudir a este domicilio para la obtención de partes consumibles, accesorios y refacciones, o bien, acudir a los Centros de Servicio autorizados.

Para información respecto de otros domicilios de los Centros de Servicio Autorizados a nivel nacional, le sugerimos comunicarse sin costo al 01-800-508-58-00.