



MARQUE: BRAUN
REFERENCE: iS3022WH
CODIC: 4214927



NOTICE



BRAUN

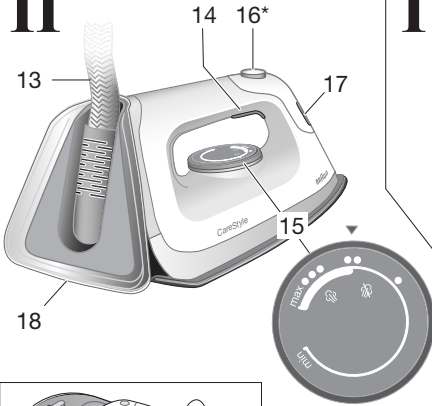
CareStyle 3



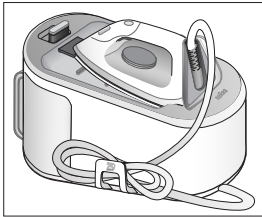
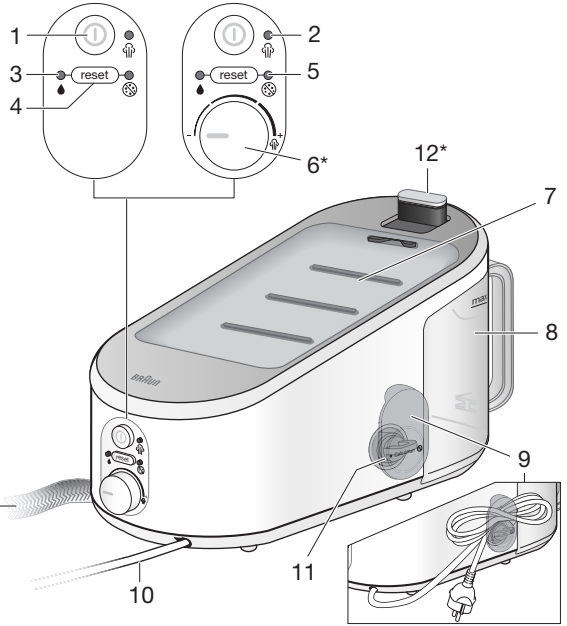
www.braunhousehold.com

IS 3022WH
Ironing system

II

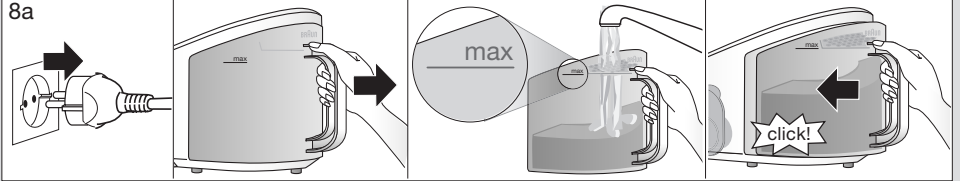


I

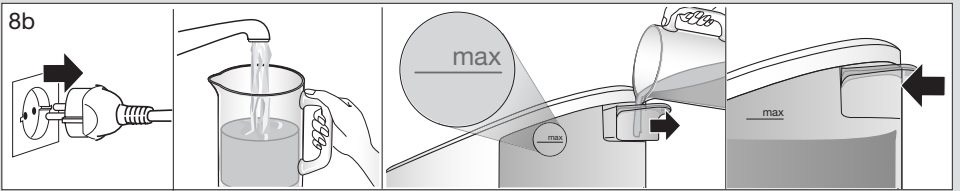


*certain models only

A 8a



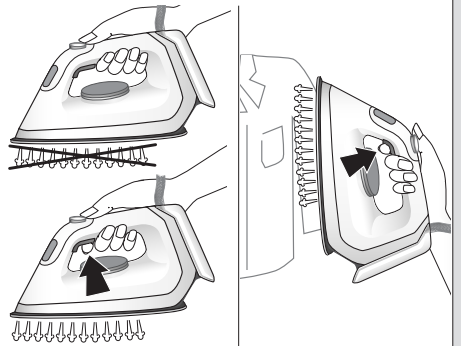
8b



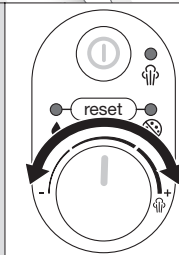
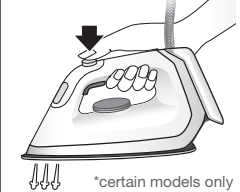
B



Steam Button



C Precision Shot*



D Boiler sleep mode

10'

Restart

E

F

click!

G 1. Preparation

et
(flashing)

a

allow to cool down
min. 2.5 h

b

c

d

e

2. Descaling

2x

a 500 ml

b

c shake

d

f

3. Restart

a

b

reset
5 sec.


H

Français

Avant utilisation

Lisez attentivement toutes les instructions avant d'utiliser l'appareil.

Attention

-  Attention: surfaces chaudes! Les stations électriques de repassage associent des températures pouvant entraîner des brûlures.
- Cet appareil peut être utilisé par des enfants âgés de 8 ans au moins et par des personnes dont les capacités physiques, sensorielles ou mentales sont réduites ou qui manquent d'expérience et de connaissance si surveillé(e) ou bénéficiant d'une instruction concernant l'utilisation de l'appareil en toute sécurité et comprenant les dangers liés à son utilisation.
Ne pas laisser les enfants jouer avec l'appareil.
Ne pas laisser les enfants effectuer le nettoyage et l'entretien de l'appareil sans surveillance.
- Pendant l'utilisation et le refroidissement, l'appareil et son cordon d'alimentation doivent être gardés hors de portée des enfants âgés de moins de 8 ans.
- Si le cordon d'alimentation est endommagé, il doit être remplacé par le fabricant, un technicien du service après-vente ou toute autre personne dûment qualifiée afin d'éviter tout danger.
- Débranchez toujours la station avant de la remplir avec de l'eau.
- L'appareil doit être utilisé et rangé sur une surface stable.
- Pendant les pauses de repassage, placez toujours le fer sur son talon en s'assurant qu'il soit sur une surface stable.

- L'appareil ne doit pas être laissé sans surveillance quand il est branché au secteur.
- Ne jamais ouvrir la chaudière durant le repassage.
- Pendant l'utilisation les orifices qui sont sous pression ne doivent pas être ouverts, pour remplir, détartrer, rincer ou contrôler l'appareil.
- L'appareil ne doit pas être utilisé s'il a fait une chute, en cas de signes visibles de dommages ou s'il fuit. Examinez les cordons régulièrement pour déceler les dommages possibles.
- Cet appareil est conçu pour un usage domestique uniquement et pour traiter des quantités domestiques.
- N'immergez jamais le fer à repasser et la station dans de l'eau ou d'autres liquides.
- Les câbles ne doivent jamais entrer en contact avec des objets chauds, l'éclisse ou de l'eau.
- Avant de brancher l'appareil, bien vérifier que la tension correspond à celle indiquée sous l'appareil (bloc moteur).

Description

I Unité de base

- 1 Bouton marche/arrêt
- 2 DEL marche/arrêt
- 3 DEL réservoir d'eau vide
- 4 Bouton de réinitialisation
- 5 DEL système nettoyage calcaire
- 6 Régulateur de vapeur (certains modèles uniquement)
- 7 Reposefer
- 8a Réservoir d'eau amovible
- 8b Réservoir d'eau fixe
- 9 Cache transparent
- 10 Cordon d'alimentation
- 11 Valve de nettoyage
- 12 Système de verrouillage (certains modèles uniquement)

II Fer à repasser

- 14 Double cordon
- 15 Bouton d'activation de la vapeur
- 16 Bouton d'activation du jet de précision (certains modèles uniquement)
- 17 DEL de contrôle de la température
- 18 Talon d'appui

(A) Remplissage du réservoir d'eau

- Assurez-vous que l'appareil est éteint et que le système est débranché.
- Retirez le réservoir d'eau (8a) ou ouvrez le réservoir d'eau (8b).
- Remplissez le réservoir d'eau avec de l'eau du robinet en prenant soin de ne pas dépasser le niveau « max ».
- Si la dureté de votre eau est extrêmement élevée, nous vous recommandons d'utiliser un mélange constitué de 50 % d'eau du robinet et de 50 % d'eau distillée. N'utilisez jamais d'eau distillée seule. N'ajoutez pas d'autres produits chimiques (comme l'amidon). N'utilisez pas l'eau de condensation provenant d'un séchelingue.
- Remettez le réservoir d'eau (8a) en place ou fermez le réservoir d'eau (8b).
- Posez l'appareil sur une surface stable et plane (comme une table ou le sol).

Remarque :

Si vous utilisez des dispositifs de filtration, veuillez impérativement contrôler le pH de l'eau obtenue afin de vous assurer qu'il s'agit d'une solution neutre.

DEL réservoir d'eau vide

- Lorsque le réservoir d'eau est vide, la DEL (3) reste allumée en permanence.
- Si vous souhaitez continuer le repassage à la vapeur, remplissez à nouveau le réservoir d'eau (A).
- Appuyez sur le bouton de réinitialisation (4).

(B) Début du repassage

- Posez le fer à repasser sur le repose-fer (7) ou sur son talon d'appui (18), branchez l'appareil et appuyez sur le bouton marche/arrêt (1).
- Le fer à repasser commence à chauffer : pendant ce temps, le témoin de contrôle de la température (17) est allumé en permanence et la DEL de marche/arrêt (2) clignote.
- Une fois la température souhaitée atteinte, le témoin de contrôle de la température s'éteint tandis que la DEL de marche/arrêt (2) reste allumée en permanence.
- Réglez la température souhaitée au moyen du sélecteur de température (15). Le niveau de température 1 (•) est adapté pour les tissus synthétiques, le niveau de température 2 (••)

pour la laine, la soie et le polyester et le niveau de température 3 (•••) pour le coton et le lin. Durant l'utilisation, le témoin de contrôle de la température s'allume de temps en temps pour indiquer que le fer à repasser est en train de chauffer.

- **Pour effectuer un repassage à la vapeur**, réglez la température entre le niveau de température 2 (••) et le niveau « max » du sélecteur de température et appuyez sur le bouton d'activation de la vapeur (14) ou sur le bouton d'activation du jet de précision (16). Vous pouvez régler la quantité de vapeur en tournant le régulateur de vapeur (6).
Nous vous recommandons de régler la vapeur sur une valeur moyenne pour tous les tissus délicats et synthétiques. Lorsque vous repassez du lin, du coton ou des tissus similaires, nous vous recommandons d'utiliser le réglage maximum de la vapeur.
- **Repassage à sec** : N'appuyez pas sur le bouton d'activation de la vapeur (14) ou sur le bouton d'activation du jet de précision (16).
- **Double déclenchement** : En l'espace d'1 seconde, appuyez rapidement deux fois sur le bouton d'activation de la vapeur (14) ou sur le bouton d'activation du jet de précision (16). Une émission continue de vapeur de quelques secondes se produit. Appuyez de nouveau sur le bouton d'activation de la vapeur (14) ou sur le bouton d'activation du jet de précision (16) pour arrêter la fonction.
- **Jet de vapeur en position verticale** : Le fer à repasser peut également être utilisé pour projeter de la vapeur sur des vêtements suspendus (B).
- La forme arrondie unique de la **semelle Eloxal 3D** garantit des résultats optimaux de glisse sur les parties difficiles (par ex. les boutons, les poches, etc.).

(C) Jet de précision

- Enfoncez complètement le bouton d'activation du jet de précision (16).
- De la vapeur s'échappera uniquement de la pointe de la semelle.
- Si vous ne l'enfoncez pas complètement, un peu de vapeur peut également s'échapper des trous à vapeur situés à l'arrière de la semelle.

(D) Mode Veille du chauffe-eau

En mode Veille, la température du chauffe-eau diminue afin de réduire la consommation d'énergie. Veuillez noter que la température du fer à repasser reste la même.

- Le mode Veille est activé s'il n'y a aucune émission de vapeur pendant 10 minutes.
- Pour redémarrer le repassage à la vapeur, appuyez de nouveau sur le bouton d'activation de la vapeur (14), le bouton de réinitialisation (4) ou le bouton d'activation du jet de précision (16).

(E) Après le repassage

- Appuyez sur le bouton marche/arrêt (1) pour éteindre l'appareil.
- Débranchez l'appareil et laissez-le refroidir avant de le ranger.
- Videz le réservoir d'eau.
- Dans le cas des modèles équipés d'un système de verrouillage (12), verrouillez le fer à repasser (F).

(F) Système de verrouillage

Le système de verrouillage peut être utilisé afin de permettre un rangement facile et en toute sécurité de l'appareil.

Ne soulevez pas et ne transportez pas l'appareil par la poignée du fer à repasser lorsque ce dernier est verrouillé.

- Posez la semelle dans le renforcement sur le repose-fer.
- Pour verrouiller le fer à repasser, pousser la glissière (12) vers le fer à repasser.
- Pour le déverrouiller, pousser la glissière (12) vers le bas. Le fer à repasser est alors déverrouillé.

(G) Détartrage

Afin de maintenir des performances optimales, le système doit être détartré après chaque tranche de 15 litres d'eau consommée (environ 8 remplissages complets). La DEL (5) clignote.

- Pour commencer, éteignez et débranchez l'appareil. Patientez jusqu'à ce que l'appareil soit complètement refroidi (au minimum 2,5 heures).
- Videz le réservoir d'eau (E).
- Enlevez le fer à repasser du repose-fer (le cas échéant déverrouillez le fer à repasser).
- Retirez le cache transparent (9) et dévissez la valve de nettoyage (11).
- Videz le chauffe-eau.
- Remplissez l'appareil en versant uniquement 500 ml d'eau du robinet. N'utilisez aucun produit chimique, additif ou détartrant.
- Revissez la valve de nettoyage (11) pour fermer le chauffe-eau.
- Secouez l'unité de base afin de la rincer, puis videz le chauffe-eau.
- Répétez cette procédure encore une fois.
- Une fois la procédure de détartrage terminée, branchez l'appareil, allumez-le (1) et appuyez sur le bouton de réinitialisation (4) durant 5 secondes jusqu'à ce que la LED (5) s'éteigne.

Si l'appareil est éteint sans détartrage, la LED (5) clignotera à nouveau la prochaine fois que l'appareil est allumé.

(H) Nettoyage et entretien

- Avant le nettoyage, assurez-vous toujours que l'appareil est éteint, débranché et entièrement refroidi.
- Nettoyez la semelle à l'aide d'un chiffon humide ou sec. N'utilisez jamais de tampons à récurer, de vinaigre ou d'autres produits chimiques.
- Pour nettoyer le matériau tendre sur la poignée, utilisez un chiffon humide.

Guide de dépannage

PROBLÈME	CAUSE	SOLUTION
De la vapeur s'échappe sous l'unité de base.	Le système de sécurité de pression « max » s'est ouvert.	Éteignez immédiatement l'appareil et contactez un service après-vente agréé Braun.
Quelques gouttes d'eau s'échappent des trous situés sous la semelle.	De l'eau s'est condensée à l'intérieur des tubes car la vapeur est utilisée pour la première fois ou n'a pas été utilisée pendant un certain temps.	Appuyez plusieurs fois sur le bouton d'activation de la vapeur, loin de la planche à repasser. Cela éliminera l'eau froide du circuit de vapeur.
	Le sélecteur de température n'est pas dans la position correcte.	Réglez la température entre le niveau de température 2 (●●) et le niveau « max » du sélecteur de température.
Un liquide de couleur marron s'échappe de la semelle.	Des adoucissants d'eau de nature chimique, de l'eau distillée ou des additifs ont été versés dans le réservoir d'eau ou dans le chauffe-eau.	Ne versez jamais de produits dans le réservoir d'eau. Nettoyez la semelle à l'aide d'un chiffon humide et rincez le chauffe-eau.
Vous constatez un dégagement de fumée ou une odeur lors de la première mise en marche de l'appareil.	Certaines pièces ont été traitées à l'aide d'un enduit protecteur ou d'un lubrifiant qui s'évapore la première fois que le fer à repasser chauffe.	Cela est normal et cessera lorsque vous aurez utilisé le fer à repasser quelques fois. Si la fumée/l'odeur est toujours présente après avoir éteint l'appareil, contactez un service après-vente agréé Braun.
L'appareil émet un bruit intermittent associé à des vibrations.	De l'eau est en train d'être pompée dans le chauffe-eau.	Cela est normal. Vous n'avez rien à faire.
	Le réservoir d'eau est vide.	Remplissez le réservoir d'eau et pressez le bouton de réinitialisation.
La valve de nettoyage est difficile à dévisser.	Du tartre s'est formé et rend difficile l'ouverture de la valve de nettoyage.	Tournez le capuchon énergiquement. Pour éviter ce problème, rincez fréquemment le système.
Toutes les DEL clignotent.	Erreur du système.	Débranchez le système, rebranchez-le et appuyez sur le bouton marche/arrêt. Si ce problème persiste, éteignez immédiatement l'appareil et contactez un service après-vente agréé Braun.
De la vapeur s'échappe de la valve de nettoyage.	La valve de nettoyage n'est pas serrée correctement.	Éteignez l'appareil et serrez correctement la valve de nettoyage, sans exagérer. Remarque : la valve de nettoyage peut être chaude.
	Le joint de la valve de nettoyage est endommagé.	Éteignez immédiatement l'appareil et contactez un service après-vente agréé Braun.
Le fer à repasser est prêt mais aucune vapeur n'est émise.	L'alarme indiquant que le réservoir d'eau est vide a été réinitialisée sans que le réservoir soit rempli.	Remplissez le réservoir d'eau et appuyez plusieurs fois sur le bouton d'activation de la vapeur durant 1 minute jusqu'à ce que la pompe charge de l'eau dans le système.
		Éteignez l'appareil et attendez jusqu'à ce qu'il soit refroidi.

Des modifications sont susceptibles d'être apportées sans préavis.

Veillez ne pas jeter votre appareil avec vos déchets ménagers à la fin de sa durée de vie utile. L'élimination peut être effectuée dans un centre de services Braun ou à des points de collecte prévus à cet effet dans votre pays.

