

BRAUN

Series 3



Type 5415, 5413
Modèles 5415, 5413
Modelo 5415, 5413

www.braun.com

360s-4
330s-4
320s-4



English	6
Français	16
Español	25

Thank you for purchasing a Braun product.
We hope you are completely satisfied with
your new Braun shaver.

If you have any questions, please call:

US residents 1-800-BRAUN-11

1-800-272-8611

Canadian residents 1-800-387-6657

Merci d'avoir fait l'achat d'un produit Braun.
Nous espérons que vous serez pleinement
satisfait de votre nouveau rasoir Braun.

Si vous avez des questions, veuillez appeler
Braun Canada : 1-800-387-6657

Gracias por haber comprado un producto
Braun.

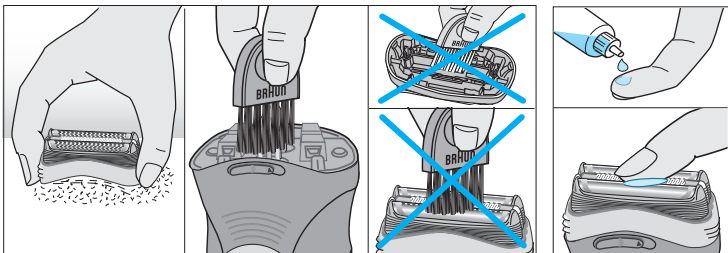
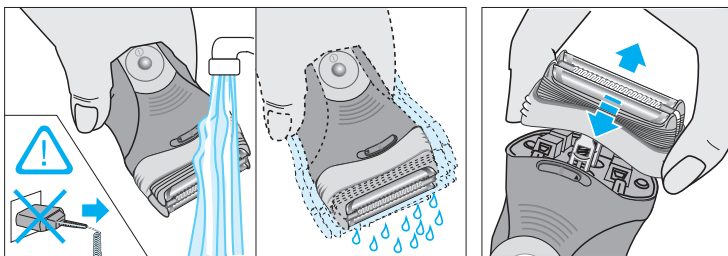
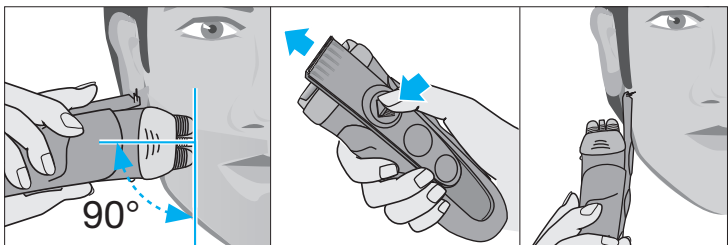
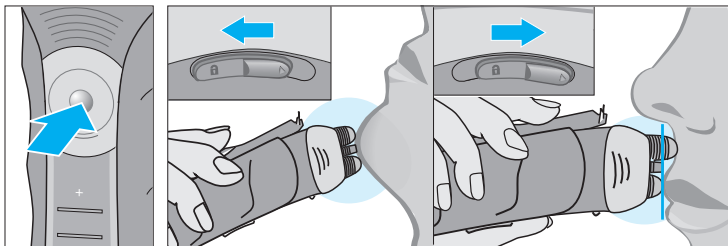
Esperamos que quede completamente
satisfecho con su nueva afeitadora Braun.

Si tiene alguna duda, por favor llame al:

En México 01(800) 508-5800







IMPORTANT SAFETY INSTRUCTIONS

When using an electrical appliance, basic precautions should always be followed, including the following:

Read all instructions before using this appliance.



When disconnected, the hand-held part of this shaving appliance may be cleaned under water.

DANGER

To reduce the risk of electric shock:

1. Use only in dry condition.
2. Do not submerge in water.
3. Do not reach for an appliance that has fallen into water. Unplug immediately.
4. Do not use while bathing or in a shower.
5. Do not place, store or charge the appliance where it can fall or be pulled into a tub or sink. Do not place in or drop into water or other liquid.
6. Except when charging, always unplug this appliance from the electrical outlet immediately after using.
7. Unplug this appliance before cleaning.
8. This appliance is provided with a special cord set with integrated Safety Extra Low Voltage power supply. Do not exchange or manipulate any part of it.
9. Do not use an extension cord with this appliance.

WARNING


To reduce the risk of burns, fire, electric shock, or injury to persons:

1. Close supervision is necessary when this appliance is used by, on, or near children or persons with disabilities.
2. Use this appliance only for its intended use as described in this manual. Do not use attachments not recommended by the manufacturer.
3. Never operate this appliance if it has a damaged cord or plug, if it is not working properly, if it has been dropped or damaged, or if the power supply has been dropped into water. Return the appliance to a service center for examination and repair.
4. Keep the cord away from heated surfaces.
5. Never drop or insert any object into any opening of this appliance.
6. Do not use outdoors or operate where aerosol (spray) products are being used or where oxygen is being administered.
7. Do not use this appliance with a damaged or broken foil, as serious skin injuries may occur.
8. Always attach plug to appliance first, then to outlet.
To disconnect, turn all controls off, then remove plug from outlet.
9. When plugging to an electrical outlet outside North America, use a plug adapter to match the outlet's pin configuration.
10. The battery used in this device may present a fire or chemical burn hazard if mistreated. Do not disassemble, heat above 100 °C (212 °F) or incinerate.
11. Only use the special cord set provided with the appliance.
12. **Oil bottle**
Keep out of reach of children. Do not swallow. Do not apply to eyes. Dispose of properly when empty.

SAVE THESE INSTRUCTIONS

This appliance is designed for household use only.

Description

- 1 Foil & Cutter cassette
- 2 Long hair trimmer
- 3 Precision setting switch  (360s only)
- 4 On/off switch
- 5 Charging lights (green)
- 6 Low-charge light (red)
- 7 Replacement light for shaving parts
- 8 Shaver power socket
- 9 Special cord set
- 10 Protective Cap

Charging

Recommended ambient temperature for charging is 41 °F to 95 °F / 5 °C to 35 °C. The battery may not charge properly or at all under extreme low or high temperatures. Recommended ambient temperature for shaving is 60 °F to 95 °F / 15 °C to 35 °C.

Do not expose the shaver to temperatures higher than 122 °F / 50 °C for extended periods of time.

- Using the special cord set (9), connect the shaver to an electrical outlet with the motor switched off. When charging for the first time or when the shaver is not used for a few months, leave the shaver to charge continuously for 4 hours.
- Once the shaver is completely charged, discharge the shaver through normal use. Then recharge to full capacity. Subsequent charges will take about 1 hour.
- A full charge provides up to 45 minutes of cordless shaving time depending on your beard growth. However, the maximum battery capacity will only be reached after several charging/discharging cycles.
- If the rechargeable batteries are discharged, you may also shave by connecting the shaver to an electrical outlet via the special cord set.
- 5-minute quick charge is sufficient for a shave.

Charging lights

The green charging lights (5) show the charge status of the batteries (330s/320s: 1 charging light). The green charging light blinks when the shaver is being charged or switched on. When the battery is fully charged, all green charging lights (330s/320s: 1 charging light) shine permanently, provided the shaver is connected to an electrical outlet.

Low-charge light

The red low charge segment flashes when the battery is running low. You should be able to finish your shave.

Shaving


Press the on/off switch (4) to operate the shaver (picture).

The flexible shaving foils automatically adjust to every contour of your face (picture).

Long hair trimmer

To trim sideburns, moustache or beard, slide the long hair trimmer (2) upwards.

Precision setting switch (360s only)

For precise handling in hard to shave areas (e.g. under the nose) slide the switch (3) to the right to position . The center trimmer and one foil will be lowered.

Tips for the perfect dry shave

For best results, Braun recommends you follow 3 simple steps:

1. Always shave before washing your face.
2. At all times, hold the shaver at right angles (90°) to your skin.
3. Stretch your skin and shave against the direction of your beard growth.

Cleaning

The hand-held unit should be detached from the power supply cord before cleaning. The shaver should not be used until it has dried.

Regular cleaning ensures better shaving performance. Rinsing the shaver head under running water after each shave is an easy and fast way to keep it clean:

- Switch the shaver on (cordless) and rinse the shaver head under hot running water. You may use liquid soap without abrasive substances. Rinse off all foam and let the shaver run for a few more seconds.
- Next, switch off the shaver, remove the shaver Foil & Cutter cassette (1) and let it dry.
- If you regularly clean the shaver under water, then once a week apply a drop of light machine oil onto the long hair trimmer (2) and shaver Foil & Cutter cassette (1) (picture).

Alternatively, you may clean the shaver using a brush:

- Switch off the shaver. Remove the shaver Foil & Cutter cassette and tap it out on a flat surface (picture).
- Using a brush, clean the inner area of the shaver head. However, do not clean the shaver Foil & Cutter cassette with a brush as this may damage it (picture).

Keeping your shaver in top shape

Replacement light for shaving parts

To maintain the appliance performing like new, replace the shaver Foil & Cutter cassette (1), when the replacement light for shaving parts (7) comes on (after about 18 months) or when worn.

Foil & Cutter cassette: 32S/32B

The replacement light will remind you during the next 7 shaves to replace the Foil & Cutter cassette. Then the shaver will automatically reset the display. After you have replaced the Foil & Cutter cassette (1), press the on/off switch (4) for at least 5 seconds to reset the counter.

While doing so, the replacement light blinks and goes off when the reset is complete. The manual reset can be done at any time.

Preserving the batteries

In order to maintain the optimum capacity of the rechargeable batteries, the shaver has to be fully discharged (by shaving) every six months approximately. Then recharge the shaver to full capacity.

Environmental notice



This appliance contains rechargeable batteries. To protect the environment, do not dispose of the appliance in the household waste at the end of its useful life. Disposal can take place at a Braun Service Center or appropriate collection sites.

Subject to change without notice.

For electric specifications, see printing on the special cord set.

How to obtain service in the USA

Should your Braun product require service, please call 1-800-BRAUN 11 (272-8611) to be referred to the Authorized Braun Service Center closest to you.

To obtain service:

- A. Carry the product in to the Authorized Braun Service Center of your choice or,
- B. Ship the product to the Authorized Braun Service Center of your choice.
 - Pack the product well.
 - Ship the product prepaid and insured (recommended).
 - Include a copy of your proof of purchase to verify warranty coverage, if applicable.

To obtain original Braun replacement parts and accessories:

Contact a Braun Authorized Service Center.
Please call 1-800-BRAUN 11 (272-8611) to be referred to the Authorized Braun Service Center closest to you.

To speak to a Braun Consumer Service Representative:

Please call 1-800-BRAUN 11 (272-8611).

How to obtain service in Canada

Should your Braun product require service, please call 1-800-387-6657 to be referred to the Authorized Braun Service Center closest to you.

To obtain service:

- A. Carry the product in to the Authorized Braun Service Center of your choice or,
- B. Ship the product to the Authorized Braun Service Center of your choice.
 - Pack the product well.
 - Ship the product prepaid and insured (recommended).
 - Include a copy of your proof of purchase to verify warranty coverage, if applicable.

To obtain original Braun replacement parts & accessories:

Contact a Braun Authorized Service Center.
Please call 1-800-387-6657 to be referred to the Authorized Braun Service Center closest to you.

To speak to a Braun Service Representative:

Please call 1-800-387-6657.

60 day money back satisfaction guarantee for men's grooming products

Braun Shavers Braun Beard Trimmers

Once you have tried your new Braun shaver or beard trimmer, we are confident you will appreciate its performance. We suggest using the product regularly for 2 to 3 weeks. If you are not satisfied with the product, please call 1-800-211-6661 within 60 days of purchase. Retain original cash receipt, product and all product parts, including the box. Do not return to the retailer for guarantee fulfillment.

Please note: No refunds will be made for any product damaged by accident, neglect or unreasonable use.

Your product must be shipped in its original packaging, with your original sales slip indicating the date of purchase.

Please include the following information when you return your product:

Name

Street

City

State

Zip code

Telephone number

Please allow 6-8 weeks for handling.

FOR USA ONLY

2 year limited warranty (foil and cutter block excluded)

Braun warrants this Braun shaver (except foil and cutter block) to be free of defects in material and workmanship for a period of two years from the date of original purchase.

If the shaver exhibits such a defect, Braun will, at its option, either repair or replace it for the consumer without charge.

Please call 1-800-Braun 11 (800-272-8611) to be referred to the authorized Braun Service Center closest to you.

This warranty does not cover foil and cutter cassette or damage resulting from accident, misuse, abuse, dirt, water, tampering, unreasonable use, normal wear, servicing performed or attempted by unauthorized service agencies or failure to provide reasonable and necessary maintenance, including recharging.

ALL IMPLIED WARRANTIES, INCLUDING ANY IMPLIED WARRANTY OF MERCHANTABILITY OR FITNESS FOR ANY PARTICULAR PURPOSE, ARE LIMITED IN DURATION TO 2 YEARS FROM DATE OF ORIGINAL PURCHASE. IN NO EVENT WILL BRAUN BE RESPONSIBLE FOR CONSEQUENTIAL DAMAGES RESULTING FROM THE USE OF THIS PRODUCT. Some states do not allow the exclusion or limitation of incidental or consequential damages, so the above limitation or exclusion may not apply to you.

This warranty gives you specific legal rights, and you may also have other legal rights which vary from state to state.

FOR CANADA ONLY

2 year limited warranty (foil and cutter block excluded)

In the event a Braun Shaver fails to function within 2 years from date of purchase, because of defects in material or workmanship, and the consumer returns the unit to an authorized service center, Braun Canada, will, at its option, either repair or replace the unit without additional charge to the consumer.

This guarantee does not cover any product, which has been damaged by dropping, tampering, wrong current, servicing performed or attempted by unauthorized service agencies, misuse or abuse, *kinks in the shaver foil as well as the normal wear of the shearing parts.*

Exclusion of Warranties: The foregoing warranty is the sole warranty offered by Braun Canada. Braun Canada hereby disclaims any implied warranty or merchantability or fitness for any particular purpose. In no event will Braun Canada be responsible for consequential damages resulting from the use of this product.

CONSIGNES DE SÉCURITÉ IMPORTANTES

Lors de l'utilisation d'un appareil électrique, certaines consignes de sécurité devraient toujours être respectées, dont les suivantes :

Lire toutes les instructions avant d'utiliser cet appareil.



Lorsqu'elle est débranchée, la partie de cet appareil que l'on tient dans la main peut être nettoyée sous l'eau.

DANGER

Pour réduire le risque de choc électrique :

1. Utiliser seulement pour le rasage à sec.
2. Ne pas plonger dans l'eau.
3. Ne pas tenter de récupérer un appareil tombé à l'eau.
Le débrancher immédiatement.
4. Ne pas utiliser en prenant son bain ou sa douche.
5. Ne pas placer, ranger ou charger l'appareil là où il pourrait tomber ou être tiré dans une baignoire ou un lavabo. Ne pas placer ni jeter dans l'eau ou dans tout autre liquide.
6. Sauf lorsqu'il est en train de recharger, toujours débrancher cet appareil de la prise murale immédiatement après utilisation.
7. Débrancher cet appareil avant de le nettoyer.
8. Cet appareil est pourvu d'un cordon spécial relié à un bloc d'alimentation sécuritaire intégré à faible voltage. Aucune pièce de ce dispositif ne doit être remplacée ou manipulée.
9. Ne pas utiliser de rallonge pour faire fonctionner cet appareil.

MISE EN GARDE


Pour réduire les risques de brûlure, d'incendie, d'électrocution ou de blessure, prendre note de ce qui suit :

1. L'utilisation de ce produit par un jeune enfant ou une personne handicapée, ou en présence de ces derniers, doit être faite sous supervision.
2. Ce produit est conçu pour être utilisé conformément au mode d'emploi. Ne pas utiliser d'autres accessoires que ceux recommandés par le fabricant.
3. Endommagés, s'il ne fonctionne pas adéquatement, s'il a été échappé ou endommagé, ou encore si son bloc d'alimentation a été échappé dans l'eau. Retourner l'appareil à un centre de services autorisé pour qu'il soit examiné et réparé.
4. Tenir le cordon d'alimentation loin des sources de chaleur.
5. Ne jamais laisser tomber l'appareil ni introduire un objet dans un quelconque orifice de l'appareil.
6. Ne pas utiliser à l'extérieur ni dans les endroits où l'on utilise des produits en aérosol (vaporisateurs) ou les endroits où l'on administre de l'oxygène.
7. Ne pas utiliser un appareil dont la grille est endommagée ou brisée; cela pourrait entraîner des blessures graves à la peau.
8. Toujours brancher d'abord la fiche dans l'appareil, puis brancher l'appareil dans la prise. Avant de débrancher l'appareil, mettre tous les contacts à la position d'arrêt puis débrancher la fiche de la prise.
9. Pour brancher sur une prise de courant à l'extérieur de l'Amérique du Nord., utiliser une fiche d'adaptation conforme à la configuration des broches de la prise.
10. La pile qui se trouve dans cet appareil peut causer un incendie ou une brûlure chimique si elle n'est pas utilisée adéquatement. Ne pas la désassembler à des températures supérieures à 100 °C (212 °F) ni la jeter au feu.
11. Utiliser seulement le cordon d'alimentation special fourni avec l'appareil.
12. **Flacon d'huile**
Tenir hors de la portée des enfants. Ne pas avaler. Éviter tout contact avec les yeux. Jeter à la poubelle lorsque le contenant est vide.

CONSERVER CE MODE D'EMPLOI

Cet appareil est conçu pour un usage domestique uniquement.

Description

- 1 Grille de rasage et bloc-couteaux
- 2 Tondeuse pour poils longs
- 3 Loquet de réglage de précision  (uniquement sur les modèles 360s)
- 4 Interrupteur marche/arrêt
- 5 Témoins lumineux de charge (vert)
- 6 Témoin lumineux de décharge (rouge)
- 7 Indicateur lumineux de remplacement des pièces de rasage
- 8 Prise d'alimentation du rasoir
- 9 Cordon d'alimentation spécial
- 10 Capuchon de protection

Mise en charge du rasoir

La température ambiante recommandée pour la mise en charge est de 5 °C à 35 °C (41 °F à 95 °F). Il se peut que la pile ne se recharge pas correctement ou qu'elle ne se recharge pas du tout à des températures extrêmement hautes ou basses. La température ambiante recommandée pour le rasage est de 15 °C à 35 °C (60 °F à 95 °F).

Ne pas exposer le rasoir à une température supérieure à 50 °C (122 °F) pendant trop longtemps.

- A l'aide du cordon d'alimentation spécial (9), brancher le rasoir arrêté à une prise de courant. Lors de la première charge ou lorsque le rasoir n'est pas utilisé durant quelques mois, laisser le rasoir charger en continu pendant 4 heures.
- Une fois le rasoir complètement rechargé, l'utiliser sans cordon jusqu'à ce qu'il soit complètement déchargé. Puis le recharger à nouveau complètement. Les charges suivantes prendront environ 1 heure.
- Une pleine charge procure environ 45 minutes de rasage sans cordon. Cette durée varie toutefois selon votre type de barbe. Toutefois, la capacité maximale de la pile ne sera atteinte qu'après plusieurs cycles de charge/décharge.
- Si les piles rechargeables sont déchargées, vous pouvez également vous raser en branchant le rasoir dans une prise électrique à l'aide du cordon d'alimentation spécial.
- Recharge rapide en 5 minutes valable pour un rasage.

Témoins lumineux de charge

Les témoins lumineux de charge (5) indiquent le niveau de charge des piles (sur les modèles 330s/320s : 1 seul témoin lumineux de charge). Les témoins

lumineux de charge verts clignotent, indiquant que le rasoir est en train de charger ou qu'il est allumé. Quand la pile est complètement rechargée, tous les témoins de charge verts (sur les modèles 330s/320s : 1 seul témoin lumineux de charge) demeurent verts lorsque le rasoir est branché à une prise murale.

Témoin lumineux de décharge

Le segment rouge du témoin lumineux se met à clignoter lorsque la pile est faible. Vous devriez être en mesure de terminer votre rasage.


Pour raser

Appuyer sur l'interrupteur marche/arrêt (4) pour mettre le rasoir en marche (voir illustration). Les grilles de rasage flexibles s'adaptent automatiquement aux contours de votre visage (voir illustration).

Tondeuse pour poils longs

Pour tailler les favoris, la moustache ou la barbe, faites glisser la tondeuse (2) vers le haut.

Loquet de réglage de précision (uniquement sur les modèles 360s)

Pour une utilisation précise dans les zones difficiles à atteindre (par exemple, sous le nez), poussez le loquet (3) vers la droite pour que  se retrouve en position centrale. La mini tondeuse du boîtier de rasage et une de ses grilles seront alors abaissées.

Conseils pour un rasage à sec parfait

Pour un résultat de rasage optimal, Braun vous recommande de suivre 3 étapes simples :

1. Toujours se raser avant de se laver le visage.
2. Tenir le rasoir perpendiculairement (90°) à la peau.
3. Tendre la peau et se raser dans le sens opposé de la pousse des poils.

Nettoyage

L'appareil doit être débranché de son cordon d'alimentation avant d'être nettoyé. Ne pas utiliser le rasoir avant qu'il n'ait complètement séché.

Un nettoyage régulier assure une meilleure performance de rasage.

Le nettoyage de la tête du rasoir à l'eau courante après chaque rasage est un moyen efficace et rapide de le garder propre :

- Mettre en marche le rasoir (sans le cordon) et rincer la tête du rasoir sous l'eau chaude (g). Vous pouvez utiliser un peu de savon doux naturel qui ne

contient aucune particule abrasive. Rincer la mousse et laisser le rasoir en marche pendant quelques secondes.

- Ensuite, éteindre le rasoir puis enlever la grille de rasage et le bloc-couteaux (1), et laisser sécher.
- Si vous nettoyez régulièrement votre rasoir sous l'eau courante, appliquez toutes les semaines une goutte d'huile mouvement sur la tondeuse pour poils longs (2) et la grille de rasage ainsi que le bloc-couteaux (1) (illustration).

Vous pouvez également nettoyer le rasoir à sec en utilisant une brosse :

- Éteindre le rasoir. Enlever la grille et le bloc-couteaux, les secouer délicatement sur une surface unie (illustration).
- A l'aide de la brosse, nettoyer le bloc-couteaux et la tête du rasoir. Toutefois, ne pas nettoyer la grille de rasage et le bloc-couteaux avec la brosse, cela risque de les abîmer (illustration).

Entretien du rasoir

Indicateur lumineux de remplacement des pièces de rasage

Pour que l'appareil fonctionne en tout temps comme un neuf, remplacer la grille et le bloc-couteaux (1) lorsque s'allume l'indicateur lumineux de remplacement des pièces de rasage (7), c'est-à-dire tous les 18 mois environ, ou avant s'ils sont usés.

Grille et bloc-couteaux : 32S/32B

L'indicateur lumineux de remplacement rappellera qu'il faut remplacer la grille et le bloc-couteaux lors des 7 rasages suivants. Puis, le rasoir réinitialisera automatiquement l'affichage.

Après avoir remplacé la grille et le bloc-couteaux (1), appuyer sur l'interrupteur de marche/arrêt (4) durant au moins 5 secondes pour remettre manuellement le compteur à zéro. Ce faisant, l'indicateur lumineux clignote puis s'éteint lorsque la réinitialisation est effectuée. La réinitialisation manuelle peut être faite à n'importe quel moment.

Entretien des piles

Afin de conserver la capacité maximale des piles rechargeables, le rasoir doit être complètement déchargé (en se rasant) environ tous les 6 mois. Puis recharger le rasoir à sa pleine capacité.

Avis environnemental



Ce produit contient des piles rechargeables. Afin de protéger l'environnement, ne jamais jeter l'appareil dans les ordures ménagères à la fin de sa durée de vie. Le remettre à un centre de services autorisé Braun ou le déposer dans des sites de récupération appropriés, conformément aux réglementations locales ou nationales en vigueur.

Sous réserve de modifications sans préavis.

Pour les spécifications électriques, voir l'imprimé sur le cordon d'alimentation spécial.

Comment avoir accès au service au Canada

Si ce produit devait avoir besoin d'un service après-vente, composez le 1-800-387-6657 et on vous référera au centre de services autorisé Braun le plus près de chez vous.

Pour avoir accès au service :

- A. Apportez le produit au centre de services Braun autorisé de votre choix, ou
- B. Expédiez le produit au centre de services Braun autorisé de votre choix. Emballez le produit correctement. Envoyez le produit port payé et assuré (fortement recommandé). Inclure une copie de votre preuve d'achat afin de vérifier la couverture de la garantie, s'il y a lieu.

Pour obtenir des pièces originales Braun et des accessoires :

Communiquez avec un centre de services autorisé Braun.

Pour connaître le centre de services autorisé Braun le plus près de chez vous, veuillez composer le 1-800-387-6657.

Pour joindre un représentant du service à la clientèle Braun :

Veuillez composer le 1-800-387-6657.

Garantie de remboursement de 60 jours sur les produits de soins personnels pour hommes

Rasoirs Braun **Tondeuses à barbe Braun**

À notre avis, vous serez satisfait de la performance de votre nouveau rasoir ou nouvelle tondeuse à barbe de Braun. Nous suggérons l'utilisation régulière du produit durant de 2 à 3 semaines. Si vous n'êtes pas satisfait du produit, veuillez composer le 1-800-211-6661 dans les 60 jours suivant la date d'achat. Conservez le reçu de caisse, le produit, toutes les pièces ainsi que la boîte. Ne vous présentez pas chez le détaillant pour que la garantie soit honorée.

Veuillez noter qu'aucun remboursement ne sera effectué si le produit a été endommagé par accident, par négligence ou par un usage abusif.

Votre produit doit être expédié dans son emballage original, accompagné du reçu de caisse indiquant la date d'achat.

Veuillez ajouter les renseignements suivants dans votre envoi :

Nom

Adresse

Ville

Code postal

Numéro de téléphone

Veuillez prévoir de 6 à 8 semaines pour le traitement de votre demande.

POUR LE CANADA SEULEMENT

Garantie limitée de 2 ans (à l'exclusion de la grille et du bloc-couteaux)

Advenant un défaut de fonctionnement d'un rasoir Braun survenant au cours de la période de deux ans suivant la date d'achat, en raison d'un vice de matériau ou de fabrication, et pourvu que le consommateur retourne l'appareil à un centre de services autorisé, Braun Canada se réserve le choix de le réparer ou de le remplacer, sans aucuns frais supplémentaires pour le consommateur.

La présente garantie ne couvre pas tout produit endommagé par une chute, une modification, l'utilisation d'un courant inapproprié, un entretien ou des tentatives d'entretien par des centres de services non agréés, un usage impropre ou abusif, **des anomalies dans la grille de rasage ou par l'usure normale des pièces de la tondeuse.**

Exclusion des garanties : La présente garantie est la seule garantie offerte par Braun Canada. Par la présente, Braun Canada rejette toute garantie implicite à l'égard de la qualité marchande ou de l'aptitude à des fins particulières. En aucun cas Braun ne sera tenue responsable des dommages indirects résultant de l'utilisation de ce produit.

MEDIDAS DE SEGURIDAD IMPORTANTES

Cuando use un aparato eléctrico, tome las medidas de seguridad básicas, entre las que se incluyen las siguientes:

Lea todas las instrucciones antes de usar este aparato.



Una vez desconectada, la rasuradora se puede limpiar con agua.

PELIGRO

Para disminuir el riesgo de descarga eléctrica:

1. Use en seco únicamente
2. No sumerja en agua.
3. Si el aparato se cae al agua, no trate de sacarlo. Desenchúfelo de inmediato.
4. No use el aparato mientras se baña o se ducha.
5. No coloque, almacene ni ponga a recargar el aparato en lugares donde pudiera caerse a la bañera o al lavamanos. No coloque o deje caer al agua ni en otros líquidos.
6. Desenchufe siempre el aparato después de usarlo, excepto cuando se está cargando.
7. Desenchufe el aparato antes de limpiarlo.
8. Este aparato está equipado con un cable de alimentación especial que tiene integrado un transformador de seguridad de voltaje extra bajo. No cambie ni manipule ninguna de sus piezas.
9. No use extensiones eléctricas con este aparato.

ADVERTENCIA


Para disminuir el riesgo de quemaduras, incendio, descarga eléctrica o lesiones:

1. Se requiere una cuidadosa supervisión mientras niños o personas minusválidas usan o están cerca del producto.
2. Use este aparato solamente para los propósitos que se describen en este manual. No utilice accesorios que no estén recomendados por el fabricante.
3. No use este producto si el cable o el enchufe están dañados, si no funciona debidamente, si se ha caído o dañado o si el cargador se ha caído al agua. Envíe el aparato a un centro de servicio técnico para su revisión y reparación.
4. Mantenga el cable alejado de las superficies calientes.
5. No lo deje caer ni introduzca ningún objeto en las aberturas de este aparato.
6. No lo use al aire libre ni en lugares donde se estén usando productos en aerosol (spray) o donde se esté administrando oxígeno.
7. No use este aparato si las láminas rasuradoras están dañadas o rotas, pues podría causar lesiones graves en la piel.
8. Siempre conecte primero el enchufe al aparato y luego al tomacorriente. Para desconectar, apague todos los controles, y luego desenchufe.
9. Si enchufa el aparato a un tomacorriente fuera de América del Norte, use un adaptador que se acople a la configuración de pines del tomacorriente.
10. Este aparato usa una batería que puede ocasionar incendios o quemaduras químicas si se somete a maltratos. No la desarme ni la caliente a temperaturas superiores a 100 °C (212 °F) ni la incinere.
11. Utilice sólo el cable de alimentación especial suministrado con el dispositivo.
12. **Botella de aceite**
Mantenga fuera del alcance de los niños. No ingiera. No aplique en los ojos. Deseche de forma adecuada una vez vacía.

GUARDE ESTAS INSTRUCCIONES

Este aparato está diseñado para uso doméstico exclusivamente.

Descripción

- 1 Cartucho de láminas y cuchillas
- 2 Recortador de vellos largos
- 3 Botón de ajuste de precisión  (360s solamente)
- 4 Interruptor encendido/apagado
- 5 Luces indicadoras de recarga (verde)
- 6 Luz indicadora de carga baja (roja)
- 7 Luz indicadora de recambio de piezas de la afeitadora
- 8 Entrada del enchufe a la afeitadora
- 9 Cable de alimentación especial
- 10 Tapa protectora

Cómo recargar

La temperatura ambiental que se recomienda para la recarga es de 41 °F a 95 °F / 5 °C a 35 °C. Es posible que la batería no se cargue o no se cargue debidamente en temperaturas sumamente altas o bajas. La temperatura ambiental que se recomienda para afeitar es de 60 °F a 95 °F / 15 °C a 35 °C. No exponga la afeitadora a temperaturas superiores a los 122 °F (50 °C) durante periodos prolongados.

- Con la afeitadora apagada, conecte el cable de alimentación especial (9) a un tomacorriente. Al cargar por primera vez o al cargar después de varios meses sin actividad, deje que la afeitadora se recargue durante 4 horas seguidas.
- Cuando la afeitadora esté completamente cargada, descárguela con el uso normal. Cuando llegue el momento, vuelva a recargar el aparato hasta la capacidad máxima. Las siguientes cargas tardarán alrededor de 1 hora.
- Con la batería completamente cargada se pueden obtener hasta 45 minutos de afeitado sin usar el cable de alimentación dependiendo del crecimiento de la barba. Sin embargo, la capacidad máxima de la batería se alcanzará solo después de varios ciclos de carga y descarga.
- Si las baterías recargables se descargan, el aparato también se puede usar enchufándolo a un tomacorriente por medio del cable de alimentación especial.
- Una carga rápida de 5 minutos es suficiente para una afeitada.

Luces indicadoras de recarga

Las luces indicadoras de recarga verdes (5) indican el nivel de carga de las baterías (330s/320s: 1 luz de carga) y parpadearán para indicar que el aparato se está cargando o está encendido. Cuando la batería está completamente cargada, todas las luces verdes (330s/320s: 1 luz de carga) permanecerán encendidas, siempre y cuando la afeitadora esté enchufada al tomacorriente.

Luz indicadora de carga baja

La luz indicadora de carga baja roja se encenderá cuando la capacidad de la batería se encuentre baja. No debería tener problemas para terminar su afeitada.


Cómo afeitarse

Oprima el interruptor (4) para encender la afeitadora (ver ilustración). Las láminas rasuradoras flexibles se amoldan automáticamente a todos los contornos del rostro (ver ilustración).

Recortador de vellos largos

Para recortar las patillas, el bigote o la barba, deslice el recortador de vellos largos (2) hacia arriba.

Botón de ajuste de precisión (360s solamente)

Para maniobrar con precisión al afeitar las zonas difíciles de alcanzar (por ejemplo, debajo de la nariz), deslice el botón (3) hacia la derecha . El recortador central y una de las láminas se moverán hacia abajo.

Consejos para la afeitada en seco perfecta

Para obtener resultados óptimos, Braun le recomienda seguir estos tres sencillos pasos:

1. Siempre afeítese antes de lavarse la cara.
2. Siempre sostenga la afeitadora perpendicular a su rostro; es decir, en ángulo de 90 grados.
3. Estire la piel y afeite en dirección contraria al crecimiento de la barba.

Limpieza

Antes de limpiar la afeitadora, debe desconectarla del enchufe. La afeitadora no debe usarse hasta que esté seca.

La limpieza regular asegura un mejor rendimiento durante la afeitada. El cabezal de la afeitadora se puede enjuagar bajo el chorro de agua del grifo después de cada afeitada para mantenerlo limpio de manera fácil y rápida:

- Encienda la afeitadora sin usar el cable de alimentación y enjuague el cabezal bajo el chorro de agua caliente del grifo. Puede usar jabón líquido que no contenga abrasivos. Enjuague toda la espuma y deje la afeitadora encendida unos cuantos segundos más.
- A continuación, apague la afeitadora, libere el cartucho de láminas y cuchillas (1) y déjelo secar.
- Si acostumbra lavar la afeitadora bajo el chorro de agua del grifo, una vez por semana aplique una gota de aceite liviano para máquinas al recortador (2) y al cartucho de láminas y cuchillas (1) de la afeitadora (ver ilustración).

También puede limpiar la afeitadora usando una escobilla:

- Apague la afeitadora. Libere el cartucho de láminas y cuchillas y sacúdalo suavemente contra una superficie plana (ver ilustración).
- Limpie la parte interna del cabezal rasurador con la escobilla. Sin embargo, no limpie el cartucho de láminas y cuchillas con la escobilla pues podría dañarlo (ver ilustración).

Cómo mantener su afeitadora en excelente estado

Luz indicadora de recambio de piezas de la afeitadora

Para mantener un desempeño óptimo durante la afeitada, cambie la lámina rasuradora y el bloque de cuchillas (1) cuando la luz indicadora de recambio de piezas de la afeitadora (7) se encienda (después de unos 18 meses) o cuando el cartucho esté gastado.

Cartucho de láminas y cuchillas: 32S/32B

La luz indicadora de recambio le recordará durante las siguientes 7 afeitadas que debe reemplazar el cartucho de láminas y cuchillas. Luego, la afeitadora reajustará el mecanismo automáticamente.

Después de reemplazar el cartucho de láminas y cuchillas (1), oprima el interruptor (4) durante al menos 5 segundos para reiniciar el contador. Mientras lo hace, la luz de recambio parpadeará, y cuando el proceso haya concluido, se apagará. Este proceso de reinicio manual se puede realizar en cualquier momento.

Cuidado de las baterías

Para mantener la capacidad óptima de las baterías recargables, la afeitadora debe descargarse por completo (por medio del uso) cada seis meses aproximadamente. En ese momento deberá recargar la afeitadora hasta la capacidad máxima.

Aviso acerca del medio ambiente



Este aparato contiene baterías recargables. Con el fin de proteger el medio ambiente, le rogamos no desechar este aparato con la basura doméstica al final de su vida útil. El aparato se puede desechar en un Centro de Servicio Braun o en lugares de recolección adecuados.

Características eléctricas

Potencia nominal: 7 W

Tensión de alimentación:

100 – 240 V ~ / 50 – 60 Hz

(se adapta automáticamente)

Voltaje de salida del adaptador: 12 V =

Voltaje de la afeitadora: 3,5 V =

Voltaje de la base cargadora: 12 V =

Sujeto a cambios sin previo aviso.

Para ver las especificaciones eléctricas, refiérase al impreso en el cable de alimentación especial.

Cómo obtener servicio técnico en los EE. UU.

Si su producto Braun requiere servicio técnico, sírvase llamar al 1-800-BRAUN 11 (272-8611) para que lo remitan al Centro de Servicio Braun autorizado de su localidad.

Para obtener servicio de reparación:

- A. Lleve el producto al Centro de Servicio Braun autorizado de su elección, o
- B. Envíe el producto al Centro de Servicio Braun autorizado de su elección.
 - Empaque bien el producto.
 - Envíelo por correo prepago y asegurado (opción recomendada).
 - Incluya una copia del comprobante de compra para corroborar la cobertura de la garantía, si corresponde.

Para obtener accesorios y repuestos originales Braun:

Comuníquese con un Centro de Servicio Braun autorizado. Sírvase llamar al 1-800-BRAUN 11 (272-8611) para que lo remitan al Centro de Servicio Braun autorizado de su localidad.

Si desea hablar con un representante de atención al consumidor de Braun:

Sírvase llamar al 1-800-BRAUN 11 (272-8611).

Garantía de satisfacción con reembolso de 60 días para los productos de cuidado personal para hombres

Afeitadoras Braun **Recortadores de barba Braun**

Cuando haya probado la nueva afeitadora o el nuevo recortador de barba Braun, estamos seguros que estará satisfecho con su desempeño. Le sugerimos usar el producto regularmente durante 2 ó 3 semanas. Si no está satisfecho con el producto, sírvase llamar al 1-800-211-6661 dentro de los 60 días posteriores a la compra. Conserve el recibo de compra original, el producto y todas sus piezas, incluida la caja. No devuelva el producto a la tienda detallista para el cumplimiento de la garantía.

Nota: No se realizarán reembolsos para los productos dañados por accidentes, uso negligente o irracional.

El producto deberá enviarse en su empaque original, con el recibo de venta original que indica la fecha de compra.

Le rogamos incluya la siguiente información al momento de devolver el producto:

Nombre

Calle

Ciudad

Estado

Código postal

Número de teléfono

Espere de 6 a 8 semanas para recibir su reembolso.

SÓLO PARA MEXICO

2 años de garantía limitada

Compañía Procter & Gamble México, S. de R.L. de C.V., con domicilio en Loma Florida No. 32 Col. Lomas de Vista Hermosa Deleg. Cuajimalpa C.P. 05100 México D.F. consciente de lo que significa para el usuario un servicio post-venta, brinda a este aparato una garantía de 2 años (aplicable para rasuradoras) y de 1 año (depiladoras), a partir de la fecha señalada en el sello (en la garantía) del establecimiento dónde se adquirió el aparato, entendiéndose por ésta, la misma en que el consumidor recibió el producto. Dentro del plazo de garantía subsanaremos cualquier defecto de fabricación o mano de obra, bien sea reparando, cambiando algunas piezas o sustituyendo el aparato, según sea el desperfecto de éste. Las piezas o aparatos que hayan sido sustituidos serán de nuestra propiedad.

La garantía perderá validez en los siguientes casos:

- a) Cuando el producto no hubiese sido operado de acuerdo al instructivo anexo.
- b) Cuando el producto se hubiese utilizado en condiciones distintas a las normales.
- c) Cuando el producto hubiese sido alterado o reparado por personas no autorizadas por Compañía Procter & Gamble México, S. de R.L. de C.V.

Para poder hacer efectiva esta garantía, se deberá presentar la misma debidamente sellada junto con el producto a cualquiera de los Centros de Servicio Autorizados (Consultar la lista anexa). Igualmente podrá acudir al domicilio: Vicente Guerrero No. 3 local 7 Col. Mirador Tlalnepantla, Edo de Méx. para la obtención de partes consumibles, accesorios y refacciones, o bien, acudir a los Centros de Servicio Autorizados.

Cuando se requieran envíos de producto al Centro de Servicio que indique nuestro Call Center, Compañía Procter & Gamble México, S. de R.L. de C.V. cubrirá los fletes razonablemente erogados.

Para información en poblaciones donde no tengamos Centros de Servicio Autorizados, le sugerimos comunicarse al (55) 53-65-16-60.

Sello del establecimiento:

Marca: _____

Modelo: _____

Importado y/o distribuido por:
Procter & Gamble International Operations, SA
Loma Florida #32, Col. Lomas de Vista Hermosa,
Del. Cuajimalpa de Morelos,
C.P. 05100 México, D.F.

Centros de Servicio Autorizados
Compañía Procter & Gamble México, S. de R.L. de C.V. en la
República Mexicana

Centros de Servicio Autorizados que reparan productos dentro y fuera de GARANTÍA y venta de partes consumibles, accesorios y refacciones.

Servicio Central Braun
Calle Vicente Guerrero No. 3 local 7
Col. Mirador
Tlalnepantla, Edo. De Mex.
Tel. (55) 53-65-16-60

Partes Domésticas Díaz
Gral. J Aguilar Barraza No. 425 Pte.
Col. Centro
Culiacán, Sin.
Tel: 01 (667) 712-1547

Casa Carrillo Alonso
Artículo 123 No. 7
Centro,
México, D. F.
Tel. 01 (55) 55-12-30-46

Fernando Sepúlveda Refacciones
Ruperto Martínez 238 Ote.
Col. Centro
Monterrey, N.L.
Tel. 01 (81) 83-43-67-00

Casa García
Av. Revolución No. 23 local 11
Col. Tacubaya
México, D. F.
Tel. 01 (55) 55-16-02-92

Torreón Eléctrico
Av. Hidalgo No. 978 Centro
Torreón, Coah.
Tel. 01 (871) 712-58-84

Mecánica Doméstica Industrial
Matamoros No. 38
Cuernavaca, Mor.
Tel. 01 (777) 312-46-12

Centro de Servicio Vázquez
Calzada Echegaray No. 28
Col. Rivera de Echegaray
Edo. de México
Tel: 01 (55) 53-73-89-42

Casa García
Av. Miguel Angel No. 170 local 18
Col. San Antonio (Gigante Mixcoac)
México, D. F.
Tel. 01 (55) 55-98-83-36

Corporación Casa García
Av. Patriotismo 875-B
Col. Mixcoac
México, D. F.
Tel. 01 (55) 55-63-87-23

Refacciones Económicas del Occidente
Garibaldi No. 1450 y 1451
Col. Ladrón de Guevara
Guadalajara, Jal.
Tel. 01 (33) 38-25-34-80

El Duende de Oaxaca
Guerrero No. 413
Col. Centro
Oaxaca, Oax.
Tel. 01 (951) 516-47-68

Torreón Eléctrico
Av. Artes Gráficas 1195 Ote.
Torreón, Coah.
Tel. 01 (871) 713-94-36