

# BRAUN

## Series 1



Type 5727

Type 5729

[www.braun.com](http://www.braun.com)

190s-1

170s-1



## Braun Infolines

English	6
Français	30
Polski	14
Český	18
Slovenský	22
Magyar	26
Hrvatski	30
Slovenski	34
Türkçe	38
Română (RO/MD)	41
Русский	45
Українська	50
عربي	61

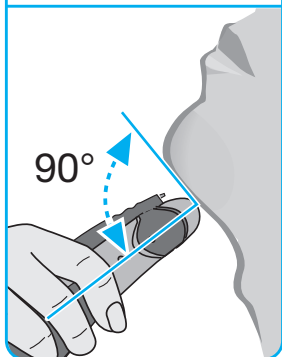
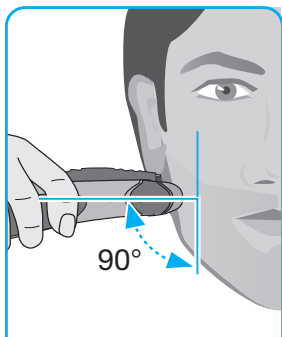
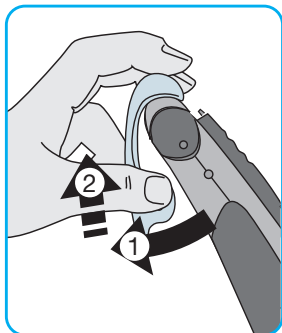
<b>UK</b>	<b>0800 783 7010</b>
<b>IE</b>	<b>1 800 509 448</b>
<b>FR</b>	<b>0 800 944 802</b>
<b>BE</b>	<b>0 800 14 592</b>
<b>PL</b>	<b>801 127 286</b> <b>801 1 BRAUN</b>
<b>CZ</b>	<b>221 804 335</b>
<b>SK</b>	<b>02/5710 1135</b>
<b>HU</b>	<b>(06-1) 451-1256</b>
<b>HR</b>	<b>091 66 01 777</b>
<b>SI</b>	<b>080 2822</b>
<b>TR</b>	<b>0 800 261 63 65</b>
<b>RO</b>	<b>021-224.00.47</b>
<b>RU</b>	<b>8 800 200 20 20</b>
<b>UA</b>	<b>0 800 505 000</b>
<b>HK</b>	<b>852-25249377</b>

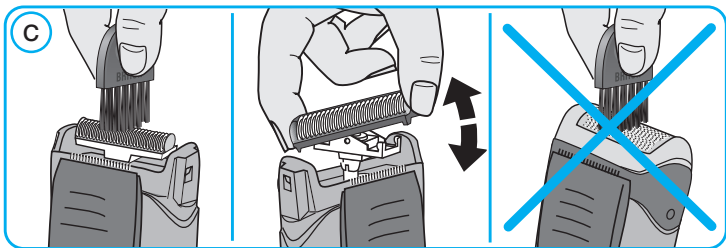
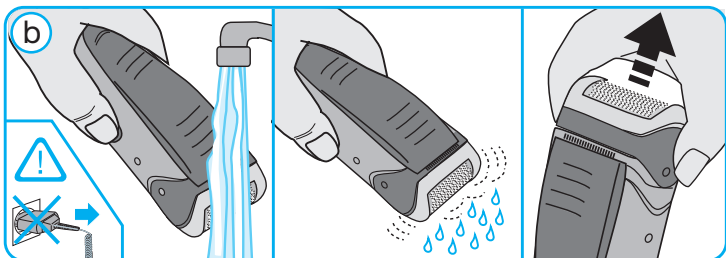
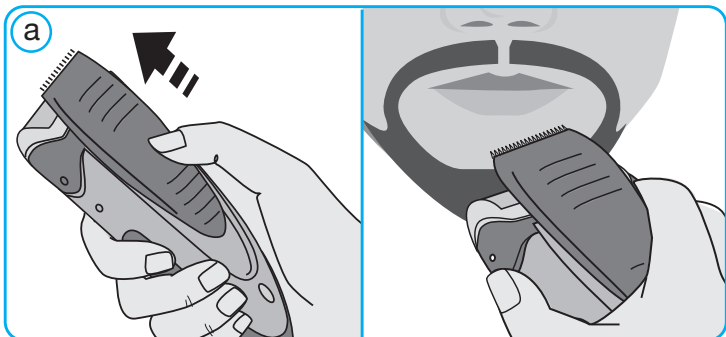
(Audio Supplies  
Company Ltd.)

Braun GmbH  
Frankfurter Straße 145  
61476 Kronberg/Germany  
[www.braun.com](http://www.braun.com)

[www.service.braun.com](http://www.service.braun.com)







# English

Our products are designed to meet the highest standards of quality, functionality and design. We hope you enjoy your new Braun Shaver.

## Warning

Your shaver is provided with a special cord set, which has an integrated Safety Extra Low Voltage power supply. Do not exchange or tamper with any part of it, otherwise there is risk of electric shock.

Never use the appliance with a damaged foil or cord.

This appliance is not intended for use by children or persons with reduced physical, sensory or mental capabilities, unless they are given supervision by a person responsible for their safety. In general, we recommend that you keep the appliance out of reach of children. Children should be supervised to ensure that they do not play with the appliance.

## Oil bottle

Keep out of reach of children. Do not swallow. Dispose of properly when empty.

## Description

- 1 Foil protection cap
- 2 Shaver foil
- 3 Cutter block
- 4 Long hair trimmer
- 5 Charging light (model 190s only)
- 6 On/off switch
- 7 Special cord set

## Charging (model 190s only)

The best environmental temperature for charging is between 15 °C and 35 °C.

- Using the special cord set, connect the shaver to an electrical outlet with the motor switched off.
- When charging for the first time, leave the shaver to charge continuously for 4 hours. The charging light (5) shows that the shaver is being charged. When the battery is fully charged, the charging light intermittently blinks on and off. This indicates that the battery maintains its full capacity.
- A full charge provides up to 30 minutes of cordless shaving time depending on your beard growth.
- Once the shaver is completely charged, discharge the shaver through normal use. Then recharge to full capacity. Subsequent charges will take about 1 hour.
- Maximum battery capacity will only be reached after several charging / discharging cycles.
- If the rechargeable batteries are discharged, you may also shave by connecting the shaver to an electrical outlet via the special cord set.

## Shaving

Remove the foil protection cap (1). Activate the on/off switch (6). The floating foil frame automatically adapts to your skin surface for a close, smooth shave.

For pre-shaving after a few days of not having shaved, use the long hair trimmer (4) to pre-cut long hairs. For a close, smooth shave, finish with the foil.

## Trimming

Push out the long hair trimmer (a). It allows controlled trimming of moustache and sideburns. It evenly cuts and trims larger areas: ideal for shaping sideburns, moustaches and partial short beards.

Frequent use of the long hair trimmer may reduce the battery capacity (model 190s only).

### Tips for the perfect shave

For best shaving results, Braun recommends you to follow 3 simple steps:

1. Always shave before washing your face.
2. At all times, hold the shaver at right angles (90°) to your skin.
3. Stretch your skin and shave against the direction of your beard growth.

## Cleaning



The shaver head is suitable for cleaning under running tap water.

Warning: Detach the shaver from the power supply before cleaning the shaver head in water.

Regular cleaning ensures better shaving performance. Rinsing the shaving head under running water after each shave is an easy and fast way to keep it clean (b):

### Model 190s only:

- Switch the shaver on and rinse the shaver head under hot running water.
- You may use liquid soap without abrasive substances. Rinse off all foam and let the shaver run for a few more seconds.
- Next, switch off the shaver, remove the shaver foil (2) and cutter block (3). Then leave the disassembled shaving parts to dry.
- If you regularly clean the shaver under water, then once a week apply a drop of light machine oil onto the long hair trimmer and shaver foil (d).

### Model 170s only:

- After each shave, rinse the shaver head under hot running water (b). You may use liquid soap without abrasive substances. Rinse off all foam.
- Next, remove the shaver foil (2) and cutter block (3). Then leave the disassembled shaving parts to dry.

Alternatively, you may clean the shaver using the brush provided (c):

- Switch off the shaver. Remove the shaver foil and tap it out on a flat surface.
  - Using the brush, clean the cutter block and the inner area of the shaver head.
- However, do not clean the shaver foil with the brush as this will damage the foil.

## Keeping your shaver in top shape

About every four weeks, clean the cutter block with Braun cleaning agents. Put a drop of light machine oil onto the long hair trimmer and the shaver foil (d).

### Replacing the shaver foil and cutter block

To maintain 100% shaving performance, replace the shaver foil (2) and cutter block (3) at least every 18 months or when worn. Change both parts at the same time for a closer shave with less skin irritation.

(Shaver foil and cutter block: 10B)

### Preserving the batteries (model 190s only)

In order to maintain the optimum capacity of the rechargeable batteries, the shaver has to be fully discharged (by shaving) every 6 months approximately. Then recharge the shaver to full capacity. Do not expose the shaver to temperatures higher than 50 °C for extended periods of time.

## Environmental notice

This appliance contains rechargeable batteries. In the interest of protecting the environment, please do not dispose of the product in household waste at the end of its useful life. Disposal can take place at a Braun Service Centre or at appropriate collection points provided in your country.



Subject to change without notice.

For electric specifications, see printing on the special cord set.

### Guarantee

We grant a 2 year guarantee on the product commencing on the date of purchase. Within the guarantee period we will eliminate any defects in the appliance resulting from faults in materials or workmanship, free of charge either by repairing or replacing the complete appliance at our discretion.

This guarantee extends to every country where this appliance is supplied by Braun or its appointed distributor.

This guarantee does not cover: damage due to improper use, normal wear and tear (e.g. shaver foil or cutter block) as well as defects that have a negligible effect on the value or operation of the appliance. The guarantee becomes void if repairs are undertaken by unauthorised persons and if original Braun parts are not used.

To obtain service within the guarantee period, hand in or send the complete appliance with your sales receipt to an authorised Braun Customer Service Centre (address information available online at [www.service.braun.com](http://www.service.braun.com)).

**For UK only:**

This guarantee in no way affects your rights under statutory law.



# Français

Nos produits sont conçus pour satisfaire les plus hautes exigences en matière de qualité, fonctionnalité et design. Nous espérons que vous serez pleinement satisfait de votre nouveau rasoir Braun.

## Avertissement

Votre rasoir est livré avec un cordon d'alimentation spécial qui intègre un adaptateur sécuritaire de basse tension. Par conséquent, vous ne devez modifier ou manipuler aucun de ses composants, afin d'éviter tout risque d'électrocution.

Ne vous rasez pas avec une grille ou un cordon endommagés.

Cet appareil n'est pas destiné à des enfants ou à des personnes aux capacités mentales, sensorielles et physiques réduites à moins qu'elles ne soient sous la surveillance d'un adulte responsable de leur sécurité. Il convient de surveiller les enfants pour s'assurer qu'ils ne jouent pas avec l'appareil. Conserver hors de portée des enfants.

## Bouteille d'huile

Conserver hors de la portée des enfants. Ne pas avaler. Eliminer comme il convient après usage.

## Description

- 1 Capot de protection de la grille
- 2 Grille de rasage
- 3 Bloc-couteaux
- 4 Tondeuse rétractable
- 5 Témoin lumineux de charge (seulement sur le modèle 190s)
- 6 Bouton marche/arrêt
- 7 Cable d'alimentation

## Mise en charge du rasoir (seulement sur le modèle 190s)

La température idéale pour la mise en charge est comprise entre 15°C et 35°C.

- Utilisez le cordon d'alimentation, branchez le rasoir sur le secteur en veillant à ce que l'appareil soit en position arrêt.
- Lors de la première mise en charge, laissez l'appareil branché pendant au moins 4 heures. Le témoin de charge (5) vous indique que le rasoir est en cours de charge. Lorsque la batterie est complètement pleine, le voyant s'éteint, puis se rallume ponctuellement lors des auto-contrôles de charge.
- Une pleine charge procure jusqu'à 30 minutes de rasage sans fil en fonction du type de barbe.
- Une fois que le rasoir est complètement chargé, déchargez-le en l'utilisant normalement sans le cordon. Rechargez-le ensuite. Le temps de charge supplémentaire prendra environ une heure.

- La capacité maximum de batterie sera atteinte seulement après plusieurs cycles de charge et de décharge.
- Lorsque la batterie est déchargée, vous pouvez également vous raser avec le rasoir branché sur le secteur grâce au cordon d'alimentation.

## Rasage

Retirez le capot de protection de la grille (1). Appuyez sur le bouton marche/arrêt pour mettre en marche le rasoir. La grille flottante s'adapte automatiquement à votre surface de peau pour un rasage précis et doux.

Pour vous pré-raser lorsque vous ne vous êtes pas rasé depuis quelques temps, utilisez la tondeuse rétractable (4) et ce afin de pré-coupez les poils les plus longs.

### Tondeuse

Poussez la tondeuse rétractable vers l'avant (a). Cela permet de mieux maîtriser la tonte de votre barbe ou de vos pattes. L'appareil peut éventuellement couper ou tondre des zones plus larges : idéale pour dessiner les contours de barbes, de moustaches ou les barbes de 3 jours.

Une utilisation fréquente de la tondeuse rétractable pourrait réduire la capacité de la batterie (seulement sur le modèle 190s).

#### Les astuces pour un rasage parfait

Pour obtenir le meilleur rasage possible, Braun vous recommande de suivre 3 simples conseils :

1. Rasez-vous toujours avant de vous laver le visage.
2. Pendant toute la durée du rasage, tenez le rasoir perpendiculairement (90°) à la peau.
3. Tendez votre peau et rasez-vous dans le sens contraire à la pousse du poil.

## Nettoyage



Vous pouvez nettoyer la tête du rasoir en le passant sous l'eau courante.

Attention : Débranchez l'appareil de la prise de courant avant de nettoyer la tête du rasoir sous l'eau.

Un nettoyage régulier assure une meilleure performance de rasage. Le nettoyage de la tête du rasoir sous l'eau courante après chaque rasage est un moyen efficace et rapide pour le garder propre (b) :

#### Précision pour le modèle 190s :

- Mettez en marche le rasoir (sans le cordon d'alimentation) et rincez la tête du rasoir sous l'eau chaude. Vous pouvez utiliser un peu de savon liquide s'il ne

contient aucune substance abrasive. Rincez bien la mousse et laissez le rasoir en marche pendant quelques secondes.

- Ensuite, arrêtez le rasoir, puis enlevez la grille de rasage (2) et le bloc-couteaux (3). Laissez sécher.
- Si vous nettoyez régulièrement votre rasoir sous l'eau, appliquez une fois par semaine une goutte de l'huile fournie ou d'huile de machine à coudre sur la tondeuse et sur la grille de rasage (d).

#### Précision pour le modèle 170s :

- Après chaque rasage, rincez la tête du rasoir sous l'eau chaude (b). Vous pouvez utiliser un peu de savon liquide s'il ne contient aucune substance abrasive. Rincez bien toute la mousse.
- Ensuite, enlevez la grille de rasage (2) et le bloc-couteaux (3) pour les laisser sécher.

Vous pouvez également nettoyer votre rasoir à sec en utilisant la brosette (c) :

- Arrêtez le rasoir. Enlevez la grille de rasage et tapez la légèrement sur une surface plane.
- A l'aide de la brosette, nettoyez le bloc-couteaux et la partie intérieure de la tête du rasoir. Cependant, ne nettoyez pas la grille de rasage avec la brosette car cela risquerait de l'abîmer.

## Entretien du rasoir

Environ toutes les 4 semaines, nettoyez le bloc-couteaux avec du liquide nettoyant Braun.

### **Remplacement de la grille de rasage et du bloc-couteaux**

Pour conserver 100% de la performance de votre rasoir, remplacez la grille de rasage (2) et le bloc-couteaux (3) tous les 18 mois au maximum ou quand ils sont usés. Changez les 2 pièces en même temps pour assurer un rasage plus précis avec moins d'irritations.

(Références Grille et Bloc-couteaux : 10B)

### **Entretien de la batterie** (seulement sur le modèle 190s)

Afin de conserver la capacité maximum de la batterie, le rasoir doit être complètement déchargé (en se rasant) environ tous les 6 mois. Puis rechargez le rasoir à sa pleine capacité. Ne pas exposer le rasoir à une température au dessus de 50°C pendant de longues périodes.

## Respect de l'environnement

Ce produit contient des batteries rechargeables. Afin de protéger l'environnement, ne jetez jamais l'appareil dans les ordures ménagères à la fin de sa durée de vie. Remettez-le à votre centre service agréé Braun ou déposez-le dans des sites de récupération appropriés conformément aux réglementations locales ou nationales en vigueur.



Susceptible d'être modifié sans préavis.

Pour les spécifications électriques, se référer aux inscriptions sur le câble d'alimentation.

### **Garantie**

Nous accordons une garantie de 2 ans sur ce produit, à partir de la date d'achat. Pendant la durée de la garantie, Braun prendra gratuitement à sa charge la réparation des vices de fabrication ou de matière en se réservant le droit de décider si certaines pièces doivent être réparées ou si l'appareil lui-même doit être échangé.

Cette garantie s'étend à tous les pays où cet appareil est commercialisé par Braun ou son distributeur exclusif.

Cette garantie ne couvre pas : les dommages occasionnés par une utilisation inadéquate, l'usure normale (par exemple, grille et bloc-couteaux) ainsi que les défauts d'usures qui ont un effet négligeable sur la valeur ou l'utilisation de l'appareil. Cette garantie devient caduque si des réparations ont été effectuées par des personnes non agréées par Braun et si des pièces de rechange ne provenant pas de Braun ont été utilisées.

Pour toute réclamation intervenant pendant la période de garantie, retournez ou rapportez l'appareil ainsi que l'attestation de garantie à votre revendeur ou à un Centre Service Agréé Braun.

Appelez au 0 800 944 802 (ou se référez à <http://www.service.braun.com>) pour connaître le Centre Service Agréé Braun le plus proche de chez vous.

### **Clause spéciale pour la France**

Outre la garantie contractuelle exposée ci-dessus, nos clients bénéficient de la garantie légale des vices cachés prévue aux articles 1641 et suivants du Code civil.

# Polski

Nasze wyroby spełniają najwyższe wymagania dotyczące jakości, funkcjonalności i wzornictwa. Życzymy zadowolenia z użytkowania nowej golarki marki Braun.

## Ostrzeżenie

Golarka jest wyposażona w specjalny kabel z wbudowanym zasilaczem zapewniającym bezpieczne, niskie napięcie. Elementów kabla nie wolno wymieniać ani modyfikować, ponieważ grozi to porażeniem prądem elektrycznym.

Urządzenia nie należy używać z uszkodzoną folią golącą lub kablem sieciowym.

Urządzenie to nie może być używane przez dzieci lub osoby fizycznie lub umysłowo upośledzone, jeśli nie znajdują się one pod nadzorem osoby odpowiedzialnej za ich bezpieczeństwo. Zalecamy przechowywać urządzenie w miejscu niedostępnym dla dzieci. Dzieci powinny być nadzorowane podczas używania urządzenia w celu zapewnienia odpowiedniego bezpieczeństwa.

## Pojemnik z olejem

Przechowywać poza zasięgiem dzieci. Nie połykać. Puste opakowanie wyrzucić.

## Opis

- 1 Ochronna osłona na folię
- 2 Folia goląca
- 3 Głowica goląca
- 4 Trymer do dłuższego zarostu
- 5 Wskaźnik ładowania (tylko model 190s)
- 6 Włącznik/wyłącznik
- 7 Specjalny przewód zasilający

## Ładowanie (tylko model 190s)

Golarkę najlepiej jest ładować przy temperaturze otoczenia między 15 °C a 35 °C.

- Przy użyciu specjalnego przewodu zasilającego podłącz golarkę do gniazdka, ale nie włączaj jej.
- Za pierwszym razem golarkę należy ładować bez przerwy przez 4 godziny. Wskaźnik ładowania (5) wskazuje, że trwa ładowanie golarki. Gdy akumulatory zostaną w pełni naładowane, wskaźnik zacznie migać. Oznacza to, że baterie utrzymują pełną pojemność.
- Pełne ładowanie zapewnia około 30 minut golenia bez zasilania w zależności od tego, jak szybko rośnie Twoja broda i jak często się golisz.
- Po całkowitym naładowaniu golarki, rozładuj ją poprzez normalne używanie, a następnie ponownie całkowicie naładuj. Kolejne ładowania trwają około godziny.
- Maksymalna pojemność baterii osiągnąca jest dopiero po kilkunastu cyklach pełnego naładowania i rozładowania.

- W przypadku rozładowania się akumulatorów możesz golić się po podłączeniu golaraki do gniazdka specjalnym przewodem zasilającym.

## Golenie

Zdejmij z folii ochronną osłonę (1). Włącz golarakę włącznikiem (6). Elastyczna folia automatycznie dopasowuje się do kształtów Twojej twarzy, zapewniając dokładne golenie i gładką skórę.

W przypadku użycia po kilkudniowej przerwie w goleniu użyj trymera do dłuższego zarostu (4), aby wstępnie skrócić dłuższe włosy. Resztę zarostu możesz zgolić folią, dzięki której golenie jest dokładne, a Twoja skóra staje się gładka.

### Przystrzyganie

Wysuń trymer do dłuższego zarostu (a). Pozwala on w kontrolowany sposób przystrzygać wąsy i baki. Równomiernie przycina i przystrzyga większe obszary zarostu: idealnie nadaje się do modelowania baków, wąsów i niewielkich bród.

Częste korzystanie z trymera do dłuższego zarostu może zmniejszyć pojemność akumulatorów (tylko model 190s).

### Wskazówki, jak golić się dokładnie

Jeśli chcesz osiągnąć najlepsze efekty golenia, radzimy:

1. Zawsze golić się przed umyciem twarzy.
2. Trzymać golarakę przez cały czas przy skórze pod odpowiednim kątem (90°).
3. Naciągnąć skórę i golić pod włos.

## Czyszczenie



Głowica golaraki jest przystosowana do czyszczenia pod bieżącą wodą.

Uwaga: Przed umyciem głowicy golaraki w wodzie należy wyciągnąć wtyczkę z gniazdka sieciowego.

Regularne czyszczenie zapewnia lepsze efekty golenia. Oplukanie głowicy golącej pod bieżącą wodą po każdym goleniu pozwala w łatwy i szybki sposób utrzymać golarakę w czystości (b):

Tylko model 190s:

- Włącz golarakę i opłucz głowicę golącą pod strumieniem gorącej wody. Możesz także użyć mydła w płynie bez środków ściernych. Spłucz resztki piany i odczekaj kilka sekund, zanim wyłączysz golarakę.
- Następnie wyłącz golarakę, zdejmij folię (2) i blok ostrzy tnących (3), a potem poczekaj aż rozłożone części wyschną.
- Jeśli regularnie czyścisz golarakę pod bieżącą wodą, raz na tydzień nasmaruj trymer do dłuższego zarostu i folię golącą niewielką ilością lekkiego oleju do maszyn do szycia (d).

### Tylko model 170s:

- Po każdym goleniu opłucz głowicę golącą pod strumieniem gorącej wody (b). Możesz użyć mydła w płynie bez środków ściernych. Spłucz resztki piany.
- Następnie zdejmij folię (2) i blok ostrzy tnących (3), a potem poczekaj aż rozłożone części wyschną.

Ewentualnie możesz także oczyścić golarkę dołączoną do zestawu szczoteczką (c):

- Wyłącz golarkę. Zdejmij folię golącą i postukaj nią o płaską powierzchnię.
- Oczyść szczoteczką blok ostrzy tnących oraz wnętrze głowicy golarki. Folii golącej nie należy czyścić szczoteczką, ponieważ grozi to jej uszkodzeniem.

## Konserwacja

Mniej więcej raz na cztery tygodnie oczyść głowicę golącą przy użyciu środków do czyszczenia marki Braun.

### **Wymiana folii golącej i bloku ostrzy tnących**

Aby zapewnić 100 proc. skuteczność golenia, folię (2) i głowicę golarki (3) należy wymieniać minimum co 18 miesięcy lub gdy części te zużyją się. Obie części należy wymienić jednocześnie, co zapewni dokładniejsze golenie i zmniejszy ryzyko podrażnień skóry.

(Folia goląca i blok ostrzy tnących: 10B)

### **Pojemność akumulatorów** (tylko model 190s)

Aby utrzymać optymalną pojemność akumulatorów, golarkę należy całkowicie rozładować (poprzez normalne używanie) w przybliżeniu raz na 6 miesięcy.

Następnie, golarkę należy ponownie całkowicie naładować. Golarki nie wolno wystawiać na długotrwałe działanie temperatur powyżej 50 °C.

## Uwagi dotyczące ochrony środowiska

Urządzenie to wyposażone jest w baterie przystosowane do wielokrotnego ładowania. Aby zapobiec zanieczyszczeniu środowiska, pod koniec okresu eksploatacji produktu nie wyrzucaj go do kosza na śmieci.

Możesz pozostawić go w punkcie serwisowym marki Braun lub jednym ze specjalnych punktów zajmujących się zbiórką zużytych produktów w wybranych miejscach na terenie kraju.



Powyższe informacje mogą ulec zmianie bez uprzedniego powiadomienia.

Specyfikacje elektryczne zostały wydrukowane na specjalnym kablu sieciowym.

## Warunki gwarancji

1. Procter & Gamble International Operations SA z siedzibą w Route de St-Georges 47, 1213 Petit Lancy 1 w Szwajcarii, gwarantuje sprawne działanie sprzętu w okresie 24 miesięcy od daty jego wydania Kupującemu. Ujawnione w tym okresie wady będą usuwane bezpłatnie, przez autoryzowany punkt serwisowy, w terminie 14 dni od daty dostarczenia sprzętu do autoryzowanego punktu serwisowego.
2. Kupujący może wystąpić do naprawy do najbliższego znajdującego się autoryzowanego punktu serwisowego lub skorzystać z pośrednictwa sklepu, w którym dokonał zakupu sprzętu. W takim wypadku termin naprawy ulegnie wydłużeniu o czas niezbędny do dostarczenia i odbioru sprzętu.
3. Kupujący powinien dostarczyć sprzęt w opakowaniu należycie zabezpieczonym przed uszkodzeniem. Uszkodzenia spowodowane niedostatecznym zabezpieczeniem sprzętu nie podlegają naprawom gwarancyjnym. Naprawom gwarancyjnym nie podlegają także inne uszkodzenia powstałe w następstwie okoliczności, za które Gwarant nie ponosi odpowiedzialności, w szczególności zawinione przez Poczta Polską lub firmy kurierskie.
4. Niniejsza gwarancja jest ważna jedynie z dokumentem zakupu i obowiązuje wyłącznie na terytorium Rzeczypospolitej Polskiej.
5. Okres gwarancji przedłuża się o czas od zgłoszenia wady lub uszkodzenia do naprawy sprzętu i zwrotnego postawienia go do dyspozycji Kupującego.
6. Naprawa gwarancyjna nie obejmuje czynności przewidzianych w instrukcji, do wykonania, których Kupujący zobowiązany jest we własnym zakresie i na własny koszt.
7. Ewentualne oczyszczenie sprzętu dokonywane jest na koszt Kupującego według cennika danego autoryzowanego punktu serwisowego i nie będzie traktowane jako naprawa gwarancyjna, chyba, że oczyszczenie jest niezbędne do usunięcia wady w ramach świadczeń objętych niniejszą gwarancją i nie stanowi czynności, o których mowa w p. 6.
8. Gwarancją nie są objęte:
  - a) mechaniczne uszkodzenia sprzętu spowodowane w czasie jego użytkowania lub w czasie dostarczania sprzętu do naprawy;
  - b) uszkodzenia i wady wynikłe na skutek:
    - używania sprzętu do celów innych niż osobisty użytek;
    - niewłaściwego lub niezgodnego z instrukcją użytkowania, konserwacji, przechowywania lub instalacji;
    - używania niewłaściwych materiałów eksploatacyjnych;
    - napraw dokonywanych przez nieuprawnione osoby; stwierdzenie faktu takiej naprawy lub samowolnego otwarcia plomb lub innych zabezpieczeń sprzętu powoduje utratę gwarancji;
    - przeróbek, zmian konstrukcyjnych lub używania do napraw nieoryginalnych części zamiennych;
  - c) części szklane, żarówki, oświetlenia;
  - d) ostrza i folie do golarek oraz materiały eksploatacyjne.
9. Bez nazwy, modelu sprzętu i daty jego zakupu potwierdzonej pieczęcią i podpisem sprzedawcy albo paragonu lub faktury zakupu z nazwą i modelem sprzętu, karta gwarancyjna jest nieważna.
10. Niniejsza gwarancja na sprzedany towar konsumpcyjny nie wyłącza, nie ogranicza ani nie zawiesza uprawnień Kupującego wynikających z niezgodności towaru z umową.



# Český

Naše výrobky jsou navrženy tak, aby splňovaly nejvyšší standardy kvality, funkčnosti a designu. Věříme, že budete mít z nového holicího strojeku Braun radost.

## Varování

Váš holicí strojek je vybaven speciální napájecí šňůrou se zabudovaným zdrojem bezpečného malého napětí. Tuto sadu nezaměňujte ani nenahrazujte žádné její části, mohli byste se tím vystavit riziku úrazu elektrickým proudem.

Přístroj nepoužívejte, je-li poškozena planžeta nebo vadný síťový přívod.

Přístroj nesmí používat děti ani osoby se sníženými fyzickými nebo psychickými schopnostmi bez dohledu osoby, která je zodpovědná za jejich bezpečnost. Obecně je doporučeno uchovávat přístroj mimo dosah dětí. Děti by měly být pod dozorem, aby se zajistilo, že nebudou spotřebiči používat na hraní.

## Lahvička s olejem

Uchovávejte mimo dosah dětí. Nepolykejte. Po vyprázdnění zlikvidujte v rámci tříděného odpadu.

## Popis

- 1 Ochranný kryt planžety
- 2 Holicí planžeta
- 3 Břitový blok
- 4 Zastříhovač dlouhých vousů
- 5 Kontrolka nabíjení (pouze u modelu 190s)
- 6 Spínač zapnutí/vypnutí
- 7 Speciální síťový přívod

## Napájení (pouze u modelu 190s)

Nejlepší okolní teplota pro nabíjení je 15 °C až 35 °C.

- Při použití speciálního síťového přívodu dbejte na to, aby byl holicí strojek při připojování k zásuvce elektrické sítě vypnutý.
- Při prvním nabíjení nechejte holicí strojek nabíjet nepřetržitě 4 hodiny. Kontrolka nabíjení (5) ukazuje, že se holicí strojek nabíjí. Když jsou baterie plně nabitě, kontrolka nabíjení přerušovaně bliká. Znamená to, že baterie udržuje svoji plnou kapacitu.
- Plně nabití umožňuje až 30 minut holení bez síťového přívodu, v závislosti na vzrůstu vousů.
- Poté, co je holicí strojek plně nabitý, vybijte jej normálním používáním. Pak jej opět dobijte na plnou kapacitu. Příští nabíjení budou trvat přibližně 1 hodinu.
- Maximální kapacita baterie bude dosažena až po několika cyklech nabití/vybití.
- Pokud jsou akumulátorové baterie vybity, můžete se holit bez nabíjení tak, že připojíte holicí strojek prostřednictvím speciálního síťového přívodu k zásuvce elektrické sítě.

## Holení

Sejměte ochranný kryt planžety (1). Aktivujte spínač zapnutí/vypnutí (6). Rámeček holicí planžety se automaticky přizpůsobuje povrchu vaší pokožky, aby se dosáhlo hladkého oholení.

Pokud jste se několik dní neholili, použijte zastříhovač dlouhých vousů (4) pro předběžné zkrácení vousů. Pak je oholte dohladka holicí planžetou.

### Zastříhování

Vysuňte zastříhovač dlouhých vousů (a). Umožňuje dobře kontrolovat zastříhování bradky nebo kotlet. Rovnoměrně zastříhuje i větší partie: ideální pro tvarování kotlet, kníru a částí vousu.

Časté používání zastříhovače dlouhých vousů může snižovat kapacitu baterie (pouze u modelu 190s).

#### Tipy pro dokonalé oholení

Braun vám radí řídit se následujícími třemi jednoduchými kroky. Zajistíte si tak perfektní výsledek holení:

1. Nikdy si před holením neumývejte tvář.
2. Holicí strojek vždy držte v pravém úhlu (90°) k pokožce.
3. Natáhněte kůži a holte se proti směru růstu vousů.

## Čištění



Hlava holicího strojku se může omývat pod tekoucí vodou.

Varování: Vždy před omýváním vodou vytáhněte strojek ze zdroje elektrické energie.

Pravidelné čištění zajišťuje lepší výsledky holení. Oplachování strojku pod tekoucí vodou po každém použití představuje jednoduchý a snadný způsob jak udržovat strojek v čistotě (b):

Pouze pro model 190s:

- Zapněte strojek a opláchněte jeho hlavu pod horkou tekoucí vodou. Můžete také použít tekuté mýdlo bez abrazivních (brusných) složek. Opláchněte veškerou pěnu a nechte strojek několik dalších sekund běžet.
- Poté strojek vypněte a sejměte holicí fólii (2) a břitový blok (3). Rozebrané součástky nechte vyschnout.
- Pokud strojek pravidelně čistíte pod tekoucí vodou, aplikujte jednou týdně kapku jemného strojového oleje na zastříhovač dlouhých vousů a na holicí fólii (d).

Pouze pro model 170s:

- Hlavu holicího strojku opláchněte po každém holení pod horkou tekoucí vodou (b). Můžete také použít tekuté mýdlo bez abrazivních (brusných) složek. Opláchněte veškerou pěnu.

- Poté strojek vypněte a sejměte holicí fólii (2) a břitový blok (3). Rozebrané součástky nechte vyschnout.

Holicí strojek můžete čistit také pomocí přiloženého kartáčku (c):

- Vypněte holicí strojek. Sejměte holicí fólii a oklepněte ji na místě s rovným povrchem.
- Vyčistěte břitový blok a vnitřní část holicí hlavy pomocí kartáčku. Nikdy kartáčkem nečistěte holicí fólii, zničili byste ji.

## Jak si uchovat holicí strojek ve špičkovém stavu

Přibližně každé čtyři týdny očistěte břitový blok čistícím prostředkem Braun.

### Výměna holicí fólie a břitového bloku

Holicí fólii (2) a břitový blok (3) je nutno pro zachování 100% holicího výkonu vyměnit nejméně 1-krát za 18 měsíců nebo když jsou opotřebované. Pro hladší oholení s menším podrážděním pokožky vyměňujte obě součástky vždy zároveň. (Holicí fólie a břitový blok: 10B)

### Ochrana akumulátorových baterií (pouze u modelu 190s)

Aby byla udržována optimální kapacita akumulátorových baterií, měl by být holicí strojek (normálním holením) plně vybit každých cca 6 měsíců. Pak strojek nabijte na plnou kapacitu. Nevystavujte po delší dobu holicí strojek teplotám vyšším než 50 °C.

## Poznámka k životnímu prostředí

Tento výrobek obsahuje akumulátorové baterie. V zájmu ochrany životního prostředí neodkládejte prosím tento výrobek po skončení jeho životnosti do běžného domovního odpadu. Odevzdejte jej do servisního střediska Braun nebo na příslušné sběrné místo zřízené dle předpisů ve vaší zemi.



Deklarovaná hodnota emise hluku tohoto spotřebiče je 63 dB(A), což představuje hladinu A akustického výkonu vzhledem na referenční akustický výkon 1 pW.

Může být změněno bez upozornění.

Elektrikářské specifikace najdete v návodu na speciální sadě šňůr.

## **Záruka**

Poskytujeme dvojletou záruku na výrobek s platností od data jeho zakoupení. V záruční lhůtě bezplatně odstraníme všechny vady přístroje zapříčiněné chybou materiálu nebo výroby, a to buď formou opravy, nebo výměnou celého přístroje (podle našeho vlastního uvážení). Uvedená záruka je platná v každé zemi, ve které tento přístroj dodává společnost Braun nebo její pověřený distributor.

Záruka se netýká následujících případů: poškození zapříčiněné nesprávným použitím, běžné opotřebování (například plátků holicího strojku nebo pouzdra zastříhávače), jakož i vady, které mají zanedbatelný dosah na hodnotu nebo funkci přístroje. Pokud opravu uskuteční neautorizovaná osoba a nebudou-li použity původní náhradní díly společnosti Braun, platnost záruky bude ukončena.

Pokud v záruční lhůtě požadujete provedení servisní opravy, odevzdejte celý přístroj s potvrzením o nákupu v autorizovaném servisním středisku společnosti Braun nebo jej do střediska zašlete.

# Slovenský

Naše výrobky sú vyrobené tak, aby spĺňali tie najvyššie nároky na kvalitu, funkčnosť a dizajn. Dúfame, že budete so svojim novým holiacim strojčekom Braun spokojní.

## Upozornenie

Váš holiaci strojček je vybavený špeciálnym prevodníkom na nízke napätie (špeciálnym sieťovým káblom so sieťovým adaptérom). Žiadnu jeho časť nesmiete meniť, ani ho rozoberať, inak by mohlo dôjsť k úrazu elektrickým prúdom.

Strojček nepoužívajte, ak je poškodená planžeta alebo sieťová šnúra.

Tento prístroj nie je určený pre deti a osoby so zníženými fyzickými a mentálnymi schopnosťami, ak pri jeho používaní nie sú pod dozorom osoby, ktorá je zodpovedná za ich bezpečnosť. Vo všeobecnosti odporúčame, aby ste prístroj uchovávali mimo dosahu detí. Dávajte pozor, aby deti prístroj nepoužívali na hranie.

## Fľaštička s olejom

Uchovávajte mimo dosahu detí. Nekonzumujte. Po vyprázdnení obsahu fľaštičku zahodte.

## Popis

- 1 Ochranný kryt planžety
- 2 Holiaca planžeta
- 3 Britový blok
- 4 Zastrihávač dlhých chĺpkov
- 5 Kontrolka nabíjania (iba model 190s)
- 6 Prepínač zapnutie/vypnutie
- 7 Špeciálna sieťová šnúra

## Nabíjanie (iba model 190s)

Optimálna teplota prostredia pri nabíjaní je 15 °C až 35 °C.

- Keď používate špeciálnu sieťovú šnúru, holiaci strojček musí byť pri pripájaní do zásuvky elektrickej siete vypnutý.
- Pri prvom nabíjaní nabíjajte holiaci strojček nepretržite 4 hodiny. Počas nabíjania akumulátora holiaceho strojčeka svieti kontrolka nabíjania (5), čím indikuje nabíjanie. Keď je akumulátor maximálne nabitý, kontrolka nabíjania bliká. Znamená to, že si akumulátor udržiava maximálnu kapacitu.
- Maximálne nabitie umožňuje v závislosti od dĺžky a pevnosti chĺpkov až 30 minút holenia bez potreby pripojiť strojček k elektrickej sieti.
- Po maximálnom nabití holiaci strojček bežným používaním postupne vybite. Následne ho znova nabite na maximálnu kapacitu. Všetky ďalšie nabíjania už budú trvať cca 1 hodinu.
- Maximálna kapacita akumulátora sa dosiahne až po niekoľkých cykloch nabitia/vybitia.

- Ak je akumulátor vybitý, môžete sa holiť bez nutnosti nabíjania tak, že holiaci strojček pripojíte prostredníctvom špeciálnej sieťovej šnúry do zásuvky elektrickej siete.

## Holenie

Zložte ochranný kryt planžety (1). Aktivujte prepínač zapnutie/vypnutie (6). Rámček holiacej planžety sa za účelom hladkého oholenia automaticky prispôsobuje povrchu vašej pokožky.

Ak ste sa niekoľko dní neholili, použite zastrihávač dlhých chĺpkov na predbežné skrátenie chĺpkov (4). Potom sa nahladko oholte holiacou planžetou.

### Zastrihávanie

Vysuňte zastrihávač dlhých chĺpkov (a). Zastrihávač umožňuje dobrú manipuláciu pri zastrihávaní «kozej» briadky alebo bokombrád. Rovnomerne zastriháva aj väčšie partie: ideálne na tvarovanie bokombrád, fúzov a častí brady.

Časté používanie zastrihávača dlhých chĺpkov môže znižovať kapacitu akumulátora (iba model 190s).

#### Tipy pre najlepšie holenie:

Na dosiahnutie najlepších výsledkov holenia vám Braun odporúča dodržiavať 3 jednoduché pravidlá:

1. Vždy sa holte predtým, ako si umyjete tvár.
2. Holiaci strojček držte vždy v pravom uhle (90°) k pokožke.
3. Pokožku držte napnutú a holte sa proti smeru rastu chĺpkov.

## Čistenie



Holiacu hlavu môžete umývať pod tečúcou vodou.

Upozornenie: pred čistením vo vode odpojte strojček z elektrickej siete.

Pravidelné čistenie zaisťuje lepší holiaci výkon. Opláchnite holiacu hlavu po každom holení pod tečúcou vodou, pretože je to veľmi jednoduchý a rýchly spôsob, ako udržať strojček čistý (b):

#### Iba model 190s:

- Holiaci strojček zapnite a holiacu hlavu opláchnite pod teplou tečúcou vodou.
- Môžete použiť aj tekuté mydlo bez abrazívnych látok. Penu dôkladne opláchnite a nechajte strojček zapnutý ešte niekoľko sekúnd.
- Potom strojček vypnite a zložte z neho holiacu planžetu (2) a britový blok (3). Jednotlivé časti nechajte dôkladne uschnúť.

- Ak holiaci strojček pravidelne čistíte pod tečúcou vodou, raz do týždňa aplikujte na holiacu planžetu a na zastrihávač dlhých chĺpkov kvapku špeciálneho jemného oleja (d).

#### Iba model 170s:

- Po každom holení opláchnite holiacu hlavu pod teplou tečúcou vodou (b). Môžete použiť aj tekuté mydlo bez abrazívnych látok. Penu dôkladne opláchnite.
- Potom zložte holiacu planžetu (2) a britový blok (3). Jednotlivé časti nechajte dôkladne uschnúť.

Alternatívne môžete holiaci strojček vyčistiť pomocou priloženej kefy (c):

- Holiaci strojček vypnite. Zložte holiacu planžetu a vyklepte ju na rovnom povrchu.
- Kefkou vyčistíte britový blok a vnútornú časť holiacej hlavy. Holiacu planžetu však kefkou nečistite, pretože by sa mohla poškodiť.

## Udržanie holiaceho strojčka v špičkovej forme

Cca každé štyri týždne vyčistíte britový blok čistiacim prostriedkom Braun.

### Výmena holiacej planžety a britového bloku

Holiacu planžetu (2) a britový blok (3) vymieňajte aspoň každých 18 mesiacov alebo vždy, keď sú opotrebované, aby ste zaistili 100 % výkon holiaceho strojčka. Pre hladké oholenie bez podráždenia pokožky vymieňajte obidva diely súčasne (Holiaca planžeta a britový blok: 10B).

### Ochrana akumulátora (iba model 190s)

Aby sa udržiavala optimálna kapacita akumulátora, je potrebné akumulátor holiaceho strojčka (bežným holením) úplne vybiť každých cca 6 mesiacov. Potom ho nabite na maximálnu kapacitu. Nevystavujte holiaci strojček dlhší čas teplotám vyšším než 50 °C.

## Poznámka k životnému prostrediu

Tento výrobok obsahuje akumulátorové batérie. V záujme ochrany životného prostredia nevyhadzujte zariadenie po skončení jeho životnosti do bežného domového odpadu. Odovzdajte ho do servisného strediska Braun alebo do príslušného zberného strediska zriadeného v zmysle platných miestnych predpisov a noriem.



Deklarovaná hodnota emisie hluku tohto spotrebiča je 63 dB(A), čo predstavuje hladinu A akustického výkonu vzhľadom na referenčný akustický výkon 1 pW.

Právo na zmeny vyhradené.

Podrobné technické údaje sa nachádzajú na špeciálnom sieťovom kábli.

## **Záruka**

Poskytujeme dvojročnú záruku na výrobok s platnosťou od dátumu jeho zakúpenia. V záručnej lehote bezplatne odstránime všetky poruchy prístroja zapríčinené chybou materiálu alebo výroby, a to buď formou opravy, alebo výmenou celého prístroja (podľa nášho vlastného uváženia). Uvedená záruka je platná v každom štáte, v ktorom tento prístroj dodáva spoločnosť Braun alebo jej poverený distribútor.

Záruka sa netýka nasledujúcich prípadov: poškodenie zapríčinené nesprávnym použitím, normálne opotrebovanie (napríklad plátkov holiaceho strojčeka alebo puzdra zastrihávača), ako aj poruchy, ktoré majú zanedbateľný účinok na hodnotu alebo funkciu prístroja. Ak opravu uskutoční neautorizovaná osoba a ak sa nepoužijú pôvodné náhradné súčiastky spoločnosti Braun, platnosť záruky bude ukončená.

Ak v záručnej lehote požadujete vykonanie servisnej opravy, odovzdajte celý prístroj s potvrdením o nákupe v autorizovanom servisnom stredisku spoločnosti Braun alebo ho do strediska zašlite.



# Magyar

Termékeinket a legmagasabb minőségi, funkcionalitás és design elvárások kielégítésére tervezték. Reméljük, örömet leli új Braun borotvájában!

## Figyelem!

A készülék speciális csatlakozókábelrel, és integrált SELV (Biztonságosan Extra Alacsony Feszültségű) adapterrel rendelkezik. Ezért ne cserélje, vagy babrálja egyik darabját sem, ellenkező esetben áramütés veszélye áll fenn!

Ne szórtelenítsen sérült szitával vagy vezetékkel.

A készüléket mozgássérültek, szellemi vagy értelmi fogyatékoságban szenvedő gyermekek vagy személyek, – kizárólag a biztonságukért felelős felügyelet mellett használják! Javasoljuk, hogy a terméket gyermekektől elzárva tartsa! Általában javasoljuk, hogy a készüléket tartsa gyermekek által nem hozzáférhető helyen!

## Olajtartó flakon

Gyermekektől elzárva tartandó! Ne nyelje le! Javasoljuk, hogy a kiürült flakont kimosás után helyezze el szelektív hulladékgyűjtőben!

## Leírás

- 1 Szitavédő
- 2 Szita
- 3 Kés
- 4 Hosszúszőrvágó
- 5 Töltésjelző (csak a 190s-ös modellnél)
- 6 Be/ki kapcsoló
- 7 Speciális csatlakozókábel

## A készülék töltése (csak a 190s-ös modellnél)

A feltöltésre legalkalmasabb környezeti hőmérséklet 15 °C és 35 °C között van. Első feltöltés: A csatlakozókábel segítségével csatlakoztassa a kikapcsolt készüléket a hálózatra.

- Első alkalommal töltsen legalább 4 óra hosszan keresztül. A töltésjelző (5) visszajelző fénye jelzi a töltést. Amikor az akku teljesen feltöltődött a töltésjelző fénye időnként felvillan. Ez jelzi az akku teljes feltöltöttségét.
- A teljesen feltöltött készülék kb. 30 perces vezeték nélküli borotválkozást tesz lehetővé, a szakáll erősségétől függően.
- Ha a készülék teljesen feltöltődött, használja amíg teljesen lemerül. Ezután ismét töltsen fel teljesen, a teljes feltöltés kb. egy órát vesz igénybe.
- Az akkumulátor teljes kapacitását két, három feltöltés, és teljes lemerítés után éri el.
- Borotválkozás hálózatról: ha az akkumulátor lemerült, használhatja a készüléket a hálózati csatlakozóval.

## Borotválkozás

Először távolítsa el a szitavédőt (1). Kapcsolja be a borotvát a be/ki kapcsoló gombbal (6). A «lebegő» szitakeret automatikusan felveszi az arc formáját, biztosítva a tökéletes és egyenletes borotválkozást.

Amennyiben néhány napig nem borotválkozik, borotválkozás előtt használja a hosszúszórvágót (4) a hosszabb szőrszálak lerövidítéséhez. A tökéletesen és egyenletesen borotvált arc eléréséhez fejezze be a borotválkozást a borotvaszita használatával.

### A hosszúszórvágó használata

Emelje ki a hosszúszórvágót (a). Ez lehetővé teszi a szabályos körvonalak kialakítását a bajusznál és az oldalszakállnál. Egyenletes hosszúságúra vágja a szőrszálakat az arc nagyobb területein: ideális az oldalszakáll, a bajusz és a formára nyírt szakáll egyes részeinek formázására.

A formázó rendszeres használata csökkentheti az akkumulátor teljesítményét (csak a 190s-ös modellnél).

### Típek a tökéletes borotválkozáshoz

A legjobb borotválkozási eredmény eléréséhez, kövesse a Braun három egyszerű lépésből álló jó- tanácsát:

1. Mindig arcmosás előtt borotválkozzon!
2. A borotválkozás alatt tartsa végig a borotvát a megfelelő szögben (90°) az arcfülethez képest!
3. Feszítse ki az arcbőrét, és borotválkozzon a szakáll növekedési irányával ellentétes irányban!

## Tisztítás



A borotvafej meleg folyóvíz alatt tisztítható.

Figyelmeztetés! A borotvafej vízzel történő tisztítása előtt, mindig húzza ki a készüléket a hálózathoz!

A készülék rendszeres tisztítása, tökéletesebb borotválkozást eredményez.

A tisztítás legegyszerűbb és leggyorsabb módja, ha a borotvafejet minden egyes borotválkozás után folyóvíz alatt átöblíti (b)!

Csak a 190s-ös modellnél:

- Kapcsolja be a borotvát, és forró folyóvíz alatt öblítse le! Alkalmanként használjon folyékony, szemcsés összetevőktől mentes szappant! Öblítse le a habot, majd hagyja a készüléket még pár másodpercig járni!
- Ezután kapcsolja ki a borotvát, és távolítsa el a szitát (2) valamint a nyíróegységet! (3) Hagyja a szétszedett alkatrészeket megszáradni!

- Amennyiben borotváját rendszeresen tisztítja víz alatt, célszerű a hosszúszűrővágót valamint a szitát hetente egyszer, egy csepp finom műszerolajjal átkenni.

#### Csak a 170s-ös modellnél:

- Öblítse át a borotvafejet minden egyes borotválkozás után, forró folyóvíz alatt (b)! A tisztításhoz használhat folyékony, - szemcsés összetevőktől mentes szappant. Öblítse le a keletkezett habot!
- Ezután vegye le a szitát (2) valamint a nyíróegységet! (3) Hagyja a szétszedett alkatrészeket megszáradni!

A borotva tisztítása történhet más módon, - a készülékhez tartozó tisztítókefe segítségével is (c):

- Kapcsolja ki a készüléket, vegye le a szitát, majd ütögesse egy lapos felülethez!
- A kefe segítségével tisztítsa ki a nyíróegységet, valamint a borotvafej belső részét! Mivel a kefe kárt tehet a szitában, ezért ügyeljen arra, hogy a szitát ne tisztogassa kefével!

## A borotva tökéletes karbantartása

Körülbelül 4 hetente a kést Braun tisztítófolyadékkal ápolja.

### A szita és nyíróegység cseréje

A borotva 100%-os teljesítményének megőrzéséhez, az alkatrészek megkopásakor, - de legalább 18 havonta cserélje ki a szitát (2) és a nyíróegységet! (3) A még alaposabb borotválkozás és a bőrirritáció megakadályozásának érdekében, mindkét alkatrészt cserélje egyidejűleg!  
(szita és nyíróegység: 10B)

### Az akkumulátor megóvása (csak a 190s-ös modellnél)

Az akkumulátor optimális kapacitásának megtartása érdekében, a borotvát kb. 6 havonta teljesen le kell meríteni (borotválkozással). Ezután tölts fel teljesen a borotvát ismét. Hosszabb időre ne tegye ki a borotvát 50 °C -nál magasabb hőmérsékletnek.

## Környezetvédelmi megjegyzés

Ez a készülék újra tölthető akkumulátorral készült. A környezetszennyezés elkerülése érdekében arra kérjük, ha a készülék tönkrement ne dobja azt a háztartási szemétbe. A működésképtelen készüléket leadhatja a Braun szervizközpontban, illetve az elhasznált elemek gyűjtésére kijelölt telepeken.



A változtatás jogát fenntartjuk.

Az elektromos leírás a speciális vezetékre nyomtatva olvasható.

## **Garancia**

A vásárlás napjától számított 2 évig tartó garanciát biztosítunk a termékre. A garancia-időszakon belül minden anyag- és kivitelezési hibát díjmentesen helyrehozunk, belátásunk szerint vagy javítva, vagy cserélve a készüléket. Ez a garancia minden olyan országra kiterjed, ahol a készülék a Braun vagy annak kijelölt viszonteladója forgalmazásában kapható.

A garancia nem fedi a következőket: nem rendeltetésszerű használat miatt bekövetkező károsodás; kopás és elhasználódás (pl. a borotva szita- és vágókazettája); illetve a készülék értéke és működése szempontjából elhanyagolható jellegű hibák. A garancia érvényét veszti, ha a javítást erre nem jogosult személy végzi, és ha nem Braun alkatrészeket használnak.

A garancia-időszakon belüli javításhoz adja le vagy küldje el a teljes készüléket a vásárláskor kapott számlával együtt valamely hivatalos Braun Ügyfélszolgálati Szervizközpontnak vagy a vásárlás helyén.

# Hrvatski

Naši su proizvodi oblikovani tako da zadovoljavaju najviše standarde kvalitete, funkcionalnosti i dizajna. Nadamo se da ćete i vi u potpunosti uživati u upotrebi svog novog brijaaćeg aparata Braun.

## Upozorenje

Vaš briaći aparat ima posebni priključni kabel s ugrađenim sigurnosnim niskonaponskim sustavom. Nemojte mijenjati ili samostalno rukovati bilo kojim dijelom kabela jer se tako izlažete opasnosti od strujnog udara.

Nikada nemojte koristiti aparat kojem je oštećena mrežica ili priključni kabel.

Nije predviđeno da ovaj uređaj koriste djeca ili osobe smanjenih fizičkih ili mentalnih sposobnosti, osim ako ih ne nadgleda osoba odgovorna za njihovu sigurnost. Općenito, preporučujemo da ovaj uređaj držite van dosega djece, a kada ga koriste pripazite da se ne igraju s njime.

## Boca s uljem

Držati dalje od dosega djece. Ne gutati. Odložiti u skladu s propisima kada se isprazni.

## Opis

- 1 Zaštitna kapica
- 2 Mrežica
- 3 Blok noža
- 4 Trimmer (Rezač za duge dlačice)
- 5 Lampica punjača (samo model 190s)
- 6 Prekidač za uključivanje/isključivanje aparata
- 7 Niskonaponski priključni kabel

## Punjenje (samo model 190s)

Preporučujemo da temperatura okoliša u kojem punite svoj aparat bude od 15 °C do 35 °C.

- Uključite aparat u utičnicu preko niskonaponskog priključnog kabela. Pazite da aparat bude isključen.
- Kod prvog punjenja, pustite aparat da se puni najmanje 4 sata. Lampica punjača (5) svijetlit će dok god se aparat puni. Kada je baterija u potpunosti napunjena, lampica će svijetliti isprekidanim svjetlom, što označava da je punjenje baterija završeno.
- Pun kapacitet baterija dostatan je za oko 30 minuta brijanja bez priključnog kabela, što naravno ovisi i o jačini rasta Vaše brade.
- Kada je aparat jednom u potpunosti napunjen, praznit će se normalnom upotrebom. Kada se isprazni ponovno ga napunite do punog kapaciteta. Za to će vam trebati oko 1 sat vremena.
- Baterije dostižu maksimum svojeg kapaciteta tek nakon nekoliko uzastopnih ciklusa punjenja i pražnjenja.

- Ako su baterije potpuno prazne, možete se brijati i bez da ih prethodno napunite. Samo uključite aparat u struju preko niskonaponskog priključnog kabela.

## Brijanje

Skinite zaštitnu kapicu (1). Uključite aparat (6). Pokretna glava aparata automatski će se prilagoditi obliku Vašeg lica, pružajući maksimalno ugodno i temeljito brijanje.

Ukoliko se niste brijali nekoliko dana, prvo skratite dlačice trimmerom – rezačem za duge dlačice (4), pa nastavite brijanje na uobičajen temeljit i nježan način, mrežicom.

### Podrezivanje dlačica

Uključite rezač za duge dlačice – trimmer (a). On je oblikovan upravo za što jednostavnije podrezivanje brkova i zalisaka: jednakomjerno zahvaća i podrezuje i veće površine što ga čini idealnim za oblikovanje zalisaka, brkova i kratkih brada.

Često korištenje trimmera može smanjiti kapacitet baterija (samo model 190s).

#### Savjeti za savršeno brijanje

Za najbolje brijanje Braun preporuča da slijedite ova tri jednostavna koraka:

1. Preporučujemo da se brijete prije umivanja.
2. Uređaj držite pod pravim kutem (90°) u odnosu na kožu.
3. Zategnite kožu i pomičite brijaći aparat u pravcu suprotnom od smjera rasta dlačica.

## Čišćenje



Ovaj uređaj možete čistiti pod mlazom tekuće vode.

Upozorenje: Prije ispiranja uređaja vodom, prvo odvojite glavu uređaja od izvora napajanja električnom energijom.

Redovito čišćenje omogućuje kvalitetniji i bolji rad uređaja. Ispiranje glave uređaja tekućom vodom nakon svakog brijanja, jednostavan je i brz način održavanja uređaja čistim (b):

Samo model 190s:

- Uključite uređaj i isperite glavu aparata tekućom vrućom vodom. Za čišćenje možete koristiti i tekući sapun ako ne sadrži abrazivna sredstva. Ispirite pjenu i pustite neka uređaj radi još nekoliko sekundi.
- Zatim isključite uređaj te skinite mrežicu i izvucite blok noža. Ostavite ih da se osuše.

- Čistite li redovito uređaj tekućom vodom, jednom tjedno nanosite kapljicu laganog ulja za podmazivanje na nastavak za podrezivanje dužih dlačica i mrežicu (d).

#### Samo model 170s:

- Nakon svakog brijanja isperite glavu uređaja vrućom tekućom vodom (b). Možete koristiti i tekući sapun bez abrazivnih sredstava. Isperite svu pjenu.
- Zatim isključite uređaj te skinite mrežicu i izvucite blok noža. Ostavite ih da se osuše.

Uređaj možete i čistiti četkicom koja dolazi s njim (c):

- Isključite uređaj. Uklonite mrežicu i lagano tucite njome o ravnu površinu.
- Četkicom očistite blok noža i unutrašnjost glave uređaja. Četkicom nikad nemojte čistiti mrežicu koja bi se tako mogla oštetiti.

## Održavanje uređaja u vrhunskom stanju

Blok noža čistite Braun sredstvima za čišćenje, otprilike svakih četiri tjedna.

### Zamjena mrežice i bloka noža

Kako biste zadržali 100-postotnu učinkovost uređaja, zamijenite mrežicu i blok noža svakih 18 mjeseci ili kada se istroše. Uvijek ih mijenjajte zajedno jer tako osiguravate preciznije brijanje i manju iritaciju kože.

(Mrežica i blok noža: 10B)

### Održavanje baterija (samo model 190s)

Kako biste održali optimalni kapacitet baterija, treba pustiti aparat da se do kraja sam isprazni (upotrebom) otprilike svakih 6 mjeseci. Tada ga napunite do punog kapaciteta. Ne izlažite aparat na dulje vrijeme na temperaturama višima od 50 °C.

## Napomena o brizi za okoliš

Ovaj uređaj dolazi s baterijama na punjenje. Kako biste zaštitili okoliš, kada se baterije u potpunosti istroše nemojte ih odlagati zajedno s kućnim otpadom. Odložiti ih možete u Braun servisnim centrima ili mjestima predviđenima za odlaganje potrošenih baterija.



Podložno promjeni bez prethodne obavijesti.

Detalji o električnoj energiji otisnuti su na specijalnom priključnom kabelu.

## Jamstvo

Za ovaj proizvod jamčimo jamstveno razdoblje od 2 godine od dana kupnje. U okviru tog razdoblja besplatno ćemo otkloniti bilo kakvu neispravnost uređaja do koje je došlo zbog zamora materijala ili pogrešaka u radu ili popravkom ili zamjenom uređaja ovisno o procjeni.

Ovo jamstvo vrijedi za svaku zemlju u kojoj ovaj uređaj distribuira Braun ili njegov ovlaštenu distributer.

Ovo jamstvo ne pokriva: štetu nastalu zbog nepravilne upotrebe, normalno trošenje materijala (npr. u slučaju trošenja mrežice na uređaju za brijanje), kao i oštećenja koja imaju neosporan utjecaj na vrijednost ili rad uređaja. Jamstvo prestaje vrijediti ako popravke vrše neovlaštene osobe te ako se ne koriste originalni Braunovi dijelovi.

Ako tijekom jamstvenog razdoblja zatrebate servis, donesite ili pošaljite cijeli uređaj zajedno s računom na adresu Braunovog ovlaštenog servisnog centra.

Servisna mjesta:

Poštovani, u koliko niste u mogućnosti riješiti Vaš problem putem priložene servisne mreže, molimo Vas da nazovete broj 091 66 01 777 kako bi dobili daljnje upute.

**Singuli d.o.o.**, 10000, Zagreb, Primorska 3, ☎ 01 37 72 644, 01 66 01 777

**Elektromehaničarski obrt „Marković“**, 42000, Varaždin, K.Filića 9,

☎ 042 21 05 88

**Elektromehaničarski obrt „Marković“**, 42240, Ivanec, Mirka Maleza 39,

☎ 042 78 42 99

**ELMIN vl. Božidar Jakupanec**, 48350, Đurđevac, Ruđera Boškovića 20,

☎ 048 81 33 65

**Obrt za trgovinu i servis „Ježić color servis“ vl. Alen Jurić**, 43000, Bjelovar,

Petra Zrinskog 13, ☎ 043 24 35 00

**TI-SAN d.o.o.**, 33000, Virovitica, Strossmayerova 9, ☎ 033 80 04 00

**G-SERVIS d.o.o.**, 33520, Slatina, Grigora Viteza 2, ☎ 033 55 25 29

**Kumex d.o.o.**, 31000, Osijek, Prolaz J.Leovića 5, ☎ 031 37 34 44

**Konikom d.o.o.**, 31000, Osijek, Jablanova 43, ☎ 031 49 48 85

**RTV servis vl. Mijo Kalaica**, 34310, Pleternica, A.M.Relković 6, ☎ 034 25 20 00

**Sorić elektronika**, 44000, Sisak, A.Stračevića 35, ☎ 044 54 91 17

**E.E.K.A.**, 51000, Rijeka, Baštijanova 36, ☎ 051 22 84 01

**Čulig d.o.o.**, 47000, Karlovac, Banija 2, ☎ 047 41 59 55

**Tehno - Jelčić, vl. Josip Jelčić**, 22000, Šibenik, 8. DAL. UDAR. BRIGADE 71,

☎ 022 34 02 29

**ALTA d.o.o.**, 23000, ZADAR, Vukovarska 3c, ☎ 023 32 76 66

**Merc & Dujmović**, 21000, SPLIT, Alojza Stepinca 6, ☎ 021 53 77 80



# Slovenski

Naši izdelki so zasnovani tako, da ustrezajo najvišjim standardom kakovosti, funkcionalnosti in dizajna. Upamo, da boste vaš novi Braunov brivnik z veseljem uporabljali.

## Opozorilo

Brivnik je opremljen s posebno priključno vrvico z vgrajenim varnostnim nizkonapetostnim napajanjem. Njenih delov ne smete zamenjati ali spreminjati, sicer obstaja tveganje električnega udara.

Brivnika ne smete uporabljati, če sta mrežica ali priključna vrvica poškodovani.

Ta naprava ni namenjena, da bi jo uporabljali otroci ali osebe z zmanjšano fizično in umsko sposobnostjo, razen pod nadzorom osebe odgovorne za njihovo varnost. Priporočamo vam, da napravo hranite izven dosega otrok oziroma zagotovite, da se otroci ne igrajo z njo.

## Steklenička z oljem

Hranite izven dosega otrok. Ne zaužijte. Prazno embalažo odvrzite na ustrezno mesto.

## Opis

- 1 Zaščitni pokrovček
- 2 Mrežica brivnika
- 3 Blok rezil
- 4 Prirezovalnik daljših dlak
- 5 Indikator polnjenja (samo model 190s)
- 6 Stikalo za vklop/izklop
- 7 Posebna priključna vrvica

## Polnjenje (samo model 190s)

Najprimernejša temperatura okolice med polnjenjem brivnika je med 15 °C in 35 °C.

- Brivnik priključite na električno omrežje s posebno priključno vrvico. Motor brivnika mora biti pri tem izključen.
- Pri prvem polnjenju naj se brivnik neprekinjeno polni 4 ure. Indikator polnjenja (5) označuje, da se brivnik polni. Ko je baterija povsem napolnjena, indikator utripa v presledkih. To označuje, da baterija vzdržuje svojo polno kapaciteto.
- Povsem napolnjena baterija omogoča do 30 minut britja brez priključne vrvice, odvisno od rasti vaše brade.
- Ko je baterija brivnika povsem napolnjena, jo izpraznite z normalno uporabo. Nato jo ponovno napolnite do polne kapacitete. Nadaljnja polnjenja bodo trajala približno 1 uro.
- Baterija bo dosegla svojo maksimalno kapaciteto šele po nekajkratnem polnjenju/praznjenju.
- Če je baterija brivnika prazna, se lahko brijete tudi tako, da brivnik priključite na električno omrežje s pomočjo posebne priključne vrvice.

## Britje

Odstranite zaščitni pokrovček (1). Vključite aparat s stikalom za vklop/izklop (6). Gibljiv okvir mrežice se samodejno prilagaja površini vaše kože in tako omogoča temeljito in gladko britje.

Če se nekaj dni niste brili, pred ponovnim britjem dolge dlake najprej skrajšajte z uporabo prirezovalnika (4). Nato nadaljujte britje z mrežico, da bo vaša koža temeljito in gladko obrita.

### Prizezovanje

Prirezovalnik daljših dlak (a) potisnite navzgor. Prirezovalnik vam omogoča oblikovanje brkov in zalizcev. Enakomerno postrizhe in prireže večja območja: idealen je za oblikovanje zalizcev, brkov in delno kratkih bradic.

S pogosto uporabo prirezovalnika se lahko zmanjša kapaciteta baterije (samo model 190s).

### Nasveti za brezhibno britje

Za kar najboljše rezultate britja vam Braun priporoča, da upoštevate tri preproste nasvete:

1. Vedno se obrijte pred umivanjem obraza.
2. Brivnik ves čas držite pravokotno na kožo (90°).
3. Kožo z roko rahlo napnite in se brijte v nasprotni smeri rasti brade.

## Čiščenje



Glavo brivnika lahko čistite pod tekočo vodo.

Opozorilo: Preden glavo brivnika očistite z vodo, morate brivnik izključiti iz električnega omrežja.

Redno čiščenje brivnika vam zagotavlja boljše rezultate britja. Izpiranje glave brivnika pod tekočo vodo po vsakem britju je preprost in hiter način za vzdrževanje njene čistoče (b):

Samo pri modelu 190s:

- Vključite brivnik (brez priključne vrvice) in glavo brivnika izperite pod vročo tekočo vodo. Uporabite lahko tudi tekoče milo, ki ne vsebuje abrazivnih snovi. Peno dobro izperite in pustite, da brivnik deluje še nekaj sekund.
- Nato izključite brivnik, odstranite mrežico (2) in blok rezil (3). Razstavljene dele brivnika pustite, da se posušijo.
- Če brivnik redno čistite pod tekočo vodo, na prirezovalnik daljših dlak in na mrežico vsak teden nanesite kapljico lahkega strojnega olja (d).

Samo pri modelu 170s:

- Po vsakem britju brivsko glavo sperite pod vročo tekočo vodo (b). Uporabite lahko tudi tekoče milo, ki ne vsebuje abrazivnih snovi. Peno milnice temeljito izperite.
- Nato odstranite mrežico (2) in blok rezil (3). Razstavljene dele brivnika pustite, da se posušijo.

Brivnik lahko očistite tudi s priloženo ščetko (c):

- Izključite brivnik. Odstranite mrežico brivnika in jo iztrkajte na ravni površini.
- S ščetko očistite blok rezil in notranjost glave brivnika. Mrežice brivnika ne smete čistiti s ščetko, ker jo s tem lahko poškodujete.

## Vzdrževanje brivnika

Približno vsake štiri tedne blok rezil očistite z Braunovim čistilom.

### Zamenjava mrežice brivnika in bloka rezil

Za 100 % učinkovitost britja morate mrežico (2) in blok rezil (3) zamenjati najmanj vsakih 18 mesecev oziroma takoj, ko se obrabita. Oba dela zamenjajte istočasno, saj bo tako britje bolj temeljito, koža pa manj razdražena.

(Mrežica brivnika in blok rezil: 10B)

### Ohranjanje kapacitete baterij (samo model 190s)

Da bodo baterije za ponovno polnjenje ohranile optimalno kapaciteto, jih morate približno vsakih 6 mesecev (z britjem) povsem izprazniti. Nato brivnik ponovno napolnite do polne kapacitete. Brivnika ne smete dalj časa izpostaviti temperaturam, višjim od 50 °C.

## Vaš prispevek k varovanju okolja

Izdelek je opremljen z baterijami za ponovno polnjenje. Prosimo vas, da izdelka ob koncu njegove življenjske dobe ne odvržete skupaj z gospodinjstvi odpadki, ampak ga odnesete na Braunov servisni center oz. na ustrezno zbirno mesto in tako prispevate k varovanju okolja.



Pridržujemo si pravico do sprememb.

Podatki o električnem priključku so odtisnjeni na posebnem priključnem kablu.

## **Garancijski list**

Za izdelek velja dveletna garancija, ki začne veljati z datumom izročitve blaga. Proizvajalec jamči, da bo izdelek deloval v garancijskem roku ob pravilni uporabi v skladu z njegovim namenom in priloženimi navodili. V garancijski dobi bomo brezplačno odpravili vse okvare izdelka, ki so posledica napak v materialu ali izdelavi, tako da vam bomo izdelek po naši presoji popravili ali v celoti zamenjali.

Če pooblaščen servis vašega izdelka ne popravi v 45 dneh, imate pravico zahtevati nov izdelek. Za sprejem v reklamacijo se šteje dan, ko je izdelek sprejet v pooblaščen servis ali v trgovino, kjer ste izdelek kupili.

Čas zagotavljanja servisa, vzdrževanja, nadomestnih delov in priklopnih aparatov je 3 leta po preteku garancijskega roka.

Popravila na domu zaradi zahtevnosti in neprenosljivosti sodobne servisne opreme in razpoložljivosti rezervnih delov niso mogoča.

Garancija velja na območju Republike Slovenije, pa tudi v vseh državah, kjer izdelek dobavlja podjetje Braun ali njegov pooblaščen distributer.

Garancija ne izključuje pravic potrošnika, ki izhajajo iz odgovornosti prodajalca za napake na blagu.

Garancija ne velja:

- Za okvare, ki so posledica nepravilne uporabe, normalne obrabe ali rabe oziroma napake, ki imajo zanemarljiv učinek na vrednost in delovanje izdelka.
- Ob vsakem posegu nepooblaščen osebe ali kakršnekoli druge predelave izdelka in če pri popravilu niso uporabljeni originalni Braunovi rezervni deli.

Za popravilo v garancijski dobi celotno napravo skupaj z računom in/ali izpolnjenim garancijskim listom odnesite ali pošljite na pooblaščen servisni center Braun:

Jože Ježek, Cesta 24. junija 21, 1231 Črnuče – Ljubljana

Tel. št.: +386 1 561 66 30, E-mail: jezektrg.servis@siol.net

Za dodatne informacije smo vam na voljo na brezplačni telefonski številki 080 2822.

# Türkçe

Ürünlerimiz en yüksek kalite, fonksiyonellik ve tasarım standartlarına göre üretilmiştir. Yeni Braun tıraş makinelerinizden memnun kalmanızı dileriz.

## Uyarı

Tıraş makinelerinizde ekstra düşük voltaj için güvenlik sağlayan adaptör içeren özel kablo seti vardır. Bu setin hiçbir parçasını değiştirmeyin veya başka amaçlar için kullanmayın aksi takdirde elektrik şoku meydana gelebilir.

Eleği veya kablosu hasar görmüş tıraş makinesini kullanmayınız.

Bu aygıt sorumlu bir kişinin gözetiminde olmaksızın çocukların ve fiziksel yada ruhsal engelli kişilerin kullanımına uygun değildir. Aygıtınızı çocukların ulaşabileceği yerlerden uzak tutmanızı öneririz. Çocukların cihazla oynamasını engellemek için gözetim altında tutunuz.

## Yağ Şişesi

Çocukların erişemeyeceği yerde saklayınız. Yutmayınız. Boşaldığında uygun biçimde atınız.

## Tanım

- 1 Elek koruma kapağı
- 2 Tıraş makinesi eleği
- 3 Sakal kesici
- 4 Uzun tüy düzeltici
- 5 Şarj ışığı (sadece model 190s)
- 6 Açma/Kapama düğmesi
- 7 Özel kablo seti

## Şarj (sadece model 190s)

Şarj etmek için en ideal sıcaklık 15 °C ve 35 °C arasındadır.

- Tıraş makineleriniz kapalıyken özel kablo setini kullanarak makinelerinizi prize takın.
- Makinenizi ilk defa şarj ederken 4 saat boyunca şarj edin. Şarj ışığı (5) makinenin şarj olmakta olduğunu gösterir. Makine tamamen şarj olduğunda şarj ışığı yanıp söner. Bu, pilin tam kapasiteye ulaştığını gösterir.
- Tam şarj olmuş bir makine sakal uzunluğunuza göre ortalama 30 dakikalık kablosuz kullanım sağlar.
- Tıraş makinesi şarj olduktan sonra, şarjı bitene dek kullanın. Daha sonra, tam dolana kadar yine şarj edin. Şarj olması yaklaşık 1 saat sürecektir.
- Birkaç şarj döngüsünden sonra pil maksimum performansına ulaşacaktır.
- Şarj edilebilir piller boşsa, tıraş makinelerinizi elektrikli olarak da (özel kablo setini prize takarak) kullanabilirsiniz.

## Tıraş Olmak

Elek koruyucu kapağı çıkartın (1). Açma/Kapama düğmesine (6) basarak çalıştırın. Oynar başlıklı elek çerçevesi otomatik olarak yüzünüzdeki kıvrımlara uyum sağlayarak yakın ve pürüzsüz bir tıraş sağlar.

Birkaç gün tıraş olmamışsanız tıraş öncesinde uzun sakalları kesmek için uzun tüy düzelticisini kullanın (4). Yakın ve pürüzsüz tıraş için tıraşınızı elek başlığı ile bitirin.

## Düzeltilme

Uzun tüy düzelticisini basarak açın (a).

Uzun tüy düzelticisinin çok sık kullanımı pilin şarj kapasitesini azaltabilir (sadece model 190s).

### En iyi sonuçlar için

En iyi sonuç için, Braun 3 basit noktayı unutmamanızı tavsiye eder:

1. Her zaman yüzünüzü yıkamadan önce tıraş olun.
2. Tıraş olurken makinenizi cildinize 90 derece (90°) açı yapacak şekilde kullanın.
3. Cildinizi gerin ve tıraş makinenizi sakal uzama yönünün aksine doğru hareket ettirin.

## Temizleme



Bu makinenin tıraş başlığı akan musluk suyu altında yıkanmaya uygun dizayn edilmiştir.

Uyarı: Tıraş başlığını suyun altına sokmadan önce cihazın elektrik kaynağıyla bağlantısının kesik olduğundan mutlaka emin olunuz.

Makineyi sık sık temizlemek tıraş performansını arttıran bir unsurdur. Makineyi her zaman temiz tutmanın en kolay ve hızlı yolu akan su altında tıraş başlığını durulamak olacaktır (b):

### Sadece model 190s'de:

- Kablosuzken tıraş makinesini çalıştırın ve tıraş başlığını sıcak suyun altına tutun. Partiküller ve aşındırıcı maddeler bulundurmayan bir sabun da kullanılabilir. Köpük temizlendikten sonra birkaç saniye daha suyun altında tutup çalıştırabilirsiniz.
- Sonra, makineyi kapatın, tıraş makinesi eleğini (2) ve kesici bıçakları (3) çıkarın. Sonra bu parçaları kurumaya bırakın.
- Tıraş makinenizi düzenli olarak suyla temizliyorsanız, haftada bir elek ve düzeltici bıçaklar üzerine bir damla ince makine yağı damlatmanızı öneririz (d).

### Sadece model 170s'de:

- Her tıraştan sonra, tıraş başlığını sıcak suyun altında durulayın (b). Partiküller ve aşındırıcı maddeler bulundurmayan bir sabun da kullanılabilir. Tüm köpüğün durulandığından emin olun.
- Sonra, makineyi kapatın, tıraş makinesi eleğini (2) ve kesici bıçakları (3) çıkarın. Sonra bu parçaları kurumaya bırakın.

Diğer bir yol olarak makinenizi verilen temizleme fırçası ile de temizleyebilirsiniz (c):

- Makineyi kapatın. Tıraş makinesi eleğini çıkartın ve düz bir yüzeye elek çerçevesini hafifçe vurarak fazla sakal artıklarının dökülmesini sağlayın.
- Fırçayı kullanarak kesici bıçakları ve iç bölmeyi temizleyin. Fakat, eleği kesinlikle fırça ile temizlemeyin, eleğe zarar verebilir.

## Tıraş makinenizin ideal performansını her zaman korumak için

Yaklaşık 4 haftada bir kesiciyi Braun temizleyicileriyle temizleyin.

### Elek ve kesici bıçakları yenilemek

Tıraş performansını %100 korumak için tıraş makinesi eleğini (2) ve kesici bıçakları (3) her 18 ayda bir ya da eskidiğinde yenileyin. Daha az cilt tahrişi ve yakın tıraş için iki parçayı aynı anda değiştirin. (Tıraş makinesi eleği ve kesici: 10B).

### Pillerin saklanması (sadece model 190s)

Şarj edilebilir pillerin maksimum kapasitede çalışabilmesi için, tıraş makinenizin şarjının yaklaşık her 6 ayda bir tamamen boşalması gerekir (tırtaş olarak). Sonra tıraş makinenizi tam dolana kadar şarj edin. Tıraş makinenizi uzun süreli olarak 50°C nin üzerindeki ortamlarda bırakmayın.

## Çevre ile ilgili duyuru:

Bu ürün şarj edilebilir piller içermektedir. Doğal çevreyi korumak adına, lütfen ürünü kullanım ömrü sonunda diğer ev atıkları ile beraber atmayınız. Ürünü atmak istedinizde Braun servis merkezlerine götürebilirsiniz ya da bulunduğunuz ülkenin katı atık kuralları çerçevesinde yok ediniz.



Bu bilgiler, bildirim yapılmadan değiştirilebilir.

Özel kablo setinin üzerinde elektrikle ilgili ayrıntılar yer almaktadır. Bakanlıkça tespit ve ilan edilen kullanım ömrü yedi yıldır.

EEE STANDARTLARINA UYGUNDUR



Bakanlıkça tespit ve ilan edilen kullanım ömrü 7 yıldır.

Üretici firma ve CE işareti uygunluk değerlendirme kuruluşu:

**Braun GmbH, Frankfurter Straße 145**

**61476 Kronberg / Germany**

**☎ (49) 6173 30 0, Fax (49) 6173 30 28 75**

Procter & Gamble Satış ve Dağıtım Ltd. Şti.  
İçerenköy Mah. Serin Sok. Kosifler İş Merkezi  
No:3 A 34752 Ataşehir, İstanbul

P & G Tüketici Hizmetleri  
0 800 261 63 65,  
trconsumers@custhelp.com



## Română (RO/MD)

Produsele noastre sunt concepute pentru a satisface cele mai înalte standarde de calitate, funcționalitate și design.

Sperăm să vă bucurați de noul dumneavoastră Aparat de Ras de la Braun.

### Avertizare

Sistemul de bărbierit este dotat cu un cablu special prevăzut cu un sistem integrat de securitate pentru alimentarea de foarte joasă tensiune. Nu schimbați sau nu încercați să modificați nicio componentă a aparatului; în caz contrar, există risc de electrocutare.

Nu vă bărbieriți dacă sita pentru bărbierit sau cablul sunt deteriorate.

Acest aparat nu este destinat utilizării de către copii sau persoane cu capacități fizice, senzoriale sau mentale reduse, cu excepția cazului în care sunt sub supravegherea unei persoane responsabile pentru siguranța lor. În general, vă recomandăm să nu lăsați aparatul la îndemâna copiilor. Copiii trebuie supravegheați pentru a se asigura că nu se joacă cu aparatul.

### Sticla de ulei

A nu se lăsa la îndemâna copiilor. A nu se înghiți. A se arunca în mod corespunzător după golire.

## Descriere

- 1 Capacul protector al sitei
- 2 Sita pentru bărbierit
- 3 Blocul de tăiere
- 4 Dispozitivul de tuns (trimmer) pentru păr lung
- 5 Indicator de încărcare (doar pentru modelele din seria 190)
- 6 Întrerupător on/off
- 7 Cablul special

## Încărcarea (doar pentru modelele din seria 190)

Temperatura ideală a mediului ambiant pentru încărcare este situată în intervalul 15 °C – 35 °C.

- Cu ajutorul cablului special, conectați aparatul de ras la o priză electrică având motorul oprit.
- Când încărcați aparatul pentru prima dată, lăsați-l la încărcat continuu, timp de 4 ore. Indicatorul de încărcare (5) arată faptul că aparatul se încarcă. Când bateria este complet încărcată, indicatorul de încărcare clipește intermitent. Acest lucru indică faptul că bateria se menține la capacitate maximă.
- O încărcare completă asigură până la 30 de minute de bărbierit fără fir, în funcție de ritmul de creștere a bărbii dumneavoastră.
- După ce aparatul de ras este complet încărcat, descărcarea acestuia se va face prin utilizarea lui normală. Apoi reîncărcați aparatul de ras la capacitate maximă. Încărcările ulterioare vor dura aproximativ 1 oră.



- Capacitatea maximă a bateriei poate fi atinsă numai după câteva cicluri de încărcare/descărcare.
- În cazul în care bateriile reîncărcabile sunt consumate, vă puteți bărbieri și prin conectarea aparatului de ras la o priză electrică prin intermediul cablului special.

## Bărbieritul

Îndepărtați capacul protector al sitei (1). Acționați întrerupătorul on/off (6). Cadrul mobil al sitei se adaptează automat la suprafața pielii, pentru a conferi un bărbierit precis și neted.

Pentru un bărbierit preliminar după câteva zile în care nu v-ați bărbierit, folosiți dispozitivul de tuns (trimmer) pentru păr lung (4) pentru a pre-tăia firele lungi. Pentru un ras precis, neted, încheiați operațiunea folosind sita pentru bărbierit.

### Modelarea

Împingeți în afară dispozitivul de tuns (trimmer) pentru păr lung (a). Acesta permite tunsul controlat al mustății și perciunilor. Taie și tunde suprafețe mai mari: este ideal pentru a da formă perciunilor, mustății și bărbii de dimensiuni medii.

Utilizarea frecventă a dispozitivului de tuns pentru păr lung poate diminua capacitatea bateriei (doar la modelele din seria 190).

### Sfaturi pentru un bărbierit perfect

Pentru cele mai bune rezultate, Braun vă recomandă să urmați 3 pași simpli:

1. Bărbieriți-vă întotdeauna înainte să vă spălați pe față.
2. Pe tot parcursul bărbieritului țineți aparatul de ras în unghi drept (90°) față de piele.
3. Întindeți pielea și folosiți aparatul de ras în sensul opus direcției de creștere a bărbii dumneavoastră.

## Curățarea



Capul aparatului de ras este adaptat pentru o curățare sub jet de apă de la robinet.

Avertizare: Decuplați aparatul de ras de la sursa de alimentare înainte de a curăța capul acestuia folosind apă.

Curățarea regulată asigură o mai bună eficiență a bărbieritului. Clătirea capului aparatului de ras sub jet de apă după fiecare bărbierit reprezintă o modalitate facilă și rapidă de a-l păstra curat (b):

### Doar pentru modelele din seria 190:

- Porniți aparatul de ras și clătiți capul acestuia sub jet de apă fierbinte.
- Puteți folosi săpun lichid, fără substanțe abrazive. Clătiți toată spuma și lăsați aparatul pornit pentru alte câteva secunde.
- Apoi opriți aparatul de ras, îndepărtați sita de bărbierit (2) și blocul de tăiere (3). După aceea, lăsați componentele dezasamblate la uscat.
- Dacă dumneavoastră curățați în mod regulat aparatul de ras sub apă, atunci aplicați, o dată pe săptămână, câte o picătură de ulei ușor de mașină pe dispozitivul de tuns (trimmer) pentru păr lung și pe sita de bărbierit (d).

### Doar pentru modelele din seria 170:

- După fiecare bărbierit, clătiți capul aparatului de ras sub jet de apă fierbinte (b). Puteți folosi săpun lichid, fără substanțe abrazive. Clătiți toată spuma.
- Apoi îndepărtați sita de bărbierit (2) și blocul de tăiere (3). După aceea, lăsați componentele dezasamblate la uscat.

Alternativ, puteți curăța aparatul de ras folosind peria cu care este prevăzut acesta (c):

- Opriți aparatul de ras. Îndepărtați sita de bărbierit și loviți-o ușor de o suprafață plană.
- Folosind peria, curățați blocul de tăiere și suprafața interioară a capului aparatului de ras. Cu toate acestea, nu curățați sita de bărbierit cu peria, deoarece deteriorează sita.

## Cum să vă păstrați aparatul de ras în perfectă stare

Cam la fiecare patru săptămâni, curățați blocul de tăiere cu agenți de curățare Braun. Aplicați câte o picătură de ulei ușor de mașină pe dispozitivul de tuns (trimmer) pentru păr lung și pe sita de bărbierit (d).

### **Înlocuirea sitei de bărbierit și a blocului de tăiere**

Pentru a menține performanța bărbieritului la nivelul de 100%, înlocuiți sita de bărbierit (2) și blocul de tăiere (3) la cel puțin 18 luni sau atunci când se uzează. Schimbați ambele componente în același timp, pentru un bărbierit mai precis și mai puține iritații ale pielii. (Sita de bărbierit și blocul de tăiere: 10B)

### **Conservarea bateriilor** (doar pentru modelele din seria 190)

Pentru a se menține capacitatea optimă a bateriilor reîncărcabile, aparatul de ras trebuie să fie în întregime descărcat (prin folosirea la bărbierit) la fiecare aproximativ 6 luni. Apoi reîncărcați aparatul de ras la capacitate maximă. Nu expuneți aparatul de ras la temperaturi mai mari de 50 °C pentru perioade lungi de timp.

Conform Hotărârii nr. 672 din 19 iulie 2001 privind stabilirea condițiilor de introducere pe piață a aparatelor electrocasnice în funcție de nivelul zgomotului transmis prin aer, valoarea de zgomot dB(A) pentru acest aparat este de 63 dB(A).

## Avertisment referitor la mediu

Acest produs conține baterii reîncărcabile. În scopul protejării mediului, vă rugăm să nu aruncați produsul în gunoiul menajer la sfârșitul duratei sale de viață utilă. Debarasarea poate avea loc într-un Centru de Service Braun sau în locații adecvate de colectare, existente în țara dumneavoastră.



Specificațiile pot fi modificate fără avertizare prealabilă.

Pentru specificații electrice, a se vedea imprimarea de pe cablul special.

### Garanție

Acordăm o garanție de 2 ani pentru acest produs, de la data achiziționării. Durata medie de utilizare: 5 ani, cu condiția respectării instrucțiunilor de utilizare și efectuării intervențiilor tehnice numai de către personalul service autorizat. În perioada de garanție vom remedia gratuit neconformitățile aparatului, prin repararea sau înlocuirea produsului, după caz. Această garanție este valabilă în orice țară în care acest aparat este furnizat de către compania Braun sau de către distribuitorul desemnat al acesteia. Repararea sau înlocuirea produselor se va efectua în cadrul unei perioade rezonabile de timp (maxim 15 zile de la data aducerii la cunoștință a neconformității).

Prezența garanției nu acoperă: defectele datorate utilizării necorespunzătoare, uzurii normale (de ex: ale sitei aparatului sau ale blocului de taiere), precum și defectele care au un efect neglijabil asupra valorii sau funcționării aparatului. Garanția devine nulă dacă se efectuează reparații de către persoane neautorizate și dacă nu se utilizează componente originale Braun.

Pentru a beneficia de service în perioada de garanție, prezentați produsul împreună cu factura (bonul/chitanța de cumpărare) la una dintre unitățile service agregate.

### PUNCT CENTRAL DE SERVICE BRAUN

Șos. Viilor, Nr. 14, Corp Clădire C2, Etaj 2, Biroul nr.3, Sector 5, București  
(acces din Str. Năsăud)

Tel: 021-224.00.47

Mobil: 0722.541.548

E-mail: service.braun@interbrands.ro

# Русский

## Руководство по эксплуатации

Наши изделия разработаны в соответствии с самыми высокими стандартами качества, функциональности и дизайна. Надеемся, что Вам понравится Ваша новая бритва Braun.

### Предупреждение

Бритва снабжена шнуром питания со встроенным сетевым адаптером, подающим низкое напряжение. Не пытайтесь заменить какие-либо детали этого устройства, иначе Вы подвергаете себя опасности поражения электрическим током.

Не используйте бритву с порванной сеткой или поврежденным шнуром сетевого адаптера.

Прибор не предназначен для использования лицами (включая детей) с пониженными физическими, чувственными или умственными способностями или при отсутствии у них опыта или знаний, если они не находятся под контролем или не проинструктированы об использовании прибора лицом, ответственным за их безопасность. Дети должны находиться под контролем для недопущения игры с прибором.

### Маслѐнка

Держать вдали от детей. Не употреблять в пищу. Утилизировать как бытовой отход.

## Описание и комплектность

- 1 Защитная крышка бреющей сетки
- 2 Бреющая сетка
- 3 Режущий блок
- 4 Триммер для длинных волос
- 5 Индикатор зарядки аккумулятора (только в модели 190s)
- 6 Переключатель
- 7 Шнур питания со встроенным сетевым адаптером

## Зарядка бритвы (только в модели 190s)

Оптимальная температура окружающей среды для зарядки от 15 °C до 35 °C.

- При помощи сетевого адаптера подключите бритву с отключенным мотором к электрической розетке.
- Первая зарядка производится в течение 4 часов. Во время зарядки бритвы загорается световой сигнал индикатора (5). Когда аккумулятор полностью заряжен, индикатор начинает периодически мигать.
- Полная зарядка обеспечивает до 30 минут работы без подключения к сети, в зависимости от индивидуальных особенностей щетины.

- После полной зарядки бритвы, ее разрядка происходит в процессе обычной эксплуатации. После чего бритва заряжается повторно, до полной зарядки. Последующая зарядка занимает около 1 часа.
- Максимальная емкость аккумулятора достигается только после нескольких циклов зарядки/разрядки.
- В случае полной разрядки Вы можете бриться бритвой, подключенной к электрической розетке посредством электрошнура.

## Бритье

Снимите защитную крышку бреющей сетки (1). Включите бритву с помощью переключателя (6). Плавающая бреющая сетка бритвы точно следует контурам вашего лица, гарантируя чистое и мягкое бритье.

Если вы не брились несколько дней, используйте триммер для длинных волос (4) для подрезания длинных волосков до оптимальной для бритья длины. Чтобы обеспечить чистое, гладкое бритье, завершите процесс, используя сетку.

## Тримминг

Выдвиньте триммер для длинных волос (а). С помощью триммера можно подравнивать усы и бакенбарды. Кроме этого триммер ровно подстригает и подравнивает крупные участки: идеально подходит для придания формы бакенбард, усов и коротких бородок.

Частое использование триммера для длинных волос может снизить объем аккумулятора (только в модели 190s).

### Советы по оптимизации бритья

Для лучшего результата Braun рекомендует следовать 3 простым шагам:

1. Всегда брейтесь до умывания
2. Всегда держите бритву под прямым углом (90°) к коже.
3. В процессе бритья слегка натягивайте кожу и брейтесь в направлении против роста волос.

## Чистка бритвы



Возможная чистка бреющей головки под струей воды.

Внимание: Отключите устройство от источника электроэнергии перед чисткой под струей воды.

Регулярная чистка обеспечивает лучшее качество бритья. Чистка бреющей головки под струей воды после каждого бритья – легкий и быстрый способ поддержания чистоты бреющей головки (b):

### Только в модели 190s:

- Включите бритву и поместите бреющую головку под струю теплой воды. Также можно использовать жидкое мыло, не содержащее абразивных веществ. Смойте остатки пены и оставьте бритву включенной несколько секунд.
- Затем выключите бритву и снимите бреющую сетку (2) и режущий блок (3). Оставьте детали для сушки.
- Регулярно производите чистку бритвы под струей воды, раз в неделю наносите небольшое количество бытового машинного масла на триммер для длинных волос и бреющую сетку (d).

### Только в модели 170s:

- После каждого бритья производите чистку бреющей головки под струей воды (b). Также можно использовать жидкое мыло, не содержащее абразивных веществ. Смойте остатки пены.
- Затем снимите бреющую сетку (2) и режущий блок (3). Оставьте детали для сушки.

Другой способ чистки бритвы – с помощью прилагаемой щеточки (c):

- Выключите бритву. Снимите бреющую сетку и слегка постучите ей по ровной поверхности.
- Используя щеточку, произведите тщательную чистку режущего блока и внутренней поверхности бреющей головки. Не очищайте бреющую сетку щеточкой, это может ее повредить.

## Поддержание бритвы в оптимальном состоянии

Примерно раз в месяц чистите режущий блок специальными средствами чистки Braun.

### **Замена рабочих деталей**

Для поддержания 100% эффективности работы бритвы необходимо регулярно производить замену бреющей сетки (2) и режущего блока (3). Замену рекомендуется производить по мере износа, но не реже, чем каждые 18 месяцев. Для обеспечения более чистого бритья и уменьшения вероятности раздражения кожи, заменяйте обе детали одновременно. (Бреющая сетка + набор бреющей сетки и режущего блока: 10B)

### **Обеспечение работоспособности аккумуляторов** (только в модели 190s)

Чтобы обеспечить оптимальную емкость аккумуляторных батарей, необходимо примерно раз в 6 месяцев полностью разряжать их (пользуясь бритвой). Затем зарядите батареи на полную емкость. Не подвергайте бритву воздействию температуры выше + 50 °C в течение длительного периода времени.

Содержание может быть изменено без предварительного уведомления.



**Данное изделие соответствует всем требуемым европейским стандартам безопасности и гигиены.**

Электрическая бритва Braun Series 1 190s-1/170s-1, Тип 5727/5729

Изготовлено в Китае для Браун ГмбХ/Braun GmbH,  
Frankfurter Strasse 145, 61476, Kronberg, Germany.

Изделие использовать по назначению в соответствии с данным руководством по эксплуатации.

Спецификации по электричеству – см. надпись на шнуре питания.

**RU:** Импортер/Служба потребителей: ООО «Проктер энд Гэмбл Дистрибьюторская Компания», Россия, 125171, Москва, Ленинградское шоссе, 16А, стр.2. Тел. 8-800-200-20-20.

**BY:** Импортер: ООО «Электросервис и Ко», Беларусь, 220012, г. Минск, ул. Чернышевского, 10А, к. 412А3. Сервисный центр: ООО «Катрикс», Беларусь, 220012, г. Минск, ул. Чернышевского, 10А, к.409.

### **Гарантийные обязательства BRAUN**

Для всех изделий мы даем гарантию на два года, начиная с момента приобретения изделия.

В течение гарантийного периода мы бесплатно устраним путем ремонта, замены деталей или замены всего изделия любые заводские дефекты, вызванные недостаточным качеством материалов или сборки.

В случае невозможности ремонта в гарантийный период изделие может быть заменено на новое или аналогичное в соответствии с законом «О защите прав потребителей».

Гарантия обретает силу, только если дата покупки подтверждается печатью и подписью дилера (магазина) на последней странице оригинального руководства по эксплуатации BRAUN, которая является гарантийным талоном.

Эта гарантия действительна в любой стране, в которую это изделие поставляется фирмой BRAUN или назначенным дистрибьютором, и где никакие ограничения по импорту или другие правовые положения не препятствуют предоставлению гарантийного обслуживания.

Гарантия не покрывает повреждения, вызванные неправильным использованием (см. также список ниже) и нормальный износ деталей (например, сетки и режущего блока) в процессе эксплуатации изделия.

Эта гарантия теряет силу, если ремонт производился не уполномоченным

на то лицом, и если использованы не оригинальные детали BRAUN. В случае предъявления рекламации по условиям данной гарантии, передайте изделие целиком вместе с гарантийным талоном в любой из центров сервисного обслуживания BRAUN.

Все другие требования, включая требования возмещения убытков, исключаются, если наша ответственность не установлена в законном порядке.

Рекламации, связанные с коммерческим контрактом с продавцом не попадают под эту гарантию.

В соответствии с законом РФ № 2300-1 от 7.02.1992 г. «О защите прав потребителей» фирма BRAUN устанавливает срок службы на свои изделия равным двум годам с момента приобретения или с момента производства, если дату продажи установить невозможно.

Изделия BRAUN изготовлены в соответствии с высокими требованиями европейского качества. При бережном использовании и при соблюдении правил по эксплуатации, приобретенное Вами изделие BRAUN, может иметь значительно больший срок службы, чем срок установленный в соответствии с Российским законом.

#### **Случаи, на которые гарантия не распространяется:**

- дефекты, вызванные форс-мажорными обстоятельствами;
- использование в профессиональных целях;
- нарушение требований руководства по эксплуатации;
- неправильная установка напряжения питающей сети (если это требуется);
- внесение технических изменений;
- механические повреждения;
- повреждения по вине животных, грызунов и насекомых (в том числе случаи нахождения грызунов и насекомых внутри приборов);
- для приборов, работающих от батареек, – работа с неподходящими или истощенными батарейками, любые повреждения, вызванные истощенными или текущими батарейками (советуем пользоваться только предохраненными от вытекания батарейками);
- для бритв – смятая или порванная сетка.

Внимание! Оригинальный Гарантийный Талон подлежит изъятию при обращении в сервисный центр для гарантийного ремонта. После проведения ремонта Гарантийным Талоном будет являться заполненный оригинал Листа выполнения ремонта со штампом сервисного центра и подписанный потребителем по получении изделия из ремонта. Требуется проставления даты возврата из ремонта, срок гарантии продлевается на время нахождения изделия в сервисном центре.

В случае возникновения сложностей с выполнением гарантийного или послегарантийного обслуживания просьба сообщать об этом в Информационную Службу Сервиса BRAUN по телефону 8 800 200 20 20 (звонок из России бесплатно).



# Українська

## Керівництво з експлуатації

Наші вироби розроблені, щоб відповідати найвищим стандартам якості, функціональності та дизайну. Сподіваємося, що Вам сподобається Ваша нова бритва BRAUN.

### Важливо

До комплекту Вашої бритви входить спеціальний шнур живлення з вмонтованим блоком запасного енергопостачання на випадок падіння напруги. Не можна замінювати чи зачіпати будь-яку з деталей, оскільки це може призвести до ураження електричним струмом.

Не використовуйте бритву з пошкодженими сіткою або спеціальним шнуром живлення.

Прилад не призначений для використання особами (включаючи дітей) зі зниженими фізичними, чуттєвими або розумовими можливостями або за відсутності у них досвіду або знань, якщо вони не знаходяться під контролем або не проінструктовані про використання приладу особою, відповідальною за їх безпеку. Діти повинні знаходитися під контролем для недопущення гри з приладом.

### Баночка з олією

Тримати подалі від дітей. Не ковтати. Утилізувати як побутовий відхід.

## Опис та комплектність

- 1 Захисний ковпачок сіточки для гоління
- 2 Сіточка для гоління
- 3 Ріжучий блок
- 4 Триммер для довгого волосся
- 5 Лампочка-індикатор заряджання (тільки для моделі 190s)
- 6 Вимикач ввімкн./вимкн.
- 7 Спеціальний шнур

## Заряджання (тільки для моделі 190s)

Оптимальна температура середовища під час заряджання становить від 15 °C до 35 °C.

- За допомогою спеціального шнура підключіть бритву до електричної мережі, причому мотор повинен бути вимкнений.
- Під час першого заряджання бритви її слід залишити заряджатися безперервно протягом 4 годин. Якщо горить лампочка-індикатор (5), це означає, що бритва заряджається. Коли акумулятор повністю заряджений, лампочка-індикатор починає блимати. Це означає, що акумулятор повністю заряджений.

- Повна зарядка дозволяє голитися протягом приблизно 30 хвилин, залежно від росту Вашої щетини, без підключення до електромережі.
- Коли бритва повністю зарядиться, голіться нею у звичайному режимі до повного розрядження. Потім знову повністю перезарядіть. Наступні сеанси заряджання триватимуть близько 1 години.
- Максимальної потужності акумулятора можна досягти лише після кількох циклів заряджання/розряджання.
- Якщо акумулятори розрядилися, Ви можете голитися, підключивши бритву до електричної мережі за допомогою спеціального шнура.

## Гоління

Зняти захисний ковпачок сіточки для гоління (1). Привести у дію вимикач (ввімкн./вимкн.). Поворотний ріжучий блок автоматично підлаштовується до контурів Вашого обличчя і щільно прилягає до його поверхні, завдяки чому забезпечується ретельне і чисте гоління.

Якщо Ви кілька днів не голилися, то для попереднього гоління використовуйте тример для довгого волосся (4), для того щоб підрізати довге волосся. Для того щоб поголитися ретельно і чисто, на завершальному етапі користуйтеся сіточкою.

### Користування тримером

Висуньте тример для довгого волосся (а). Він дозволяє здійснювати контрольоване підстригання вус та коротких баків. Він рівно підрізає і підстригає великі ділянки: ідеальний для надання форми коротким бакам, вусам та невеликій борідці.

Часте застосування тримера для довгого волосся може знизити потужність акумуляторів (тільки для моделі 190s).

### Маленькі поради для ідеального гоління

Щоб результати гоління були якнайкращими, Braun дає Вам 3 прості поради:

1. Завжди голіться перед вмиванням.
2. Завжди тримайте бритву під прямим кутом (90°) до шкіри.
3. Натягуйте шкіру і голіть у напрямку проти росту бороди.

## Чищення



Голівку бритви зручно чистити під струменем води.

Увага: Вимкніть бритву з електричної мережі, перш ніж починати чищення голівки бритви у воді.

Регулярне чищення гарантує найкращу роботу бритви. Щоб легко та швидко очистити бритву після гоління, промивайте голівку, що голить, під проточною водою (b):

#### Лише для моделі 190s:

- Ввімкніть бритву та промийте голівку, що голить, під струменем гарячої води. Можна також використовувати рідке мило без абразивних часточок. Змийте всю піну та залиште бритву попрацювати ще декілька секунд.
- Після цього вимкніть бритву, зніміть сіточку для гоління (2) та ріжучий блок (3). Потім дайте розібраним частинам просохнути.
- Якщо Ви регулярно чистите бритву у воді, слід раз на тиждень наносити краплю легкого машинного мастила на тример для довгого волосся і сіточку для гоління (d).

#### Лише для моделі 170s:

- Після кожного гоління промивайте голівку, що голить, під струменем гарячої води (b). Ви можете також використовувати рідке мило без абразивних часточок. Змийте всю піну.
- Після цього зніміть сіточку для гоління (2) та ріжучий блок (3). Потім дайте розібраним частинам просохнути.

Ви також можете почистити бритву за допомогою щітки, що входить в комплект (c):

- Вимкніть бритву. Зніміть сіточку для гоління та витрусіть її на плоскій поверхні.
- За допомогою щітки почистіть ріжучий блок та внутрішню частину голівки бритви. Однак, не можна чистити сіточку для гоління щіткою, оскільки це може її пошкодити.

## Як тримати Вашу бритву у найкращому стані

Приблизно раз на чотири тижні ріжучий блок слід чистити спеціальними засобами для чищення Braun.

### **Заміна сіточки для гоління та ріжучого блоку**

Щоб зберігати стовідсоткову якість гоління, замінійте сіточку для гоління (2) та ріжучий блок (3) кожні 18 місяців або коли вони зношуються. Замінійте обидві деталі одночасно, для чистішого гоління з меншим подразненням шкіри.

(Сіточка для гоління та ріжучий блок: 10В)

### **Догляд за акумуляторами** (тільки для моделі 190s)

Для підтримання максимальної потужності акумуляторів необхідно приблизно раз на 6 місяців повністю розряджати бритву, користуючись нею. Після цього слід знову повністю зарядити її. Не піддавайте бритву впливу температури понад 50 °C протягом довгого часу.

## Екологічне попередження

Цей пристрій містить батарейки, що перезаряджаються. В інтересах захисту навколишнього середовища, просимо не кидати їх до корзини з домашніми відходами після закінчення терміну використання. Ви можете здати їх до Сервісного центру або до відповідного центру збору, що знаходиться у вашій країні.



Вміст може бути змінений виробником без попереднього повідомлення.

Електричні специфікації наведено на спеціальному комплекті живлення.

Бритва Braun Series 1 190s-1/170s-1, Тип 5727/5729

Виготовлено у Китаї для Браун ГмбХ: BRAUN Electric (Shanghai) Co Ltd., Lu Chun Road 475-495, Minhang, Shanghai 200245. P.R. of China.

Товар використовувати за призначенням, відповідно до інструкції з експлуатації.

Дата виготовлення продукції Braun вказана безпосередньо на виробі (в місці маркування) і складається з трьох цифр: перша цифра є останньою цифрою року виробництва, інші дві цифри є порядковим номером тижня у році.

Гарантія – 2 роки.

Адреса в Україні: ТОВ «Проктер енд Гембл Трейдінг Україна», Україна, 04070, м.Київ, вул. Набережно-Хрещатицька, 5/13, корпус літ. А.  
Тел. (0-800) 505-000. [www.pg.com.ua](http://www.pg.com.ua)

Обладнання відповідає вимогам Технічного регламенту обмеження використання деяких небезпечних речовин в електричному та електронному обладнанні.



001

## **Гарантійні зобов'язання виробника**

Для всіх виробів ми даємо гарантію на два роки, починаючи з моменту придбання виробу або з дати його виробництва, у разі відсутності або неналежного оформлення гарантійного талону на виріб.

Протягом гарантійного періоду ми безкоштовно усуваємо шляхом ремонту, заміни деталей або заміни всього виробу будь-які заводські дефекти, викликані недостатньою якістю матеріалів або складання.

У випадку неможливості ремонту в гарантійний період виріб може бути замінений на новий або аналогічний відповідно до Закону про захист прав споживачів.

Гарантія набуває сили лише, якщо дата купівлі підтверджується печаткою та підписом дилера (магазину) на оригінальному гарантійному талоні Braun або на останній сторінці оригінальної інструкції з експлуатації Braun, яка також може бути гарантійним талоном.

Ця гарантія дійсна у будь-якій країні, в яку цей виріб поставляється представником компанії виробника або призначеним дистриб'ютором, та де жодні обмеження з імпорту або інші правові положення не перешкоджають наданню гарантійного обслуговування.

Гарантія на замінені частини закінчується в момент закінчення гарантії на даний виріб.

Гарантія не покриває пошкодження, викликані невірним використанням (див. також перелік нижче) нормальне зношування сіток та ножів для гоління, дефекти, що незначним чином впливають на якість роботи приладу. Ця гарантія втрачає силу, якщо ремонт здійснюється не вповноваженою для цього особою та, якщо використовуються не оригінальні запасні частини виробника.

У випадку пред'явлення рекламачії за умовами даної гарантії, передайте виріб у повному комплекті згідно опису в оригінальній інструкції з експлуатації разом з гарантійним талоном у будь-який сервісний центр, який офіційно вповноважений представником компанії виробника.

Всі інші вимоги, разом з вимогами відшкодування збитків, не дійсні, якщо наша відповідальність не встановлена законним чином.

Випадки, на які не розповсюджується гарантія:

- дефекти, викликані форс-мажорними обставинами;
- використання з професійною метою або з метою отримання прибутку;
- порушення вимог інструкції з експлуатації;
- невірне встановлення напруги мережі живлення (якщо це вимагається);
- здійснення технічних змін;
- механічні пошкодження;
- для приладів, що працюють на батарейках – робота з невідповідними або спрацьованими батарейками, будь-які пошкодження, викликані спрацьованими або підтікаючими батарейками;

- пошкодження з вини тварин, гризунів та комах (в тому числі у випадках знаходження гризунів та комах усередині приладів)
- для бритв – зім'ята або порвана сітка.

Увага! Гарантійний талон підлягає вилученню в разі звернення до сервісного центру з проханням про виконання гарантійного ремонту. Після проведення ремонту гарантійним талоном буде вважатися заповнений оригінал листа виконаного ремонту зі штампом сервісного центру та підписаний споживачем про отримання виробу з ремонту. Гарантійний термін подовжується на період, який даний виріб знаходився в сервісному центрі в ремонті.

В разі виникнення труднощів з виконанням гарантійного та післягарантійного обслуговування, прохання звертатися до інформаційної служби сервісу представника компанії виробника в Україні.

Телефон гарячої лінії 0 800 505 000. Дзвінки по Україні зі стаціонарних телефонних номерів є безкоштовними. Дзвінки з мобільних телефонів оплачуються згідно тарифів відповідного оператора.

Також можна отримати додаткову інформацію на сервісному порталі виробника в інтернеті [www.service.braun.com](http://www.service.braun.com)

## ضمان

نقدم ضماناً لمدة عامين على هذا المنتج، يبدأ من تاريخ الشراء. وسنقوم في أثناء فترة الضمان بعلاج أي عيوب في المنتج تكون ناشئة عن أخطاء أو عيوب في المواد الخام أو الصناعة، حيث سنقوم بإصلاح أو استبدال الجهاز مجاناً وفقاً لما نراه مناسباً.

يتمد هذا الضمان لجميع البلدان التي يوزع بها هذا الجهاز عن طريق براون أو موزعيه المعتمدين.

لا يغطي هذا الضمان: التلف الناجم عن سوء الاستعمال أو الاستهلاك العادي (مثلاً لرقاقة الحلاقة أو شفرة القص)، بالإضافة إلى العيوب غير المؤثرة على عمل أو قيمة الجهاز. ويصبح الضمان لاغياً إذا ما خضع الجهاز لأي إصلاحات من أشخاص غير معتمدين من قبل براون أو إذا لم تستخدم قطع غيار براون الأصلية. للحصول على الخدمة خلال فترة الضمان، قدم الجهاز كاملاً أو أرسله مع إيصال الشراء الخاص بك لأحد مراكز خدمة براون المعتمدة.

### Country of origin: China

### Year of manufacture

To determine the year of manufacture, refer to the 3-digit production code located near the type plate. The first digit of the production code refers to the last digit of the year of manufacture. The next two digits refer to the calendar week in the year of manufacture.

Example: "614" – The product was manufactured in week 14 of 2006.

## بلد المنشأ الصي

## تاريخ الصنع

لتحديد تاريخ الصنع، ارجع إلى رمز الإنتاج المكون من ثلاثة أرقام والمدون بالقرب من اللوحة المعدنية لنوع المنتج.

الرقم الأول من رمز الإنتاج يمثل آخر أرقام عام الصنع. أما الرقمين التاليين فيمثلان أسبوعاً محدداً من عام الصنع.

مثال: "614" - تم صنع هذا المنتج في الأسبوع 14 من عام 2006.

المحافظة على البطاريات (طراز 190s فقط)  
للمحافظة على أقصى كفاءة للبطاريات القابلة للشحن، يجب تفريغ الشحن من  
آلة الحلاقة تماماً (وذلك بالحلاقة) كل ٦ أشهر تقريباً. ثم أعد شحن الآلة لأقصى  
كفاءة. ولا تعرض الآلة لدرجات حرارة أعلى من ٥٠ درجة مئوية لفترات طويلة  
من الوقت.

## ملحوظة بيئية



هذه الآلة مزودة ببطاريات قابلة لإعادة الشحن. وللمحافظة على البيئة لا  
تتخلص من هذه الآلة - عند انتهاء عمرها الافتراضي - عن طريق إلقائها  
مع القمامة المنزلية الأخرى. ويمكنك التخلص منها بتسليمها لأحد مراكز  
خدمة وصيانة براون أو لأحد المواقع الخاصة بجمعها في بلدك.

خاضع للتغير بدون إشعار.

أنظر المطبوع على السلك الخاص، لمعرفة المواصفات الكهربائية.



- أطفئ آلة الحلاقة، ثم افصل شفرة الحلاقة (2) وكتلة القص (3)، واترك أجزاء الآلة المُفكَّكة لتجف.
  - إذا كنت تقوم بتنظيف آلة الحلاقة تحت الماء الجاري بانتظام، فقم أسبوعياً بوضع نقطة من زيت الماكينة الخفيف فوق أداة تشذيب الشعر الطويل (4) وشفرة الحلاقة.
- طراز 170s فقط:

- بعد كل حلاقة، قم بغسل رأس الحلاقة تحت الماء الساخن الجاري (b). كما يمكن أيضاً استخدام صابون سائل بشرط ألا يحتوي على مواد مبيضة، ثم اغسل الرغوة تماماً.
- وبعد ذلك، افصل شفرة الحلاقة (2) وكتلة القص (3)، واترك أجزاء الآلة المُفكَّكة لتجف.

- وبدلاً عما سبق، يمكنك تنظيف آلة الحلاقة باستخدام الفرشاة المرفقة (c) كما يلي:
- أطفئ آلة الحلاقة، ثم افصل شفرة الحلاقة، وادفعها برفق على سطح مستو.
  - استخدم الفرشاة لتنظيف كتلة القص والمساحة الداخلية لرأس الحلاقة.
  - ولكن لا تنظف رقاقة الحلاقة بالفرشاة حيث يمكن أن يتلفها ذلك.

## المحافظة على آلة الحلاقة بأفضل حال

استخدم منظفات براون الخاصة لتنظيف كتلة القص كل أربعة أسابيع تقريباً.

### استبدال شفرة الحلاقة وكتلة القص

- للحصول على حلاقة ممتازة 100%، قم باستبدال شفرة الحلاقة (2) وكتلة القص (3) كل 18 شهراً على الأقل أو عند تلفهما، وقم بتغيير هذين الجزأين في نفس الوقت للحصول على حلاقة أسهل وبدون تهيج البشرة. (شفرة الحلاقة وكتلة القص: 10B)

## تشذيب الشعر

ادفع أداة تشذيب الشعر الطويل للخارج (a)، فهي تتيح تشذيب شعر الشارب والسوالف بإتقان، وتقص وتهذب مساحات أكبر بالتساوي. إنها مثالية لتشكل السوالف والشوارب واللحى القصيرة.


ربما يقلل الاستعمال المتكرر لأداة تشذيب الشعر الطويل من سعة شحنة البطارية (طراز 190s فقط).

### نصائح للحصول على حلاقة مثالية

للحصول على أفضل النتائج تنصح براون باتباع الخطوات الثلاث التالية:

1. قم دائماً بالحلاقة قبل غسل وجهك.
2. قم دائماً بوضع آلة الحلاقة بزاوية قائمة (90) على بشرتك.
3. شد الجلد، ثم ابدأ الحلاقة في عكس اتجاه نمو اللحية.

## التنظيف

يمكن تنظيف رأس الحلاقة تحت ماء الصنبور الجاري.   
تحذير: يجب فصل آلة الحلاقة عن المصدر الكهربائي قبل تنظيف رأس الحلاقة بالماء.

التنظيف المنتظم يضمن الحلاقة بشكل أفضل، ويعتبر غسل رأس الحلاقة تحت الماء الجاري بعد كل حلاقة وسيلة سهلة وسريعة للاحتفاظ به نظيفاً (b):

طراز 190s فقط:

- قم بتشغيل آلة الحلاقة وضع رأس الحلاقة تحت الماء الساخن الجاري.
- كما يمكن أيضاً استخدام صابون سائل بشرط ألا يحتوي على مواد مبيضة، ثم اغسل الرغوة تماماً واترك آلة الحلاقة تعمل لبضعة ثوانٍ أخرى.

## الشحن (طراز 190s فقط)

- يفضل شحن الجهاز في محيط درجة حرارته بين ١٥ و ٣٥ درجة مئوية.
- استخدم السلك الخاص لتوصيل آلة الحلاقة بمصدر كهربائي مع مراعاة أن يكون المحرك مطلقاً.
- عندما تشحن آلة الحلاقة لأول مرة، اتركها لتشحن بشكل مستمر لمدة ٤ ساعات. يشير ضوء الشحن الأخضر (5) إلى أن آلة الحلاقة تَشْحَنُ، وعندما يكتمل شحن البطارية تماماً يومض ضوء الشَّحْن بشكل متقطع. ويشير ذلك إلى أن البطارية بكامل طاقتها.
- عندما يكون الشحن كاملاً فإنه يكفي للحلاقة لمدة ٣٠ دقيقة بدون إعادة الشحن، وتتوقف النتيجة على درجة نمو لحيتك وكثافتها.
- بعد اكتمال شحن آلة الحلاقة لأول مرة وانتهاء هذا الشحن من خلال الاستعمال الطبيعي، يصبح عليك شحنها بالكامل في كل مرة، وسوف يستغرق كل شحن في المرات التالية حوالي ساعة واحدة.
- لا تصل البطارية إلى كفاءتها القصوى إلا بعد مرورها بدورات عديدة من اكتمال الشحن وانتهائه.
- إذا انتهى الشحن من البطاريات، يمكنك أيضاً استخدام آلة الحلاقة بتوصيلها بمصدر كهربائي عن طريق السلك.

## الحلاقة

- (1). استخدم مفتاح التشغيل والإطفاء (6). يتكيف الشفرة أوتوماتيكياً مع سطح جلدك، لكي تحصل على حلاقة ناعمة وسلسه.
- إذا لم تحلق لحيتك لعدة أيام، استخدم أداة تشذيب الشعر (4) لقص الشعر الطويل في مرحلة ما قبل الحلاقة. ثم أكمل الحلاقة باستخدام الشفرة للحصول على حلاقة ناعمة سلسه.

صممت منتجاتنا لتتفق مع أعلى مستويات الجودة في الأداء و التصميم. نرجو أن تستمتع باستخدام آلة الحلاقة الجديدة من براون.

## تحذير

هذه الآلة مزودة بسلك خاص مجهز لمصدر طاقة ذو فولتية منخفضة لدواعي الأمان. لا تستبدل أو تغير أي جزء من السلك لأن ذلك قد يعرضك لخطر الصدمة الكهربائية. لا تستخدم آلة الحلاقة في حال إهتراء أو تلف رقاقة الحلاقة أو سلك الكهرباء.

ليس من المفترض أن يتم استخدام هذه الآلة من قبل الأطفال أو الأشخاص الذين يعانون من إعاقات بدنية أو عقلية، إلا إذا كان ذلك تحت إشراف شخص مسؤول عن سلامتهم، وبوجه عام، ننصحكم بحفظ الآلة بعيدا عن متناول الأطفال. يجب الحرص على ألا يقوم الأطفال بالعبث في الآلة.

## زجاجة الزيت

احفظها بعيدا عن متناول الأطفال. احترس من ابتلاع الزيت، وتخلص من الزجاجة الفارغة في مكان مناسب.

## تركيب الجهاز

- 1 غطاء حماية الشفرة
- 2 رقاقة الحلاقه
- 3 شفرة الحلاقة
- 4 أداة تشذيب الشعر الطويل
- 5 ضوء الشحن (طراز 190s فقط)
- 6 مفتاح تشغيل / إطفاء
- 7 سلك خاص