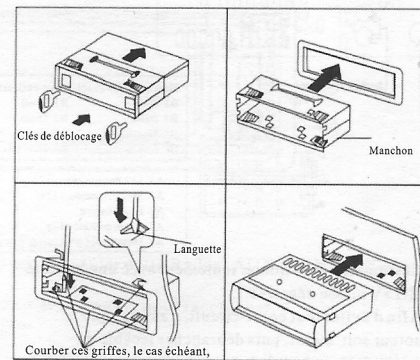
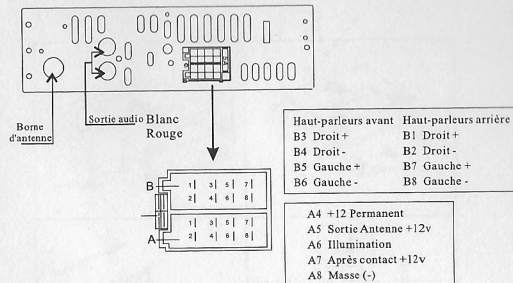


### Précautions d'installation:

1. Cet appareil doit être installé par un professionnel.
2. Référez-vous au manuel de l'utilisateur pour les branchements électrique, une mauvaise manipulation peut endommager l'appareil.
3. Raccorder les fils d'alimentation après les autres branchements de l'appareil.
4. Isoler tous les fils dénudés pour éviter des courts-circuits.
5. Bien fixer tous les câbles après l'installation.
6. Veillez lire attentivement les instructions pour chaque partie, avant l'installation.
7. L'appareil est conçu pour fonctionner avec une batterie 12-15V masse négative, assurez-vous que le système électrique de votre véhicule est de ce type.
8. Assurez-vous de brancher l'appareil en suivant le schéma, sinon, il peut causer des dysfonctionnements ou des dommages.



## Schéma de câblage:



1. Cet appareil fonctionne seulement avec une batterie 12-15V masse négative.
2. Afin d'éviter tout court-circuit, s'assurer que le moteur soit éteint, puis débrancher le câble du terminal négatif (-) de la batterie.
3. Veuillez noter que le câble jaune est connecté au terminal positif (+) de la batterie ou au connecteur BAT.
4. Le fusible doit respecter le format prévu pour le véhicule et sa valeur doit être adaptée.
5. Des Haut-parleurs 4-8 ohms de bonne qualité sont nécessaires pour de bonnes performances.

## SPECIFICATIONS:

### Tuner FM:

Plage de fréquences: ----- 87.5-108MHz  
 Medium fréquence: ----- 10.7MHz ±0.3%  
 Signal / Bruit: ----- -50dB  
 Sensibilité Utilisable ----- -10dB

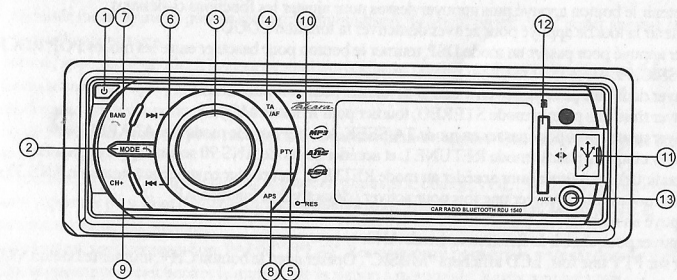
### Entrée Série Bus(USB)/Carte mémoire:

Réponse en fréquence ----- 20 Hz-20 KHz  
 Signal / Bruit ----- > 50 dB  
 THD ----- < 3% (1KHz)

### Autres

Amplification maximum ----- 4x45w  
 Tension d'alimentation ----- 12V continu masse négative  
 Impédance de haut-parleur ----- 4-8 ohm/ch  
 Dimensions ----- 177x115x50mm  
 Poids ----- 0.88kg

## Commandes et fonctions



1. : Appuyer une fois pour allumer / éteindre l'appareil.
2. MODE : lorsque l'appareil est allumé, appuyer pour basculer entre Radio / AUX IN / USB (si connecté) carte mémoire (si connecté) / Bluetooth.
3. 1) Bouton de volume rotatif pour régler le volume.  
2) Touche multifonctions  
\* Appuyer sur ce bouton pour régler les fonctions ci-dessous :  
Appuyer une fois pour BAS (graves).  
Appuyer deux fois pour TREBLE (aigus).  
Appuyer trois fois pour la BALANCE GAUCHE/DROITE des haut-parleurs.  
Appuyer quatre fois pour le FADER avant et arrière des haut-parleurs.  
Appuyer cinq fois pour VOL.

\* Maintenir le bouton appuyé puis appuyer dessus pour ajuster les fonctions ci-dessous :

Maintenir la touche appuyé pour activer/désactiver la fonction LOUD.

Rester appuyé pour passer en mode DSP, tourner le bouton pour basculer entre les modes POP, ROCK, CLASSIC, FLAT.

Appuyer deux fois pour passer en mode DX, tourner pour le mode LOCAL.

Appuyer trois fois pour le mode STEREO, tourner pour le mode MONO.

Appuyer quatre fois pour passer en mode TA/SEEK, tourner pour le mode TA/ALARME.

Appuyer cinq fois pour le mode RETUNE L et accéder au mode ANS 90 secondes (PI recherche automatique), ou tourner pour accéder au mode RETUNE S et passer en mode automatique ANS 30 secondes.

4. TA/AF : en mode radio, appuyer une fois pour activer / désactiver la fonction AF.

Rester appuyé en mode radio, pour activer / désactiver la fonction TA.

5. PTY : appuyer pour choisir la fonction en mode ANS.

\*Appuyer sur PTY une fois, LCD affichera "MUSIC". Opérer avec le bouton CH+, tourner le bouton VOL pour sélectionner les fonctions suivantes :

POP→ROCK M→EASY M→LIGHTM→CLASSICS→OTHER M→JAZZ→COUNTRY→NATION→

OLDIES→FOLK M

\*Appuyer sur PTY deux fois, LCD affichera "SPEECH". Opérer avec le bouton CH+, tourner le bouton VOL pour sélectionner les fonctions suivantes :

NEWS→AFFAIRS→INFO→SPORT→EDUCATE→DRAMA→CULTURE→SCIENCE→VARIED→

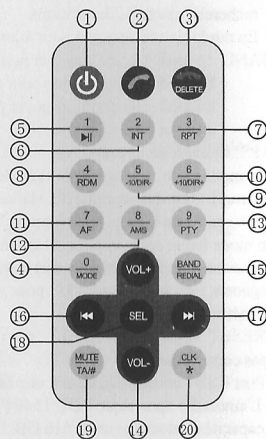
WEATHER→FINANCE→CHILDREN→SOCIAL→RELIGION→PHONE IN→TRAVEL→LEISURE

DOCUMENT.

6. **⏪ ⏩** : en mode radio. appuyer pour la recherche automatique de la station suivante, rester appuyé pour la recherche manuelle des stations.  
En mode lecture, appuyer pour aller à la piste suivante/précédente, rester appuyé pour avance rapide/retour rapide.
7. BAND : en mode lecture, appuyer pour sélectionner le mode INTRO, OFF, REPEAT et RANDOM.  
En mode radio, appuyer pour changer de bande.  
En mode Bluetooth, appuyer pour recomposer le dernier numéro appelé. Quand il y a un appel entrant, appuyer pour répondre.
8. APS : en mode lecture, appuyer pour sélectionner la piste en tournant le bouton VOL (3), appuyer pour confirmer.  
En mode radio : appuyer pour faire défiler les stations mémorisées. Rester appuyé pour la recherche et mémorisation automatique des stations.
9. CH+ : en mode lecture, appuyer pour faire PAUSE / PLAY. Rester appuyé pour lire la piste du dossier suivant.  
En mode radio, appuyer pour sélectionner le numéro de la station à mémoriser. Rester appuyé pour mémoriser la station actuelle sous le numéro sélectionné 1-6 (en maintenant CH+, le numéro de la station se met à clignoter, puis appuyer sur CH+ pour sélectionner le numéro souhaité. Attendre pendant 5 secondes, la station actuelle est mémorisée).
10. RESET : Appuyer sur "RESET" pour réinitialiser l'appareil à l'état usine par défaut, si l'appareil ne fonctionne pas correctement.
11. Port USB : utiliser l'USB seul, ne pas insérer une carte mémoire en même temps.  
L'autoradio numérique RDU 1540 (TAKARA) peut prendre en charge des clés USB avec une capacité de stockage jusqu'à 16 GB. L'utilisation de clé USB avec une capacité supérieure peut endommager l'appareil.
12. Carte mémoire : l'autoradio numérique RDU 1540 (TAKARA) peut prendre en charge des cartes mémoire avec une capacité de stockage jusqu'à 16 GB. L'utilisation de carte mémoire avec une capacité supérieure peut endommager l'appareil.

## Fonctionnement de la télécommande:

1. : marche / arrêt.
2. : Répondre au téléphone / Appuyer pour commencer la composition des numéros, puis appuyer pour déclencher l'appel.
3. Raccrocher le téléphone / Supprimer les numéros lors de la numérotation.
4. "0" / MODE
5. 1/ :
  - \* En mode radio, appuyer pour sélectionner la station 1.
  - Rester appuyé pour mémoriser la station actuelle au numéro 1.
  - \* En composant un numéro de téléphone, appuyer pour "1".
  - \* En sélectionnant les pistes, appuyer pour "1".
  - \* Pause / Play : en mode lecture, appuyer pour faire pause et appuyer de nouveau pour reprendre la lecture (play).
6. 2/INT:
  - \* En composant un numéro de téléphone, appuyer pour "2".
  - Rester appuyé pour mémoriser la station actuelle au numéro 2.
  - \* En sélectionnant les pistes, appuyer pour "2".
  - \* En mode lecture, appuyer pour lire le début de chaque piste (environ 10 sec).
  - Rester appuyé pour mémoriser la station actuelle au numéro 2.
7. 3/RPT :
  - \* En mode radio, appuyer pour sélectionner station 3.
  - Rester appuyé pour mémoriser la station actuelle au numéro 3.
  - \* En composant un numéro de téléphone, appuyer pour "3".
  - \* En sélectionnant les pistes, appuyer pour "3".
  - \* En mode lecture, appuyer pour activer / désactiver la fonction REPEAT (répétition).



## 8. 4/RDM :

- \* En mode radio, appuyer pour sélectionner station 4.
  - Rester appuyé pour mémoriser la station actuelle au numéro 4.
  - \* En composant un numéro de téléphone, appuyer pour "4".
  - \* En sélectionnant les pistes, appuyer pour "4".
  - \* En mode lecture, appuyer pour lecture aléatoire (random).
- ## 9. 5/ -10 DIR- :
- \* En mode radio, appuyer pour sélectionner station 5.
  - Rester appuyé pour mémoriser la station actuelle au numéro 5.
  - \* En composant un numéro de téléphone, appuyer pour "5".
  - \* En sélectionnant les pistes, appuyer pour "5".
  - \* En mode lecture, appuyer pour retour rapide -10 pistes. Rester appuyé pour lire les pistes du dossier précédent.
- ## 10. 6/ +10 DIR+ :
- \* En mode radio, appuyer pour sélectionner station 6.
  - Rester appuyé pour mémoriser la station actuelle au numéro 6.
  - \* En composant un numéro de téléphone, appuyer pour "6".
  - \* En sélectionnant les pistes, appuyer pour "6".
  - \* En mode lecture, appuyer pour avance rapide +10 pistes. Rester appuyé pour lire les pistes du dossier

11. 7/AF :

- \* En mode radio, appuyer pour activer / désactiver la fonction ANS.
- \* En composant un numéro de téléphone, appuyer pour "7".
- \* En sélectionnant les pistes, appuyer pour "7".

12. 8/AMS :

- \* En mode radio, appuyer pour parcourir les stations, rester appuyé pour mémorisation automatique.
- \* En mode lecture, appuyer pour sélectionner des pistes. Entrer un numéro de piste ou utiliser le bouton VOL (3) sur la façade pour défiler jusqu'à la piste souhaitée. Appuyer sur le bouton VOL (3) pour confirmer la lecture.

- \* En composant un numéro de téléphone, appuyer pour "8".

13. 9/PTY :

- \* Appuyer pour sélectionner la fonction PTY.
- \* En composant un numéro de téléphone, appuyer pour "9".
- \* En sélectionnant les pistes, appuyer pour "9".

14. VOL+/- : tourner pour augmenter ou diminuer le volume.

15. BAND/REDIAL :

- \* En mode radio, appuyer pour changer de bande.
- \* En mode Bluetooth, appuyer pour recomposer le dernier numéro appelé.

16. : ⏪

- \* En mode radio, appuyer pour parcourir les fréquences radio.
- \* En mode lecture, appuyer pour la piste précédente, rester appuyé pour lecture rapide en arrière.
- \* En mode musique Bluetooth, appuyez sur pour la piste précédente.

17. : ⏩

- \* En mode radio, appuyer pour parcourir les fréquences radio.
- \* En mode lecture, appuyer pour la piste précédente, rester appuyé pour lecture rapide en avant.
- \* En mode musique Bluetooth, appuyez sur pour la piste suivante.

18. SEL :

- \* Appuyer sur pour sélectionner "BAS" "TREBLE" "BALANCE" "FADER" "LOUD" "DSP" "EQ".
- \* Appuyer sur VOL + / VOL- pour régler le volume.
- \* Ce bouton a une fonction de confirmation.

19. MUTE/TA/# :

- \* Appuyer pour couper le son. Rester appuyé pour activer / désactiver la fonction TA.
- \* En composant un numéro de téléphone, appuyer pour "#".

20. CLK/\* :

- \* Appuyer pour afficher l'heure, rester appuyé pour régler l'heure (tourner le bouton VOL (3) pour régler et confirmer avec le bouton SEL (18)).
- \* En composant un numéro de téléphone, appuyer pour "\*".