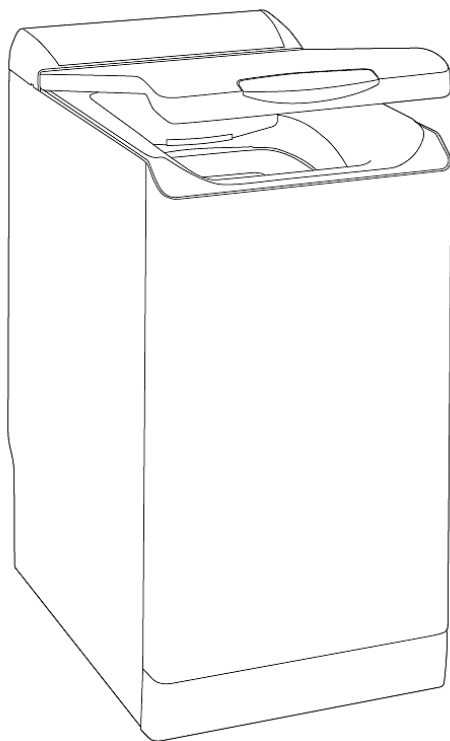


essentiel 

Lave-linge

ELT 612DD4



Notice d'utilisation

Pour vous aider à bien vivre votre achat

SOMMAIRE

1. INSTALLATION	4
1.1 Déballage	4
1.2 Raccordement à la canalisation	4
1.3 Évacuation	4
1.4 Mise à niveau	4
1.5 Raccordement électrique	4
1.6 Nettoyage préalable	
2. UTILISATION	4
2.1 Chargement de votre linge	4
2.2 Produits lessiviels et additifs	4
3. PROGRAMMATION	5
3.1 Le bandeau de commande	5
3.2 Programmer un cycle de lavage	6
4. ENTRETIEN COURANT	9
4.1 Pour éviter les mauvaises odeurs	9
4.2 Boîte à produits	9
4.3 Filtre de pompe	9
4.4 Carrosserie	9
5. ANOMALIES	10
6. FICHE PRODUIT	11
7. SCHEMAS	13



1.1 - DÉBALLAGE (Fig. 1.1.2 à 1.1.4)



Respectez impérativement les consignes suivantes :

- Retirez les cales du couvercle et des battants de tambour puis ouvrez et refermez soigneusement le tambour.
- Soulevez le lave-linge et retirez le socle **A** et la cale moteur **E** (Fig. 1.1.2).
- Enlevez la traverse **C** et obturez les trous avec les caches **D** (Fig. 1.1.3).
- Enlevez les 3 colliers support tuyau **E**, et obturez impérativement les 3 trous à l'aide des caches **F** (Fig. 1.1.4).

1.2 - RACCORDEMENT À LA CANALISATION D'EAU (Fig. 1.2)

Branchez le tuyau d'alimentation avec ses joints neufs **G** sur le raccord situé à l'arrière du lave-linge et sur votre robinet muni d'un embout fileté Ø 20x27.

1.3 - ÉVACUATION (Fig. 1.3)

Positionnez le tuyau de vidange, muni de sa crosse **H** en veillant à bien respecter les indications du

croquis et notamment en veillant à ce que le raccordement ne soit pas étanche : laisser un libre passage à l'air entre le tuyau de vidange et le conduit d'évacuation, afin d'éviter tout reflux d'eaux usées dans la machine et toutes mauvaises odeurs.

1.4 - MISE À NIVEAU (Fig. 1.4)

L'appareil doit impérativement être installé sur un sol horizontal. Si nécessaire, et s'il est équipé de pieds réglables situés à l'avant de l'appareil, stabilisez votre lave-linge en les mettant à niveau. S'il est équipé de roulettes escamotables, il peut être déplacé, en tirant à fond vers la gauche le levier situé en bas de l'appareil.

1.5 - RACCORDEMENT ÉLECTRIQUE (Fig. 1.1.1)

Veillez à bien respecter les indications figurant sur la plaque signalétique de l'appareil.

1.6 - NETTOYAGE PRÉALABLE

Après installation, il est indispensable de procéder à un nettoyage préalable de votre lave-linge en programmant un cycle coton 90°C sans linge et avec une demi-dose de lessive.

2 - UTILISATION



RECOMMANDATIONS :

- Avant d'introduire du linge triez selon la couleur, le degré de salissure et le type de textile. Videz les poches, fermez les fermetures à glissières, enlevez les crochets des voilages, placez les petites pièces de linge dans un filet de lavage.
- Retirez les boutons mal cousus, les épingles et les agrafes.
- Nouez les ceintures, les rubans de tabliers, etc.

2.1 - CHARGEMENT DE VOTRE LINGE (Fig. 2.1)

Actionnez la poignée de couvercle et ouvrez le tambour en appuyant sur le poussoir **A**.



Après introduction du linge, assurez vous de la bonne fermeture du tambour. Vérifiez que le liseré du poussoir est bien visible.

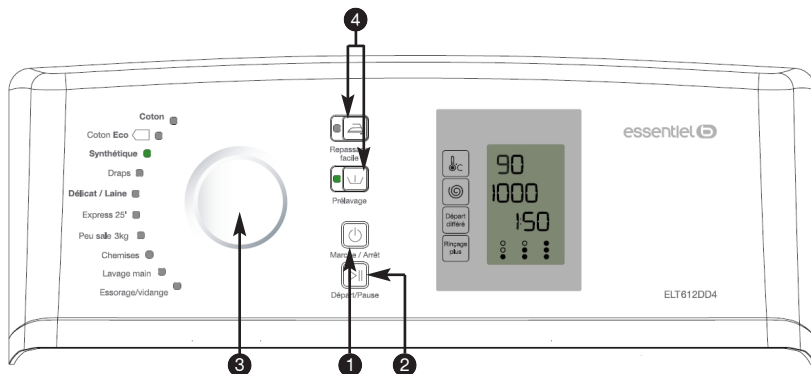
2.2 - PRODUITS LESSIVIELS ET ADDITIFS (Fig. 2.2)

La boîte à produits comporte 4 compartiments :

- ① prélavage (poudre), ② lavage (poudre ou liquide),
- ⊗ assouplissant, ▲ javel.
- Utilisez des détergents certifiés pour lave-linge à usage domestique.
- Ne pas utiliser de lessive liquide avec le cycle pré-lavage et/ou départ différé.
- La javel concentrée doit être impérativement diluée.
- Ne pas dépasser le niveau MAX.



3.1 - LE BANDEAU DE COMMANDE



1 Marche/Arrêt

3 Sélecteur de programme

2 Départ/Pause

4 Options

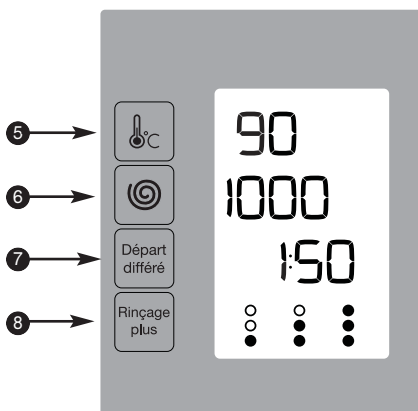
DÉTAIL AFFICHEUR

5 Sélection de la température

6 Sélection de la vitesse d'essorage

7 Sélection du départ différé

8 Sélection du niveau de rinçage





3.2 - PROGRAMMER UN CYCLE DE LAVAGE

MISE EN MARCHÉ DE L'APPAREIL

Appuyez sur la touche «Marche/Arrêt» **1**. Le voyant du programme sélectionné clignote pour vous indiquer que vous êtes en mode sélection.

Choisissez votre programme de lavage en tournant le sélecteur **3**. La machine affiche la température et la vitesse d'essorage les mieux adaptées au programme choisi ainsi que la durée du cycle.

Si vous le souhaitez vous pouvez modifier la température par appuis successifs sur la touche **5** (Fig. 3.2.1).

Nota : Pour faire un lavage à froid, sélectionnez la température «0».

A l'aide de la touche **6** vous pouvez :

- modifier la vitesse d'essorage (limitation automatique pour certains programmes) (Fig. 3.2.2)

- choisir un égouttage (Fig. 3.2.3). Le cycle se terminera par une vidange du lave-linge en supprimant l'essorage

- ou encore un arrêt cuve pleine (Fig. 3.2.4).

Vous pouvez choisir d'éventuelles options à l'aide des touches **4** et **8**. Un bip d'alerte vous indiquera les sélections incompatibles avec votre programme.

Appuyez sur la touche «Départ/Pause» **2** pour lancer votre programme. Le voyant programme devient fixe.

Une fois le cycle lancé et après quelques minutes, une mise à jour de la durée sera faite en fonction de la quantité et du type de linge introduit.

DÉPART DIFFÉRÉ D'UN PROGRAMME

Choisissez votre programme.

Appuyez sur la touche «Départ différé» **7** afin de retarder le départ de votre programme d'heure en heure, jusqu'à obtention du temps voulu (maxi 24h). Validez en appuyant sur la touche «Départ/Pause» **2**.

Dans tous les cas, une animation matérialise la période d'attente précédant le départ du cycle. L'afficheur vous informe du temps restant avant le départ du programme par décompte d'heure en heure puis de minute en minute pendant la dernière heure restante.

METTRE OU ENLEVER UNE PIÈCE PENDANT LE LAVAGE (impossible pendant l'essorage)

Faites un appui long sur la touche «Départ/Pause» **2** pour interrompre le programme.

Le temps restant et le voyant de programme clignotent.

Mettez ou enlevez la ou les pièces de textile.



Le temps de déverrouillage du couvercle dépend de la température intérieure de la machine et peut prendre, pour des raisons de sécurité, plusieurs minutes.

Appuyez sur la touche «Départ/Pause» **2** pour relancer le programme. La led de programme redevient fixe et le décompte reprend.

Nota : Si vous avez choisi un départ différé, vous pouvez accéder instantanément au tambour pendant la phase précédant le départ du cycle de lavage.

ANNULATION D'UN PROGRAMME

Faites un appui long sur la touche «Marche/Arrêt» **1**.

Tous les voyants s'éteignent.

Cette opération peut se faire à tout moment, pendant le cycle ou pendant la programmation ou même pendant une pause.

Nota : Dans tous les cas, une annulation vous oblige, ensuite, à tout reprogrammer depuis le début (voir paragraphe 3.2).



Information :

En cas de coupure de courant, votre cycle redémarrera automatiquement dès le retour de l'alimentation, là où il s'était arrêté.

FIN DU LAVAGE

L'afficheur indique «Stop» (Fig. 3.2.5) et un bip vous indique la fin du programme. Vous pouvez programmer un nouveau cycle sans avoir à appuyer sur la touche «Marche/Arrêt» **1**.

Le lave-linge s'éteint automatiquement au bout de 5 minutes maximum afin d'économiser l'énergie en mode veille.

Ouvrez le couvercle et retirez votre linge.

Certains modèles positionnent automatiquement le tambour ouverture en haut pour faciliter l'accès au linge. Cette opération dure au maximum 3 minutes. Faites un appui long sur la touche «Marche/Arrêt» **1** pour éteindre votre lave-linge.



3.2 - PROGRAMMER UN CYCLE DE LAVAGE (suite)

PROGRAMME COTON

Pour une charge de linge composée de coton blanc résistant ou de couleur.

PROGRAMME COTON ECO

Programme pour laver les textiles coton normalement sales en garantissant des consommations optimisées en énergie et en eau.

PROGRAMME SYNTHÉTIQUE

Pour une charge de linge composée de couleurs délicates, synthétiques résistants ou fibres mélangées.

PROGRAMME DRAPS

Cycle intensif pour un lavage en profondeur et rinçage renforcé. Option rinçage plus forcée.

PROGRAMME DÉLICAT / LAINE

Programme avec cadence de brassage et essorage adaptés à la nature de ces textiles.

Ce programme permet, également, de laver les textiles signalés comme lavable à la main, à condition de sélectionner la température «0».

PROGRAMME EXPRESS 25'

Programme pour laver en 25 minutes, 2,5 kg maximum de coton ou de linge mixte peu sale.



Important : Pour ce programme, les doses de lessive doivent être réduites de moitié.

PROGRAMME PEU SALE 3KG

Programme pour laver en 39 minutes, 3kg maximum de coton ou de linge mixte normalement sale, en garantissant un résultat de lavage parfait.

PROGRAMME CHEMISES

Programme spécialement conçu pour le lavage en moins de 40 minutes de 6 chemises normalement sales portées une journée. La vitesse d'essorage est adaptée afin de limiter le froissage.

PROGRAMME LAVAGE MAIN

Programme spécialement conçu pour un lavage ultra doux (brassage pendulaire), qui respecte vos textiles les plus délicats. Il est recommandé de retourner vos vêtements avant de les laver.

PROGRAMME ESSORAGE - VIDANGE

Vous permet au choix :

- d'effectuer un essorage en sélectionnant la vitesse désirée à l'aide de la touche **6**
- soit d'effectuer une vidange seule en sélectionnant l'option égouttage (110).



Important : Si vous désirez faire un essorage, prenez garde de bien choisir une vitesse d'essorage adaptée à la nature du linge introduit dans la machine.

OPTION REPASSAGE FACILE

Une cadence et une vitesse d'essorage adaptées afin de limiter le froissage.

OPTION PRÉLAVAGE

Pour ôter terre, sable, sang... elle permet d'enchaîner ensuite le lavage dans de l'eau propre.



Il est nécessaire d'introduire également du détergent (lessive poudre uniquement) dans le compartiment pré lavage **1** de la boîte à produits (Fig. 3.2).

OPTION RINÇAGE PLUS

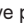
Cette touche vous permet d'ajouter un, deux ou trois rinçages supplémentaires au cycle normalement prévu. Cette option est particulièrement recommandée pour les personnes aux peaux fragiles et pour les très jeunes enfants (Fig. 3.2.6).

FONCTION EGOUTTAGE ()

Cette fonction, pour du linge très délicat, permet de passer à la vidange du lave-linge en supprimant l'essorage.


FONCTION ARRÊT CUVE PLEINE ()

Cette fonction permet de retirer du linge de votre machine avant la phase d'essorage ou de différer cette phase d'essorage. Ceci permet à votre linge de rester dans l'eau afin d'éviter le froissage.

Lorsque la machine est arrêtée cuve pleine d'eau, le symbole «  » clignote et l'indicateur de temps restant affiche "00:00" (Fig. 3.2.7).

Ensuite :

Soit vous désirez faire une vidange avec essorage, choisissez une vitesse d'essorage adaptée à la nature du linge, à l'aide de la touche **6**. Le cycle reprend automatiquement.

Soit vous désirez faire une vidange seule, à l'aide de la touche **6** choisissez la fonction "égouttage" (vitesse d'essorage "  "). Le cycle reprend automatiquement.

Le programme se terminera normalement.



Tableau de programmes								
Programmes	Température (°C)	Vitesse maximale (tr/min)	Charge maximale de linge sec	Repassage facile	Prélavage	Niveau de rinçage	Égouttage	Arrêt cuve pleine
COTON	Froid - 90	Max	6,0 kg	●	●	●	●	●
COTON ECO	Froid - 60	Max	6,0 kg				●	●
SYNTHÉTIQUE	Froid - 60	1000	2,5 kg	●	●	●	●	●
DELICAT / LAINE	Froid - 40	800	1,5 kg			●	●	●
Programmes spéciaux								
Peu sale 3kg	Froid - 40	Max	3,0 kg			●	●	●
Express 25'	Froid - 40	1000	2,5 kg				●	●
Draps	Froid - 90	Max	6,0 kg	●	●	●	●	●
Chemises	Froid - 40	800	1,5 kg	●		●	●	●
Lavage main	Froid - 30	600	1,0 kg			●	●	●
Programmes particuliers								
Essorage / Vidange	-	Max	-				●	

PROGRAMMES POUR LES ESSAIS SELON RÉGLEMENT DÉLÉGUÉ (UE) N°1061/2010

- Programme coton standard à 60°C : Coton Eco - <60°C - sans option - essorage maxi.
- Programme coton standard à 40°C : Coton Eco - <40°C - sans option - essorage maxi.

CHOIX DE LA BONNE LESSIVE

Le symbole d'entretien du linge définit le bon choix de lessive, de la bonne température et du traitement adéquat du linge.

Type de textile	Programme	Produit lessiviel
Linge blanc en coton	Coton Temp. ≤ 90°C	Lessive avec produit blanchissant
Linge couleur en lin ou en coton	Coton Temp. ≤ 60°C	Lessive couleur sans produit blanchissant
Synthétiques	Synthétique Temp. ≤ 60°C	Lessive couleur/délicat
Textiles délicats	Délicat / Laine Temp. ≤ 40°C	Lessive pour linge délicat
Laine	Lavage main Temp. ≤ 30°C	Lessive pour lainages



4.1 - POUR ÉVITER LES MAUVAISES ODEURS

Respectez les consignes d'installation du tuyau d'évacuation indiquées au paragraphe 1.3, laissez le couvercle ouvert en fin de cycle. Procédez une fois par mois à un cycle à vide avec lessive à 60°C ou 90°C.

4.2 - BOÎTE À PRODUITS (Fig. 4.1)

- Déverrouillez la boîte en appuyant sur les bossages **A**, tirez la vers vous. Retirez les siphons **B**, séparez la boîte **C** de l'enjoliveur **D**.
- Rincez le tout sous le robinet.
- Remontez tout les éléments de la boîte, puis remettez l'ensemble à sa place sous le couvercle de la machine.

4.3 - FILTRE DE POMPE (Fig. 4.2)

- Déverrouillez la pièce **A** au fond du tambour en appuyant avec un crayon dans le trou **B** en la poussant vers la droite.
- Faire tourner le tambour vers l'avant.
- Retirez le filtre de pompe **C**, enlevez les objets se trouvant éventuellement à l'intérieur et rincez le sous le robinet.
- Repositionnez les deux pièces **C** et **A**.
- Poussez la pièce **A** vers la gauche jusqu'à ce qu'elle soit bien encliquetée.


4.4 - CARROSSERIE

Ne pas utiliser de produits ou éponge abrasifs. Utilisez du savon liquide. Séchez avec un linge doux.




Des incidents peuvent survenir lors de l'utilisation de votre lave-linge :


Si l'écran affiche une des anomalies suivantes accompagnés d'un bip alarme, avant d'appeler votre Service Après-Vente :

 vérifiez si :
le robinet d'eau est ouvert.

5.1

 vérifiez si :
- le couvercle est mal fermé.
- le tambour est bloqué.

5.2

 vérifiez si :
le filtre de la pompe est bouché ; nettoyez le filtre (*paragraphe 4.3*).

5.3

Voici quelques points à vérifier :

Problèmes :	Causes / Remèdes :
Le lave-linge ne démarre pas :	<ul style="list-style-type: none"> - L'appareil n'est pas branché ou il y a une coupure de courant électrique. - Vous n'avez pas appuyé sur la touche «Départ/Pause» 2. - Vous avez programmé un départ différé. - Voir anomalies 5.1 et 5.2.
Le linge est mal ou pas essoré :	<ul style="list-style-type: none"> - Vous avez sélectionné un programme sans essorage ou à essorage limité. - La sécurité d'essorage a détecté une mauvaise répartition du linge dans le tambour : dépliez le linge et programmez un nouvel essorage. - Vérifiez la hauteur de la crosse de vidange H (<i>Fig.1.3</i>).
Une flaque d'eau apparaît au sol :	<ul style="list-style-type: none"> Retirez avant tout la fiche de courant et fermez l'arrivée d'eau. - Vérifiez la présence des joints G ainsi que le serrage des raccords du tuyau d'alimentation (<i>Fig.1.2</i>). - Vérifiez le bon positionnement de la crosse de vidange H (<i>Fig.1.3</i>).
Fortes vibrations à l'essorage :	<ul style="list-style-type: none"> - Le lave-linge est mal débridé (<i>Fig.1.1.3</i>). - Le sol n'est pas horizontal (<i>paragraphe 1.4</i>).
Le lave-linge ne vidange pas :	<ul style="list-style-type: none"> - Vous avez programmé un «Arrêt cuve pleine». - Le tuyau de vidange est plié ou écrasé (<i>Fig.1.3</i>). - Voir anomalie 5.3.
Le couvercle ne s'ouvre pas :	<ul style="list-style-type: none"> - Le programme n'est pas encore terminé. -Attendez que la température intérieure de la machine diminue.
Le tambour est bloqué :	<ul style="list-style-type: none"> - Si vous pouvez y accéder, vérifiez qu'une petite pièce de linge ne soit pas passée entre la cuve et le tambour, en retirant la pièce A du fond du tambour (<i>Fig.4.2</i>). - Voir anomalie 5.2.
Les portillons du tambour s'ouvrent trop lentement (pour les machines équipées de portillons à ouverture douce) :	<ul style="list-style-type: none"> - Votre machine n'a pas fonctionné depuis longtemps. - Elle est située dans un local trop froid. - Des résidus de lessive (poudre) bloquent les charnières. - dans tous les cas, tout rentre dans l'ordre après la première ouverture.
A la fin du programme l'afficheur est éteint :	<ul style="list-style-type: none"> - Afin d'économiser l'énergie l'afficheur s'éteint automatiquement au bout de 5 minutes après la fin de votre programme. Un simple appui sur n'importe quelle touche remet en fonctionnement votre affichage.

Remarque sur le fonctionnement, ceci n'est pas un incident :

La durée du programme est écourtée ou rallongée en cours de programme	Il ne s'agit pas d'un défaut. La durée affichée en début de programme se met à jour en fonction de la charge introduite (pesée automatique). Ceci garantit un résultat de lavage parfait, des consommations d'eau et d'énergie adaptées à la charge. C'est normal. Le système de sécurité d'essorage et anti-mousse peuvent rallonger la durée initiale affichée.
--	---

6 - FICHE PRODUIT

Mesures effectuées suivant le règlement UE N° 1061/2010 de la Commission Européenne et la norme EN 60456:2011.

Désignation	Valeur	Unité
Marque	Essentiel b	
Référence du modèle	ELT 612DD4	
Code produit	8003776	
Classe de protection électrique	I	
Capacité nominale pour le programme « coton » standard à 60 °C à pleine charge ou pour le programme «coton» standard à 40 °C à pleine charge (Valeur la plus faible).	6	kg à 60°C
Classe d'efficacité énergétique	A+++	
Consommation d'énergie de 153 kWh par an , sur la base de 220 cycles de lavage standard par an pour les programmes coton à 60 °C et à 40 °C à pleine charge et à demi-charge, et de la consommation des modes à faible puissance. La consommation réelle d'énergie dépend des conditions d'utilisation de l'appareil.		
Consommation d'énergie du programme « coton standard à 60 °C » à pleine charge*	830	W
Consommation d'eau du programme « coton standard à 60 °C » à demi-charge*	530	W
Consommation d'eau du programme « coton standard à 40 °C » à demi-charge*	420	W
Consommation d'énergie en mode « arrêt »	490	W
Consommation d'énergie en mode « laissé sur marche »	490	W
Consommation d'eau de 8940 litres par an , sur la base de 220 cycles de lavage standard par an pour les programmes coton à 60 °C et à 40 °C à pleine charge et à demi-charge. La consommation réelle d'eau dépend des conditions d'utilisation de l'appareil.		
Classe d'efficacité d'essorage B sur une échelle allant de G (appareils les moins efficaces) à A (appareils les plus efficaces).		
Vitesse d'essorage maximale**	1200	tours/min à 60°C
Taux d'humidité résiduelle**	54	%
Le programme coton standard à 60 °C 60°C et le coton standard à 40 °C 40°C sont les programmes de lavage standards auxquels se réfèrent les informations contenues sur les fiches produits et les étiquettes, pour du linge en coton normalement sale. Ces programmes sont les plus efficaces en terme de consommation eau électricité. La température réelle constatée peut varier par rapport à la température du cycle déclarée.		

6 - FICHE PRODUIT (suite)

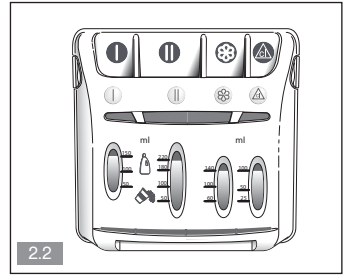
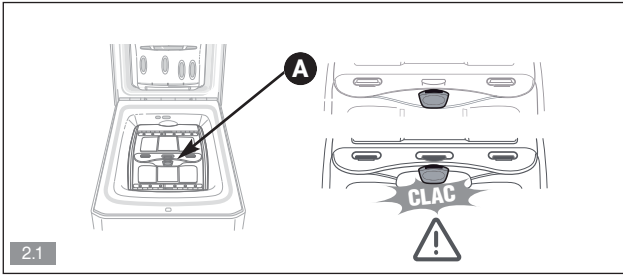
Durée du programme « coton standard à 60 °C » à pleine charge*	205	min
Durée du programme « coton standard à 60 °C » à demi-charge*	125	min
Durée du programme « coton standard à 40 °C » à demi-charge*	123	min
Durée du mode « laissé sur marche »	3	min
Émissions acoustiques dans l'air en lavage	58	dB(A)
Émissions acoustiques dans l'air en essorage	79	dB(A)
Type de lave-linge	Pose libre	
Cet appareil ne libère pas d'ions argent au cours du cycle de lavage.		
Les types de détergents adaptés aux différentes températures de lavage sont précisés dans cette notice.		
Alimentation	220 - 230 V~ 50 Hz	
Courant assigné	10	A
Puissance	2250	W
Pression d'eau maximum	0,8 MPa / 8 bars	
Pression d'eau minimum	0,05 MPa / 0,5 bars	
Nombre de programmes de lavage	10	
Durée maximum du départ différé	24	h
Encombrement en service (L x H x P)***	400 x 800 x 600	mm
Poids net	53	kg

* Programmes du label énergétique (EN 60456 Ed. 3)

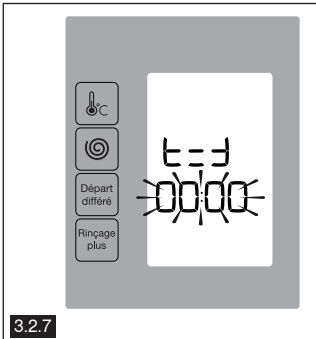
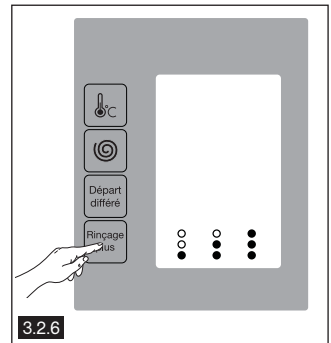
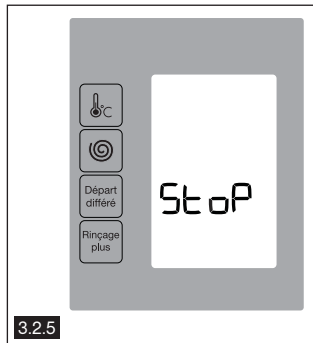
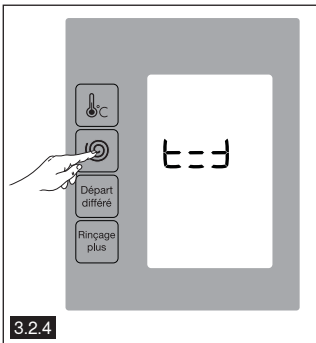
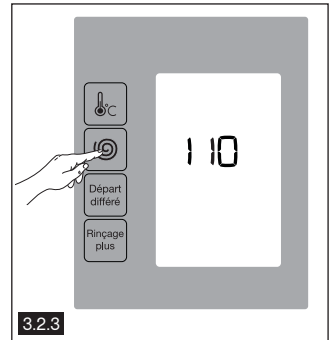
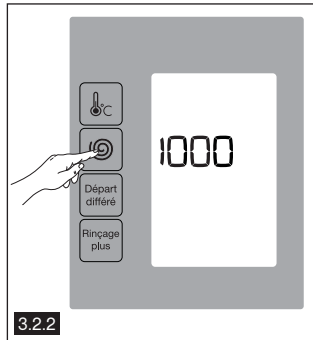
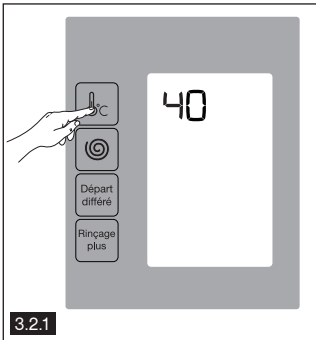
** Sur la base de 220 cycles de lavage standard par an pour les programmes coton à 60 °C et à 40 °C à pleine charge et à demi-charge, et pour le programme coton à 40°C à demi-charge.

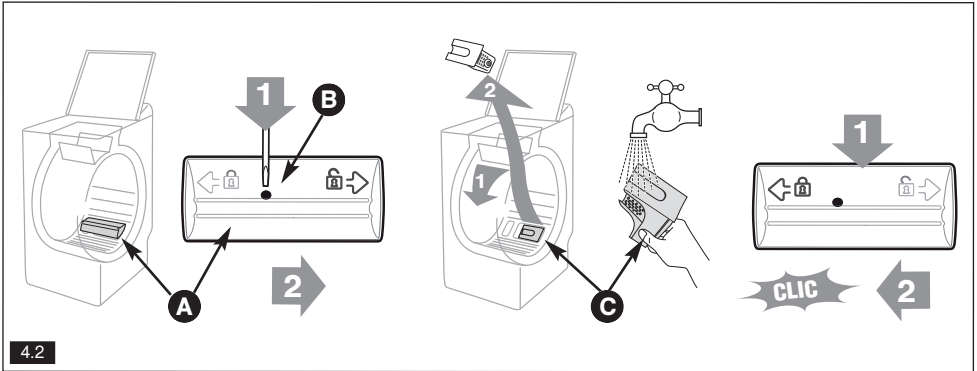
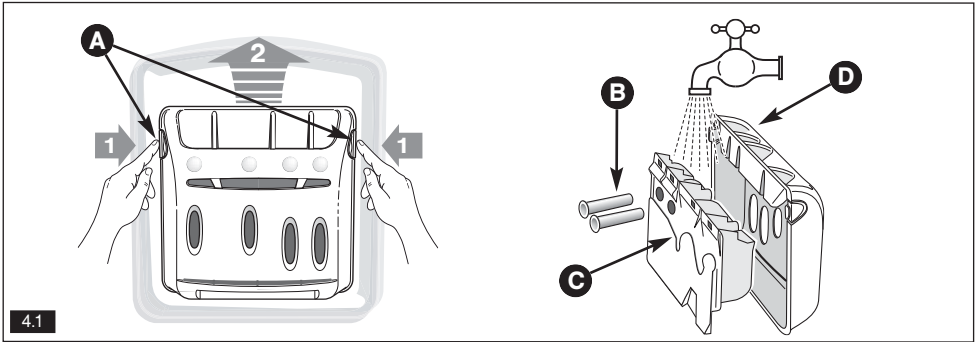
*** L = Largeur / H = Hauteur / P = Profondeur

7 - SCHEMAS (utilisation)



7 - SCHEMAS (programmation)





Lave-linge ELT 612DD4



Protection de l'environnement

Ce symbole apposé sur le produit signifie qu'il s'agit d'un appareil dont le traitement en tant que déchet est soumis à la réglementation relative aux déchets d'équipements électriques et électroniques (DEEE). Cet appareil ne peut donc en aucun cas être traité comme un déchet ménager, et doit faire l'objet d'une collecte spécifique à ce type de déchets. Des systèmes de reprise et de collecte sont mis à votre disposition par les collectivités locales (déchèterie) et les distributeurs. En orientant votre appareil en fin de vie vers sa filière de recyclage, vous contribuerez à protéger l'environnement et empêcherez toute conséquence nuisible pour votre santé.

Testé dans nos laboratoires

Garantie valide à partir de la date d'achat (ticket de caisse faisant foi). Cette garantie ne couvre pas les vices ou les dommages résultant d'une mauvaise installation, d'une utilisation incorrecte, ou de l'usure normale du produit.



Faites un geste
eco-citoyen. Recyclez
ce produit en fin de vie.

