



# **2200 Series**

# **Multifunktionsgerät**

---

**Benutzerhandbuch**

**Januar 2004**

**[www.lexmark.com](http://www.lexmark.com)**

Lexmark and Lexmark with diamond design are trademarks of Lexmark International, Inc., registered in the United States and/or other countries.

© 2003 Lexmark International, Inc. All rights reserved.

740 West New Circle Road  
Lexington, Kentucky 40550

## **Angaben zur Veröffentlichung: Januar 2004**

**Der folgende Abschnitt gilt nicht für diejenigen Länder, in denen die hier genannten Bedingungen nicht mit den jeweiligen Gesetzen in Einklang stehen. DIESE VERÖFFENTLICHUNG WIRD VON LEXMARK INTERNATIONAL, INC., OHNE JEDE GARANTIE GELIEFERT, AUSDRÜCKLICH ODER IMPLIZIT, EINSCHLIESSLICH - ABER NICHT BESCHRÄNKT AUF - GARANTIE ZU ZWECKEN DER VERKAUFSFÖRDERUNG ODER EIGNUNG FÜR EINEN BESTIMMTEN ZWECK.** In einigen Ländern sind Haftungsausschlüsse ausdrücklicher oder impliziter Garantien verboten, deshalb trifft diese Erklärung möglicherweise auf Sie nicht zu.

Technische Ungenauigkeiten oder Druckfehler in dieser Veröffentlichung können nicht ausgeschlossen werden. Die Angaben in diesem Handbuch werden in regelmäßigen Zeitabständen aktualisiert. Die Änderungen werden in späteren Ausgaben bekannt gegeben. Die beschriebenen Produkte und/oder Programme können jederzeit verbessert oder geändert werden.

Kommentare zu dieser Veröffentlichung können an folgende Adresse gesendet werden: Lexmark International, Inc., Department F95/032-2, 740 West New Circle Road, Lexington, Kentucky 40550, U.S.A. In Großbritannien und Irland: Lexmark International Ltd., Marketing and Services Department, Westhorpe House, Westhorpe, Marlow Bucks SL7 3RQ. Werden an Lexmark Informationen eingesandt, können diese beliebig verwendet werden, ohne dass eine Verpflichtung gegenüber dem Einsender entsteht. Weitere Kopien dieser Veröffentlichung können Sie telefonisch unter der Nummer 1-800-553-9727 bestellen. In Großbritannien und Irland wählen Sie die Nummer +44 (0)8704 440 044. In anderen Ländern wenden Sie sich an die zuständige Verkaufsstelle.

Die in dieser Software dokumentierten enthaltenen Verweise auf Produkte, Programme und Dienstleistungen besagen nicht, dass der Hersteller beabsichtigt, diese in allen Ländern zugänglich zu machen, in denen diese Software dokumentiert angeboten wird. Jeglicher Verweis auf Produkte, Programme oder Dienstleistungen soll nicht bedeuten, dass ausschließlich diese Produkte, Programme oder Dienstleistungen eingesetzt werden können. Alle funktional äquivalenten Produkte, Programme oder Services, die kein bestehendes Recht an geistigem Eigentum verletzen, dürfen stattdessen verwendet werden. Bei Verwendung anderer Produkte, Programme und Dienstleistungen als den ausdrücklich vom Hersteller empfohlenen ist der Benutzer für die Beurteilung und Prüfung der Funktionsfähigkeit selbst zuständig.

Lexmark und Lexmark mit dem Diamantlogo sind Warenzeichen von Lexmark International, Inc. Sie sind in den Vereinigten Staaten und/oder in anderen Ländern registriert.

Andere Warenzeichen sind Eigentum ihrer jeweiligen Besitzer.

**© 2003 Lexmark International, Inc.**

**Alle Rechte vorbehalten.**

### **UNITED STATES GOVERNMENT RIGHTS**

This software and any accompanying documentation provided under this agreement are commercial computer software and documentation developed exclusively at private expense.

## **Sicherheitshinweise**

- Verwenden Sie ausschließlich das diesem Produkt beiliegende Netzkabel bzw. ein durch den Hersteller zugelassenes Ersatznetzkabel.
- Das Netzkabel ist an eine problemlos zugängliche Steckdose in der Nähe des Produkts anzuschließen.
- Lassen Sie alle Wartungs- und Reparaturarbeiten, die nicht in der Benutzerdokumentation beschrieben sind, ausschließlich von einem ausgebildeten Servicemitarbeiter durchführen.

**VORSICHT:** Verwenden Sie die Faxfunktion niemals während eines Gewitters. Schließen Sie während eines Gewitters weder das Gerät noch Kabel an (Netzkabel, Telefonkabel usw.).

## **Anmerkung zum Urheberrecht**

Die Vervielfältigung bestimmter Objekte (beispielsweise Dokumente, Bilder und Währungen) ist ohne Berechtigung oder Lizenz nicht gestattet. Wenn Sie nicht sicher sind, ob Sie über eine Berechtigung verfügen, sollten Sie sich juristisch beraten lassen.

# Inhalt

---

Sicherheitshinweise .....	2
Anmerkung zum Urheberrecht .....	2
<b>Informationssuche .....</b>	<b>5</b>
<b>Das Multifunktionsgerät .....</b>	<b>7</b>
Einrichten des Multifunktionsgeräts mit einem Computer .....	8
Einrichten des Multifunktionsgeräts ohne Computer .....	8
Bestandteile des Multifunktionsgeräts .....	9
Verwendung des Bedienfelds .....	11
<b>Software .....</b>	<b>13</b>
Verwenden des Multifunktionscenters .....	13
Verwenden der Druckeigenschaften .....	16
Lexmark Ratgeber .....	18
Verwenden des Lexmark Fotoeditors .....	20
<b>Verwenden des Multifunktionsgeräts .....</b>	<b>21</b>
Einlegen von Papier .....	21
Auflegen der Dokumente auf das Scannerglas .....	25
Drucken .....	26
Drucken von Fotos .....	28
Scannen .....	29
Kopieren mithilfe des Bedienfelds .....	32
Faxen .....	36
<b>Integrieren des Druckers ins Netzwerk .....</b>	<b>39</b>
Übersicht .....	39
Einrichten Ihres Netzwerks über die Peer-To-Peer-Methode .....	40
Einrichten Ihres Netzwerks über die Point and Print-Methode .....	41

<b>Wartung des Multifunktionsgeräts .....</b>	<b>45</b>
Ersetzen einer Tintenpatrone .....	45
Ausrichten der Tintenpatronen .....	50
Verbessern der Druckqualität .....	51
Aufbewahren von Patronen .....	54
Reinigen des Scannerglases .....	54
Recycling von Lexmark Produkten .....	54
Bestellen von Zubehör .....	54
<b>Fehlersuche .....</b>	<b>55</b>
Fehlersuche beim Einrichten .....	56
Fehlersuche beim Drucken .....	58
Fehlersuche beim Scannen und Kopieren .....	61
Ändern der erweiterten Kopiereinstellungen .....	64
Hilfreiche Informationen zur Anpassung der Einstellungen für eine Zeitschrift oder Zeitung .....	64
Hilfreiche Informationen der automatischen Zuschneidefunktion .....	65
Fehlersuche beim Faxen .....	65
Fehlersuche bei Papierstau und Fehleinzug .....	66
Fehlercodes auf der Anzeige .....	67
Verwendung weiterer Hilfequellen .....	68
<b>Anhang .....</b>	<b>69</b>
<b>Index .....</b>	<b>73</b>

# Informationssuche

Suche in	Informationen
Infoblatt mit <i>Einrichtungsanweisungen</i>	Vollständige Informationen zur Einrichtung
CD	<ul style="list-style-type: none"> <li>• Treiber für das Multifunktionsgerät</li> <li>• Software für das Multifunktionsgerät (siehe „Software“ auf Seite 13)</li> <li>• Readme-Dateien, die möglicherweise kurz vor der Veröffentlichung hinzugefügt werden, enthalten Informationen zu technischen Änderungen oder weiteres technisches Referenzmaterial für versierte Benutzer oder Techniker</li> <li>• Eine HTML-Version dieses <i>Benutzerhandbuchs</i></li> </ul>
Dieses <i>Benutzerhandbuch</i>	Grundlegende Informationen für Benutzer
Lexmark Website	<ul style="list-style-type: none"> <li>• Lösungen – Hinweise und Tipps zur Fehlersuche, Artikel von Technikern und Online-Kurse</li> <li>• Upgrades – Upgrade-Informationen für Komponenten, wie beispielsweise Software</li> <li>• Customer Care – Kontaktinformationen, Bestellstatus- oder Reparaturinformationen</li> </ul> <p>Hinweise zu beschränkter Gewährleistung: Lexmark International, Inc. übernimmt eine beschränkte Gewährleistung für fehlerfreies Material und fehlerfreie Funktion dieses Druckers oder dieses Multifunktionsgeräts für einen Zeitraum von 12 Monaten nach Kaufdatum. Um die für diese beschränkte Gewährleistung geltenden Einschränkungen und Bestimmungen anzuzeigen, lesen Sie die mit diesem Produkt gelieferte Erklärung zur beschränkten Gewährleistung. Diese finden Sie ebenfalls unter <a href="http://warranty.lexmark.com">http://warranty.lexmark.com</a>.</p> <ul style="list-style-type: none"> <li>• Downloads – Treiber</li> <li>• Reference – Druckerdokumentation und technische Daten zu Produkten</li> </ul> <p>Die Lexmark Website finden Sie unter <a href="http://www.lexmark.com">www.lexmark.com</a>.</p>

## ***Für Macintosh-Benutzer:***

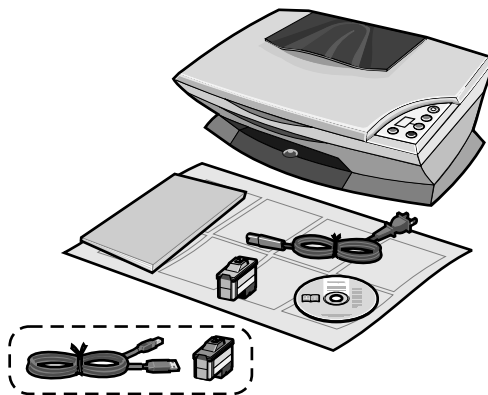
Die Informationen für Benutzer sind nach der Installation der Software auf diese CD in der Hilfe verfügbar.

# Das Multifunktionsgerät

---

Das Multifunktionsgerät kann mit oder ohne Computer verwendet werden. Wenn Sie das Multifunktionsgerät ohne Computer verwenden, beachten Sie die zusätzlichen Anweisungen unter „Einrichten des Multifunktionsgeräts ohne Computer“ auf Seite 8.

## Verpackungsinhalt



Folgende Bestandteile sind im Lieferumfang des Multifunktionsgeräts enthalten:

- Netzkabel
- Infoblatt mit *Einrichtungsanweisungen*
- *Benutzerhandbuch* oder Broschüre mit *Einrichtungslösungen*
- Installationssoftware-CD
- Farbpatrone

\*Folgende Bestandteile sind möglicherweise Lieferumfang des Multifunktionsgeräts enthalten:

- Schwarze Patrone
- USB-Kabel

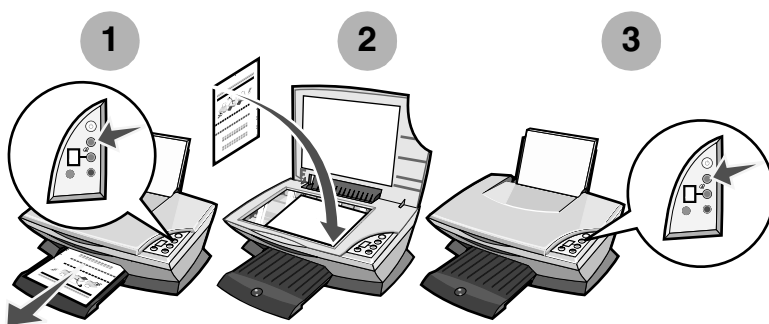
## **Einrichten des Multifunktionsgeräts mit einem Computer**

Befolgen Sie für die Einrichtung des Multifunktionsgeräts die Anweisungen im *Infoblatt mit Einrichtungsanweisungen für den Lexmark 2200 Series* zur Installation der Hardware und Software. Falls während des Einrichtungsvorgangs Probleme auftreten, erhalten Sie Informationen unter „Fehlersuche“ auf Seite 55.

## **Einrichten des Multifunktionsgeräts ohne Computer**

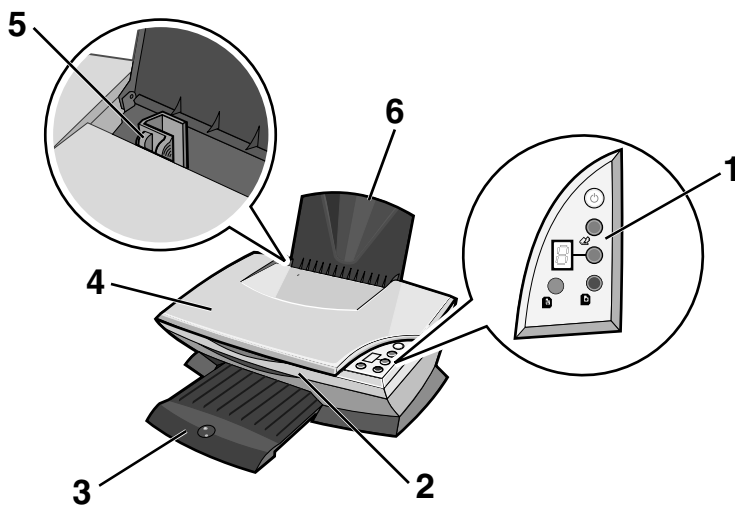
Wenn Sie das Multifunktionsgerät ohne Computer verwenden, befolgen Sie die Schritte im *Infoblatt mit Einrichtungsanweisungen* für die Installation der Hardware. Fahren Sie mit folgenden Schritten fort, um die Druckqualität zu optimieren.

- 1** Stellen Sie sicher, dass Sie Papier in die Papierstütze gelegt haben, und halten Sie die Taste **Scan** (Scan) für die Dauer von drei Sekunden gedrückt. Hilfe hierzu erhalten Sie unter „Verwendung des Bedienfelds“ auf Seite 11.  
Eine Seite wird gedruckt.
- 2** Legen Sie die gedruckte Seite auf das Scannerglas.
- 3** Drücken Sie **Scan** (Scan). Hilfe hierzu erhalten Sie unter „Verwendung des Bedienfelds“ auf Seite 11.  
Wenn der Scanvorgang abgeschlossen ist, wurden die Tintenpatronen für eine optimale Druckqualität ausgerichtet.

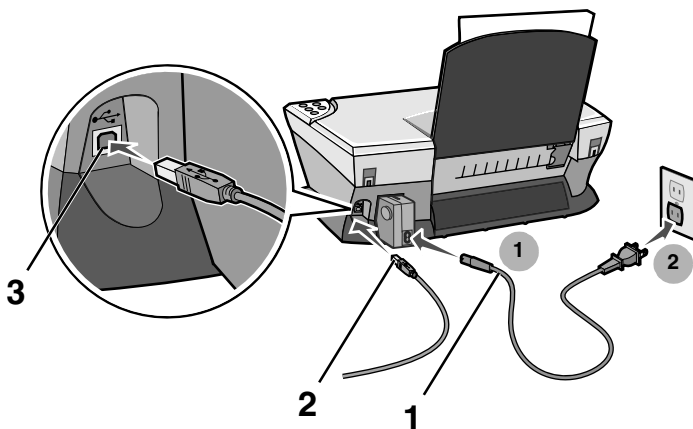




## Bestandteile des Multifunktionsgeräts



Bestandteil		Zweck
1	Bedienfeld	Bedienen des Multifunktionsgeräts (unter „Verwendung des Bedienfelds“ auf Seite 11 erhalten Sie detaillierte Informationen zu den einzelnen Tasten).
2	Scannereinheit	Muss angehoben werden, damit auf die Tintenpatronen zugegriffen werden kann.
3	Papierausgabefach	Ziehen Sie diese heraus, damit das Papier bei der Ausgabe aus dem Multifunktionsgerät aufgefangen wird.
4	Scannerabdeckung	Muss geöffnet werden, damit ein Objekt auf das Scannerglas gelegt werden kann.
5	Papierführung	Muss an das Papier geschoben werden, um den richtigen Einzug sicherzustellen.
6	Papierstütze	Muss zum Einlegen von Papier in das Multifunktionsgerät herausgezogen werden.

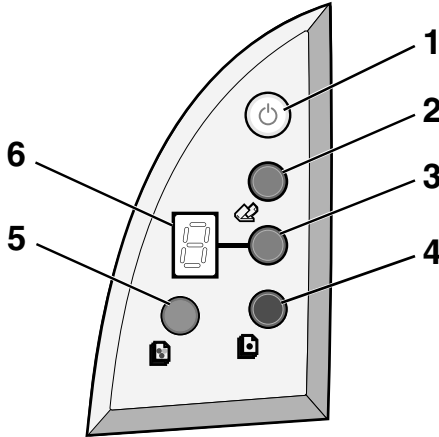


#	Bestandteil	Zweck
1	Netzkabel	Stromversorgung des Multifunktionsgeräts
2	USB-Kabel (kann separat verkauft werden) Teilenummer: 12A2405	Anschluss des Multifunktionsgeräts an einen Computer
3	USB-Kabelanschluss	Anschluss des USB-Kabels vor der Verbindung mit dem Computer

**Hinweis:** Schließen Sie das Netzteil an das Multifunktionsgerät an, bevor Sie es in die Netzsteckdose stecken.

# Verwendung des Bedienfelds

Das Multifunktionsgerät verfügt über ein Bedienfeld, mit dessen Hilfe Sie scannen und kopieren können, indem Sie eine Taste drücken. Auf einer Anzeige werden die Anzahl der ausgewählten Kopien angezeigt. Falls ein Fehler auftritt wird eine zweistellige Zahl blinkend angezeigt (dabei werden die Zahlen einzeln angezeigt).



Bestandteil	Zweck	
1	Einschalt-/Wiederaufnahmetaste	Ein-/Ausschalten des Multifunktionsgeräts.
2	Scantaste	Starten des Scanvorgangs und Öffnen des Lexmark Multifunktionscenters.
3	Taste für Anzahl der Kopien	Ändern der zu erstellenden Anzahl an Kopien.
4	Taste für Schwarzweißkopie	Erstellen von Schwarzweißkopien. <b>Hinweis:</b> Wenn Sie eine Schwarzweißkopie mit bester Qualität erstellen möchten, drücken Sie diese Taste und halten Sie sie für die Dauer von mindestens zwei Sekunden gedrückt.
5	Taste für Farbkopie	Erstellen von Farbkopien. <b>Hinweis:</b> Wenn Sie eine Farbkopie mit bester Qualität erstellen möchten, drücken Sie diese Taste und halten Sie sie für die Dauer von mindestens zwei Sekunden gedrückt.
6	Anzeige	<ul style="list-style-type: none"> <li>Anzeige der ausgewählten Anzahl an Kopien (1-9).</li> <li>Anzeige von Fehlercodes Hilfe zum Beheben von Fehlercodes erhalten Sie unter „Fehlercodes auf der Anzeige“ auf Seite 67.</li> </ul>



# Software

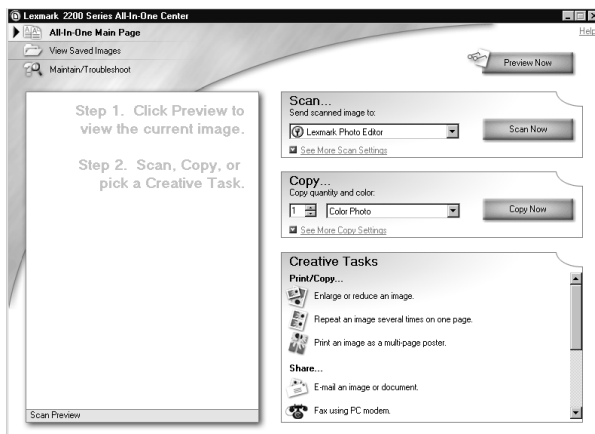
Die Software des Multifunktionsgeräts besteht aus vier Hauptkomponenten:

- Das Lexmark 2200 Series Multifunktionscenter (Scannen, Kopieren und Faxen)
- Druckeigenschaften (Drucken)
- Den Lexmark 2200 Series Ratgeber (Fehlersuche, Wartung, und Informationen zur Bestellung von Tintenpatronen)
- Den Lexmark Fotoeditor (Bearbeitung von Grafiken)

## Verwenden des Multifunktionscenters

Verwenden Sie die Lexmark Multifunktionscenter-Software zum Scannen, Kopieren und Faxen von Dokumenten. Es stehen drei Möglichkeiten zur Verfügung, um das Multifunktionscenter aufzurufen:

- Klicken Sie auf **Start** → **Programme** → **Lexmark 2200 Series** → **Lexmark Multifunktionscenter**.
- Doppelklicken Sie auf das Symbol für das **Lexmark Multifunktionscenter** auf dem Desktop.
- Wählen Sie auf dem Bedienfeld die Option **Scannen** aus. Weitere Informationen zur Verwendung des Bedienfelds finden Sie unter „Verwendung des Bedienfelds“ auf Seite 11.  
Die Hauptseite des Multifunktionsgeräts wird angezeigt.



## Hauptseite des Multifunktionsgeräts

Die Hauptseite des Multifunktionsgeräts besteht aus vier Hauptabschnitten: „Scannen“, „Kopieren“, „Kreative Aufgaben“, und „Vorschau“.

Abschnitt	Mögliche Vorgänge
Scantaste	<ul style="list-style-type: none"><li>• Wählen Sie ein Programm aus, an das das gescannte Bild gesendet werden soll.</li><li>• Wählen Sie aus, welcher Bildtyp gescannt wird.</li><li>• Wählen Sie, wofür der Scan benutzt wird.</li></ul> <p><b>Hinweis:</b> Klicken Sie auf <b>Weitere Scaneinstellungen anzeigen</b>, um alle Einstellungen anzuzeigen.</p>
Kopieren	<ul style="list-style-type: none"><li>• Wählen Sie die Menge und Farbe für Ihre Kopien aus.</li><li>• Wählen Sie eine Einstellung für die Kopierqualität aus.</li><li>• Passen Sie die Größe des Scanbereichs an.</li><li>• Wählen Sie aus, ob Ihre Kopien heller oder dunkler sein sollen.</li><li>• Vergrößern oder verkleinern Sie Ihre Kopien.</li></ul> <p><b>Hinweis:</b> Klicken Sie auf <b>Weitere Kopiereinstellungen anzeigen</b>, um alle Einstellungen anzuzeigen.</p>
Kreative Aufgaben	<p>Wählen Sie zwischen verschiedenen Ideen zum kreativen Arbeiten.</p> <ul style="list-style-type: none"><li>• Bilder vergrößern oder verkleinern.</li><li>• Ein Bild mehrmals auf eine Seite drucken.</li><li>• Ein Bild als mehrseitiges Poster drucken.</li><li>• Ein Bild per E-Mail an einen Freund senden.</li><li>• Faxen über das Computermodem.</li><li>• Ein Bild auf dem Computer speichern.</li><li>• In gescanntem Dokument gefundenen Text bearbeiten (OCR).</li><li>• Ein Bild mit einem Fotobearbeitungsprogramm ändern.</li></ul>
Vorschau	<ul style="list-style-type: none"><li>• Wählen Sie einen Scanbereich in der Vorschau aus.</li><li>• Zeigen Sie ein Bild des Ausdrucks oder der Kopie an.</li></ul>

**Hinweis:** Weitere Informationen zur Hauptseite des Multifunktionsgeräts erhalten Sie, indem Sie auf **Hilfe** in der oberen linken Ecke des Bildschirms klicken.

## Seite „Gespeicherte Bilder anzeigen“

Verwenden Sie die Seite „Gespeicherte Bilder anzeigen“, um Aufgaben für Bilder durchzuführen, die auf Ihrem Computer gespeichert sind. Die Seite „Gespeicherte Bilder anzeigen“ ist in drei Bereiche unterteilt.

Abschnitt	Mögliche Vorgänge
Öffnen mit	Wählen Sie ein Programm aus, an das das gespeicherte Bild gesendet werden soll.
Kopie drucken	<ul style="list-style-type: none"><li>• Wählen Sie die Menge und Farbe für Ihre Kopien aus.</li><li>• Wählen Sie eine Einstellung für die Kopierqualität aus.</li><li>• Wählen Sie aus, ob Ihre Kopien heller oder dunkler sein sollen.</li><li>• Vergrößern oder verkleinern Sie Ihre Kopien.</li></ul> <p><b>Hinweis:</b> Klicken Sie auf <b>Weitere Kopiereinstellungen anzeigen</b>, um alle Einstellungen anzuzeigen.</p>
Kreative Aufgaben	Wählen Sie zwischen verschiedenen Ideen zum kreativen Arbeiten. Hilfe hierzu erhalten Sie unter „Kreative Aufgaben“ auf Seite 14.

**Hinweis:** Weitere Informationen zu dieser Seite erhalten Sie, indem Sie auf **Hilfe** in der oberen linken Ecke des Bildschirms klicken.

## Seite „Wartung/Fehlersuche“

Auf der Seite „Wartung/Fehlersuche“ finden Sie direkte Verknüpfungen zum Lexmark Ratgeber. Wählen Sie eines der folgenden Themen aus:

- Wartung und Beheben von Qualitätsproblemen
- Probleme mit dem Multifunktionsgerät beheben
- Gerätestatus und Tintenfüllstände
- Weitere Druckvorschläge und Anleitungen
- Kontaktinformationen
- Erweitert (Optionen bzgl. Oberflächen, Benachrichtigungen und Kommunikation)
- Version der Software und Copyrightinformationen anzeigen

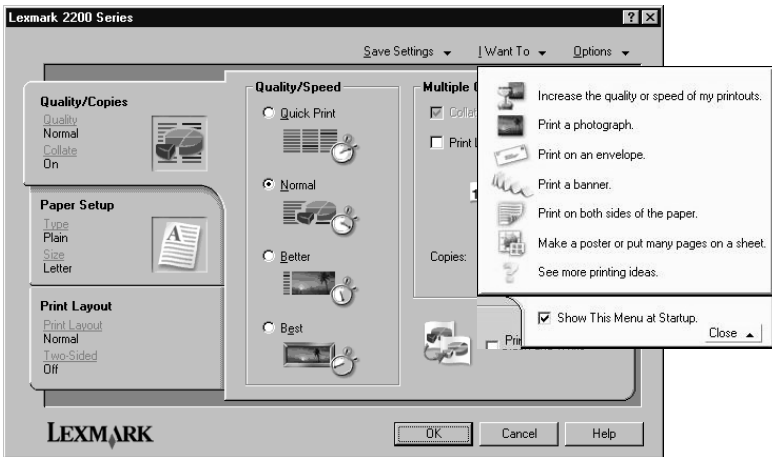
Weitere Informationen zum Lexmark Ratgeber finden Sie unter „Lexmark Ratgeber“ auf Seite 18.

# Verwenden der Druckeigenschaften

Bei „Druckeigenschaften“ handelt es sich um die Software, durch die die Druckfunktion des Multifunktionsgeräts gesteuert wird. Je nachdem, welche Art von Projekt Sie erstellen möchten, können Sie die Einstellungen unter „Druckeinstellungen“ ändern. Die Druckeigenschaften können von fast jedem Programm aus geöffnet werden:

- 1 Klicken Sie im Menü „Datei“ des Programms auf **Drucken**.
- 2 Klicken Sie im Dialogfeld „Drucken“ auf **Eigenschaften, Einstellungen, Optionen** oder **Einrichten** (je nach Programm).

Der Bildschirm „Druckeigenschaften“ wird zusammen mit dem Menü „Ich möchte“ angezeigt.



**Hinweis:** In einigen Programmen werden die Druckeigenschaften anders aufgerufen.

## Menü „Ich möchte“

Wenn Sie die Druckeigenschaften aufrufen wird das Menü „Ich möchte“ angezeigt. Es enthält Assistenten für unterschiedliche Aufgaben, die Sie bei der Auswahl der richtigen Druckeinstellungen für Ihre Projekt unterstützen. Klicken Sie auf **Schließen**, um das Dialogfeld „Druckeigenschaften“ vollständig anzuzeigen.



## Registerkarten für Druckeigenschaften

Alle Druckeinstellungen befinden sich auf drei Hauptregisterkarten der Software „Druckeigenschaften“: „Qualität/Kopien“, „Papiereinstellungen“ und „Drucklayout“.

Registerkarte	Mögliche Vorgänge
Qualität/Kopien	<b>Qualität/Geschwindigkeit</b> – Wählen Sie eine Einstellung für „Qualität/Geschwindigkeit“ aus. <b>Mehrere Kopien</b> – Geben Sie an, wie das Multifunktionsgerät mehrere Kopien eines einzelnen Druckauftrags erstellen soll: sortiert oder normal. <b>Farbbilder schwarzweiß drucken</b> – Wählen Sie diese Option aus, um Farbbilder in schwarzweiß zu drucken.
Papiereinstellungen	<b>Sorte</b> – Wählen Sie die Papiersorte aus, die Sie verwenden. <b>Papierformat</b> – Wählen Sie das Papierformat aus, das Sie verwenden. <b>Ausrichtung</b> – Wählen Sie aus, wie das Dokument auf der gedruckten Seite ausgerichtet werden soll: im Hochformat oder Querformat.
Drucklayout	<b>Layout</b> – Wählen Sie das Layout aus, mit dem Sie drucken möchten. <b>Beidseitiges Drucken</b> – Wählen Sie diese Option aus, um das Papier beidseitig zu bedrucken.

**Hinweis:** Weitere Informationen zu diesen Einstellungen erhalten Sie, indem Sie mit der rechten Maustaste auf eine Einstellung auf dem Bildschirm klicken und die Option **Direkthilfe** auswählen.

## Einstellungen speichern, Menü

Im Menü „Einstellungen speichern“ können Sie die aktuellen Druckeigenschaften auf für die zukünftige Verwendung festlegen. Sie können bis zu fünf benutzerdefinierte Einstellungen speichern.

## Menü „Optionen“

Verwenden Sie das Menü „Optionen“, um die Qualitäts-, Layout und Druckstatus-Einstellungen zu ändern. Weitere Informationen zu diesen Einstellungen erhalten Sie, indem Sie im Menü auf die entsprechende Registerkarte und anschließend im Dialogfeld auf **Hilfe** klicken.

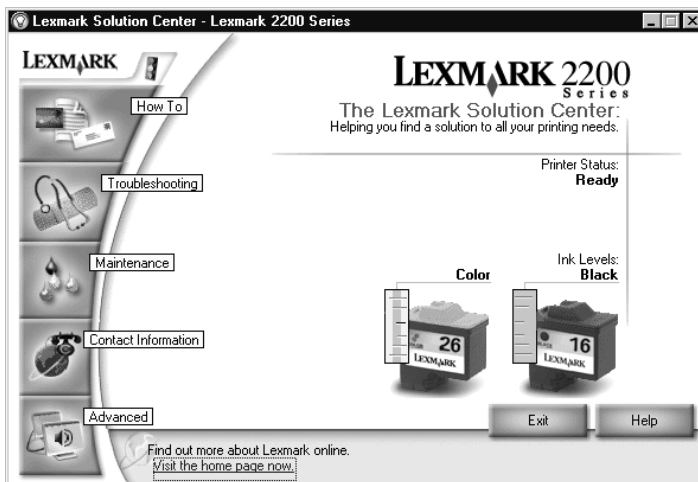
Das Menü „Optionen“ enthält darüber hinaus direkte Verknüpfungen zu unterschiedlichen Teilen des Lexmark Ratgebers (siehe „Lexmark Ratgeber“ auf Seite 18) und Informationen zur Softwareversion.

## Lexmark Ratgeber

Der Lexmark Ratgeber ist eine wertvolle Informationsquelle.

Um den Lexmark Ratgeber zu öffnen, klicken Sie auf **Start** → **Programme** → **Lexmark 2200 Series** → **Lexmark Ratgeber**.

Die Registerkarte „Druckerstatus“ wird angezeigt.



Im Lexmark Ratgeber sind sechs Registerkarten vorhanden: „Druckerstatus“, „Hilfreiche Informationen“, „Fehlersuche“, „Wartung“, „Kontaktinformationen“ und „Erweitert“.

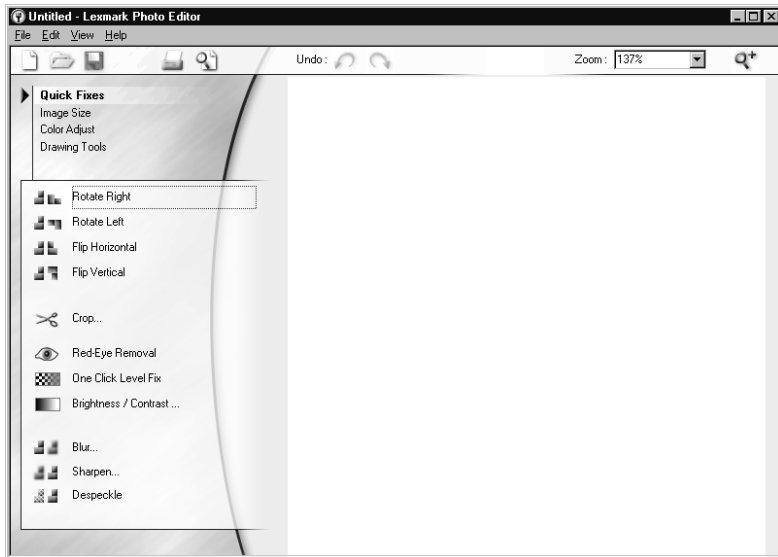
Registerkarte	Mögliche Vorgänge
Druckerstatus (Hauptdialogfeld)	<ul style="list-style-type: none"> <li>• Zeigen Sie den Status des Multifunktionsgeräts an. Wenn beispielsweise gerade gedruckt wird, lautet der Status „Drucker druckt“.</li> <li>• Zeigen Sie die Füllstände der Tintenpatronen an.</li> </ul>
Hilfreiche Informationen	<p>Hier erhalten Sie hilfreiche Informationen zu folgenden Vorgängen:</p> <ul style="list-style-type: none"> <li>• Scannen, Kopieren, Faxen und Drucken.</li> <li>• Suchen und Ändern von Einstellungen.</li> <li>• Verwenden grundlegender Funktionen.</li> <li>• Drucken von Projekten, wie beispielsweise Banner oder Transferpapier.</li> </ul>
Fehlersuche	<ul style="list-style-type: none"> <li>• Tipps zum aktuellen Status.</li> <li>• Beheben von Problemen mit dem Multifunktionsgerät.</li> </ul>
Wartung	<ul style="list-style-type: none"> <li>• Neue Tintenpatrone einsetzen.</li> </ul> <p><b>Hinweis:</b> Warten Sie so lange, bis der Scanvorgang abgeschlossen ist, bevor Sie neue Tintenpatronen installieren.</p> <ul style="list-style-type: none"> <li>• Kaufoptionen für neue Tintenpatronen anzeigen.</li> <li>• Testseite drucken.</li> <li>• Reinigung zur Behebung von Querstreifen.</li> <li>• Unscharfe Ränder durch Ausrichten beheben.</li> <li>• Andere Probleme mit der Tinte lösen.</li> <li>• Rückstand von japanischen Postkarten entfernen.</li> </ul>
Kontaktinformationen	<ul style="list-style-type: none"> <li>• Hier erhalten Sie Informationen zur Kontaktaufnahme mit Lexmark per Telefon, E-Mail oder Internet.</li> </ul>
Erweitert	<ul style="list-style-type: none"> <li>• Ändern Sie das Aussehen des Fensters „Druckstatus“ und aktivieren bzw. deaktivieren Sie die Stimmbenachrichtigung für Druckereignisse.</li> <li>• Rufen Sie Informationen zur Softwareversion ab.</li> </ul>

**Hinweis:** Weitere Informationen hierzu erhalten Sie, indem Sie auf **Hilfe** in der unteren rechten Ecke des Bildschirms klicken.

## Verwenden des Lexmark Fotoeditors

Verwenden Sie die Lexmark Fotoeditor-Software, um Grafiken oder Fotos zu bearbeiten, bevor Sie sie drucken. Den Lexmark Fotoeditor öffnen Sie, indem Sie auf **Start** → **Programme** → **Lexmark 2200 Series** → **Lexmark Fotoeditor** klicken.

Daraufhin wird der Lexmark Fotoeditor angezeigt.



Verwenden Sie die verfügbaren Hilfsprogramme, um Ihre Grafik zu bearbeiten.

**Hinweis:** Bewegen Sie den Mauszeiger über ein Hilfsprogramm, um eine Beschreibung anzuzeigen.

# Verwenden des Multifunktionsgeräts

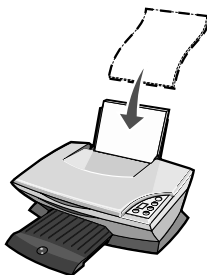
---

Der folgende Abschnitt enthält alle Informationen, die Sie für einfache Druck-, Scan- und Kopiervorgänge sowie zum Faxen benötigen.

## ***Einlegen von Papier***

Je nach Stärke des Papiers können Sie gleichzeitig bis zu 100 Blatt Normalpapier einlegen (bis zu 10 mm).

- 1 Legen Sie das Papier rechtsbündig in die Papierstütze ein, wobei die zu bedruckende Seite Ihnen zugewandt ist.



**Hinweis:** Das Papier darf nicht mit Gewalt in das Multifunktionsgerät hineingedrückt werden.

- 2 Drücken Sie den Entriegelungsknopf und schieben Sie die Papierführung nach rechts, bis sie am Rand des Papiers anliegt.



## Einlegen von Spezialpapier

Befolgen Sie die nachstehenden Anweisungen beim Einlegen von Spezialpapier:

**Hinweis:** Wenn Sie Papier im Format US Letter verwenden, müssen Sie die Papierführung nicht anpassen.

**Hinweis:** Stellen Sie sicher, dass Sie das richtige Papierformat und die richtige Papiersorte unter „Druckeigenschaften“ ausgewählt haben. Hilfe hierzu erhalten Sie unter „Verwenden der Druckeigenschaften“ auf Seite 16.

Maximale Ladekapazität	Stellen Sie Folgendes sicher
100 Blatt Papier für Tintenstrahldrucker (je nach Stärke)	<ul style="list-style-type: none"><li>• Die zu bedruckende Seite zeigt in Ihre Richtung.</li><li>• Das Papier liegt an der rechten Seite der Papierstütze an.</li></ul>
25 Blatt Transferpapier zum Aufbügeln	<ul style="list-style-type: none"><li>• Die zu bedruckende (leere) Seite ist Ihnen zugewandt.</li><li>• Die Papierführung liegt am Rand des Transferpapiers an.</li><li>• Beachten Sie die Anweisungen zum Einlegen auf der Verpackung des Transferpapiers.</li></ul>
25 Blatt Foto-/Glanzpapier	<ul style="list-style-type: none"><li>• Die glänzende bzw. beschichtete Seite ist Ihnen zugewandt.</li><li>• Wenn dem von Ihnen verwendeten Papier Anweisungen beiliegen, lesen Sie diese sorgfältig.</li><li>• Legen Sie das Fotopapier vertikal rechtsbündig in die Papierstütze ein.</li><li>• Die Papierführung liegt am Rand des Fotopapiers an.</li><li>• Verwenden Sie Fotopapier, das für Tintenstrahldrucker geeignet ist.</li></ul> <p><b>Hinweis:</b> Um Verschmieren zu vermeiden, nehmen Sie die Fotos einzeln aus dem Drucker, sobald sie ausgegeben werden, und lassen Sie sie vor dem Stapeln trocknen.</p>
10 Folien	<ul style="list-style-type: none"><li>• Die raue Seite der Folien zeigt in Ihre Richtung.</li><li>• Die Papierführung liegt am Rand der Folien an.</li></ul> <p><b>Hinweis:</b> Da Folien und Fotos mehr Zeit zum Trocknen benötigen, empfiehlt es sich, die Folien oder Fotos einzeln aus dem Drucker zu nehmen, sobald sie ausgegeben werden, und sie trocknen zu lassen, damit der Ausdruck nicht verwischt.</p>

Maximale Ladekapazität	Stellen Sie Folgendes sicher
<p>10 Grußkarten, Postkarten oder Fotokarten</p>	<ul style="list-style-type: none"> <li>• Die zu bedruckende Seite zeigt in Ihre Richtung.</li> <li>• Legen Sie die Karten vertikal rechtsbündig in die Papierstütze ein.</li> <li>• Die Papierführung liegt am Rand der Karten an.</li> <li>• Wenn den von Ihnen verwendeten Karten Anweisungen beiliegen, lesen Sie diese sorgfältig.</li> </ul> <p><b>Hinweis:</b> Drücken Sie die Karten nicht mit Gewalt in den Drucker.</p>
<p>20 Bögen Bannerpapier</p>	<ul style="list-style-type: none"> <li>• Nehmen Sie sämtliches Papier aus der Papierstütze, bevor Sie das Bannerpapier einlegen.</li> <li>• Sie haben <b>Letter Banner</b> oder <b>A4 Banner</b> in „Druckeigenschaften“ ausgewählt. Hilfe hierzu erhalten Sie unter „Ändern der Druckeinstellungen“ auf Seite 26.</li> <li>• Legen Sie einen Bannerstapel mit <i>nur</i> der Anzahl an Bögen, die Sie zum Drucken Ihres Banners benötigen, hinter den Drucker.</li> </ul> <div data-bbox="576 587 834 790" data-label="Image"> </div> <p><b>Hinweis:</b> Wenn zu viel Bannerpapier eingelegt wird, kann es zu einem Papierstau kommen. Hilfe hierzu erhalten Sie unter „Fehlersuche bei Papierstau und Fehleinzug“ auf Seite 66.</p> <ul style="list-style-type: none"> <li>• Legen Sie den Anfang des Bannerpapiers in den Drucker ein, sodass es rechtsbündig an der Papierstütze anliegt.</li> <li>• Schieben Sie die Papierführung an den linken Rand des Bannerpapiers heran.</li> </ul> <div data-bbox="591 1008 815 1216" data-label="Image"> </div>

Maximale Ladekapazität	Stellen Sie Folgendes sicher
25 Blatt beschichtetes Papier	<ul style="list-style-type: none"> <li>• Wenn dem von Ihnen verwendeten Papier Anweisungen beiliegen, lesen Sie diese sorgfältig.</li> <li>• Legen Sie das Premiumpapier vertikal rechtsbündig in die Papierstütze ein.</li> <li>• Falls sich auf dem Papier eine spezielle Markierung befindet, stellen Sie sicher, dass diese nicht in Ihre Richtung zeigt.</li> <li>• Drücken Sie das Papier nicht mit Gewalt in den Drucker.</li> <li>• Schieben Sie die Papierführung an die linke Seite des Papiers heran.</li> </ul>
10 Umschläge	<ul style="list-style-type: none"> <li>• Die zu bedruckende Seite zeigt in Ihre Richtung.</li> <li>• Legen Sie die Umschläge vertikal rechtsbündig in die Papierstütze ein.</li> <li>• Das Briefmarkenfeld befindet sich in der oberen linken Ecke.</li> </ul> <div data-bbox="613 555 797 810" data-label="Image"> </div> <ul style="list-style-type: none"> <li>• Die Papierführung liegt am Rand der Umschläge an.</li> </ul> <div data-bbox="591 874 819 1129" data-label="Image"> </div> <p><b>Hinweis:</b> Legen Sie keine Umschläge ein, die folgende Merkmale aufweisen:</p> <ul style="list-style-type: none"> <li>• Löcher, Perforierungen, Ausschnitte oder tiefe Prägungen.</li> <li>• Metallklammern, Schnurverschlüsse oder Metallfalzschienen.</li> <li>• Ungeschützte selbstklebende Klappe.</li> </ul>



## ***Auflegen der Dokumente auf das Scannerglas***

- 1** Öffnen Sie die Scannerabdeckung des Multifunktionsgeräts.
- 2** Legen Sie das Objekt, das Sie scannen möchten, mit der bedruckten Seite nach unten auf die Glasoberfläche. Stellen Sie sicher, dass die obere linke Ecke der Vorderseite des Objekts am Pfeil ausgerichtet ist.



- 3** Schließen Sie die Scannerabdeckung.

## Drucken

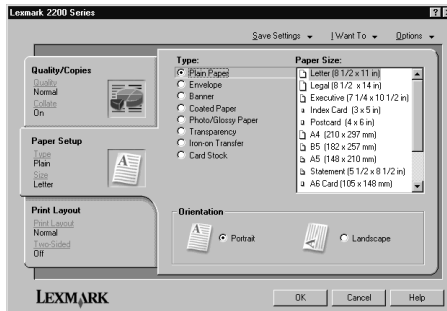
- 1 Legen Sie Papier ein. Hilfe hierzu erhalten Sie unter „Einlegen von Papier“ auf Seite 21.
- 2 Klicken Sie bei geöffnetem Dokument auf **Datei** → **Drucken**.
- 3 Ändern Sie die Druckeinstellungen nach Wunsch. Hilfe hierzu erhalten Sie unter „Ändern der Druckeinstellungen“ auf Seite 26. Sie können auch auf das Menü „Ich möchte“ klicken, um einen Druckassistenten für ein Projekt auszuwählen, beispielsweise für das Drucken eines Banners oder Umschlags.
- 4 Klicken Sie auf **OK**.

## Ändern der Druckeinstellungen

- 1 Klicken Sie bei geöffnetem Dokument auf **Datei** → **Drucken**.
- 2 Klicken Sie auf **Eigenschaften**, **Einstellungen**, **Optionen** oder **Einrichten** (je nach Programm oder Betriebssystem), um die Druckeinstellungen anzupassen.  
Das Dialogfeld „Druckeigenschaften“ wird angezeigt.
- 3 Klicken Sie auf die jeweiligen Registerkarten, um die Druckeinstellungen zu ändern, oder klicken Sie im Menü „Ich möchte“ auf ein Projekt, beispielsweise zum Drucken eines Banners oder eines Umschlags.
- 4 Wählen Sie auf der Registerkarte „Qualität/Kopien“ die „Qualität/Geschwindigkeit“ für Ihr Dokument und die Anzahl der Kopien aus und wählen Sie, ob Ihr Dokument schwarzweiß oder farbig gedruckt werden soll und auf welche Weise mehrere Kopien des Dokuments verarbeitet werden.



- 5 Wählen Sie auf der Registerkarte „Papiereinstellungen“ die Papiersorte, das Papierformat und die Ausrichtung aus.



**Hinweis:** Details über eine Einstellung erhalten Sie, indem Sie mit der rechten Maustaste auf eine Einstellung auf dem Bildschirm klicken und die Option **Direkthilfe** auswählen.

- 6 Wählen Sie auf der Registerkarte „Drucklayout“ das Layout und die Einstellungen für beidseitiges Drucken für den zu druckenden Dokumenttyp aus.



**Hinweis:** Details über eine Einstellung erhalten Sie, indem Sie mit der rechten Maustaste auf eine Einstellung auf dem Bildschirm klicken und die Option **Direkthilfe** auswählen.

- 7 Nachdem Sie alle gewünschten Einstellungen unter „Druckeigenschaften“ ausgewählt haben, klicken Sie unten im Bildschirm auf **OK**, um zum Dialogfeld „Drucken“ zurückzukehren.
- 8 Klicken Sie auf **OK** oder **Drucken**, um die Aufgabe abzuschließen.

## ***Drucken von Fotos***

- 1** Legen Sie Fotopapier ein. Hilfe hierzu erhalten Sie unter „Einlegen von Spezialpapier“ auf Seite 22.
- 2** Klicken Sie bei geöffnetem Dokument auf **Datei → Drucken**.
- 3** Klicken Sie auf **Eigenschaften, Einstellungen, Optionen** oder **Einrichten** (je nach Programm oder Betriebssystem), um die Druckeinstellungen anzupassen.  
Das Dialogfeld „Druckeigenschaften“ wird angezeigt.
- 4** Wählen Sie auf der Registerkarte „Qualität/Kopien“ **Besser** oder **Beste** aus.
- 5** Wählen Sie auf der Registerkarte „Papiereinstellungen“ das Papierformat, die Papiersorte und die Ausrichtung für das Foto aus.

**Hinweis:** Die Einstellungen für Foto-/Glanzpapier oder beschichtetes Papier werden zum Drucken von Fotos empfohlen.

- 6** Wählen Sie auf der Registerkarte „Drucklayout“ das Layout für Ihr Foto aus.
- 7** Klicken Sie nach dem Anpassen des Fotos auf **OK**.
- 8** Klicken Sie auf **OK** oder **Drucken**, um die Aufgabe abzuschließen.

## ***Andere Druckprojekte***

Im Menü „Ich möchte“ werden Assistenten zur Erstellung von Projekten zur Verfügung gestellt. Möglicherweise möchten Sie ein Foto, einen Umschlag oder einen Banner drucken, ein Poster oder eine Broschüre erstellen, Grußkarten drucken oder ein anderes der verfügbaren Projekte durchführen.

- 1** Klicken Sie bei geöffnetem Dokument auf **Datei → Drucken**.
- 2** Klicken Sie auf **Eigenschaften, Einstellungen, Optionen** oder **Einrichten** (je nach Programm oder Betriebssystem), um die Druckeinstellungen anzupassen.  
Das Dialogfeld „Druckeigenschaften“ wird zusammen mit dem Menü „Ich möchte“ angezeigt.
- 3** Wählen Sie eines der verfügbaren Projekte aus oder klicken Sie auf **Weitere Anregungen zum Drucken anzeigen**.
- 4** Befolgen Sie die Anweisungen am Bildschirm, um Ihr Projekt abzuschließen.

# Scannen

Folgende Schritte zeigen Ihnen, wie Sie Bilder scannen und speichern.

- 1 Öffnen Sie die Scannerabdeckung des Multifunktionsgeräts.
- 2 Legen Sie das Objekt, das Sie scannen möchten, mit der bedruckten Seite nach unten auf die Glasoberfläche. Stellen Sie sicher, dass die obere linke Ecke der Vorderseite des Objekts am Pfeil ausgerichtet ist.



- 3 Schließen Sie die Scannerabdeckung.
- 4 Drücken Sie **Scan** (Scan).  
Die Hauptseite des Multifunktionsgeräts wird angezeigt.
- 5 Wählen Sie im Dropdownmenü „Gescanntes Bild senden an“ ein Programm aus, an das das gescannte Bild gesendet werden soll.
- 6 Passen Sie die Scaneinstellungen an. Hilfe hierzu erhalten Sie unter „Ändern der Scaneinstellungen“ auf Seite 30.
- 7 Klicken Sie auf **Jetzt scannen**, um den Scanvorgang abzuschließen.

## Ändern der Scaneinstellungen

- 1 Klicken Sie im Abschnitt „Scannen“ auf **Weitere Scaneinstellungen anzeigen**.
- 2 Wählen Sie die Art des zu scannenden Dokuments aus.
- 3 Wählen Sie, wofür der Scan benutzt wird.
- 4 Klicken Sie auf **Erweitert**, um die erweiterten Optionen zu ändern.
- 5 Klicken Sie auf die entsprechenden Registerkarten, um Änderungen durchzuführen.

Registerkarte	Zweck
Scannen	<ul style="list-style-type: none"><li>• Auswählen der Farbtiefe und Scanauflösung</li><li>• Auswählen des Grads für das automatische Zuschneiden</li><li>• Auswählen des Scanbereichs</li><li>• Auswählen, ob das gescannte Objekt zur Bearbeitung in Text umgewandelt werden soll</li><li>• Auswählen, dass mehrere Bilder vor der Ausgabe gescannt werden sollen</li><li>• Aktualisieren der Liste an Programmen, an die Scans gesendet werden</li><li>• Aktualisieren des Standardfaxtreibers</li></ul>
Bildverbesserungen	<ul style="list-style-type: none"><li>• Auswählen des Grads für das Scharfzeichnen verschwommener Bilder</li><li>• Anpassen der Helligkeit des Bilds</li><li>• Anpassen der Farbkorrekturkurve (Gamma) des Bilds</li></ul>
Bildmuster	<ul style="list-style-type: none"><li>• Glätten der Konvertierung von grauen Bildern in schwarzweiße Punktmuster (Rasterung)</li><li>• Entfernen von Bildmustern von Zeitschrift/Zeitung (Moiré entfernen)</li><li>• Auswählen, ob mit bester Qualität oder höchster Geschwindigkeit gedruckt wird</li><li>• Auswählen, ob Textränder dunkler gemacht werden sollen</li><li>• Auswählen des zu scannenden Objekts</li><li>• Auswählen des Grads für die Verringerung des Hintergrundstörfaktors bei Farbdokumenten</li></ul>

- 6 Klicken Sie nach dem Anpassen der Scaneinstellungen auf **Jetzt scannen**.

## **Scannen von Fotos**

- 1** Legen Sie Ihr Foto auf das Scannerglas. Hilfe hierzu erhalten Sie unter „Auflegen der Dokumente auf das Scannerglas“ auf Seite 25.
- 2** Öffnen Sie das Lexmark Multifunktionscenter. Hilfe hierzu erhalten Sie unter „Verwenden des Multifunktionscenters“ auf Seite 13.
- 3** Klicken Sie auf **Vorschau anzeigen**.
- 4** Passen Sie die gepunkteten Linien so an, dass sie den Bereich des Bilds einrahmen, den Sie drucken möchten.
- 5** Wählen Sie das gewünschte Scanziel im Dropdownfeld aus.
- 6** Ändern Sie die Scaneinstellungen nach Wunsch. Hilfe hierzu erhalten Sie unter „Ändern der Scaneinstellungen“ auf Seite 30.
- 7** Klicken Sie nach dem Anpassen des Bilds auf **Jetzt scannen**.

Nachdem das Dokument vollständig verarbeitet wurde, wird das Programm geöffnet, an das Sie das Bild gesendet haben.

## ***Kopieren mithilfe des Bedienfelds***

**Hinweis:** Sie können eine Schnellkopie in Farbe oder Schwarzweiß erstellen. Drücken Sie auf dem Bedienfeld die Taste **Farbkopie** (Color Copy) oder **Schwarzweißkopie** (Black Copy).

So erstellen Sie schwarzweiße, graue oder farbige Kopien:

- 1** Öffnen Sie die Scannerabdeckung des Multifunktionsgeräts.
- 2** Legen Sie das Objekt, das Sie kopieren möchten, mit der bedruckten Seite nach unten auf die Glasoberfläche. Stellen Sie sicher, dass die obere linke Ecke der Vorderseite des Objekts am Pfeil ausgerichtet ist.



- 3** Schließen Sie die Scannerabdeckung.
- 4** Ändern Sie die Kopiereinstellungen nach Wunsch. Hilfe hierzu erhalten Sie unter „Ändern der Kopiereinstellungen mithilfe des Bedienfelds“ auf Seite 33 bzw. „Ändern der Kopiereinstellungen mithilfe der Software“ auf Seite 34.
- 5** Drücken Sie die Taste **Schwarzweißkopie** (Black Copy) oder **Farbkopie** (Color Copy).

**Hinweis:** Wenn Sie mit bester Druckqualität drucken möchten, halten Sie die Taste **Schwarzweißkopie** (Black Copy) oder **Farbkopie** (Color Copy) mindestens zwei Sekunden lang gedrückt.



## ***Ändern der Kopiereinstellungen mithilfe des Bedienfelds***

Sie können die Menge und Qualität Ihrer Kopie mithilfe des Bedienfelds ändern.

### **So ändern Sie die Kopienmenge mithilfe des Bedienfelds:**

Drücken Sie die Taste **Anzahl Kopien** (Copy Quantity) wiederholt, bis die Anzahl der zu erstellenden Kopien (1–9) auf dem Display angezeigt wird.

### **So ändern Sie die Qualität der Kopien mithilfe des Bedienfelds:**

Drücken Sie die Taste **Schwarzweißkopie** (Black Copy) oder **Farbkopie** (Color Copy) für die Dauer von mindestens zwei Sekunden.

## Ändern der Kopiereinstellungen mithilfe der Software

- 1 Öffnen Sie das Lexmark Multifunktionscenter. Hilfe hierzu erhalten Sie unter „Verwenden des Multifunktionscenters“ auf Seite 13.
- 2 Wählen Sie die Menge und Farbe der Kopien aus.
- 3 Klicken Sie auf **Weitere Kopiereinstellungen anzeigen** zu folgenden Zwecken:
  - Wählen Sie eine Kopierqualität aus.
  - Wählen Sie die ursprüngliche Größe des Dokuments.
  - Wählen Sie aus, ob das Dokument heller oder dunkler sein soll.
- 4 Klicken Sie auf **Erweiterte Kopiereinstellungen anzeigen**, um die erweiterten Optionen, beispielsweise für das Papierformat oder die Papiersorte usw., anzuzeigen.
- 5 Klicken Sie auf die entsprechenden Registerkarten, um Änderungen durchzuführen.

Registerkarte	Zweck
Drucken	<ul style="list-style-type: none"><li>• Auswählen des Formats und der Sorte des Papiers im Drucker</li><li>• Auswählen der Druckqualität</li></ul>
Scannen	<ul style="list-style-type: none"><li>• Auswählen der Farbtiefe und Scanauflösung</li><li>• Auswählen des Grads für das automatische Zuschneiden</li></ul>
Bildverbesserungen	<ul style="list-style-type: none"><li>• Auswählen des Grads für das Scharfzeichnen verschwommener Bilder</li><li>• Anpassen der Helligkeit des Bilds</li><li>• Anpassen der Farbkorrekturkurve (Gamma) des Bilds</li></ul>
Bildmuster	<ul style="list-style-type: none"><li>• Glätten der Konvertierung von grauen Bildern in schwarzweiße Punktmuster (Rasterung)</li><li>• Entfernen von Bildmustern von Zeitschriften oder Zeitungen (Moiré entfernen)</li><li>• Auswählen, ob mit bester Qualität oder höchster Geschwindigkeit gedruckt wird</li><li>• Auswählen des zu scannenden Objekts</li><li>• Auswählen des Grads für die Verringerung des Hintergrundstörfaktors bei Farbdokumenten</li></ul>

- 6 Klicken Sie nach dem Anpassen der Kopiereinstellungen auf **Jetzt kopieren**.

## ***Kopieren von Fotos***

- 1 Legen Sie Ihr Foto auf das Scannerglas. Hilfe hierzu erhalten Sie unter „Auflegen der Dokumente auf das Scannerglas“ auf Seite 25.
- 2 Vergewissern Sie sich, dass Computer und Drucker eingeschaltet sind.
- 3 Legen Sie Fotopapier ein. Hilfe hierzu erhalten Sie unter „Einlegen von Spezialpapier“ auf Seite 22.
- 4 Öffnen Sie das Lexmark Multifunktionscenter. Hilfe hierzu erhalten Sie unter „Verwenden des Multifunktionscenters“ auf Seite 13.
- 5 Klicken Sie auf **Vorschau anzeigen**.
- 6 Passen Sie die gepunkteten Linien so an, dass sie den Teil des Bilds einrahmen, den Sie drucken möchten.
- 7 Klicken Sie im Bereich „Kopieren“ auf **Foto**.
- 8 Wählen Sie die Menge und Farbe der Kopien aus.
- 9 Klicken Sie auf **Weitere Kopiereinstellungen anzeigen**, um das Foto genauer anzupassen.
- 10 Klicken Sie auf **Jetzt kopieren**, nachdem Sie die Einstellungen angepasst haben.

## ***Kopieren von Fotos ohne Computer***

- 1 Legen Sie Ihr Foto auf das Scannerglas. Hilfe hierzu erhalten Sie unter „Auflegen der Dokumente auf das Scannerglas“ auf Seite 25.
- 2 Stellen Sie sicher, dass der Drucker eingeschaltet ist.
- 3 Legen Sie Papier ein. Hilfe hierzu erhalten Sie unter „Einlegen von Papier“ auf Seite 21.
- 4 Drücken Sie die Taste **Farbkopie** (Color Copy) und halten Sie sie für die Dauer von zwei Sekunden gedrückt.  
Das Foto wird mit der Qualitätseinstellung **Beste** gedruckt.

# ***Faxen***

## ***Senden eines Faxes***

Führen Sie folgende Schritte durch, um ein Fax mithilfe des Computermodems zu senden.

- 1** Öffnen Sie die Scannerabdeckung.
- 2** Legen Sie das Objekt, das Sie faxen möchten, mit der bedruckten Seite nach unten auf die Glasoberfläche. Stellen Sie sicher, dass die obere linke Ecke der Vorderseite des Objekts am Pfeil ausgerichtet ist.



- 3** Schließen Sie die Scannerabdeckung.
- 4** Öffnen Sie das Lexmark Multifunktionscenter (siehe „Verwenden des Multifunktionscenters“ auf Seite 13).
- 5** Klicken Sie im Bereich „Kreative Aufgaben“ auf der Hauptseite des Multifunktionscenters auf **Faxen über das Computermodem**.
- 6** Befolgen Sie die Bildschirmanweisungen.

## ***Empfangen eines Faxes***

- 1** Klicken Sie auf **Start** → **Einstellungen** → **Systemsteuerung**.
- 2** Klicken Sie auf **Fax**.
- 3** Klicken Sie auf die Registerkarte **Statusmonitor** und aktivieren Sie das Kontrollkästchen **Manuelle Anrufannahme für das erste Gerät aktivieren**.
- 4** Wenn ein Anruf eingeht, werden Sie durch eine Meldung gefragt, ob Sie den Anruf annehmen. Klicken Sie auf **Nein**, falls es sich um einen Sprachanruf handelt, auf **Ja** wenn ein Faxton hörbar ist.



# Integrieren des Druckers ins Netzwerk

---

## Übersicht

Als Netzwerk wird eine Gruppe von Computern oder Computersystemen bezeichnet, die miteinander verknüpft sind, um Ressourcen freizugeben, beispielsweise Drucker, Dateien oder eine Internetverbindung.

Ein Drucker kann netzwerkübergreifend freigegeben werden. Wenn ein Drucker freigegeben wird, wird er über ein lokales Kabel, beispielsweise ein USB-Kabel, mit dem Hostcomputer verbunden. Bei der Treiberinstallation sollte der Drucker als freigegeben eingerichtet werden, damit von anderen Netzwerkcomputern aus Druckaufträge an ihn gesendet werden können.

**Hinweis:** Das Multifunktionsgerät kann nicht zum netzwerkübergreifenden Scannen eingesetzt werden.

Bei Ihrem Multifunktionscenter handelt es sich um einen netzwerkfähigen Drucker, der auf zwei Arten in ein Netzwerk integriert (bzw. freigegeben) werden kann:

- Über die Peer-To-Peer-Methode.
- Über die Point and Print-Methode.

Peer-To-Peer	Point and Print
Mögliche Vorgänge: <ul style="list-style-type: none"><li>• Drucken</li><li>• Kopieren</li><li>• Faxen über das Computermodem</li></ul>	Mögliche Vorgänge: <ul style="list-style-type: none"><li>• Drucken</li><li>• Kopieren</li></ul>
Anforderungen: <ul style="list-style-type: none"><li>• Sie müssen die Treibersoftware auf allen Computern installieren, die das Multifunktionscenter verwenden.</li><li>• Der Hostcomputer muss stets aktiv sein, wenn der Client drucken möchte.</li></ul>	Anforderungen: Der Hostcomputer muss stets aktiv sein, wenn der Client drucken möchte.
Siehe „Einrichten Ihres Netzwerks über die Peer-To-Peer-Methode“ auf Seite 40.	Siehe „Einrichten Ihres Netzwerks über die Point and Print-Methode“ auf Seite 41.

## ***Einrichten Ihres Netzwerks über die Peer-To-Peer-Methode***

Bei dieser Methode wird der Druckertreiber auf jedem Clientcomputer vollständig installiert. Die Steuerung von Treiberänderungen verbleibt bei den Netzwerkclients. Der Clientcomputer übernimmt die Verarbeitung von Druckaufträgen.

- 1** Befolgen Sie zur Installation der Hardware und Software auf dem Hostcomputer die Anweisungen im *Infoblatt mit Einrichtungsanweisungen für den Lexmark 2200 Series*.
- 2** Vergewissern Sie sich, dass der Hostcomputer freigegeben wurde. Hilfe hierzu erhalten Sie unter „Freigeben des Druckers vom Hostcomputer aus“ auf Seite 42.
- 3** Legen Sie die CD mit der Druckersoftware in den Clientcomputer ein.
- 4** Befolgen Sie die Bildschirmanweisungen.
- 5** Wählen Sie **USB-Kabel** aus, wenn Sie gefragt werden, wie der Drucker mit dem Computer verbunden ist.
- 6** Wählen Sie **Peer-To-Peer** aus, wenn Sie gefragt werden, wie der Drucker mit dem Netzwerk verbunden ist.
- 7** Wiederholen Sie Schritt 3 bis 6 für sämtliche Clientcomputer.



## ***Einrichten Ihres Netzwerks über die Point and Print-Methode***

Bei dieser Methode wird der Druckertreiber auf jedem Clientcomputer, der über das Netzwerk mit dem Hostcomputer verbunden ist, teilweise installiert. Der Hostcomputer steuert Treiberänderungen und übernimmt die Verarbeitung von Druckaufträgen.

- 1** Befolgen Sie zur Installation der Hardware und Software auf dem Hostcomputer die Anweisungen im *Infoblatt mit Einrichtungsanweisungen für den Lexmark 2200 Series*.
- 2** Vergewissern Sie sich, dass der Hostcomputer freigegeben wurde. Hilfe hierzu erhalten Sie unter „Freigeben des Druckers vom Hostcomputer aus“ auf Seite 42.
- 3** Doppelklicken Sie auf dem Clientcomputer auf **Netzwerkumgebung** oder **Eigenes Netzwerk** (je nach Betriebssystem).
- 4** Machen Sie den Hostnamen des Servers ausfindig und suchen Sie nach dem freigegebenen Namen, den Sie dem Drucker zugewiesen haben. Hilfe hierzu erhalten Sie unter „Ausfindigmachen des Druckers vom Clientcomputer aus“ auf Seite 43.
- 5** Klicken Sie mit der rechten Maustaste auf das Symbol des Druckers (Multifunktionscenters) und wählen Sie dann **Öffnen, Installieren** oder **Verbinden** (je nach Betriebssystem).

## ***Freigeben des Druckers***

- 1** Klicken Sie auf **Start** → **Einstellungen** → **Systemsteuerung**.
- 2** Wählen Sie **Netzwerk- und DFÜ-Verbindungen**.
- 3** Wählen Sie Ihre Netzwerkverbindung aus.
- 4** Klicken Sie auf **Eigenschaften**.
- 5** Vergewissern Sie sich, dass **Datei- und Druckerfreigabe für Microsoft-Netzwerke** mit einem Häkchen versehen ist.  
Wenn kein Häkchen zu sehen ist, klicken Sie auf das Kontrollkästchen neben **Datei- und Druckerfreigabe für Microsoft-Netzwerke**.
- 6** Klicken Sie auf **OK**.

## ***Freigeben des Druckers vom Hostcomputer aus***

- 1** Klicken Sie auf **Start** → **Einstellungen** → **Drucker** (bzw. **Drucker und Faxgeräte**).
- 2** Klicken Sie mit der rechten Maustaste auf das Symbol für den **Lexmark 2200 Series**.
- 3** Klicken Sie auf **Freigabe**.
- 4** Klicken Sie auf **Freigegeben als** und geben Sie dem Drucker einen eindeutigen Namen.
- 5** Klicken Sie auf **OK**.

## Ausfindigmachen des Druckers vom Clientcomputer aus

Windows 98/Me	Windows XP/2000
<ol style="list-style-type: none"><li>1 Klicken Sie auf <b>Start</b> → <b>Einstellungen</b> → <b>Drucker</b>.</li><li>2 Klicken Sie mit der rechten Maustaste auf das Symbol für den <b>Lexmark 2200 Series</b>.</li><li>3 Klicken Sie auf <b>Eigenschaften</b>.</li><li>4 Klicken Sie auf die Registerkarte <b>Details</b> und dann auf <b>Anschluss hinzufügen</b>.</li><li>5 Geben Sie den Anschlussnamen gemäß der Uniform Naming Convention (UNC, ein System zur Benennung von Dateien bei vernetzten Computersystemen) ein. Dieser Name besteht aus dem Servernamen und dem eindeutigen Namen, der unter „Freigeben des Druckers vom Hostcomputer aus“ auf Seite 42 festgelegt wurde. Der Name sollte das Format <b>\\serverdrucker</b> aufweisen.</li><li>6 Klicken Sie auf <b>OK</b>.</li><li>7 Klicken Sie auf der Registerkarte „Details“ auf <b>Übernehmen</b> und dann auf <b>OK</b>.</li></ol>	<ol style="list-style-type: none"><li>1 Klicken Sie auf <b>Start</b> → <b>Einstellungen</b> → <b>Drucker</b>.</li><li>2 Klicken Sie mit der rechten Maustaste auf das Symbol für den <b>Lexmark 2200 Series</b>.</li><li>3 Klicken Sie auf <b>Eigenschaften</b>.</li><li>4 Klicken Sie auf die Registerkarte <b>Anschlüsse</b> und dann auf <b>Anschluss hinzufügen</b>.</li><li>5 Wählen Sie <b>Lokaler Anschluss</b> und klicken Sie dann auf <b>Neuer Anschluss</b>.</li><li>6 Geben Sie den Anschlussnamen gemäß der Uniform Naming Convention (UNC, ein System zur Benennung von Dateien bei vernetzten Computersystemen) ein. Dieser Name besteht aus dem Servernamen und dem eindeutigen Namen, der unter „Freigeben des Druckers vom Hostcomputer aus“ auf Seite 42 festgelegt wurde. Der Name sollte das Format <b>\\serverdrucker</b> aufweisen.</li><li>7 Klicken Sie auf <b>OK</b>.</li><li>8 Klicken Sie auf <b>Schließen</b>, um das Dialogfeld „Druckeranschlüsse“ zu schließen.</li><li>9 Vergewissern Sie sich, dass der neue Anschluss auf der Registerkarte „Anschlüsse“ ausgewählt ist und klicken Sie dann auf <b>Übernehmen</b>. Der neue Anschluss wird gemeinsam mit dem Druckernamen aufgeführt.</li><li>10 Klicken Sie auf <b>OK</b>.</li></ol>



# Wartung des Multifunktionsgeräts

---

## *Ersetzen einer Tintenpatrone*

Der Lexmark 2200 Series wurde zum Drucken mit folgenden Tintenpatronen entwickelt.

Ort	Artikel	Teilenummer
Links	Farbpatrone	26 oder 27
Rechts	Schwarze Patrone	16 oder 17

**Hinweis:** Sie können entweder nur mit der Farbpatrone oder mit Farbpatrone und schwarzer Patrone gleichzeitig drucken.

Informationen hierzu erhalten Sie unter „Bestellen von Zubehör“ auf Seite 54.

## **Entfernen einer leeren Tintenpatrone**

- 1** Stellen Sie sicher, dass das Multifunktionsgerät eingeschaltet ist.
- 2** Heben Sie die Scannereinheit an, bis sie durch die Scannerstütze geöffnet bleibt.

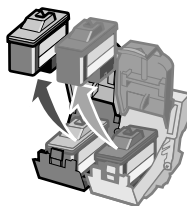


Der Druckschlitten wird verschoben und hält an, sobald die Ladeposition erreicht ist, es sei denn, das Multifunktionsgerät ist ausgelastet.

- 3** Heben Sie die Abdeckung an.



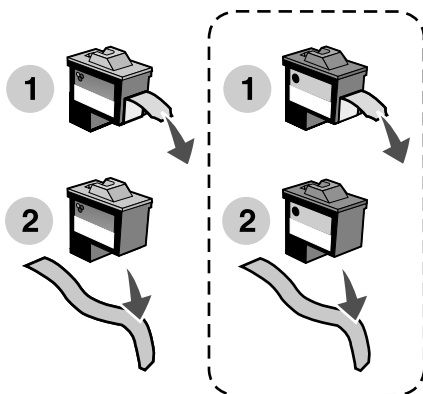
- 4** Entfernen Sie die alte Patrone. Bewahren Sie bereits verwendete Tintenpatronen in einem luftdichten Behälter auf oder entsorgen Sie sie.



## Einsetzen einer Tintenpatrone

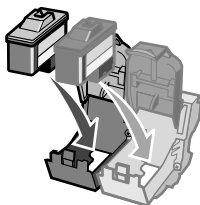
- 1 Wenn Sie eine neue Patrone einsetzen, entfernen Sie den Aufkleber und das durchsichtige Klebeband von der Rück- und Unterseite der Patrone.

**Hinweis:** Wenn im Lieferumfang des Multifunktionsgeräts nur eine Farbpatrone enthalten ist, sollten Sie dennoch eine schwarze Tintenpatrone einsetzen, um eine optimale Druckqualität zu erzielen.



**Warnung:** Berühren Sie *keinesfalls* den goldfarbenen Kontaktbereich auf den Patronen.

- 2 Setzen Sie die Farbpatrone in den linken Schlitten ein.  
Setzen Sie die schwarze Patrone in den rechten Schlitten ein.



**Hinweis:** Um die Lebensdauer der Farbpatrone zu verlängern und die Druckgeschwindigkeit zu erhöhen, installieren Sie zusätzlich zur Farbpatrone eine schwarze Patrone.

- 3 Schließen Sie die Abdeckung, bis sie *einrastet*.



- 4 Heben Sie die Scannereinheit an, drücken Sie die Scannerstütze nach hinten, während Sie die Scannereinheit nach unten bewegen, bis sie vollständig geschlossen ist.



**Hinweis:** Die vordere Abdeckung muss geschlossen sein, damit ein neuer Scan-, Druck-, Kopier- oder Faxauftrag gestartet werden kann.



## ***Angabe der Patroneneinstellungen in der Druckersoftware***

Bevor Sie die Einstellungen für die Tintenpatronen in der Druckersoftware vornehmen können, müssen die Patronen eingesetzt werden. Hilfe hierzu erhalten Sie unter „Einsetzen einer Tintenpatrone“ auf Seite 47.

- 1** Öffnen Sie den „Lexmark Ratgeber“. Hilfe hierzu erhalten Sie unter „Lexmark Ratgeber“ auf Seite 18.
- 2** Klicken Sie auf der Registerkarte „Wartung“ auf **Neue Tintenpatrone einsetzen**.
- 3** Wählen Sie den Typ der eingesetzten Tintenpatrone aus.
- 4** Geben Sie an, ob es sich bei der Patrone um eine neue oder alte Patrone (die zuvor bereits verwendet wurde) handelt.

**Hinweis:** Wenn eine alte Patrone im Lexmark Ratgeber fälschlicherweise als neue Patrone angegeben wird, werden möglicherweise falsche Füllstände verwendet.

- 5** Klicken Sie auf **OK**.
- 6** Wenn Sie eine neue Patrone eingesetzt haben, fahren Sie fort mit „Ausrichten der Tintenpatronen“ auf Seite 50.

## ***Ausrichten der Tintenpatronen***

In der Regel werden Tintenpatronen nur ausgerichtet, nachdem sie eingesetzt wurden oder eine Patrone ersetzt wurde. In folgenden Fällen kann jedoch ein Ausrichten der Patronen erforderlich sein:

- Zeichen sind unförmig oder werden nicht parallel zum linken Seitenrand gedruckt.
- Vertikale gerade Linien sind auf dem Ausdruck wellenförmig.

So richten Sie die Patronen mithilfe eines Computers aus:

- 1** Legen Sie Normalpapier ein. Hilfe hierzu erhalten Sie unter „Einlegen von Papier“ auf Seite 21.
- 2** Öffnen Sie den „Lexmark Ratgeber“. Hilfe hierzu erhalten Sie unter „Lexmark Ratgeber“ auf Seite 18.
- 3** Klicken Sie auf der Registerkarte „Wartung“ auf **Unschärfe Ränder durch Ausrichten beheben**.
- 4** Klicken Sie auf **Drucken**.  
Die Ausrichtungsseite wird gedruckt.
- 5** Befolgen Sie die Anweisungen am Bildschirm, um die Ausrichtung abzuschließen.

So richten Sie die Patronen aus, ohne einen Computer zu verwenden:

- 1** Legen Sie Normalpapier ein. Hilfe hierzu erhalten Sie unter „Einlegen von Papier“ auf Seite 21.
- 2** Halten Sie die Taste **Scannen** drei Sekunden lang gedrückt. Hilfe hierzu erhalten Sie unter „Verwendung des Bedienfelds“ auf Seite 11.  
Eine Seite wird gedruckt.
- 3** Legen Sie die gedruckte Seite auf das Scannerglas.
- 4** Drücken Sie **Scan** (Scan). Hilfe hierzu erhalten Sie unter „Verwendung des Bedienfelds“ auf Seite 11.  
Wenn der Scanvorgang abgeschlossen ist, wurden die Tintenpatronen für eine optimale Druckqualität ausgerichtet.

## ***Verbessern der Druckqualität***

Wenn Sie mit der Druckqualität des Ausdrucks nicht zufrieden sind:

- Verwenden Sie das richtige Papier für diesen Druck.
- Verwenden Sie schwereres, sehr weißes oder beschichtetes Papier.
- Wählen Sie eine höhere Druckqualität:
  - 1 Klicken Sie in der Softwareanwendung auf **Datei → Drucken**. Das Dialogfeld „Drucken“ wird angezeigt.
  - 2 Klicken Sie im Dialogfeld „Drucken“ auf **Eigenschaften, Einstellungen oder Optionen**.
  - 3 Wählen Sie im Bereich „Qualität/Geschwindigkeit“ **Besser** oder **Beste** aus.
  - 4 Drucken Sie das Dokument erneut.

Wenn das Dokument trotzdem nicht die Druckqualität aufweist, die Sie erwarten, richten Sie die Tintenpatronen aus. Hilfe hierzu erhalten Sie unter „Ausrichten der Tintenpatronen“ auf Seite 50.

Wenn sich die Druckqualität nicht verbessert hat, fahren Sie fort mit „Reinigen der Düsen“ auf Seite 52.

## ***Reinigen der Düsen***

Verwenden Sie zum Reinigen der Düsen den Lexmark 2200 Series Ratgeber.

- 1** Legen Sie Papier ein. Hilfe hierzu erhalten Sie unter „Einlegen von Papier“ auf Seite 21.
- 2** Klicken Sie auf **Start** → **Programme** → **Lexmark 2200 Series** → **Lexmark Ratgeber**.
- 3** Klicken Sie auf die Registerkarte **Wartung**.
- 4** Klicken Sie auf der Registerkarte „Wartung“ auf **Reinigung zur Behebung von Querstreifen**.
- 5** Klicken Sie auf **Drucken**.

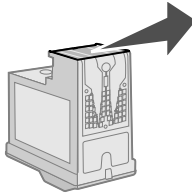
Es wird eine Seite gedruckt, wobei Tinte durch die Düsen gedrückt wird, um verstopfte Düsen zu reinigen.

- 6** Drucken Sie das Dokument erneut, um sicherzustellen, dass sich die Druckqualität verbessert hat.

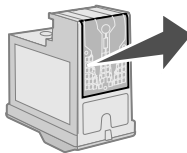
Wenn Sie mit der Druckqualität nicht zufrieden sind, fahren Sie mit „Abwischen der Patronendüsen und -kontakte“ auf Seite 53 fort und drucken Sie das Dokument erneut.

## **Abwischen der Patronendüsen und -kontakte**

- 1** Entfernen Sie die Patronen. Hilfe hierzu erhalten Sie unter „Entfernen einer leeren Tintenpatrone“ auf Seite 46.
- 2** Befeuchten Sie ein sauberes, fusselfreies Tuch mit Wasser.
- 3** Drücken Sie das Tuch für ungefähr drei Sekunden behutsam gegen die Düsen und wischen Sie sie anschließend in der gezeigten Richtung ab.



- 4** Verwenden Sie einen sauberen Teil des Tuchs, um ihn für ungefähr drei Sekunden behutsam gegen die Kontakte zu drücken und diese anschließend in der gezeigten Richtung abzuwischen.



- 5** Wiederholen Sie die Schritte 3 bis 4 und verwenden Sie dabei einen anderen sauberen Teil des Tuchs.
- 6** Lassen Sie die Düsen und Kontakte vollständig trocknen.
- 7** Setzen Sie die Tintenpatronen wieder ein.
- 8** Reinigen Sie die Düsen. Hilfe hierzu erhalten Sie unter „Reinigen der Düsen“ auf Seite 52.
- 9** Drucken Sie das Dokument erneut.

Wenn sich die Druckqualität nicht verbessert, wiederholen Sie die Schritte unter „Abwischen der Patronendüsen und -kontakte“ auf Seite 53 bis zu zwei Mal.

Wenn die Druckqualität trotzdem nicht zufrieden stellend ist, ersetzen Sie die Tintenpatronen. Informationen hierzu finden Sie unter „Bestellen von Zubehör“ auf Seite 54.

## ***Aufbewahren von Patronen***

So sichern Sie Ihren Tintenpatronen eine lange Lebensdauer bei optimaler Leistung des Multifunktionsgeräts:

- Lassen Sie neue Tintenpatronen immer so lange in der Verpackung, bis Sie sie installieren möchten.
- Entfernen Sie die Tintenpatronen nicht aus dem Multifunktionsgerät, es sei denn, Sie möchten sie ersetzen, reinigen oder in einem luftdichten Behälter aufbewahren. Die Tintenpatronen drucken nicht ordnungsgemäß, wenn sie über längere Zeit außerhalb eines luftdichten Behälters gelagert werden.

Die Garantie für das Lexmark Multifunktionsgerät erstreckt sich nicht auf Fehler oder Schäden, die durch eine nachgefüllte Patrone entstanden sind. Lexmark rät von der Verwendung nachgefüllter Patronen ab. Durch das Nachfüllen der Patronen kann die Druckqualität beeinträchtigt und das Multifunktionsgerät beschädigt werden. Optimale Ergebnisse erzielen Sie mit Zubehör von Lexmark.

## ***Reinigen des Scannerglases***

- 1 Befeuchten Sie ein sauberes, fusselfreies Tuch.
- 2 Wischen Sie das Scannerglas vorsichtig ab.

**Hinweis:** Stellen Sie sicher, dass die Tinte bzw. die Korrekturflüssigkeit vollständig getrocknet ist, bevor Sie das Dokument auf dem Scannerglas platzieren.

## ***Recycling von Lexmark Produkten***

So geben Sie Ihre Lexmark Produkte zum Recycling zurück an Lexmark:

- 1 Besuchen Sie unsere Website:  
**[www.lexmark.com/recycle](http://www.lexmark.com/recycle)**
- 2 Befolgen Sie die Bildschirmanweisungen.

## ***Bestellen von Zubehör***

Wenn Sie Zubehör für das Multifunktionsgerät bestellen oder einen Händler in Ihrer Nähe finden möchten, besuchen Sie die Lexmark Website unter **[www.lexmark.com](http://www.lexmark.com)**.

# Fehlersuche

---

Falls ein Problem mit dem Multifunktionscenter auftritt, finden Sie mithilfe dieses Abschnitts die Lösung. Wählen Sie in der nachfolgenden Liste die Kategorie aus, die Ihre Situation am besten beschreibt. Beantworten Sie die in der Kategorie gestellten Fragen, um die Lösung zum spezifischen Symptom zu finden.

- „Fehlersuche beim Einrichten“ auf Seite 56
- „Fehlersuche beim Drucken“ auf Seite 58
- „Fehlersuche beim Scannen und Kopieren“ auf Seite 61
- „Fehlersuche beim Faxen“ auf Seite 65
- „Fehlersuche bei Papierstau und Fehleinzug“ auf Seite 66
- „Fehlercodes auf der Anzeige“ auf Seite 67

Wenn Sie zusätzliche Hilfe benötigen, lesen Sie unter „Verwendung weiterer Hilfequellen“ auf Seite 68 nach.

## Fehlersuche beim Einrichten

Symptom	Frage	Lösung
Die Netz-LED leuchtet nicht	Ist das Netzkabel fest mit dem Multifunktionsgerät verbunden?	Ziehen Sie das Netzkabel aus dem Multifunktionsgerät heraus. Schließen Sie das Netzkabel erneut an und schieben Sie es dabei vollständig in die entsprechende Buchse des Multifunktionsgerät.
	Ist das Multifunktionsgerät an eine funktionsfähige Steckdose angeschlossen?	Schließen Sie das Multifunktionsgerät an eine Steckdose an, über die bereits andere elektrische Geräte betrieben wurden.
Die Software wird nicht installiert	Wird die Software automatisch gestartet, wenn Sie die CD einlegen?	Falls nichts geschieht, führen Sie folgende Schritte aus: <b>1</b> Doppelklicken Sie auf dem Desktop auf das Symbol <b>Arbeitsplatz</b> . Windows XP: Klicken Sie auf <b>Start</b> → <b>Arbeitsplatz</b> . <b>2</b> Doppelklicken Sie auf das Symbol für das <b>CD-ROM-Laufwerk</b> . <b>3</b> Falls erforderlich, doppelklicken Sie auf <b>setup.exe</b> und befolgen Sie die Bildschirmanweisungen, um die Software zu installieren.
	Ist Ihr Betriebssystem mit dem Multifunktionsgerät kompatibel?	Das Multifunktionsgerät unterstützt folgende Betriebssysteme: <ul style="list-style-type: none"> <li>• Windows 98</li> <li>• Windows Me</li> <li>• Windows 2000</li> <li>• Windows XP</li> <li>• Mac OS X Version 10.1.5</li> <li>• Mac OS X Version 10.2.3 und höher.</li> </ul>



Symptom	Frage	Lösung
Ausrichtungsseite oder Testseite wird nicht gedruckt	Ist das Multifunktionsgerät eingeschaltet?	Drücken Sie die Taste <b>Ein/Aus</b> (Power). Wenn die Netz-LED daraufhin nicht aufleuchtet, lesen Sie am Anfang dieser Tabelle in der Spalte „Symptom“ unter „Die Netz-LED leuchtet nicht“ nach.
	Wird eine Fehlermeldung angezeigt?	Siehe „Fehlercodes auf der Anzeige“ auf Seite 67.
	Ist das Multifunktionsgerät über ein anderes Gerät, beispielsweise einen USB-Hub oder einen Schalterkasten, mit Ihrem Computer verbunden?	Trennen Sie das USB-Kabel von anderen Geräten und verbinden Sie das Multifunktionsgerät und den Computer damit direkt.
	Haben Sie das durchsichtige Klebeband von der Unterseite aller Tintenpatronen entfernt? Sind die Tintenpatronen richtig eingesetzt?	Entfernen Sie die Tintenpatronen, sehen Sie nach, ob das durchsichtige Klebeband noch vorhanden ist, und setzen Sie sie wieder ein. Hilfe hierzu erhalten Sie unter „Ersetzen einer Tintenpatrone“ auf Seite 45.
	Ist das Papier richtig eingelegt?	Siehe „Einlegen von Papier“ auf Seite 21.

## Fehlersuche beim Drucken

Suchen Sie nach dem Symptom, das Ihr Problem am besten beschreibt.

Symptom	Frage	Lösung
Schlechte Qualität an den Seitenrändern	Drucken Sie außerhalb der Druckbereiche des Multifunktionsgerät?	Verwenden Sie diese Minimaleinstellungen: Linker und rechter Rand: <ul style="list-style-type: none"> <li>• 6,35 mm (0,25 Zoll) für alle Papierformate außer A4</li> <li>• 3,37 mm (0,133 Zoll) für das Papierformat A4</li> </ul> Oberer Rand: <ul style="list-style-type: none"> <li>• 1,7 mm (0,067 Zoll)</li> </ul> Unterer Rand: <ul style="list-style-type: none"> <li>• 16,51 mm (0,65 Zoll)</li> </ul>
Der Drucker druckt oder reagiert nicht	Wird eine Fehlermeldung angezeigt?	Siehe „Fehlercodes auf der Anzeige“ auf Seite 67.
	Ist das Multifunktionsgerät ordnungsgemäß auf Ihrem Computer installiert?	Wenn Sie sich nicht sicher sind, entfernen Sie die Software des Multifunktionsgerät und installieren Sie sie neu. Hilfe hierzu erhalten Sie unter „Deinstallieren und Neuinstallieren der Software“ auf Seite 68.
	Wurde der Drucker beim Drucken des Dokuments angehalten?	Siehe „So überprüfen Sie den Status des Multifunktionsgerät:“ auf Seite 60.
	Ist das Multifunktionsgerät als Standarddrucker eingerichtet?	Siehe „So überprüfen Sie den Status des Multifunktionsgerät:“ auf Seite 60.

Symptom	Frage	Lösung
<p>Schlechte Qualität von Text und Grafiken</p> <p>Dazu zählen:</p> <ul style="list-style-type: none"> <li>• Leere Seite</li> <li>• Falsche Farben</li> <li>• Fehlende Zeichen</li> <li>• Blasser Ausdruck</li> <li>• Dunkler Ausdruck</li> <li>• Verzerrte Linien</li> <li>• Verschmieren</li> <li>• Streifen</li> <li>• Unerwünschte Zeichen</li> <li>• Weiße Linien im Ausdruck</li> </ul>	Verwenden Sie die Scan- oder die Kopierfunktion?	Siehe „Fehlersuche beim Scannen und Kopieren“ auf Seite 61.
	Verwenden Sie die richtigen Farbeinstellungen?	Probieren Sie eine andere Farbeinstellung im Programm aus.
	War die Tinte auf dem Druckmedium vollständig getrocknet, bevor Sie es aus dem Papierausgabefach entnommen haben?	Warten Sie einige Zeit, bis die Tinte vollständig getrocknet ist, bevor Sie das Papier aus dem Ausgabefach nehmen.
	Ist das Papier zerknittert?	Verwenden Sie ein neues glattes Stück Papier, das nicht zerknittert ist.
	Wurden alle Einstellungen des Multifunktionsgerät für die richtige Papiersorte und das richtige Papierformat vorgenommen?	Wählen Sie in der Software des Multifunktionsgerät die richtige Papiersorte und das richtige Papierformat aus. Hilfe hierzu erhalten Sie unter „Verwenden der Druckeigenschaften“ auf Seite 16 bzw. „Verwenden des Multifunktionscenters“ auf Seite 13.
	Wurden alle Einstellungen des Multifunktionsgerät für die richtige Qualität für die Papiersorte angepasst?	Wählen Sie in den Druckeigenschaften oder in der Software des Multifunktionsgerät die richtige Qualität für die Papiersorte und das richtige Papierformat aus. Hilfe hierzu erhalten Sie unter „Verwenden der Druckeigenschaften“ auf Seite 16 bzw. „Verwenden des Multifunktionscenters“ auf Seite 13.
	Sind die Tintenpatronen richtig ausgerichtet?	Siehe „Ausrichten der Tintenpatronen“ auf Seite 50.
	Wurden die Tintenpatronen ordnungsgemäß gewartet?	Siehe „Verbessern der Druckqualität“ auf Seite 51.
	Sind die Tintenpatronen des Multifunktionsgerät leer?	Ersetzen Sie die Tintenpatrone durch eine neue Patrone. Hilfe hierzu erhalten Sie unter „Ersetzen einer Tintenpatrone“ auf Seite 45.

Symptom	Frage	Lösung
Geringe Druckgeschwindigkeit	Werden auf Ihrem Computer noch andere Programme ausgeführt?	Schließen Sie alle Programme, die Sie nicht verwenden.
	Verwenden Sie die höchste Auflösung für die bestmögliche Druckqualität?	Reduzieren Sie die Auflösung für die Druckqualität. Mit den Einstellungen „Schnell“ und „Normal“ drucken Sie schneller als mit „Besser“ und „Beste“. <b>Hinweis:</b> Es dauert länger, Fotos oder Dokumente mit Grafiken zu drucken als normalen Text.
	Erfüllt Ihr Computer die minimalen Speichieranforderungen für das Multifunktionsgerät?	Denken Sie darüber nach, den Arbeitsspeicher Ihres Computers zu erweitern.

### ***So überprüfen Sie den Status des Multifunktionsgerät***

Überprüfen Sie den Status des Multifunktionsgerät, um sicherzustellen, dass der Druck des Dokuments nicht angehalten wurde und dass das Multifunktionsgerät als Standarddrucker eingerichtet ist. So überprüfen Sie den Status:

- 1 Klicken Sie auf **Start → Systemsteuerung → Drucker und andere Hardware → Drucker und Faxgeräte** (Windows XP).  
Klicken Sie auf **Start → Einstellungen → Drucker und Faxgeräte** bzw. **Drucker** (Windows 98, Me, 2000).
- 2 Doppelklicken Sie auf das Symbol für den **Lexmark 2200 Series**.
- 3 Klicken Sie auf **Drucker** und vergewissern Sie sich, dass die Option „Drucker anhalten“ deaktiviert ist. Stellen Sie auch sicher, dass die Option **Als Standarddrucker festlegen** aktiviert ist.

## ***Fehlersuche beim Scannen und Kopieren***

Suchen Sie nach dem Symptom, das Ihr Problem am besten beschreibt.

<b>Symptom</b>	<b>Frage</b>	<b>Lösung</b>
Scanner oder Kopierer reagiert nicht	Ist das Multifunktionsgerät eingeschaltet?	Drücken Sie die Taste <b>Ein/Aus</b> (Power). Wenn die Netz-LED nicht aufleuchtet, lesen Sie unter „Die Netz-LED leuchtet nicht“ auf Seite 56 nach.
	Wird eine Fehlermeldung angezeigt?	Siehe „Fehlercodes auf der Anzeige“ auf Seite 67.
	Ist das Multifunktionsgerät ordnungsgemäß auf Ihrem Computer installiert?	Wenn Sie sich nicht sicher sind, entfernen Sie die Software des Multifunktionsgerät und installieren Sie sie neu. Hilfe hierzu erhalten Sie unter „Deinstallieren und Neuinstallieren der Software“ auf Seite 68.
Die Scannereinheit lässt sich nicht schließen.	Wird die Scannereinheit noch durch die Scannerstütze nach oben gedrückt?	Heben Sie die Scannereinheit an. Drücken Sie die Scannerstütze nach hinten, während Sie die Scannereinheit nach unten bewegen.

Symptom	Frage	Lösung
Schlechte Qualität an den Seitenrändern	Drucken Sie außerhalb der Druckbereiche des Multifunktionsgerät?	Verwenden Sie diese Minimaleinstellungen: Linker und rechter Rand: <ul style="list-style-type: none"> <li>• 6,35 mm (0,25 Zoll) für alle Papierformate außer A4</li> <li>• 3,37 mm (0,133 Zoll) für das Papierformat A4</li> </ul> Oberer Rand: <ul style="list-style-type: none"> <li>• 1,7 mm (0,067 Zoll)</li> </ul> Unterer Rand: <ul style="list-style-type: none"> <li>• 16,51 mm (0,65 Zoll)</li> </ul>
	Ist das Originaldokument größer als das Papier, das Sie für die Kopien verwenden?	<ol style="list-style-type: none"> <li>1 Öffnen Sie das Lexmark Multifunktionscenter. Hilfe hierzu erhalten Sie unter „Verwenden des Multifunktionscenters“ auf Seite 13.</li> <li>2 Klicken Sie im Abschnitt „Kopieren“ auf <b>Weitere Kopiereinstellungen anzeigen</b>.</li> <li>3 Klicken Sie im Abschnitt „Verkleinern/Vergrößern“ auf die zweite Schaltfläche und wählen Sie im entsprechenden Dropdownmenü die Option <b>An Seite anpassen</b> aus.</li> </ol>

Symptom	Frage	Lösung
<p>Schlechte Qualität bei der Ausführung einer Scan- oder Kopierfunktion.</p> <p>Dazu zählen:</p> <ul style="list-style-type: none"> <li>• Leere Seite</li> <li>• Schachbrettmuster</li> <li>• Verzerrte Grafiken oder Abbildungen</li> <li>• Fehlende Zeichen</li> <li>• Blasser Ausdruck</li> <li>• Dunkler Ausdruck</li> <li>• Verzerrte Linien</li> <li>• Verschmieren</li> <li>• Streifen</li> <li>• Unerwünschte Zeichen</li> <li>• Weiße Linien im Ausdruck</li> </ul>	<p>Wurde die Einstellung <b>Heller/Dunkler</b> für das Multifunktionsgerät geändert?</p>	<ol style="list-style-type: none"> <li><b>1</b> Öffnen Sie das Lexmark Multifunktionscenter. Hilfe hierzu erhalten Sie unter „Verwenden des Multifunktionscenters“ auf Seite 13.</li> <li><b>2</b> Klicken Sie im Abschnitt „Kopieren“ auf <b>Weitere Kopiereinstellungen anzeigen</b>.</li> <li><b>3</b> Passen Sie den Schieberegler „Heller/Dunkler“ an.</li> </ol>
	<p>Wurde das Originaldokument oder -bild richtig auf das Scannerglas aufgelegt?</p>	<p>Das Dokument muss mit der bedruckten Seite nach unten auf dem Scannerglas platziert werden.</p>
	<p>Ist die richtige Kopiereinstellung für das Multifunktionsgerät ausgewählt?</p>	<p>Siehe „Ändern der erweiterten Kopiereinstellungen“ auf Seite 64.</p>
	<p>Kopieren bzw. Scannen Sie Ausschnitte einer Zeitschrift oder Zeitung?</p>	<p>Siehe „Hilfreiche Informationen zur Anpassung der Einstellungen für eine Zeitschrift oder Zeitung“ auf Seite 64.</p>
	<p>Ist das Scannerglas verschmutzt?</p>	<p>Reinigen Sie das Scannerglas vorsichtig mit einem feuchten, sauberen und fusselfreien Tuch.</p>
	<p>Ist die Qualität des Originaldokuments oder -bilds zufrieden stellend?</p>	<p>Verwenden Sie eine andere Version des Dokuments oder Bilds.</p>
	<p>Ist die automatische Zuschneidefunktion eingeschaltet?</p>	<p>Siehe „Hilfreiche Informationen der automatischen Zuschneidefunktion“ auf Seite 65.</p>
	<p>Sind die Tintenpatronen richtig ausgerichtet?</p>	<p>Siehe „Ausrichten der Tintenpatronen“ auf Seite 50.</p>
	<p>Wurden die Tintenpatronen ordnungsgemäß gewartet?</p>	<p>Siehe „Verbessern der Druckqualität“ auf Seite 51.</p>
<p>Sind die Tintenpatronen des Multifunktionsgerät leer?</p>	<p>Ersetzen Sie die Tintenpatrone durch eine neue Patrone. Hilfe hierzu erhalten Sie unter „Ersetzen einer Tintenpatrone“ auf Seite 45.</p>	

## ***Ändern der erweiterten Kopiereinstellungen***

- 1 Klicken Sie auf **Start** → **Programme** (bzw. **Alle Programme**) → **Lexmark 2200 Series** → **Lexmark Multifunktionscenter**.
- 2 Klicken Sie auf **Weitere Kopiereinstellungen anzeigen**.
- 3 Klicken Sie auf **Erweitert**, um das Dialogfeld „Erweiterte Kopiereinstellungen“ aufzurufen.
- 4 Wählen Sie die Registerkarte **Scannen** aus.
- 5 Wählen Sie im Dropdownmenü „Farbe“ die Option **Grau** aus.
- 6 Klicken Sie auf **OK**.

## ***Hilfreiche Informationen zur Anpassung der Einstellungen für eine Zeitschrift oder Zeitung***

Beim Scannen:

- 1 Klicken Sie auf **Start** → **Programme** (oder **Alle Programme**) → **Lexmark 2200 Series** → **Lexmark Multifunktionscenter**.
- 2 Klicken Sie auf **Weitere Scaneinstellungen anzeigen**.
- 3 Wählen Sie unter „Art des gescannten Dokuments“ die Option **Zeitschrift** aus.
- 4 Klicken Sie auf **Jetzt scannen**.

Beim Kopieren:

- 1 Klicken Sie auf **Start** → **Programme** (bzw. **Alle Programme**) → **Lexmark 2200 Series** → **Lexmark Multifunktionscenter**.
- 2 Klicken Sie auf **Weitere Kopiereinstellungen anzeigen**.
- 3 Klicken Sie auf **Erweitert**, um das Dialogfeld „Erweiterte Kopiereinstellungen“ aufzurufen.
- 4 Wählen Sie die Registerkarte **Bildmuster** aus.
- 5 Vergewissern Sie sich, dass das zweite Kontrollkästchen aktiviert ist, um die Bildmuster aus Zeitschriften- oder Zeitungsdokumenten zu entfernen.
- 6 Klicken Sie auf **OK**.



## ***Hilfreiche Informationen der automatischen Zuschneidefunktion***

- 1** Klicken Sie auf **Start** → **Programme** (oder **Alle Programme**) → **Lexmark 2200 Series** → **Lexmark Multifunktionscenter**.
- 2** Klicken Sie auf **Weitere Scaneinstellungen anzeigen**.
- 3** Klicken Sie auf **Erweiterte Scaneinstellungen anzeigen**.
- 4** Klicken Sie auf die Registerkarte **Scannen**.
- 5** Wählen Sie **Gescanntes Objekt automatisch zuschneiden**.
- 6** Bewegen Sie den Schieberegler nach links, um weniger abzuschneiden, oder nach rechts, um mehr abzuschneiden.
- 7** Klicken Sie auf **OK**.

So deaktivieren Sie die automatische Zuschneidefunktion:

- 1** Klicken Sie auf **Start** → **Programme** (oder **Alle Programme**) → **Lexmark 2200 Series** → **Lexmark Multifunktionscenter**.
- 2** Klicken Sie auf **Weitere Scaneinstellungen anzeigen**.
- 3** Klicken Sie auf **Erweiterte Scaneinstellungen anzeigen**.
- 4** Klicken Sie auf **Scanbereich auswählen** und wählen Sie im Dropdownmenü einen Scanbereich aus.
- 5** Klicken Sie auf **OK**.

## ***Fehlersuche beim Faxen***

- Vergewissern Sie sich, dass Computer und Drucker eingeschaltet sind.
- Stellen Sie sicher, dass der Computer an eine aktive analoge Telefonleitung angeschlossen ist. Zur Verwendung der Faxfunktion ist eine Verbindung mit dem Faxmodem im Computer erforderlich.
- Möglicherweise ist der Arbeitsspeicher ausgelastet. Warten Sie solange, bis die Faxe im Arbeitsspeicher gesendet wurden, und senden Sie das aktuelle Faxdokument dann erneut.
- Falls Sie ein externes Modem verwenden, vergewissern Sie sich, dass das Modem eingeschaltet ist.

## Fehlersuche bei Papierstau und Fehleinzug

Suchen Sie nach dem Symptom, das Ihr Problem am besten beschreibt.

Symptom	Frage	Lösung
Papierstaus	Ist der Papierstau in der Papierstütze aufgetreten?	Schalten Sie das Gerät aus. Halten Sie das Papier gut fest und ziehen Sie es vorsichtig aus dem Multifunktionsgerät heraus.
	Ist der Papierstau im Inneren des Druckers aufgetreten?	Schalten Sie das Gerät aus. Heben Sie die Scannereinheit an und ziehen Sie das Papier vorsichtig heraus.
	Drucken Sie einen Banner?	Vergewissern Sie sich, dass Sie unter „Druckeigenschaften“ <b>US Letter Banner</b> oder <b>Banner A4</b> ausgewählt haben. Hilfe hierzu erhalten Sie unter „Verwenden der Druckeigenschaften“ auf Seite 16.
Falscher Papiereinzug, Verzerrung oder Einzug mehrerer Blätter	Ist das Papier richtig eingelegt?	Siehe „Einlegen von Papier“ auf Seite 21.
	Verwenden Sie Papier, das für das Multifunktionsgerät empfohlen wird?	Siehe „Einlegen von Spezialpapier“ auf Seite 22.
	Drucken Sie mehrere Seiten gleichzeitig?	Legen Sie weniger Papier in das Multifunktionsgerät ein. Hilfe hierzu erhalten Sie unter „Einlegen von Papier“ auf Seite 21.
	Ist das Papier zerknittert?	Verwenden Sie ein neues glattes Stück Papier, das nicht zerknittert ist.
Papier und Spezialdruckmedien kleben zusammen	Drucken Sie mehrere Seiten gleichzeitig?	Legen Sie weniger Papier in den Drucker ein. Hilfe hierzu erhalten Sie unter „Einlegen von Papier“ auf Seite 21.
	Kleben die Seiten im Papierausgabefach zusammen?	Entnehmen Sie die Seite sofort nach dem Drucken aus dem Multifunktionsgerät und lassen Sie die Tinte vollständig trocknen, bevor Sie das Papier stapeln.
	Verwenden Sie Papier bzw. Spezialdruckmedien, die für das Multifunktionsgerät empfohlen werden?	Siehe „Einlegen von Spezialpapier“ auf Seite 22.

## ***Fehlercodes auf der Anzeige***

Wenn im Bedienfeld blinkende Zahlen angezeigt werden, sehen Sie in der folgenden Tabelle nach, um das Problem zu beheben.

<b>Fehlercode</b>	<b>Erforderliche Maßnahmen</b>
02	Im Multifunktionsgerät befindet sich kein Papier mehr. <b>1</b> Legen Sie Papier ein. <b>2</b> Drücken Sie die Taste <b>Ein/Aus</b> (Power).
03	Es liegt ein Papierstau vor. <b>1</b> Drücken Sie die Taste <b>Ein/Aus</b> (Power). <b>2</b> Heben Sie die Scannereinheit an, bis sie durch die Scannerstütze geöffnet bleibt. <b>3</b> Ziehen Sie vorsichtig am Papier, um den Papierstau zu beseitigen. <b>4</b> Schließen Sie die Scannereinheit. <b>5</b> Drücken Sie die Taste <b>Ein/Aus</b> (Power). <b>6</b> Drucken Sie das Dokument erneut.
04 - 05	Der Druckschlitten des Multifunktionsgeräts ist blockiert. <b>1</b> Drücken Sie die Taste <b>Ein/Aus</b> (Power). <b>2</b> Öffnen Sie die Scannereinheit. <b>3</b> Vergewissern Sie sich, dass der Papierschacht und der Patronenschacht nicht blockiert sind. <b>4</b> Schließen Sie die Scannereinheit. <b>5</b> Drücken Sie die Taste <b>Ein/Aus</b> (Power). <b>6</b> Drucken Sie das Dokument erneut. Wenn das Problem dadurch nicht behoben ist, wenden Sie sich an den Kundendienst von Lexmark.
06 - 14	Wenden Sie sich an den Kundendienst von Lexmark.

## ***Deinstallieren und Neuinstallieren der Software***

Wenn die Druckersoftware nicht ordnungsgemäß funktioniert oder eine Fehlermeldung wegen einer Kommunikationsstörung angezeigt wird, sobald Sie versuchen, den Drucker zu verwenden, muss die Druckersoftware entfernt und erneut installiert werden.

- 1** Klicken Sie auf dem Desktop auf **Start → Programme → Lexmark 2200 Series → Lexmark 2200 Series deinstallieren**.
- 2** Befolgen Sie die Anweisungen am Bildschirm, um die Druckersoftware zu entfernen.
- 3** Starten Sie den Computer neu, bevor Sie die Software erneut installieren.
- 4** Legen Sie die CD ein und befolgen Sie die Bildschirmanweisungen, um die Software zu installieren. Weitere Hilfe hierzu erhalten Sie in der Dokumentation zur Einrichtung.

## ***Verwendung weiterer Hilfequellen***

Wenn die Probleme mit dem Multifunktionsgerät mit den oben genannten Maßnahmen nicht gelöst werden können, gehen Sie wie folgt vor:

- Sehen Sie in der Lexmark Ratgeber-Software nach, um weitere Informationen zur Fehlersuche zu erhalten:
  - 1** Klicken Sie auf **Start → Programme → Lexmark 2200 Series → Lexmark Ratgeber**.
  - 2** Klicken Sie auf die Registerkarte **Fehlersuche** auf der linken Seite des Bildschirms.
- Falls Sie Hilfe benötigen, besuchen Sie unsere Website unter **<http://support.lexmark.com/>**.

# Anhang

---

## Hinweise zu den elektronischen Emissionen

### Erklärung zur FCC-Konformität (FCC – Federal Communications Commission)

Der Lexmark 2200 Series 4475-K01 wurde getestet und entspricht nachweislich den Grenzwerten für digitale Geräte der Klasse B gemäß Abschnitt 15 der FCC-Richtlinien. Für den Betrieb müssen die beiden folgenden Bedingungen erfüllt sein: (1) Das Gerät darf keine schädlichen Interferenzen erzeugen und (2) muss alle eindringenden Interferenzen aufnehmen, auch jene Interferenzen, die unerwünschte Auswirkungen auf den Betrieb haben.

Die Grenzwerte der FCC-Klasse B sind so gewählt, dass bei der Installation in einer Wohngegend ein vernünftiger Schutz vor schädlichen Interferenzen gewährleistet ist. Dieses Gerät generiert, verwendet und strahlt Radiofrequenzenergie aus und kann bei Radioübertragungen beeinträchtigende Störungen hervorrufen, wenn es nicht in Übereinstimmung mit den Anweisungen installiert und verwendet wird. Es kann nicht garantiert werden, dass bei einer bestimmten Installation keine Interferenzen auftreten. Wenn diese Komponente schädliche Interferenzen beim Radio- oder Fernsehempfang verursacht, kann dies durch Ein- und Ausschalten der Komponente festgestellt werden. In diesem Fall sollte der Benutzer die Interferenz beheben, indem er mindestens eine der folgenden Maßnahmen ergreift:

- Richten Sie die Empfangsantenne neu aus oder setzen Sie diese um.
- Vergrößern Sie den Abstand zwischen Komponente und Empfänger.
- Schließen Sie die Komponente an eine Steckdose an, die nicht an denselben Schaltkreis wie der Empfänger angeschlossen ist.
- Fragen Sie Ihren Einkaufs- oder Kundendienstvertreter nach weiteren Empfehlungen.

Der Hersteller trägt keine Verantwortung für Radio- oder Fernsehinterferenzen, die von der Verwendung von anderen als den empfohlenen Kabeln oder von unerlaubten Änderungen an dieser Komponente herrühren. Unerlaubte Änderungen können auch zum Erlöschen der Betriebserlaubnis des Benutzers für die betreffende Komponente führen.

**Hinweis:** Um die Konformität mit den FCC-Richtlinien über elektromagnetische Interferenzen für einen Computer der Klasse B sicherzustellen, sollten Sie ein ordnungsgemäß abgeschirmtes und geerdetes Kabel verwenden, z. B. Lexmark Artikelnummer 12A2405 für USB-Verbindungen. Die Verwendung eines nicht ordnungsgemäß abgeschirmten und geerdeten Ersatzkabels kann einen Verstoß gegen FCC-Richtlinien bedeuten.

Alle Fragen zu dieser Konformitätserklärung richten Sie bitte an die folgende Adresse:

Director of Lexmark Technology & Services  
Lexmark International, Inc.  
740 West New Circle Road  
Lexington, KY 40550  
(859) 232-3000

### Industry Canada compliance statement

This Class B digital apparatus meets all requirements of the Canadian Interference-Causing Equipment Regulations.

### Avis de conformité aux normes de l'industrie du Canada

Cet appareil numérique de la classe B respecte toutes les exigences du Règlement sur le matériel brouilleur du Canada.

### **Konformität mit den Richtlinien der Europäischen Gemeinschaft (EC)**

Dieses Produkt entspricht den Sicherheitsanforderungen gemäß den Richtlinien 89/336/EEC und 73/23/EEC des Rates der Europäischen Union zur Angleichung und Harmonisierung der Bestimmungen in den Mitgliedsstaaten bezüglich elektrischer Kompatibilität und der Sicherheit von elektronischen Geräten, die für die Verwendung innerhalb bestimmter Spannungsbereiche bestimmt sind.

Eine Konformitätserklärung gemäß den Anforderungen der Richtlinien wurde vom Direktor für Produktion und Technischen Kundendienst von Lexmark International S.A. in Boigny (Frankreich) unterzeichnet.

Dieses Produkt erfüllt die Grenzwerte für die Klasse B gemäß EN 55022 sowie die Sicherheitsanforderungen in EN 60950.

### **The United Kingdom Telecommunications Act 1984**

This apparatus is approved under the approval number NS/G/1234/J/100003 for the indirect connections to the public telecommunications systems in the United Kingdom.

### **Japanese VCCI notice**

この装置は、情報処理装置等電波障害自主規制協議会（VCCI）の基準に基づくクラスB情報技術装置です。この装置は、家庭環境で使用することを目的としていますが、この装置がラジオやテレビジョン受信機に近接して使用されると、受信障害を引き起こすことがあります。

取扱説明書に従って正しい取り扱いをして下さい。

### **Korean MIC statement**



이 기기는 가정용으로 전자파적합등록을 한 기기로서 주거 지역에서는 물론 모든 지역에서 사용할 수 있습니다.

This equipment has undergone EMC registration as a household product. It can be used in any area, including a residential area.

### **ENERGY STAR**



Das EPA ENERGY STAR-Programm für Büroausstattung ist eine gemeinsame Initiative von Büroausstattungsherstellern zur Einführung von Strom sparenden Produkten und damit zur Verringerung der Luftverschmutzung durch die Erzeugung von Strom.

Die an diesem Programm beteiligten Unternehmen stellen Produkte her, die sich bei Nichtverwendung abschalten. Durch diese Funktion kann der Stromverbrauch um bis zu 50 % gesenkt werden. Lexmark ist überzeugter Teilnehmer dieses Programms.

In seiner Funktion als ENERGY STAR-Partner gibt Lexmark International, Inc., an, dass dieses Produkt die ENERGY STAR-Richtlinien zur Stromeinsparung erfüllt.

## Energieverbrauch des Lexmark 2200 Series

In der folgenden Tabelle werden die Eigenschaften des Stromverbrauchs des Lexmark 2200 Series beschrieben.

Modus	Beschreibung	Stromverbrauch
Drucken	Multifunktionsgerät generiert eine gedruckte Ausgabe	17,27 W
Kopieren	All-In-One generiert eine gedruckte Ausgabe für gedruckte Originale	15,17 W
Scannen	All-In-One scannt gedruckte Dokumente.	7,47 W
Bereit	Multifunktionsgerät wartet auf einen Druckauftrag.	6,01 W
High Off	Das Multifunktionsgerät ist an eine Netzsteckdose angeschlossen, der Schalter ist jedoch ausgeschaltet.	4,79 W

Der in der vorhergehenden Tabelle aufgelistete Stromverbrauch stellt durchschnittliche Zeitmessungen dar. Die spontane Leistungsaufnahme kann wesentlich höher liegen als der Durchschnitt.

### Gesamter Stromverbrauch

Manchmal ist es hilfreich, den gesamten Stromverbrauch des Multifunktionsgeräts zu berechnen. Da die Stromverbrauchsangaben in Watt-Einheiten angegeben werden, sollte zur Berechnung des Stromverbrauchs der Stromverbrauch mit der Zeit multipliziert werden, die das Multifunktionsgerät in jedem Modus verbringt. Der gesamte Stromverbrauch des Multifunktionsgeräts ist die Summe des Stromverbrauchs der einzelnen Modi.

### Deutsche Erklärung zur Geräuschentwicklung

Folgende Messungen wurden gemäß ISO 7779 durchgeführt und gemäß ISO 9296 aufgezeichnet:

Durchschnittlicher Schallpegel (dB (A)) in 1 m Umkreis	
Drucken	47 dBA
Leerlauf	still (A)





# Index

---

## A

- Abschnitt „Kopie drucken“ 15
- Abschnitt „Öffnen mit“ 15
- Abschnitt „Vorschau“ 14
- Abwischen der Patronendüsen und -kontakte 53
- Ändern
  - Anzahl der zu druckenden Kopien 26
  - Dokumenttyp 27
  - Druckeinstellungen 26
  - Druckgeschwindigkeit 26
  - Druckqualität 26
  - Farbbilder in schwarzweiß drucken 26
  - Layout 27
  - Papiersorte 27
- ändern
  - Ausrichtung 27
  - Papierformat 27
- Angabe der Patroneneinstellungen 49
- Anmerkung zum Urheberrecht 2
- Anpassen
  - Druckeinstellungen 26
- Anzeige 11
- Artikelnummer
  - Farbpatrone 45
  - schwarze Patrone 45
  - USB-Kabel 10
- Aufbewahrung von Tintenpatronen 54
- Ausrichten von Tintenpatronen 50
- Automatische Zuschneidefunktion 65

## B

- Banner 23
- Bedienfeld 9
  - Anzeige 11
  - verwenden 11
- Beidseitiges Drucken 27
- Bereich „Scannen“ 14
- Beschichtetes Papier 24
- Bestellen von Zubehör 54
- Bild wiederholen 14
- Blinkende Nummern auf der Anzeige 67

## D

- Dokumente auflegen
  - Scannerglas 25
- Dokumente einlegen
  - Scannerglas 25
- Dokumententext bearbeiten (OCR) 14
- Druckeigenschaften
  - Einstellungen speichern, Menü 17
  - Menü „Ich möchte“ 16
  - Optionen, Menü 17
  - verwenden 16
- Druckeinstellungen
  - ändern 26
  - anpassen 26
- Drucken 26
- Druckerstatus 19
- Drucklayout, Registerkarte 17
  - beidseitiges Drucken 27
  - Dokumenttyp ändern 27
  - Layout ändern 27
- Druckqualität
  - verbessern 51

## Düsen

- reinigen 52
- Tintenpatrone 52
- wischen 53

## E

- Einlegen
  - Banner 23
  - beschichtetes Papier 24
  - Folien 22
  - Fotopapier 22
  - Glanzpapier 22
  - Grußkarten 23
  - Postkarten 23
  - Spezialpapier 22
  - Transferpapier 22
  - Umschläge 24
- einlegen
  - Fotokarten 23
- Einrichten
  - mit Computer 8
  - ohne Computer 8
- Einschalt-/Wiederaufnahmetaste 11
- Einsetzen der Tintenpatronen 47
- Einstellungen anpassen
  - für Zeitschrift 64
  - für Zeitung 64
- Einstellungen speichern, Menü 17
- E-Mail 14
- Erweitert, Registerkarte 19

## F

- Farbpatrone
  - Artikelnummer 45
- Faxen 36
- FCC-Erklärung 69

Fehlercodes 67  
 Fehlersuche  
   blinkende Nummern auf der Anzeige 67  
   Drucken 58  
   Einrichten 56  
   Faxen 65  
   Papierstau und Fehleinzüge 66  
   Scannen und Kopieren 61  
 Fehlersuche beim Drucken 58  
 Fehlersuche beim Einrichten 56  
 Fehlersuche beim Faxen 65  
 Fehlersuche beim Kopieren 61  
 Fehlersuche beim Scannen 61  
 Fehlersuche, Registerkarte 19  
 Folien 22  
 Fotoeditor  
   öffnen 20  
 Fotokarten 23  
 Fotopapier 22  
 Fotos kopieren  
   ohne Computer 35

**G**  
 Glanzpapier 22  
 Grußkarten 23

**H**  
 Hauptseite des Multifunktionscenters, Abschnitte  
   kopieren 14  
   kreative Aufgaben 14  
   Scantaste 14  
   Vorschau 14  
 Hilfreiche Informationen, Registerkarte 19  
 Hinweise zu den elektronischen Emissionen 69

**I**  
 Installieren  
   Software 68

**K**  
 Kabel, USB  
   Artikelnummer 10  
 Kein Papier 67  
 Kontakte  
   Tintenpatrone 53  
 Kontaktinformationen, Registerkarte 19  
 Kopien sortieren 26  
 Kopierabschnitt 14  
 Kopiereinstellungen ändern 34  
 Kopieren  
   Fotos 35  
 kopieren 32  
 Kreative Aufgaben, Abschnitt 14, 15

**L**  
 Letzte Seite zuerst drucken 26  
 Lexmark Fotoeditor  
   öffnen 20  
   verwenden 20  
 Lexmark  
   Multifunktionscenter 13  
 Lexmark Ratgeber  
   öffnen 18  
   verwenden 18  
 Lexmark Ratgeber, Registerkarten  
   Druckerstatus 19  
   Erweitert 19  
   Fehlersuche 19  
   hilfreiche Informationen 19  
   Kontaktinformationen 19  
   Wartung 19  
 Lexmark Website 5

**M**  
 Menü „Ich möchte“ 16  
 Multifunktionscenter  
   öffnen 13  
   verwenden 13

**N**  
 Netzwerk 39  
 Nummer, blinkend 67

**O**  
 OCR, Dokumententext bearbeiten 14  
 Optionen, Menü 17

**P**  
 Papier  
   einlegen 21  
   Format 27  
   Sorte 27  
 Papierausgabefach 9  
 Papiereinstellungen, Registerkarte 17  
   Ausrichtung ändern 27  
   Papierformat ändern 27  
   Papiersorte ändern 27  
 Papierführung 9  
 Papierstau 67  
 Papierstütze 9  
 Patronen  
   Artikelnummern 45  
   aufbewahren 54  
   ausrichten 50  
   bestellen 45  
   entfernen 46  
   ersetzen 45  
   installieren 47  
   reinigen 52  
 Patronendüsen 52  
 Postkarten 23  
 Projekte  
   andere Druckprojekte 28  
   Banner drucken 28  
   Broschüre erstellen 28  
   Fotos drucken 28

Grußkarten drucken 28  
Poster erstellen 28  
Umschläge drucken 28

## Q

Qualität/Kopien,  
Registerkarte 17  
Geschwindigkeit  
ändern 26  
Kopien sortieren 26  
letzte Seite zuerst  
drucken 26  
Qualität ändern 26  
vom Farb- zum  
Schwarzweißdruck  
wechseln 26  
zu druckende Anzahl an  
Kopien ändern 26

## R

Recycling von Lexmark  
Produkten 54  
Registerkarte „Wartung“ 19  
Registerkarten für  
Druckeigenschaften 17  
Drucklayout 17  
PapierEinstellungen 17  
Qualität/Kopien 17  
Reinigen der  
Patronendüsen 52  
Reinigen des  
Scannerglases 54

## S

Scannerabdeckung 9  
Scannereinheit 9  
Scannerglas 25  
reinigen 54  
Scantaste 11  
Schaltfläche  
Einschalt-/  
Wiederaufnahmetaste  
11  
Scantaste 11  
Taste für Anzahl der  
Kopien 11

Taste für Farbkopie 11  
Taste für  
Schwarzweißkopie 11

Schwarze Patrone  
Artikelnummer 45  
Seite „Gespeicherte Bilder  
anzeigen“ 15  
Kopie drucken 15  
kreative Aufgaben 15  
öffnen mit 15  
Seite „Wartung/  
Fehlersuche“ 15  
links 15  
Seitenränder 58, 62  
Sicherheitshinweise 2  
Software  
Deinstallation 68  
deinstallieren 68  
Druckeigenschaften 16  
Lexmark Fotoeditor 20  
Lexmark  
Multifunktionscenter 13  
Lexmark Ratgeber 18  
Neuinstallation 68  
zum Verständnis 13  
Software deinstallieren 68  
Software neu installieren 68  
Spezialpapier  
Banner 23  
beschichtetes Papier 24  
einlegen 22  
Folien 22  
Foto-/Glanzpapier 22  
Fotokarten 23  
Grußkarten 23  
Postkarten 23  
Transferpapier 22  
Umschläge 24  
Status des  
Multifunktionsgeräts  
überprüfen 60  
Stromversorgung 10

## T

Taste für Anzahl der  
Kopien 11  
Taste für Farbkopie 11

Taste für  
Schwarzweißkopie 11

Teile  
Bedienfeld 9  
Papierausgabefach 9  
Papierführung 9  
Papierstütze 9  
Scannerabdeckung 9  
Scannereinheit 9  
Stromversorgung 10  
USB-Kabel 10

Tintenpatronen  
Artikelnummern 45  
aufbewahren 54  
ausrichten 50  
bestellen 45  
entfernen 46  
ersetzen 45  
installieren 47  
reinigen 52  
Tintenpatronen  
entfernen 46  
Tintenpatronen ersetzen 45  
Tintenpatronenkontakte 53  
Transferpapier 22

## U

Umschläge 24  
USB-Kabel 10  
Artikelnummer 10  
USB-Kabelanschluss 10

## V

Verbessern der  
Druckqualität 51  
Vergrößern/Verkleinern 14  
Verwenden  
automatische  
Zuschneidefunktion 65

## W

Website  
Lexmark 5

## **Z**

Zubehör

bestellen 54

Zum Verständnis

Fehlercodes 67

Software 13