

LEXMARKTM

4300 Series

Benutzerhandbuch

Benutzerhandbuch

Ausgabe: April 2005

Der folgende Abschnitt gilt nicht für Länder, in denen diese Bestimmungen mit dem dort geltenden Recht unvereinbar sind. LEXMARK INTERNATIONAL, INC., STELLT DIESE VERÖFFENTLICHUNG OHNE MANGELGEWÄHR ZUR VERFÜGUNG UND ÜBERNIMMT KEINERLEI GARANTIE, WEDER AUSDRÜCKLICH NOCH STILLSCHWEIGEND, EINSCHLIESSLICH, JEDOCH NICHT BESCHRÄNKT AUF, DER GESETZLICHEN GARANTIE FÜR MARKTGÄNGIGKEIT EINES PRODUKTES ODER SEINER EIGNUNG FÜR EINEN BESTIMMTEN ZWECK. In einigen Staaten ist der Ausschluss von ausdrücklichen oder stillschweigenden Garantien bei bestimmten Rechtsgeschäften nicht zulässig. Deshalb hat diese Aussage für Sie möglicherweise keine Gültigkeit.

Diese Veröffentlichung kann technische Ungenauigkeiten oder Tippfehler enthalten. Die vorliegenden Informationen ändern sich von Zeit zu Zeit. Diese Änderungen werden in spätere Ausgaben aufgenommen. Verbesserungen oder Änderungen an den beschriebenen Produkten oder Programmen können jederzeit vorgenommen werden.

Anmerkungen zu dieser Veröffentlichung senden Sie an die folgende Adresse: Lexmark International, Inc., Department F95/032-2, 740 West New Circle Road, Lexington, Kentucky 40550, USA. In Großbritannien und Irland: Lexmark International Ltd., Marketing and Services Department, Westhorpe House, Westhorpe, Marlow Bucks SL7 3RQ. Lexmark ist dazu berechtigt, die von Ihnen gelieferten Informationen auf jede gewünschte Art und Weise zu nutzen oder weiterzugeben, ohne damit Ihnen gegenüber eine Verpflichtung einzugehen. Wählen Sie in den USA die Telefonnummer 1-800-553-9727, um zusätzliche Exemplare der Publikationen für dieses Produkt zu bestellen. In Großbritannien oder Irland wählen Sie +44 (0)8704 440 044. In den übrigen Ländern wenden Sie sich bitte an Ihren Händler.

Die Erwähnung von Produkten, Programmen oder Services in dieser Veröffentlichung bedeutet nicht, dass der Hersteller diese in allen Ländern anbieten möchte, in denen er aktiv ist. Jeglicher Verweis auf Produkte, Programme oder Dienstleistungen soll nicht bedeuten, dass ausschließlich diese Produkte, Programme oder Dienstleistungen eingesetzt werden können. Alle funktional äquivalenten Produkte, Programme oder Services, die kein bestehendes Recht an geistigem Eigentum verletzen, dürfen stattdessen verwendet werden. Bei Verwendung anderer Produkte, Programme und Dienstleistungen als den ausdrücklich vom Hersteller empfohlenen ist der Benutzer für die Beurteilung und Prüfung der Funktionsfähigkeit selbst zuständig.

Lexmark und Lexmark mit dem Diamantlogo sind Warenzeichen von Lexmark International, Inc. Sie sind in den Vereinigten Staaten und/oder in anderen Ländern registriert.

Andere Warenzeichen sind Eigentum ihrer jeweiligen Besitzer.

© 2005 Lexmark International, Inc. Alle Rechte vorbehalten.

UNITED STATES GOVERNMENT RIGHTS

This software and any accompanying documentation provided under this agreement are commercial computer software and documentation developed exclusively at private expense.

Sicherheitshinweise

- Verwenden Sie ausschließlich das diesem Produkt beiliegende Netzteil und Netzkabel bzw. ein durch den Hersteller zugelassenes Ersatznetzteil und -kabel.
- Schließen Sie das Kabel des Netzteils an eine Steckdose an, die sich in der Nähe des Geräts befindet und leicht zugänglich ist.
- Lassen Sie alle Wartungs- und Reparaturarbeiten, die nicht in der Benutzerdokumentation beschrieben sind, ausschließlich von einem ausgebildeten Servicemitarbeiter durchführen.

VORSICHT: Verwenden Sie die Faxfunktion niemals während eines Gewitters. Schließen Sie während eines Gewitters weder das Gerät noch Kabel an (Netzteil, Telefonkabel usw.).

Konventionen

Hinweis: Die Überschrift *Hinweis* kennzeichnet möglicherweise hilfreiche Informationen.

VORSICHT: *Vorsicht* kennzeichnet Situationen, die Ihnen Schaden zufügen können.

Achtung: *Warnung/Achtung* kennzeichnet Situationen, die Schäden an der Produkthardware oder -software verursachen können.

Inhaltsverzeichnis

Konfiguration des All-In-One	7
Erstellen Ihres ersten Projekts	8
Der All-In-One	11
Bestandteile	11
Bedienfeld	14
Software	21
Einlegen von Papier und Originaldokumenten	35
Legen Sie Papier ein.	35
Platzieren eines Dokuments auf dem Scannerglas	38
Verwenden von Speicherkarten	39
Unterstützte Speicherkarten	39
Einsetzen von Speicherkarten	40
Übertragen von digitalen Fotos von einer Speicherkarte	41
Drucken von Fotos ohne Verwendung eines Computers	45
Drucken einer Indexseite	45
Ausgewählte Fotos drucken	45
Drucken sämtlicher Fotos	46
Auswählen von Sonderfunktionen über das Bedienfeldmenü	47
Anpassen der Seitenvorschau vor dem Drucken	50
Verwenden einer PictBridge-fähigen Kamera zur Steuerung von Druckvorgängen	51

Drucken von Fotos mit Verwendung eines Computers	53
Suchen und Drucken von Fotos	53
Erstellen und Drucken einer Sammelalbum- oder Albumseite ...	56
Hinzufügen von Text zu Fotos	58
Drucken von randlosen Fotos	60
Scannen	63
Über das Bedienfeld	63
Über einen Computer	63
Kopieren	69
Über das Bedienfeld	69
Über einen Computer	72
Faxen	73
Drucken	77
Netzwerkinstallation des All-In-One	81
Überblick	81
Verwenden eines Lexmark Druckservers	82
Verwenden der Peer-to-Peer-Methode	84
Verwenden der Point-and-Print-Methode	85
Warten des All-In-One	87
Austauschen der Tintenpatronen	87
Nachfüllen der Tintenpatronen	92
Ausrichten der Tintenpatronen	92
Reinigen der Patronendüsen	93
Umgang mit den Tintenpatronen	94

Bestellen von Zubehör	97
Recycling von Lexmark Produkten	97
Fehlersuche	99
Fehlersuche bei der Einrichtung	100
Fehlersuche beim Drucken	104
Verbessern der Druckqualität	107
Fehlersuche beim Scannen und Kopieren	110
Fehlersuche beim Faxen	114
Fehlersuche bei Papierstaus und Papierzuführungsfehlern	116
Fehlersuche und Abhilfe in Bezug auf die Speicherkarte und PictBridge	118
Fehlersuche bei Fehlermeldungen	120
Weitere Informationen	123
Hinweise	125
Index	129

Konfiguration des All-In-One

Falls nicht bereits geschehen, befolgen Sie die auf dem *Konfigurationsblatt* beschriebenen Schritte, um die Hardware- und Software-Installation durchzuführen. Falls während des Konfigurationsprozesses Probleme auftreten, finden Sie unter „Fehlersuche bei der Einrichtung“ auf Seite 100 weitere Informationen.

Im Lieferumfang des All-In-One ist Folgendes enthalten:

- *Konfigurationsblatt*
- *Benutzerhandbuch*
- Treiber-CD
- Netzteil
- Fotopatrone oder schwarze Tintenpatrone
- Farbtintenpatrone

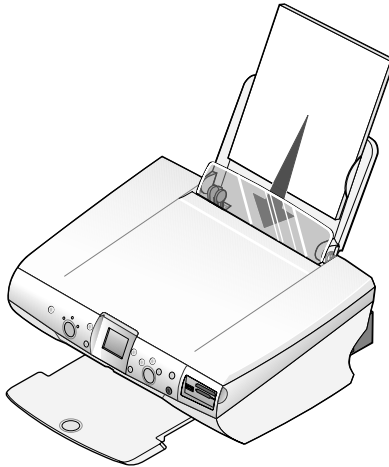
Hinweis: Die Artikel variieren je nach Land bzw. Region, in dem/der Sie den All-In-One erworben haben.

Hinweis: Eventuell ist ein USB-Kabel enthalten.

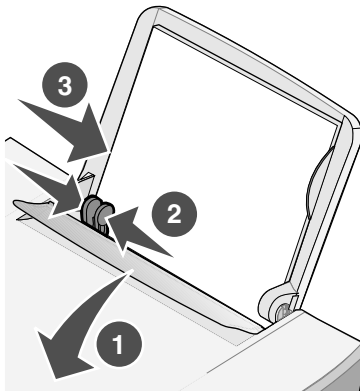
Erstellen Ihres ersten Projekts

Nachdem Sie die Schritte auf dem *Konfigurationsblatt* mit den Einrichtungshinweisen ausgeführt haben, können Sie Fotos von einer Speicherkarte für Digitalkameras über das Bedienfeld des All-In-One drucken.

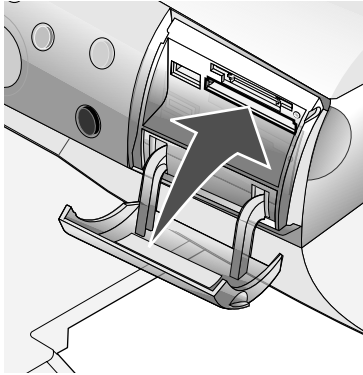
- 1** Legen Sie neues Papier ein. Die besten Ergebnisse erzielen Sie, wenn Sie Foto- oder Glanzfotopapier verwenden. Dabei muss die glänzende bzw. beschichtete Seite Ihnen zugewandt sein. Weitere Hinweise finden Sie unter „Legen Sie Papier ein“ auf Seite 35.



- 2** Klappen Sie den Papierschutz nach unten, drücken Sie die Papierführung zusammen und schieben Sie diese an den linken Rand des Papiers.



3 Setzen Sie die Speicherkarte der Digitalkamera ein.



Hinweis: Speicherkarten gibt es in verschiedenen Größen und Arten. Sie können in einen der beiden Steckplätze eingesetzt werden. Weitere Informationen zu Speicherkarten finden Sie unter „Unterstützte Speicherkarten“ auf Seite 39.

Das Menü "Ich möchte..." wird angezeigt und der Eintrag **Fotos/Ausdruck anz.** ist markiert.

4 Drücken Sie auf die Taste **Auswahl**.

Das erste Foto wird auf dem Display angezeigt.

- Drücken Sie **Auswahl**, wenn Sie weitere Fotos zum Drucken auswählen möchten.
- Drücken Sie **Drehen**, wenn Sie die Ausrichtung ändern möchten, damit Sie ein Foto besser betrachten können.
- Drücken Sie **Größe anpassen**, wenn Sie das Format des Fotos ändern möchten.

Drücken Sie die Rechtspfeiltaste, um weitere Fotos anzuzeigen.

5 Drücken Sie **Auswahl** für jedes angezeigte Foto, das Sie drucken möchten.

- Drücken Sie **Seitenvorschau**, um anzuzeigen, wie die Fotos gedruckt werden.
- Drücken Sie **Menü**, wenn Sie das Papierformat ändern möchten.

6 Drücken Sie die Taste **Farbe** oder **Schwarz**, um die ausgewählten Fotos zu drucken.

Hinweis: Drücken Sie **Stopp/Löschen**, um einen Druckauftrag abzubrechen oder zu beenden.

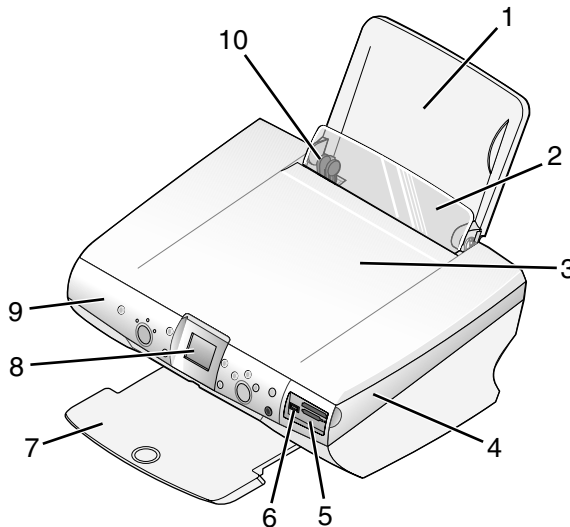
Der All-In-One

Der Lexmark™ 4300 Series All-In-One ist Farbscanner, Farbdrucker, Farbkopierer und Farbfaxgerät in einem.

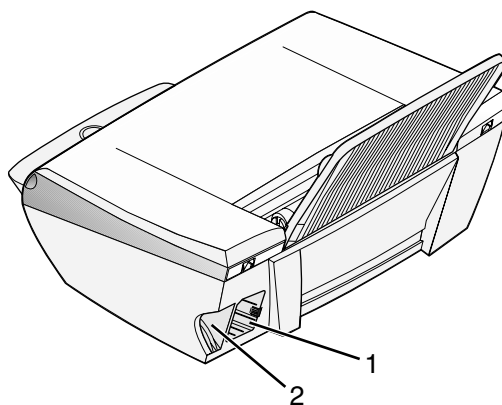
Hinweis: Der All-In-One kann als Standalone verwendet werden. Er muss nicht an einen Computer angeschlossen werden, um Kopien zu erstellen oder Fotos direkt von einer Digitalkamera auszudrucken.

Bestandteile

Die Tabellen nach den Grafiken beschreiben die Teile des All-In-One.



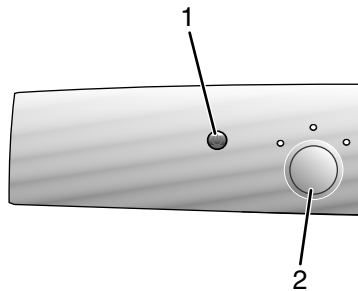
	Druckerteil	Zweck
1	Papierstütze	Legen Sie neues Papier ein.
2	Papierschutz	Verhindert, dass kleine Gegenstände in den All-In-One fallen
3	Obere Abdeckung	Anheben, um ein Objekt auf dem Scannerglas abzulegen
4	Scannereinheit	Angehoben: Zugriff auf die Tintenpatronen Heruntergelassen: Scannen von Dokumenten auf dem Scannerglas.
5	Speicherkartenleser	Einsetzen einer Speicherkarte in einen Speicherkartensteckplatz zum Anzeigen und Drucken von Fotos
6	PictBridge-Anschluss	Anschließen einer PictBridge-fähige Digitalkamera an den All-In-One. Verwenden Sie die Bedientasten an der Kamera, um Fotos auszuwählen und zu drucken.
7	Papierablage	Nehmen Sie das Papier aus dem Drucker, sobald es ausgegeben wird. Die Papierablage fasst die folgenden Papiermengen: <ul style="list-style-type: none"> • 25 Blatt Normalpapier • 20 Bögen Etiketten • 10 Umschläge • 20 Karten • 1 Transparentfolie • 1 Foto-/Glanzpapierseite • 25 Blatt beschichtetes Papier • 10 Blatt Bannerpapier Hinweis: Entnehmen Sie die einzelnen Transparentfolien oder Fotos/Glanzpapierseiten unverzüglich aus der Papierablage, um so das Verwischen der Tinte zu vermeiden.
8	Bedienfeld-Display	<ul style="list-style-type: none"> • Vorschau von Dokumenten und Fotos auf dem Scannerglas oder von Bildern auf Speicherkarten • Überprüfen des Status des All-In-One
9	Bedienfeld	Bedienen des All-In-One (siehe „Verwenden des Bedienfeldes“ auf Seite 14 für weitere Informationen zu den einzelnen Tasten).
10	Papierführung	Sicherstellen des korrekten Papiervorschubs



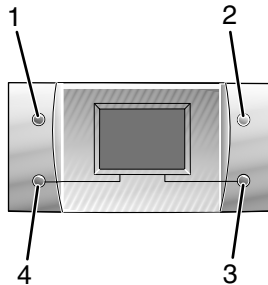
	Druckerteil	Zweck
1	Netzanschluss	Anschließen des mitgelieferten Netzkabels
2	USB-Anschluss	Verbinden des All-In-One mit dem Computer über ein USB-Kabel

Bedienfeld

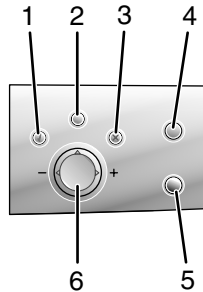
Verwenden des Bedienfeldes



	Bedienfeldbereich	Zweck
1	Ein/Aus	Dient zum Ein- und Ausschalten des All-In-One
2	Modus	Auswahl des Modus „Kopieren“, „Scannen“ oder „Fotokarten“. Hinweis: Die aktuelle Auswahl wird durch eine der drei Leuchten angezeigt.



	Bedienfeldbereich	Zweck
1	Drehen	Drehen des Bildes auf dem Display des Bedienfeldes um 90 Grad zum einfacheren Betrachten von Fotos.
2	Seitenvorschau	Vorschau eines Bildes vor dem Drucken, Scannen oder Kopieren. Hinweis: Vor dem Scannen kann mehrfach eine Vorschau erstellt werden. Im Modus „Fotokarten“ können mehrere Seiten in der Vorschau angezeigt werden. Verwenden Sie die Pfeiltasten, um durch die Fotos zu blättern.
3	Größe anpassen	Im Kopiermodus: – Bilder vergrößern oder verkleinern Im Scanmodus: – Nicht verfügbar Im Fotokartenmodus: – Festlegen der Bildgröße für Fotos – Vergrößern bzw. Verkleinern von Fotos während des Beschneidens
4	Anzahl der Kopien	In den Modi „Kopieren“ und „Fotokarten“. – Angeben der Anzahl der zu druckenden Kopien Im Scanmodus: – Nicht verfügbar



	Bedienfeldbereich	Zweck
1	Auswahl	<ul style="list-style-type: none"> • Auswählen einer Menüoption • Im Modus „Fotokarten“ dient diese Taste der Auswahl, ob ein Foto gedruckt werden soll oder nicht.
2	Menü	<ul style="list-style-type: none"> • Kopieren - Aufrufen des Menüs „Kopieren“ oder Zurückkehren zum Standardbildschirm für den Kopiermodus • Scannen - Aufrufen des Menüs „Scannen“ oder Zurückkehren zum Standardbildschirm für den Scanmodus • Foto - Aufrufen des Menüs „Foto“ oder Zurückkehren zum Standardbildschirm für den Fotomodus
3	Stopp/Löschen	<ul style="list-style-type: none"> • Abbrechen von Kopier-, Scan- oder Druckaufträgen • Im Modus „Fotokarten“ wird mit dieser Option die Auswahl eines Fotos für die Vorschau aufgehoben <p>Weitere Informationen zu dieser Schaltfläche:</p> <ul style="list-style-type: none"> • Wenn ein Foto angezeigt wird, können Sie die Auswahl für alle Fotos aufheben. Drücken Sie zweimal die Taste Stopp/Löschen und befolgen Sie die Anweisungen auf dem Display des Bedienfeldes. • Beim Kopieren können Sie zu den Standardeinstellungen zurückkehren. Drücken Sie hierfür in einem Bildschirm im Standardmodus zweimal die Taste Stopp/Löschen.
4	Farbe	<p>Starten eines Kopier-, Scan- oder Fotodruckauftrags in Farbe, je nachdem, welcher Modus ausgewählt ist.</p> <ul style="list-style-type: none"> • Kopieren - Erstellen einer Farbkopie. • Scannen - Starten eines Scanauftrags in Farbe. • Fotokarte - Starten eines Druckauftrags in Farbe.

	Bedienfeldbereich	Zweck
5	Schwarz	<p>Starten eines Kopier-, Scan- oder Fotodruckauftrags in Schwarzweiß, je nachdem, welcher Modus ausgewählt ist.</p> <ul style="list-style-type: none"> • Kopieren - Erstellen einer Schwarzweiß-Kopie. • Scannen - Erstellen eines Schwarzweiß-Scans. • Fotokarte - Starten eines Fotodruckauftrags in Schwarzweiß.
6	Aufwärtspfeil	<ul style="list-style-type: none"> • Blättern durch die Menüoptionen • Ändern des ausgewählten Bereichs beim Beschneiden eines Bildes • Im Fotokartenmodus können Sie mit dieser Taste Bilder auf der Speicherkarte überspringen, um jedes zehnte Bild auf dem Display des Bedienfelds anzuzeigen. • Ändern des Formats für leeres Papier im Kopiermodus
	Abwärtspfeil	<ul style="list-style-type: none"> • Blättern durch die Menüoptionen • Ändern des ausgewählten Bereichs beim Beschneiden eines Bildes • Im Fotokartenmodus können Sie mit dieser Taste rückwärts Bilder auf der Speicherkarte überspringen, um jedes zehnte Bild auf dem Display des Bedienfelds anzuzeigen. • Ändern des Formats für leeres Papier im Kopiermodus
	Rechtspfeil (+)	<ul style="list-style-type: none"> • Blättern durch die Menüoptionen • Ändern des ausgewählten Bereichs beim Beschneiden eines Bildes • Erhöhen der Anzahl der Kopien • Anzeigen des nächsten Bildes auf der Speicherkarte
	Linkspfeil (-)	<ul style="list-style-type: none"> • Blättern durch die Menüoptionen • Ändern des ausgewählten Bereichs beim Beschneiden eines Bildes • Verringern der Anzahl der Kopien • Anzeigen des vorherigen Bildes auf der Speicherkarte

Navigieren durch die Bedienfeldmenüs

- 1 Drücken Sie die Taste **Modus**, um den Modus „Kopieren“, „Scannen“ oder „Fotokarten“ auszuwählen.
- 2 Drücken Sie die Taste **Menü**, um die Menüstruktur des ausgewählten Modus zu öffnen.
- 3 Drücken Sie den Auf- bzw. den Abwärtspfeil, um durch die Menüs im aktuellen Modus zu blättern.
- 4 Drücken Sie den Links- bzw. Rechtspfeil, um durch die Optionsliste des markierten Elements zu blättern.
- 5 Drücken Sie die Taste **Auswahl**, um eine Einstellung auszuwählen.

Menü „Kopieren“

Menüoption	Aktion
Kopierqualität	Auswählen der Druckqualität
Helligkeit	Aufhellen bzw. Dunkler machen des kopierten Bildes
Papierformat	Angeben des Papierformats, das in der Papierstütze eingelegt ist
Bild wiederholen	Angeben der Anzahl der Bilder, die Sie auf einer Seite platzieren möchten
Größe des Originals	Angeben der Größe des Originaldokuments, das auf dem Scannerglas liegt
Wartung	<ul style="list-style-type: none">• Überprüfen der Tintenfüllstände• Austauschen der Tintenpatronen• Ausrichten der Patronen• Reinigen der Patronen• Drucken einer Testseite
Standardeinstellungen	<ul style="list-style-type: none">• Wiederherstellen der Standardeinstellungen• Auswählen der Papiersorte, die in der Papierstütze eingelegt ist• Auswählen der Sprache für den Anzeigentext• Löschen der Einstellungen (Auswahlmöglichkeiten: „Nach 2 Minuten“ und „Nie“)• Angeben, wann der All-In-One in den Stromsparmodus wechselt.

Menü „Scanen“

Menüoption	Aktion
Wartung	<ul style="list-style-type: none">• Überprüfen der Tintenfüllstände• Austauschen der Tintenpatronen• Ausrichten der Patronen• Reinigen der Patronen• Drucken einer Testseite
Standardeinstellungen	<ul style="list-style-type: none">• Wiederherstellen der Standardeinstellungen• Auswählen der Sprache für den Anzeigentext• Löschen der Einstellungen (Auswahlmöglichkeiten: „Nach 2 Minuten“ und „Nie“)• Angeben, wann der All-In-One in den Stromsparmmodus wechselt.

Menü „Foto“

Menüoption	Aktion
Papierformat	Angeben des Papierformats, das in der Papierstütze eingelegt ist
Druckqualität	Auswählen der Druckqualität
Helligkeit	Vergrößern bzw. Verringern der Helligkeit des Fotobildes
Beschneiden	Beschneiden von Bildern
Um 90 Grad drehen	Drehen eines Bildes auf dem Display des Bedienfeldes
Druck in Sepia-Farbtönen	Drucken von Fotos in Sepia-Farbtönen
Alle Fotos drucken	Drucken aller auf einer Speicherkarte gespeicherten Fotos
Diashow	Anzeigen einer Diashow der auf einer Speicherkarte gespeicherten Fotos
Indexseite drucken	Drucken eines Index der auf einer Speicherkarte gespeicherten Fotos
Fotos oder Ausdruck anzeigen	Blättern in den Bildern auf der eingelegten Speicherkarte und Auswählen der zu druckenden Bilder
Die DPOF-Auswahl drucken	Drucken von Fotos direkt von einer Speicherkarte aus Hinweis: Diese Menüauswahl wird nur angezeigt, wenn eine gültige DPOF-Datei auf der Speicherkarte vorhanden ist.
Auf dem Computer speichern	Sichern von Fotos auf dem Computer
Wartung	<ul style="list-style-type: none"> • Überprüfen der Tintenfüllstände • Austauschen der Tintenpatronen • Ausrichten der Patronen • Reinigen der Patronen • Drucken einer Testseite
Standardeinstellungen	<ul style="list-style-type: none"> • Wiederherstellen der Standardeinstellungen • Angeben der Größe des Papiers, das sich in der Papierstütze befindet • Angeben des Formats des zu druckenden Fotos • Ein- bzw. Ausschalten von der Vorschau vor dem Drucken • Auswählen der Sprache für den Anzeigentext • Festlegen, wann die Einstellungen gelöscht werden sollen (Auswahlmöglichkeiten: „Nach 2 Minuten“ und „Nie“). • Angeben, wann der All-In-One in den Stromsparmodus wechselt.

PictBridge-Fotomenü

Menüoption	Aktion
Papierformat	Angeben des Papierformats, das in der Papierstütze eingelegt ist
Fotoformat	Angeben des zu druckenden Fotoformats
Druckqualität	Auswählen der Druckqualität
Papiersorte	Auswählen einer Papiersorte
Druck in Sepia-Farbtönen	Drucken von Fotos in Sepia-Farbtönen
Wartung	<ul style="list-style-type: none">• Überprüfen der Tintenfüllstände• Austauschen der Tintenpatronen• Ausrichten der Patronen• Reinigen der Patronen• Drucken einer Testseite

Software

Die All-In-One-Software umfasst die folgenden Komponenten:

- Das Lexmark Imaging Studio – Verwalten und Drucken von Fotos
- Das All-In-One Center - Scannen, Kopieren und Faxen
- Die Druckeigenschaften - Drucken
- Den Lexmark 4300 Series Ratgeber – Fehlerbehebung, Wartung und Informationen zur Bestellung von Patronen
- Den Lexmark Fotoeditor – Bearbeiten von Fotos und Grafiken
- Die Lexmark Fast Pics – Übertragen von digitalen Fotos

Verwenden des Lexmark Imaging Studios

Mit dem Lexmark Imaging Studio können Sie Aufgaben einfach und schnell ausführen, indem Sie die richtige Komponente für die entsprechende Aufgabe öffnen.

Zum Öffnen von Lexmark Imaging Studio stehen Ihnen folgende Möglichkeiten zur Verfügung:


- Doppelklicken Sie auf dem Desktop auf die Verknüpfung.
- Klicken Sie auf das Symbol in der Taskleiste.

- Klicken Sie auf **Start** → **Programme** → **Lexmark 4300 Series** → **Lexmark Imaging Studio**.

Das Lexmark Imaging Studio wird gestartet.



Die Schaltflächen in Lexmark Imaging Studio

Schaltfläche	Zweck	Beschreibung
	Drucken von Fotos	Drucken von üblichen Fotoformaten von gespeicherten Bildern auf dem Computer
	Fotos freigeben	Scannen und Versenden von Bildern per E-Mail, oder Versenden von Bildern per E-Mail, die auf dem Computer gespeichert sind
	Verwenden von Fotos auf Speicherkarten	Speichern oder Drucken von Fotos auf der eingelegten Foto-Speicherkarte
	Fotos durchsuchen	Anzeigen von auf dem Computer gespeicherten Fotos
	Drucken einer Albumseite	Drucken einer Albumseite oder Sammelalbumseite mit unterschiedlichen Fotoformaten
	Text scannen und bearbeiten (OCR)	Scannen eines Dokuments in ein Textverarbeitungsprogramm, damit der Text bearbeitet werden kann (OCR)
	Scannen	Scannen eines Fotos oder Dokuments mit dem Lexmark All-In-One Center.
	Kopieren	Kopieren eines Fotos oder Dokuments mit dem Lexmark All-In-One Center und folgenden Optionen: Vergrößern, Verkleinern, Ändern anderer Merkmale
	Fax	Scannen und Faxen eines Dokuments, das auf dem Computer gespeichert ist
	Zugriff auf das Internet	Die Lexmark Website besuchen
	Weitere Informationen	Informationen über Möglichkeiten der Software anzeigen
	Aufrufen der Hilfe	Die Werkzeuge verwenden, um optimalen Betrieb des All-In-One zu gewährleisten

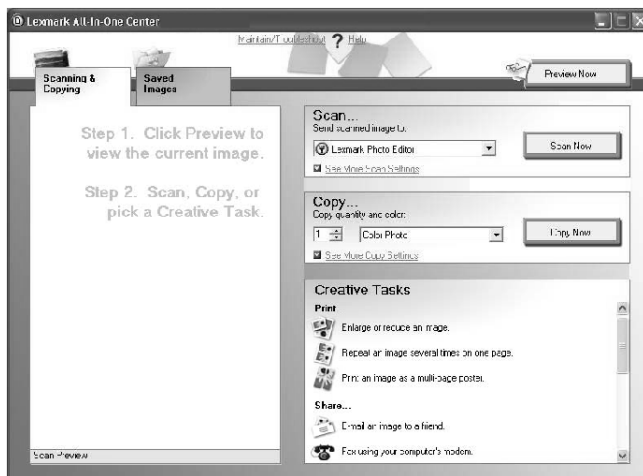
Verwenden des Lexmark All-In-One centers

Die Lexmark 4300 Series All-In-One Center-Software verwenden, um Dokumente zu scannen, zu kopieren und zu faxen.

Zum Öffnen des All-In-One Centers stehen Ihnen folgende Möglichkeiten zur Verfügung:

- Klicken Sie im Lexmark Imaging Studio auf die Schaltfläche **Scannen** oder **Kopieren**.
- Klicken Sie auf **Start** → **Programme** → **Lexmark 4300 Series** → **All-In-One Center**.
- Klicken Sie mit der rechten Maustaste auf das Symbol in der Taskleiste, und klicken Sie auf **All-In-One Center**.

Die Registerkarte „Scannen und Kopieren“ des All-In-One wird angezeigt.



Die Registerkarte „Scannen und Kopieren“ des All-In-One

Die Registerkarte „Scannen und Kopieren“ des All-In-One besteht aus vier Bereichen: Scannen, Kopieren, Kreative Aufgaben und Vorschau.

Bereich	Aktion
Scannen	<ul style="list-style-type: none">• Auswählen, wohin ein gescanntes Bild gesendet werden soll• Auswählen des zu scannenden Bildtyps• Auswählen der Scanqualität <p>Hinweis: Klicken Sie auf Weitere Scaneinstellungen anzeigen, um alle Einstellungen anzuzeigen.</p>
Kopieren	<ul style="list-style-type: none">• Auswählen der Qualität und Farbe für die Kopien• Auswählen der Qualitätseinstellung für Kopien• Auswählen eines Papierformats• Auswählen der Größe des Originaldokuments• Aufhellen bzw. Dunklermachen der Kopien• Vergrößern oder Verkleinern der Kopien <p>Hinweis: Durch Klicken auf Weitere Kopiereinstellungen anzeigen alle Einstellungen anzeigen</p>
Kreative Aufgaben	<ul style="list-style-type: none">• Ein Bild mehrmals auf eine Seite drucken• Vergrößern oder Verkleinern eines Bildes• Drucken eines Bildes als mehrseitiges Poster• Versenden eines Bildes per E-Mail• Faxen über das Computermodem• Speichern von Bildern auf dem Computer• Speichern mehrerer Fotos• In gescanntem Dokument gefundenen Text bearbeiten (OCR)• Ändern von Bildern mit dem Fotoeditor
Vorschau	<ul style="list-style-type: none">• Auswählen eines Bereichs des zu scannenden oder zu kopierenden Vorschaubildes• Anzeigen eines Vorschaubildes des zu druckenden, zu scannenden oder zu kopierenden Bildes

Hinweis: Weitere Informationen zu der Hauptseite des All-In-One erhalten Sie, wenn Sie auf den Link **Hilfe** am oberen Fensterrand klicken.

Gespeicherte Bilder, Registerkarte

Verwenden Sie die Registerkarte „Gespeicherte Bilder“, um Aufgaben an Bildern durchzuführen, die auf dem Computer gespeichert sind. Die Registerkarte „Gespeicherte Bilder“ besteht aus vier Bereichen:

Bereich	Aktion
Vorschau	<ul style="list-style-type: none">• Anzeigen oder Erstellen von Ordnern• Anzeigen einer Vorschau und Auswählen von Bildern• Umbenennen, Löschen oder Bearbeiten von ausgewählten Bildern.
Öffnen mit...	Auswählen, wohin ein gespeichertes Bild gesendet werden soll
Foto wird gedruckt...	Auf Weiter klicken, um die ausgewählten Fotos in Fast Pics zu drucken
Kreative Aufgaben	<ul style="list-style-type: none">• Drucken einer Albumseite mit unterschiedlichen Fotoformaten <p>Hinweis: Sie können Fotos auch Text hinzufügen (siehe „Hinzufügen von Text zu Fotos“ auf Seite 58).</p> <ul style="list-style-type: none">• Führen Sie die gleichen kreativen Aufgaben aus, die über den Bereich Kreative Aufgaben der Hauptseite des All-In-One verfügbar sind.

Hinweis: Weitere Informationen zu dieser Seite erhalten Sie, wenn Sie auf den Link **Hilfe** am oberen Fensterrand klicken.

Der Link „Warten/Fehlersuche“

Klicken Sie auf den Link **Warten/Fehlersuche** am oberen Fensterrand.

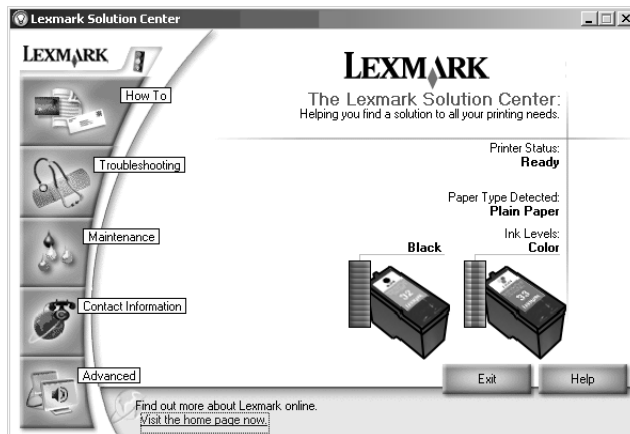
Über die Wartungs-/Fehlersuche-Seite erhalten Sie direkten Zugriff auf den Lexmark Ratgeber.

Verwenden des Lexmark Ratgebers

So öffnen Sie den Lexmark Ratgeber:

- 1 Öffnen Sie das Lexmark Imaging Studio.
- 2 Klicken Sie auf die Schaltfläche **Warten/Fehlersuche**.

Die Registerkarte „Druckerstatus“ wird angezeigt.



Der Lexmark Ratgeber umfasst sechs Registerkarten: Druckerstatus, Hilfreiche Informationen, Fehlersuche, Wartung, Kontaktinformationen und Erweitert.

Registerkarte	Aktion
Druckerstatus (Standardregisterkarte)	<ul style="list-style-type: none"> • Anzeigen des Status des All-In-One. Während des Druckens lautet der Status beispielsweise „Drucker druckt“. • Anzeigen der Tintenfüllstände der Tintenpatronen
Hilfreiche Informationen	<p>Hier lernen Sie, wie Sie:</p> <ul style="list-style-type: none"> • Scannen, Kopieren, Faxen und Drucken • Einstellungen suchen und ändern • Grundlegende Funktionen verwenden • Projekte wie Banner, Fotos, Umschläge, Karten, Transferpapier und Transparentfolien drucken • das druckbare elektronische Handbuch finden
Fehlersuche	<ul style="list-style-type: none"> • Hier erhalten Sie Tipps zum aktuellen Status. • Lösen von Problemen mit dem All-In-One

Registerkarte	Aktion
Wartung	<ul style="list-style-type: none"> • Einsetzen einer neuen Tintenpatrone • Anzeigen der Kaufoptionen für neue Patronen • Drucken einer Testseite • Reinigen zum Beheben von Querstreifen • Fehlersuche bei anderen Problemen mit der Tinte • Ausrichten zum Beheben unscharfer Kanten
Kontaktinformationen	<ul style="list-style-type: none"> • Anzeigen von Informationen zu verfügbaren Ressourcen und Angeboten • Anzeigen der Kontaktinformationen von Lexmark
Erweitert	<ul style="list-style-type: none"> • Ändern des Erscheinungsbildes des Fensters „Druckstatus“ und Aktivieren/Deaktivieren der Stimm benachrichtigung. • Ändern der Netzwerkdruckeinstellungen • Anzeigen von Informationen zur Softwareversion

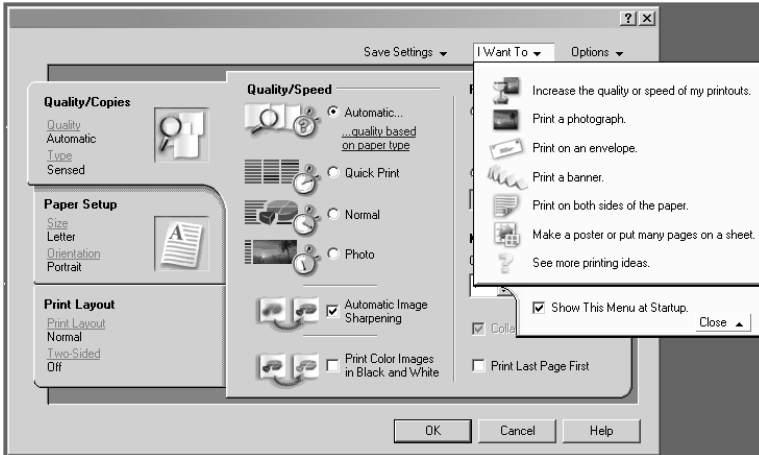
Hinweis: Weitere Informationen erhalten Sie, wenn Sie unten rechts im Bildschirm auf **Hilfe** klicken.

Verwenden der Komponente „Druckeigenschaften“

Bei den Druckeigenschaften handelt es sich um die Software, die die Druckfunktion des All-In-One steuert, wenn er an einen Computer angeschlossen ist. Sie können die Einstellungen im Bildschirm **Druckeigenschaften** je nach dem zu erstellenden Projekt ändern. Die Druckeigenschaften können von den meisten Programmen aus geöffnet werden:

- 1** Klicken Sie bei geöffnetem Dokument auf **Datei → Drucken**.
- 2** Klicken Sie im Dialogfeld **Drucken** auf die Schaltfläche **Eigenschaften, Einstellungen, Optionen** oder **Einrichten**.

Der Bildschirm „Druckeigenschaften“ wird angezeigt.



Das Menü „Ich möchte...“

Das Menü **Ich möchte** wird beim Öffnen der Druckeigenschaften automatisch angezeigt. Es enthält eine Reihe von Assistenten (zum Drucken von Bannern, Postern, Fotos Umschlägen, beidseitiges Drucken), die Sie bei der Auswahl der richtigen Einstellungen für Ihr Projekt unterstützen. Schließen Sie das Menü, um das Dialogfeld „Druckeigenschaften“ vollständig anzuzeigen.

Die Registerkarten der Druckeigenschaften

Registerkarte	Sie können diese Einstellungen ändern
Qualität/Kopien	<p>Qualität/Geschwindigkeit - Auswählen der gewünschten Einstellung für Qualität/Geschwindigkeit</p> <p>Mehrere Kopien - Bestimmen, wie der All-In-One mehrere Kopien eines Druckauftrags druckt: sortiert oder nicht sortiert.</p> <p>Drucken von Farbbildern in Schwarzweiß - Mit dieser Option drucken Sie Farbbilder in Schwarzweiß.</p> <p>Papiersorte - Auswählen der verwendeten Papiersorte oder automatisches Auswählen durch den Druckersensor</p>

Registerkarte	Sie können diese Einstellungen ändern
Papiereinstellungen	<p>Papierformat - Auswählen des verwendeten Papierformats und Bestimmen, ob randlos gedruckt werden soll</p> <p>Ausrichtung - Auswählen, wie das Dokument auf der gedruckten Seite ausgerichtet wird. Sie können im Hoch- oder Querformat drucken.</p>
Drucklayout	<p>Layout - Auswählen des gewünschten Drucklayouts</p> <p>Beidseitiger Druck - Wählen Sie diese Option, wenn Sie beidseitig Drucken möchten</p>

Hinweis: Weitere Informationen zu diesen Einstellungen erhalten Sie, wenn Sie mit der rechten Maustaste auf eine Einstellung auf dem Bildschirm klicken und dann **Direkthilfe** auswählen.

Das Menü „Einstellungen speichern“

Im Menü „Einstellungen speichern“ können Sie die aktuellen Einstellungen der Druckeigenschaften benennen und für zukünftige Verwendung speichern. Sie können bis zu fünf benutzerdefinierte Einstellungen speichern.

Das Menü „Optionen“

Im Menü „Optionen“ können Sie Änderungen an den Einstellungen für die Optionen bezüglich Qualität, Papiersortensensor, Layout und Druckstatus vornehmen. Weitere Informationen zu diesen Einstellungen erhalten Sie, wenn Sie das Dialogfenster auf der Registerkarte vom Menü aus öffnen und im Dialogfeld auf die Schaltfläche **Hilfe** klicken (falls die Schaltfläche verfügbar ist).

Über das Menü „Optionen“ erhalten Sie auch direkten Zugriff auf verschiedene Teile des Lexmark Ratgebers und Informationen zur Softwareversion.

Verwenden des Papiersortensensors

Der All-In-One verfügt über einen Papiersortensensor, der die folgenden Papiersorten erkennen kann:

- Normalpapier
- Transparentfolien
- Beschichtetes Papier
- Glanz-/Fotopapier

Der Papiersortensensor ist standardmäßig aktiviert. Gehen Sie jedoch folgendermaßen vor, wenn Sie den Papiersortensensor deaktivieren und die Papiersorte manuell auswählen möchten:

- 1** Klicken Sie bei geöffnetem Dokument auf **Datei → Drucken**.
- 2** Klicken Sie im Dialogfeld **Drucken** auf **Eigenschaften, Einstellungen** oder **Optionen**.
- 3** Wählen Sie im Dialogfeld **Druckeigenschaften** die Registerkarte **Qualität/Kopien** aus.
- 4** Wählen Sie im Bereich **Papiersorte** die Option **Meine Auswahl verwenden** und dann die gewünschte Papiersorte im Dropdown-Feld aus.

Hinweis: Die von Ihnen verwendete Papiersorte wird von Ihrem All-In-One erkannt. Das Papierformat jedoch nicht.

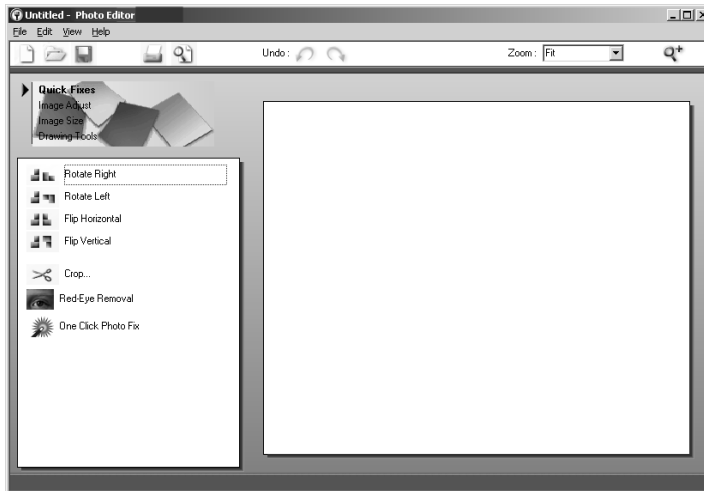
Erneutes Aktivieren des Papiersortensensors

- 1** Klicken Sie bei geöffnetem Dokument auf **Datei → Drucken**.
- 2** Klicken Sie im Dialogfeld **Drucken** auf **Eigenschaften, Einstellungen** oder **Optionen**.
- 3** Wählen Sie im Dialogfeld **Druckeigenschaften** die Registerkarte **Qualität/Kopien** aus.
- 4** Wählen Sie im Bereich für die Papiersorte **Druckersensor verwenden** aus.

Hinweis: Weitere Informationen erhalten Sie, wenn Sie unten im Bildschirm auf **Hilfe** klicken.

Verwenden des Lexmark Fotoeditors

Verwenden Sie die Lexmark Fotoeditor-Software zum Bearbeiten von Grafiken. Um den Lexmark Fotoeditor aufzurufen, klicken Sie auf **Start** → **Programme** → **Lexmark 4300 Series** → **Lexmark Fotoeditor**.



Verwenden Sie eines der folgenden Hilfsmittel-Sets zum Ändern von Fotos:

- Schnellbearbeitung
- Bildanpassung
- Bildgröße
- Zeichenwerkzeuge

Hinweis: Bewegen Sie den Mauszeiger über ein Hilfsmittel, um eine kurze Beschreibung seiner Funktion anzuzeigen.

Zugriff auf Lexmark Fast Pics

Verwenden Sie Lexmark Fast Pics zum Speichern oder Drucken von Fotos von einer Speicherkarte einer Digitalkamera.

Zum Öffnen von Lexmark Fast Pics stehen Ihnen folgende Möglichkeiten zur Verfügung:

- Legen Sie die Speicherkarte einer Digitalkamera ein.
Weitere Hinweise finden Sie unter „Einsetzen von Speicherkarten“ auf Seite 40.
- Klicken Sie auf die Schaltfläche **Speicherkartenfotos verwenden** in Lexmark Imaging Studio.

Das Fast Pics-Fenster wird angezeigt.



Mit Fast Pics können Sie die folgenden Aufgaben ausführen:

- Drucken von Fotos über einen Computer. Siehe „Auf einer Speicherkarte für Digitalkameras gespeicherte Fotos“ auf Seite 54.
- Speichern von Fotos von der Speicherkarte auf dem Computer. Siehe „Übertragen von digitalen Fotos von einer Speicherkarte“ auf Seite 41.

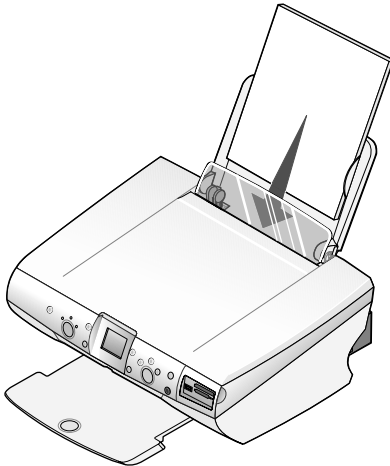
Einlegen von Papier und Originaldokumenten

Legen Sie Papier ein

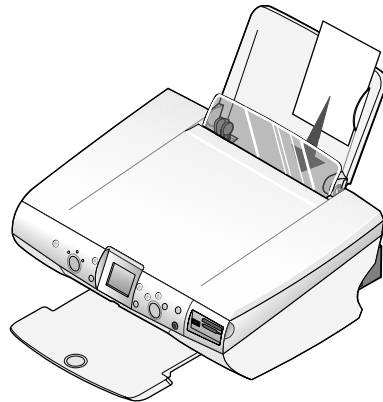
So legen Sie die meisten Papiersorten ein:

- 1 Legen Sie das Papier senkrecht rechtsbündig in die Papierstütze ein, wobei die Druckseite Ihnen zugewandt ist. Das Papier wird mit der Oberkante der Seite nach unten zuerst eingezogen.

Letter/A4

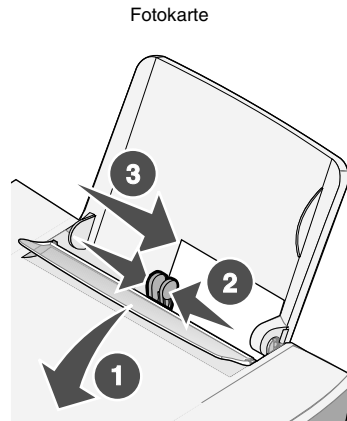
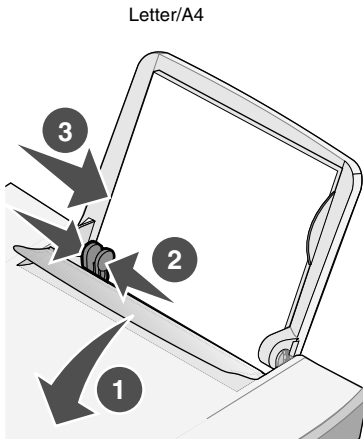


Fotokarte



Hinweis: Drücken Sie das Papier nicht mit Gewalt in den All-In-One.

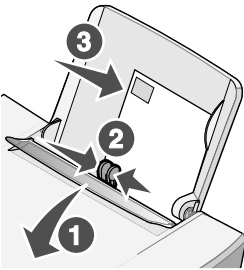
- 2 Klappen Sie den Papierschutz nach unten, drücken Sie die Papierführung zusammen und schieben Sie diese an den linken Rand des Papiers.



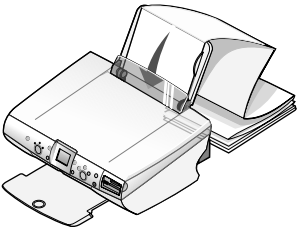
Hinweis: Drücken Sie das Papier nicht mit Gewalt in den All-In-One.

Halten Sie sich beim Einlegen von Normalpapier und Spezialdruckmedien in die Papierstütze an folgende Richtlinien:

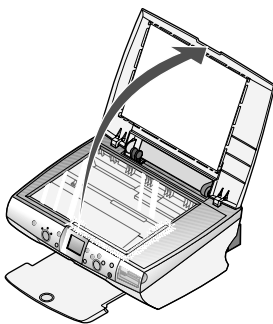
Hinweis: Wählen Sie das entsprechende Format für das Dokument aus.

Maximale Kapazität	Richtlinien
100 Blatt Normalpapier	Das Papier ist für die Verwendung mit Tintenstrahldruckern geeignet.
10 Umschläge 	<ul style="list-style-type: none"> • Die Umschläge werden hochkant und rechtsbündig eingelegt. • Der Platz für die Briefmarke ist links oben in der Ecke. • Die Umschläge sind für die Verwendung mit Tintenstrahldruckern geeignet. • Schieben Sie die Papierführung an den linken Rand der Umschläge heran. <p>Hinweis: Legen Sie keine Umschläge ein mit:</p> <ul style="list-style-type: none"> • Löchern, Perforationen, Ausschnitten oder Tiefprägung • Metallklammern, Fadenbindung oder Metallfalz • Exponiertem Laschenkleber

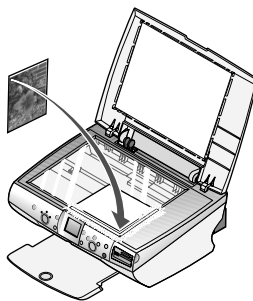
Maximale Kapazität	Richtlinien	
25 Karten	<ul style="list-style-type: none"> Die Karten sind für die Verwendung mit Tintenstrahldruckern geeignet. Passen Sie die Papierführung an. 	
25 Glückwunschkarten, Indexkarten, Postkarten oder Fotokarten	<ul style="list-style-type: none"> Die zu bedruckende Seite muss Ihnen zugewandt sein. Die Karten werden hochkant und rechtsbündig eingelegt. Passen Sie die Papierführung an. 	
100 Blatt beschichtetes Papier	<ul style="list-style-type: none"> Die beschichtete Seite muss Ihnen zugewandt sein. Passen Sie die Papierführung an. <p>Hinweis: Da für Fotos mehr Zeit zum Trocknen erforderlich ist, ist es empfehlenswert, jedes Foto einzeln nach der Ausgabe zu entfernen und trocknen zu lassen, um ein Verwischen der Tinte zu vermeiden.</p>	
25 Blatt Foto- oder Glanzpapier	<ul style="list-style-type: none"> Die glänzende oder beschichtete Seite muss Ihnen zugewandt sein. Passen Sie die Papierführung an. <p>Hinweis: Da für Fotos mehr Zeit zum Trocknen erforderlich ist, ist es empfehlenswert, jedes Foto einzeln nach der Ausgabe zu entfernen und trocknen zu lassen, um ein Verwischen der Tinte zu vermeiden.</p>	
50 Transparentfolien	<ul style="list-style-type: none"> Die raue Seite muss Ihnen zugewandt sein. Die Transparentfolien sind für die Verwendung mit Tintenstrahldruckern geeignet. Passen Sie die Papierführung an. <p>Hinweis: Da für Folien mehr Zeit zum Trocknen erforderlich ist, ist es empfehlenswert, jede Folie einzeln nach der Ausgabe zu entfernen und trocknen zu lassen, um ein Verwischen der Tinte zu vermeiden.</p>	
100 Blatt in benutzerdefiniertem Format	<ul style="list-style-type: none"> Passen Sie die Papierführung an. Das Papierformat muss innerhalb der folgenden Abmessungen liegen: 	
	Breite 76 bis 216 mm 3,0 bis 8,5 Zoll	Länge 127 bis 432 mm 5,0 bis 17,0 Zoll

Maximale Kapazität	Richtlinien
10 Blatt Transferpapier zum Aufbügeln	<ul style="list-style-type: none"> • Beachten Sie beim Einlegen die Anweisungen auf der Verpackung des Papiers. • Die leere Seite muss Ihnen zugewandt sein. <p>Hinweis: Die besten Ergebnisse erzielen Sie, wenn Sie die Transferpapiere einzeln aus dem Drucker nehmen.</p>
20 Blatt Bannerpapier 	<ul style="list-style-type: none"> • Das Bannerpapier ist für die Verwendung mit Tintenstrahldruckern geeignet. • Verwenden Sie nur die für das Banner benötigte Anzahl Seiten. • Legen Sie einen Stapel Bannerpapier hinter den All-In-One und führen Sie das erste Blatt wie gezeigt zu. • Wählen Sie in den Druckeigenschaften als Papiergröße A4-Banner oder Letter-Banner aus (siehe „Verwenden der Komponente „Druckeigenschaften““ auf Seite 28). • Passen Sie die Papierführung an.

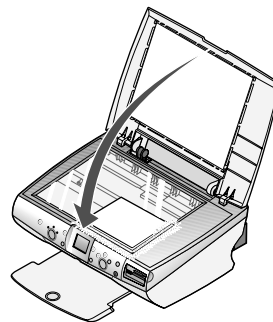
Platzieren eines Dokuments auf dem Scannerglas



1 Öffnen Sie die obere Abdeckung.



2 Legen Sie das Objekt, das Sie kopieren möchten, mit der bedruckten Seite nach unten auf das Scannerglas, sodass es in der unteren rechten Ecke anliegt (siehe Abbildung).



3 Schließen Sie die obere Abdeckung, damit keine dunklen Ränder entstehen.

Verwenden von Speicherkarten

Unterstützte Speicherkarten

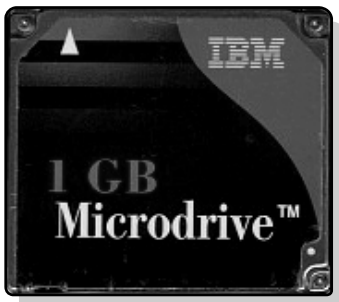
Hinweis: Ihr Kartenhersteller kann von den aufgeführten abweichen.



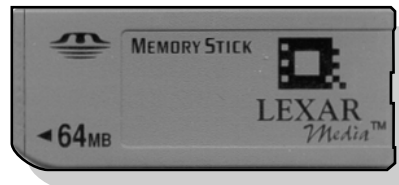
CompactFlash Typ I und Typ II



SmartMedia



Microdrive



Memory Stick
Memory Stick PRO
Memory Stick Duo (mit Adapter)
Memory Stick PRO Duo (mit Adapter)



Secure Digital (SD)
Mini Secure Digital (mit Adapter)



MultiMedia Card

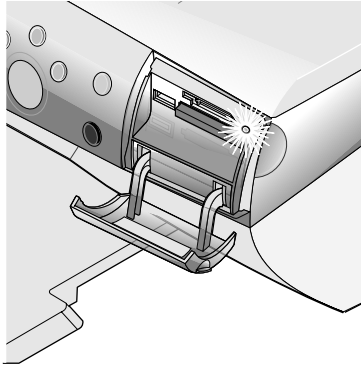


xD Picture Card
Version 1.2

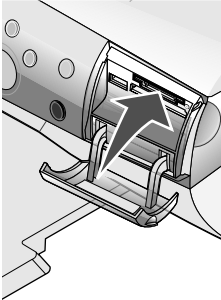
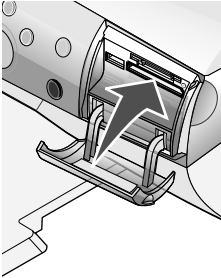
Einsetzen von Speicherkarten

Der Kartenleser weist zwei Steckplätze für diese Medien auf, und eine kleine LED leuchtet, wenn eine Karte eingesetzt wird. Die LED blinkt, wenn die Karte gelesen wird oder Daten übertragen werden.

Achtung: Entfernen Sie die Speicherkarte nicht, wenn die LED leuchtet oder blinkt.



Hinweis: Der All-In-One erkennt nur jeweils eine digitale Medienquelle für Fotos.

Steckplatz	Speicherkarte	Installation
<p>Oberer Steckplatz</p> 	<ul style="list-style-type: none"> • Secure Digital • MultiMedia Card • SmartMedia • Memory Stick • Memory Stick Duo (mit Adapter) • Memory Stick PRO • Memory Stick PRO Duo (mit Adapter) • xD Picture Card • Mini Secure Digital (mit Adapter) 	<ul style="list-style-type: none"> • Setzen Sie die Karte mit der Markenbeschriftung nach oben ein. <p>Hinweis: Wenn Sie eine SmartMedia-Karte verwenden, muss der goldene Kontaktbereich nach oben zeigen.</p> <p>Hinweis: Stellen Sie sicher, dass Sie bei der Verwendung einer Memory Stick Duo-, Memory Stick PRO Duo- oder Mini Secure Digital-Karte den im Lieferumfang der Speicherkarte enthaltenen Adapter an die Karte anschließen, bevor Sie diese in den Steckplatz einsetzen.</p> <ul style="list-style-type: none"> • Falls sich auf der Karte ein Pfeil befindet, muss dieser auf den All-In-One gerichtet sein.
<p>Unterer Steckplatz</p> 	<ul style="list-style-type: none"> • CompactFlash Typ I und Typ II • Microdrive 	<ul style="list-style-type: none"> • Setzen Sie die Karte mit der Markenbeschriftung nach oben ein. • Falls sich auf der Karte ein Pfeil befindet, muss dieser auf den All-In-One gerichtet sein.
<p>Achtung: Wenn eine Speicherkarte eingesetzt ist, schließt die Speicherkartenklappe möglicherweise nicht.</p>		

Übertragen von digitalen Fotos von einer Speicherkarte

Über einen Computer

- 1 Setzen Sie Ihre Speicherkarte für die Digitalkamera in den entsprechenden Speicherkartensteckplatz ein. Weitere Hinweise finden Sie unter „Einsetzen von Speicherkarten“ auf Seite 40.

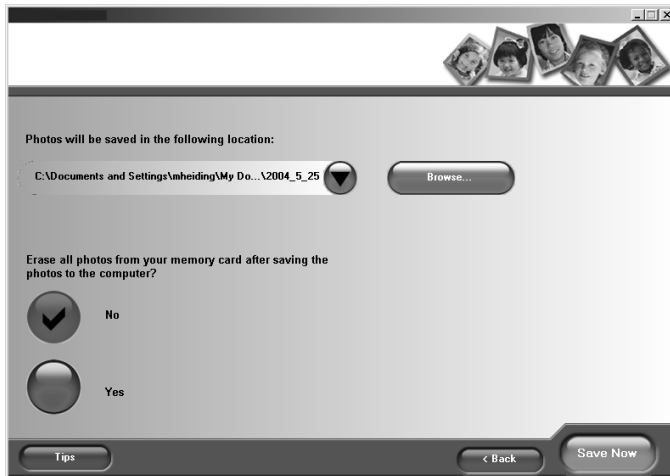
Das Fast Pics-Dialogfeld wird angezeigt.



- 2 Klicken Sie auf **Auf PC speichern**.
- 3 Wählen Sie die Fotos aus, die Sie speichern möchten, und klicken Sie auf **Weiter**.



- 4 Geben Sie den Pfad für den Speicherort der Fotos ein und wählen Sie „Speicheroptionen“ aus.



Hinweis: Wählen Sie **Nein**, es sei denn, Sie möchten die Fotos unwiederbringlich von der Speicherkarte löschen.

- 5 Klicken Sie auf **Jetzt speichern**.

Über das Bedienfeld

- 1 Stellen Sie sicher, dass der All-In-One mit dem Computer verbunden ist.
- 2 Setzen Sie die Speicherkarte ein. Weitere Hinweise finden Sie unter „Einsetzen von Speicherkarten“ auf Seite 40.

Das Menü **Ich möchte...** wird angezeigt.

- 3 Blättern Sie mithilfe der Abwärtspfeiltaste zur Option **Auf dem Computer speichern**.
- 4 Drücken Sie auf die Taste **Auswahl**.

Befolgen Sie die Bildschirmanweisungen, um anzugeben, wo die Bilder gespeichert werden sollen.

Drucken von Fotos ohne Verwendung eines Computers

Weitere Informationen zu den Funktionen der Bedienfeldtasten im Fotokartenmodus finden Sie unter „Verwenden des Bedienfeldes“ auf Seite 14.

Drucken einer Indexseite

- 1** Legen Sie neues Papier ein. Weitere Hinweise finden Sie unter „Legen Sie Papier ein“ auf Seite 35.
- 2** Setzen Sie eine Speicherkarte ein. Weitere Hinweise finden Sie unter „Einsetzen von Speicherkarten“ auf Seite 40.
Das Menü **Ich möchte...** wird angezeigt.
- 3** Drücken Sie die Taste **Menü**.
Das Menü **Foto** wird angezeigt.
- 4** Drücken Sie auf den Abwärtspfeil, um zum Eintrag **Indexseite drucken** zu blättern.
- 5** Drücken Sie auf die Taste **Auswahl**.
Wenn die Funktion „Vorschau vor Drucken“ aktiviert ist, wird zuerst eine Vorschau des Druckauftrags angezeigt. Drücken Sie die Taste **Farbe** oder **Schwarz**, um die Fotos zu drucken.
Wenn die Funktion „Vorschau vor Drucken“ deaktiviert ist, werden die Fotos sofort gedruckt.

Hinweis: Unter „Anpassen der Seitenvorschau vor dem Drucken“ auf Seite 50 erfahren Sie, wie Sie die Vorschau-Einstellung anpassen.

Ausgewählte Fotos drucken

- 1** Legen Sie Fotopapier ein. Weitere Hinweise finden Sie unter „Legen Sie Papier ein“ auf Seite 35.
- 2** Setzen Sie eine Speicherkarte ein. Weitere Hinweise finden Sie unter „Einsetzen von Speicherkarten“ auf Seite 40.
Das Menü **Ich möchte...** wird angezeigt und der Eintrag **Fotos/Ausdruck anz.** ist markiert.

- 3** Drücken Sie auf die Taste **Auswahl**.
- 4** Drücken Sie die Links- bzw. Rechtspfeiltaste, um durch die Fotos zu blättern.
 - Durch Drücken von **Auswahl** wählen Sie das derzeit angezeigte Foto aus.
 - Durch Drücken von **Stopp/Löschen** heben Sie die Auswahl des jeweiligen Fotos auf.
 - Durch zweimaliges Drücken von **Stopp/Löschen** und anschließendem Drücken von **Auswahl** wird die Auswahl aller Fotos aufgehoben.

- 5** Drücken Sie die Taste **Farbe** oder **Schwarz**.

Wenn die Funktion „Vorschau vor Drucken“ aktiviert ist, wird zuerst eine Vorschau des Druckauftrags angezeigt. Drücken Sie die Taste **Farbe** oder **Schwarz**, um die Fotos zu drucken.

Wenn die Funktion „Vorschau vor Drucken“ deaktiviert ist, werden die Fotos sofort gedruckt.

Hinweis: Unter „Anpassen der Seitenvorschau vor dem Drucken“ auf Seite 50 erfahren Sie, wie Sie die Vorschau-Einstellung anpassen.

Drucken sämtlicher Fotos

- 1** Legen Sie Fotopapier ein. Weitere Hinweise finden Sie unter „Legen Sie Papier ein“ auf Seite 35.
- 2** Setzen Sie eine Speicherkarte ein. Weitere Hinweise finden Sie unter „Einsetzen von Speicherkarten“ auf Seite 40.
Das Menü **Ich möchte...** wird angezeigt.
- 3** Drücken Sie den Awärtspfeil, um zur Option **Alle x Fotos drucken** zu blättern, wobei „x“ für die Anzahl der Fotos auf der Speicherkarte steht.

- 4** Drücken Sie auf die Taste **Auswahl**.

Wenn die Funktion „Vorschau vor Drucken“ aktiviert ist, wird zuerst eine Vorschau des Druckauftrags angezeigt. Drücken Sie die Taste **Farbe** oder **Schwarz**, um die Fotos zu drucken.

Wenn die Funktion „Vorschau vor Drucken“ deaktiviert ist, werden die Fotos sofort gedruckt.

Hinweis: Unter „Anpassen der Seitenvorschau vor dem Drucken“ auf Seite 50 erfahren Sie, wie Sie die Vorschau-Einstellung anpassen.

Auswählen von Sonderfunktionen über das Bedienfeldmenü

Ändern des Papierformats

Das Standardpapierformat ist Letter oder A4. Achten Sie darauf, das Papierformat für kleinere Abzüge, z. B. 4 x 6 Fotos, zu ändern.

- 1** Drücken Sie die Taste **Modus**, bis die Fotokarten-LED aufleuchtet.
- 2** Drücken Sie die Taste **Menü**.
Das Menü **Foto** wird geöffnet und der Eintrag **Papierformat** ist markiert.
- 3** Blättern Sie mithilfe des Links- bzw. Rechtspfeils zu dem gewünschten Papierformat für das Foto oder Dokument.
- 4** Drücken Sie **Auswahl**, um die Änderungen zu übernehmen.

Ändern des Fotoformats

- 1** Setzen Sie eine Speicherkarte ein. Weitere Hinweise finden Sie unter „Einsetzen von Speicherkarten“ auf Seite 40.
Das Menü **Ich möchte...** wird angezeigt und der Eintrag **Fotos/Ausdruck anz.** ist markiert.
- 2** Drücken Sie auf die Taste **Auswahl**.
- 3** Blättern Sie mithilfe des Rechts- oder Linkspfeils zu dem Foto, das Sie anpassen möchten.
- 4** Drücken Sie **Größe anpassen**, bis Sie das gewünschte Fotoformat gefunden haben.
- 5** Drücken Sie **Auswahl**, um die Änderungen zu übernehmen.

Hinweis: Wenn Sie sehen möchten, wie das ausgewählte Fotoformat auf dem ausgewählten Papierformat wirkt, wählen Sie **Seitenvorschau**.

Ändern der Helligkeit eines Fotos

- 1 Setzen Sie eine Speicherkarte ein. Weitere Hinweise finden Sie unter „Einsetzen von Speicherkarten“ auf Seite 40.
Das Menü **Ich möchte...** wird angezeigt und der Eintrag **Fotos/Ausdruck anz.** ist markiert.
- 2 Drücken Sie auf die Taste **Auswahl**.
- 3 Blättern Sie mithilfe des Rechts- oder Linkspfeils zu dem Foto, das Sie anpassen möchten.
- 4 Drücken Sie die Taste **Menü**.
Das Menü **Foto** wird angezeigt.
- 5 Drücken Sie den Abwärtspfeil, um zur Option **Helligkeit** zu blättern:
- 6 Drücken Sie auf die Taste **Auswahl**.
- 7 Drücken Sie den Linkspfeil, um das Foto aufzuhellen, oder den Rechtspfeil, um es dunkler zu machen.
- 8 Drücken Sie **Auswahl**, um die Änderungen zu übernehmen.

Beschneiden von Fotos

- 1 Setzen Sie eine Speicherkarte ein. Weitere Hinweise finden Sie unter „Einsetzen von Speicherkarten“ auf Seite 40.
Das Menü **Ich möchte...** wird angezeigt und der Eintrag **Fotos/Ausdruck anz.** ist markiert.
- 2 Drücken Sie auf die Taste **Auswahl**.
- 3 Blättern Sie mithilfe des Rechts- oder Linkspfeils zu dem Foto, das Sie anpassen möchten.
- 4 Drücken Sie die Taste **Menü**.
Das Menü **Foto** wird angezeigt.
- 5 Drücken Sie den Abwärtspfeil, um zur Option **Beschneiden** zu blättern:
- 6 Drücken Sie auf die Taste **Auswahl**.
- 7 Passen Sie den Zuschnittrahmen über dem Foto an.
 - Drücken Sie auf die Pfeiltasten, um den Zuschnittrahmen zu verschieben.

- Drücken Sie auf **Größe anpassen**, um die Größe des Zuschnittrahmens zu ändern.
 - Drücken Sie **Drehen**, um den Zuschnittrahmen von Hoch- in Querformat zu ändern.
- 8** Drücken Sie **Auswahl**, um die Änderungen zu übernehmen.

Drucken einer DPOF-Auswahl

Das Digital Print Order Format (DPOF) steht bei einigen Digitalkameras als Option zur Verfügung. Wenn Sie Bilder mit einer Kamera aufnehmen, die DPOF unterstützt, können Sie angeben, welche Fotos in wie vielen Abzügen gedruckt werden sollen, während sich die Speicherkarte noch in der Kamera befindet.

- 1** Legen Sie Fotopapier ein. Weitere Hinweise finden Sie unter „Legen Sie Papier ein“ auf Seite 35.
- 2** Setzen Sie die Speicherkarte ein. Weitere Hinweise finden Sie unter „Einsetzen von Speicherkarten“ auf Seite 40.

Das Menü **Ich möchte...** wird angezeigt.

- 3** Blättern Sie mithilfe des Abwärtspfeils zum Eintrag **DPOF-Auswahl drucken**.
- 4** Drücken Sie auf die Taste **Auswahl**.

Wenn die Funktion „Vorschau vor Drucken“ aktiviert ist, wird zuerst eine Vorschau des Druckauftrags angezeigt. Drücken Sie die Taste **Farbe** oder **Schwarz**, um die Fotos zu drucken.

Wenn die Funktion „Vorschau vor Drucken“ deaktiviert ist, werden die Fotos sofort gedruckt.

Hinweis: Unter „Anpassen der Seitenvorschau vor dem Drucken“ auf Seite 50 erfahren Sie, wie Sie die Vorschau-Einstellung anpassen.

Anzeigen einer Diashow der Fotos auf dem Display des Bedienfeldes

- 1** Setzen Sie die Speicherkarte ein. Weitere Hinweise finden Sie unter „Einsetzen von Speicherkarten“ auf Seite 40.

Das Menü **Ich möchte...** wird angezeigt.

- 2** Drücken Sie den Abwärtspfeil, um zur Option **Diashow** zu blättern.
- 3** Drücken Sie auf die Taste **Auswahl**.

Hinweis: Drücken Sie **Stoppen/Löschen**, wenn Sie die Diashow beenden möchten.

Anpassen der Seitenvorschau vor dem Drucken

- 1** Drücken Sie die Taste **Modus**, bis die Fotokarten-LED aufleuchtet.

- 2** Drücken Sie die Taste **Menü**.

Das Menü **Foto** wird angezeigt.

- 3** Drücken Sie den Abwärtspfeil, um zur Option **Vorschau vor Drucken** zu blättern.

- 4** Blättern Sie mithilfe des Rechts- bzw. Linkspfeils in den Einstellungen. Sie können die Einstellungen „Ein“ und „Aus“ wählen.

- 5** Drücken Sie die Taste **Auswahl**, um die Auswahl zu speichern.

Verwenden einer PictBridge-fähigen Kamera zur Steuerung von Druckvorgängen

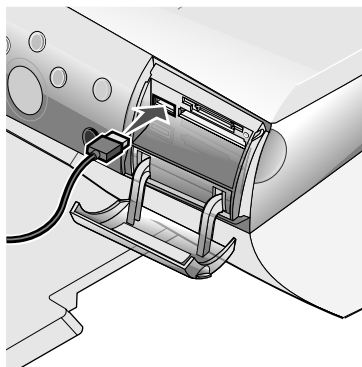
Sie können eine PictBridge-fähige Digitalkamera an den All-In-One anschließen und Fotos mithilfe der Kameratasten auswählen und drucken.

Anschließen einer PictBridge-fähigen Kamera an den All-In-One

- 1 Stecken Sie das eine Ende des USB-Kabels in die Kamera.

Hinweis: Verwenden Sie ausschließlich das im Lieferumfang der Kamera enthaltene USB-Kabel.

- 2 Schließen Sie das andere Kabelende an den PictBridge-Anschluss an der Vorderseite des All-In-One an.



- 3 Informationen zum Anschluss und zur Verwendung von PictBridge entnehmen Sie bitte den im Lieferumfang der Kamera enthaltenen Anweisungen.

Hinweis: Stellen Sie sicher, dass die PictBridge-fähige Digitalkamera auf den richtigen USB-Modus eingestellt ist. Weitere Informationen entnehmen Sie der Dokumentation zur Kamera.

Drucken von Fotos mit Verwendung eines Computers

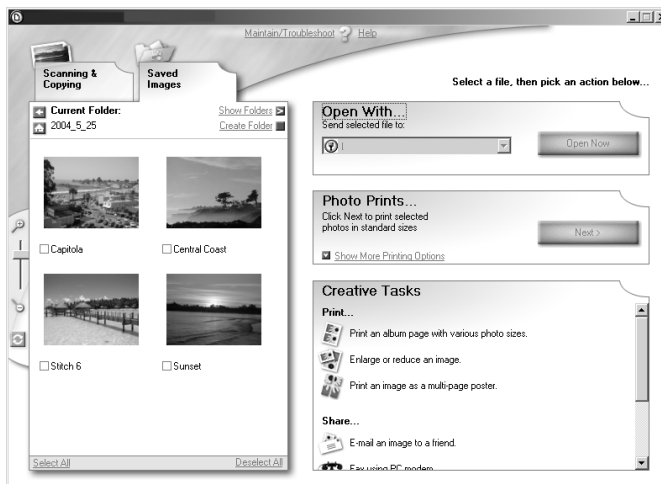
Suchen und Drucken von Fotos

Auf einem Computer gespeicherte Fotos

- 1 Legen Sie Fotopapier ein. Weitere Hinweise finden Sie unter „Legen Sie Papier ein“ auf Seite 35.
- 2 Öffnen Sie das Lexmark Imaging Studio. Weitere Hinweise finden Sie unter „Verwenden des Lexmark Imaging Studios“ auf Seite 21.
- 3 Klicken Sie auf die Schaltfläche **Fotos durchsuchen**.



Die Registerkarte „Gespeicherte Bilder“ des All-In-One Centers ist erweitert.



- 4 Klicken Sie auf **Ordner anzeigen**.

- 5 Wählen Sie im Verzeichnis im rechten Fenster den Ordner aus, in dem Ihre Fotos gespeichert sind.
- 6 Schließen Sie das Verzeichnis im rechten Fenster.
- 7 Wählen Sie die zu druckenden Fotos aus, indem Sie auf diese klicken.
- 8 Klicken Sie im Abschnitt **Foto wird gedruckt** auf **Weiter**.
Das Fast Pics-Fenster wird angezeigt.



- 9 Geben Sie für jedes Foto die Größe, das Format des Leerpapiers im All-In-One und die Anzahl an Kopien an.
- 10 Wählen Sie die zu druckenden Fotos aus, indem Sie auf diese klicken.
- 11 Klicken Sie auf **Jetzt drucken**.

Auf einer Speicherkarte für Digitalkameras gespeicherte Fotos

- 1 Legen Sie Fotopapier ein. Weitere Hinweise finden Sie unter „Legen Sie Papier ein“ auf Seite 35.
- 2 Setzen Sie Ihre Speicherkarte für die Digitalkamera in den entsprechenden Speicherkartensteckplatz ein. Weitere Hinweise finden Sie unter „Einsetzen von Speicherkarten“ auf Seite 40.

Das Fast Pics-Dialogfeld wird angezeigt.



3 Klicken Sie auf **Drucken**.

Das folgende Dialogfenster wird geöffnet:



4 Klicken Sie auf das weiße Feld jedes Fotos, das Sie drucken möchten.

5 Geben Sie für jedes Foto die Größe, das Format des Leerpapiers im All-In-One und die Anzahl an Kopien an.

6 Klicken Sie auf **Jetzt drucken**.

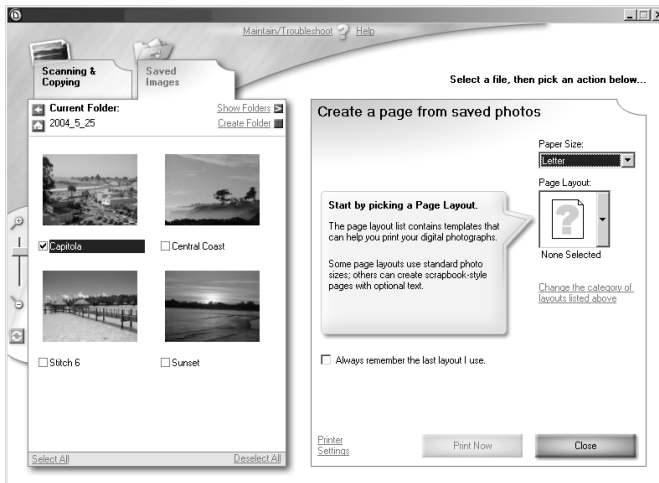
Hinweis: Die Fotos werden automatisch randlos gedruckt.

Erstellen und Drucken einer Sammelalbum- oder Albumseite

- 1 Legen Sie Fotopapier ein. Weitere Hinweise finden Sie unter „Legen Sie Papier ein“ auf Seite 35.
- 2 Öffnen Sie das Lexmark Imaging Studio. Weitere Hinweise finden Sie unter „Verwenden des Lexmark Imaging Studios“ auf Seite 21.
- 3 Klicken Sie auf **Albumseite drucken**.

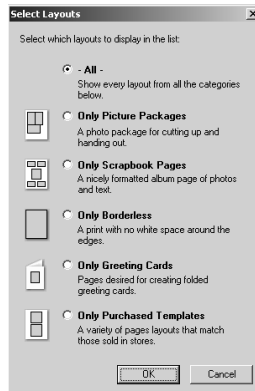


Die Registerkarte „Gespeicherte Bilder“ des All-In-One Centers ist erweitert.

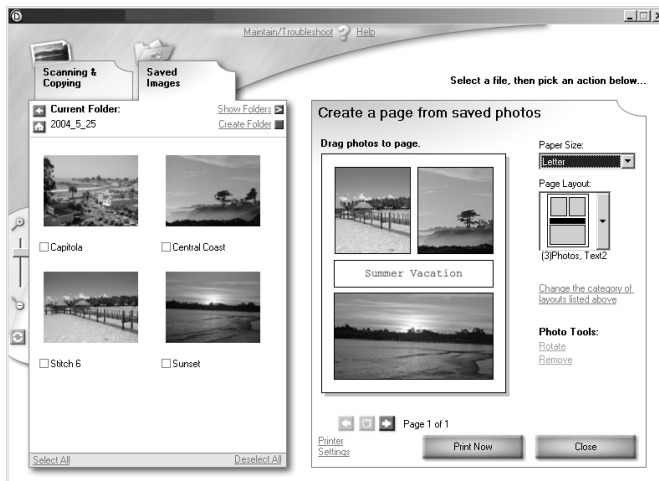


- 4 Klicken Sie auf **Ordner anzeigen**.
- 5 Wählen Sie im Verzeichnis im rechten Fenster den Ordner aus, in dem Ihre Fotos gespeichert sind.
- 6 Wählen Sie die zu druckenden Fotos aus, indem Sie auf diese klicken.
- 7 Schließen Sie das Verzeichnis im rechten Fenster.

- 8 Wählen Sie im Abschnitt „Seite mit gespeicherten Fotos erstellen“ ein Papierformat für die Fotos aus.
- 9 Auswählen eines Seitenlayouts.
- 10 Klicken Sie auf **Kategorie der oben angegebenen Layouts ändern**, um unterschiedliche Layouts auszuwählen: Bildpaket, Sammelalbumseite, Randlos, Grußkarten oder Erworbene Vorlage.



- 11 Ziehen Sie die gewünschten Fotos auf die Seite.



Hinweis: Klicken Sie zum Anzeigen der Bearbeitungsoptionen mit der rechten Maustaste auf ein Foto auf der Seite.

- 12 Klicken Sie auf **Jetzt drucken**, um die Sammelalbumseite zu drucken.

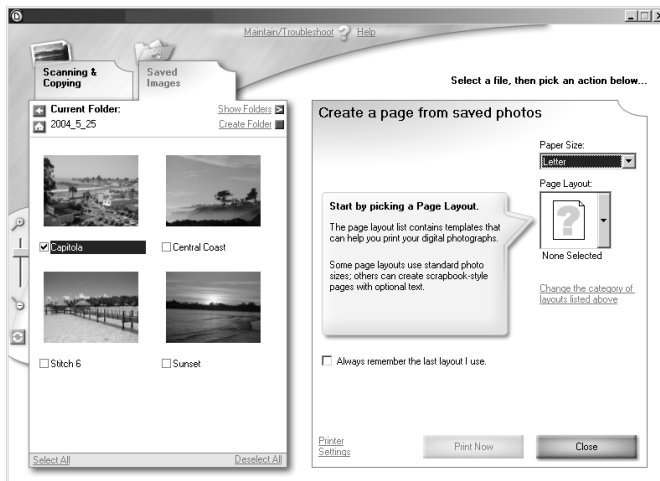
Hinweis: Um ein Verwischen der Farben zu vermeiden, sollten Sie jedes Foto einzeln aus dem Drucker nehmen und die Fotos vollständig trocknen lassen, bevor Sie sie übereinander legen.

Hinzufügen von Text zu Fotos

- 1 Legen Sie Fotopapier ein. Weitere Hinweise finden Sie unter „Legen Sie Papier ein“ auf Seite 35.
- 2 Öffnen Sie das Lexmark Imaging Studio. Weitere Hinweise finden Sie unter „Verwenden des Lexmark Imaging Studios“ auf Seite 21.
- 3 Klicken Sie auf **Albumseite drucken**.



Die Registerkarte „Gespeicherte Bilder“ des All-In-One Centers ist erweitert.



- 4 Klicken Sie auf **Kategorie der oben angegebenen Layouts ändern**.

5 Wählen Sie **Nur Albumseiten** aus.



6 Klicken Sie auf **OK**.

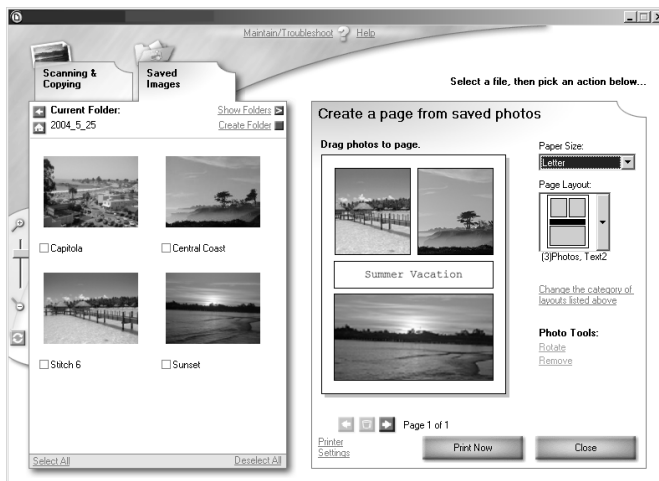
7 Wählen Sie ein Papierformat für Fotos aus.

8 Wählen Sie ein Seitenlayout mit einem schwarzen Feld aus.

9 Ziehen Sie die gewünschten Fotos auf die Seite.

10 Klicken Sie in das weiße Feld. Ein Dialogfeld wird geöffnet.

11 Geben Sie den gewünschten Text ein und klicken Sie auf **OK**.



12 Klicken Sie auf **Jetzt drucken**.

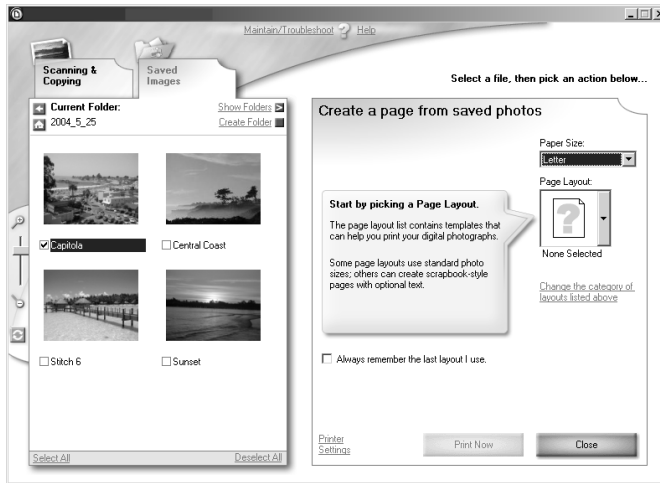
Drucken von randlosen Fotos



- 1** Legen Sie Fotopapier ein. Weitere Hinweise finden Sie unter „Legen Sie Papier ein“ auf Seite 35.
- 2** Öffnen Sie das Lexmark Imaging Studio. Weitere Hinweise finden Sie unter „Verwenden des Lexmark Imaging Studios“ auf Seite 21.
- 3** Klicken Sie auf **Albumseite drucken**.

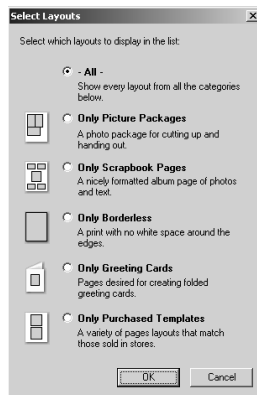


Die Registerkarte „Gespeicherte Bilder“ des All-In-One Centers ist erweitert.



4 Klicken Sie auf **Kategorie der oben angegebenen Layouts ändern**.

5 Wählen Sie **Nur randlos** aus.



6 Klicken Sie auf **OK**.

7 Wählen Sie ein Papierformat für Fotos aus.

8 Wählen Sie im Abschnitt **Seite mit gespeicherten Fotos erstellen** ein Seitenlayout aus.

- 9 Ziehen Sie die gewünschten Fotos auf die Seite.
- 10 Klicken Sie auf **Jetzt drucken**.

Scannen

Weitere Informationen zu den Funktionen der Bedienfeldtasten im Scanmodus finden Sie unter „Verwenden des Bedienfeldes“ auf Seite 14.

Über das Bedienfeld

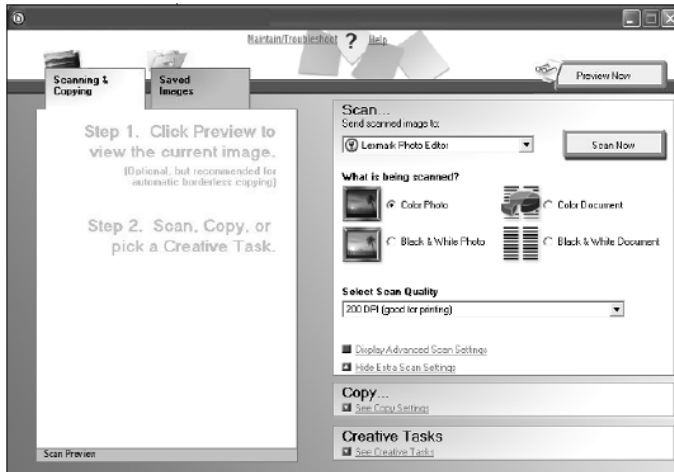
- 1 Stellen Sie sicher, dass der All-In-One mit einem Computer verbunden ist.
- 2 Legen Sie das Dokument mit der bedruckten Seite nach unten auf das Scannerglas. Weitere Hinweise finden Sie unter „Platzieren eines Dokuments auf dem Scannerglas“ auf Seite 38.
- 3 Drücken Sie die Taste **Modus**, bis die Scan-LED aufleuchtet.
- 4 Verwenden Sie die Linkspfeil- bzw. Rechtspfeiltaste, um zum Zielprogramm zu blättern.
- 5 Drücken Sie auf die Taste **Auswahl**.
- 6 Drücken Sie die Taste **Farbe** oder **Schwarz**.

Über einen Computer

- 1 Stellen Sie sicher, dass der All-In-One mit einem Computer verbunden ist.
- 2 Legen Sie das Dokument mit der bedruckten Seite nach unten auf das Scannerglas. Weitere Hinweise finden Sie unter „Platzieren eines Dokuments auf dem Scannerglas“ auf Seite 38.
- 3 Öffnen Sie das Lexmark Imaging Studio. Weitere Hinweise finden Sie unter „Verwenden des Lexmark Imaging Studios“ auf Seite 21.
- 4 Klicken Sie auf die Schaltfläche **Scannen**.



Die Registerkarte „Scannen und Kopieren“ des All-In-One ist erweitert.



- 5 Klicken Sie auf **Vorschau anzeigen** in der oberen rechten Ecke des All-In-One Centers.

Ein Bild des gescannten Objekts wird im Vorschaubereich angezeigt.

- 6 Klicken Sie auf das Feld mit der gepunkteten Linie und ziehen Sie es, um einen bestimmten Bereich des Vorschaubildes zum Scannen auszuwählen.
- 7 Klicken Sie auf **Erweiterte Scaneinstellungen anzeigen**, um diese Einstellungen zu überprüfen oder zu ändern. Klicken Sie auf **OK**.
- 8 Wählen Sie im Dropdown-Menü „Gescanntes Bild senden an:“ ein Programm aus, an das gescannte Bilder gesendet werden sollen, oder klicken Sie auf den Bereich **Kreative Aufgaben**, um eine Liste von Projekten anzuzeigen.
- 9 Wählen Sie die Scaneinstellungen aus.
- 10 Wenn Sie die gescannten Bilder an ein Softwareprogramm senden, klicken Sie auf **Jetzt scannen**, um den Scanvorgang abzuschließen. Wenn Sie mit dem Bereich **Kreative Aufgaben** arbeiten, befolgen Sie die Anweisungen auf dem Bildschirm.

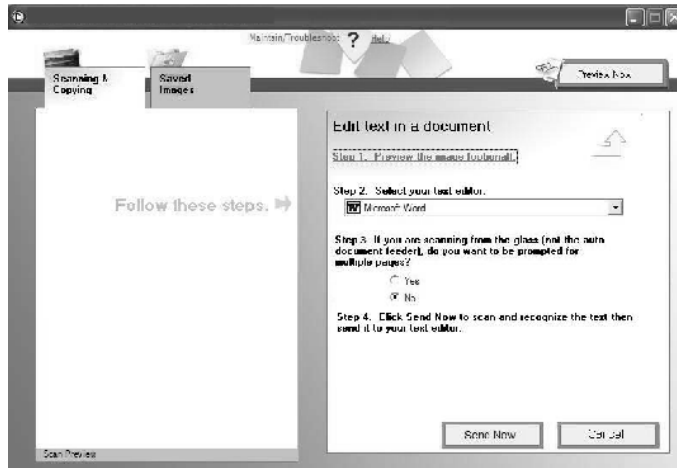
Eine Liste der über die Registerkarte „Scannen und Kopieren“ des All-In-One verfügbaren kreativen Aufgaben finden Sie unter „Verwenden des Lexmark All-In-One centers“ auf Seite 24.

Scannen und Bearbeiten von Text (OCR)

- 1 Legen Sie das Textdokument mit der bedruckten Seite nach unten auf das Scannerglas. Weitere Hinweise finden Sie unter „Platzieren eines Dokuments auf dem Scannerglas“ auf Seite 38.
- 2 Öffnen Sie das Lexmark Imaging Studio. Weitere Hinweise finden Sie unter „Verwenden des Lexmark Imaging Studios“ auf Seite 21.
- 3 Klicken Sie auf die Schaltfläche **Text scannen und bearbeiten**.



Die Registerkarte „Scannen und Kopieren“ des All-In-One ist erweitert.



- 4 Klicken Sie auf **Vorschau anzeigen** in der oberen rechten Ecke des All-In-One Centers.
Ein Bild des gescannten Dokuments wird im Vorschaubereich angezeigt.
- 5 Klicken Sie auf das Feld mit der gepunkteten Linie und ziehen Sie es, um einen bestimmten Bereich des Vorschaubildes zum Scannen auszuwählen.
- 6 Wählen Sie im Dropdown-Menü „Wählen Sie ein Textverarbeitungsprogramm aus:“ ein Textverarbeitungs- oder Textbearbeitungsprogramm aus.
- 7 Klicken Sie auf **Jetzt senden**.

Versenden von Fotos per E-Mail

- 1** Legen Sie das Foto mit der bedruckten Seite nach unten auf das Scannerglas. Weitere Hinweise finden Sie unter „Platzieren eines Dokuments auf dem Scannerglas“ auf Seite 38.
- 2** Öffnen Sie das Lexmark Imaging Studio. Weitere Hinweise finden Sie unter „Verwenden des Lexmark Imaging Studios“ auf Seite 21.
- 3** Klicken Sie auf die Schaltfläche zum Freigeben von Fotos.



Das E-Mail-Dialogfeld erscheint.



- 4** Wählen Sie hier einen Eintrag aus.
Das All-In-One Center erscheint.
- 5** Folgen Sie den Anweisungen auf dem Bildschirm, um das Objekt für das Versenden per E-Mail vorzubereiten.

Hinweis: Wenn Sie noch kein E-Mail-Konto besitzen, werden Sie dazu aufgefordert, eins einzurichten.

- 6** Klicken Sie auf **Weiter**.
- 7** Verfassen Sie eine Anmerkung, die Sie mit dem angehängten Dokument versenden, und versenden Sie diese dann.

So verwenden Sie die Funktion des automatischen Zuschnitts:

- 1 Öffnen Sie das Lexmark Imaging Studio. Weitere Hinweise finden Sie unter „Verwenden des Lexmark Imaging Studios“ auf Seite 21.
- 2 Klicken Sie auf die Schaltfläche **Scannen**.



Das All-In-One Center erscheint.

- 3 Klicken Sie auf **Erweiterte Scaneinstellungen anzeigen**.
- 4 Wählen Sie **Gescanntes Objekt automatisch zuschneiden**.
- 5 Schieben Sie den Balken nach links, um weniger abzuschneiden, oder nach rechts, um mehr abzuschneiden.
- 6 Klicken Sie auf **OK**.

So deaktivieren Sie den automatischen Zuschnitt:

- 1 Öffnen Sie das Lexmark Imaging Studio. Weitere Hinweise finden Sie unter „Verwenden des Lexmark Imaging Studios“ auf Seite 21.
- 2 Klicken Sie auf die Schaltfläche **Scannen**.



Das All-In-One Center erscheint.

- 3 Klicken Sie auf **Erweiterte Scaneinstellungen anzeigen**.
- 4 Klicken Sie auf **Scanbereich auswählen** und wählen Sie dann im Dropdown-Menü einen Scanbereich aus.
- 5 Klicken Sie auf **OK**.

Kopieren

Weitere Informationen zu den Funktionen der Bedienfeldtasten im Kopiermodus finden Sie unter „Verwenden des Bedienfeldes“ auf Seite 14.

Über das Bedienfeld

- 1 Legen Sie das Dokument mit der bedruckten Seite nach unten auf das Scannerglas. Weitere Hinweise finden Sie unter „Platzieren eines Dokuments auf dem Scannerglas“ auf Seite 38.
- 2 Drücken Sie die Taste **Modus**, bis die Kopier-LED aufleuchtet.
- 3 Um das Bild vor dem Kopiervorgang anzupassen, drücken Sie die Taste **Menü**.

Funktion:

- Zum Ändern des Formats für leeres Papier im All-In-One, siehe „Ändern des Formats für leeres Papier“ auf Seite 69.
 - Zum Ändern der Kopierqualität, siehe „Einstellen der Kopierqualität“ auf Seite 70.
 - Zum Anpassen der Kopierhelligkeit, siehe „Ändern der Helligkeit einer Kopie“ auf Seite 70.
 - Zum mehrfachen Wiederholen des Kopierbildes auf einer Seite, siehe „Ein Bild mehrmals auf eine Seite drucken“ auf Seite 71.
- 4 Drücken Sie die Taste **Schwarz** oder **Farbe**.

Ändern des Formats für leeres Papier

Das Standardpapierformat ist Letter oder A4.

- 1 Drücken Sie die Taste **Modus**, bis die Kopier-LED aufleuchtet.
- 2 Drücken Sie die Taste **Menü**.

Das Menü **Kopieren** wird geöffnet und der Eintrag **Papierformat** ist markiert.

- 3 Blättern Sie mithilfe des Rechts- oder Linkspfeils zu dem gewünschten Format für leeres Papier für das Foto oder Dokument.
- 4 Drücken Sie **Auswahl**, um die Änderungen zu übernehmen.

Einstellen der Kopierqualität

- 1 Legen Sie das Dokument mit der bedruckten Seite nach unten auf das Scannerglas. Weitere Hinweise finden Sie unter „Platzieren eines Dokuments auf dem Scannerglas“ auf Seite 38.
- 2 Drücken Sie die Taste **Modus**, bis die Kopier-LED aufleuchtet.
- 3 Drücken Sie die Taste **Menü**.
Das Menü **Kopieren** wird geöffnet und der Eintrag **Kopierqualität** ist markiert.
- 4 Blättern Sie mithilfe des Rechts- oder Linkspfeils zur gewünschten Kopierqualität für das Dokument.
 - **Automatisch** - Die Druckqualität des All-In-One Geräts wird automatisch gemäß der eingelegten Papiersorte eingestellt.
 - **Entwurf** - Für eine schnelle Kopie.
 - **Normal** – Diese Option wird für die meisten Dokumenttypen empfohlen.
 - **Foto** - Wird für Fotos und Dokumente mit Grafiken empfohlen.
- 5 Drücken Sie **Auswahl**, um die Änderungen zu speichern.

Ändern der Helligkeit einer Kopie

- 1 Legen Sie das Dokument mit der bedruckten Seite nach unten auf das Scannerglas. Weitere Hinweise finden Sie unter „Platzieren eines Dokuments auf dem Scannerglas“ auf Seite 38.
- 2 Drücken Sie die Taste **Modus**, bis die Kopier-LED aufleuchtet.
- 3 Drücken Sie die Taste **Menü**.
Das Menü **Kopieren** wird geöffnet.
- 4 Drücken Sie den Abwärtspfeil, um den Eintrag **Helligkeit** zu markieren und drücken Sie dann **Auswahl**.
- 5 Drücken Sie den Rechts- bzw. Linkspfeil, um das Dokument nach Bedarf aufzuhellen bzw. dunkler zu machen.
- 6 Drücken Sie **Auswahl**, um die Änderungen zu speichern.

Ein Bild mehrmals auf eine Seite drucken

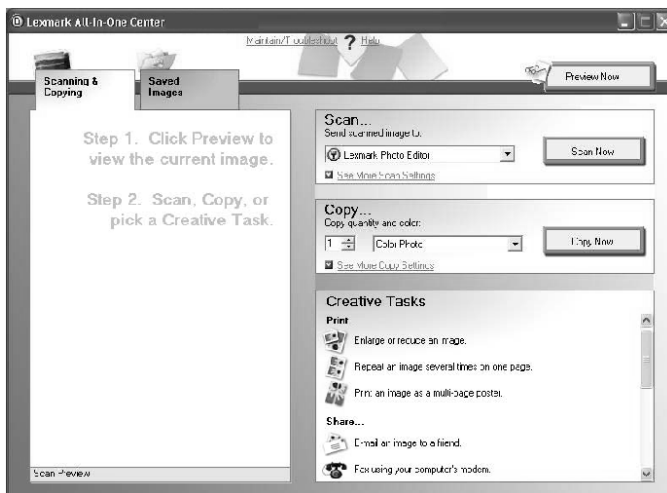
- 1** Legen Sie das Dokument mit der bedruckten Seite nach unten auf das Scannerglas. Weitere Hinweise finden Sie unter „Platzieren eines Dokuments auf dem Scannerglas“ auf Seite 38.
- 2** Drücken Sie die Taste **Modus**, bis die Kopier-LED aufleuchtet.
- 3** Drücken Sie die Taste **Menü**.
Das Menü **Kopieren** wird geöffnet.
- 4** Drücken Sie den Abwärtspfeil, um den Eintrag **Bild wiederholen** zu markieren und drücken Sie **Auswahl**.
- 5** Drücken Sie den Links- oder Rechtspfeil, um die Anzahl der Bilder auszuwählen, die auf eine Seite gedruckt werden.
Wählen Sie zwischen 1, 4, 9 oder 16 Bildern.
- 6** Drücken Sie die Taste **Auswahl**, um die Auswahl zu speichern.

Über einen Computer

- 1 Legen Sie das Dokument mit der bedruckten Seite nach unten auf das Scannerglas. Weitere Hinweise finden Sie unter „Platzieren eines Dokuments auf dem Scannerglas“ auf Seite 38.
- 2 Öffnen Sie das Lexmark Imaging Studio. Weitere Hinweise finden Sie unter „Verwenden des Lexmark Imaging Studios“ auf Seite 21.
- 3 Klicken Sie auf die Schaltfläche **Kopieren**.



Der Bereich „Scannen und Kopieren“ des All-In-One ist erweitert.



- 4 Klicken Sie auf **Vorschau anzeigen** in der oberen rechten Ecke des All-In-One Centers.
Ein Bild des gescannten Objekts wird im Vorschaubereich angezeigt.
- 5 Klicken Sie auf das Feld mit der gepunkteten Linie und ziehen Sie es, um einen bestimmten Bereich des Vorschaubildes zum Kopieren auszuwählen.
- 6 Wählen Sie die Kopiereinstellungen aus.
- 7 Klicken Sie auf **Jetzt kopieren**.

Faxen

Der folgende Abschnitt enthält grundlegende Informationen zum Faxen.

Hinweis: DSL- (Digital Subscriber Line), ISDN- (Integrated Services Digital Network) und Kabelmodems sind *keine* Faxmodems und werden *nicht* unterstützt.

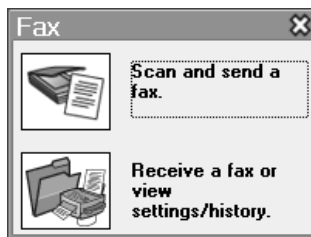
Versenden einer Faxnachricht

In den folgenden Schritten wird beschrieben, wie Sie ein Fax mithilfe des Computermodems senden.

- 1 Legen Sie das Dokument mit der bedruckten Seite nach unten auf das Scannerglas. Weitere Hinweise finden Sie unter „Platzieren eines Dokuments auf dem Scannerglas“ auf Seite 38.
- 2 Öffnen Sie das Lexmark Imaging Studio. Weitere Hinweise finden Sie unter „Verwenden des Lexmark Imaging Studios“ auf Seite 21.
- 3 Klicken Sie auf die Schaltfläche **Fax**.



Das Faxdialogfeld wird geöffnet.



- 4 Klicken Sie auf die Schaltfläche **Scannen und Senden eines Faxes**.

Das All-In-One Center erscheint.



- 5 Klicken Sie auf **Vorschau anzeigen** in der oberen rechten Ecke des All-In-One Centers.

Ein Bild des gescannten Objekts wird im Vorschaubereich angezeigt.

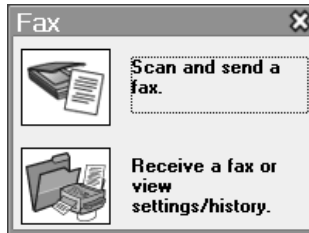
- 6 Klicken Sie auf das Feld mit der gepunkteten Linie und ziehen Sie es, um einen bestimmten Bereich des Vorschaubildes zum Faxen auszuwählen.
- 7 Wählen Sie die Faxeinstellungen aus.
- 8 Klicken Sie auf **Weiter**.
- 9 Befolgen Sie die Bildschirmanweisungen auf dem Computer, um die Aufgabe abzuschließen.

Empfangen einer Faxnachricht

- 1 Öffnen Sie das Lexmark Imaging Studio. Weitere Hinweise finden Sie unter „Verwenden des Lexmark Imaging Studios“ auf Seite 21.
- 2 Klicken Sie auf die Schaltfläche **Fax**.



Das Faxdialogfeld wird geöffnet.



- 3 Klicken Sie auf **Empfangen eines Faxes und Anzeigen der Einstellungen und des Verlaufs**.

Die Faxsoftware wird geöffnet.

Hinweis: Faxnachrichten können nur empfangen werden, wenn die Faxsoftware geöffnet ist.

- 4 Eine empfangene Faxnachricht können Sie anzeigen, indem Sie im Statusfenster auf die Faxnachricht doppelklicken. Klicken Sie auf das Druckersymbol, um das Fax zu drucken.

Wenn Sie Faxnachrichten immer drucken möchten, sobald diese eingehen, wählen Sie **Eingehende Faxe drucken** aus.

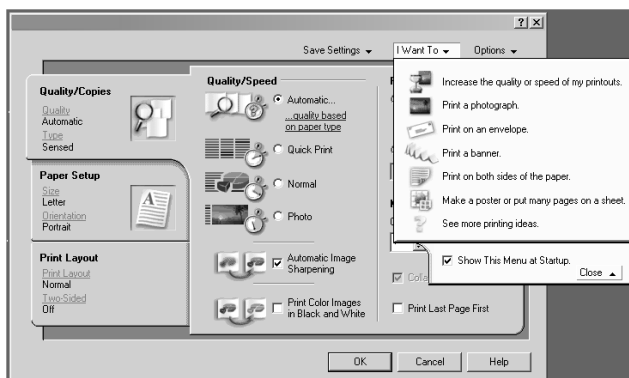
Drucken

Im Menü „Ich möchte...“ (siehe „Das Menü „Ich möchte...““ auf Seite 29) finden Sie Druckassistenten, die Sie bei Aufgaben wie dem Drucken von Bannern, Fotos oder Postern unterstützen.

Hinweis: Verwenden Sie eine schwarze Tintenpatrone zum Drucken von schwarzweißen Textdokumenten, um die Fotopatrone zu schonen.

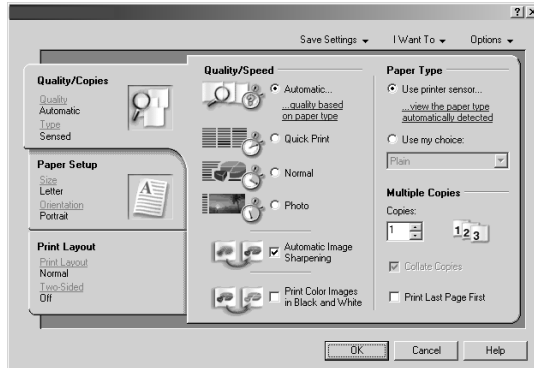
- 1 Legen Sie das für Ihr Druckprojekt geeignete Papier ein. Weitere Hinweise finden Sie unter „Legen Sie Papier ein“ auf Seite 35.
- 2 Wählen Sie das entsprechende Format für leeres Papier für das Dokument aus. Weitere Hinweise finden Sie unter Schritt 8 auf Seite 78.
- 3 Stellen Sie sicher, dass das All-In-One Gerät eingeschaltet ist.
- 4 Klicken Sie bei geöffnetem Dokument auf **Datei** → **Drucken**.
- 5 Klicken Sie im Dialogfeld **Drucken** auf **Eigenschaften**, **Einstellungen**, **Optionen** oder auf die Schaltfläche **Einrichtung** (je nach Programm bzw. Betriebssystem).

Das Dialogfeld „Druckeigenschaften“ wird angezeigt.



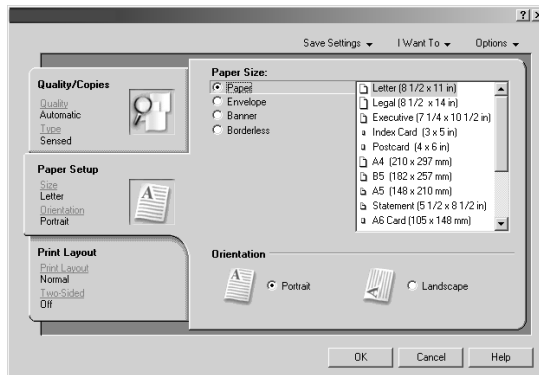
- 6 Kann die Druckaufgabe, die Sie ausführen möchten, über das Menü „Ich möchte...“ ausgewählt werden, klicken Sie auf den entsprechenden Menüeintrag, und befolgen Sie dann die Anweisungen auf dem Bildschirm. Andernfalls klicken Sie unten im Menü auf **Schließen**.

- 7 Wählen Sie auf der Registerkarte „Qualität/Kopien“ die Qualität, Geschwindigkeit, Papiersorte und die gewünschte Anzahl Exemplare aus.

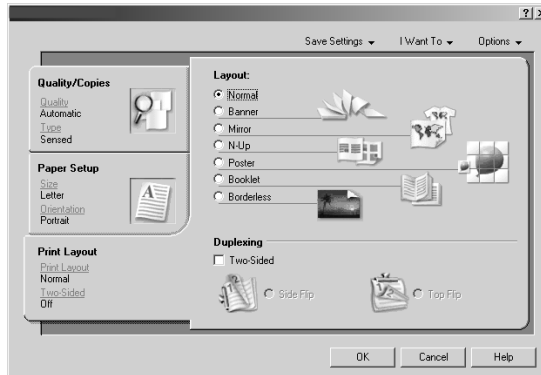


Um Details zu einer Einstellung anzuzeigen, klicken Sie mit der rechten Maustaste auf eine Einstellung auf dem Bildschirm und wählen Sie dann **Direkthilfe** aus.

- 8 Wählen Sie auf der Registerkarte „Papiereinstellungen“ die Papiersorte, das Papierformat und die Ausrichtung aus.



- 9 Legen Sie für Ihr Dokument auf der Registerkarte **Drucklayout** die Layout-Einstellungen sowie die Einstellungen für den beidseitigen Druck fest.



Um Details zu einer Einstellung anzuzeigen, klicken Sie mit der rechten Maustaste auf eine Einstellung auf dem Bildschirm und wählen Sie dann **Direkthilfe** aus.

- 10 Nachdem Sie alle Einstellungen in den Druckeigenschaften vorgenommen haben, klicken Sie unten im Bildschirm auf **OK**, um zum Dialogfeld **Drucken** zurückzukehren.
- 11 Klicken Sie auf **Drucken**.

Netzwerkinstallation des All-In-One

Überblick

Als Netzwerk wird eine Gruppe von Computern oder Computersystemen bezeichnet, die miteinander verknüpft sind, um Ressourcen freizugeben, beispielsweise Drucker, Dateien oder eine Internetverbindung.

Bei dem All-In-One handelt es sich um ein netzwerkfähiges Gerät, das auf drei Arten vernetzt werden kann:

- Unter Verwendung eines Lexmark Druckservers, wie dem Lexmark N4000e.
- Unter Verwendung der Peer-to-Peer-Methode.
- Unter Verwendung der Point-and-Print-Methode.

Hinweis: Mit dem All-In-One können Sie nicht innerhalb eines Netzwerks scannen.

Lexmark Druckserver	Peer-to-Peer	Point-and-Print
Anforderungen: Sie müssen einen Lexmark Druckserver wie den LexmarkN4000e erwerben. Weitere Informationen über den Erwerb eines Lexmark Druckservers erhalten Sie auf unserer Website unter www.lexmark.com . Hinweis: Lexmark Druckserver sind nur für bestimmte Länder/Regionen erhältlich.	Anforderungen: <ul style="list-style-type: none">• Sie müssen die Treibersoftware auf allen Computern installieren, die den All-In-One verwenden.• Der Hostcomputer muss eingeschaltet sein, damit der Client drucken kann.	Anforderungen: Der Hostcomputer muss eingeschaltet sein, damit der Client drucken kann.
Siehe „Verwenden eines Lexmark Druckservers“ auf Seite 82.	Siehe „Verwenden der Peer-to-Peer-Methode“ auf Seite 84.	Siehe „Verwenden der Point-and-Print-Methode“ auf Seite 85.

Verwenden eines Lexmark Druckservers

Der All-In-One ist nicht mit einem Computer verbunden

Wenn Sie den All-In-One an einen Lexmark Druckserver anschließen und Ihr All-In-One zuvor *nicht* mit Ihrem Computer verbunden war, gehen Sie wie folgt vor:

- 1** Befolgen Sie die Konfigurationsanweisungen, die mit dem Lexmark Produkt geliefert wurden. Legen Sie die CD der All-In-One-Software noch nicht ein.
- 2** Schließen Sie das USB-Kabel an den All-In-One und den Lexmark Druckserver an.
- 3** Schließen Sie das Netzkabel sowohl an den All-In-One als auch an den Lexmark Druckserver an.
- 4** Vergewissern Sie sich, dass der All-In-One und der Lexmark Druckserver eingeschaltet sind.
- 5** Verbinden Sie den Druckserver über ein Ethernet-Kabel mit dem Netzwerk.
- 6** Legen Sie die All-In-One-CD ein und befolgen Sie die Bildschirmanweisungen.

Der All-In-One wurde bereits mit einem Computer verbunden

Gehen Sie beim Anschließen eines Lexmark Druckerservers an den All-In-One, der an Ihren Computer angeschlossen ist, wie folgt vor:

Windows 98/Me	Windows XP/2000
<ol style="list-style-type: none"> 1 Ziehen Sie das USB-Kabel von Ihrem Computer ab, das mit dem All-In-One verbunden ist. 2 Schließen Sie das USB-Kabel, das Sie vom Computer abgezogen haben, an den Lexmark Druckserver an. 3 Klicken Sie auf Start → Einstellungen → Drucker. 4 Klicken Sie mit der rechten Maustaste auf das Symbol Lexmark 4300 Series All-In-One und wählen Sie Eigenschaften aus. 5 Klicken Sie auf die Registerkarte Details. Der Anschlussname für Ihren All-In-One lautet 4300_Series_123456, wobei 123456 durch die letzten sechs Zeichen Ihrer MAC-Adresse ersetzt wird. Die MAC-Adresse befindet sich an der Unterseite des Druckers. <ul style="list-style-type: none"> • Falls der Anschluss vorhanden ist, wählen Sie 4300_Series_(die letzten sechs Zeichen Ihrer MAC-Adresse). Klicken Sie auf OK. Sie sind fertig. • Falls Ihr Anschluss nicht in der Liste enthalten ist, fahren Sie fort. <ul style="list-style-type: none"> • Klicken Sie auf der Registerkarte Details auf Anschlüsse und dann auf Hinzufügen. • Wählen Sie 4300 Series Druckeranschluss aus der Liste aus und klicken Sie dann auf OK. • Befolgen Sie die Bildschirmanweisungen auf dem Computer, um die Installation abzuschließen. 	<ol style="list-style-type: none"> 1 Ziehen Sie das USB-Kabel von Ihrem Computer ab, das mit dem All-In-One verbunden ist. 2 Schließen Sie das USB-Kabel, das Sie vom Computer abgezogen haben, an den Lexmark Druckserver an. 3 Klicken Sie auf Start → Einstellungen → Drucker (oder Drucker und Faxgeräte). 4 Klicken Sie mit der rechten Maustaste auf das Symbol Lexmark 4300 Series All-In-One und wählen Sie Eigenschaften aus. 5 Klicken Sie auf die Registerkarte Anschlüsse. Der Anschlussname für Ihren All-In-One lautet 4300_Series_123456, wobei 123456 durch die letzten sechs Zeichen Ihrer MAC-Adresse ersetzt wird. Die MAC-Adresse befindet sich an der Unterseite des Druckers. <ul style="list-style-type: none"> • Falls der Anschluss vorhanden ist, wählen Sie 4300_Series_(die letzten sechs Zeichen Ihrer MAC-Adresse). Klicken Sie auf OK. Sie sind fertig. • Falls Ihr Anschluss nicht in der Liste enthalten ist, fahren Sie fort. <ul style="list-style-type: none"> • Wählen Sie Lokaler Anschluss und klicken Sie dann auf Neuer Anschluss. • Wählen Sie 4300 Series Druckeranschluss aus der Liste aus und klicken Sie dann auf OK. • Befolgen Sie die Bildschirmanweisungen auf dem Computer, um die Installation abzuschließen.

Verwenden der Peer-to-Peer-Methode

Bei dieser Methode wird der Druckertreiber vollständig auf jedem Clientcomputer installiert. Die Netzwerkclients steuern die Treiberänderungen. Der Clientcomputer ist für die Verarbeitung der Druckaufträge verantwortlich.

- 1** Befolgen Sie die Anweisungen des Lexmark 4300 Series *Konfigurationsblatts*, um die Hardware und Software auf dem Hostcomputer zu installieren.
- 2** Vergewissern Sie sich, dass der Hostcomputer freigegeben ist. Siehe „Freigeben des All-In-One“ auf Seite 85.
- 3** Legen Sie die CD mit der All-In-One-Software in den Clientcomputer ein.
- 4** Befolgen Sie die Bildschirmanweisungen auf dem Clientcomputer.
- 5** Wählen Sie **USB-Kabel**, wenn Sie gefragt werden, wie der All-In-One an den Computer angeschlossen ist.
- 6** Wählen Sie **Peer-to-Peer** aus, wenn Sie gefragt werden, wie der All-In-One an das Netzwerk angeschlossen ist.
- 7** Wiederholen Sie die Schritte 3 bis 6 für jeden Clientcomputer.

Verwenden der Point-and-Print-Methode

Mit dieser Methode wird der Druckertreiber teilweise auf jedem Clientcomputer installiert, der mit dem Hostcomputer im Netzwerk verbunden ist. Der Hostcomputer steuert die Treiberänderungen und die Verarbeitung der Druckaufträge.

- 1** Befolgen Sie die Anweisungen des Lexmark 4300 Series *Konfigurationsblatts*, um die Hardware und Software auf dem Hostcomputer zu installieren.
- 2** Vergewissern Sie sich, dass der Hostcomputer freigegeben ist. Siehe „Freigeben des All-In-One“ auf Seite 85.
- 3** Doppelklicken Sie auf dem Clientcomputer auf **Netzwerkumgebung** oder **Eigenes Netzwerk**.
- 4** Suchen Sie den Hostnamen des Servers und den freigegebenen Namen, den Sie dem All-In-One zugewiesen haben.
- 5** Klicken Sie mit der rechten Maustaste auf das Symbol All-In-One und wählen Sie **Öffnen**, **Installieren** oder **Verbinden** aus.

Freigeben des All-In-One

- 1** Klicken Sie auf **Start** → **Einstellungen** → **Systemsteuerung**.
- 2** Wählen Sie **Netzwerk- und DFÜ-Verbindungen** aus.
- 3** Wählen Sie die gewünschte Netzwerkverbindung.
- 4** Klicken Sie auf **Eigenschaften**.
- 5** Vergewissern Sie sich, dass neben **Datei- und Druckerfreigabe für Microsoft-Netzwerke** ein Häkchen angezeigt wird. Falls kein Häkchen angezeigt wird, klicken Sie auf das Kästchen neben **Datei- und Druckerfreigabe für Microsoft-Netzwerke**.
- 6** Klicken Sie auf **OK**.

Freigeben des All-In-One vom Hostcomputer

- 1** Klicken Sie auf **Start** → **Einstellungen** → **Drucker** (oder **Drucker und Faxgeräte**).
- 2** Klicken Sie mit der rechten Maustaste auf das Symbol für den **Lexmark 4300 Series** All-In-One.
- 3** Klicken Sie auf **Freigabe**.
- 4** Klicken Sie auf **Freigegeben** und geben Sie einen aussagekräftigen Namen für den All-In-One ein.
- 5** Klicken Sie auf **OK**.

Warten des All-In-One

Austauschen der Tintenpatronen

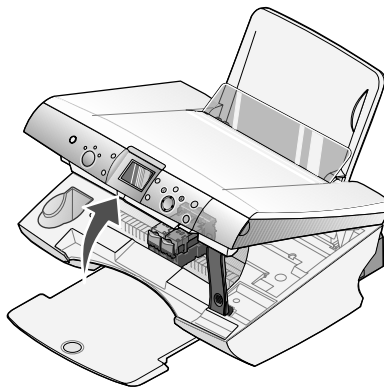
Der Lexmark 4300 Series verwendet die folgenden Teilenummern für Tintenpatronen:

Linker Druckschlitten: Schwarze oder Fototintenpatrone	Rechter Druckschlitten: Farbtintenpatrone
<ul style="list-style-type: none">• 31 (Foto)• 32• 34	<ul style="list-style-type: none">• 33• 35
Hinweis: Weitere Informationen hierzu finden Sie unter „Bestellen von Zubehör“ auf Seite 97.	

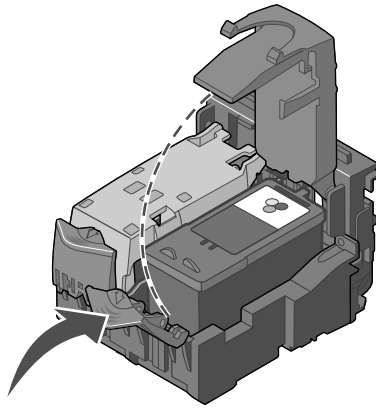
Entfernen einer benutzten Tintenpatrone

Hinweis: Stellen Sie sicher, dass das All-In-One Gerät eingeschaltet ist.

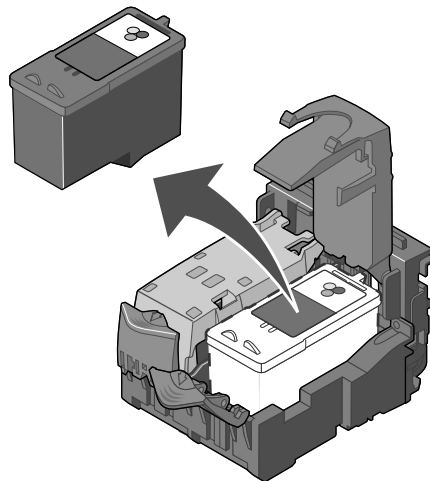
- 1 Öffnen Sie die Scannereinheit.
Der Druckschlitten bewegt sich in die Ladeposition.



- 2** Drücken Sie den Patronenhebel nach unten, um die Patronenabdeckung anzuheben.



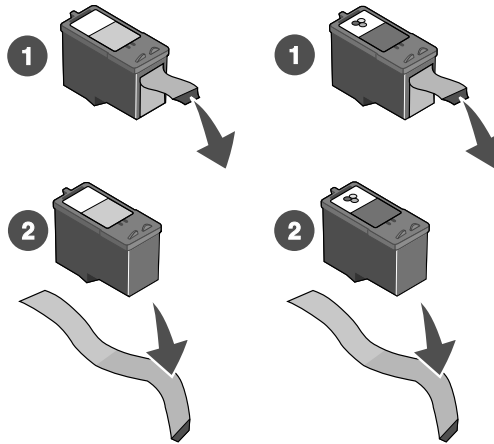
- 3** Entfernen Sie die alte Patrone. Entsorgen Sie leere Tintenpatronen (siehe auch „Recycling von Lexmark Produkten“ auf Seite 97). Verwenden Sie den im Lieferumfang der Fotopatrone enthaltenen Aufbewahrungsbehälter, um die angefangene Patrone bis zur nächsten Verwendung zu lagern. Siehe „Verwenden des Aufbewahrungsbereichs für Patronen“ auf Seite 95.



Hinweis: Wenn Sie beide Patronen herausnehmen, wiederholen Sie die Schritte 2 und 3 für die zweite Patrone.

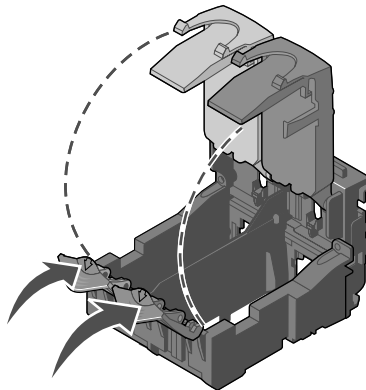
Einsetzen der Tintenpatronen

- 1 Entfernen Sie beim Einsetzen neuer Tintenpatronen den Aufkleber und das durchsichtige Kleband von der Rück- und Unterseite der Patronen.

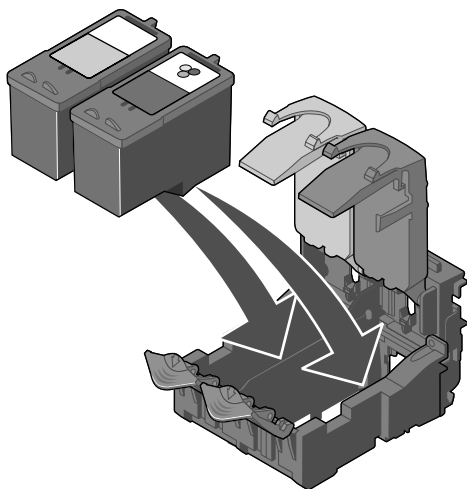


Achtung: Sie dürfen *keinesfalls* den kupferfarbenen Kontaktbereich an der Rückseite oder die Düsen an der Unterseite der Patronen berühren.

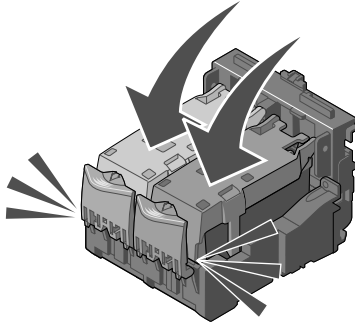
- 2 Sofern sie nicht bereits geöffnet sind, drücken Sie die Patronenhebel nach unten, um die Patronenabdeckung anzuheben.



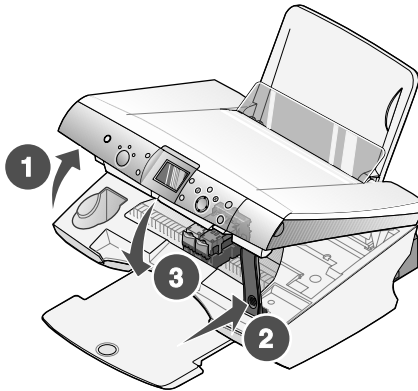
- 3** Setzen Sie die schwarze Tintenpatrone bzw. die Fotopatrone in den linken Schlitten ein. Setzen Sie die Farbpatrone in den rechten Schlitten ein.



4 Lassen Sie die Abdeckungen *einrasten*.



5 Schließen Sie die Scannerabdeckung.



Hinweis: Sie werden durch eine Meldung auf dem Display des Bedienfeldes aufgefordert, eine Ausrichtungsseite zu drucken.

Hinweis: Die Scannereinheit muss geschlossen sein, um einen neuen Scan-, Druck-, Kopier- oder Faxauftrag zu beginnen.

Nachfüllen der Tintenpatronen

Die Garantie für den Lexmark All-In-One erstreckt sich nicht auf Schäden oder Fehler, die durch eine nachgefüllte Patrone entstanden sind. Lexmark rät daher von der Verwendung nachgefüllter Patronen ab. Durch das Nachfüllen kann die Druckqualität negativ beeinflusst werden, außerdem sind Schäden am All-In-One möglich. Die bestmöglichen Ergebnisse erhalten Sie mit Lexmark Zubehör. Siehe „Bestellen von Zubehör“ auf Seite 97.

Ausrichten der Tintenpatronen

Richten Sie die Tintenpatronen nach der Installation zur Verbesserung der Druckqualität aus.

Über einen Computer

- 1** Legen Sie Normalpapier ein. Weitere Hinweise finden Sie unter „Legen Sie Papier ein“ auf Seite 35.
- 2** Öffnen Sie den Lexmark Ratgeber. Weitere Hinweise finden Sie unter „Verwenden des Lexmark Ratgebers“ auf Seite 27.
- 3** Klicken Sie auf der Registerkarte **Wartung** auf **Unschärfe Kanten durch Ausrichten beheben**.
- 4** Klicken Sie auf **Drucken**.

Über das Bedienfeld

- 1** Legen Sie Normalpapier ein. Weitere Hinweise finden Sie unter „Legen Sie Papier ein“ auf Seite 35.
- 2** Drücken Sie die Taste **Menü**.
Das Menü wird angezeigt.
- 3** Drücken auf den Abwärtspfeil, bis der Eintrag **Patrone ausrichten** ausgewählt ist.
- 4** Drücken Sie auf die Taste **Auswahl**.

Hinweis: Entsorgen Sie die Seite, nachdem sie gedruckt wurde.

Reinigen der Patronendüsen

Reinigen Sie die Düsen in folgenden Fällen:

- Zeichen werden nicht vollständig gedruckt.
- Grafiken oder gedruckte Texte enthalten weiße Striche.
- Das Druckergebnis ist verschmiert oder zu dunkel.
- Vertikale, gerade Linien sind nicht glatt.
- Die Farben von Druckaufträgen wirken verwaschen oder weichen von den Farben auf dem Bildschirm ab.

Über einen Computer

- 1** Legen Sie Normalpapier ein. Weitere Hinweise finden Sie unter „Legen Sie Papier ein“ auf Seite 35.
- 2** Öffnen Sie den Lexmark Ratgeber. Weitere Hinweise finden Sie unter „Verwenden des Lexmark Ratgebers“ auf Seite 27.
- 3** Klicken Sie auf der Registerkarte **Wartung** auf **Reinigung zur Behebung von Querstreifen**.
- 4** Klicken Sie auf **Drucken**.
Es wird eine Seite gedruckt, wobei Tinte durch die Düsen gedrückt wird, um sie zu reinigen.
- 5** Drucken Sie das Dokument erneut, um zu überprüfen, ob sich die Druckqualität verbessert hat.
Wenn sich die Druckqualität nicht verbessert hat, sollten Sie die Tintenpatronendüsen noch ein- bis zweimal reinigen.

Über das Bedienfeld

- 1** Legen Sie Normalpapier ein. Weitere Hinweise finden Sie unter „Legen Sie Papier ein“ auf Seite 35.
- 2** Drücken Sie die Taste **Menü**.
Das Menü wird angezeigt.
- 3** Drücken auf den Abwärtspfeil, bis der Eintrag **Patronen reinigen** ausgewählt ist.
- 4** Drücken Sie auf die Taste **Auswahl**.

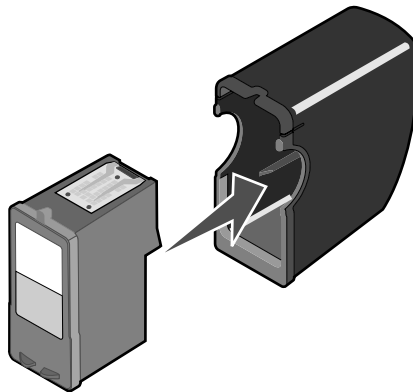
Es wird eine Seite gedruckt, wobei Tinte durch die Düsen gedrückt wird, um sie zu reinigen.

- 5 Drucken Sie das Dokument erneut, um zu überprüfen, ob sich die Druckqualität verbessert hat.

Wenn sich die Druckqualität nicht verbessert hat, sollten Sie die Tintenpatronendüsen noch ein- bis zweimal reinigen.

Umgang mit den Tintenpatronen

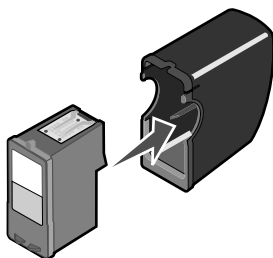
- Lassen Sie neue Patronen bis zur Installation in ihrer Verpackung.
- Bewahren Sie derzeit nicht genutzte Foto- oder Schwarzpatronen im zugehörigen Behälter auf. Im Lieferumfang neuer Fotopatronen ist ein Aufbewahrungsbehälter enthalten.



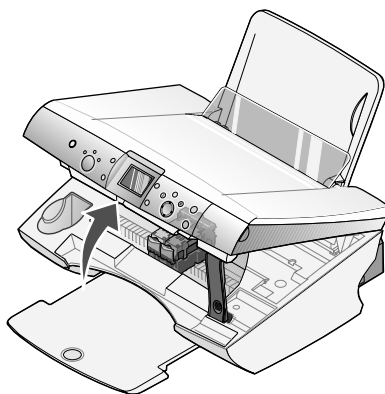
- Entfernen Sie installierte Tintenpatronen nur aus dem All-In-One, um sie auszutauschen, zu reinigen oder in einem luftdichten Behälter (z. B. dem Aufbewahrungsbehälter der Tintenpatrone) aufzubewahren. Die Tintenpatrone druckt nicht ordnungsgemäß, wenn sie länger als 15 Minuten ungeschützt war, weil die Tinte eintrocknet.

Verwenden des Aufbewahrungsbereichs für Patronen

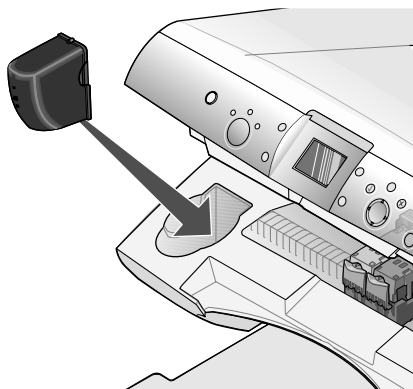
- 1** Legen Sie die Tintenpatrone in den zugehörigen Aufbewahrungsbehälter.



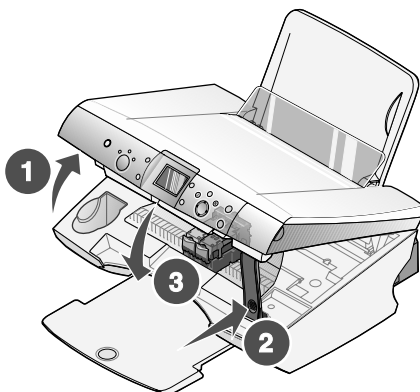
- 2** Öffnen Sie die Scannereinheit.



- 3** Legen Sie den Aufbewahrungsbehälter für Tintenpatronen in den zugehörigen Aufbewahrungsbereich.



- 4** Schließen Sie die Scannerabdeckung.



Bestellen von Zubehör

Zum Bestellen von Zubehör oder zum Suchen nach einem Händler in Ihrer Nähe besuchen Sie die Lexmark Website unter **www.lexmark.de**.

Teil	Teilenummer
Fotopatrone	31
Schwarze Tintenpatrone	32 oder 34
Farbtintenpatrone	33 oder 35
USB-Kabel	12A2405

Recycling von Lexmark Produkten

So senden Sie Lexmark Produkte zum Recycling an Lexmark:

- 1** Besuchen Sie unsere Website:
www.lexmark.com/recycle
- 2** Befolgen Sie die Bildschirmanweisungen.

Fehlersuche

Falls mit dem All-In-One ein Problem auftritt, können Sie anhand dieses Abschnitts eine Lösung finden.

- 1** Wählen Sie aus der folgenden Liste die Kategorie aus, die am besten zu der aufgetretenen Situation passt.
 - „Fehlersuche bei der Einrichtung“ auf Seite 100
 - „Fehlersuche beim Drucken“ auf Seite 104
 - „Fehlersuche beim Scannen und Kopieren“ auf Seite 110
 - „Fehlersuche beim Faxen“ auf Seite 114
 - „Fehlersuche bei Papierstaus und Papierzuführungsfehlern“ auf Seite 116
 - „Fehlersuche und Abhilfe in Bezug auf die Speicherkarte und PictBridge“ auf Seite 118
 - „Fehlersuche bei Fehlermeldungen“ auf Seite 120
- 2** Wechseln Sie auf die entsprechende Seite, um Informationen zu dem aufgetretenen Problem und den jeweiligen Lösung anzuzeigen.

Fehlersuche bei der Einrichtung

Problem	Diagnose	Lösung
Auf dem Display wird nicht die richtige Sprache angezeigt.	Sie haben möglicherweise bei der Ersteinrichtung die aktuelle Sprache ausgewählt.	<p>Wählen Sie die gewünschte Sprache.</p> <ol style="list-style-type: none"> 1 Drücken Sie die Taste Menü. 2 Drücken Sie auf den Abwärtspfeil, bis der letzte Eintrag angezeigt wird. 3 Drücken Sie zweimal auf den Aufwärtspfeil. 4 Blättern Sie mithilfe des Rechts- bzw. Linkspfeils zu der gewünschten Sprache. 5 Drücken Sie auf die Taste Auswahl.
Die Netz-LED leuchtet nicht.	Ist das Netzkabel ordnungsgemäß am All-In-One angebracht?	<ol style="list-style-type: none"> 1 Ziehen Sie das Netzkabel aus der Wandsteckdose und dann vom All-In-One ab. 2 Schließen Sie das Netzkabel erneut an, indem Sie es ganz in den All-In-One Anschluss drücken. 3 Falls die Kontrollleuchte nicht leuchtet, drücken Sie auf Ein/Aus.
	Ist der All-In-One an eine funktionstüchtige elektrische Steckdose angeschlossen?	<ol style="list-style-type: none"> 1 Schließen Sie den All-In-One an eine elektrische Steckdose an, die auch von anderen elektrischen Geräten verwendet wurde. 2 Falls die Kontrollleuchte nicht leuchtet, drücken Sie auf Ein/Aus.

Problem	Diagnose	Lösung
Software kann nicht installiert werden.	Wird die Software beim Einlegen der CD automatisch gestartet?	<p>Falls die Software nicht automatisch startet, befolgen Sie diese Schritte:</p> <ol style="list-style-type: none"> 1 Doppelklicken Sie auf dem Desktop auf das Symbol Arbeitsplatz. Klicken Sie unter Windows XP auf Start, um das Symbol Arbeitsplatz zu verwenden. 2 Doppelklicken Sie auf das Symbol für das CD-ROM-Laufwerk. 3 Doppelklicken Sie gegebenenfalls auf setup.exe und befolgen Sie die Bildschirmanweisungen zur Installation der Software.
	Ist Ihr Betriebssystem mit dem All-In-One kompatibel?	<p>Der All-In-One unterstützt nur die folgenden Betriebssysteme:</p> <ul style="list-style-type: none"> • Windows 98 • Windows Me • Windows 2000 • Windows XP • Mac OS X Version 10.2.3 oder höher
	Verwenden Sie die korrekte CD-ROM zur Installation der Software?	<p>Es gibt zwei Installations-CD-ROMs für diesen Drucker.</p> <ul style="list-style-type: none"> • Die erste ist für die Installation auf einem Windows-Betriebssystem. • Die zweite ist für die Installation auf einem Macintosh-Betriebssystem.

Problem	Diagnose	Lösung
Software kann nicht installiert werden.	Ist auf Ihrem Computer Anti-Virus-Software installiert?	<p>Deaktivieren Sie die Anti-Virus-Software und versuchen Sie die Installation erneut. Gehen Sie wie folgt vor:</p> <ol style="list-style-type: none"> 1 Schließen Sie alle geöffneten Programme. 2 Deaktivieren Sie vorübergehend alle Anti-Virus-Programme. Weitere Hilfe hierzu erhalten Sie in der Dokumentation zum Programm oder indem Sie sich an den Softwarehersteller wenden. 3 Klicken Sie auf Abbrechen in <i>allen</i> Fenstern mit dem Titel Neue Hardware gefunden. <p>Hinweis: Vergessen Sie nicht, die Anti-Virus-Software nach Abschluss der Installation wieder zu aktivieren!</p>
Die Ausrichtungsseite oder die Testseite wird nicht gedruckt	Ist der All-In-One eingeschaltet?	Drücken Sie die Taste Ein/Aus . Falls die Netz-LED nicht leuchtet, finden Sie unter dem Symptom „Die Netz-LED leuchtet nicht“ am Anfang dieser Tabelle weitere Informationen.
	Wird eine Fehlermeldung angezeigt?	Siehe „Fehlersuche bei Fehlermeldungen“ auf Seite 120.
	Haben Sie den Aufkleber und das durchsichtige Klebeband von der Unterseite der einzelnen Tintenpatronen entfernt? Wurden die Tintenpatronen richtig eingesetzt?	Nehmen Sie die Tintenpatronen heraus, sehen Sie nach, ob der Aufkleber und das durchsichtige Band entfernt wurden und setzen Sie die Patronen dann wieder ein. Weitere Hinweise finden Sie unter „Austauschen der Tintenpatronen“ auf Seite 87.
	Ist das Papier richtig eingelegt?	Siehe „Legen Sie Papier ein“ auf Seite 35.

Entfernen und erneutes Installieren der Software

Falls die Druckersoftware nicht einwandfrei funktioniert oder bei der Verwendung des Druckers ein Kommunikationsfehler gemeldet wird, müssen Sie die Druckersoftware möglicherweise deinstallieren und anschließend neu installieren.

Hinweis: Fahren Sie das System vor der erneuten Installation herunter und starten Sie den Computer neu.

- 1** Klicken Sie auf dem Desktop auf **Start → Programme → Lexmark 4300 Series → Deinstallieren**.
- 2** Deinstallieren Sie die Druckersoftware gemäß den Anweisungen am Bildschirm.
- 3** Starten Sie den Computer neu.
- 4** Klicken Sie in allen Fenstern mit dem Titel **Neue Hardware gefunden** auf **Abbrechen**.
- 5** Legen Sie die Software-CD ein.

Wenn der Software-Installationsbildschirm nicht angezeigt wird:

- a** Doppelklicken Sie auf dem Desktop auf **Arbeitsplatz**.
Klicken Sie unter Windows XP auf **Start**, um das Symbol **Arbeitsplatz** zu verwenden.
- b** Doppelklicken Sie auf das Symbol für das **CD-ROM-Laufwerk**. Doppelklicken Sie gegebenenfalls auf **setup.exe**.
- c** Klicken Sie bei angezeigtem Software-Installationsbildschirm auf **Installieren** oder **Jetzt installieren**.
- d** Befolgen Sie die Bildschirmanweisungen auf dem Computer, um die Installation abzuschließen.

Fehlersuche beimDrucken

Problem	Diagnose	Lösung
Schlechte Qualität bei Texten und Grafiken Einschließlich: <ul style="list-style-type: none"> • Leere Seite • Zu dunkel • Verwaschener Druck • Falsche Farben • Helle und dunkle Streifen im Ausdruck • Fehlende Zeichen • Schiefe Linien • Verschmiert • Querstreifen • Unerwartete Zeichen • Weiße Linien im Druckbild 	Nutzen Sie die Scan- oder Kopierfunktionen?	Siehe „Fehlersuche beim Scannen und Kopieren“ auf Seite 110.
	Verwenden Sie die richtige Farbeinstellung?	Versuchen Sie, in Ihrem Programm eine andere Farbeinstellung zu verwenden.
	Ist die Tinte auf dem Druckmedium vollständig trocken, bevor Sie es aus der Papierablage entfernen?	Lassen Sie die Tinte vor dem Herausnehmen des Druckmediums vollständig trocknen.
	Ist das Papier zerknittert?	Verwenden Sie ein neues Blatt Papier, das glatt und nicht zerknittert ist.
	Sind die All-In-One Einstellungen an die richtige Papiersorte und das richtige Papierformat angepasst?	Wählen Sie unter Einstellungen, Eigenschaften, oder in der Software des All-In-One bzw. über das Bedienfeld die richtige Papierart und -größe aus.
	Sind die All-In-One Einstellungen an die richtige Qualität für die Papiersorte angepasst?	Wählen Sie die bestmögliche Qualität für die Papiersorte in den Einstellungen, Eigenschaften und in der All-In-One Software.
	Sind die Tintenpatronen richtig ausgerichtet?	Siehe „Ausrichten der Tintenpatronen“ auf Seite 92.
	Wurden die Druckpatronen ordnungsgemäß gewartet?	Siehe „Verbessern der Druckqualität“ auf Seite 107.
	Hat der All-In-One nur noch sehr wenig Tinte?	Tauschen Sie die Tintenpatrone durch eine neue aus. Weitere Hinweise finden Sie unter „Austauschen der Tintenpatronen“ auf Seite 87.

Problem	Diagnose	Lösung
Schlechte Qualität an den Papierrändern	Drucken Sie über die Mindestdruckränder des All-In-One hinaus?	<p>Wenn Sie nicht die Funktion zum Drucken ohne Rand verwenden, dürfen Sie nicht außerhalb der Mindestdruckränder drucken.</p> <p>Linker und rechter Rand:</p> <ul style="list-style-type: none"> • Je 6,35 mm für alle Papierformate außer A4 • 3,37 mm für Papier der Größe A4 <p>Oberer Rand:</p> <ul style="list-style-type: none"> • 1,7 mm <p>Unterer Rand:</p> <ul style="list-style-type: none"> • 16,51 mm
Der Drucker druckt oder antwortet nicht	Wird eine Fehlermeldung angezeigt?	Siehe „Fehlersuche bei Fehlermeldungen“ auf Seite 120.
	Ist der All-In-One auf dem Computer ordnungsgemäß installiert?	Falls Sie sich nicht sicher sind, müssen Sie die All-In-One Software deinstallieren und dann erneut installieren. Weitere Hinweise finden Sie unter „Entfernen und erneutes Installieren der Software“ auf Seite 103.
	Wurde das Dokument angehalten?	Siehe „Überprüfen des Status des All-In-One“ auf Seite 106.
	Ist der All-In-One als Standarddrucker eingerichtet?	Siehe „Überprüfen des Status des All-In-One“ auf Seite 106.

Problem	Diagnose	Lösung
Langsame Druckgeschwindigkeit	Werden auf dem Computer noch andere Programme ausgeführt?	Schließen Sie alle nicht benötigten Programme.
	Benutzen Sie die höchste Druckauflösung?	Reduzieren Sie die Auflösung der Druckqualität. Mithilfe der Einstellungen „Schnell“ und „Normal“ drucken Sie schneller als mit der Option „Foto“. Fotos oder Dokumente mit Grafikanteilen benötigen für den Ausdruck mehr Zeit als normaler Text.
	Erfüllt der Computer die Mindestspeicheranforderungen für den All-In-One?	Erwägen Sie den Kauf von zusätzlichem RAM-Speicher (Random Access Memory) für den Computer.

Überprüfen des Status des All-In-One

Überprüfen Sie den All-In-One Status, um sicherzustellen, dass ein Dokument nicht angehalten wird und der All-In-One als Standarddrucker festgelegt ist. So überprüfen Sie den Status:

- 1** Klicken Sie auf **Start → Systemsteuerung → Drucker und andere Hardware → Drucker und Faxgeräte** (Windows XP).

Klicken Sie auf **Start → Einstellungen → Drucker und Faxgeräte** oder **Drucker** (Windows 98, ME, 2000).
- 2** Doppelklicken Sie auf das Symbol **4300 Series**.
- 3** Klicken Sie auf **Drucker** und stellen Sie sicher, dass „Drucker anhalten“ nicht aktiviert ist. Vergewissern Sie sich außerdem, dass neben „Als Standard festlegen“ ein Häkchen angezeigt wird.

Verbessern der Druckqualität

Grundlegende Lösugen

Wenn Sie mit der Druckqualität eines Ausdrucks nicht zufrieden sind:

- Verwenden Sie das korrekte Papierformat. Weitere Hinweise finden Sie unter „Legen Sie Papier ein“ auf Seite 35.
- Wählen Sie eine höhere Druckqualität aus. Weitere Hinweise finden Sie unter „Drucken“ auf Seite 77.

Erweiterte Lösungen

Wenn Sie trotzdem nicht die erwartete Druckqualität erhalten, gehen Sie folgendermaßen vor:

- 1** Richten Sie die Tintenpatronen aus. Siehe „Ausrichten der Tintenpatronen“ auf Seite 92.
Wenn die Druckqualität nicht besser geworden ist, fahren Sie mit Schritt 2 fort.
- 2** Reinigen Sie die Düsen der Tintenpatronen. Siehe „Reinigen der Patronendüsen“ auf Seite 93.
Wenn sich die Druckqualität nicht verbessert, wiederholen Sie Schritt 2 bis zu zwei Mal, bevor Sie zu Schritt 3 übergehen.
- 3** Setzen Sie die Tintenpatronen wieder ein. Siehe „Erneutes Einsetzen der Tintenpatronen“ auf Seite 108.
Wenn die Druckqualität nicht besser geworden ist, fahren Sie mit Schritt 4 fort.
- 4** Reinigen Sie die Düsen und Kontakte der Patronen. Siehe „Reinigen der Patronendüsen und -kontakte“ auf Seite 108.
Hat sich die Druckqualität nicht verbessert, wiederholen Sie Schritt 4 bis zu zwei Mal.
- 5** Wenn die Druckqualität trotzdem nicht zufrieden stellend ist, tauschen Sie die Tintenpatronen aus. Siehe „Bestellen von Zubehör“ auf Seite 97.

Erneutes Einsetzen der Tintenpatronen

- 1** Nehmen Sie die Tintenpatronen heraus. Weitere Hinweise finden Sie unter „Entfernen einer benutzten Tintenpatrone“ auf Seite 87.
- 2** Setzen Sie die Tintenpatronen ein. Weitere Hinweise finden Sie unter „Einsetzen der Tintenpatronen“ auf Seite 89.
- 3** Drucken Sie erneut.

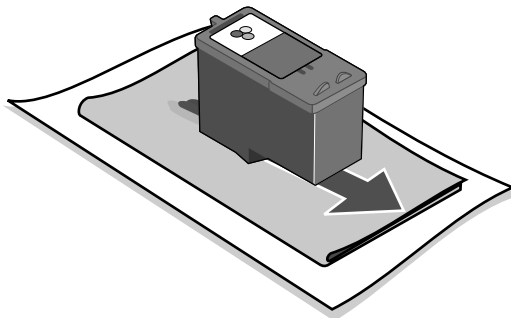
Reinigen der Patronendüsen und -kontakte

Achtung: Sie dürfen *keinesfalls* den kupferfarbenen Kontaktbereich an der Rückseite oder die Düsen an der Unterseite der Patronen berühren.

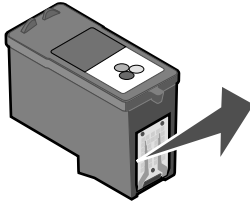
- 1** Nehmen Sie die Tintenpatrone heraus. Weitere Hinweise finden Sie unter „Entfernen einer benutzten Tintenpatrone“ auf Seite 87.
- 2** Feuchten Sie ein fusselfreies Tuch leicht mit Wasser an und legen Sie es auf eine glatte Oberfläche.

Hinweis: Legen Sie zwei Blätter Papier unter das Tuch, um zu verhindern, dass Tinte auf die Arbeitsoberfläche gelangt.

- 3** Drücken Sie die Düsen für ungefähr drei Sekunden behutsam gegen das Tuch und wischen Sie sie anschließend in der gezeigten Richtung ab.



- 4 Drücken Sie die Kontakte für ungefähr drei Sekunden behutsam gegen einen anderen sauberen Bereich des Tuches und wischen Sie sie anschließend in der angegebenen Richtung ab.



- 5 Wiederholen Sie mit einem anderen, sauberen Teil des Tuchs die Schritte 3 und 4.
- 6 Lassen Sie die Düsen und Kontakte vollständig trocknen.
- 7 Setzen Sie die Tintenpatrone wieder ein. Weitere Hinweise finden Sie unter „Einsetzen der Tintenpatronen“ auf Seite 89.
- 8 Drucken Sie erneut.

Wenn sich die Druckqualität nicht verbessert hat, sollten Sie die Tintenpatronendüsen noch ein- bis zweimal reinigen.

Fehlersuche beim Scannen und Kopieren

Problem	Diagnose	Lösung
Scanner oder Kopierer reagiert nicht	Ist der All-In-One eingeschaltet?	Drücken Sie die Taste Ein/Aus . Falls die Netz-LED nicht leuchtet, erhalten Sie unter „Die Netz-LED leuchtet nicht.“ auf Seite 100 weitere Informationen.
	Wird eine Fehlermeldung angezeigt?	Siehe „Fehlersuche bei Fehlermeldungen“ auf Seite 120.
	Ist der All-In-One auf dem Computer ordnungsgemäß installiert?	Falls Sie sich nicht sicher sind, müssen Sie die All-In-One Software deinstallieren und dann erneut installieren. Weitere Hinweise finden Sie unter „Entfernen und erneutes Installieren der Software“ auf Seite 103.
Schlechte Qualität an den Papierrändern	Sind die All-In-One Einstellungen an die richtige Papiersorte und das richtige Papierformat angepasst?	Wählen Sie unter Einstellungen, Eigenschaften, oder in der Software des All-In-One bzw. über das Bedienfeld die richtige Papierart und -größe aus.

Problem	Diagnose	Lösung
<p>Schlechte Qualität bei Scan- oder Kopierfunktion</p> <p>Einschließlich:</p> <ul style="list-style-type: none"> • Leere Seite • Schachbrettmuster • Verzerrte Grafiken oder Bilder • Fehlende Zeichen • Verwaschener Druck • Zu dunkel • Schiefe Linien • Verschmiert • Querstreifen • Unerwartete Zeichen • Weiße Linien im Druckbild 	<p>Wurde die Einstellung Helligkeit am All-In-One geändert?</p>	<p>So passen Sie die Helligkeit an:</p> <ul style="list-style-type: none"> • Bei Verwendung des Bedienfeldes, siehe „Ändern der Helligkeit eines Fotos“ auf Seite 48. • Bei Verwendung des Computers, siehe „Ändern der Helligkeit einer Kopie“ auf Seite 70.
	<p>Wurde das Originaldokument oder -bild ordnungsgemäß auf das Scannerglas aufgelegt?</p>	<p>Das Dokument muss mit der bedruckten Seiten nach unten auf dem Scannerglas aufgelegt werden. Siehe „Platzieren eines Dokuments auf dem Scannerglas“ auf Seite 38.</p>
	<p>Wurde die Kopiereinstellung des All-In-One Centers ordnungsgemäß festgelegt?</p>	<p>Siehe „Ändern der erweiterten Kopiereinstellungen“ auf Seite 112.</p>
	<p>Kopieren oder Scannen Sie eine Zeitschrift oder Zeitung?</p>	<p>Siehe „Entfernen von Bildmustern“ auf Seite 112.</p>
	<p>Ist das Scannerglas schmutzig?</p>	<p>Wischen Sie das Scannerglas vorsichtig mit einem feuchten, sauberen, fusselreifen Tuch ab.</p>
	<p>Ist die Qualität des Originaldokuments oder -bildes zufriedenstellend?</p>	<p>Verwenden Sie eine andere Version des Dokuments oder Bildes.</p>
	<p>Sind die Tintenpatronen richtig ausgerichtet?</p>	<p>Siehe „Ausrichten der Tintenpatronen“ auf Seite 92.</p>
	<p>Wurden die Tintenpatronen ordnungsgemäß gewartet?</p>	<p>Siehe „Verbessern der Druckqualität“ auf Seite 107.</p>
	<p>Hat der All-In-One nur noch sehr wenig Tinte?</p>	<p>Tauschen Sie die Tintenpatrone durch eine neue aus. Weitere Hinweise finden Sie unter „Austauschen der Tintenpatronen“ auf Seite 87.</p>

Ändern der erweiterten Kopiereinstellungen

- 1 Öffnen Sie das Lexmark Imaging Studio. Weitere Hinweise finden Sie unter „Verwenden des Lexmark Imaging Studios“ auf Seite 21.
- 2 Klicken Sie auf die Schaltfläche **Kopieren**.



Das All-In-One Center erscheint.

- 3 Klicken Sie auf **Erweiterte Kopiereinstellungen anzeigen**.
- 4 Wählen Sie die Registerkarte **Scannen** aus.
- 5 Treffen Sie im Dropdown-Menü „Farbtiefe“ eine Auswahl.
- 6 Klicken Sie auf **OK**.

Entfernen von Bildmustern

Beim Scannen:

- 1 Öffnen Sie das Lexmark Imaging Studio. Weitere Hinweise finden Sie unter „Verwenden des Lexmark Imaging Studios“ auf Seite 21.
- 2 Klicken Sie auf die Schaltfläche **Scannen**.



Das All-In-One Center erscheint.

- 3 Klicken Sie auf **Erweiterte Scaneinstellungen anzeigen**.
- 4 Wählen Sie die Registerkarte **Bildmuster** aus.
- 5 Wählen Sie im Abschnitt **Muster entfernen** die Option **Bildmuster von Zeitschrift/Zeitung entfernen (Moiré entfernen)** aus.
- 6 Ändern Sie die Einstellungen nach Bedarf.
- 7 Klicken Sie auf **OK**.
- 8 Klicken Sie auf **Jetzt scannen**.

Beim Kopieren:

- 1 Öffnen Sie das Lexmark Imaging Studio. Weitere Hinweise finden Sie unter „Verwenden des Lexmark Imaging Studios“ auf Seite 21.
- 2 Klicken Sie auf die Schaltfläche **Kopieren**.



Das All-In-One Center erscheint.

- 3 Klicken Sie auf **Erweiterte Kopiereinstellungen anzeigen**.
- 4 Wählen Sie die Registerkarte **Bildmuster** aus.
- 5 Wählen Sie im Abschnitt **Muster entfernen** die Option **Bildmuster von Zeitschrift/Zeitung entfernen (Moiré entfernen)** aus.
- 6 Ändern Sie die Einstellungen nach Bedarf.
- 7 Klicken Sie auf **OK**.
- 8 Klicken Sie auf **Jetzt kopieren**.

Fehlersuche beim Faxen

Hinweis: DSL- (Digital Subscriber Line), ISDN- (Integrated Services Digital Network) und Kabelmodems sind *keine* Faxmodems und werden *nicht* unterstützt.

Suchen Sie in der folgenden Tabelle das Problem heraus, das mit Ihrem Problem am ehesten übereinstimmt:

Problem	Diagnose	Lösung
Fax kann nicht gesendet werden	Ist der All-In-One eingeschaltet?	Drücken Sie die Taste Ein/Aus . Die Betriebsanzeige leuchtet auf.
	Sind die Verbindungen (Netzkabel, Telefon, Hörer, Anrufbeantworter) locker?	Stellen Sie sicher, dass alle Anschlüsse fest verbunden sind.
	Ist das Originaldokument korrekt eingelegt?	Legen Sie das Originaldokument mit der bedruckten Seite nach unten auf das Scannerglas. Siehe „Platzieren eines Dokuments auf dem Scannerglas“ auf Seite 38.
	Ist ein Papierstau aufgetreten?	Siehe „Fehlersuche bei Papierstaus und Papierzuführungsfehlern“ auf Seite 116.
Fax kann nicht empfangen werden	Ist der All-In-One eingeschaltet?	Drücken Sie die Taste Ein/Aus . Die Betriebsanzeige leuchtet auf.
	Sind die Verbindungen (Netzkabel, Telefon, Hörer, Anrufbeantworter) locker?	Stellen Sie sicher, dass alle Anschlüsse fest verbunden sind.
	Wurden sowohl die schwarze als auch die Farbtintenpatrone eingesetzt?	Setzen Sie beide Tintenpatronen ein. Der All-In-One funktioniert nur, wenn beide Tintenpatronen eingesetzt sind. Weitere Hinweise zum Einsetzen der Patronen finden Sie unter „Einsetzen der Tintenpatronen“ auf Seite 89.
	Ist das Papier richtig eingelegt?	Siehe „Legen Sie Papier ein“ auf Seite 35.
	Ist ein Papierstau aufgetreten?	Siehe „Fehlersuche bei Papierstaus und Papierzuführungsfehlern“ auf Seite 116.

Problem	Diagnose	Lösung
Das empfangene Fax ist leer.	Ist das Originaldokument korrekt eingelegt?	Legen Sie das Originaldokument mit der bedruckten Seite nach unten auf das Scannerglas.
	Hat das empfangende Faxgerät nur noch sehr wenig Tinte?	Tauschen Sie die Tintenpatrone durch eine neue aus. Weitere Informationen hierzu finden Sie unter „Austauschen der Tintenpatronen“ auf Seite 87.
	Wurden sowohl die schwarze als auch die Farbtintenpatrone eingesetzt?	Setzen Sie beide Tintenpatronen ein. Der All-In-One funktioniert nur, wenn beide Patronen eingesetzt sind. Weitere Hinweise zum Einsetzen der Patronen finden Sie unter „Einsetzen der Tintenpatronen“ auf Seite 89.
	Wurden Aufkleber und Klebefolie von den Tintenpatronen entfernt?	Entfernen Sie den Aufkleber und das durchsichtige Klebeband von der Unterseite der einzelnen Tintenpatronen. Eine entsprechende Abbildung finden Sie unter „Einsetzen der Tintenpatronen“ auf Seite 89.
Druckqualität des eingegangenen Faxes ist schlecht	Weist das Originaldokument auch eine schlechte Qualität auf?	Stellen Sie sicher, dass die Qualität des Originaldokuments zufrieden stellend ist.
	Hat das empfangende Faxgerät nicht mehr genug Tinte?	Tauschen Sie die Tintenpatrone durch eine neue aus.

Fehlersuche bei Papierstaus und Papierzuführungsfehlern

Suchen Sie in der folgenden Tabelle das Problem heraus, das mit Ihrem Problem am ehesten übereinstimmt:

Problem	Diagnose	Lösung
Papierstaus	Ist der Papierstau in der Papierstütze aufgetreten?	<ol style="list-style-type: none"> 1 Greifen Sie das Papier und ziehen Sie es vorsichtig aus dem All-In-One. 2 Drücken Sie Auswahl und halten Sie die Taste gedrückt. 3 Drücken Sie die fehlenden Seiten erneut.
	Trat der Papierstau innen im All-In-One auf?	<p>So werfen Sie Papier automatisch aus:</p> <ol style="list-style-type: none"> 1 Drücken Sie Auswahl und halten Sie die Taste gedrückt. 2 Nehmen Sie das Papier aus der Papierablage.
	Drucken Sie ein Banner?	<ul style="list-style-type: none"> • Vergewissern Sie sich, dass in den Druckeigenschaften Letter-Banner oder A4-Banner ausgewählt wurde. Weitere Hinweise finden Sie unter „Drucken“ auf Seite 77. • Verwenden Sie nur die für das Banner benötigte Anzahl Seiten.

Problem	Diagnose	Lösung
Papier wird nicht richtig oder schräg eingezogen oder es werden mehrere Blätter eingezogen	Ist das Papier richtig eingelegt?	Siehe „Legen Sie Papier ein“ auf Seite 35.
	Verwenden Sie das für den All-In-One empfohlene Papier?	Siehe die Liste für empfohlenes Papier unter „Legen Sie Papier ein“ auf Seite 35.
	Werden mehrere Blätter gleichzeitig in das All-In-One eingezogen?	Versuchen Sie, weniger Papier in den All-In-One einzulegen. Weitere Hinweise finden Sie unter „Legen Sie Papier ein“ auf Seite 35.
	Ist das Papier zerknittert?	Verwenden Sie ein neues Blatt Papier, das glatt und nicht zerknittert ist.
Papier und Spezialdruckmedien kleben zusammen	Werden mehrere Blätter gleichzeitig in das All-In-One eingezogen?	Legen Sie weniger Papier in den Drucker ein. Hilfe hierzu finden Sie unter „Legen Sie Papier ein“ auf Seite 35.
	Haften die Seiten in der Papierablage zusammen?	Nehmen Sie jede ausgegebene Seite einzeln aus dem All-In-One heraus. Lassen Sie die Seiten vor dem Stapeln trocknen.
	Verwenden Sie das für den All-In-One empfohlene Papier bzw. die empfohlenen Spezialdruckmedien?	Siehe die Liste für empfohlenes Papier unter „Legen Sie Papier ein“ auf Seite 35.

Fehlersuche und Abhilfe in Bezug auf die Speicherkarte und PictBridge

Problem	Diagnose	Lösung
Speicherkarte wird nicht vom All-In-One erkannt.	Ist die Speicherkarte beschädigt?	Stellen Sie sicher, dass die Speicherkarte nicht beschädigt ist.
	Wurde die Speicherkarte ordnungsgemäß eingesetzt?	Setzen Sie die Speicherkarte ordnungsgemäß ein. Weitere Hinweise finden Sie unter „Einsetzen von Speicherkarten“ auf Seite 40.
	Wurden mehrere Speicherkarten gleichzeitig eingesetzt?	Es kann immer nur eine Speicherkarte verwendet werden. Entfernen Sie die zweite Speicherkarte.
	Verwenden Sie einen unterstützten Speicherkartentyp?	Informationen zu den verwendeten Speicherkarten erhalten Sie unter „Unterstützte Speicherkarten“ auf Seite 39.
	Haben Sie eine PictBridge-fähige Digitalkamera an den All-In-One angeschlossen?	Trennen Sie die PictBridge-fähige Digitalkamera vom All-In-One.
Fast Pics wird nicht geöffnet, wenn eine Speicherkarte eingesetzt ist; es wird jedoch vom All-In-One erkannt.	Ist der All-In-One korrekt an den Computer angeschlossen?	<ol style="list-style-type: none"> 1 Ziehen Sie das USB-Kabel vom All-In-One und anschließend vom Computer ab. 2 Schließen Sie das USB-Kabel wieder an den Computer und dann an den All-In-One an.
	Wurden mehrere Speicherkarten gleichzeitig eingesetzt?	Es kann immer nur eine Speicherkarte verwendet werden. Entfernen Sie die zweite Speicherkarte.

Problem	Diagnose	Lösung
Drucken von der Digitalkamera nicht möglich	Ist die Digitalkamera mit PictBridge kompatibel?	Entfernen Sie das Gerät und schließen Sie eine PictBridge-fähige Digitalkamera am PictBridge-Anschluss an. Lesen Sie in der Dokumentation Ihrer Digitalkamera nach, ob das Gerät mit PictBridge kompatibel ist.
	Wurde für die PictBridge-fähige Digitalkamera der korrekte USB-Modus festgelegt?	Informationen zur Auswahl des richtigen USB-Modus finden Sie in der Dokumentation Ihrer Digitalkamera.
	Wurde eine Speicherkarte in den All-In-One eingesetzt?	Nehmen Sie die Speicherkarte aus dem All-In-One.
	Verwenden Sie das USB-Kabel, das mit Ihrer Digitalkamera mitgeliefert wurde?	Sie müssen das mit Ihrer Digitalkamera gelieferte USB-Kabel verwenden. Informationen darüber, welche USB-Kabeltypen unterstützt werden, finden Sie in der Dokumentation Ihrer Digitalkamera.

Fehlersuche bei Fehlermeldungen

Suchen Sie die auf dem Computerbildschirm oder im Bedienfeld-Display angezeigte Fehlermeldung

Fehlermeldung	Aussage	Lösung
Wenig Tinte	Die Tintenpatrone enthält nur noch sehr wenig Tinte. Die Warnung „Wenig Tinte“ wird ausgegeben, wenn die Patrone noch zu ca. 25 %, 15 % und 5 % voll ist.	Tauschen Sie die Tintenpatrone aus. Weitere Hinweise finden Sie unter „Austauschen der Tintenpatronen“ auf Seite 87.
Papierstau	Im Drucker liegt ein Papierstau vor.	<ol style="list-style-type: none"> 1 Beheben Sie den Papierstau. Weitere Hinweise finden Sie unter „Fehlersuche bei Papierstaus und Papierzuführungsfehlern“ auf Seite 116. 2 Drücken Sie im Bedienfeld des Geräts die Taste Auswahl. 3 Drucken Sie das letzte Dokument noch einmal.
Druckschlitten blockiert	Der Druckschlitten ist zum Stillstand gekommen.	<ol style="list-style-type: none"> 1 Nehmen Sie sämtliches Papier aus dem Drucker. 2 Stellen Sie sicher, dass die Tintenpatrone richtig eingesetzt wurde. Weitere Hinweise finden Sie unter „Erneutes Einsetzen der Tintenpatronen“ auf Seite 108. 3 Drücken Sie im Bedienfeld des Geräts die Taste Auswahl. 4 Drucken Sie das letzte Dokument noch einmal.
Kein Papier	Im Drucker befindet sich kein Papier mehr.	Legen Sie mehr Papier in den Drucker ein. Weitere Hinweise finden Sie unter „Legen Sie Papier ein“ auf Seite 35.
Abdeckung offen	Die Scannereinheit war offen, als die Starttaste gedrückt wurde.	Stellen Sie sicher, dass die Scannereinheit geschlossen ist. Der Druckvorgang wird sofort fortgesetzt.

Fehlermeldung	Aussage	Lösung
Patrone fehlt	Die Tintenpatronen wurden nicht oder nicht ordnungsgemäß eingesetzt.	Stellen Sie sicher, dass die Tintenpatronen richtig eingesetzt wurden. Weitere Hinweise finden Sie unter „Einsetzen der Tintenpatronen“ auf Seite 89.
Patronenfehler	Die Tintenpatronen sind nicht an der richtigen Position installiert worden.	Vergewissern Sie sich, dass die schwarze bzw. die Fotopatrone vorschriftsmäßig in den linken Druckschlitten und die Farbpatrone in den rechten Druckschlitten eingesetzt wurde. Weitere Hinweise finden Sie unter „Einsetzen der Tintenpatronen“ auf Seite 89.
Ausrichtungsfehler	Die Tintenpatronen wurden nicht richtig eingesetzt oder das Band wurde nicht entfernt.	Stellen Sie sicher, dass die Tintenpatronen richtig eingesetzt wurden und das Band entfernt wurde. Weitere Hinweise finden Sie unter „Einsetzen der Tintenpatronen“ auf Seite 89.
Fotomodus	Die Speicherkarte wurde nicht ordnungsgemäß eingesetzt oder ist beschädigt.	<ol style="list-style-type: none"> 1 Stellen Sie sicher, dass die Speicherkarte nicht beschädigt ist. 2 Setzen Sie die Speicherkarte ordnungsgemäß ein. Weitere Hinweise finden Sie unter „Einsetzen von Speicherkarten“ auf Seite 40.
	Es wurde eine zweite Speicherkarte erkannt	Es kann immer nur eine Speicherkarte verwendet werden. Entfernen Sie die zweite Speicherkarte.
	Auf der Speicherkarte befinden sich keine unterstützten Bilder	Verwenden Sie eine andere Speicherkarte, auf der sich Fotos befinden.
Format der Karte	Das Format der Speicherkarte wird nicht unterstützt.	Formatieren Sie die Speicherkarte in Ihrer Digitalkamera. Hilfe hierzu finden Sie in der Dokumentation zu Ihrer Digitalkamera.

Fehlermeldung	Aussage	Lösung
PictBridge-Anschluss	Das an den PictBridge-Anschluss angeschlossene Gerät wird nicht unterstützt.	<ol style="list-style-type: none"> 1 Entfernen Sie das Gerät. 2 Verwenden Sie am PictBridge-Anschluss eine PictBridge-fähige Kamera.
	An der PictBridge-fähigen Digitalkamera wurde nicht der richtige USB-Modus eingestellt.	Informationen zur Auswahl des richtigen USB-Modus finden Sie in der Dokumentation Ihrer Digitalkamera.
Größenwarnung	Das ausgewählte Format für leeres Papier stimmt nicht mit dem Format des in die Papierstütze eingelegten Fotopapiers überein.	Stellen Sie sicher, dass die Einstellung im Drucker mit dem verwendeten Papierformat übereinstimmt. Weitere Hinweise finden Sie unter „Ändern des Papierformats“ auf Seite 47.
Sepia-Warnung	Die Taste Schwarz wurde gedrückt, um einen Druckauftrag zu starten, während der Druck in Sepia-Farbtönen aktiviert war.	<p>Der Druck in Sepia-Farbtönen ist nur bei Druck mit der Farbtintenpatrone verfügbar.</p> <p>Drücken Sie die Taste Farbe, wenn Sie die Fotos in Sepia-Farbtönen drucken möchten.</p> <p>Oder drücken Sie auf Stopp/Löschen und ändern Sie dann die Einstellungen im Menü „Foto“.</p>
DPOF-Fehler	Eine oder mehrere Dateien, auf die in einem DPOF-Druckauftrag verwiesen wird, konnte nicht gefunden werden.	Drücken Sie Auswahl , um den Druckauftrag ohne die fehlenden Dateien abzuschließen. Oder drücken Sie Stopp/Löschen , um den Druckauftrag zu beenden.
	Das vom DPOF erforderte Papierformat ist größer als die Druckereinstellung für „Papierformat“.	Drücken Sie Auswahl und wählen Sie ein neues Papierformat, um dem größten vom DPOF erforderten Fotoformat zu entsprechen.

Weitere Informationen

Die folgende Tabelle führt nützliche Ressourcen für den All-In-One auf.

Ressource	Beschreibung
<i>Konfigurationsblatt</i>	Vollständige Einrichtungsinformationen.
<i>Treiber-CD</i>	Treiber für den All-In-One, das Lexmark Imaging Studio, das Lexmark All-In-One Center, den Lexmark Ratgeber, den Lexmark Fotoeditor, die Lexmark Fast Pics, die Faxsoftware und Optical Character Recognition-Software.
<i>Benutzerhandbuch</i>	Informationen zu: <ul style="list-style-type: none">• Drucken digitaler Fotos• Grundlegender Verwendung• Scannen, Drucken, Kopieren und Faxen• Kreativen Projekten• Bestellung von Druckpatronen• Fehlersuche bei der Einrichtung• Allgemeine Fehlersuche
Hilfe	Informationen zur Verwendung der All-In-One Software. So rufen Sie die Hilfe auf: Doppelklicken Sie auf dem Desktop auf das Symbol für das Lexmark Imaging Studio und klicken Sie dann auf Tipps oder Warten/Fehlersuche .
Readme-Datei	Neueste Informationen, die weder im <i>Benutzerhandbuch</i> noch in der Hilfe zu finden sind. So rufen Sie die Readme-Datei auf: Klicken Sie auf Start → Programme → Lexmark 4300 Series → Readme .

Ressource	Beschreibung
Lexmark Website	<ul style="list-style-type: none"> • Upgrades – Informationen zu Software-Upgrades • Kundendienst – Kontaktinformationen sowie Bestellstatus-, Garantie- und Reparaturinformationen. • Downloads – Treiber • Begleitdokumentationen – All-In-One Dokumentation und Produktspezifikationen <p>Informationen erhalten Sie auf der Lexmark Website unter: http://support.lexmark.com/.</p>

Hinweise

Hinweise zu elektronischen Emissionen

Erklärung zur FCC-Konformität (FCC – Federal Communications Commission)

Der Lexmark 4300 Series (4421-001) oder (4421-022) wurde getestet und entspricht nachweislich den Grenzwerten für digitale Geräte der Klasse B gemäß Abschnitt 15 der FCC-Richtlinien. Für den Betrieb müssen die beiden folgenden Bedingungen erfüllt sein: (1) Das Gerät darf keine schädlichen Interferenzen erzeugen und (2) muss alle eindringenden Interferenzen aufnehmen, auch jene Interferenzen, die unerwünschte Auswirkungen auf den Betrieb haben.

Die Grenzwerte der FCC-Klasse B sind so gewählt, dass bei der Installation in einer Wohngegend ein vernünftiger Schutz vor schädlichen Interferenzen gewährleistet ist. Dieses Gerät generiert, verwendet und strahlt Radiofrequenzenergie aus und kann bei Radioübertragungen beeinträchtigende Störungen hervorrufen, wenn es nicht in Übereinstimmung mit den Anweisungen installiert und verwendet wird. Es kann nicht garantiert werden, dass bei einer bestimmten Installation keine Interferenzen auftreten. Wenn dieses Gerät schädliche Interferenzen beim Radio- oder Fernsehempfang verursacht, kann dies durch Ein- und Ausschalten des Geräts festgestellt werden. In diesem Fall sollte der Benutzer die Interferenz beheben, indem er mindestens eine der folgenden Maßnahmen ergreift:

- Richten Sie die Empfangsantenne neu aus oder setzen Sie diese um.
- Vergrößern Sie den Abstand zwischen Gerät und Empfänger.
- Schließen Sie das Gerät an eine Steckdose an, die nicht an denselben Stromkreis wie der Empfänger angeschlossen ist.
- Fragen Sie Ihren Einkaufs- oder Kundendienstvertreter nach weiteren Empfehlungen.

Der Hersteller trägt keine Verantwortung für Radio- oder Fernsehinterferenzen, die von der Verwendung von anderen als den empfohlenen Kabeln oder von unerlaubten Änderungen an diesem Gerät herrühren. Unerlaubte Änderungen können auch zum Erlöschen der Betriebserlaubnis des Benutzers für das betreffende Gerät führen.

Hinweis: Um die Konformität mit den FCC-Richtlinien über elektromagnetische Interferenzen für einen Computer der Klasse B sicherzustellen, sollten Sie ein ordnungsgemäß abgeschirmtes und geerdetes Kabel verwenden, z. B. Lexmark Artikelnummer 12A2405 für USB-Verbindungen. Die Verwendung eines nicht ordnungsgemäß abgeschirmten und geerdeten Ersatzkabels kann einen Verstoß gegen FCC-Richtlinien bedeuten.

Alle Fragen zu dieser Konformitätserklärung richten Sie bitte an die folgende Adresse:

Director of Lexmark Technology & Services
Lexmark International, Inc.
740 West New Circle Road
Lexington, KY 40550, USA
(859) 232-3000

Industry Canada compliance statement

This Class B digital apparatus meets all requirements of the Canadian Interference-Causing Equipment Regulations.

Avis de conformité aux normes de l'industrie du Canada

Cet appareil numérique de la classe B respecte toutes les exigences du Règlement sur le matériel brouilleur du Canada.

Konformität mit den Richtlinien der Europäischen Gemeinschaft (EC)

Dieses Produkt erfüllt die Schutzanforderungen der Richtlinien 89/336/EWG und 73/23/EWG des EC-Rates zur Annäherung und Harmonisierung der Gesetze der Mitgliedsstaaten (elektromagnetische Verträglichkeit bzw. Sicherheit von elektrischen Komponenten zur Verwendung innerhalb bestimmter Spannungsgrenzen).

Eine Konformitätserklärung gemäß den Anforderungen der Richtlinien wurde vom Direktor für Produktion und Technischen Kundendienst von Lexmark International S.A. in Boigny (Frankreich) unterzeichnet.
Dieses Produkt erfüllt die Grenzwerte für die Klasse B gemäß EN 55022 sowie die Sicherheitsanforderungen in EN 60950.

Japanese VCCI notice

この装置は、情報処理装置等電波障害自主規制協議会(VCCI)の基準に基づくクラスB情報技術装置です。この装置は、家庭環境で使用することを目的としていますが、この装置がラジオやテレビジョン受信機に近接して使用されると、受信障害を引き起こすことがあります。
取扱説明書に従って正しい取り扱いをしてください。

Korean MIC statement

If this symbol appears on your product, the accompanying statement is applicable.



이 기기는 가정용으로 전자파적합등록을 한 기기로서 주거지역에서는 물론 모든 지역에서 사용할 수 있습니다.

This equipment has undergone EMC registration as a household product. It can be used in any area, including a residential area.

Geräuschemissionspegel

Die folgenden Messungen wurden gemäß ISO 7779 vorgenommen und entsprechend ISO 9296 gemeldet.

1 Meter durchschnittlicher Schalldruckpegel, dBA

Drucken	48
Scannen	36
Kopieren	40

ENERGY STAR



Das EPA ENERGY STAR-Programm für Büroausstattung ist eine gemeinsame Initiative von Büroausstattungsherstellern zur Einführung von Strom sparenden Produkten und damit zur Verringerung der Luftverschmutzung durch die Erzeugung von Strom. Die an diesem Programm beteiligten Unternehmen stellen Produkte her, die sich bei Nichtverwendung abschalten. Durch diese Funktion kann der Stromverbrauch um bis zu 50 % gesenkt werden. Lexmark ist überzeugter Teilnehmer dieses Programms. In seiner Funktion als ENERGY STAR-Partner gibt Lexmark International, Inc. an, dass dieses Produkt die ENERGY STAR-Richtlinien zur Stromersparung erfüllt.
Telekommunikationshinweis

United Kingdom Telecommunications Act 1984

This apparatus is approved under the approval number NS/G/1234/J/100003 for the indirect connections to the public telecommunications systems in the United Kingdom.

Stromverbrauch des Produkts

In der folgenden Tabelle werden die Eigenschaften des Stromverbrauchs des Produkts beschrieben.

Modus	Beschreibung	Stromverbrauch
Drucken	Das Produkt generiert eine gedruckte Ausgabe auf Basis von elektronischen Eingaben	13 W
Kopieren	Das Produkt generiert eine gedruckte Ausgabe für gedruckte Originale	15 W
Scannen	Das Produkt scannt gedruckte Dokumente	7,6 W
Bereit	Produkt wartet auf einen Druckauftrag	5,3 W
Stromsparfunktion	Produkt befindet sich im Energiesparmodus	4,7 W
Aus	Das Produkt ist an eine Netzsteckdose angeschlossen, der Schalter ist jedoch ausgeschaltet.	4,6 W

Der in der vorhergehenden Tabelle aufgelistete Stromverbrauch stellt durchschnittliche Zeitmessungen dar. Die spontane Leistungsaufnahme kann wesentlich höher liegen als der Durchschnitt.

Stromsparfunktion

Als Teil des ENERGY STAR-Programms wurde dieser Drucker mit einem Energiesparmodus namens „Power Saver“ (Stromsparfunktion) entwickelt. Der Stromsparmodus entspricht dem EPA-Ruhemodus. Der Stromsparmodus spart Energie, indem der Stromverbrauch während der Inaktivitätsphasen reduziert wird. Die Zeit zwischen dem letzten Betrieb und dem Einsetzen des Stromsparmodus wird als Zeitüberschreitung der Stromsparfunktion bezeichnet. Bei diesem Produkt schaltet sich der Stromsparmodus nach 15 Minuten ein. Die Zeitüberschreitung der Stromsparfunktion kann vom Benutzer nicht geändert werden.

Aus-Modus

Dieses Produkt bietet einen Aus-Modus, der dennoch einen geringen Stromverbrauch aufweist. Um den Stromverbrauch des Produkts vollständig zu unterbrechen, ziehen Sie das Netzkabel aus der Wandsteckdose.

Gesamter Stromverbrauch

Manchmal ist es hilfreich, den gesamten Stromverbrauch des Produkts zu berechnen. Da die Stromverbrauchsangaben in Watt-Einheiten angegeben werden, sollte zur Berechnung des Stromverbrauchs der Stromverbrauch mit der Zeit multipliziert werden, die das Produkt in jedem Modus verbringt. Der gesamte Stromverbrauch des Produkts ist die Summe des Stromverbrauchs der einzelnen Modi.

Erklärung zu Quecksilber

Dieses Produkt enthält in seiner Lampe Quecksilber (<5 mg Hg). Die Entsorgung von Quecksilber kann durch Umweltschutzrichtlinien geregelt sein. Informationen zu Entsorgung und Recycling erhalten Sie bei ihren lokalen Behörden oder der Electronic Industries Alliance (in den USA): www.eiae.org.

Anmerkung zum Urheberrecht

Die Vervielfältigung bestimmter Materialien, einschließlich Dokumente, Bilder und Banknoten, ohne Genehmigung oder Lizenz ist möglicherweise gesetzeswidrig. Wenn Sie sich nicht sicher sind, ob Sie über die erforderliche Genehmigung verfügen, wenden Sie sich bitte an einen Rechtsbeistand.

Index

A

- Abwärtsfeiltaste 17
- AIO-Konfiguration 7
- AIO-Software 21
- Albumseite 56
- Albumseite drucken,
Schaltfläche 23
- Allgemeines Drucken 77
- All-In-One Center
 - Gespeicherte Bilder,
Registerkarte
 - Kopie drucken... 26
 - Kreative Aufgaben 26
 - Öffnen mit... 26
 - Vorschaubild 26
 - Scannen und Kopieren,
Registerkarte
 - Kopiereinstellungen
25
 - Kreative Aufgaben 25
 - Scaneinstellungen 25
 - Vorschaubild 25
- Anzahl Kopien, Taste 15
- Aufbewahren der
Tintenpatronen 94
- Aufwahrungsbereich,
Druckpatrone 95
- Aufhellen
 - Fotomodus
 - über Bedienfeld 48
 - über Computer 32
 - Kopiermodus
 - über Bedienfeld 70
 - über Computer 72
- Aufwärtsfeiltaste 17
- Ausrichten der
Tintenpatronen 92
- Auswahl des Papierformats
Software 30

- Auswahl taste 16
- automatisches
Zuschneiden 67

B

- Bannerpapier
 - Platzieren 38
- Bearbeiten von
Text (OCR) 65
- Bedienfeld 14
- Bedienfeld-Display 12
- Beidseitiger Druck
- Beidseitiges Drucken 30
- benutzerdefinierte
Papiergrößen
Platzieren 37
- beschichtetes Papier
Platzieren 37
- Beschneiden von Fotos
über Computer 32
- Bestellen von Zubehör 97
- Bild wiederholen
 - über Bedienfeld 71
 - über Computer 72
- Bildmuster entfernen
 - Kopieren 113
 - Scannen 112

C

- CompactFlash,
Speicher Karte 41

D

- Deinstallieren der
Software 103
- Diashow 50
- Diashow anzeigen 50

- Digitale Fotos übertragen
 - über Bedienfeld 43
 - über Computer 41
- Digitalfotos
 - Drucken
 - ohne Computer 45
 - über den Computer 53
 - PictBridge 51
 - Speichern von einer
Speicher Karte 41
 - übertragen
 - über Bedienfeld 43
 - über Computer 41
- Digitalkamera
 - PictBridge 51
- Display, Bedienfeld 12
- Dokumente
 - platzieren auf Scanner 38
- DPOF 49
- Drehen 15
- Drehen, Taste 15
- Druckeigenschaften
 - Drucklayout,
Registerkarte 30
 - Einstellungen speichern,
Menü 30
 - Ich möchte..., Menü 29
 - öffnen 28
 - Optionen, Menü 30
 - Papiereinstellungen,
Registerkarte 30
 - Qualität/Kopien,
Registerkarte 29
 - Registerkarten 29
- Drucken
 - Albumseite 56
 - alle Fotos auf der
Speicher Karte 46

- ausgewählte Fotos
 - über Bedienfeld 45
 - über Computer 55
 - Banner 38
 - Digitalfotos
 - ohne Computer 45
 - über den Computer 53
 - Dokumente 77
 - DPOF-Auswahl 49
 - Fotos mit Text 58
 - Indexseite 45
 - ohne Ränder 60
 - PictBridge-fähige Kamera 51
 - Poster 25
 - randlose Fotos 60
 - Sammelalbumseite 56
 - Transferpapier zum Aufbügeln 38
 - Transparentfolien 37
 - Umschläge 36
 - Druckpatrone entfernen 87
 - Druckqualität
 - verbessern 107
 - Druckstatus, Fenster
 - Darstellung ändern 28
 - Dunklermachen
 - Fotomodus
 - über Bedienfeld 48
 - über Computer 32
 - Kopiermodus
 - über Bedienfeld 70
 - über Computer 72
 - Düsen, Druck-reinigen
 - automatisch 93
 - manuell 108
- E**
- Ein-/Austaste 14
 - Einsetzen von Speicherkarten 40
 - Einstellungen speichern, Menü 30
 - Empfangen einer Faxnachricht 74
 - Erklärung zu elektronischen Emissionen 125
 - Erklärung zu Emissionen 125
 - Erstellen Ihres ersten Projekts 8
- F**
- Farbe, Taste 16
 - Farbtintenpatrone, Teilenummer 97
 - Fax, Schaltfläche 23
 - Faxen
 - empfangen 74
 - senden 73
 - FCC-Erklärung 125
 - Fehlermeldung
 - Abdeckung offen 120
 - Ausrichtungsfehler 121
 - DPOF-Fehler 122
 - Druckschlitten blockiert 120
 - Format der Karte 121
 - Fotomodus 121
 - Größenwarnung 122
 - Kein Papier 120
 - Papierstau 120
 - Patronenfehler 121
 - PictBridge-Anschluss 122
 - Sepia-Warnung 122
 - Tintenpatrone fehlt 121
 - Wenig Tinte 120
 - Fehlersuche
 - Drucken 104
 - Einrichtung 100
 - Faxen 114
 - Fehlermeldung
 - Abdeckung offen 120
 - Ausrichtungsfehler 121
 - DPOF-Fehler 122
 - Druckschlitten blockiert 120
 - Format der Karte 121
 - Fotomodus 121
 - Größenwarnung 122
 - Kein Papier 120
 - Papierstau 120
 - Patronenfehler 121
 - PictBridge-Anschluss 122
 - Sepia-Warnung 122
 - Tintenpatrone fehlt 121
 - Wenig Tinte 120
- F**
- Format der Karte 121
 - Fotomodus 121
 - Größenwarnung 122
 - Kein Papier 120
 - Papierstau 120
 - Patronenfehler 121
 - PictBridge-Anschluss 122
 - Sepia-Warnung 122
 - Tintenpatrone fehlt 121
 - Wenig Tinte 120
 - Kopieren 110
 - Papierstaus und Papierzuführungsfehler 116
 - PictBridge 118
 - Scannen 110
 - Speicherkarte 118
 - Fehlersuche bei der Einrichtung 100
 - Fehlersuche beim Drucken 104
 - Fehlersuche beim Faxen 114
 - Fehlersuche mithilfe des Ratgebers 27
 - Fehlersuche und Abhilfe bezüglich PictBridge 118
 - Foto, Menü 20
 - Fotoalbumseite 56
 - Fotoeditor 32
 - Fotoeinstellungen, Bedienfeld 47
 - Fotoformat, auswählen über Bedienfeld 47 über Computer 55
 - Fotokarten
 - Platzieren 37
 - Fotokartenmodus, Funktionen der Bedienfeldtasten 14
 - Fotopapier
 - Platzieren 37

- Fotopatrone, Teilenummer 97
- Fotos
 - Beschneiden mithilfe des Bedienfelds 48
 - Beschneiden mithilfe des Computers 32
 - Layout 57
 - suchen 53
 - Text hinzufügen 58
- Fotos auswählen
 - über Bedienfeld 45
 - über Computer 55
- Fotos drucken, Schaltfläche 23
- Fotos durchsuchen, Schaltfläche 23
- Fotos freigeben, Schaltfläche 23
- Fotos per E-Mail versenden 66

G

- Glanzpapier 37
- Glas, Scanner 38
- Größe anpassen, Taste 15
- Größe eines Fotos anpassen
 - über Bedienfeld 47
 - über Computer 55

H

- Hardwareeinrichtung 7
- Helligkeit
 - Fotomodus
 - über Bedienfeld 48
 - über Computer 32
 - Kopiermodus
 - über Bedienfeld 70
 - über Computer 72
- Hinzufügen von Text zu Fotos 58

I

- Ich möchte..., Menü
 - Bedienfeld 45
 - Druckeigenschaften 29
- Imaging Studio 21
 - Albumseite drucken, Schaltfläche 23
 - Fax, Schaltfläche 23
 - Fotos drucken, Schaltfläche 23
 - Fotos durchsuchen, Schaltfläche 23
 - Fotos freigeben, Schaltfläche 23
 - Kopier, Schaltfläche 23
 - Scannen, Schaltfläche 23
 - Speicherkartenfotos verwenden, Schaltfläche 23
 - Text scannen und bearbeiten (OCR), Schaltfläche 23
 - Tipps, Schaltfläche 23
 - Warten/Fehlersuche, Schaltfläche 23
 - Zugriff auf das Internet 23
- Indexseite 45
- Informationen zur Ausgabe 2
- Inhalt des Kartons 7
- Installieren der Software 103

K

- Kabel, USB
 - Teilenummer 97
- Karte
 - Platzieren 37
- Karteikarten
 - Platzieren 37
- Karten
 - Platzieren 37
- Kopier, Schaltfläche 23
- Kopiereinstellungen
 - Bild wiederholen
 - über Bedienfeld 71
 - über Computer 72

- Helligkeit
 - über Bedienfeld 70
 - über Computer 72
- Qualität
 - über Bedienfeld 70
 - über Computer 72

- Kopieren
 - über Bedienfeld 69
 - über Computer 72
- Kopieren, Fehlersuche 110
- Kopieren, Menü 18
- Kopiermodus, Funktionen der Bedientastentasten 14
- Kreative Aufgaben
 - Albumseite drucken 26
 - Bild ändern 25
 - Bild per E-Mail versenden 25
 - Bild wiederholen 25
 - Bilder auf dem Computer speichern 25
 - Faxen über das Computermodem 25
 - Mehrere Fotos speichern 25
 - Poster drucken 25
 - Text in einem gescannten Dokument bearbeiten (OCR) 25
 - Vergrößern/Verkleinern 25

L

- Layout
 - Bildpaket 57
 - erworben 57
 - Grußkarte 57
 - randlos 60
 - Sammelalbumseite 57
 - Lexmark Website 124
 - Linkspfeiltaste (-) 17

M

Mehrere Kopien 29
Memory Stick Duo,
Speicherkarte 41
Memory Stick PRO Duo,
Speicherkarte 41
Memory Stick PRO,
Speicherkarte 41
Memory Stick,
Speicherkarte 41
Menüs des Bedienfeldes 17
Menüs, Bedienfeld 17
Menütaste 16
Microdrive, Speicherkarte 41
Modustaste 14
MultiMedia,
Speicherkarte 41

N

Nachfüllen der
Tintenpatronen 92
Netzanschluss 13
Netzwerkinstallation
Lexmark Druckserver
verwenden 82
Peer-to-Peer-Methode 84
Point-and-Print-Methode
85
Überblick 81

O

Obere Abdeckung 12
OCR, Bearbeiten
von Text 65

P

Papier
Platzieren 35
Spezialpapier 36
Papierablage,
 Fassungsvermögen 12
Papierformat
Fotomodus
über Bedienfeld

auswählen 47
über Computer
auswählen 55
Papierformat auswählen
Fotomodus
über Bedienfeld 47
über Computer 55
Papierformat für leeres
Papier auswählen
Kopiermodus
über Bedienfeld 69
über Computer 72
Papierformat, leer
Kopiermodus
über Bedienfeld
auswählen 69
über Computer
auswählen 72

Papierführung 12
Papierschutz 12
Papiersorte
auswählen 29
Papiersortensensor 31
Papierstau beseitigen 116
Papierstütze 12
Patronen, Tinten-
aufbewahren 94
Aufbewahrungsbereich
95
ausrichten 92
austauschen 87
bestellen 97
Düsen reinigen
automatisch 93
manuell 108
entfernen 87
installieren 89
Kontakte abwischen 108
nachfüllen 92
Teilenummern 97
Umgang 94
PictBridge 51
PictBridge-Anschluss-{}- 12
Platzieren
Bannerpapier 38
benutzerdefinierte
Papiergrößen 37

beschichtetes Papier 37
Dokumente auf dem
Scanner 38
Fotokarten 37
Fotopapier 37
Glanzpapier 37
Grußkarten 37
Karteikarten 37
Karten 37
Normalpapier 35
Postkarten 37
Transferpapier zum
Aufbügeln 38
Transparentfolien 37
Umschläge 36
Postkarten
Platzieren 37

Q

Qualität, verbessern beim
Drucken 107

R

Rand zu Rand, *siehe*
Randlose Fotos 60
Ränder 105
Ränder, Fotos ohne Ränder
siehe randlos 60
Randlose Fotos 60
Ratgeber
Druckerstatus,
Registerkarte 27
Erweitert, Registerkarte
28
Fehlersuche,
Registerkarte 27
Hilfreiche Informationen,
Registerkarte 27
Kontaktinformationen,
Registerkarte 28
Wartung, Registerkarte
28
Rechtspfeiltaste (+) 17
Recycling 97

S

- Sammelalbumseite 56
- Scanmodus, Funktionen der Bedienfeldtasten 14
- Scannen
 - über Bedienfeld 63
 - über Computer 63
- Scannen und Bearbeiten von Text (OCR) 65
- Scannen, Fehlersuche 110
- Scannen, Menü 19
- Scannen, Schaltfläche 23
- Scannereinheit 12
- Scannerglas
 - Platzieren von Dokumenten 38
- Schwarz, Taste 17
- Schwarze Tintenpatrone, Teilenummer 97
- Schwarzweiß drucken 29
- Secure Digital, Speicherkarte 41
- Seitenlayout, auswählen
 - Bildpaket 57
 - erworben 57
 - Grußkarte 57
 - randlos 60
 - Sammelalbumseite 57
- Seitenvorschau vor Drucken 50
- Seitenvorschau, Taste 15
- Senden einer Faxnachricht 73
- Sicherheitsinformationen 2
- SmartMedia, Speicherkarte 41
- Software
 - All-In-One Center 24
 - deinstallieren 103
 - Druckeigenschaften 28
 - entfernen 103
 - erneut installieren 103
 - Fast Pics 33
 - Fotoeditor 32
 - Imaging Studio 21
 - installieren 103
 - Ratgeber 27
 - Software entfernen 103
 - Software erneut installieren 103
 - Sound, *siehe* Stimmenbenachrichtigung
 - Speicherkarten 39
 - auf Computer speichern 41
 - Drucken einer Indexseite 45
 - einsetzen 40
 - Fehlersuche 118
 - übertragen
 - über Bedienfeld 43
 - über Computer 41
 - unterstützte 39
 - Speicherkarten einsetzen
 - CompactFlash 41
 - Memory Stick 41
 - Memory Stick Duo 41
 - Memory Stick PRO 41
 - Memory Stick PRO Duo 41
 - Microdrive 41
 - MultiMedia 41
 - Secure Digital 41
 - SmartMedia 41
 - xD Picture Card 41
 - Speicherkartenfotos verwenden,
 - Schaltfläche 23
 - Speicherkartenleser 12
 - Speichern von Fotos auf dem Computer 41
 - Spezialdruckmedien
 - Bannerpapier 38
 - benutzerdefinierte Papiergrößen 37
 - beschichtetes Papier 37
 - Foto 37
 - Fotokarten 37
 - Glanzpapier 37
 - Grußkarten 37
 - Karteikarten 37
 - Karten 37
 - Postkarten 37
 - Transferpapier zum Aufbügeln 38
 - Transparentfolien 37
 - Umschläge 36
 - Stimmenbenachrichtigung Ein- und Ausschalten 28
 - Stopp/Löschen, Taste 16
 - Suchen von Fotos 53

T

- Tasten, Bedienfeld
 - Abwärtspfeil 17
 - Anzahl Kopien 15
 - Aufwärtspfeil 17
 - Auswahl 16
 - Drehen 15
 - Ein/Aus 14
 - Farbe 16
 - Größe anpassen 15
 - Linkspfeil (-) 17
 - Menü 16
 - Modus 14
 - Rechtspfeil (+) 17
 - Schwarz 17
 - Seitenvorschau 15
 - Stopp/Löschen 16
- Tastenfunktionen 14
- Teile
 - Bedienfeld 12
 - Bedienfeld-Display 12
 - Netzanschluss 13
 - Obere Abdeckung 12
 - Papierablage 12
 - Papierführung 12
 - Papierschutz 12
 - Papierstütze 12
 - PictBridge-Anschluss 12
 - Scannereinheit 12
 - Speicherkartenleser 12
 - USB-Anschluss 13

Teilenummern
Farbtintenpatrone 97
Fotopatrone 97
Schwarze
Tintenpatrone 97
USB-Kabel 97

Text
zu Fotos hinzufügen 58

Text scannen und bearbeiten
(OCR), Schaltfläche 23

Tintenpatrone abwischen
Düsen 108
Kontakte 108

Tintenpatrone reinigen
Düsen
automatisch 93
manuell 108
Kontakte 108

Tintenpatronen
aufbewahren 94
Aufbewahrungsbereich
95
ausrichten 92
austauschen 87
Düsen reinigen
automatisch 93
manuell 108
entfernen 87
installieren 89
Kontakte abwischen 108
nachfüllen 92
Umgang 94

Tintenpatronen austauschen
87

Tintenpatronen einsetzen 89

Tipps, Schaltfläche 23

Transferpapier zum
Aufbügeln
Platzieren 38

Transparentfolien
Platzieren 37

U

Überprüfen des
All-In-One-Status
über Bedienfeld 12
über Computer 106

Umgang mit den
Tintenpatronen 94

Umschläge
Drucken 36

USB-Anschluss 13

USB-Kabel, Teilenummer 97

V

Verbessern der
Druckqualität 107

Verwenden
All-In-One Center 24
automatisches
Zuschneiden 67
Bedienfeld 17
Druckeigenschaften 28
Fast Pics 33
Fotoeditor 32
Imaging Studio 21
Papiersortensensor 31
Ratgeber 27
Speicherkarten 39

Verwendung, Popup-Menü
Ratgeber 27

Vorschau anzeigen,
Schaltfläche 64

Vorschau vor Drucken 50

W

Warten des All-In-One 87

Warten/Fehlersuche,
Schaltfläche 23

Wartung 87

Wartung mithilfe des
Ratgebers 28

Website
Homepage 124
Kundendienst 124
Recycling 97

Website, Schaltfläche 23

Weitere Informationen 123

X

xD Picture Card,
Speicherkarte 41

Z

Zubehör, bestellen 97

Zuschneiden von Fotos
über Bedienfeld 48