



MARQUE: HOOVER
REFERENCE: NEXT S373TA
CODIC: 4107721



NOTICE
↓



GENERATION FUTURE

FR



Merci d'avoir choisi une machine à laver **Hoover**. Nous sommes certains qu'elle vous donnera entière satisfaction et prendra soin de votre linge, même délicat, jour après jour.

Vous pouvez enregistrer votre produit sur **www.registerhoover.com** pour accéder plus rapidement à des services supplémentaires réservés à nos clients les plus fidèles.

Lisez attentivement ce manuel pour une utilisation de votre produit en toute sécurité et bénéficier de conseils pratiques pour l'entretenir efficacement.



Nous vous recommandons de toujours garder ce manuel à portée de main et dans de bonnes conditions afin qu'il puisse également servir aux éventuels futurs propriétaires.

Cette machine est livrée avec un certificat de garantie qui permet de contacter gratuitement l'assistance technique. Veuillez garder votre ticket d'achat et le mettre dans un endroit sûr en cas de besoin.

Chaque produit est identifié par un code à 16 caractères unique également appelé « numéro de série », imprimé sur l'étiquette apposée sur l'appareil ou dans l'enveloppe du document se trouvant à l'intérieur du produit.

Ce code est nécessaire pour inscrire le produit ou bien pour prendre contact avec notre service clientèle **Hoover**.

Règles environnementales



Cet appareil est commercialisé en accord avec la directive européenne 2012/19/EU sur les déchets des équipements électriques et électroniques (DEEE).

Les déchets des équipements électriques et électroniques (DEEE) contiennent des substances polluantes (ce qui peut entraîner des conséquences négatives pour l'environnement) et des composants de base (qui peuvent être réutilisés). Il est important de traiter ce type de déchets de manière appropriée afin de pouvoir éliminer correctement tous les polluants et de recycler les matériaux. Les particuliers peuvent jouer un rôle important en veillant à ce que les DEEE ne deviennent pas un problème environnemental. Il est essentiel de suivre quelques règles simples:

- Les DEEE ne doivent pas être traités comme les déchets ménagers;
- Les DEEE doivent être remis aux points de collecte enregistrés. Dans de nombreux pays, la collecte des produits gros électroménagers peut être effectuée à domicile.

Dans de nombreux pays, lorsque vous achetez un nouvel appareil, l'ancien peut être retourné au détaillant qui doit collecter gratuitement sur la base un contre un. L'équipement repris doit être équivalent ou bien avoir les mêmes fonctions que le produit acquis.

Index

1. **RÈGLES GÉNÉRALES DE SÉCURITÉ**
2. **INSTALLATION**
3. **CONSEILS PRATIQUES**
4. **ENTRETIEN ET NETTOYAGE**
5. **GUIDE D'UTILISATION RAPIDE**
6. **CONTRÔLES ET PROGRAMMES**
7. **SERVICE CLIENT ET GARANTIE**

1. RÈGLES GÉNÉRALES DE SÉCURITÉ

- Le produit est conçu pour être utilisé dans un foyer domestique, comme:
 - Le coin cuisine dans des magasins ou des lieux de travail,
 - Employés et clients dans un hôtel, un motel ou résidence de ce type,
 - Dans des bed and breakfast,
 - Service de stock ou similaire, mais pas pour de la vente au détail.

La durée de vie de l'appareil peut être réduite ou la garantie du fabricant annulée si l'appareil n'est pas utilisée correctement. Tout dommage ou perte résultant d'un usage qui n'est pas conforme à un usage domestique (même s'ils sont situés dans un environnement domestique ou un ménage) ne sera pas acceptée par le fabricant dans toute la mesure permise par la loi.

- Cet appareil peut être utilisé par des enfants âgés de 8 ans et plus, ou des personnes présentant un handicap physique, moteur ou mental, et manquant de connaissance sur l'utilisation de l'appareil, si elles sont sous la surveillance d'une personne, donnant

des instructions pour une utilisation en toute sécurité de l'appareil. Les enfants ne doivent pas jouer avec l'appareil. Le nettoyage et l'entretien de l'appareil ne doit pas être fait par des enfants sans surveillance d'un adulte.

- Les enfants doivent être surveillés pour être sûr qu'ils ne jouent pas avec l'appareil.
- Les enfants de moins de 3 ans doivent être tenus à l'écart ou bien être sous surveillance de manière continue.
- Si le cordon d'alimentation électrique est endommagé, il doit être remplacé par le fabricant, son agent de service ou un technicien qualifié afin d'éviter tout danger.
- N'utilisez que les colliers fournis avec l'appareil pour la connexion de l'alimentation en eau.
- La pression hydraulique doit être comprise d'un minimum de 0,05 MPa à un maximum de 0,8 MPa.
- Assurez-vous qu'aucun tapis n'obstrue la base de la machine et les ventilations.
- La mise OFF est obtenue en positionnant le sélecteur en position verticale, tout autre positionnement met la machine en fonction (uniquement pour

- les modèles équipés d'un sélecteur).
- Le positionnement de l'appareil doit permettre un accès facile à la prise de courant après installation.
 - Capacité de chargement maximale de vêtements secs selon le modèle utilisé (voir le bandeau de commande).
 - Consulter le site web du fabricant pour plus d'informations.
 - N'exposez pas la machine à la pluie, au soleil ou aux intempéries.
 - En cas de panne ou de dysfonctionnement: éteindre la machine, fermer le robinet d'eau et ne pas toucher la machine. Appelez immédiatement le service client et n'utilisez que des pièces de rechange d'origine. Le non-respect de ces consignes peut compromettre la sécurité de l'appareil.

Consignes de sécurité

- Eteignez la machine avant nettoyage: débranchez l'appareil et fermez l'arrivée d'eau.
- Assurez-vous que le système électrique est raccordé à la terre.
- Merci de ne pas utiliser des convertisseurs, des prises multiples ou des rallonges.



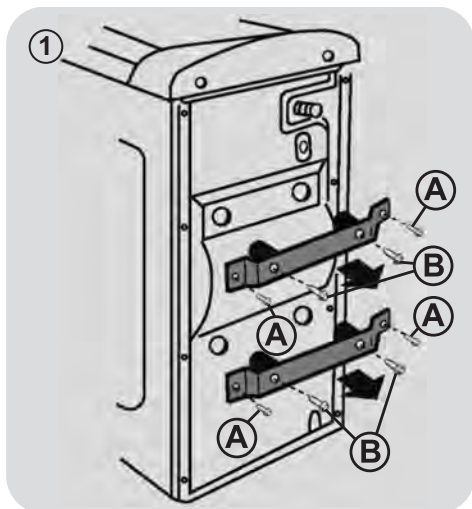
ATTENTION:
l'eau peut atteindre des températures très élevées pendant le lavage.

- Ne tirez pas sur le cordon d'alimentation pour débrancher l'appareil.

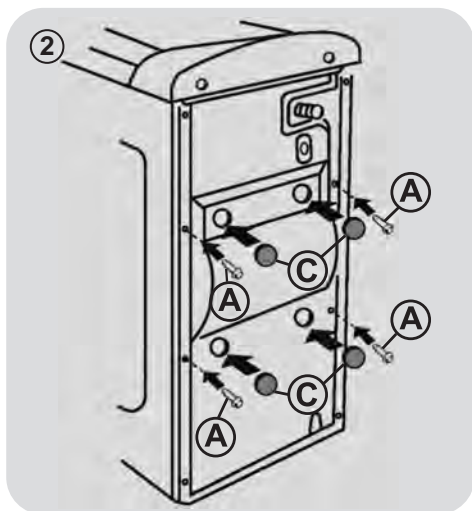
CE Le produit a été conçu et fabriqué en avec les directives Européenne suivantes :

- 2006/95/EC (LVD);
- 2004/108/EC (EMC);
- 2009/125/EC (ErP);
- 2011/65/EU (RoHS);

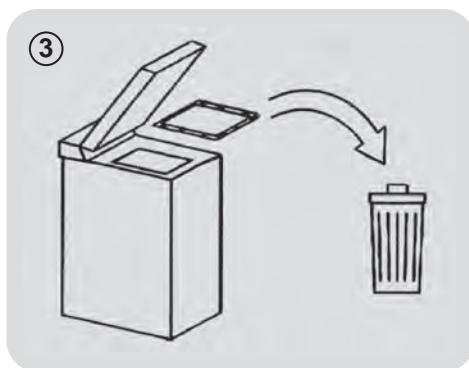
2. INSTALLATION



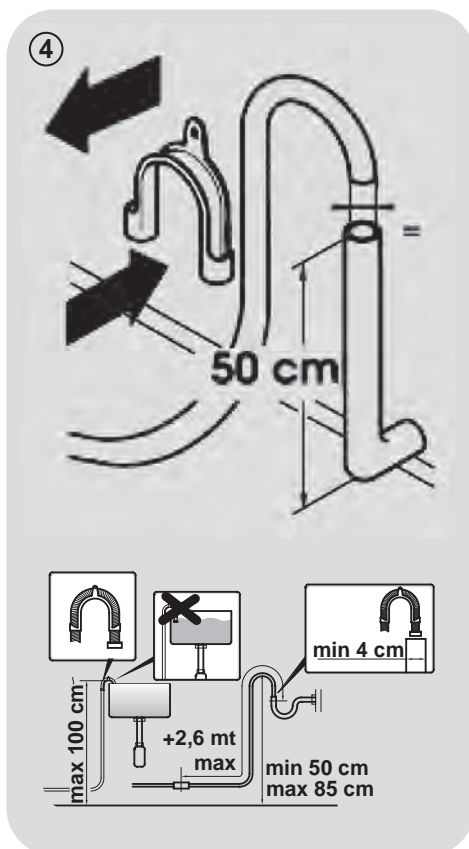
- Défaire les 4 vis "A" des deux bridages et les 4 vis "B" (figure 1).

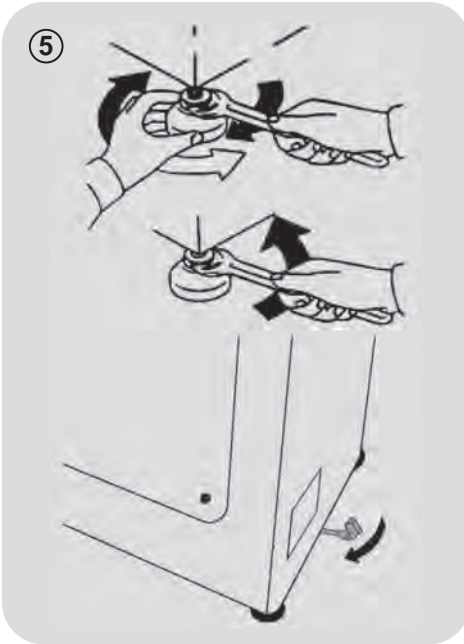


- Remettre en place les 4 vis "A" et poser les enjoliveurs "C", livrés avec l'appareil (figure 2).



FR





- La lave-linge peut être connectée au réseau de distribution d'eau par voie d'un tuyau nouveau fourni par l'appareil (à l'intérieur du tambour). Ne pas utiliser le vieux tuyau pour cette connexion.
- Raccorder l'extrémité coudée du tuyau d'entrée d'eau à l'électrovanne (partie supérieure arrière de l'appareil) et l'autre extrémité au robinet ou la prise d'eau, à l'aide d'un raccord fileté 3/4" gaz.
- Rapprocher la machine du mur, en faisant bien attention à éviter tout coude ou étranglement du tuyau, et raccorder le tuyau d'écoulement au rebord de l'évier ou, mieux encore, à un dispositif fixe d'évacuation, au diamètre supérieur au tuyau du lave-linge et au moins

50 cm de hauteur et 75 cm maximum du sol (**figure 4**).

- Si nécessaire, utilisez l'accessoire courbe, pour vous aider à mieux fixer l'appareil et le support du tube d'évacuation.

Au cas où votre modèle serait fourni avec l'accessoire:

- Pour pouvoir déplacer facilement le lave-linge, faire tourner vers la droite le levier de commande du chariot. Ensuite, l'opération achevée, remettre le levier dans sa position de départ.
- Procéder à la mise à niveau de l'appareil à l'aide des pieds avant (**figure 5**).
 - a) Faire tourner l'écrou dans le sens des aiguilles d'une montre, afin de débloquer la vis du pied.
 - b) Faire tourner le pied et le faire monter et descendre jusqu'à ce qu'il adhère parfaitement au sol.
 - c) Bloquer le pied en faisant tourner l'écrou dans le sens inverse des aiguilles d'une montre, jusqu'à ce qu'il adhère parfaitement au fond du lave-linge.
- S'assurer que l'appareil soit parfaitement à niveau.
- Pour ce faire, essayer de faire bouger le lave-linge, sans le déplacer, en vous appuyant sur les extrémités en diagonale de la partie supérieur et vérifier qu'aucun balancement ne se produit.
- Si le lave-linge se déplace, procéder, une nouvelle fois, à la mise à niveau des pieds.

Raccordement à l'eau

- Raccorder le tuyau d'eau au robinet, en utilisant seulement le tuyau de vidange fourni avec la machine à laver (**figure 6**).

NE PAS OUVRIR LE ROBINET.

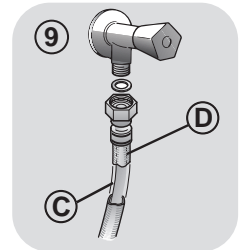
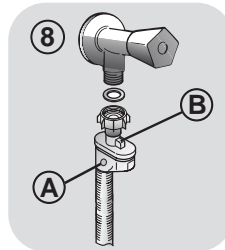
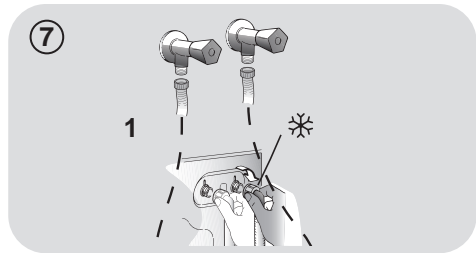
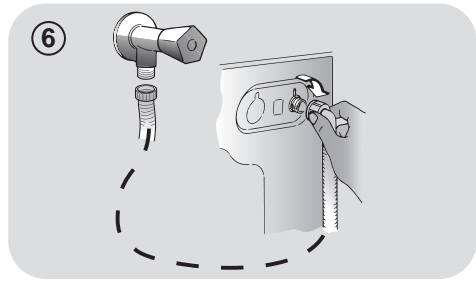
- Certains modèles peuvent inclure une ou plusieurs des caractéristiques suivantes:

- **CHAUD ET FROID (figure 7)**: conduites d'eau avec connexion eau chaude et eau froide pour réaliser des économies d'énergie.

Connectez le tuyau gris au robinet d'eau froide * et le rouge au robinet d'eau chaude. L'appareil peut être connecté au robinet d'eau froide: dans ce cas, certains programmes peuvent démarrer quelques minutes plus tard..

- **AQUASTOP (figure 8)**: un dispositif situé sur le tube d'alimentation qui arrête le débit d'eau si le tube se détériore; dans ce cas, une marque rouge apparaît dans la fenêtre "A" et le tube doit être remplacé. Pour dévisser l'écrou, appuyez sur le sens unique dispositif de verrouillage "B".

- **AQUAPROTECT-TUBE D'ALIMENTATION AVEC PROTECTION (figure 9)**: si de l'eau fuit à partir du tuyau "C", la gaine de confinement transparent "D" va contenir de l'eau pour permettre le cycle de lavage de se terminer. À la fin du cycle, contactez le service à la clientèle pour remplacer le tuyau d'alimentation.



3. CONSEILS PRATIQUES

Conseils de chargement

ATTENTION : Lorsque vous trie le linge, assurez-vous :

- avoir éliminé objets métalliques tels que barrettes, épingles, pièces de monnaie;
- avoir boutonné les taies d'oreiller, fermer les fermetures éclair, accrochez les œillets et crochets, nouez les ceintures et les cordes des peignoirs de bain;
- avoir enlevé les crochets de rideaux;
- avoir lu attentivement les étiquettes d'entretien;
- d'avoir enlevé les tâches tenaces pendant le tri du linge à l'aide d'un détergent ou d'un détachant spécial.

● Lors du lavage des tapis, des couvertures ou des vêtements lourds, nous vous recommandons d'éviter l'essorage.

● Pour laver la laine, veuillez vous assurer que l'article peut être lavé en machine (veuillez vous reporter à l'étiquette de l'article).

Suggestions d'utilisation

Utilisez votre appareil dans le respect de l'environnement tout en réalisant des économies d'énergie.

Maximisez le volume de chargement

● Utilisez la capacité maximale de chargement de votre appareil. Economisez jusqu'à 50% d'énergie en lavant une charge complète au lieu de 2 demi-charges.

Avez-vous besoin d'effectuer un pré-lavage?

● Pour le linge très sale seulement! Economisez du temps, de l'eau et de l'énergie jusqu'à 15% en ne sélectionnant pas le pré-lavage pour un linge normalement sale.

Un lavage chaud est-il nécessaire?

● Eliminer les taches avec un détachant ou faire tremper les taches dans l'eau avant de la laver réduit la nécessité d'un programme de lavage à chaud. Economisez jusqu'à 50% d'énergie en utilisant un programme de lavage à 60°C.

Voici un **mini guide** avec des conseils et des recommandations **sur l'utilisation des détergents aux différentes températures**. Dans tous les cas, toujours lire les instructions sur le détergent à utiliser et les doses recommandées.

Lorsque vous lavez des blancs très sales, nous vous recommandons d'utiliser le programme coton à 60°C ou au-dessus et d'utiliser une lessive en poudre contenant des agents blanchissants.

Pour les lavages entre 40°C et 60°C, le type de détergent utilisé doit être adapté au type de tissu et au degré de salissure. Poudres normales sont adaptés pour des "blancs" à forte salissures, alors que les détergents liquides ou "protection des couleurs" sont adaptés pour les tissus colorés avec des niveaux faibles de salissures.

Pour le lavage à des températures inférieures à 40°C, nous recommandons l'utilisation de détergents ou de détergents liquides spécifiquement étiquetés comme approprié pour lavage de basse température.

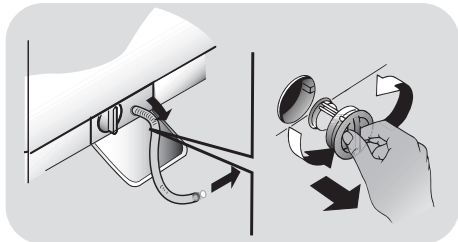
Pour lavage de la laine ou de la soie, utilisez uniquement des produits de lavage spécialement formulés pour ces tissus.

4. ENTRETIEN ET NETTOYAGE

Pour nettoyer l'extérieur de la machine, utilisez un chiffon humide en évitant les produits abrasifs, alcool et/ou solvants. La machine ne requiert pas de soins particuliers pour un lavage ordinaire; pensez à nettoyer régulièrement le tiroir à produits et le filtre. Quelques conseils pour déplacer la machine ou pour la préparer à une longue période d'inactivité sont donnés ci-dessous.

Nettoyage filtre

- Le nettoyage mensuel du filtre est conseillé. Ce filtre peut retenir les résidus plus gros qui pourraient bloquer le tuyau d'évacuation (pièces de monnaie, boutons...).
- Disponible sur certains modèles uniquement: sortez le tuyau, ôtez le bouchon et videz l'eau dans un récipient.
- Avant de dévisser le filtre, nous vous recommandons de disposer un chiffon absorbant sur le sol afin de garder le sol sec.
- Tournez le filtre dans le sens antihoraire jusqu'à la limite en position verticale.
- Retirez et nettoyez le filtre; lorsque vous avez terminé, repositionnez le filtre en tournant dans le sens horaire.
- Répétez les étapes précédentes dans l'ordre inverse pour remonter les pièces.



Suggestions lors d'un déménagement ou une absence prolongée

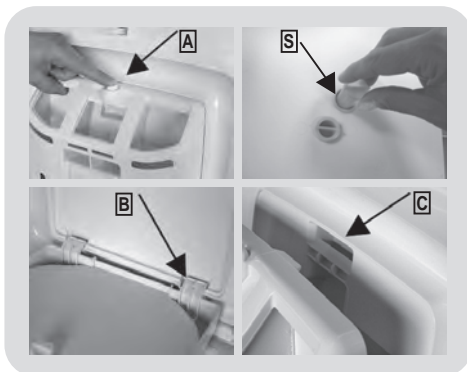
- Si la machine doit être stockée dans une pièce non chauffée pendant une longue période, vidangez toute l'eau avant votre départ.

- Débranchez la machine à laver.
- Enlevez la bague sur le tuyau et le plier vers le bas afin de vider le reste d'eau.
- Fixez le tuyau de vidange à l'aide de l'attache lorsque vous avez terminé.

FR

Nettoyage du bac à produits et ses compartiments

- Appuyer sur le bouton (A).
- Retirer le bac à produits tout en maintenant enfoncé le bouton.
- Retirer le bac à produits et le nettoyer.
- Il est recommandé d'enlever toute trace de détergent dans chacun des compartiments à produits pour éviter de bloquer l'écoulement du bac vers le tambour.
- Nettoyez soigneusement la partie arrière du distributeur.
- Enlever les incrustations éventuelles qui pourraient obstruer l'orifice du compartiment.



Pour remonter le bac à produits

Placer les ergots tel qu'indiqué (B). Introduire le bac à produits sous le couvercle jusqu'à ce que l'ergot s'encaste (C). Lors de l'emboîtement, l'utilisateur percevra un son caractéristique (clac).

5. GUIDE D'UTILISATION RAPIDE

Cette machine adapte automatiquement le niveau de l'eau en fonction du type et de la quantité de linge. Ce système permet de diminuer la consommation d'énergie et réduit nettement les temps de lavage.

Sélection du programme

- Mettez le lave-linge en fonction et sélectionnez le programme souhaité.
- Ajustez la température de lavage si besoin et sélectionnez les options nécessaires.
- Pressez le bouton **DEBUT/PAUSE** pour commencer le cycle de lavage.

En cas de coupure courant pendant un programme de lavage, une mémoire spéciale restaure le programme sélectionné et lorsque le courant est rétabli, reprend le cycle là où il s'est arrêté.

- Le message "End" apparaîtra sur l'écran ou la LED correspondante s'allume à la fin du programme.

Attendez environ deux minutes que le verrou de porte se désactive. Le témoin « Porte sécurisée » s'éteint.

- Mettez la machine à l'arrêt.

Pour tout type de lavage, voir le tableau des programmes et suivez la séquence de fonctionnement comme indiqué.

Caractéristiques techniques

Pression de l'eau:

min 0,05 Mpa
max 0,8 Mpa

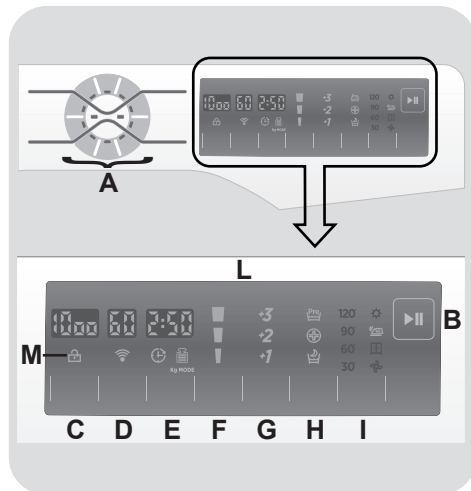
Essorage (Tours par minute):

voir la plaque signalétique.

Puissance / Ampérage / Tension d'alimentation:

voir la plaque signalétique.

6. CONTRÔLES ET PROGRAMMES



- A** Contrôle tactile (avec bouton **MARCHE/ARRÊT**)
- B** Touche **DEBUT/PAUSE**
- C** Touche **SELECTION ESSORAGE**
- D** Touche **SELECTION TEMPERATURE**
- E** Touche **TEMPS DE LAVAGE**
- F** Touche **DEGRE DE SALISSURE**
- G** Touche **EXTRA RINÇAGE**
- H** Touche **OPTIONS**
- I** Touche **REPASSAGE FACILE**
- L** Afficheur Digital
- M** Indicateur de **PORTE SECURISEE**



ATTENTION:

Ne touchez pas l'écran (ni le contrôle tactile) lors du branchement de la machine car elle étalonne le système durant les premières secondes. Ceci pourrait engendrer un mauvais fonctionnement.

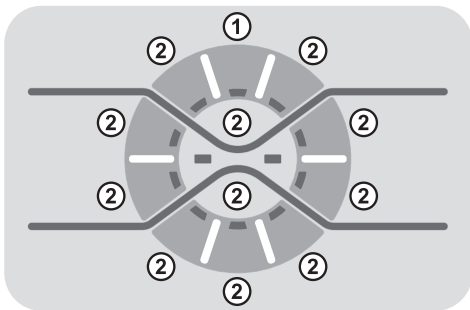
Si tel est le cas, veuillez débrancher puis brancher de nouveau la machine.

Ouverture de la porte

Un dispositif de sécurité empêche d'ouvrir la porte immédiatement après la fin du cycle.

Il faut attendre 2 minutes après que celui-ci soit terminé et attendre que l'indicateur lumineux s'éteigne pour pouvoir ouvrir la porte.

Contrôle tactile



1) Bouton MARCHÉ/ARRÊT

Pressez pendant au moins **1 seconde** le bouton **MARCHÉ/ARRÊT** pour allumer l'appareil.

Mise en marche, l'indicateur s'allume ainsi que le "X Red Light" en attendant la sélection d'un programme de lavage. Si aucun programme n'est sélectionné dans

les **30 secondes**, l'appareil s'éteint automatiquement.

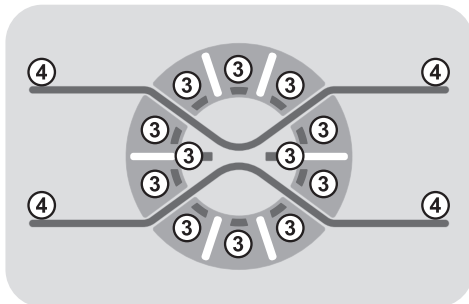
En attente de la sélection du programme, l'écran reste éteint.

2) Boutons de SELECTION D'UN PROGRAMME

Il est également possible d'allumer l'appareil en appuyant pendant au moins **une seconde** sur le bouton d'un programme (l'écran s'allume, montrant les paramètres du cycle sélectionné).

Pour choisir un autre programme, appuyez sur le bouton correspondant, le voyant correspondant s'allume alors.

Pour éteindre l'appareil, appuyez sur le bouton **MARCHÉ/ARRÊT** (pendant au moins **3 secondes**).



3) Indicateurs lumineux de SELECTION

Ils s'allument en fonction du bouton associé sélectionné.

4) "X Red Light"

Il s'allume lorsque vous pressez n'importe quel bouton du contrôle tactile.

Il s'éteint progressivement dans les **5 minutes** après la dernière pression d'un bouton afin d'économiser l'énergie.

Touche DEBUT/PAUSE

Fermez la porte avant d'appuyer sur la touche DEBUT/PAUSE.

- Appuyez sur cette touche pour démarrer le programme sélectionné.

Lorsque la touche **DEBUT/PAUSE** a été enfoncée, le démarrage du cycle peut prendre quelques secondes.

AJOUTEZ OU SUPPRIMEZ DES ARTICLES LORSQUE LE PROGRAMME A DEJA COMMENCE (PAUSE)

- Maintenez enfoncée la touche **DEBUT/PAUSE** pendant environ **deux secondes** (lorsque l'affichage clignote, ceci indique que le cycle a été mis en pause).
- Attendez **2 minutes** pour que la porte se déverrouille.
- Une fois vos articles ajoutés ou retirés, fermez la porte et appuyez de nouveau sur le bouton **DEBUT/PAUSE** (le programme reprend là où il s'est arrêté).

ANNULATION DU PROGRAMME

- Pour annuler le programme, appuyez sur le bouton **MARCHE/ARRÊT** (pendant au moins **3 secondes**).

Les Options de lavage doivent être choisies avant d'appuyer sur la touche **DEBUT/PAUSE**.

Si une option sélectionnée n'est pas compatible avec le programme désiré, l'indicateur clignote dans un premier temps avant de s'éteindre.

Touche SELECTION ESSORAGE

- En appuyant sur cette touche, il est possible de réduire la vitesse d'essorage voir d'annuler totalement l'essorage.
- Vous pouvez ré-activer l'essorage en pressant de nouveau le bouton jusqu'à atteindre la vitesse désirée.

Pour éviter d'endommager les textiles, il n'est pas possible d'augmenter la vitesse d'essorage au delà de celle adaptée automatiquement lors de la sélection du programme.

- Il est possible d'augmenter la vitesse d'essorage sans pause.

La machine est équipée d'un dispositif électronique qui empêche l'essorage si la charge est déséquilibrée. Ceci a pour but de réduire le bruit et les vibrations et prolonge la durée de vie de votre appareil.

Touche SELECTION TEMPERATURE

- Ce bouton permet de modifier la température des cycles de lavage.
- Il n'est pas possible d'élever la température au-dessus de la valeur maximale autorisée pour chaque programme, de manière à préserver les textiles.

Touche DEPART DIFFERE

- Cette touche vous permet de différé le départ du cycle choisi jusqu'à **24h**.
- Voici comment retarder le départ du cycle:

- Sélectionnez le programme.

- Appuyez sur la touche **DÉPART DIFFÉRÉ** pour activer la fonction puis appuyez de nouveau pour définir un délai de **1 heure**. Chaque pression supplémentaire retarde **d'une heure** jusqu'à **24h**. Au delà, le retardateur se réinitialise.

- Validez en appuyant sur la touche **DEBUT/PAUSE** (La lumière à l'écran commence à clignoter). Le programme débutera à l'issue du compte à rebours.

- Il est possible d'annuler le départ différé en appuyant sur le bouton **MARCHE/ARRÊT** (pendant au moins **3 secondes**).

Si une coupure d'alimentation intervient lorsque la machine est en marche, la mémoire restaure automatiquement le programme sélectionné lorsque l'alimentation revient et reprend là il s'est arrêté.

Touche TEMPS DE LAVAGE

- En sélectionnant cette touche, vous pouvez faire varier la durée du programme sélectionné en fonction du niveau de salissure du linge (ne peut être utilisée qu'avec certains programmes, se reporter au tableau des programmes).
- Une fois le programme sélectionné l'écran affichera automatiquement la durée de ce dernier.
- Pressez la touche Temps de lavage afin de faire varier la durée du programme en fonction de votre besoin.

Touche EXTRA RINÇAGE

- Ce bouton vous permet d'ajouter des rinçages à la fin du cycle de lavage. Le nombre maximum de rinçages supplémentaires varie en fonction du programme sélectionné.
- Cette fonction a été spécialement étudiée pour les personnes à la peau délicate et sensible et permet d'éliminer au mieux les traces de détergent qui peuvent causer des irritations ou des allergies.
- Il est également conseillé d'utiliser cette fonction pour les articles à destination

des enfants et dans le cas de textiles très sales, pour lesquels il est nécessaire d'utiliser plus de détergent, ou dans le cas d'articles en tissu éponge dont les fibres ont la plupart du temps tendance à conserver le détergent dans les fibres.

Touche OPTIONS

Vous pouvez choisir entre trois options:

- PRELAVAGE

- Cette option vous permet d'effectuer un pré-lavage et il est particulièrement utile pour les charges très sales (cette fonction ne peut être utilisée qu'avec certains programmes, comme indiqué dans le tableau récapitulatif des programmes).

- Nous vous recommandons de n'utiliser que 20% des quantités recommandées sur l'emballage du détergent.

- HYGIENE

- Avec cette option, il est possible « d'hygiéniser » les textiles, la température de lavage peut alors atteindre 60°C.

- NUIT CALME

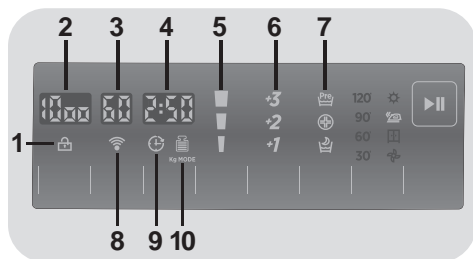
- Cette option réduit la vitesse d'essorage intermédiaire de 400 tours par minute et augmente, lorsque c'est possible, le niveau de l'eau lors du rinçage pour conserver le linge immergé après le rinçage final afin d'étendre les fibres.
- Lors de cette phase ou le linge est immergé dans le tambour, le voyant clignote pour montrer que la machine est en attente.
- Désactivez alors l'option pour terminer le cycle avec un essorage et une phase de vidange.
- Grâce au contrôle électronique, l'eau est vidangée en silence ce qui rend cette option très utile pour une utilisation nocturne.

Touche REPASSAGE FACILE

Cette fonction vous permet de réduire les plis, autant que possible, en éliminant les essorages intermédiaires ou en réduisant l'intensité de l'essorage final.

Afficheur DIGITAL

L'affichage Digital vous permet de visualiser en permanence l'état de la machine.



1) PORTE SECURISEE



- L'icône indique que la porte est verrouillée.

Fermez la porte avant d'appuyer sur la touche DEBUT/PAUSE.

- Lorsque la touche **DEBUT/PAUSE** est pressé sur la machine avec la porte fermée, l'icône clignote temporairement puis s'allume.

Si la porte n'est pas bien fermée, la lumière continue à clignoter pendant environ 7 secondes, ce après quoi la commande de démarrage sera supprimée automatiquement. Dans ce cas, fermez la porte de manière correcte puis appuyez de nouveau sur la touche DEBUT/PAUSE.

- Un dispositif de sécurité empêche l'ouverture immédiatement après la fin du cycle. Il faut attendre **2 minutes** à l'issue du cycle de lavage avant d'ouvrir la porte. À la fin du cycle, appuyez sur le bouton **MARCHE/ARRÊT** (pendant au moins **3 secondes**).

2) VITESSE D'ESSORAGE



Vous pouvez voir la vitesse d'essorage liée au programme sélectionné, vitesse qui peut être modifiée ou supprimée à l'aide de la touche correspondant.

3) TEMPERATURE DE LAVAGE



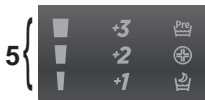
Vous pouvez voir la température de lavage correspondante au programme sélectionné, température qui peut être modifiée à l'aide de la touche correspondant.

4) DUREE DU CYCLE



- Lorsqu'un programme est sélectionné, la durée du cycle est automatiquement affichée sur l'écran. Elle peut varier en fonction des options choisies.
- Une fois le programme démarré, l'écran affiche le temps restant jusqu'à la fin de ce dernier.
- L'appareil calcule le temps restant sur la base d'une charge "standard". La machine corrige le temps restant une fois le poids et la composition de la charge détectés.

5) TEMPS DE LAVAGE



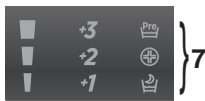
- Une fois le programme sélectionné l'écran affichera automatiquement la durée de ce dernier.
- Pressez la touche Temps de lavage afin de faire varier la durée du programme en fonction de votre besoin.

6) EXTRA RINÇAGE



Les icônes indiquent les rinçages supplémentaires qui peuvent être sélectionnés par la touche correspondant.

7) OPTIONS



Les icônes indiquent les options qui peuvent être sélectionnées par la touche correspondante (**PRELAVAGE**, **HYGIENE**, **NUIT CALME**).

8) Wi-Fi (sur certains modèles uniquement)



- Sur les modèles munis du Wifi, l'icône indique que le Wifi est en fonction.
- Pour toute autre information sur le système Wifi, reportez-vous au manuel spécifique des modèles concernés.

9) DEPART DIFFERE



L'icône clignote lorsque le départ différé a été sélectionné.

10) Kg MODE (fonction active sur les programmes Coton et Synthétique)

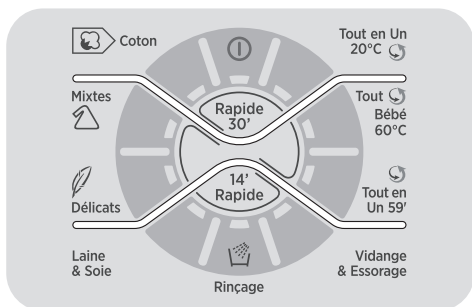


- Pendant les premières minutes du cycle, l'indication "**Kg MODE**" reste allumé le temps pour le capteur intelligent de peser le linge et d'ajuster le temps du cycle, la quantité d'eau et la consommation d'électricité en conséquence.
- A chaque phase de lavage, la fonction "**Kg MODE**" permet de contrôler les informations sur la charge dans le tambour et dans les premières minutes du cycle:
 - ajuste la quantité d'eau nécessaire;
 - détermine la durée du cycle de lavage;
 - contrôle du rinçage en fonction du type de textile qui doit être lavé;
 - ajuste le rythme de la rotation du tambour en fonction du type de textile;
 - reconnaît la présence de mousse, augmentant la quantité d'eau au rinçage au besoin;
 - ajuste la vitesse d'essorage en fonction de la charge, évitant ainsi tout déséquilibre.

Table des programmes



PROGRAMME	kg * (MAX.)					TEMP. °C		DÉTERGENT		
						Recommandée	Max.	1	2	
Tout en Un 20°C	4	4	4	4	4	20°	20°	●	●	
Tout Bébé 60°C	4	4	4	4	4	60°	60°	●	●	
Tout e Un 59 Min.	5	5,5	6	6,5	7	60°	60°	●	●	
Vidange & Essorage	-	-	-	-	-	-	-			
Rinçage	-	-	-	-	-	-	-	△	●	
Laine & Soie	1	1	1	1	1	30°	30°	●	●	
Déliçats	2	2	2	2	2	40°	40°	●	●	
Mixtes	1) 3	3	3	3	3	40°	60°	●	●	(●)
Coton	** 1) 5	5.5	6	6.5	7	60°	90°	●	●	(●)
Rapide 30 Min.	2	2	2	2	2	30°	30°	●	●	
Rapide 14 Min.	1	1	1	1	1	30°	30°	●	●	



FR

Veillez lire ces informations

* Capacité de chargement maximale de vêtements secs selon le modèle utilisé (voir le bandeau de commande).

**** PROGRAMME COTON STANDARD (EU) No 1015/2010 et No 1061/2010.**

PROGRAMME COTON AVEC UNE TEMPERATURE DE 60°C.

PROGRAMME COTON AVEC UNE TEMPERATURE DE 40°C.

Ces programmes sont adaptés pour nettoyer du linge coton normalement sale et sont les plus efficaces en termes de consommation d'eau et d'énergie pour ce type de textile.

Ces programmes ont été développés pour être conformes à la température sur l'étiquette de lavage sur les vêtements. La température réelle de l'eau peut différer légèrement avec la température déclarée du cycle.

Veillez-vous assurer de la bonne fermeture du tambour avant de refermer le capot et de débuter le cycle. Lorsque cela est possible, alignez le tambour avec les indicateurs de position afin d'assurer une performance de lavage optimale.

La vitesse d'essorage peut également être réduite pour correspondre aux exigences de certaines étiquettes de tissu ou dans le cas de tissus très délicats pour annuler complètement l'essorage. Cette option est disponible avec la touche SELECTION ESSORAGE. Si l'étiquette ne mentionne pas d'informations spécifiques, il est possible d'utiliser la vitesse de rotation maximale prévue dans le programme. Un surdosage du détergent peut causer un excès de mousse. Si l'appareil détecte une présence excessive de mousse, il peut exclure la phase d'essorage ou étendre la durée du programme et ainsi augmenter la consommation d'eau pour faciliter son élimination.

- Seulement avec l'option PRÉLAVAGE sélectionnée (programmes pouvant être utilisés avec l'option PRÉLAVAGE).

- 1) Pour les programmes présents, vous pouvez ajuster la durée et l'intensité du lavage à l'aide de la touche DEGRE DE SALISSURE.

- **PRÉLAVAGE** : Si le bac à produit est muni d'un compartiment spécifique pour le pré-lavage, veuillez l'utiliser. Si ce compartiment n'est pas présent, versez le détergent directement dans le tambour à travers la partie perforée de la couverture du tambour. Suivez alors les indications de dosage du fabricant de détergent.

IMPORTANT: N'utilisez pas le mode pré-lavage avec un départ différé.

Sélection des programmes

La machine dispose de différents programmes et d'options pour répondre à tous vos besoins et nettoyer différents types de textiles à des degrés de salissure différents.

Technologie ALL IN ONE (Tout en Un)

Ce lave-linge est équipé d'un système innovant avec un jet à haute pression qui pulvérise le mélange eau et détergent directement au cœur du linge.

Lors du démarrage de chaque programme, le moteur effectue une série de mouvements permettant au mélange de pénétrer profondément dans les fibres grâce à l'action du jet haute pression, éliminant ainsi au maximum la saleté et assurant les meilleures performances de lavage possibles.

Le système **ALL IN ONE** est également utilisé lors des phases de rinçage, le jet haute pression permettant une élimination complète des produits lessiviels dans les textiles.

Tout en Un 20°C

Grâce à la technologie **ALL IN ONE**, ce programme innovant, vous permet de laver les tissus tels que le coton, le synthétique et les tissus mélangés à 20°C avec un rendement et des performances de lavage comparables à celles d'un programme à 40°C.

La consommation de ce programme est d'environ 50% inférieure à celle d'un programme conventionnel à 40°C.

IMPORTANTES CONSEILS DE LAVAGE:

- Les nouveaux vêtements ainsi que les vêtements colorés doivent être lavés séparément pendant au moins 5 ou 6 lavages.
- Certaines pièces « lourdes » telles que les serviettes ou les jeans doivent toujours être lavées séparément.

Tout Bébé 60°C

Ce programme vous permet de laver tous les vêtements de bébé ensemble, à une température moyenne, avec des résultats de lavage et une hygiène irréprochable. Ce résultat est rendu possible grâce au dosage parfait de l'eau et du produit détergent qui est ensuite pulvérisé à l'aide du jet haute pression pour activer les enzymes à 50°C.

Tout en Un 59 Min.

Ce programme vous permet de laver les textiles mixtes tels que le coton, le synthétique et les tissus mélangés en seulement 59 minutes en utilisant la pleine charge de la machine à 40°C (ou moins). Ce programme est particulièrement adapté aux textiles un peu sales.

Vidange & Essorage

Ce programme complète le rinçage et essore à vitesse maximale. Il est possible de réduire la vitesse d'essorage avec la touche Vitesse d'essorage.

Rinçage

Ce programme effectue trois rinçages avec un essorage intermédiaire. Il peut être utilisé pour le rinçage de tous types de tissus, après un lavage à la main par exemple.

Laine & Soie

Ce programme permet un cycle de lavage délicat, particulièrement adapté aux vêtements spécifiés comme « textiles laine lavables en machine » et les articles fabriqués à base de soie ou désignés comme « A laver comme de la soie » sur l'étiquette.

Délicats

Ce programme alterne des périodes de lavage avec des pauses. Il est particulièrement adapté pour le lavage des tissus délicats. Le lavage et le rinçage sont effectués avec un niveau d'eau élevé.

Mixtes

Le lavage et le rinçage sont optimisés dans le rythme de rotation du tambour ainsi que dans le niveau d'eau. L'essorage doux réduit la formation de plis.

Coton

Ces programmes sont adaptés pour nettoyer du linge coton normalement sale et sont les plus efficaces en termes de consommation d'eau et d'énergie pour ce type de textile.

Rapide 30 Min.

Un cycle de lavage complet (lavage, rinçage, essorage). Ce programme est particulièrement adapté aux cotons peu

sales et aux tissus mixtes. Avec ce programme, il est recommandé d'utiliser seulement 20% du détergent normalement utilisé pour éviter le gaspillage.

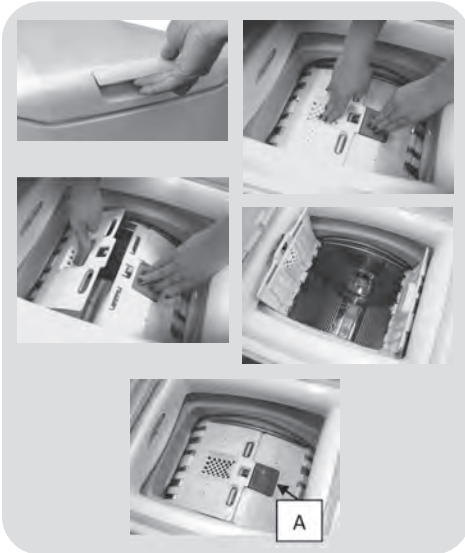
Rapide 14 Min.

Un cycle de lavage complet (lavage, rinçage, essorage). Ce programme est adapté aux tissus peu sales. Avec ce programme, il est recommandé d'utiliser seulement 20% du détergent normalement utilisé pour éviter le gaspillage.

Préparation lavage


Ouverture/Fermeture tambour

- Ouvrir la porte du lave-linge.
- Ouvrir le tambour en appuyant sur le bouton (A), et positionner en même temps l'autre main sur la porte.
- Introduire les pièces de linge une par une dans le tambour, sans comprimer. Respecter les charges recommandées à la " table des programmes ". Une surcharge du lave-linge ne donne pas un bon lavage et froisse le linge.
- Pour fermer le tambour, manipuler de nouveau les portes du tambour, en mettant celle du bouton (A) en-dessous de l'autre, jusqu'à ce qu'elles restent parfaitement accrochées.





Charge détergent

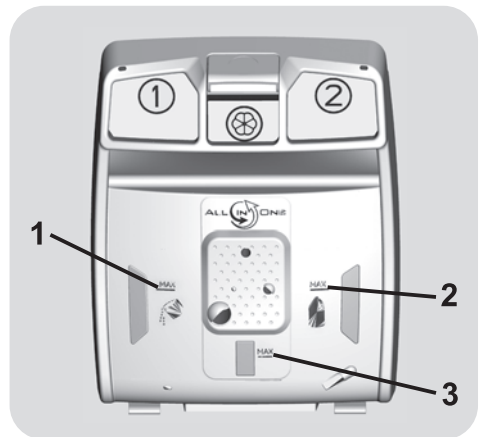
Le bac à produits est divisé en 3 compartiments:

- **Le compartiment 1** sert à mettre le produit en poudre (prélavage).
- **Le compartiment 2** sert à mettre le produit liquide (lavage).
- **Le compartiment**  sert à mettre les produits adoucisseurs, parfumants et les additifs spéciaux (amidon, bleu, etc.).

● **MAX** - Le niveau maximum de détergent est précisé sur le bac à produits. Ne dépassez pas ce niveau de remplissage.

-  Quand les tissus présentent des tâches qui nécessitent d'être traitées avec des produits blanchissants liquides, il est possible de procéder à un nettoyage préliminaire à la machine. Pour cela: Verser le produit blanchissant dans le "compartiment 2" et actionner le programme de rinçage . Une fois le traitement terminé, ramener le programmeur sur la position OFF, ajouter le reste de la lessive et procéder au lavage normal avec le programme souhaité.

- 1) Maximum lavage Produit en poudre
- 2) Maximum lavage Produit liquide
- 3) Maximum produits parfumants



7. SERVICE CLIENT ET GARANTIE

Si vous pensez que le lave-linge ne fonctionne pas correctement, consultez le guide rapide ci-dessous quelques conseils pratiques sur la façon de résoudre les problèmes les plus courants.

FR

Problèmes	Causes possibles et solutions pratiques
La machine à laver ne fonctionne pas	Assurez-vous que le branchement est correct.
	Assurez-vous que le courant passe.
	Vérifiez si le programme désiré a été sélectionné correctement et assurez-vous d'avoir correctement démarré la machine.
	Assurez-vous que le fusible n'a pas sauté et que la prise murale fonctionne, testant avec un autre appareil, comme une lampe.
	Le hublot n'est peut pas être correctement fermé: ouvrir et fermer à nouveau.
La machine ne se remplit pas d'eau	Assurez-vous que le robinet d'eau est ouvert.
	Assurez-vous que l'horloge est réglée correctement.
La machine ne vidange pas l'eau	Assurez-vous que le filtre n'est pas obstrué.
	Assurez-vous que le tuyau de vidange n'est pas plié.
	Assurez-vous qu'il n'y a pas d'objets dans le filtre.
Il y a une fuite d'eau sur le sol près de la machine à laver	Cela peut être dû à une fuite au niveau du joint entre le robinet et le tuyau d'alimentation, dans ce cas, remplacez-le et serrez le tuyau et le robinet.
La machine n'essore pas	Cela pourrait être dû au fait que l'eau n'a pas été complètement vidée: attendre quelques minutes.
	Certains modèles incluent une fonction «aucun essorage»: assurez-vous qu'elle n'est pas allumée.
	Une quantité excessive de détergent pourrait empêcher l'essorage : réduire la quantité au prochain lavage.
Fortes vibrations pendant l'essorage	Ajustez les pieds comme indiqué dans la section spécifique.
	Assurez-vous que les protections de transport ont été enlevées.
	Assurez-vous que la charge est répartie uniformément.
L'affichage indique une ERREUR	Si l'affichage indique l'erreur 0,1,5,7 ou 8 , contactez le service technique.
	S'il s'agit de l'erreur 2 , vérifiez que les robinets sont bien ouverts.
	S'il s'agit de l'erreur 3 , vérifiez que le tuyau d'évacuation n'est pas obstrué, vérifiez que le tuyau d'évacuation n'est pas coudé.
	S'il s'agit de l'erreur 4 , coupez l'alimentation en eau de la machine et appelez le service technique.
	S'il s'agit de l'erreur 9 , éteignez l'appareil puis redémarrez le programme.

L'utilisation de détergents écologiques sans phosphates (voir les informations qui figurent sur le paquet) peut provoquer les effets suivants:

- **Les eaux sales du rinçage** peuvent être plus opaques à cause de la présence d'une poudre blanche (zéolithes) maintenue en suspension, sans toutefois que la performance de rinçage ne soit affectée.
- **Présence d'une poudre blanche sur le linge après le lavage**, qui n'est pas absorbée par les tissus et qui ne changeant pas la couleur des tissus.
- **Mousse dans l'eau au dernier rinçage.**
- **Mousse abondante:** ceci est le plus souvent dû à des agents présents dans la lessive qui sont difficiles à éliminer. Dans ces cas, il est inutile de recommencer les cycles de rinçage.

Si le problème persiste ou si vous soupçonnez un dysfonctionnement, contactez immédiatement le service client de **Hoover**.

Vous pouvez également enregistrer votre produit pour recevoir un service à domicile gratuit après l'expiration de la garantie.

Attention: l'appel n'est pas sans frais. Le coût sera communiqué dans un message vocal par le service client de votre opérateur téléphonique.

Hoover recommande de toujours utiliser des pièces d'origines.

Garantie

Le produit est garanti selon les termes et conditions énoncées dans le certificat fourni avec le produit.

Le certificat de garantie doit être dûment rempli et conservé, de façon à être montré en cas de besoin.

Enregistrez votre produit!

Ne perdez pas de temps, inscrivez votre machine à laver sur www.registerhoover.com ou en appelant le numéro indiqué sur le matériel.

Le fabricant décline toute responsabilité pour les erreurs d'impression dans le livret fourni avec ce produit. En outre, elle se réserve également le droit d'apporter toute modification jugée utile à ses produits sans modifier leurs caractéristiques essentielles.