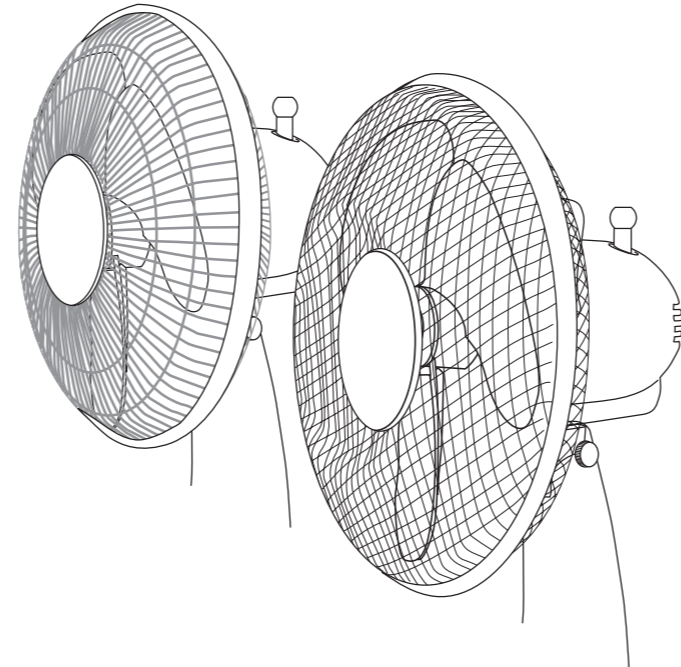


MANUAL DE INSTRUCCIONES
 MANUAL DE INSTRUÇÕES
 INSTRUCTIONS FOR USE
 MANUEL D'UTILISATION
 GEBRAUCHSANWEISUNG
 MANUALE DI ISTRUZIONI
 ΕΝΤΥΠΟ ΟΔΗΓΙΩΝ

HASZNÁLATI ÚTMUTATÓ
 NÁVOD K POUŽITÍ
 NÁVOD NA POUŽITIE
 INSTRUKCJA OBSŁUGI
 ИНСТРУКЦИЯ ЗА УПОТРЕБА
 ИНСТРУКЦИЯ ПО ЭКСПЛУАТАЦИИ



MOD.:

VTR-25
VTR-35
VTR-40
VTR-40P

VTR-25M
VTR-35M
VTR-40M
VTR-40PM

N.I.F. F-20.020.517 - Bº. San Andrés, nº 18 • Apartado 49 - 20500 MONDRAGON (Guipúzcoa) ESPAÑA

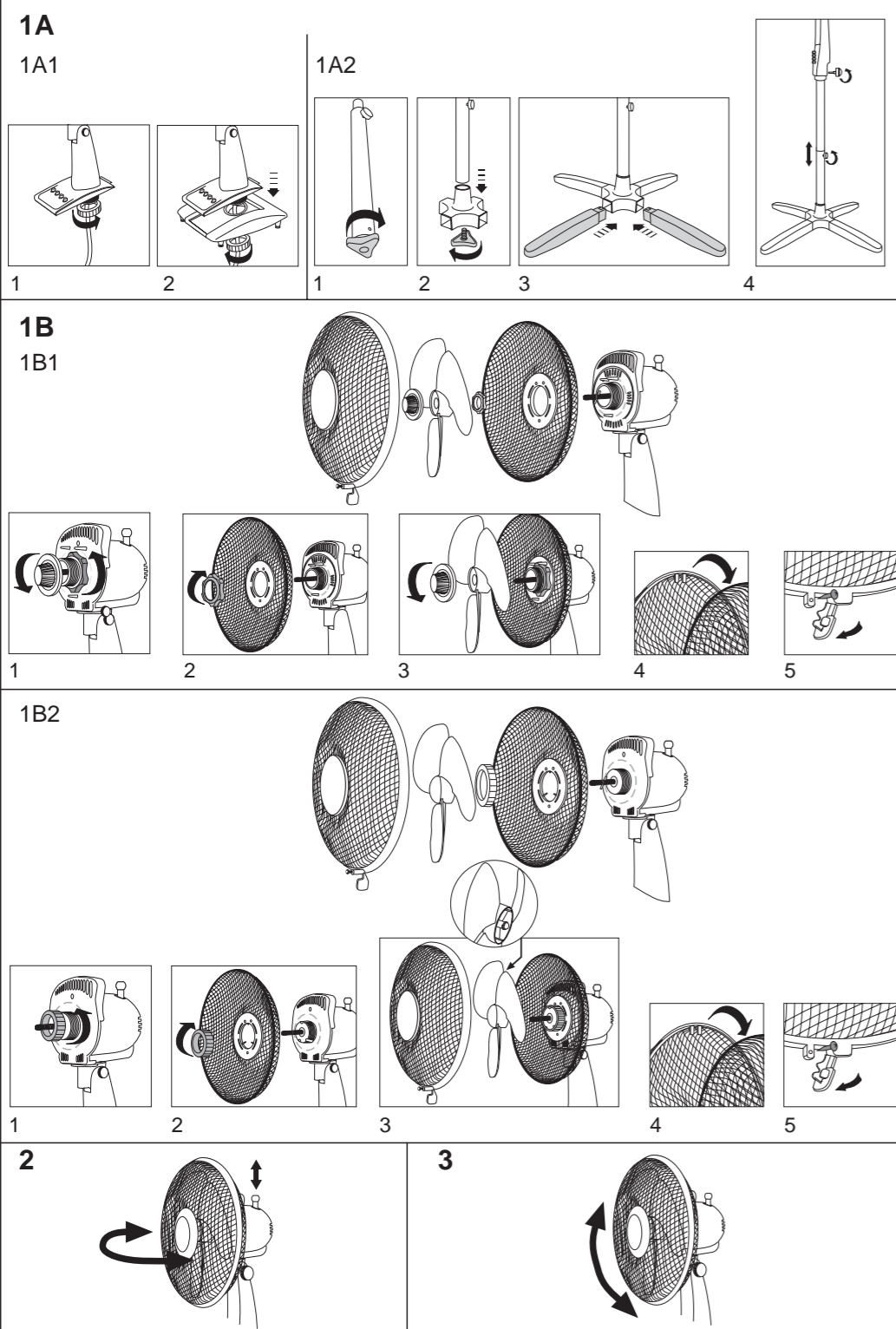
El fabricante se reserva los derechos de modificar los modelos descritos en este Manual de Instrucciones.
 O fabricante, reserva-se os direitos de modificar os modelos descritos neste Manual de Instruções.
 The manufacturer reserves the right to modify the models described in this User's Manual.
 Le fabricant se réserve le droit de modifier les modèles décrit dans le présente notice. Der Hersteller behält sich das Recht vor, die in dieser Gebrauchsanweisung beschrieben Modelle zu verändern.
 Il fabbricante si riserva il diritto a modificare i modelli descritti in questo Manuale d'Istruzioni.
 Ο κατασκευαστής διατηρεί αποκλειστικά το δικαίωμα να τροποποιήσει τα μοντέλα που περιγράφονται στο παρόν Εντυπο Οδηγιών.
 A gyártó fenntartja magának a jogot a használati útmutatóban közölt műszaki adatok megváltoztatására.
 Výrobce si vyhradzuje právo modifikovať modely popsané v tomto užívateľském návode.
 Výrobca si vyhradzuje právo modifikovať modely opísané v tomto užívateľskom návode.
 Producent zastrzega sobie prawo do modyfikowania modeli opisanych w niniejszej instrukcji obsługi.
 Производителя си запазва правото променя моделите описани в този наръчник.
 Производитель оставляет за собой право замены модели, описанные в данном Руководстве пользователя.

FAGOR 

N.I.F. F-20.020.517 - Bº. San Andrés, nº 18 •
 Apartado 49 - 20500 MONDRAGON (Guipúzcoa) ESPAÑA

CE 

FAGOR 



E

1. CARACTERÍSTICAS TÉCNICAS

Modelo	Voltaje-Frecuencia	Potencia
VTR-25 VTR-25M	230V-50Hz	40W
VTR-35 VTR-35M	230V-50Hz	45W
VTR-40 VTR-40M	230V-50Hz	60W
VTR-40P VTR-40PM	230V-50Hz	60W

Estos aparatos son conformes a las directrices de la Directiva Europea de Compatibilidad Electromagnética 89/336/CEE.

2. ADVERTENCIAS DE SEGURIDAD IMPORTANTES

- Antes de utilizar este aparato por primera vez, lea detenidamente este manual de instrucciones y guárdelo para posteriores consultas.
- Antes de utilizar el aparato verificar que la tensión de la red doméstica corresponda con la indicada en el aparato.
- Después de quitar el embalaje, verificar que el aparato esté en perfectas condiciones, en caso de duda, diríjase al Servicio de Asistencia Técnico más cercano.
- Este aparato debe utilizarse sólo para uso doméstico. No utilizar al aire libre.
- En caso de avería y/o mal funcionamiento del aparato, apagarlo y no tratar de arreglarlo. En caso de necesitar reparaciones dirigirse únicamente a un Servicio de Asistencia Técnico autorizado por el fabricante y solicitar el uso de recambios originales.
- El usuario no debe proceder a la sustitución del cable. En caso de que esté estropeado o haya que sustituirlo, dirigirse exclusivamente a un Servicio Técnico autorizado por el fabricante.
- El fabricante no será responsable de daños que puedan derivar del uso inapropiado equivoco o poco adecuado o bien de reparaciones efectuadas por personal no cualificado.
- Este aparato no debe ser utilizado en el interior de cuartos de baño o duchas ni en espacios húmedos. No utilizar en

áreas con temperaturas superiores a 40°C.

- No utilice el aparato con el cable o la clavija dañados.
- No tire del cable para extraer la clavija del enchufe.
- Antes de enchufar el aparato pulse el botón "0" para asegurarse de que está en posición parado.
- Desenchufe el aparato cuando no lo esté utilizando, cuando vaya a efectuar cualquier operación de mantenimiento o limpieza del mismo o cuando vaya a desplazarlo.
- Mantenga el aparato fuera del alcance de los niños o personas discapacitadas.
- No introduzca ningún objeto a través de las rejillas de protección.
- No deje el ventilador al lado de focos de calor o sobre superficies calientes.
- NO SUMERJA EL APARATO EN AGUA.

3. INSTRUCCIONES PARA EL MONTAJE

Antes de proceder la montaje, sacar las diferentes partes del ventilador del embalaje y comprobar que el cable de alimentación está íntegro y que el aparato no se ha dañado durante el transporte. No haga funcionar el aparato si se encuentra dañado.

1A.-MONTAJE DE LA BASE

1A1.- MODELOS: VTR-25 / VTR-25M / VTR-30 / VTR-30M / VTR-40 / VTR-40M

1- Soltar la tuerca de la parte inferior del soporte motor.

2- Montar el soporte motor en la base y sujetarlo mediante la tuerca.

1A2.- MODELOS: VTR-40P / VTR-40PM

1.- Suelte la tuerca que viene roscada en el eje.

2.- Monte el eje en el soporte de la base y sujétela mediante la tuerca.

3.- Inserte en el soporte las cuatro patas que forman la base.

4.- Afloje el tornillo y tire del eje interno hacia arriba hasta la altura deseada y apretar nuevamente el tornillo. Colocar el soporte motor en la base y sujetarlo con el tornillo de apriete.

alturas y sujetarla en esta posición con el correspondiente tornillo.

Colocar el soporte motor en la base y sujetarlo con el tornillo de apriete.

1B.-MONTAJE VENTILADOR

1B1.- MODELOS: VTR-30 / VTR-30M / VTR-40 / VTR-40M / VTR-40P / VTR-40PM

1.- Quitar los tornillos, apretados en el eje del motor (sentido contrario a las agujas del reloj) y en el soporte motor (sentido de las agujas del reloj).

2.- Montar la rejilla posterior de protección en el soporte motor y sujetarla con los tornillos.

3.- Instalar las palas en el eje del motor, apretando la tuerca de las palas. Girar la palas manualmente para comprobar que no haya obstáculos. Las palas deben girar libremente. En caso contrario, repetir las acciones comenzando en el punto 2.

4.- Montar la rejilla anterior de protección y sujetarla con los tornillos. Girar la rejilla hacia abajo hasta que quede fija en el soporte motor.

5.- Cerrar la tapa de seguridad, apretando el tornillo.

1B2.- MODELO: VTR-25 / VTR-25M

1.- Quitar el tornillo apretado en el soporte motor.

2.- Montar la rejilla posterior de protección en el soporte motor y sujetarla con el tornillo.

3.- Instalar las palas en el eje del motor, apretando la tuerca de las palas. Girar la palas manualmente para comprobar que no haya obstáculos. Las palas deben girar libremente. En caso contrario, repetir las acciones comenzando en el punto 2.

4.- Montar la rejilla anterior de protección y sujetarla con los tornillos. Girar la rejilla hacia abajo hasta que quede fija en el soporte motor.

5.- Cerrar la tapa de seguridad, apretando el tornillo.

4. INSTRUCCIONES PO ЗАПУСКУ

- Antes de encender el ventilador, asegúrese de que está sobre una superficie estable y plana.
- Pulsar el botón «0», para asegurarse de que el ventilador está apagado.
- Pulsar el botón «1» o «2» o «3», dependiendo de las necesidades.

Modelo:	0	1	2	3
VTR-25 VTR-25M	Apagado	Baja	Alta	
VTR-35 VTR-35M	Apagado	Baja	Media	Alta
VTR-40 VTR-40M	Apagado	Baja	Media	Alta
VTR-40P VTR-40PM	Apagado	Baja	Media	Alta

2.- ВРАЩЕНИЕ ВОКРУГ ВЕРТИКАЛЬНОЙ ОСИ

Управление этой функцией осуществляется ручкой, расположенной сверху мотора на его задней части. Для того чтобы мотор крутился вокруг вертикальной оси, необходимо утопить ручку. Чтобы прекратить подобное вращение вентилятора, необходимо ручку установить в верхнее положение.

3.- НАКЛОННОЕ ПОЛОЖЕНИЕ ВЕНТИЛЯТОРА

Работа вентилятора может в ручную ориентироваться в вертикальной плоскости наклоня его вверх или вниз, в той или другой степени.

5. УХОД ЗА ВЕНТИЛЯТОРОМ

Перед тем как произвести чистку вентилятора, его необходимо отключить от электросети. Если хотите для чистки разобрать вентилятор, то следуйте инструкции по его сборке в обратном порядке.

Лопастями можно мыть в теплой воде с использованием моющих средств. Их так же можно протирать слегка увлажненной тканью. Моторную часть протирать слабо смоченной тканью. В ВОДУ ЕГО НЕ ПОГРУЖАТЬ. Для чистки мотора не использовать моющие и абразивные средства. Прежде, чем монтировать мотор и запустить в действие вентилятор, необходимо убедиться, что все детали и узлы сухие.

1B.-MONTAJE DEL VENTILADOR**1B1.- MODELOS: VTR-30 / VTR-30M / VTR-40 / VTR-40M / VTR-40P / VTR-40PM**

- 1- Soltar las tuercas que están roscadas en el eje del motor (sentido antihorario) y en la carcasa del motor (sentido horario) respectivamente.
- 2- Montar la rejilla de protección trasera sobre la carcasa del motor y sujetarla con la tuerca de fijación.
- 3- Introducir las aspas sobre el eje del motor, fijándolas con la tuerca de amarre aspas.
Comprobar que las aspas no tienen ningún roce girándolas manualmente. Las aspas deben girar libremente en caso contrario repita a partir del punto 2.
- 4- Monte la rejilla de protección delantera y presione suavemente hasta que quede empotrada en el aro de plástico.
- 5- Cierre el clip de seguridad roscando el tornillo.

1B2.- MODELO: VTR-25 / VTR-25M

- 1- Soltar la tuerca que está roscada a la carcasa del motor.
- 2- Montar la rejilla de protección trasera sobre el soporte motor y fijarla con la tuerca.
- 3- Introducir las aspas en el eje motor. Comprobar que las aspas no tienen ningún roce girándolas manualmente. Las aspas deben girar libremente en caso contrario repita a partir del punto 2
- 4- Monte la rejilla de protección delantera y presione suavemente hasta que quede empotrada en el aro de plástico.
- 5- Cierre el clip de seguridad roscando el tornillo.

4. INSTRUCCIONES DE FUNCIONAMIENTO

- Antes de poner en funcionamiento el ventilador, colóquelo sobre una superficie estable y plana.

- Pulse el botón "0" para asegurarse de que el ventilador está parado y enchúfelo a la red.
- Pulse el botón 1 ó 2 ó 3 según sus necesidades.

Velocidades:		0	1	2	3
VTR-25	VTR-25M	Desconectado	Baja	Alta	
VTR-35	VTR-35M	Desconectado	Baja	Media	Alta
VTR-40	VTR-40M	Desconectado	Baja	Media	Alta
VTR-40P	VTR-40PM	Desconectado	Baja	Media	Alta

2.- OSCILACIÓN

El mando de oscilación está situado sobre el motor, en su parte trasera. Para que el ventilador oscile, pulse el mando de oscilación. Para detener la oscilación, tire del mando hacia arriba.

3.- INCLINACION

El ventilador puede orientarse manualmente hacia arriba o hacia abajo.

5. MANTENIMIENTO

Antes de la limpieza desenchufe el aparato. Si quiere soltar el aparato para su limpieza, siga las instrucciones de montaje en sentido inverso. Las aspas pueden lavarse en agua templada con un poco de detergente suave. También se pueden limpiar con un paño suave húmedo. La parte del motor limpiar con un paño suave húmedo. **NO LO SUMERJA EN AGUA.** No utilice disolventes ni productos abrasivos para la limpieza del ventilador. Antes de montar y poner en funcionamiento el aparato, todas las piezas han de estar completamente secas.

1. CARACTERÍSTICAS TÉCNICAS

Modelo	Tensão-Frequência	Potência
VTR-25 VTR-25M	230V~50Hz	40W
VTR-35 VTR-35M	230V~50Hz	45W
VTR-40 VTR-40M	230V~50Hz	60W
VTR-40P VTR-40PM	230V~50Hz	60W

Estes aparelhos estão em conformidade com as directrizes da Directiva Europeia de Compatibilidade Electromagnética 89/336/CEE.

2. ADVERTÊNCIAS DE SEGURANÇA IMPORTANTES

- Antes de utilizar este aparelho pela primeira vez, leia atentamente este manual de instruções e guarde-o para futuras consultas.
- Antes de utilizar o aparelho, verifique se a tensão da rede doméstica corresponde à indicada no aparelho.
- Depois de retirar a embalagem, verifique se o aparelho está em perfeitas condições, em caso de dúvida, dirija-se ao Serviço de Assistência Técnica mais próximo.
- Este aparelho só deve ser utilizado para uso doméstico. Não utilizar ao ar livre.
- Em caso de avaria e/ou mau funcionamento do aparelho, apague-o e não tente arranjar-lo. Se precisar de reparações dirija-se unicamente a um Serviço de Assistência Técnico autorizado pelo fabricante e pedir a utilização de peças de substituição originais.
- O utilizador não deve substituir o cabo. Se estiver avariado ou for preciso substituí-lo, dirija-se exclusivamente a um Serviço de Assistência Técnico autorizado pelo fabricante.
- O fabricante não será responsável por danos que possam ser derivados de uma utilização imprópria, errada ou pouco adequada ou por reparações efectuadas por pessoal não qualificado.
- Este aparelho não deve ser utilizado dentro de casas de banho ou duchas

nem em espaços húmidos. Não utilizar em áreas com temperaturas superiores a 40°C.

- Não utilize o aparelho com o cabo ou a ficha danificados.
- Não puxe o cabo para retirar a ficha da tomada.
- Antes de colocar a ficha na tomada, prima o botão "0" para certificar-se de que o aparelho está parado.
- Desligue o aparelho quando não o estiver a utilizar, quando estiver a efectuar qualquer operação de manutenção ou limpeza ou quando o deslocar.
- Mantenha o aparelho fora do alcance das crianças ou pessoas com incapacidades.
- Não introduza nenhum objecto através da rede de protecção.
- Não deixe o ventilador ao lado de focos de calor ou sobre superfícies quentes.
- NÃO COLOQUE O APARELHO EM ÁGUA.

3. INSTRUÇÕES PARA A MONTAGEM

Antes de montar, retire todas as peças do ventilador da embalagem e verifique se o cabo de alimentação está em perfeito estado e que o aparelho não ficou danificado durante o transporte. Não faça o aparelho funcionar se estiver danificado.

1A.-MONTAGEM DA BASE

1A1.- MODELOS: VTR-25 / VTR-25M / VTR-30 / VTR-30M / VTR-40 / VTR-40M

- 1- Soltar a porca da parte inferior do suporte motor.
- 2- Montar o suporte motor na base e fixá-lo com a porca

1A2.- MODELOS: VTR-40P / VTR-40PM

- 1.- Solte a porca que vai enroscada no eixo.
- 2.- Monte o eixo no suporte da base e fixá-la com a porca.
- 3.- Introduza no suporte os quatro pés que formam a base.
- 4.- Desaperte o parafuso e puxe o eixo interno para cima até à

altura pretendida e aperte novamente o parafuso. Coloque o suporte motor na base e fixe-o com o parafuso de aperto.

1B.-MONTAGEM DO VENTILADOR

1B1.- MODELOS: VTR-30 / VTR-30M / VTR-40 / VTR-40M / VTR-40P / VTR-40PM

- 1- Solte as porcas que estiverem apertadas no eixo do motor (sentido contrário aos ponteiros dos relógios) e na carcassa do motor (sentido dos ponteiros de relógio) respectivamente.
- 2- Monte a rede de protecção posterior sobre a estrutura do motor e fixe-a com a porca de fixação.
- 3- Introduza as pás sobre o eixo do motor, fixando-as com a porca de fixação das pás. Verifique se as pás não raspam ao girá-las manualmente. As pás devem girar livremente, caso contrário repita a partir do ponto 2.
- 4- Monte a rede de protecção da frente e pressione ligeiramente até ficar encaixada no aro de plástico.
- 5- Feche o clip de segurança enroscando o parafuso.

1B2.- MODELO: VTR-25 / VTR-25M

- 1- Desaperte a porca que está enroscada na estrutura do motor.
- 2- Monte a rede de protecção posterior sobre o suporte do motor e fixe-a com a porca.
- 3- Introduza as pás no eixo do motor. Verifique se as pás não raspam ao girá-las manualmente. As pás devem girar livremente, caso contrário repita a partir do ponto 2.
- 4- Monte a rede de protecção da frente e pressione ligeiramente até ficar encaixada no aro de plástico.
- 5- Feche o clip de segurança enroscando o parafuso.

4. INSTRUÇÕES DE FUNCIONAMENTO

- Antes de colocar o ventilador em funcionamento, coloque-o sobre uma superfície estável e plana.
- Prima o botão "0" para certificar-se de que o ventilador está parado e ligue a ficha à tomada.
- Prima o botão 1, 2 ou 3 de acordo com as suas necessidades.

Velocidades:	0	1	2	3
VTR-25 VTR-25M	Desligado	Baixa	Alta	
VTR-35 VTR-35M	Desligado	Baixa	Média	Alta
VTR-40 VTR-40M	Desligado	Baixa	Média	Alta
VTR-40P VTR-40PM	Desligado	Baixa	Média	Alta

2.- OSCILAÇÃO

O comando de oscilação está situado sobre o motor, na sua parte de trás. Para que o ventilador oscile, accione o comando de oscilação. Para parar a oscilação, puxe o comando para cima.

3.- INCLINAÇÃO

O ventilador pode ser orientado manualmente para cima ou para baixo.

5. MANUTENÇÃO

Antes da limpeza desligue o aparelho. Se quiser soltar o aparelho para limpá-lo, siga as instruções de montagem no sentido inverso.

As pás podem ser lavadas em água tépida com um pouco de detergente suave. Também podem ser limpas com um pano macio húmido.

Limpe a parte do motor com um pano macio húmido. **NÃO COLOQUE EM ÁGUA.** Não utilize dissolventes nem produtos abrasivos para a limpeza do ventilador.

Antes de montar e colocar o aparelho em funcionamento, todas as peças devem estar completamente secas.

1. TECHNICAL CHARACTERISTICS

Model	Voltage/Frequency	Power
VTR-25 VTR-25M	230V~50Hz	40W
VTR-35 VTR-35M	230V~50Hz	45W
VTR-40 VTR-40M	230V~50Hz	60W
VTR-40P VTR-40PM	230V~50Hz	60W

These appliances comply with the guidelines set out in the European Electromagnetic Compatibility Directive 89/336/EEC.

2. IMPORTANT SAFETY WARNINGS

- Before using the appliance for the first time, read this instruction manual carefully and keep it for later reference.
- Before using the appliance, ensure that the domestic mains voltage is the same as that indicated on the appliance itself.
- On removing packaging, check the appliance is in perfect condition. In case of doubt, contact the nearest Technical Assistance Service.
- This appliance is for domestic use only. Do not use it out of doors.
- In case of breakdown or malfunctioning, switch off the appliance. Do not attempt to repair it. If any repairs are necessary, they must be done by a Technical Assistance Service authorised by the manufacturer. Insist on the use of original spare parts.
- The user must not replace the cable. If it is damaged or needs replacing, this must only be done by a Technical Assistance Service authorised by the manufacturer.
- The manufacturer holds no liability for any damages arising from unsuitable or improper use of the appliance or from repairs carried out by non-qualified personnel.
- This appliance must not be used in bathrooms or showers or in damp spaces. Do not use it in areas with a temperature of over 40°C.
- Do not use the appliance if the cable or plug are damaged.
- Do not pull on the cable to remove the plug.
- Before plugging in the appliance, press the "0" button to ensure it is in stop position.
- Unplug the appliance when not in use, before cleaning or maintenance and before moving the appliance.
- Keep the appliance out of reach of children and disabled people.
- Do not push any objects through the protection grille.
- Do not place the fan beside sources of heat or on hot surfaces.
- DO NOT SUBMERGE THE APPLIANCE IN WATER.

3. ASSEMBLY INSTRUCTIONS

Before assembling the fan, take the different parts out of the packaging and check that the supply cable is not damaged and that the appliance has not received any knocks during transport. If the appliance is damaged, do not switch it on.

1A.-ASSEMBLING THE BASE

1A1.- MODELS: VTR-25 / VTR-25M / VTR-30 / VTR-30M / VTR-40 / VTR-40M

- 1- Remove the nut from the bottom of the motor support.
- 2- Mount the motor support on the base and fix it in place with the nut.

1A2.- MODELS: VTR-40P / VTR-40PM

- 1.- Remove the nut screwed onto the shaft.
- 2.- Mount the shaft on the base support and fix it in place with the nut.
- 3.- Insert the four legs making up the base into the support.
- 4.- Loosen the screw and pull the inner shaft up to the desired height. Then tighten the screw again. Place the motor support on the base and fasten it in place with the fixing screw.

1B.-ASSEMBLING THE FAN**1B1.- MODELS: VTR-30 / VTR-30M / VTR-40 / VTR-40M / VTR-40P / VTR-40PM**

- 1- Unscrew the nuts on the motor shaft (anticlockwise) and the motor casing (clockwise) respectively.
- 2- Mount the rear protection grille on the motor casing and fix it in place with the fastening nut.
- 3- Insert the blades on the motor shaft, fastening them in place with the blade fixing nut.
Turn the blades manually to ensure they spin freely. If they do not turn freely go back to point 2 and mount them again.
- 4- Mount the front protection grille and gently press it until it fits into the plastic ring.
- 5- Close the safety clip and tighten the screw.

1B2.- MODEL: VTR-25 / VTR-25M

- 1- Unscrew the nut on the motor casing.
- 2- Mount the rear protection grille on the motor support and fix it in place with the nut.
- 3- Insert the blades on the motor shaft. Turn the blades manually to ensure they spin freely. If they do not turn freely go back to point 2 and mount them again.
- 4- Mount the front protection grille and gently press it until it fits into the plastic ring.
- 5- Close the safety clip and tighten the screw.

4. OPERATING INSTRUCTIONS

- Before using the fan, place it on a stable, flat surface.
- Press the "0" button to ensure the fan is in stop position, and plug it in.
- Press button 1, 2 or 3 to choose the fan speed.

Speeds:	0	1	2	3
VTR-25 VTR-25M	Off	Low	High	
VTR-35 VTR-35M	Off	Low	Medium	High
VTR-40 VTR-40M	Off	Low	Medium	High
VTR-40P VTR-40PM	Off	Low	Medium	High

2.- OSCILLATION

The oscillation button is located at the rear of the fan, on top of the motor. Press the oscillation button in for the fan to move from side to side. Pull the button up to stop the fan moving.

3.- TILT

The fan can be tilted upwards or downwards manually.

5. MAINTENANCE

Unplug the appliance before cleaning it. If you wish to dismantle it for cleaning, follow the assembly instructions in reverse order.

The blades can be washed in tepid water with a little mild detergent. They can also be cleaned with a soft damp cloth. Clean the motor area with a soft damp cloth. **DO NOT SUBMERGE IT IN WATER.** Do not use solvents or abrasive products to clean the fan. Before assembling and using the appliance, all the parts must be completely dry.

1. CARACTÉRISTIQUES TECHNIQUES

Modèle	Voltage-Fréquence	Puissance
VTR-25 VTR-25M	230V~50Hz	40W
VTR-35 VTR-35M	230V~50Hz	45W
VTR-40 VTR-40M	230V~50Hz	60W
VTR-40P VTR-40PM	230V~50Hz	60W

Ces appareils sont conformes aux directives de la Directive Européenne de Compatibilité Électromagnétique 89/336/CEE.

2. CONSEILS DE SÉCURITÉ

- Avant d'utiliser cet appareil pour la première fois, lisez attentivement ce Mode d'Emploi et gardez-le pour de postérieures consultations.
 - Avant d'utiliser l'appareil, vérifiez que la tension du secteur correspond bien à celle indiquée sur l'appareil.
 - Après avoir retiré l'emballage, vérifiez que l'appareil est bien en parfait état. En cas de doute, adressez-vous au Service d'Assistance Technique le plus proche.
 - Cet appareil est destiné exclusivement à usage ménager. Ne pas utiliser cet appareil en plein air.
 - En cas de panne et/ou de mauvais fonctionnement de l'appareil, éteignez-le et n'essayez pas de le réparer. S'il s'avère nécessaire de le réparer, adressez-vous exclusivement à un Service d'Assistance Technique autorisé par le fabricant et demandez l'installation de pièces de rechange originales.
 - L'utilisateur ne doit pas procéder au remplacement du cordon. S'il s'avère nécessaire de le remplacer, adressez-vous exclusivement à un Service d'Assistance Technique autorisé par le fabricant.
 - Le fabricant ne sera pas responsable des dommages éventuellement causés par l'usage inapproprié, équivoque ou peu adéquat de l'appareil ou par des réparations réalisées par du personnel non-qualifié.
- Ne pas utiliser cet appareil dans les salles de bains ou douches, ni dans des espaces humides. Ne pas l'utiliser dans des pièces aux températures supérieures à 40°C.
 - N'utilisez pas l'appareil si le cordon ou la fiche sont endommagés.
 - Ne pas tirer du cordon pour débrancher l'appareil.
 - Avant de brancher l'appareil, appuyez sur le bouton « 0 », pour vous assurer qu'il se trouve bien en position arrêt.
 - Débranchez l'appareil si vous n'allez pas l'utiliser, avant de procéder à une quelconque opération d'entretien ou de maintenance ou pour le déplacer.
 - Ne permettez pas aux enfants d'utiliser l'appareil.
 - Veillez à n'introduire aucun objet à travers les grilles de protection.
 - Veillez à ne pas laisser le ventilateur près de foyers de chaleur ou sur des surfaces chaudes.
 - **NE PAS PLONGER L'APPAREIL DANS L'EAU.**

3. INSTRUCTIONS DE MONTAGE

Avant de procéder au montage, déballez les différentes parties du ventilateur et vérifiez que le cordon d'alimentation est en parfait état et que l'appareil n'a pas été endommagé pendant le transport. Ne pas faire fonctionner l'appareil s'il est endommagé.

1A.-MONTAGE DE LA BASE

- 1A1.- MODÈLES: VTR-25 / VTR-25M / VTR-30 / VTR-30M / VTR-40 / VTR-40M**
- 1- Dévisser l'écrou situé sur la partie inférieure du support moteur.
 - 2- Monter le support moteur sur la base et le fixer à l'aide de l'écrou.
- 1A2.- MODÈLES: VTR-40P / VTR-40PM**
- 1.- Retirer l'écrou qui est vissé sur l'axe.
 - 2.- Monter l'axe sur le support de la base et le fixer à l'aide de l'écrou.
 - 3.- Insérer dans le support les quatre pieds qui forment la base.
 - 4.- Dévisser la vis et tirer de l'axe interne vers le haut jusqu'à la hauteur souhaitée et visser à

nouveau la vis. Déposer le support moteur sur la base et le fixer à l'aide de la vis de serrage.

1B.-MONTAGE DU VENTILATEUR

1B1.- MODÈLES: VTR-30 / VTR-30M / VTR-40 / VTR-40M / VTR-40P / VTR-40PM

- 1- Retirer les écrous qui sont vissés sur l'axe du moteur (sens contraire aux aiguilles d'une montre) et sur la carcasse du moteur (sens des aiguilles d'une montre) respectivement.
- 2- Monter la grille de protection arrière sur la carcasse du moteur et la fixer à l'aide de l'écrou de fixation.
- 3- Introduire les ailes sur l'axe du moteur, en les fixant à l'aide de l'écrou de fixation des ailes. Vérifier l'absence de frottement des ailes en les faisant tourner manuellement. Les ailes doivent tourner librement. Si ce n'est pas le cas, répéter la démarche à partir du point 2.
- 4- Monter la grille de protection avant et exercer une légère pression jusqu'à la faire encastrer dans l'anneau en plastique.
- 5- Fermer le clip de sécurité en vissant la vis.

1B2.- MODÈLE: VTR-25 / VTR-25M

- 1- Retirer l'écrou qui est vissé sur la carcasse du moteur.
- 2- Monter la grille de protection arrière sur la carcasse du moteur et la fixer à l'aide de l'écrou.
- 3- Introduire les ailes sur l'axe du moteur. Vérifier l'absence de frottement des ailes en les faisant tourner manuellement. Les ailes doivent tourner librement. Si ce n'est pas le cas, répéter la démarche à partir du point 2.
- 4- Monter la grille de protection avant et exercer une légère pression jusqu'à la faire encastrer dans l'anneau en plastique.
- 5- Fermer le clip de sécurité en vissant la vis.

4. FONCTIONNEMENT

- Antes de faire fonctionner le ventilateur, déposez-le sur une superficie stable et lisse.
- Appuyez sur le bouton « 0 » pour vous assurer que le ventilateur est bien arrêté et branchez-le au secteur.
- Appuyez sur le bouton 1 ou 2 ou 3, selon vos besoins.

Vitesses:		0	1	2	3
VTR-25	VTR-25M	Hors circuit	Faible	Haute	
VTR-35	VTR-35M	Hors circuit	Faible	Moyenne	Haute
VTR-40	VTR-40M	Hors circuit	Faible	Moyenne	Haute
VTR-40P	VTR-40PM	Hors circuit	Faible	Moyenne	Haute

2.- OSCILLATION

La commande d'oscillation est située sur le moteur, à l'arrière. Pour que le ventilateur oscille, appuyez sur la commande d'oscillation. Para arrêter l'oscillation, tirez de la commande vers le haut.

3.- INCLINAISON

Le ventilateur peut être orienté manuellement vers le haut ou vers le bas.

5. ENTRETIEN

Antes de procéder à une quelconque opération d'entretien, débranchez l'appareil. Si vous souhaitez démonter l'appareil pour le nettoyer, suivez les instructions de montage en sens inverse. Les ailes peuvent être lavées dans de l'eau tiède avec un peu de détergent doux. Elles peuvent également être nettoyées avec un torchon doux humide.

Nettoyer le moteur avec un torchon doux humide. **NE PAS LE PLONGER DANS L'EAU.** Ne pas utiliser de solvants ni de produits abrasifs pour nettoyer le ventilateur.

Avant de remonter et de remettre en fonctionnement l'appareil, vérifiez que toutes les pièces soient parfaitement sèches.

1. TECHNISCHE MERKMALE

Modell	Spannung/Frequenz	Leistung
VTR-25 VTR-25M	230V~50Hz	40W
VTR-35 VTR-35M	230V~50Hz	45W
VTR-40 VTR-40M	230V~50Hz	60W
VTR-40P VTR-40PM	230V~50Hz	60W

Diese Geräte entsprechen den Vorschriften der Europäischen Richtlinie über Elektromagnetische Verträglichkeit 89/336/CEE.

2. WICHTIGE SICHERHEITSHINWEISE

- Bevor Sie dieses Gerät zum ersten Mal benutzen, lesen Sie bitte diese Anleitungen aufmerksam und bewahren Sie sie zum späteren Nachschlagen auf.
- Bevor Sie das Gerät benutzen, überprüfen Sie bitte, ob die Netzspannung mit den Angaben auf dem Gerät übereinstimmen.
- Entfernen Sie die Verpackung und überprüfen Sie den Zustand des Geräts. Im Zweifelsfalle wenden Sie sich bitte an den nächstgelegenen Technischen Kundendienst.
- Dieses Gerät ist nur für den häuslichen Gebrauch ausgelegt. Nicht im Freien benutzen.
- Bei Schäden oder Funktionsstörungen schalten Sie bitte das Gerät ab. Versuchen Sie nicht es zu reparieren. Sollten Reparaturen notwendig sein, wenden Sie sich an einen vom Hersteller zugelassenen Technischen Kundendienst und achten Sie darauf, das Originalersatzteile benutzt werden.
- Das Kabel darf nicht vom Benutzer ausgetauscht werden. Sollte das Kabel beschädigt oder ein Austausch notwendig sein, wenden Sie sich bitte an einen vom Hersteller zugelassenen Technischen Kundendienst.
- Der Hersteller haftet nicht für Schäden, die durch falsche oder unsachgemäße Benutzung oder Reparaturen durch nicht qualifiziertes Personal verursacht wurden.
- Dieses Gerät darf nicht in Badezimmern oder Duschen oder anderen Räumen mit

hoher Luftfeuchtigkeit benutzt werden. Verwenden Sie es nicht bei Temperaturen von mehr als 40°C.

- Benutzen Sie das Gerät nicht, wenn Kabel oder Stecker beschädigt sind.
- Ziehen Sie den Stecker nicht am Kabel aus der Steckdose.
- Bevor Sie das Gerät ans Netz schließen, betätigen Sie bitte die Taste "0", um sicherzustellen, dass das Gerät ausgeschaltet ist.
- Unterbrechen Sie den Netzanschluss, wenn Sie das Gerät nicht benutzen, bei Instandhaltungsarbeiten, wenn Sie es reinigen und bevor Sie seinen Standort verändern.
- Halten Sie das Gerät außerhalb der Reichweite von Kindern und Behinderten.
- Halten Sie keine Gegenstände in das Schutzgitter.
- Stellen Sie den Ventilator nicht in die Nähe von Wärmequellen oder heißen Flächen.
- **TAUCHEN SIE DAS GERÄT NICHT IN WASSER.**

3. MONTAGEHINWEISE

Nehmen Sie vor der Montage die einzelnen Teile des Ventilators aus der Verpackung und vergewissern Sie sich, dass das Netzkabel in einwandfreiem Zustand ist und das Gerät während des Transports nicht beschädigt wurde. Sollten Beschädigungen vorhanden sein, darf das Gerät nicht in Betrieb genommen werden.

1A.-MONTAGE DES SOCKELS

1A1.- MODELLE: VTR-25 / VTR-25M / VTR-30 / VTR-30M / VTR-40 / VTR-40M

- 1- Lösen Sie die Mutter am unteren Teil Motorplatte.
- 2- Montieren Sie die Motorplatte auf den Sockel und befestigen Sie ihn mit der Mutter.

1A2.- MODELLE: VTR-40P / VTR-40PM

- 1.- Lösen Sie die Mutter von der Welle.
- 2.- Montieren Sie die Welle in die Halterung im Sockel und befestigen Sie sie mit der Mutter.
- 3.- Setzen Sie die vier Füße, die den Sockel bilden, in die Halterung.

- 4.- Lösen Sie die Schraube und ziehen Sie die innere Achse auf die gewünschte Höhe nach oben. Ziehen Sie die Schraube dann wieder an. Setzen Sie dann die Motorplatte auf den Sockel und ziehen Sie sie mit der Feststellschraube fest.

1B.-MONTAGE DES VENTILATORS

1B1.- MODELLE: VTR-30 / VTR-30M / VTR-40 / VTR-40M / VTR-40P / VTR-40PM

- 1- Lösen Sie die Muttern an der Motorwelle (gegen den Uhrzeigersinn drehen) und am Motorgehäuse (im Uhrzeigersinn drehen) .
- 2- Montieren Sie das hintere Schutzgitter auf das Motorgehäuse und befestigen Sie es mit der Feststellmutter.
- 3- Setzen Sie die Flügel auf die Motorwelle und befestigen Sie sie mit der Mutter zum Befestigen der Flügel. Drehen Sie die Flügel per Hand, um sich zu vergewissern, dass sie nirgends reiben. Die Flügel müssen frei drehen. Sollte dem nicht so sein, wiederholen Sie die Schritte ab Punkt 2.
- 4- Montieren Sie das vordere Schutzgitter und drücken Sie es leicht an, bis es in den Kunststoffring einrastet.
- 5- Schließen Sie den Sicherheitsclip durch Anziehen der Schraube.

1B2.- MODELL: VTR-25 / VTR-25M

- 1- Lösen Sie die Mutter am Motorgehäuse.
- 2- Montieren Sie das hintere Schutzgitter auf der Motorplatte und befestigen Sie es mit der Schraube.
- 3- Setzen Sie die Flügel auf die Motorwelle. Drehen Sie die Flügel per Hand, um sich zu vergewissern, dass sie nirgends reiben. Die Flügel müssen frei drehen. Sollte dem nicht so sein, wiederholen Sie die Schritte ab Punkt 2.
- 4- Montieren Sie das vordere Schutzgitter und drücken Sie es leicht an, bis es in den Kunststoffring einrastet.
- 5- Schließen Sie den Sicherheitsclip durch Anziehen der Schraube.

4. HINWEISE ZUR BEDIENUNG

- Bevor Sie das Gerät einschalten, stellen Sie es auf eine stabile und ebene Unterlage.
- Betätigen Sie die Taste "0", um sicherzustellen, dass das Gerät ausgeschaltet ist. Schließen Sie es dann ans Netz.
- Betätigen Sie dann je nach Wunsch die Tasten 1, 2 oder 3.

Geschwindigkeiten:		0	1	2	3
VTR-25	VTR-25M	Aus	Langsam	Schnell	
VTR-35	VTR-35M	Aus	Langsam	Mittel	Schnell
VTR-40	VTR-40M	Aus	Langsam	Mittel	Schnell
VTR-40P	VTR-40PM	Aus	Langsam	Mittel	Schnell

2.- SCHWENKEN

Die Schwenksteuerung befindet sich am Motor, auf der Rückseite. Soll der Ventilator schwenken, drücken Sie bitte den Schwenkknopf. Um die Schwenkbewegung zu stoppen, ziehen Sie den Knopf bitte heraus.

3.- NEIGUNG

Der Ventilator kann manuell nach unten oder oben gekippt werden.

5. INSTANDHALTUNG

Bevor Sie das Gerät reinigen, unterbrechen Sie bitte den Netzanschluss. Soll das Gerät zu Reinigungszwecken auseinander gebaut werden, folgen Sie bitte den Montagehinweisen in umgekehrter Reihenfolge.

Die Flügel können mit lauwarmem Wasser und mildem Reinigungsmittel gereinigt werden. Sie können auch mit einem feuchten, weichen Tuch abgerieben werden. Das Motorteil reinigen Sie bitte mit einem feuchten, weichen Tuch. **TAUCHEN SIE ES NIEMALS IN WASSER.** Verwenden Sie beim Reinigen des Ventilators keine Löse- oder Scheuermittel.

Bevor Sie das Gerät montieren und in Betrieb nehmen, müssen alle Teile vollkommen trocken sein.

1. CARATTERISTICHE TECNICHE

Modello	Voltaggio - Frequenza	Potenza
VTR-25 VTR-25M	230V~50Hz	40W
VTR-35 VTR-35M	230V~50Hz	45W
VTR-40 VTR-40M	230V~50Hz	60W
VTR-40P VTR-40PM	230V~50Hz	60W

Questi apparecchi sono conformi alla Direttiva europea sulla compatibilità elettromagnetica 89/336/CEE.

2. AVVERTENZE RELATIVE ALLA SICUREZZA

- Prima di usare l'apparecchio per la prima volta, leggere attentamente questo libretto di istruzioni e conservarlo per consultarlo in futuro.
- Prima di usare l'apparecchio, accertarsi che la tensione dell'impianto domestico coincida con quella riportata sull'apparecchio.
- Una volta rimosso l'imballaggio, accertarsi che l'apparecchio sia in perfette condizioni. In caso di dubbio, rivolgersi al Centro di Assistenza Tecnica autorizzato più vicino.
- Questo apparecchio è destinato esclusivamente ad uso domestico. Non usare l'apparecchio all'aperto.
- In caso di guasto e/o funzionamento anomalo, spegnere l'apparecchio e non cercare di ripararlo. Per le riparazioni, rivolgersi esclusivamente ad un Servizio di Assistenza Tecnica autorizzato e richiedere l'impiego di ricambi originali.
- L'utente non deve effettuare la sostituzione del cavo. In caso di danneggiamento o se fosse necessario sostituirlo, rivolgersi esclusivamente ad un Servizio di Assistenza Tecnica autorizzato dal costruttore.
- Il costruttore declina ogni responsabilità in caso di danni causati da un uso errato o improprio o provocati da riparazioni effettuate da personale non qualificato.
- Questo apparecchio non deve essere usato nei bagni o in ambienti umidi. Non usare l'apparecchio in zone con temperature superiori a 40° C.
- Non usare l'apparecchio in caso di danneggiamento del cavo o della spina.
- Non tirare il cavo per disinserire la spina dalla presa di corrente.
- Prima di collegare la spina dell'apparecchio nella presa, premere il pulsante "0" per assicurarsi che si trovi in posizione di spento.
- Disinserire l'apparecchio dalla presa quando non lo si usa e prima di eseguire qualunque operazione di pulizia o di manutenzione oppure per spostarlo.
- Mantenere l'apparecchio lontano dalla portata dei bambini e delle persone disabili.
- Non inserire alcun oggetto attraverso le griglie protettive.
- Non lasciare il ventilatore accanto a fonti di calore e non appoggiarlo su superfici riscaldate.
- **NON IMMERGERE L'APPARECCHIO IN ACQUA.**

3. ISTRUZIONI DI MONTAGGIO

Prima di procedere al montaggio, estrarre tutti i componenti del ventilatore dall'imballaggio e verificare che il cavo di alimentazione sia intatto e che l'apparecchio non abbia subito danni durante il trasporto. Non fare funzionare l'apparecchio in caso di danneggiamento.

1A.-MONTAGGIO DELLA BASE

1A1.- MODELLI: VTR-25 / VTR-25M / VTR-30 / VTR-30M / VTR-40 / VTR-40M

- 1- Svitare il dado presente sulla parte inferiore del supporto del motore.
- 2- Montare il supporto del motore sulla base e fissarlo con il dado.

1A2.- MODELLI: VTR-40P / VTR-40PM

- 1.- Svitare il dado avvitato all'asta.
- 2.- Montare l'asta sul supporto della base e fissarla con il dado.
- 3.- Inserire sul supporto i quattro piedini che formano la base.
- 4.- Allentare la vite e sfilare l'asta interna fino all'altezza richiesta,

quindi stringere di nuovo la vite. Inserire il supporto del motore sulla base e fissarlo stringendo la vite.

1B.-MONTAGGIO DEL VENTILATORE

1B1.- MODELLI: VTR-30 / VTR-30M / VTR-40 / VTR-40M / VTR-40P / VTR-40PM

- 1- Allentare i dadi avvitati sull'asse del motore (in senso antiorario) e sull'involucro del motore (in senso orario).
- 2- Montare la griglia protettiva posteriore sull'involucro del motore e fissarla con il dado di fissaggio.
- 3- Inserire le pale sull'asse del motore, fissandole con il relativo dado di fissaggio.
Fare girare le pale con le mani per accertarsi che non via sia alcun attrito. Le pale devono infatti girare liberamente: in caso contrario, ripetere le operazioni indicate dal punto 2.
- 4- Montare la griglia protettiva anteriore e premere leggermente finché non resta incastrata nell'anello di plastica.
- 5- Chiudere la clip di sicurezza stringendo la vite.

1B2.- MODELLO: VTR-25 / VTR-25M

- 1- Allentare il dado avvitato sull'involucro del motore.
- 2- Montare la griglia protettiva posteriore sul supporto del motore e fissarla con il dado.
- 3- Inserire le pale sull'asse del motore. Fare girare le pale con le mani per accertarsi che non via sia alcun attrito. Le pale devono infatti girare liberamente: in caso contrario, ripetere le operazioni indicate dal punto 2.
- 4- Montare la griglia protettiva anteriore e premere leggermente finché non resta incastrata nell'anello di plastica.
- 5- Chiudere la clip di sicurezza stringendo la vite.

4. ISTRUZIONI DI FUNZIONAMENTO

- Prima di mettere in moto il ventilatore, sistemarlo su una superficie liscia e stabile.
- Premere il pulsante "0" per assicurarsi che il ventilatore sia spento e quindi mettere la spina nella presa.
- Premere il pulsante 1, 2 o 3 a seconda delle esigenze.

Velocità:		0	1	2	3
VTR-25	VTR-25M	Disinserito	Bassa	Alta	
VTR-35	VTR-35M	Disinserito	Bassa	Media	Alta
VTR-40	VTR-40M	Disinserito	Bassa	Media	Alta
VTR-40P	VTR-40PM	Disinserito	Bassa	Media	Alta

2.- OSCILLAZIONE

Il comando dell'oscillazione è situato sulla parte posteriore del motore. Per fare oscillare il ventilatore, premere il relativo comando. Per arrestare l'oscillazione, disinserire il comando tirando verso l'alto.

3.- INCLINAZIONE

Il ventilatore può essere orientato manualmente verso l'alto o verso il basso.

5. MANUTENZIONE

Prima di pulire l'apparecchio, disinserire la spina dalla presa di corrente. Se si desidera smontare l'apparecchio per pulirlo, seguire le istruzioni di montaggio in senso contrario.

Le pale si possono lavare in acqua tiepida con un po' di detersivo leggero. Si possono anche pulire con un panno inumidito.

La parte del motore va pulita con un panno morbido inumidito. **NON IMMERGERE IN ACQUA.** Per la pulizia del ventilatore, non usare solventi né prodotti abrasivi.

Prima di montare e di mettere in moto l'apparecchio, assicurarsi che tutti i pezzi siano completamente asciutti.

1. ΤΕΧΝΙΚΑ ΧΑΡΑΚΤΗΡΙΣΤΙΚΑ

Μοντέλο	Τάση-Συχνότητα	Ισχύς
VTR-25 VTR-25M	230V~50Hz	40W
VTR-35 VTR-35M	230V~50Hz	45W
VTR-40 VTR-40M	230V~50Hz	60W
VTR-40P VTR-40PM	230V~50Hz	60W

Οι συσκευές αυτές πληρούν τους κανόνες της Ευρωπαϊκής Οδηγίας περί Ηλεκτρομαγνητικής Συμβατότητας 89/336/CEE.

2. ΣΗΜΑΝΤΙΚΕΣ ΠΡΟΕΙΔΟΠΟΙΗΣΕΙΣ ΑΣΦΑΛΕΙΑΣ

- Πριν χρησιμοποιήσετε αυτή τη συσκευή για πρώτη φορά, διαβάστε προσεκτικά το παρόν έντυπο οδηγιών και φυλάξτε το για μελλοντικές αναφορές.
- Πριν χρησιμοποιήσετε τη συσκευή, βεβαιωθείτε ότι η τάση του ηλεκτρικού δικτύου της οικίας σας αντιστοιχεί σε αυτήν που αναγράφεται στη συσκευή.
- Αφού αφαιρέσετε το περιτύλιγμα, βεβαιωθείτε ότι η συσκευή βρίσκεται σε τέλεια κατάσταση. Σε περίπτωση αμφιβολίας, απευθυνθείτε στο πλησιέστερο Τεχνικό Σέρβις.
- Η συσκευή αυτή προορίζεται μόνον για οικιακή χρήση. Μην την χρησιμοποιείτε σε εξωτερικούς χώρους.
- Σε περίπτωση βλάβης και/ή κακής λειτουργίας της συσκευής, σβήστε την και μην προσπαθήσετε να την διορθώσετε. Αν χρειάζεται επισκευή, απευθυνθείτε αποκλειστικά σε ένα εξουσιοδοτημένο από τον κατασκευαστή Τεχνικό Σέρβις και ζητήστε τη χρήση πρωτότυπων ανταλλακτικών.
- Ο χρήστης δεν πρέπει να προχωρήσει ο ίδιος στην αντικατάσταση του καλωδίου. Σε περίπτωση που αυτό είναι χαλασμένο ή πρέπει να αντικατασταθεί, απευθυνθείτε αποκλειστικά σε ένα Τεχνικό Σέρβις εξουσιοδοτημένο από τον κατασκευαστή.
- Ο κατασκευαστής δεν θα είναι υπεύθυνος για βλάβες που θα μπορούσαν να προκληθούν από μη κατάλληλη, εσφαλμένη ή ελάχιστα ενδεδειγμένη χρήση ή, ακόμη, από επισκευές που έχουν

- γίνει από μη εξειδικευμένο προσωπικό.
- Μην χρησιμοποιείτε τη συσκευή μέσα στο μπάνιο ή στο ντους, ούτε και σε χώρους με υγρασία. Μην την χρησιμοποιείτε ακόμη σε ζώνες με θερμοκρασία μεγαλύτερη από 40°C.
- Μην χρησιμοποιείτε τη συσκευή αν το καλώδιο ή το βύσμα παρουσιάζουν βλάβη.
- Όταν αποσυνδέετε το βύσμα από το ρεύμα, μην τραβάτε ποτέ το καλώδιο.
- Πριν συνδέσετε τη συσκευή στο ρεύμα, πιέστε το κομβίο "0" για να σιγουρευθείτε ότι βρίσκεται στη θέση σβήσιματος.
- Να αφαιρείτε το καλώδιο από την πρίζα όταν δεν χρησιμοποιείτε τη συσκευή, πριν προχωρήσετε σε οποιαδήποτε διαδικασία συντήρησης ή καθαρισμού καθώς και όταν πρόκειται να την μετακινήσετε.
- Να διατηρείτε τη συσκευή μακριά από τα παιδιά και από άτομα με ειδικές ανάγκες.
- Μην εισάγετε κανένα αντικείμενο μέσα από τα προστατευτικά δικτυωτά.
- Μην αφήνετε τον ανεμιστήρα δίπλα σε πηγές θερμότητας ή πάνω σε ζεστές επιφάνειες.
- ΜΗ ΒΥΘΙΖΕΤΕ ΤΗ ΣΥΣΚΕΥΗ ΣΕ ΝΕΡΟ.

3. ΟΔΗΓΙΕΣ ΓΙΑ ΤΟ ΜΟΝΤΑΡΙΣΜΑ

Πριν προχωρήσετε στο μοντάρισμα της συσκευής, βγάλτε τα διάφορα εξαρτήματα του ανεμιστάρα από τη συσκευασία και βεβαιωθείτε ότι το καλώδιο τροφοδοσίας είναι σε τέλεια κατάσταση και ότι η συσκευή δεν έχει πάθει ζημιά κατά τη μεταφορά. Μην θέτετε σε λειτουργία τη συσκευή αν παρουσιάζει βλάβη.

1Α.-ΜΟΝΤΑΡΙΣΜΑ ΤΗΣ ΒΑΣΗΣ**1Α1.- ΜΟΝΤΕΛΑ: VTR-25 / VTR-25M /**

VTR-30 / VTR-30M / VTR-40 / VTR-40M

- 1- Αφαιρέστε το παξιμάδι από το κάτω μέρος του υποστηρίγματος του μοτέρ.
- 2- Μοντάρατε το υποστήριγμα του μοτέρ στη βάση και στερεώστε το με το παξιμάδι.

1Α2.- ΜΟΝΤΕΛΑ: VTR-40P / VTR-40PM

- 1.- Αφαιρέστε το παξιμάδι που είναι βιδωμένο στον άξονα.
- 2.- Μοντάρατε τον άξονα στο υποστηρίγμα της βάσης και στερεώστε την με το παξιμάδι.
- 3.- Εισάγετε στο υποστηρίγμα τα τέσσερα

- ποδαράκια που σχηματίζουν τη βάση.
- 4.- Ξεσφίξτε τη βίδα και τραβήξτε τον εσωτερικό άξονα προς τα πάνω μέχρι το επιθυμητό ύψος και σφίξτε ξανά τη βίδα. Τοποθετήστε το υποστήριγμα του μοτέρ στη βάση και στερεώστε το με τη βίδα σύσφιξης.

1B.-ΜΟΝΤΑΡΙΣΜΑ ΤΟΥ ΑΝΕΜΙΣΤΗΡΑ

1B1.- ΜΟΝΤΕΛΑ: VTR-30 / VTR-30M / VTR-40 / VTR-40M / VTR-40P / VTR-40PM

- 1- Αφαιρέστε τα παξιμάδια που είναι βιδωμένα στον άξονα του μοτέρ (αντίθετα από τη φορά του ωρολογίου) και τα παξιμάδια του σκελετού του μοτέρ (κατά τη φορά του ωρολογίου) αντίστοιχα.
- 2- Μοντάρετε το πίσθιο προστατευτικό δικτυωτό πάνω στο σκελετό του μοτέρ και στερεώστε το με το παξιμάδι σύσφιξης.
- 3- Εισάγετε τα πτερύγια στον άξονα του μοτέρ και στερεώστε τα με το ειδικό παξιμάδι εφαρμογή πτερυγίων. Βεβαιωθείτε ότι τα πτερύγια δεν αγγίζουν πουθενά όταν τα περιστρέψετε δοκιμαστικά με το χέρι σας. Τα πτερύγια πρέπει να περιστρέφονται ελεύθερα, διαφορετικά επαναλάβετε την διαδικασία από το σημείο 2.
- 4- Μοντάρετε το εμπρόσθιο προστατευτικό δικτυωτό και πιέστε το ελαφρά μέχρι να εφαρμόσει σωστά στον πλαστικό δακτύλιο.
- 5- Κλείστε το κλιπ ασφαλείας βιδώνοντας τη βίδα.

1B2.- ΜΟΝΤΕΛΟ: VTR-25 / VTR-25M

- 1- Αφαιρέστε το παξιμάδι που είναι βιδωμένο στο σκελετό του μοτέρ.
- 2- Μοντάρετε το πίσθιο προστατευτικό δικτυωτό πάνω στο υποστήριγμα του μοτέρ και στερεώστε το με το παξιμάδι.
- 3- Εισάγετε τα πτερύγια στον άξονα του μοτέρ. Βεβαιωθείτε ότι τα πτερύγια δεν αγγίζουν πουθενά όταν τα περιστρέψετε δοκιμαστικά με το χέρι σας. Τα πτερύγια πρέπει να περιστρέφονται ελεύθερα, διαφορετικά επαναλάβετε την διαδικασία από το σημείο 2.
- 4- Μοντάρετε το εμπρόσθιο προστατευτικό δικτυωτό και πιέστε το ελαφρά μέχρι να εφαρμόσει σωστά στον πλαστικό δακτύλιο.
- 5- Κλείστε το κλιπ ασφαλείας βιδώνοντας τη βίδα.

4. ΟΔΗΓΙΕΣ ΛΕΙΤΟΥΡΓΙΑΣ

- Πριν θέσετε σε λειτουργία τον ανεμιστήρα, τοποθετήστε τον πάνω σε μία σταθερή και επίπεδη επιφάνεια.
- Πιέστε το κομβίο "0" για να βεβαιωθείτε ότι η συσκευή είναι σβησμένη και συνδέστε την στο ρεύμα.
- Πιέστε το κομβίο 1 ή 2 ή 3 ανάλογα με τις ανάγκες σας.

Ταχ:τητέ:	0	1	2	3
VTR-25 VTR-25M	Σβησμένος	Χαμηλ.	Υψηλ.	
VTR-35 VTR-35M	Σβησμένος	Χαμηλ.	Μέση	Υψηλ.
VTR-40 VTR-40M	Σβησμένος	Χαμηλ.	Μέση	Υψηλ.
VTR-40P VTR-40PM	Σβησμένος	Χαμηλ.	Μέση	Υψηλ.

2.- ΤΑΛΑΝΤΕΥΣΗ

Ο διακόπτη ταλάντευσης βρίσκεται πάνω στο μοτέρ, στο πίσω μέρος του. Προκειμένου να αρχίσει να ταλαντεύεται ο ανεμιστήρας, πιέστε το διακόπτη ταλάντευσης. Για να σταματήσετε την ταλάντευση, τραβήξτε το διακόπτη προς τα πάνω..

3.- ΚΛΙΣΗ

Ο ανεμιστήρας μπορεί να προσανατολισθεί με το χέρι προς τα πάνω ή προς τα κάτω.

5. ΣΥΝΤΗΡΗΣΗ

Πριν καθαρίσετε τη συσκευή, αποσυνδέστε την από το ρεύμα. Αν θέλετε να ξεμοντάρετε τον ανεμιστήρα για τον καθαρισμό του, ακολουθείστε τις οδηγίες μονταρίσματος κατά την αντίθετη κατεύθυνση.

Μπορείτε να πλύνετε τα πτερύγια με χλιαρό νερό και λίγο απαλό απορρυπαντικό. Μπορείτε επίσης να τα καθαρίσετε με ένα υγρό και μαλακό πανί. Να καθαρίζετε το μέρος του μοτέρ με ένα υγρό και μαλακό πανί. ΜΗΝ ΤΟ ΒΥΘΙΖΕΤΕ ΣΕ ΝΕΡΟ. Μη χρησιμοποιείτε διαλυτικά ούτε δραστικά υλικά για τον καθαρισμό του ανεμιστήρα.

Πριν μοντάρετε και θέσετε σε λειτουργία τη συσκευή, όλα τα εξαρτήματα πρέπει να είναι εντελώς στεγνά.

1. TECHNIKAI ADATOK

Modell	Feszültség-Frekvencia	Teljesítmény
VTR-25 VTR-25M	230V~50Hz	40W
VTR-35 VTR-35M	230V~50Hz	45W
VTR-40 VTR-40M	230V~50Hz	60W
VTR-40P VTR-40PM	230V~50Hz	60W

A készülékek megfelelnek az Európai Direktívának az Elektromágneses Kompatibilitásról szóló 89/336/CEE előírásainak.

2. FONTOS BIZTONSÁGI MEGJEGYZÉSEK

- A készülék első alkalommal történő használata előtt, olvassa el alaposan a használati utasítást és őrizze meg az utólagos konzultációk esetére.
- A készülék működésbe hozatala előtt győződjön meg róla, hogy a háztartás hálózati feszültsége megfelel a készüléken megadottal.
- Kicsomagolása után ellenőrizze, hogy a készülék kifogástalan állapotban van-e, amennyiben kétségei lennének, forduljon a legközelebbi Technikai Segélyszolgálathoz.
- E készülék kizárólag háztartáson belüli használatra alkalmas. Nem használható szabad térben.
- Abban az esetben, ha a készülék elromlik és/vagy rosszul működik, kapcsolja ki és ne próbálkozzon a megjavításával. Amennyiben a készülék javítására szükség lenne, kizárólag a gyártó által felhatalmazott Technikai Segélyszolgálathoz forduljon és igényelje az eredeti alkatrészek használatát.
- Nem ajánlott, hogy maga a felhasználó cserélje ki a kábelt. Abban az esetben, ha a kábel megrongálódott vagy ki kell cserélni, kizárólag a gyártó által felhatalmazott Technikai Segélyszolgálathoz forduljon.
- A gyártó nem vállal felelősséget az olyan hibákért, amelyek nem a rendeltetésszerű, a helytelen vagy kevésbé megfelelő használatból származhatnak, ugyanígy a nem képesített szakember által végzett javításokért.

- A készülék nem használható fürdőszobákban, zuhanyzóknak sem párás helyiségekben. Ne használja olyan területen ahol a hőmérséklet magasabb 40 °C-nál.
- Ne használja a készüléket megrongálódott kábellel vagy villásdugóval.
- A villásdugót a dugaszolóaljzatból ne a kábel rángatásával húzza ki.
- A készülék bekapcsolása előtt nyomja meg a "0" gombot, hogy biztosítva legyen arról, hogy álló helyzetben van.
- Kapcsolja ki az elektromos hálózatról a készüléket abban az esetben, amikor nem használja vagy ha bármilyen karbantartási vagy tisztítási műveletet szándékozik végezni rajta, hasonlóképpen ha el akarja mozdítani.
- Tartsa távol a készüléket a gyerekektől vagy korlátolt képességű személyektől.
- Ne dugjon be semmiféle tárgyat a védőrácsra keresztül.
- Ne tegye a ventilátort hőforrások mellé vagy meleg felületekre.
- **NE MERÍTSE VÍZBE A KÉSZÜLÉKET!**

3. TÁJÉKOZTATÓ AZ ÖSSZESZERELÉSHEZ

Mielőtt hozzáfogna az összeszereléshez, vegye ki a ventilátor különböző részeit a csomagból és győződjön meg róla, hogy a hálózati csatlakozókábel sértetlen és a készülék nem rongálódott meg a szállítás során. Ne hozza működésbe a szerkezetet amennyiben az hibás.

1A.-A TALAPZAT ÖSSZESZERELÉSE

1A1.- MODELL: VTR-25 / VTR-25M / VTR-30 / VTR-30M / VTR-40 / VTR-40M

- 1- Lazítsa ki a motortartó alsó részén található csavart.
- 2- Szerelje rá a motortartót a talapzatra és rögzítse azt a csavar segítségével.

1A2.- MODELL: VTR-40P / VTR-40PM

- 1.- Lazítsa ki a csavart amely a tengelyre van csavarva.
- 2.- Szerelje rá a tengelyt a tartó talapzatra és rögzítse azt a csavar segítségével.
- 3.- Illessze be a tartóállványba a négy lábat, amelyek a talapzatot alkotják.
- 4.- Lazítsa meg a csavart és húzza

felfelé a tengely belsejét a kívánt magasságig, majd húzza meg újra a csavart. Helyezze rá a motortartót a talapzatra és rögzítse azt a rögzítő csavarral.

1B.-A VENTILÁTOR ÖSSZESZERELÉSE

1B1.- MODELL: VTR-30 / VTR-30M / VTR-40 / VTR-40M / VTR-40P / VTR-40PM

- 1- Lazítsa ki egyenként a csavarokat amelyek rá vannak csavarva a motor tengelyére (az óra járásával ellentétes irányba) és a motortestre (az óra járásával azonos irányba).
- 2- Szerelje rá a hátsó védőrácsot a motortestre és a rögzítőcsavarral rögzítse azt.
- 3- Illessze rá a lapátokat a motor tengelyére és rögzítse azt a lapátokat rögzítő csavarral. Győződjön meg róla, hogy a lapátok sehol sem súrlódnak miközben kézzel megforgatja. A lapátoknak szabadon kell forogniuk, ellenkező esetben a 2. ponttól kezdve ismételje meg a műveleteket.
- 4- Rakja fel az elülső védőrácsot és nyomja meg könnyedén amíg beilleszkedik a műanyag keretbe.
- 5- Zárja be a biztonsági kapcsot megcsavarva a csavart.

1B2.- MODELL: VTR-25 / VTR-25M

- 1- Lazítsa ki a motortesthez csavarozott csavart.
- 2- Illessze fel a hátsó védőrácsot a motortartóra és rögzítse azt a csavarral.
- 3- Illessze rá a lapátokat a motor tengelyére. Győződjön meg róla, hogy a lapátok sehol sem súrlódnak miközben kézzel megforgatja. A lapátoknak szabadon kell forogniuk, ellenkező esetben a 2. ponttól kezdve ismételje meg a műveleteket.
- 4- Rakja fel az elülső védőrácsot és nyomja meg könnyedén amíg beilleszkedik a műanyag keretbe
- 5- Zárja be a biztonsági kapcsot megcsavarva a csavart.

4. MŰKÖDTETÉSI ÚTMUTATÓ

- Mielőtt működésbe helyezné a ventilátort, helyezze el egy sík és stabil felületen.
- Nyomja meg a "0" gombot, hogy biztosítva legyen arról, hogy a ventilátor le van állítva és kapcsolja be a hálózatba.
- Nyomja meg, igényei szerint, az 1-es, 2-es, vagy a 3-as gombot.

Sebességek:	0	1	2	3
VTR-25 VTR-25M	Kikapcsolva	Alacsony	Közepes	Magas
VTR-35 VTR-35M	Kikapcsolva	Alacsony	Közepes	Magas
VTR-40 VTR-40M	Kikapcsolva	Alacsony	Közepes	Magas
VTR-40P VTR-40PM	Kikapcsolva	Alacsony	Közepes	Magas

2.- OSZCILLÁCIÓ

Az oszcilláció szabályozó a motoron, annak hátsó részén helyezkedik el. Annak érdekében, hogy a ventilátor ide-oda mozogjon, nyomja meg az oszcilláció szabályozót. Az oszcilláció leállításához húzza felfelé a szabályzót.

3.- INKLINÁCIÓ

A ventilátor kézzel fordítható lefelé vagy felfelé.

5. KARBANTARTÁS

Mielőtt hozzáférne a tisztításhoz, kapcsolja ki a hálózatból a készüléket. Amennyiben szét szándékozik szedni a készüléket, hogy megtisztítsa, kövesse az összeszerelési útmutatót fordított értelemben.

A lapátok enyhén mosószeres, langyos vízben tisztíthatók. Hasonlóképpen tisztíthatók egy puha, nedves ronggyal. A motor részét egy puha, nedves ronggyal tisztítsa. **NE MERÍTSE VÍZBE!** Ne használjon oldószereket, se csiszolóanyagokat a ventilátor tisztítása során.

A készülék összeszerelése és működésbe helyezése előtt, minden alkatrésze tökéletesen száraz kell hogy legyen.

1. TECHNICKÉ VLASTNOSTI

Model	Napětí-Frekvence	Příkon	Hlučnost dB(A)
VTR-25 VTR-25M	230V~50Hz	40W	61
VTR-35 VTR-35M	230V~50Hz	45W	63
VTR-40 VTR-40M	230V~50Hz	60W	67
VTR-40P VTR-40PM	230V~50Hz	60W	67

Tyto přístroje jsou v souladu s normami Evropské směrnice elektromagnetické kompatibility 89/336/CEE.

Hlučnost uvedená v tabulce je deklarovaná hladina akustického výkonu vyzařovaná spotřebičem a šířená vzduchem.

2. DŮLEŽITÁ BEZPEČNOSTNÍ UPOZORNĚNÍ

- Než poprvé použijete tento přístroj, přečtěte si pozorně návod k použití a uschovejte ho, abyste do něj mohli kdykoliv nahlédnout.
 - Před použitím přístroje si ověřte, že napětí domácí sítě se shoduje s napětím vyznačeném na přístroji.
 - Po sejmutí obalu zkontrolujte, zda je přístroj v dobrém stavu a pokud máte nějaké pochybnosti, obraťte se na nejbližší Servisní službu.
 - Tento přístroj je určený jen k domácímu použití. Nepoužívejte jej venku.
 - V případě poruchy a/nebo špatného fungování, přístroj vypněte a nesnažte se jej opravit. V případě, že je nezbytná oprava, obraťte se pouze na výrobcem schválenou Servisní službu a vyžádejte si pouze originální náhradní díly.
 - Uživatel si nesmí sám vyměňovat síťový přívod. V případě, že je poškozený nebo je jej třeba vyměnit, obraťte se výlučně na výrobcem schválenou Servisní službu.
 - Výrobce nepřebírá zodpovědnost za škody, které mohou být způsobeny použitím přístroje nesprávným, nevhodným či neodpovídajícím způsobem nebo jeho opravou provedenou neodborným personálem.
- Tento přístroj nesmí být používán v koupelnách, sprchách ani ve vlhkém prostředí. Nepoužívejte v prostorách s teplotou vyšší než 40°C.
 - Nepoužívejte přístroj, pokud má poškozený kabel nebo zástrčku.
 - Když vytahujete zástrčku ze zásuvky, netahejte za kabel.
 - Než strčíte zástrčku do zásuvky, zmáčkněte tlačítko "0", abyste se ujistili, že je přístroj vypnutý.
 - Vytáhněte přístroj ze zásuvky, pokud jej nepoužíváte, pokud chcete provést nějakou operaci co se týče údržby, vyčistit jej nebo přemístit.
 - Umístěte přístroj tak, aby byl z dosahu dětí a postižených lidí.
 - Neprostrkujte žádný předmět ochrannými mřížkami.
 - Nenechávejte ventilátor blízko žárovek a nepokládejte jej na teplý povrch.
 - NEPONORUJTE PŘÍSTROJ DO VODY.

3. NÁVOD K MONTÁŽI

Než přikročíte k montáži, vyndejte všechny části ventilátoru z obalu a přesvědčte se, zda je napájecí kabel neporušený a zda se přístroj během přepravy nepoškodil. Poškozený přístroj neuvádějte do chodu.

1A.-MONTÁŽ ZÁKLADNY

1A1.- MODEL Y: VTR-25 / VTR-25M / VTR-30 / VTR-30M / VTR-40 / VTR-40M

- 1- Uvolněte matici na spodní straně držáku motoru.
- 2- Připevněte držák motoru na podstavec a upevněte jej pomocí matice.

1A2.- MODEL Y: VTR-40P / VTR-40PM

- 1.- Uvolněte matici zašroubovanou v hřídeli.
- 2.- Namontujte hřídel na držák na podstavci a připevněte ji pomocí matice.
- 3.- Vložte do držáku čtyři nohy, které tvoří základnu.
- 4.- Povolte šroub a zatáhněte za vnitřní osu, dokud nedosáhnete požadované výšky a šroub znovu utáhněte.

Umístěte držák motoru na podstavec a utáhněte jej svěracím šroubem.

1B.- MONTÁŽ VENTILÁTORU

1B1.- MODELY: VTR-30 / VTR-30M / VTR-40 / VTR-40M / VTR-40P / VTR-40PM

- 1- Povolte šrouby, které se nacházejí v hřídeli motoru (proti směru hodinových ručiček) a ve skříni motoru (ve směru hodinových ručiček).
- 2- Namontujte zadní ochrannou mřížku na skříň motoru a upevněte ji zajišťovací maticí.
- 3- Vložte lopatky do hřídele motoru a upevněte je pomocí matice na upevnění lopatek.
Ručně lopatkami otáčejte a ověřte si tak, že nikde nezadrhávají. Lopatky by se měly volně otáčet, v opačném případě zopakujte postup od bodu 2.
- 4- Namontujte přední ochrannou mřížku a jemně na ni zatlačte, dokud nezůstane zapuštěná v umělohmotném kroužku.
- 5- Uzavřete bezpečnostní sponu tak, že utáhněte šroub.

1B2.- MODEL: VTR-25 / VTR-25M

- 1- Uvolněte matici, která je našroubovaná na skříni motoru.
- 2- Namontujte zadní ochrannou mřížku na držák motoru a upevněte ji pomocí matice.
- 3- Vložte lopatky do hřídele motoru a upevněte je pomocí matice na upevnění lopatek.
Ručně lopatkami otáčejte a ověřte si tak, že nikde nezadrhávají. Lopatky by se měly volně otáčet, v opačném případě zopakujte postup od bodu 2.
- 4- Namontujte přední ochrannou mřížku a jemně na ni zatlačte, dokud nezůstane zapuštěná v umělohmotném kroužku.
- 5- Uzavřete bezpečnostní sponu tak, že utáhněte šroub.

4. PROVOZNÍ INSTRUKCE

- Než uvedete ventilátor do chodu, umístěte jej na stabilní a vodorovnou plochu.
- Zmáčkněte tlačítko "0", abyste se ujistili, že je ventilátor vypnutý a zapojte jej do zásuvky.
- Zmáčkněte tlačítko 1 nebo 2 nebo 3, podle vaší potřeby.

Rychlosti:	0	1	2	3
VTR-25 VTR-25M	Vypnuto	Nizká	Vysoká	
VTR-35 VTR-35M	Vypnuto	Nizká	Střední	Vysoká
VTR-40 VTR-40M	Vypnuto	Nizká	Střední	Vysoká
VTR-40P VTR-40PM	Vypnuto	Nizká	Střední	Vysoká

2.- KÝVÁNÍ

Ovladač kývání je umístěný na motoru, na jeho zadní části. Aby se ventilátor kýval do stran, zmáčkněte ovladač a pokud chcete kývání zastavit, vytáhněte jej nahoru.

3.- NAKLONĚNÍ

Ventilátor lze ručně naklonit směrem nahoru nebo dolů.

5. ÚDRŽBA

Než přikročíte k čištění přístroje, odpojte jej ze zásuvky. Pokud chcete přístroj kvůli jeho vyčištění rozebrat, postupujte podle montážního návodu v opačném pořadí.

Lopatky můžete umýt ve vlažné vodě s trochou jemného čistícího prostředku. Také je můžete očistit jemným vlhkým hadrem.

Motor čistěte jemným vlhkým hadrem. **NENAMÁČEJTE JEJ DO VODY.** Na vyčištění ventilátoru nepoužívejte ředidla ani abrazivní prostředky.

Než přístroj smontujete a uvedete do chodu, všechny součástky musí být dokonale suché.

1. TECHNICKÉ VLASTNOSTI

Model	Napätie-Frekvencia	Príkon	Hluk dB(A)
VTR-25 VTR-25M	230V~50Hz	40W	61
VTR-35 VTR-35M	230V~50Hz	45W	63
VTR-40 VTR-40M	230V~50Hz	60W	67
VTR-40P VTR-40PM	230V~50Hz	60W	67

Tieto prístroje sú v súlade s normami Európskej smernice elektromagnetickej kompatibility 89/336/CEE.

Deklarovaná hodnota emisie hluku predstavuje hladinu „A“ akustického výkonu, vzhľadom na referenčný akustický výkon 1pW.

2. DÔLEŽITÉ BEZPEČNOSTNÉ UPOZORNENIE

- Pred prvým použitím tohto prístroja si pozorne prečítajte návod na použitie a uschovajte ho, aby ste doňho mohli kedykoľvek nazrieť.
- Pred použitím prístroja si overte, či napätie domácej siete sa zhoduje s napätím vyznačenom na prístroji.
- Po vybalení skontrolujte, či je prístroj v dobrom stave a pokiaľ máte akékoľvek pochybnosti, obráťte sa na najbližšiu servisnú službu.
- Tento prístroj je určený len k použitiu v domácnosti. Nepoužívajte ho vonku.
- V prípade poruchy a/alebo zlého fungovania, prístroj vypnite a neskúšajte ho opraviť. V prípade, ak je potrebná oprava, obráťte sa len na výrobcu schválenú servisnú službu a vyžiadajte si len originálne náhradné diely.
- Užívateľ sám nesmie vymeniť sieťový prívod. V prípade, ak je poškodený alebo ho je treba vymeniť, obráťte sa len na výrobcu schválenú servisnú službu.
- Výrobca nepreberá zodpovednosť za škody, ktoré môžu byť spôsobené použitím prístroja nesprávnym, nevhodným či neodpovedajúcim spôsobom alebo jeho opravou

- prevedenou neodborným personálom.
- Tento prístroj nesmie byť používaný v kúpeľniach, sprchách či vo vlhkom prostredí. Nepoužívajte ho v priestoroch s teplotou vyššou ak 40°C.
- Nepoužívajte prístroj, ak má poškodený kábel alebo zástrčku.
- Keď vyťahujete zástrčku zo zásuvky, neťahajte za kábel.
- Pred zastrčením do zásuvky, stlačte tlačidlo "0", aby ste sa ubezpečili, či je prístroj vypnutý.
- Vytiahnite prístroj zo zásuvky, pokiaľ ho nepoužívate, pokiaľ budete prevádzkať údržbu, budete ho čistiť alebo premiestňovať.
- Dajte prístroj tak, aby bol z dosahu detí a postihnutých osôb.
- Neprestrkávajte nič cez ochranné mriežky.
- Nenechávajte ventilátor v blízkosti žiaroviek a neodkladajte ho na horúcu plochu.
- NEPONÁRAJTE PRÍSTROJ DO VODY.

3. NÁVOD K MONTÁŽI

Pred montážou vyberte všetky časti ventilátora a skontrolujte, či je sieťový prívod neporušený a či sa prístroj počas dopravy nepoškodil. Poškodený prístroj neuvádzajte do prevádzky.

1A.-MONTÁŽ ZÁKLADNE

1A1.- MODEL: VTR-25 / VTR-25M /

VTR-30 / VTR-30M / VTR-40 / VTR-40M

1- Uvoľnite maticu na spodnej strane držiaka motora.

2- Pripevnite držiak motora na základňu a upevnite ho pomocou matice.

1A2.- MODEL: VTR-40P / VTR-40PM

1.- Uvoľnite maticu zaskrutkovanú v hriadeľi.

2.- Namontujte hriadeľ na držiak na základni a pripevnite ju pomocou matice.

3.- Vložte do držiaku štyri nohy, ktoré tvoria základňu.

4.- Povoľte skrutku a zatiahnite za vnútornú osku, pokiaľ nedosiahnete požadovanej výšky a skrutku opäť utiahnite. Dajte držiak motora na podstavec a utiahnite ho skrutkou.

1B.- MONTÁŽ VENTILÁTORA**1B1.- MODEL: VTR-30 / VTR-30M / VTR-40 / VTR-40M / VTR-40P / VTR-40PM**

- 1- Povoľte skrutky, ktoré sa nachádzajú v hriadeľi motora (proti smeru hodinových ručičiek) a vo skrini motora (vo smeru hodinových ručičiek).
- 2- Namontujte zadnú ochrannú mriežku na skriňu motora a upevnite ju poisťovacou maticou.
- 3- Dajte lopatky do hriadeľa motora a upevnite ich pomocou matice na upevňovanie lopatiek.
Rukou lopatkami otáčajte a overte si tak, či nikde nenarážajú. Lopatky by sa mali voľne otáčať, v opačnom prípade zopakujte postup od bodu 2.
- 4- Namontujte prednú ochrannú mriežku a jemne na ňu zatlačte, dokiaľ neostane zapustená v umelohmotnom krúžku.
- 5- Uzavrte bezpečnostnú sponu utiahnutím skrutky.

1B2.- MODEL: VTR-25 / VTR-25M

- 1- Uvoľnite maticu, ktorá je naskrutkovaná na skrini motora.
- 2- Namontujte zadnú ochrannú mriežku na skriňu motora a upevnite ju poisťovacou maticou.
- 3- Dajte lopatky do hriadeľa motora a upevnite ich pomocou matice na upevňovanie lopatiek.
Rukou lopatkami otáčajte a overte si tak, či nikde nenarážajú. Lopatky by sa mali voľne otáčať, v opačnom prípade zopakujte postup od bodu 2.
- 4- Namontujte prednú ochrannú mriežku a jemne na ňu zatlačte, dokiaľ neostane zapustená v umelohmotnom krúžku.
- 5- Uzavrte bezpečnostnú sponu utiahnutím skrutky.

4. PROVOZNÉ INŠTRUKCIE

- Pred uvedením ventilátora do chodu, umiestnite ho na stabilnú a rovnú plochu.
- Stlačte tlačidlo "0", aby ste sa ubezpečili, či je ventilátor vypnutý a zapojte ho do zásuvky.
- Stlačte tlačidlo 1 lebo 2 lebo 3, podľa vašej potreby.

Rýchlosti:	0	1	2	3
VTR-25 VTR-25M	Vypnuté	Nizká	Vysoká	
VTR-35 VTR-35M	Vypnuté	Nizká	Stredná	Vysoká
VTR-40 VTR-40M	Vypnuté	Nizká	Stredná	Vysoká
VTR-40P VTR-40PM	Vypnuté	Nizká	Stredná	Vysoká

2.- KÝVANIE

Ovládač kývania je umiestnený na motore, na jeho zadnej časti. Aby sa ventilátor kýval do strán, stlačte ovládač a pokiaľ si prajete kývanie zastaviť, vytiahnite ho nahor.

3.- NAKLÁNENIE

Ventilátor je možno ručne nakloniť smerom hore lebo dole.

5. ÚDRŽBA

Pred čistením prístroja, odpojte ho zo zásuvky. Pokiaľ si prajete prístroj kvôli jeho vyčisteniu rozobrať, postupujte podľa montážneho návodu v opačnom poradí.

Lopatky môžete umyť vo vlažnej vode s trochou jemného čistiaceho prostriedku. Taktiež ich môžete očistiť jemnou vlhkou tkaninou.

Motor čistite jemnou vlhkou tkaninou. **NENAMÁČAJTE HO DO VODY.** Na vyčistenie ventilátora nepoužívajte riedidlá ani práškové prostriedky.

Pred zmontovaním prístroja a jeho uvedením do chodu, všetky súčiastky musia byť úplne suché.

1. WŁAŚCIWOŚCI TECHNICZNE

Model	Woltaz-Częstotliwość	Moc
VTR-25 VTR-25M	230V~50Hz	40W
VTR-35 VTR-35M	230V~50Hz	45W
VTR-40 VTR-40M	230V~50Hz	60W
VTR-40P VTR-40PM	230V~50Hz	60W

Urządzenia te są zgodne z zarządzeniami Dyrektywy Europejskiej dotyczącej Zgodności Elektromagnetycznej 89/336/CEE.

2. WAŻNE OSTRZEŻENIA DOTYCZĄCE BEZPIECZEŃSTWA

- Przed zastosowaniem tego urządzenia po raz pierwszy, należy przeczytać uważnie niniejszą instrukcję obsługi i zachować ją w celu późniejszych konsultacji.
- Przed włączeniem urządzenia należy upewnić się, że napięcie sieciowe w domu odpowiada temu, jakie zaznaczone jest na urządzeniu.
- Po wyjęciu z opakowania sprawdzić, czy urządzenie znajduje się w idealnym stanie. W razie wątpliwości należy udać się do najbliższego Serwisu Technicznego.
- Urządzenie to przystosowane jest jedynie do użytku domowego. Nie należy używać go na świeżym powietrzu.
- W przypadku awarii i/lub nieodpowiedniego działania urządzenia, należy je wyłączyć i nie próbować naprawiać. Jeśli potrzebna jest naprawa należy się zgłosić do Serwisu Technicznego autoryzowanego przez producenta żądając zastosowania oryginalnych części wymiennych.
- Użytkownik nie powinien podejmować się wymiany kabla. W przypadku, gdyby był uszkodzony lub należało go wymienić, należy zgłosić się do Serwisu Technicznego autoryzowanego przez producenta.
- Producent nie będzie ponosił odpowiedzialności za szkody wynikłe z nieodpowiedniego, niestosownego i nie w pełni właściwego użytku urządzenia, lub spowodowane naprawami dokonanymi

przez niewykwalifikowane i nieuprawnione osoby.

- Urządzenia tego nie należy używać w łazienkach, w kabinach prysznicowych, ani w pomieszczeniach wilgotnych. Nie stosować w miejscach o temperaturze przekraczającej 40°C.
- Nie należy używać urządzenia w przypadku, gdy uszkodzony jest kabel lub wtyczka.
- Nie należy ciągnąć za kabel w celu wyjęcia wtyczki z kontaktu.
- Przed podłączeniem urządzenia do prądu wcisnąć przycisk "0" w celu upewnienia się, że znajduje się w pozycji „wyłączony”.
- Należy wyjąć wtyczkę z kontaktu, gdy nie używa się urządzenia, przed wykonaniem jakichkolwiek czynności konserwacyjnych, czyszczeniem lub przemieszczaniem.
- Należy trzymać urządzenie z dala od dzieci oraz osób niepełnosprawnych.
- Nie należy wkładać żadnego przedmiotu poprzez kratkę ochronną.
- Nie stawiać wentylatora blisko źródeł ciepła, ani na gorących powierzchniach.
- NIE ZANURZAĆ W WODZIE.

3. INSTRUKCJA MONTAŻU

Przed przystąpieniem do montażu, wyjąć poszczególne części wentylatora z opakowania i sprawdzić, czy kabel zasilający jest nienaruszony i czy urządzenie nie zostało uszkodzone podczas transportu. Nie uruchamiać urządzenia jeśli jest uszkodzone.

1A.-MONTAŻ PODSTAWY

- 1A1.- MODELE: VTR-25 / VTR-25M / VTR-30 / VTR-30M / VTR-40 / VTR-40M**
- 1- Odkręcić nakrętkę znajdującą się w dolnej części statywu silnika.
 - 2- Ustawić statyw silnika na podstawie i zamocować za pomocą nakrętki.
- 1A2.- MODELE: VTR-40P / VTR-40PM**
- 1.- Odkręcić nakrętkę przymocowaną do osi.
 - 2.- Ustawić oś na wsporniku podstawy i zamocować za pomocą nakrętki.
 - 3.- Przymocować do wspornika cztery nóżki tworzące podstawę.
 - 4.- Poluzować śrubę, wyciągnąć oś wewnętrzną w górę na wybraną przez

siebie wysokość i dokręcić ponownie śrubę. Zainstalować statyw silnika na podstawie i zamocować śrubą dociskową.

1B.-MONTAŻ WENTYLATORA

1B1.- MODELE: VTR-30 / VTR-30M / VTR-40 / VTR-40M / VTR-40P / VTR-40PM

- 1- Odkręcić nakrętki przymocowane do osi silnika (kierunek odwrotny do wskazówek zegara) i do obudowy silnika (kierunek zgodny ze wskazówkami zegara).
- 2- Zamocować tylną kratkę ochronną na obudowie silnika i dokręcić nakrętką dociskową.
- 3- Wprowadzić skrzydło na oś silnika, mocując je nakrętką dociskającą. Upewnić się, obracając ręcznie, czy skrzydło nie ociera o nic. Skrzydło musi obracać się bez tarcia, w przeciwnym wypadku należy powtórzyć montaż od punktu 2.
- 4- Zamocować przednią kratkę ochronną i docisnąć lekko, aż zatrzaśnie się w plastikowej obręczy.
- 5- Zamknąć klips ochronny, dokręcając śrubę.

1B2.- MODEL: VTR-25 / VTR-25M

- 1- Odkręcić nakrętkę przymocowaną do obudowy silnika.
- 2- Zamocować tylną kratkę ochronną na statywie silnika i dokręcić nakrętką.
- 3- Wprowadzić skrzydło na oś silnika. Upewnić się, obracając ręcznie, czy skrzydło nie ociera o nic. Skrzydło musi obracać się bez tarcia, w przeciwnym wypadku należy powtórzyć montaż od punktu 2.
- 4- Zamocować przednią kratkę ochronną i docisnąć lekko, aż zatrzaśnie się w plastikowej obręczy.
- 5- Zamknąć klips ochronny, dokręcając śrubę.

4. OPIS DZIAŁANIA

- Przed włączeniem wentylatora, należy ustawić go na równej i stabilnej powierzchni.
- Wcisnąć przycisk "0", aby upewnić się, że wentylator jest wyłączony i wtedy podłączyć go do źródła zasilania.
- Wcisnąć przycisk 1, 2, lub 3 w zależności od potrzeb.

Prędkości:		0	1	2	3
VTR-25	VTR-25M	Wyłączony	Mała	Duża	
VTR-35	VTR-35M	Wyłączony	Mała	Średnia	Duża
VTR-40	VTR-40M	Wyłączony	Mała	Średnia	Duża
VTR-40P	VTR-40PM	Wyłączony	Mała	Średnia	Duża

2.- OSCYLACJE

Włącznik oscylacji znajduje się na obudowie silnika, w jego tylnej części. Aby wentylator oscylował, należy włącznik oscylacji wcisnąć. Aby zatrzymać oscylację, należy włącznik wyciągnąć do góry.

3.- NACHYLENIE

Wentylator można nakierować ręcznie w górę lub w dół.

5. KONSERWACJA URZĄDZENIA

Przed czyszczeniem należy odłączyć urządzenie od źródła zasilania. Jeśli chce się rozmontować urządzenie w celu czyszczenia, należy postępować zgodnie z instrukcją montażu, lecz w przeciwnym kierunku.

Skrzydło można myć letnią wodą z odrobiną delikatnego detergentu. Można również je czyścić zwilżoną, miękką szmatką.

Obudowę silnika czyścić zwilżoną miękką szmatką. **NIE ZANUŻAĆ GO W WODZIE.** Do czyszczenia wentylatora nie stosować rozpuszczalników ani produktów zawierających środki ściernie. Przed zmontowaniem i uruchomieniem urządzenia, wszystkie jego elementy muszą być całkowicie suche.

1. ТЕХНИЧЕСКИ ХАРАКТЕРИСТИКИ

Модел	Волтаж-Честота	Мощност
VTR-25 VTR-25M	230V~50Hz	40W
VTR-35 VTR-35M	230V~50Hz	45W
VTR-40 VTR-40M	230V~50Hz	60W
VTR-40P VTR-40PM	230V~50Hz	60W

Тези апарати отговарят на изискванията на Европейското ръководство за електромагнитна съвместимост 89/336/СЕЕ.

2. ВАЖНИ ПРЕПОРЪКИ ЗА СИГУРНОСТ

- Преди първата употреба на този апарат прочетете внимателно книжката с инструкциите и след това я запазете за бъдещи консултации.
 - Преди употреба на апарата проверете дали напрежението на Вашата електрическа мрежа е съвместимо с апарата.
 - След като разопаковате апарата проверете неговото състояние и в случай на съмнение се обърнете към най-близкия сервиз за техническа поддръжка.
 - Този апарат е предназначен само за домашна употреба. Не го използвайте на открити пространства.
 - В случай на повреда и/или неправилно функциониране на апарата веднага го изключете и не се опитвайте да го поправяте. Ако апаратът има нужда от поправка се обърнете към упълномощен от производителя технически сервиз и поискайте да бъдат използвани оригинални резервни части при поправката.
 - Потребителят на този апарат не трябва да се опитва да сменя кабела на апарата. В случай на повреда на кабела или ако същия се налага да бъде сменен обръщайте се единствено към упълномощен от производителя технически сервиз.
 - Производителят не носи отговорност за вреди причинени от неправилна, погрешна или неуместна употреба, както и в случай на извършени поправки от некомпетентни лица.
- Този апарат не трябва да бъде използван в бани, нито в помещения с висока влажност на въздуха. Не използвайте апарата при температури по-високи от 40° С.
 - Не използвайте апарата ако кабелът или щепселът са повредени.
 - Не изваждайте щепсела от контакта с дърпане на кабела.
 - Преди да включите апарата в мрежата натиснете бутоната "0", за да сте сигурни, че апаратът е в позиция "изключен".
 - Изключвайте апарата от мрежата, когато не го използвате или желаете да го почистите или преместите.
 - Съхранявайте апарата далеч от достъпа на деца или инвалиди.
 - Не вкарвайте никакви предмети през предпазните мрежи.
 - Не оставяйте вентилатора в близост до топлинни източници или върху горещи повърхности.
 - НЕ ПОТАПАЙТЕ АПАРАТА ВЪВ ВОДА.

3. ИНСТРУКЦИИ ЗА МОНТАЖ НА АПАРАТА

Преди да преминете към монтиране на апарата извадете всички части на вентилатора от опаковката, проверете дали е цялостен захранващия кабел и дали апаратът не е повреден при транспорта. Не включвайте апарата, ако смятате, че е повреден.

1А.-МОНТАЖ НА ОСНОВАТА**1А1.- МОДЕЛИ: VTR-25 / VTR-25M /**

VTR-30 / VTR-30M / VTR-40 / VTR-40M

1- Отвийте гайката, която се намира от долната страна на статива на мотора.

2- Монтирайте статива на мотора върху основата и го закрепете с помощта на гайката.

1А2.- МОДЕЛИ: VTR-40P / VTR-40PM

1.- Отвийте гайката, която е завинтена за оста.

2.- Монтирайте оста в статива на основата и я закрепете с помощта на гайката.

3.- Поставете в статива четирите крака, които съставят основата.

4.- Отпуснете винта и издърпайте

вътрешната ос до желаната височина, след което стегнете отново винта. Поставете статива на мотора в основата и го закрепете с винта.

1В.-МОНТАЖ НА ВЕНТИЛАТОРА

1В1.- МОДЕЛИ: VTR-30 / VTR-30M / VTR-40 / VTR-40M / VTR-40P / VTR-40PM

- 1- Отвийте гайките, които са съответно завинтени за оста на мотора (в посока противоположна на часовниковата стрелка) и за покритието на мотора (в посока на часовниковата стрелка).
- 2- Монтирайте задната предпазна мрежа върху покритието на мотора и я закрепете със захващата гайка.
- 3- Прикрепете перките за оста на мотора и ги закрепете със захващата гайка. Проверете дали перките не се допират някъде като ги завъртите с ръка. Перките трябва да се въртят свободно. Ако не се въртят свободно повторете монтажа от точка 2.
- 4- Монтирайте предната предпазна мрежа и натиснете леко, докато не влезе в пласмасовия обръч.
- 5- Затворете предпазната щипка като завинтите винта.

1В2.- МОДЕЛЪ: VTR-25 / VTR-25M

- 1- Отвийте гайката, която е завинтена за покритието на мотора.
- 2- Монтирайте задната предпазна мрежа върху статива на мотора и я закрепете с гайката.
- 3- Прикрепете перките за оста на мотора. Проверете дали перките не се допират някъде като ги завъртите с ръка. Перките трябва да се въртят свободно. Ако не се въртят свободно повторете монтажа от точка 2.
- 4- Монтирайте предната предпазна мрежа и натиснете леко, докато не влезе в пласмасовия обръч.
- 5- Затворете предпазната щипка като завинтите винта.

4. ИНСТРУКЦИИ ЗА УПОТРЕБА

- Преди да включите апарата го поставете върху равна и стабилна повърхност.
- Натиснете бутона "0", за да сте сигурни, че вентилаторът е в позиция "изключен", след което го включете към електрическата мрежа.
- Натиснете бутони 1, 2 или 3 според Вашите нужди.

Скорости:	0	1	2	3
VTR-25 VTR-25M	Изключен	Ниска	Висока	
VTR-35 VTR-35M	Изключен	Ниска	Средна	Висока
VTR-40 VTR-40M	Изключен	Ниска	Средна	Висока
VTR-40P VTR-40PM	Изключен	Ниска	Средна	Висока

2.- СТРАНИЧНО ВЪРТЕНЕ

Управлението на страничното въртене на вентилатора се намира върху задната страна на мотора. За да започне вентилаторът да се върти странично трябва да натиснете бутона за странично въртене. Ако искате да спрете страничното въртене на вентилатора дръпнете бутона нагоре.

3.- НАКЛАНЯНЕ

Вентилаторът може да бъде ръчно ориентиран в посока нагоре или надолу.

5. ОДДРЪЖКА

Преди почистване на апарата изключете го от мрежата. Ако за по-добро почистване искате да разглобите апарата следвайте инструкциите за монтажа му в обратен ред. Перките на вентилатора могат да бъдат мити с хладка вода и с почистващ апарат, който не съдържа абразиви. Могат да бъдат почиствани и с мек влажен парцал.

Моторът може да се почиства с мек влажен парцал. НЕ ГО ПОТАПЯЙТЕ ВЪВ ВОДА. Не използвайте разтворители или абразивни препарати при почистването на вентилатора.

Преди монтажа и използването на апарата всички негови части трябва да са напълно сухи.

1. ТЕХНИЧЕСКИЕ ХАРАКТЕРИСТИКИ

Модель	Напряжение-частота	Мощность
VTR-25 VTR-25M	230V~50Hz	40W
VTR-35 VTR-35M	230V~50Hz	45W
VTR-40 VTR-40M	230V~50Hz	60W
VTR-40P VTR-40PM	230V~50Hz	60W

Этот аппарат изготовлен в соответствии с нормами Директивы Европейского Сообщества, установленных для категории электромагнитных изделий 89/336/СЕЕ.

2. ВНИМАНИЕ! МЕРЫ БЕЗОПАСНОСТИ

- Раньше чем использовать этот аппарат, внимательно ознакомьтесь с содержанием этой инструкции и сохраните ее для последующих консультаций.
 - Раньше чем использовать этот аппарат, убедитесь, что напряжение в сети соответствует напряжению, указанному на изделии.
 - После распаковки аппарата, визуально убедитесь, что он находится в хорошем состоянии, в случае сомнения обратитесь в ближайший пункт технического сервиса.
 - Это изделие должен использоваться только для домашних условий. Не использовать его на открытом воздухе.
 - В случае поломки или плохого функционирования аппарата, его следует отключить от сети и отремонтировать. Все ремонтно-восстановительные работы должны выполняться в специализированных пунктах технического сервиса, оговоренных заводом-производителем и вы должны требовать производить замену деталей на оригинальные.
 - Пользователь аппарата не должен производить замену электрического кабеля. В случае если он окажется поврежден, обращаться, исключительно, в пункты технического сервиса, оговоренные Производителем.
 - Производитель не несет ответственности за ущербы, вызванные по причинам нарушений правил правил эксплуатации или из-за производства ремонтных работ не профессионалами.
- Этот аппарат не должен использоваться в ванных комнатах, душевых и в помещениях повышенной влажности. Не использовать его при температуре превышающей 40°C.
 - Не использовать аппарат с неисправным кабелем или вилок.
 - Не тянуть за кабель, чтобы вытащить вилку из розетки.
 - Раньше чем подключить аппарат к сети, нажать на кнопку «0», чтобы убедиться, что аппарат находится в отключенном состоянии.
 - Отключите аппарат от сети, когда его не используете, когда хотите выполнить его чистку или переместить в другое место.
 - Храните аппарат вдали от детей или лиц с нарушенной психикой.
 - Не оставляйте аппарат вблизи от источников тепла или прогреваемых поверхностей.
 - НЕ ПОГРУЖАЙТЕ АППАРАТ В ВОДУ.

3. ИНСТРУКЦИИ ПО МОНТАЖУ.

Прежде чем начать монтаж, извлечь все части вентилятора из упаковки и убедиться, что электрический кабель находится среди них, а так же убедиться, что изделие не было повреждено в процессе транспортировки. Не включайте вентилятор, если он имеет видимые повреждения.

1А.-МОНТАЖ ОСНОВАНИЯ

1А1.- МОДЕЛИ: VTR-25 / VTR-25M / VTR-30 / VTR-30M / VTR-40 / VTR-40M

- 1.- Снять гайку с нижней части кронштейна двигателя.
- 2.- Смонтировать кронштейн на основании двигателя с помощью снятой гайки.

1А2.- МОДЕЛИ: VTR-40P / VTR-40PM

- 1.- Снять гайку, навинчанную на оси.
- 2.- Смонтировать ось на кронштейне основания и закрепить ее с помощью гайки.
- 3.- Вставить в кронштейн четыре лапки, являющихся опорой вентилятора.
- 4.- Ослабить болт и вытащить внутреннюю ось вверх до желаемой