



mérite votre confiance

GUIDE D'INSTALLATION & D'UTILISATION

Sèche-Linge à évacuation





Avant d'installer et d'utiliser votre appareil et afin de vous familiariser avec son fonctionnement, lisez attentivement ce guide d'utilisation et conservez-le.

Cet appareil, destiné exclusivement à un usage domestique, a été conçu pour sécher le linge.

CHARGES PRÉCONISÉES :

– La capacité maximale de l'appareil est de 8 kg ou 9 kg (selon modèles).

SÉCURITÉ



 Respectez impérativement les consignes suivantes :

INSTALLATION :

– L'installation électrique doit être capable de résister à la puissance maximale mentionnée sur la plaque signalétique et la prise doit être dûment reliée à la terre.

– Pendant la durée de l'installation, le sèche-linge doit être débranché.

– Une fois votre appareil installé, la prise doit rester accessible.

– Si le cordon d'alimentation est endommagé, ne confiez les travaux électriques qu'à un électricien qualifié afin d'éviter tout danger.

– Il est conseillé de débrancher le cordon électrique lorsque vous n'utilisez pas l'appareil.

– L'appareil ne doit pas être installé derrière une porte à verrouillage ou une porte coulissante ou une porte ayant une charnière du côté opposé à celle du sèche-linge, empêchant ainsi l'ouverture totale de l'appareil.

– Il est déconseillé d'installer votre appareil sur un tapis ou un sol en moquette afin de ne pas gêner la circulation d'air à sa base.

– Assurez-vous que la pièce ait une aération appropriée afin d'éviter un risque de refoulement de gaz provenant d'appareils brûlant d'autres combustibles, y compris les foyers ouverts.

– Ne jamais se raccorder à un conduit de cheminée, ni à une VMC (Ventilation Mécanique Contrôlée) ou à une évacuation utilisée pour les fumées rejetées par des appareils brûlant du gaz ou d'autres combustibles (risque de refoulement des gaz de combustion).

UTILISATION :

– Introduisez le linge lavé et essoré dans le tambour sans le tasser ni le plier.

**UTILISATION** (suite) :

- N'introduisez pas de linge non lavé, ni de linge traité au moyen de détachant, dissolvant ou produit inflammable immédiatement après traitement (risque d'incendie ou d'explosion).
- N'utilisez pas de dissolvant dans l'appareil.
- En cas d'utilisation de produits assouplissants, respectez les préconisations du fabricant.
- Les substances contenues dans les salissures telles que l'huile, l'acétone, l'alcool, l'essence, le kérosène, les détachants, la térébenthine, la cire doivent être éliminés préalablement au séchage dans votre appareil.
- Respectez scrupuleusement les étiquettes d'entretien de votre linge.
- Ne séchez pas les articles comprenant du caoutchouc (ex.: bonnet de douche, textile et vêtement étanche, doublure, oreiller, etc.).
- Videz les poches, en particulier briquets et allumettes.
- N'arrêtez pas votre sèche-linge avant la fin de la phase de refroidissement.
- Ne laissez pas les enfants jouer avec l'appareil et éloignez les animaux domestiques.
- Tenez tous les matériaux d'emballage hors de portée des enfants (ex.: sacs en plastique, polystyrène, etc.) car ils peuvent être dangereux pour les enfants : risque d'étouffement.
- Cet appareil peut être utilisé par des enfants âgés d'au moins 8 ans et par des personnes ayant des capacités physiques, sensorielles ou mentales réduites ou dénuées d'expérience ou de connaissance, s'ils (si elles) sont correctement surveillé(e)s ou si des instructions relatives à l'utilisation de l'appareil en toute sécurité leur ont été données et si les risques encourus ont été appréhendés.
- Eloignez les enfants de moins de 3 ans, sauf s'ils sont sous surveillance permanente.

ENTRETIEN :

- L'entretien de l'appareil ne doit pas être effectué par des enfants sans surveillance.
- Veillez à ce qu'il n'y ait pas d'accumulation de bourre autour du sèche-linge.
- Le filtre doit être nettoyé après chaque cycle de séchage.
- Contrôlez régulièrement la gaine d'évacuation. Si de l'eau se retrouve dans la gaine (phénomène de condensation), vous devez la vider.



PROTECTION DE L'ENVIRONNEMENT

Les matériaux d'emballage de cet appareil sont recyclables.



Contribuez à la protection de l'environnement en les déposant dans les conteneurs municipaux prévus à cet effet. Votre sèche-linge contient aussi de nombreux matériaux recyclables. Il est marqué du logo ci-dessus pour vous rappeler que les appareils usagés ne doivent pas être mélangés avec d'autres déchets. Le recyclage de l'appareil sera ainsi réalisé conformément à la directive européenne 2002/96/CE sur les déchets d'équipements électriques et électroniques.

Adressez-vous à votre mairie ou à votre revendeur pour connaître les points de collecte des appareils usagés les plus proches de votre domicile.

ECONOMIES D'ÉNERGIE

– Essorez tous vos textiles à grande vitesse. L'humidité résiduelle sera faible, ainsi que votre consommation d'énergie.

– Chargez votre machine au maximum en respectant les indications de volumes données dans ce guide, de façon à utiliser l'énergie de manière optimale.

– Nettoyez le filtre après chaque cycle.

– Mettez l'appareil hors tension lorsque le cycle est terminé.

REMARQUE :

– Après une coupure de courant le programme en cours s'annule. Vous devez dans ce cas recommencer toutes les opérations de programmation.

1 - INSTALLATION



1.1 - PRÉSENTATION GÉNÉRALE (Fig. 1.1)

- | | |
|------------------------------|---------------------------------|
| A Tableau de commande | D Pieds réglables |
| B Filtre | E Plaque signalétique |
| C Gaine d'évacuation | F Lampe (suivant modèle) |

1.2 - ENVIRONNEMENT DE L'APPAREIL

– Lors de l'installation, laissez un espace autour de l'appareil pour faciliter la circulation d'air (1 cm mini).

– Si votre appareil est installé dans une petite pièce fermée, ouvrez porte ou fenêtre pendant le séchage.

1.3 - MISE A NIVEAU (Fig. 1.2)

Selon la configuration du sol, vissez ou dévissez un ou plusieurs pieds réglables pour que l'appareil soit horizontal et bien calé.

1.4 - ENCASTREMENT DE L'APPAREIL

– Si vous encastrez l'appareil sous un plan de travail, vous devez conserver le dessus stratifié.

– Pour des raisons de sécurité, en aucun cas l'appareil ne doit fonctionner sans dessus.

1.5 - MONTAGE EN COLONNE

Un kit d'adaptation est disponible auprès de votre revendeur. Il permet de fixer votre sèche-linge sur le dessus de votre lave-linge.

– Vérifiez qu'il est compatible avec votre lave-linge.

– Le montage doit être réalisé par un professionnel qualifié.

1.6 - MODIFICATION DU SENS D'OUVERTURE DE LA PORTE (Fig. 2.2 - 2.3)

– Retirez du panneau avant les 4 vis qui fixent les charnières **A** et **B**.

– Inversez le verrou **F** avec le cache-verrou **E**.

– Inversez le pêne **C** et fixer le pêne sur la porte.

– Vissez la vis **D** du côté opposé au pêne.

– Inversez et fixez la charnière **A** sans serrer complètement les vis.

– Repositionnez la porte sur la charnière **A**.

– Inversez et fixez la charnière **B**.

– Serrez les vis des charnières **A** et **B**.

Durant les manoeuvres de démontage et remontage de la porte, celle-ci doit être maintenue horizontalement.

1.7 - ÉVACUATION DE L'AIR

L'air chaud de votre appareil doit être évacué, soit :
– **Directement dans la pièce**, si celle-ci est bien aérée (Fig. 2.4.1).

– **Par un raccordement fixe dans le mur.** La bouche d'aération doit être située à 30 cm du sol pour éviter les phénomènes de condensation dans la gaine. Les lamelles de la bouche d'aération doivent avoir un écartement d'au moins 15 mm pour éviter l'encrassement (Fig. 2.4.2 **A**).

– Le diamètre de passage dans le mur doit être au moins égal au diamètre extérieur de la gaine.

– **De façon temporaire**, en faisant sortir l'extrémité de la gaine par une fenêtre ouverte (Fig. 2.4.2 **B**).

– **La gaine d'évacuation doit être installée à l'horizontale ou vers le haut, et ne doit jamais pendre. Elle doit comporter le moins de coudes possibles (2 au maximum) (Fig. 2.4.2 **C**).**

– **Elle ne doit jamais être rallongée.**

– **Les grilles avec moustiquaire sont à proscrire.**



1.8 - MODIFICATION DE LA SORTIE D'AIR

 Les opérations suivantes sont à effectuer avant de brancher votre appareil. Vous devez avant tout dégager la gaine flexible.

La sortie d'air de votre appareil est sur la droite (vue de face), mais vous pouvez modifier cette sortie. Vous avez 3 possibilités :

– **Sortie latérale droite** (Fig. 2.5.1).

– Déclippez la poignée en la tirant vers l'extérieur, puis dégager la gaine **A**.

– **Sortie d'air arrière** (Fig. 2.5.2).

– Dégagez le cache **B** à l'aide d'une pince coupante.

– Dégagez la gaine avec précaution afin d'éviter tous risques de coupures.

– **Sortie latérale gauche** (Fig. 2.5.3).

– Enlevez le bouchon à gauche.

– Passez l'ensemble gaine et poignée à travers le panneau en orientant la poignée **C**.

– Remettez le bouchon à droite.

2 - UTILISATION



2.1 - PRÉPARATION DU LINGE

– Fermez les fermetures à glissières et à pression.
– Retirez les boutons mal cousus, les épingles et les agrafes.

– Nouez les ceintures, les rubans de tabliers, etc.

2.2 - INTRODUCTION DU LINGE

– Ouvrez la porte en poussant (Fig. 2.1).

– Contrôlez que le filtre est dans son logement.

– Introduisez le linge lavé et essoré.

– Refermez la porte.

RECOMMANDATIONS :

– N'introduisez pas de linge taché ; les taches séchées en sèche-linge ne peuvent, en général, plus être enlevées.



Important :

Vérifiez l'étiquetage de vos textiles :



Séchage
normal



Séchage
doux



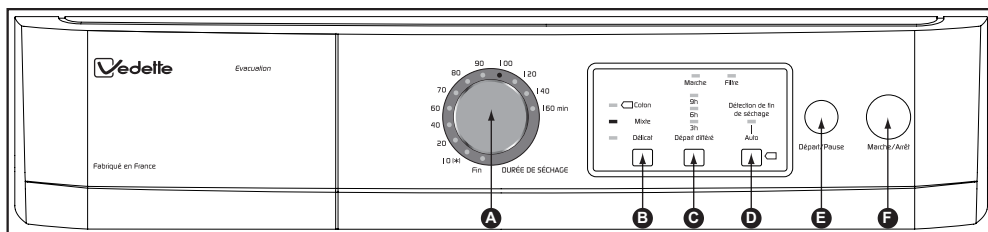
Séchage en tambour interdit

NE SÉCHEZ PAS :

- Les chlorofibres (ex.: Thermolactyl (Marque déposée)).
- Les pièces de linge dotées d'armatures qui risquent de se détacher.
- Les articles volumineux (ex.: couettes, édredon).
- Le linge non essoré.
- Le linge ayant subi des nettoyages avec des produits inflammables.



3.1 - LE BANDEAU DE COMMANDE



A Sélecteur de durée

C Départ différé

E Départ/Pause

B Choix du textile

D Séchage automatique

F Marche/Arrêt

3.2 - PROGRAMMER UN CYCLE DE SÉCHAGE

Votre sèche-linge dispose d'un capteur permettant de détecter automatiquement le moment où votre linge est sec. Ce dispositif permet d'obtenir un séchage optimum sans avoir à régler la durée de séchage, ni risquer d'exposer votre linge à un séchage excessif tout en évitant une surconsommation d'énergie.

– Vous accédez aux **Programmes à détection automatique de fin de séchage AUTO** **D**.

– Si vous souhaitez régler vous-même la durée du cycle (pour obtenir du linge légèrement humide pour le repassage immédiat par exemple, pour faire un complément de séchage ou pour sécher quelques pièces de linge), utilisez les **Programmes à réglage manuel**.

MISE EN MARCHÉ DE L'APPAREIL

– Vérifiez que le cordon électrique est branché et que la porte est bien fermée.

PROGRAMMES AUTO

– Appuyez sur la touche "**Marche/Arrêt**" **F**.

Les voyants situés autour du **Sélecteur de durée** **A** clignotent.

– Appuyez sur la touche **Détection de fin de séchage AUTO** **D**. Le voyant situé au dessus de la touche s'allume indiquant que l'option est activée (Fig. 3.2.1).

– Choisissez votre textile en appuyant sur la touche **Choix du textile** **B** (Fig. 3.2.2):

– **COTON** : Pour les charges composées de linge de maison, serviettes éponge, vêtements et sous-vêtements coton.

– **MIXTE** : Pour les charges composées de linge de natures différentes (pièces coton + pièces en synthétique résistant), ou fibres mélangées.

– **DÉLICAT** : Pour les textiles synthétiques et fragiles (par exemple les fibres en acrylique).

Le voyant allumé indique votre choix. La température de séchage est régulée en fonction du type de linge sélectionné.

– Appuyez sur la touche "**Départ/Pause**" **E**. Le programme commence.

Les voyants de durée de séchage clignotent. Environ 20 minutes avant la fin du cycle, les voyants 20 et 10 deviennent fixe, et vous indiquent ainsi le temps restant avant la fin du programme.

PROGRAMMES DE SÉCHAGE MANUEL

– Appuyez sur la touche "**Marche/Arrêt**" **F**.

Les voyants situés autour du **Sélecteur de durée** **A** clignotent (Fig. 3.2.1).

– Choisissez votre textile en appuyant sur la touche **Choix du textile** **B** (Fig. 3.2.2).

– Sélectionnez une durée de séchage en tournant le **Sélecteur de durée** **A**. Les voyants s'allument en fonction de la durée sélectionnée (consultez le tableau "Temps de Séchage", pages suivantes, pour déterminer les durées de séchage préconisées en fonction de votre charge de linge).

– Appuyez sur la touche "**Départ/Pause**" **E**. Le programme commence.

Les **voyants de durée de séchage** deviennent fixe et s'éteignent progressivement en fonction de l'avancement du programme.

PHASE DE REFROIDISSEMENT (Fig. 3.2.3)

Chaque programme se termine par une phase de refroidissement de quelques minutes afin de permettre le refroidissement progressif du linge.



N'arrêtez pas votre sèche-linge avant la fin de cette phase.



DÉPART DIFFÉRÉ D'UN PROGRAMME

– Choisissez soit un programme à détection automatique de fin de séchage, soit un programme de séchage manuel.

– Vous pouvez différer votre heure de départ de 3h, 6h ou 9h en appuyant successivement sur la touche "**Départ différé**" **C**. Le voyant correspondant "3h, 6h ou 9h" clignote. Un dernier appui annule la fonction "**Départ différé**" (Fig. 3.2.4).

– Validez par un appui sur la touche "**Départ/Pause**" **E**. Le voyant associé au départ différé devient fixe.

Pendant la phase de départ différé, le voyant passe de 9h à 6h ou de 6h à 3h. Cette phase terminée, le cycle de séchage démarre réellement.

METTRE OU ENLEVER UNE PIÈCE PENDANT LE SÉCHAGE

– Appuyez sur la touche "**Départ/Pause**" **E** pour interrompre le séchage ou ouvrez la porte directement.

Les **voyants de durée de séchage** clignotent (Fig. 3.2.5).

– Mettez ou enlevez la ou les pièces de textile, refermez la porte.

– Appuyez sur la touche "**Départ/Pause**" **E** pour relancer le séchage.

MODIFICATION DE LA DURÉE DE SÉCHAGE OU DU CHOIX DE TEXTILE EN COURS DE SÉCHAGE

Si vous vous êtes trompé de programme, il vous est possible de modifier la sélection en cours de cycle.

– Appuyez sur la touche "**Départ/Pause**" **E** pour interrompre le séchage.

Les **voyants de durée de séchage** clignotent (Fig. 3.2.5).

– Choisissez un autre textile ou une nouvelle durée.

– Appuyez sur la touche "**Départ/Pause**" **E** pour relancer le séchage.

Les **voyants de durée de séchage** deviennent fixe.

ARRÊT DE L'APPAREIL

A la fin du séchage, le voyant "**Fin**" s'allume pour vous indiquer que le programme est terminé.

Le voyant "**Filtre**" clignote pour vous rappeler que vous devez nettoyer le filtre après chaque cycle de séchage (Fig. 3.2.6).

– Appuyez sur la touche "**Marche/Arrêt**" **F**.

– Videz votre sèche-linge.

– Nettoyez le **Filtre** (voir façon de procéder dans le chapitre "ENTRETIEN COURANT").

4 - ENTRETIEN COURANT



4.1 - NETTOYAGE DU FILTRE

Il est situé dans la partie inférieure de l'ouverture de votre sèche-linge. Pour le nettoyer :

– Enlevez-le de son logement en tirant de bas en haut (Fig. 4.1.1).

– Ouvrez le filtre *et* nettoyez-le en le débarrassant de la mince couche de peluche qui le recouvre (Fig. 4.1.2).

– Remettez-le en place dans son logement en le poussant bien à fond.



Le filtre doit être nettoyé après chaque cycle de séchage. Il ne doit pas être passé sous l'eau (Fig. 4.1.3).

4.2 - NETTOYAGE DU SÈCHE-LINGE

Pour le nettoyage du tableau de bord, de l'accès au tambour, de la carrosserie, utilisez une éponge ou un chiffon humidifié avec de l'eau et du savon liquide uniquement.

– Nettoyez le joint de porte avec un chiffon humide, et le logement du filtre avec votre aspirateur une fois par an.

– Dans tous les cas, proscrire les poudres abrasives, les éponges métalliques ou plastiques et les produits à base d'alcool ou de diluants (Fig. 4.2).

4.3 - CHANGEMENT DE L'AMPOULE (selon modèles)

Vous pouvez procéder au changement de l'ampoule (type E14-15W/230V) (Fig. 1.1).

Pour cela :

– Dévissez le cache en verre situé à gauche à l'intérieur de l'appareil.

– Dévissez l'ampoule défectueuse **F** et changez-la.

– Revissez le cache en verre à fond.




Débranchez le cordon d'alimentation avant le changement de l'ampoule. Le changement de l'ampoule doit être effectué à froid.

5 - LES TEMPS DE SÉCHAGE



Les temps de séchage ci-dessous vous sont donnés à titre indicatif, car ils sont fonction :

- Du résultat souhaité : sec, humide...
- De la température ambiante (ces valeurs correspondent à une ambiance de 20°C)
- De la qualité de l'essorage.

Nature du linge	Charge	Pour du linge essoré à ...	Durée du cycle de séchage
COTON 	8 kg	1200 tours/minute	de 120 à 160 minutes
	5 kg	1200 tours/minute	de 80 à 100 minutes
	3,5 kg	1200 tours/minute	de 60 à 80 minutes
MIXTE	5 kg	850 tours/minute	de 80 à 100 minutes
	2,5 kg	850 tours/minute	de 50 à 60 minutes
DÉLICAT	3 kg	500 tours/minute	de 60 à 80 minutes
	1,5 kg	500 tours/minute	de 40 à 50 minutes

Pour des vitesses d'essorage plus faibles, vous devrez augmenter la durée de séchage.

(ex. : pour 5 kg de linge normal, essoré à 500 trs/minute, sélectionnez de 120 à 160 minutes)


INFORMATIONS PRODUIT




PROGRAMMES POUR LES ESSAIS SELON LE RÈGLEMENT 392/2012

Programme le plus efficace en terme de consommation d'énergie pour sécher des textiles en coton normalement humides :

MODÈLES 8 KG :

Charge maximale de linge sec : 8 kg				
Programme coton standard		Classe	kWh	Durée (en minutes)
Coton 	Pleine charge	C	4,6	140
	1/2 charge	C	2,5	80

MODÈLES 9 KG :

Charge maximale de linge sec : 9 kg				
Programme coton standard		Classe	kWh	Durée (en minutes)
Coton 	Pleine charge	C	5,25	160
	1/2 charge	C	2,8	90

CONSOMMATION D'ÉLECTRICITÉ EN MODES « ARRÊT » ET « LAISSÉ SUR MARCHÉ » :

Mode « Arrêt » :	0,00 W	Mode « Laissez sur marche » :	< 1,00 W
------------------	--------	-------------------------------	----------



Des incidents peuvent survenir lors de l'utilisation de votre sèche-linge, voici quelques points à vérifier :

Problèmes :	Vérifiez si :
Le sèche-linge ne démarre pas :	<ul style="list-style-type: none"> - la prise de courant est branchée. - la porte est bien fermée. - la touche "Marche/Arrêt" est enfoncée.
Les temps de séchage sont trop longs :	<ul style="list-style-type: none"> - le filtre dans le tambour n'est pas encrassé. - la charge de linge est assez essorée (500 tours/min minimum, mais un essorage à 850 tours/min donne de meilleurs temps de séchage). - la gaine d'évacuation comporte trop de coudes. - les entrées et les sorties d'air sont assez dégagées pour assurer une circulation correcte. - le choix du textile sélectionné correspond au type de linge mis dans le tambour.
Le linge est trop humide :	<ul style="list-style-type: none"> - le filtre dans le tambour n'est pas encrassé. - la sélection du type de textile est correcte ou le temps de séchage est suffisant.
Le linge est trop sec, trop froissé :	<ul style="list-style-type: none"> - le temps de séchage sélectionné n'est pas trop long : mieux vaut choisir une durée de séchage trop courte que trop longue, vous éviterez ainsi d'obtenir un linge trop sec et trop difficile à repasser.
Le séchage n'est pas homogène :	<ul style="list-style-type: none"> - la charge de linge n'est pas composée de textiles dont la nature est trop différente (ex. : drap avec blue-jean). - le linge a bien été mis "déplié" dans le tambour. - le tambour n'est pas trop chargé.
Les pièces de linge en synthétique sont chargées d'électricité statique :	<ul style="list-style-type: none"> - le linge n'est pas trop sec. - vous avez utilisé de l'assouplissant lors du lavage, l'usage de ce produit permettant de réduire en grande partie les problèmes d'électricité statique.

INTERVENTIONS



Les éventuelles interventions sur votre appareil doivent être effectuées par un professionnel qualifié. Lors de votre appel, mentionnez la référence complète de votre appareil (modèle, type, numéro de série). Ces renseignements figurent sur la plaque signalétique (Fig. 1.1).

PIÈCES D'ORIGINE

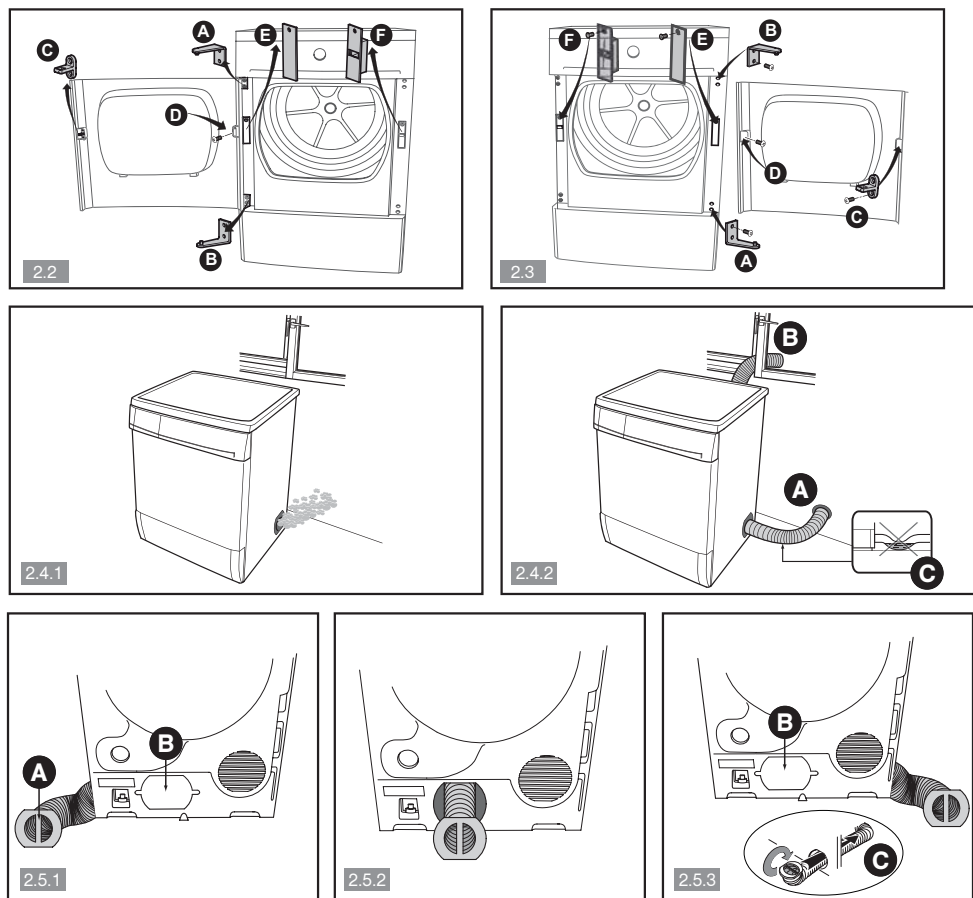
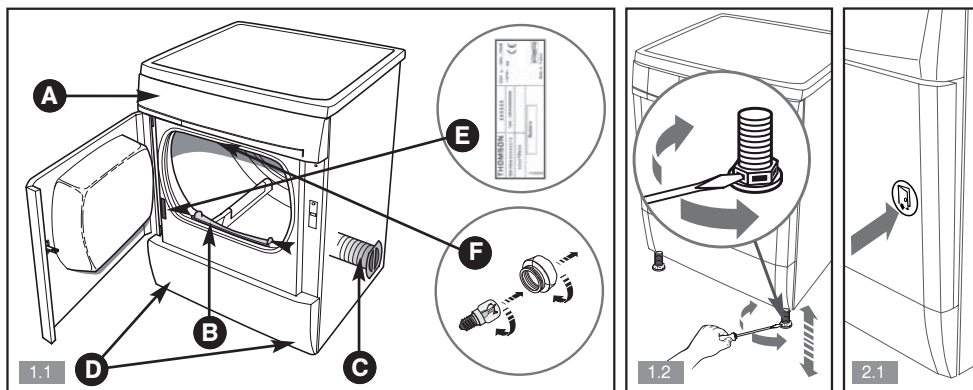
Lors d'une intervention d'entretien, demandez l'utilisation exclusive de **pièces détachées certifiées d'origine**.

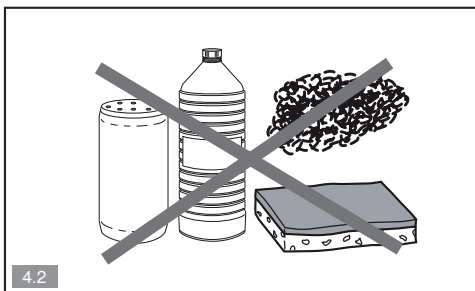
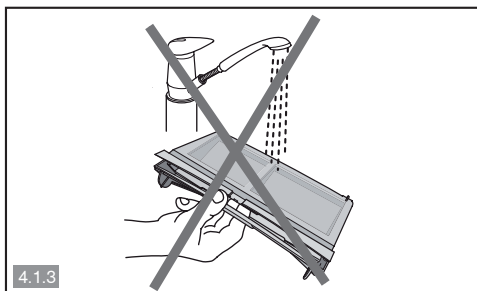
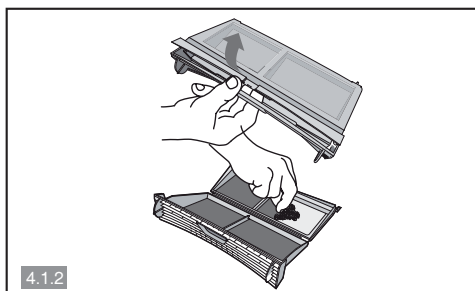
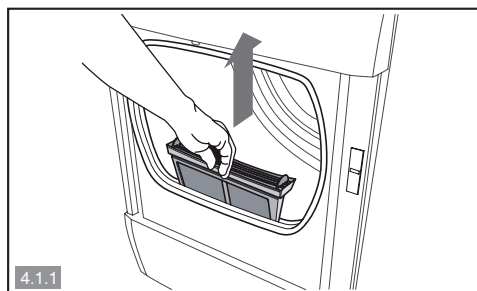
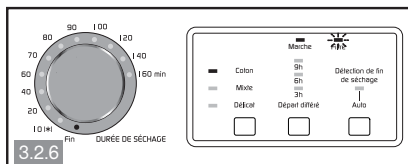
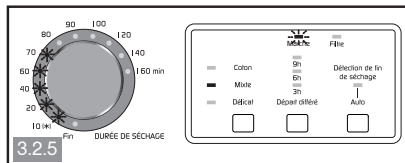
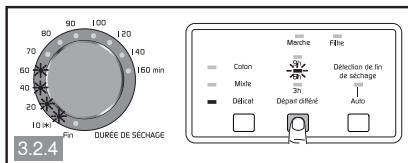
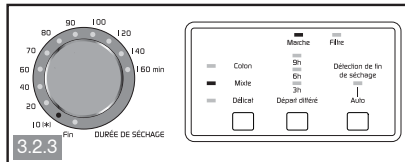
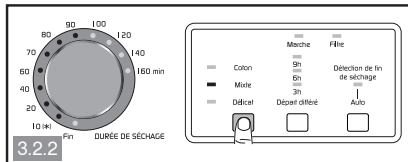
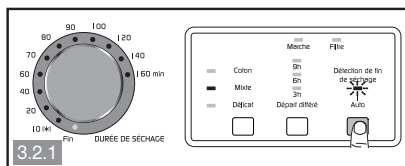
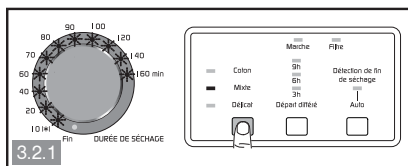


L'EXPERTISE DES PROFESSIONNELS AU SERVICE DES PARTICULIERS

Pour préserver votre appareil, nous vous recommandons d'utiliser les produits d'entretien Clearit ; découvrez toute une gamme de produits et accessoires professionnels pour entretenir et améliorer la performance de vos appareils au quotidien.

En vente sur www.clearit.com ou chez votre revendeur habituel.







Retrouvez tous les conseils et astuces de Vedette en matière de Lavage. Pour en savoir plus sur nos appareils, vous pouvez aussi consulter notre site :

www.vedette.com

Service Consommateurs VEDETTE :

0892 02 88 02

0.337€ TTC/min depuis un poste fixe

Vous pouvez nous écrire à :

Service Consommateurs VEDETTE - CS69526 - F - 95060 CERGY PONTOISE Cedex

Service fourni par BRANDT FRANCE

SAS au capital de 1 000 000€

RCS Nanterre 801.250.531

Service Après-vente :

N°Cristal 09 69 39 25 25

APPEL NON SURTAXE