

Vedette

mérite votre confiance

GUIDE D'INSTALLATION & D'UTILISATION

Sèche-Linge à condenseur





Avant d'installer et d'utiliser votre appareil et afin de vous familiariser avec son fonctionnement, lisez attentivement ce guide d'utilisation et conservez-le.

Cet appareil, destiné exclusivement à un usage domestique, a été conçu pour sécher le linge.

CHARGES PRÉCONISÉES :

– La capacité maximale de l'appareil est de 8 kg.

SÉCURITÉ



Respectez impérativement les consignes suivantes :

INSTALLATION :

– L'installation électrique doit être capable de résister à la puissance maximale mentionnée sur la plaque signalétique et la prise doit être dûment reliée à la terre.

– Pendant la durée de l'installation, le sèche-linge doit être débranché.

– Une fois votre appareil installé, la prise doit rester accessible.

– Si le cordon d'alimentation est endommagé, ne confiez les travaux électriques qu'à un électricien qualifié afin d'éviter tout danger.

– Il est conseillé de débrancher le cordon électrique lorsque vous n'utilisez pas l'appareil.

– L'appareil ne doit pas être installé derrière une porte à verrouillage ou une porte coulissante ou une porte ayant une charnière du côté opposé à celle du sèche-linge, empêchant ainsi l'ouverture totale de l'appareil.

– Il est déconseillé d'installer votre appareil sur un tapis ou un sol en moquette afin de ne pas gêner la circulation d'air à sa base.

UTILISATION :

– Introduisez le linge lavé et essoré dans le tambour sans le tasser ni le plier.

– N'introduisez pas de linge non lavé, ni de linge traité au moyen de détachant, dissolvant ou produit inflammable immédiatement après traitement (risque d'incendie ou d'explosion).

– N'utilisez pas de dissolvant dans l'appareil.

**UTILISATION** (suite) :

- En cas d'utilisation de produits assouplissants, respectez les préconisations du fabricant.
- Les substances contenues dans les salissures telles que l'huile, l'acétone, l'alcool, l'essence, le kérosène, les détachants, la térébenthine, la cire doivent être éliminés préalablement au séchage dans votre appareil.
- Respectez scrupuleusement les étiquettes d'entretien de votre linge.
- Ne séchez pas les articles comprenant du caoutchouc (ex.: bonnet de douche, textile et vêtement étanche, doublure, oreiller, etc.).
- Videz les poches, en particulier briquets et allumettes.
- N'arrêtez pas votre sèche-linge avant la fin de la phase de refroidissement.
- Ne laissez pas les enfants jouer avec l'appareil et éloignez les animaux domestiques.
- Tenez tous les matériaux d'emballage hors de portée des enfants (ex.: sacs en plastique, polystyrène, etc.) car ils peuvent être dangereux pour les enfants : risque d'étouffement.
- Cet appareil peut être utilisé par des enfants âgés d'au moins 8 ans et par des personnes ayant des capacités physiques, sensorielles ou mentales réduites ou dénuées d'expérience ou de connaissance, s'ils (si elles) sont correctement surveillé(e)s ou si des instructions relatives à l'utilisation de l'appareil en toute sécurité leur ont été données et si les risques encourus ont été appréhendés.
- Eloignez les enfants de moins de 3 ans, sauf s'ils sont sous surveillance permanente.

ENTRETIEN :

- L'entretien de l'appareil ne doit pas être effectué par des enfants sans surveillance.
- Veillez à ce qu'il n'y ait pas d'accumulation de bourre autour du sèche-linge.
- Le filtre doit être nettoyé après chaque cycle de séchage.



PROTECTION DE L'ENVIRONNEMENT

Les matériaux d'emballage de cet appareil sont recyclables.



Contribuez à la protection de l'environnement en les déposant dans les conteneurs municipaux prévus à cet effet. Votre sèche-linge contient aussi de nombreux matériaux recyclables. Il est marqué du logo ci-dessus pour vous rappeler que les appareils usagés ne doivent pas être mélangés avec d'autres déchets. Le recyclage de l'appareil sera ainsi réalisé conformément à la directive européenne 2002/96/CE sur les déchets d'équipements électriques et électroniques.

Adressez-vous à votre mairie ou à votre revendeur pour connaître les points de collecte des appareils usagés les plus proches de votre domicile.

ECONOMIES D'ÉNERGIE

- Essorez tous vos textiles à grande vitesse. L'humidité résiduelle sera faible, ainsi que votre consommation d'énergie.
- Chargez votre machine au maximum en respectant les indications de volumes données dans ce guide, de façon à utiliser l'énergie de manière optimale.
- Nettoyez le filtre après chaque cycle.
- Nettoyez le condenseur deux fois par mois.
- Mettez l'appareil hors tension lorsque le cycle est terminé.

REMARQUE :

- Après une coupure de courant le programme en cours s'annule. Vous devez dans ce cas recommencer toutes les opérations de programmation.

INFORMATIONS PRODUIT



PROGRAMMES POUR LES ESSAIS SELON LE RÈGLEMENT 392/2012

Programme le plus efficace en terme de consommation d'énergie pour sécher des textiles en coton normalement humides :

Charge maximale de linge sec : 8 kg				
Programme coton standard		Classe	kWh	Durée (en minutes)
Coton	Pleine charge	B	4,76	140
	1/2 charge	B	2,5	75

CONSOMMATION D'ÉLECTRICITÉ EN MODES « ARRÊT » ET « LAISSÉ SUR MARCHÉ » :

Mode « Arrêt » :	0,00 W	Mode « Laissez sur marche » :	< 1,00 W
------------------	--------	-------------------------------	----------



1.1 - PRÉSENTATION GÉNÉRALE (Fig. 1.1)


- A** Bandeau de commande
- B** Bac de récupération d'eau (haut ou bas, suivant modèle)
- C** Filtre
- D** Grille condenseur
- E** Plaque signalétique
- F** Pieds réglables
- G** Lampe (suivant modèle)

1.2 - ENVIRONNEMENT DE L'APPAREIL

– Lors de l'installation, laissez un espace autour de l'appareil pour faciliter la circulation d'air (1 cm mini).

– Si votre appareil est installé dans une petite pièce fermée, ouvrez porte ou fenêtre pendant le séchage.

1.3 - MISE A NIVEAU (Fig. 1.2)


 Selon la configuration du sol, vissez ou dévissez un ou plusieurs pieds réglables pour que l'appareil soit horizontal et bien calé.

1.4 - ENCASTREMENT DE L'APPAREIL

– Si vous encastrez l'appareil sous un plan de travail, vous devez conserver le dessus stratifié.

– Pour des raisons de sécurité, en aucun cas l'appareil ne doit fonctionner sans dessus.

1.5 - MONTAGE EN COLONNE


 Un kit d'adaptation est disponible auprès de votre revendeur. Il permet de fixer votre sèche-linge sur le dessus de votre lave-linge.

- Vérifiez qu'il est compatible avec votre lave-linge.
- Le montage doit être réalisé par un professionnel qualifié.

1.6 - MODIFICATION DU SENS D'OUVERTURE DE LA PORTE (Fig. 2.2 - 2.3)

Pour modifier le sens d'ouverture de la porte :

- Retirez du panneau avant les 4 vis qui fixent les charnières **A** et **B**.
- Inversez et fixez la charnière **A**.
- Repositionnez la porte sur la charnière **A**.
- Inversez et fixez la charnière **B**.
- Inversez le verrou **F** avec le cache-verrou **E** sur la façade.
- Inversez le pêne **C**.

 **Durant les manoeuvres de démontage et remontage de la porte, celle-ci doit être maintenue horizontalement.**

2 - UTILISATION



2.1 - PRÉPARATION DU LINGE

- Fermez les fermetures à glissières et à pression.
- Retirez les boutons mal cousus, les épingles et les agrafes.
- Nouez les ceintures, les rubans de tabliers, etc.

2.2 - INTRODUCTION DU LINGE

- Ouvrez la porte en poussant (Fig. 2.1).
- Contrôlez que le filtre est dans son logement.
- Introduisez le linge lavé et essoré.
- Refermez la porte.

RECOMMANDATIONS :

– N'introduisez pas de linge taché ; les taches séchées en sèche-linge ne peuvent, en général, plus être enlevées.



Important :

Vérifiez l'étiquetage de vos textiles :



Séchage normal



Séchage doux



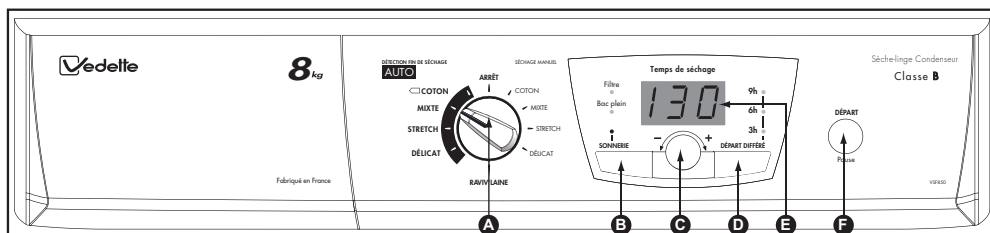
Séchage en tambour interdit

NE SÉCHEZ PAS :

- Les chlorofibres (ex.: Thermolactyl (Marque déposée)).
- Les pièces de linge dotées d'armatures qui risquent de se détacher.
- Les articles volumineux (ex.: couettes, édredon).
- Le linge non essoré.
- Le linge ayant subi des nettoyages avec des produits inflammables.



3.1 - LE BANDEAU DE COMMANDE



- A** Sélecteur de programmes **C** Bouton rotatif **E** Afficheur
B Sonnerie **D** Départ différé **F** Départ/Pause

3.2 - PROGRAMMER UN CYCLE DE SÉCHAGE

Votre sèche-linge dispose d'un capteur permettant de détecter automatiquement le moment où votre linge est sec. Ce dispositif permet d'obtenir un séchage optimum sans avoir à régler la durée de séchage, ni risquer d'exposer votre linge à un séchage excessif tout en évitant une surconsommation d'énergie.

– Vous y accédez en sélectionnant les **programmes à détection automatique de fin de séchage** (programmes situés à gauche du Sélecteur de programmes).

– Si vous souhaitez régler vous-même la durée du cycle (pour obtenir du linge légèrement humide pour le repassage immédiat par exemple, pour faire un complément de séchage ou pour sécher quelques pièces de linge), utilisez les **programmes à réglage manuel** (programmes situés à droite du Sélecteur de programmes).

MISE EN MARCHÉ DE L'APPAREIL

– Vérifiez que le cordon électrique est branché et que la porte est bien fermée.

PROGRAMMES DE SÉCHAGE AUTOMATIQUE

– Choisissez le programme le mieux adapté à votre linge (cf. tableau "Les programmes de votre sèche-linge" pages suivantes) en tournant le **Sélecteur de programmes A** vers la gauche (il tourne dans les deux sens).

La température de séchage est régulée en fonction du type de linge sélectionné.

Un "A" clignotant (symbolisant le mode automatique) apparaît alors sur l'**Afficheur E**.

Si le sélecteur de programmes est mal positionné, un trait "–" apparaît sur l'afficheur (Fig. 3.2.1).

– Appuyez sur la touche "**Départ/Pause F**". Le programme commence.

Le "A" devient fixe et les 2 segments verticaux situés de part et d'autre du "A" clignotent alternativement (Fig. 3.2.1).

Environ 20 minutes avant la fin du cycle, l'**Afficheur E** vous indiquera le temps restant avant la fin du programme.

PHASE DE REFROIDISSEMENT

Chaque programme se termine par une phase de refroidissement de quelques minutes afin de permettre le refroidissement progressif du linge.

⚠ N'arrêtez pas votre sèche-linge avant la fin de cette phase.

PROGRAMMES DE SÉCHAGE MANUEL

– Choisissez le programme le mieux adapté à votre linge en tournant le **Sélecteur de programmes A** vers la droite (il tourne dans les deux sens).

La température de séchage est régulée en fonction du type de linge sélectionné.

L'**Afficheur E** clignote et vous propose une durée de séchage correspondant à une charge courante et à l'obtention d'un linge sec (Fig. 3.2.2).

Vous pouvez modifier cette durée en fonction de la quantité et du type de linge, de son niveau d'essorage et du niveau de séchage que vous souhaitez obtenir, à l'aide du **Bouton rotatif C**. Pour du linge prêt à repasser, il faudra réduire la durée proposée. Si le sélecteur de programme est mal positionné, un trait "–" apparaît sur l'écran.

– Appuyez sur la touche "**Départ/Pause F**". L'**Afficheur** devient fixe et le programme commence (Fig. 3.2.2).

REMARQUE : Une fois le programme démarré, il n'est plus possible de modifier la durée de séchage sans passer par un appui sur la touche "**Départ/Pause F**".

DÉFOULAGE AUTOMATIQUE

Le défoilage intervient dès que le séchage est terminé, il évite au textile de se tasser au fond du tambour. Le défoilage permet le brassage du textile toutes les 10 minutes pendant 6 heures ou jusqu'à ouverture de la porte ou arrêt de l'appareil.



METTRE OU ENLEVER UNE PIÈCE PENDANT LE SÉCHAGE

– Appuyez sur la touche “Départ/Pause” **F** pour interrompre le séchage ou ouvrez la porte directement.

L’Afficheur clignote (Fig. 3.2.3).

– Mettez ou enlevez la ou les pièces de textile, refermez la porte.

– Appuyez sur la touche “Départ/Pause” **F** pour relancer le séchage.

DÉPART DIFFÉRÉ D’UN PROGRAMME

– Choisissez soit un programme à détection automatique de fin de séchage, soit un programme de séchage manuel.

– Vous pouvez différer votre heure de départ de 3h, 6h ou 9h en appuyant successivement sur la touche “Départ différé” **D**. Le voyant correspondant “3h, 6h ou 9h” ainsi que l’afficheur clignotent. Un dernier appui annule la fonction “Départ différé” (Fig. 3.2.4).

– Validez par un appui sur la touche “Départ/Pause” **F**. Le voyant associé au départ différé devient fixe.

Pendant la phase de départ différé, le voyant passe de 9h à 6h ou de 6h à 3h. Cette phase terminée, le cycle de séchage démarre réellement.

OPTION SONNERIE

– Appuyez sur la touche “Sonnerie” **B**. A la fin du séchage 3 bips retentiront toutes les minutes pendant 1 heure, ou jusqu’à l’ouverture de la porte ou l’arrêt de l’appareil.


4.1 - NETTOYAGE DU FILTRE

Il est situé dans la partie inférieure de l’ouverture de votre sèche-linge. Pour le nettoyer :

– Enlevez-le de son logement en tirant de bas en haut (Fig. 4.1.1).

– Ouvrez le filtre et nettoyez-le en le débarrassant de la mince couche de peluche qui le recouvre (Fig. 4.1.2).

– Remettez-le en place dans son logement en le poussant bien à fond.

 **Le filtre doit être nettoyé après chaque cycle de séchage. Il ne doit pas être passé sous l’eau** (Fig. 4.1.3).


4.3 - CHANGEMENT DE L’AMPOULE (selon modèles)

Vous pouvez procéder au changement de l’ampoule (type E14-15W/230V) (Fig. 1.1). Pour cela :

– Dévissez le cache en verre situé à gauche à l’intérieur de l’appareil.

– Dévissez l’ampoule défectueuse **C** et changez-la.

– Revissez le cache en verre à fond.

 **Débranchez le cordon d’alimentation avant le changement de l’ampoule. Le changement de l’ampoule doit être effectué à froid.**

MODIFICATION D’UNE PROGRAMMATION EN COURS DE SÉCHAGE

– Appuyez sur la touche “Départ/Pause” **F** pour interrompre le séchage.

L’Afficheur clignote (Fig. 3.2.3).

– Choisissez un autre programme. L’Afficheur est alors réinitialisé en fonction du programme sélectionné.

– Appuyez sur la touche “Départ/Pause” **F** pour relancer le séchage.

AVERTISSEMENT “BAC PLEIN”

Si votre bac est plein pendant le cycle de séchage, l’appareil s’arrête en cours de programme.

Le voyant “Bac plein” ainsi que l’afficheur clignotent (Fig. 3.2.5).

– Procédez à la vidange de votre **bac de récupération d’eau** (voir façon de procéder dans le chapitre “ENTRETIEN COURANT”).

– Appuyez sur la touche “Départ/Pause” **F** pour relancer le séchage.

ARRÊT DE L’APPAREIL

En fin de programme, les voyants “Filtre” et “Bac plein” clignotent pour vous rappeler que vous devez nettoyer le filtre et vider le bac de récupération d’eau après chaque cycle de séchage (Fig. 3.2.6).

– Tournez le **Sélecteur de programmes A** sur la position “Arrêt”.

– Videz votre sèche-linge.

– Nettoyez le **filtre** et videz le **bac de récupération d’eau**. (voir façon de procéder dans le chapitre “ENTRETIEN COURANT”).


4 - ENTRETIEN COURANT



4.2 - VIDANGE DU BAC DE RÉCUPÉRATION D’EAU

Le bac est situé en haut ou en bas de votre appareil (suivant modèle). Il récupère l’eau extraite du linge pendant le séchage.

– Pour le vider, dégagez-le de son logement en le tirant vers vous (Fig. 4.2.1).

 **Le bac doit être vidé après chaque cycle de séchage. En cas de risque de gel, ou si vous voulez déplacer ou basculer votre appareil, videz le bac de récupération d’eau** (Fig. 4.2.2).



4.4 - NETTOYAGE DU CONDENSEUR



Le condenseur doit être nettoyé 2 fois par mois. Débranchez le cordon d'alimentation avant le nettoyage du condenseur.

Pour le nettoyer :

- Basculez la grille située à l'avant de l'appareil.
 - Déverrouillez le condenseur et retirez-le délicatement (Fig. 4.3.1).
 - Débarrassez de des peluches. Nettoyez-le uniquement avec de l'eau sous le robinet (Fig. 4.3.2).
- Après le nettoyage, assurez-vous que tous les tubes sont débouchés et que les ailettes sont propres.
- Frottez-le sommairement.
 - Remettez-le en place en le verrouillant.
 - Reclippez la grille.



Lors du remontage du condenseur, maintenez-le plaqué au fond de son logement pendant le verrouillage.

4.6 - NETTOYAGE DU SÈCHE-LINGE

Pour le nettoyage du tableau de bord, de l'accès au tambour, de la carrosserie, utilisez une éponge ou un chiffon humidifié avec de l'eau et du savon liquide uniquement.

- Nettoyez le joint de porte avec un chiffon humide, et le logement du filtre avec votre aspirateur une fois par an.

- Dans tous les cas, proscrire les poudres abrasives, les éponges métalliques ou plastiques et les produits à base d'alcool ou de diluants (Fig. 4.4).

4.5 - ÉVACUATION DIRECTE DE L'EAU DE CONDENSATION (Modèles bac haut uniquement)

Afin de vous éviter de vider le bac de récupération d'eau à chaque utilisation, il existe un kit (*) qui permet l'évacuation directe de l'eau du condenseur vers les égouts (Tuyau + Déflecteur). Pour cela :

- Déboîtez le tuyau existant **A** et poussez-le vers l'intérieur de l'appareil (Fig. 4.5.1).
- Clippez le déflecteur **B** au dessus de la pompe (Fig. 4.5.1).
- Raccorder le tuyau **C** du kit sur l'embout **D** de l'appareil (Fig. 4.5.2).

Vous pouvez raccorder l'extrémité du tuyau d'évacuation soit :

- Sur un siphon ventilé (Fig. 4.5.3).
- Sur un siphon d'évier (Fig. 4.5.4).

Lors d'un raccordement sur un siphon, vous devez retirer l'obturateur du siphon. Emmanchez ensuite l'embout caoutchouc à fond. Si nécessaire, ajoutez un collier de serrage (Fig. 4.5.4).

— (*) Ce kit est fourni avec l'appareil ou est disponible auprès de votre Service Après-Ventes (selon modèles).

— Le déflecteur doit être impérativement positionné avant le branchement du tuyau d'évacuation.

5 - LES PROGRAMMES DE VOTRE SÈCHE-LINGE



— En mode programmation automatique, grâce à son capteur, la durée de séchage s'ajuste automatiquement pour obtenir du linge parfaitement sec.

— En mode manuel, un temps par défaut s'affiche. Ce temps correspond à la durée nécessaire pour obtenir du linge sec dans les conditions énoncées dans le tableau ci-dessous.

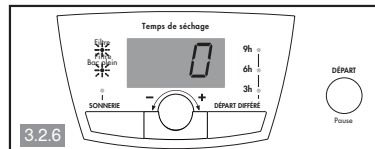
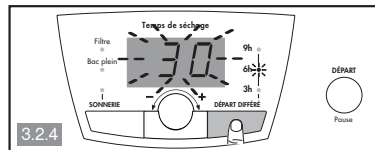
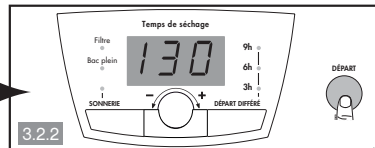
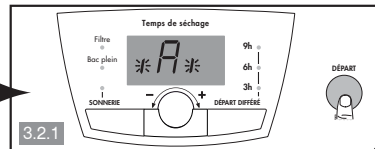
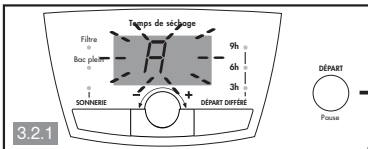
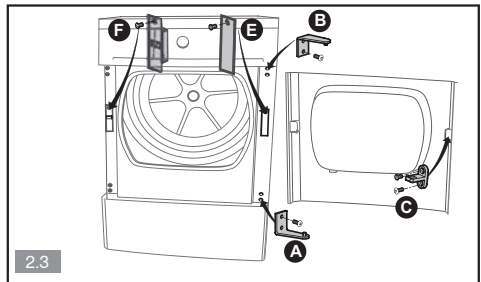
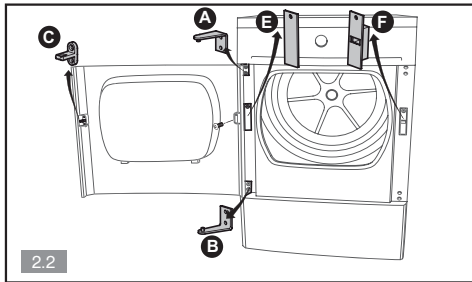
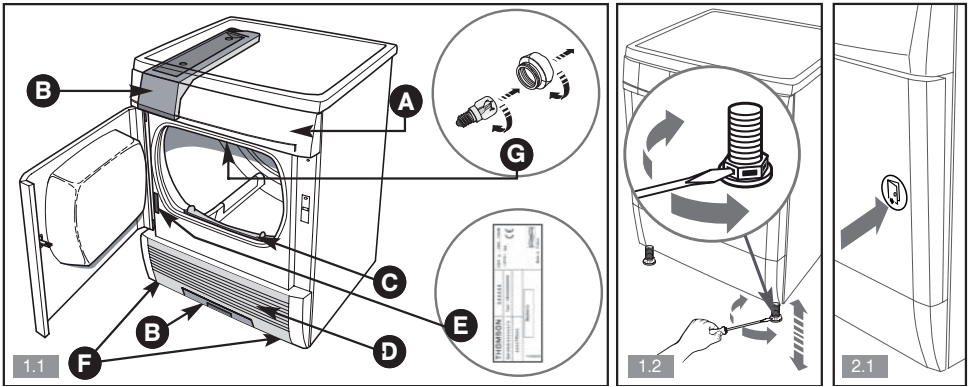
Vous pouvez augmenter ou diminuer ce temps, excepté pour le programme "Laine" pour lequel la durée est fixe. Pour les petites charges et les articles individuels, il est conseillé d'utiliser les programmes manuels.

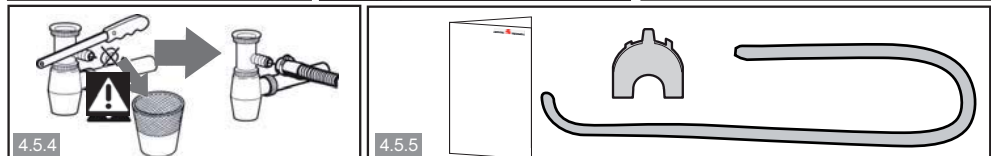
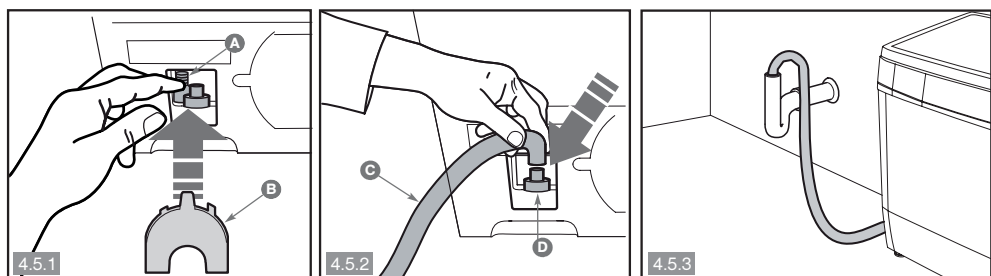
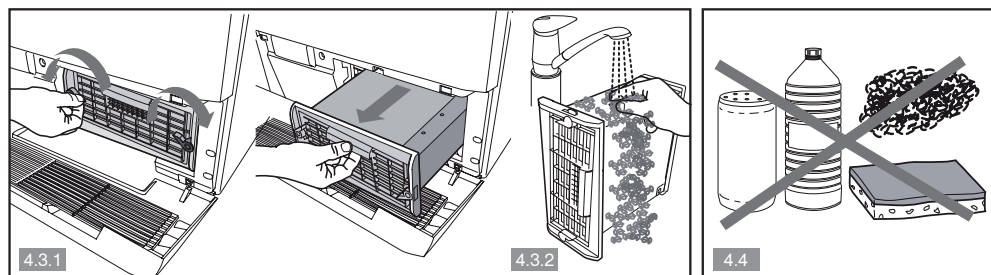
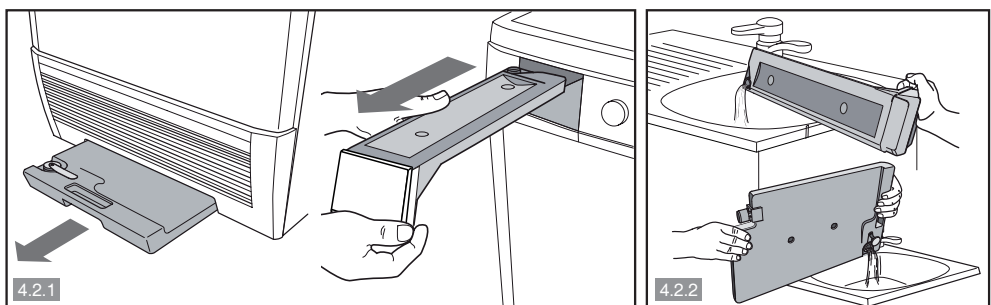
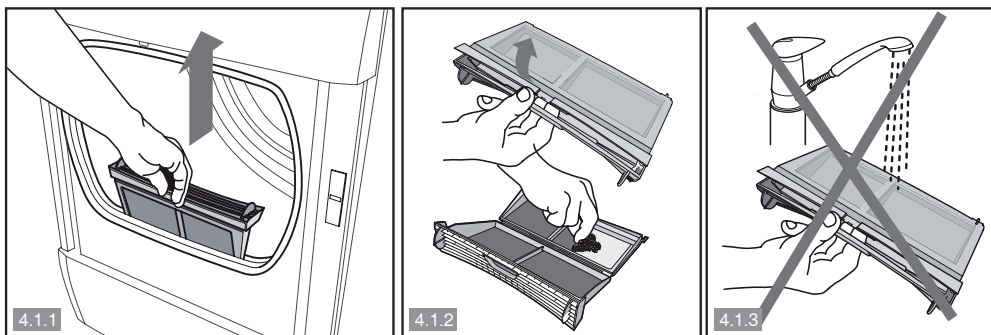
Programmes	Nature du linge	Charge	Essorée à environ	Durée de séchage
COTON	Coton	5 kg	1000 trs/min	De 100 à 110 min
MIXTE	Textiles courants	5 kg	800 trs/min	De 90 à 100 min
STRETCH	Synthétique, Délicat	3 kg	700 trs/min	De 60 à 70 min
DÉLICAT	Synthétique léger, lingerie, soie	1,5 kg	500 trs/min	De 50 à 60 min
RAVIV'LAINE	Rafraîchir et aérer vos textiles après un rangement prolongé			6 min



Des incidents peuvent survenir lors de l'utilisation de votre sèche-linge, voici quelques points à vérifier :

Problèmes :	Vérifiez si :
Le sèche-linge ne démarre pas :	<ul style="list-style-type: none"> - la prise de courant est branchée. - la porte est bien fermée. - le condenseur est bien verrouillé. - la touche "Départ/Pause" est enfoncée.
Les temps de séchage sont trop longs :	<ul style="list-style-type: none"> - le filtre dans le tambour n'est pas encrassé. - la charge de linge est assez essorée (500 tours/min minimum, mais un essorage à 850 tours/min donne de meilleurs temps de séchage). - la température dans la pièce n'est pas trop élevée, surtout si cette dernière est petite : au besoin, ouvrir la porte ou la fenêtre. - le condenseur n'est pas encrassé. - les entrées et les sorties d'air sont assez dégagées pour assurer une circulation correcte. - le programme de séchage sélectionné correspond au type de linge mis dans le tambour.
Le linge est trop humide :	<ul style="list-style-type: none"> - le filtre dans le tambour n'est pas encrassé. - la sélection du type de séchage est correcte ou le temps de séchage est suffisant. - le condenseur n'est pas bouché par des peluches.
Le linge est trop sec, trop froissé :	<ul style="list-style-type: none"> - le temps de séchage sélectionné n'est pas trop long : mieux vaut choisir une durée de séchage trop courte que trop longue, vous éviterez ainsi d'obtenir un linge trop sec et trop difficile à repasser.
Le séchage n'est pas homogène :	<ul style="list-style-type: none"> - la charge de linge n'est pas composée de textiles dont la nature est trop différente (ex. : drap avec blue-jean). - le linge a bien été mis "déplié" dans le tambour. - le tambour n'est pas trop chargé.
Les pièces de linge en synthétique sont chargées d'électricité statique :	<ul style="list-style-type: none"> - le linge n'est pas trop sec. - vous avez utilisé de l'assouplissant lors du lavage, l'usage de ce produit permettant de réduire en grande partie les problèmes d'électricité statique.
Le voyant "bac plein" est allumé :	<ul style="list-style-type: none"> - le bac de récupération d'eau est plein : après l'avoir vidé, remettez-le correctement en place en le réemboitant à fond dans son logement.
Le voyant "bac plein" s'allume alors que le bac est vide :	<ul style="list-style-type: none"> - le bac est correctement emboîté : poussez-le bien à fond. - le condenseur est bien verrouillé des deux côtés.







Les éventuelles interventions sur votre appareil doivent être effectuées par un professionnel qualifié. Lors de votre appel, mentionnez la référence complète de votre appareil (modèle, type, numéro de série). Ces renseignements figurent sur la plaque signalétique (Fig. 1.1).



L'EXPERTISE DES PROFESSIONNELS AU SERVICE DES PARTICULIERS

Pour préserver votre appareil, nous vous recommandons d'utiliser les produits d'entretien Clearit ; découvrez toute une gamme de produits et accessoires professionnels pour entretenir et améliorer la performance de vos appareils au quotidien.

En vente sur www.clearit.com ou chez votre revendeur habituel.

PIÈCES D'ORIGINE

Lors d'une intervention d'entretien, demandez l'utilisation exclusive de **pièces détachées certifiées d'origine**.



RELATIONS CONSOMMATEURS



Retrouvez tous les conseils et astuces de Vedette en matière de Lavage. Pour en savoir plus sur nos appareils, vous pouvez aussi consulter notre site :

www.vedette.com

Service Consommateurs VEDETTE :

0892 02 88 02

0.337€ TTC/min depuis un poste fixe

Vous pouvez nous écrire à :

Service Consommateurs VEDETTE - CS69526 - F - 95060 CERGY PONTOISE Cedex

Service fourni par BRANDT FRANCE

SAS au capital de 1 000 000€

RCS Nanterre 801.250.531

Service Après-vente :

N°Cristal 09 69 39 25 25

APPEL NON SURTAXE