

Rowenta

DW8000 - DW8100



www.rowenta.com

FR

NL

DE

EN

IT

ES

PT

EL

TR

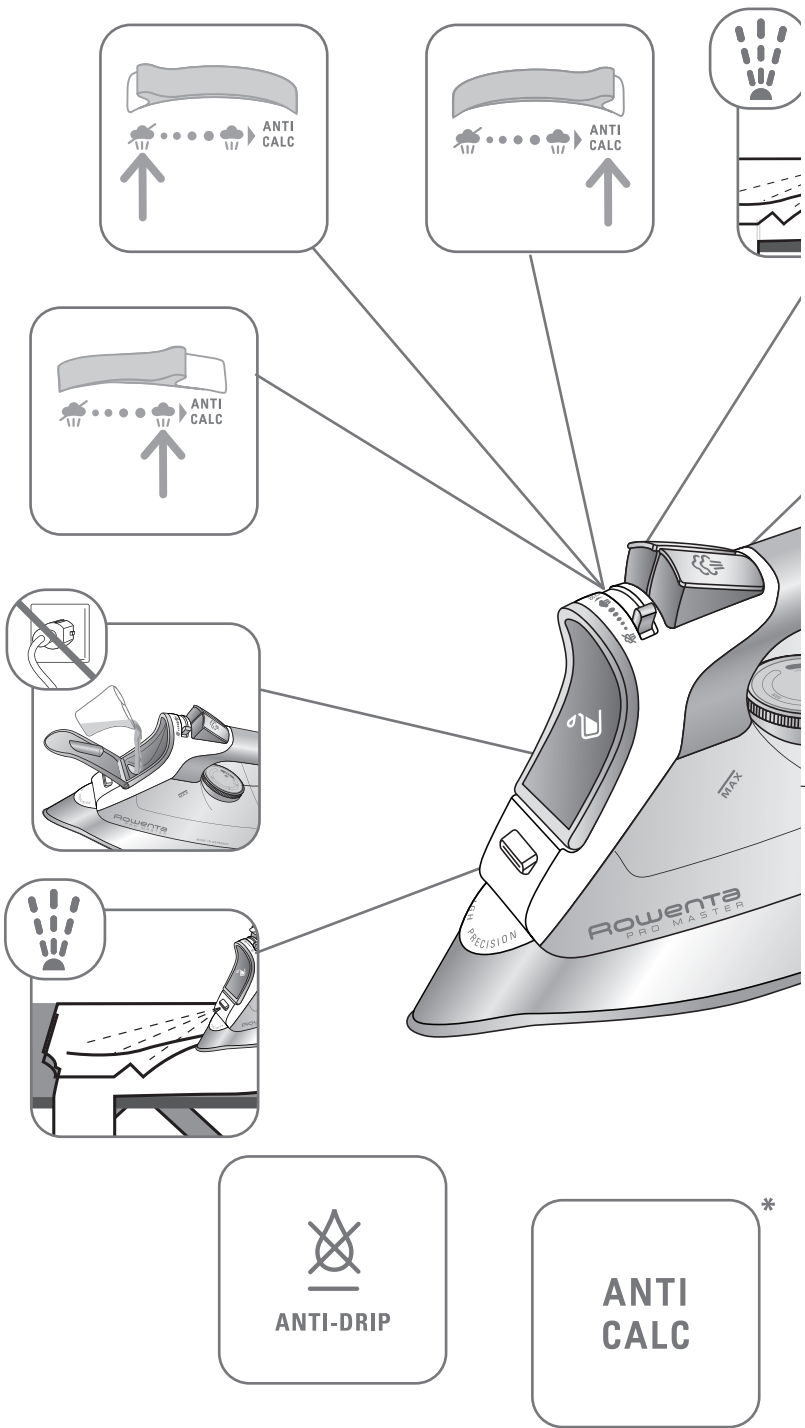
DA

SV

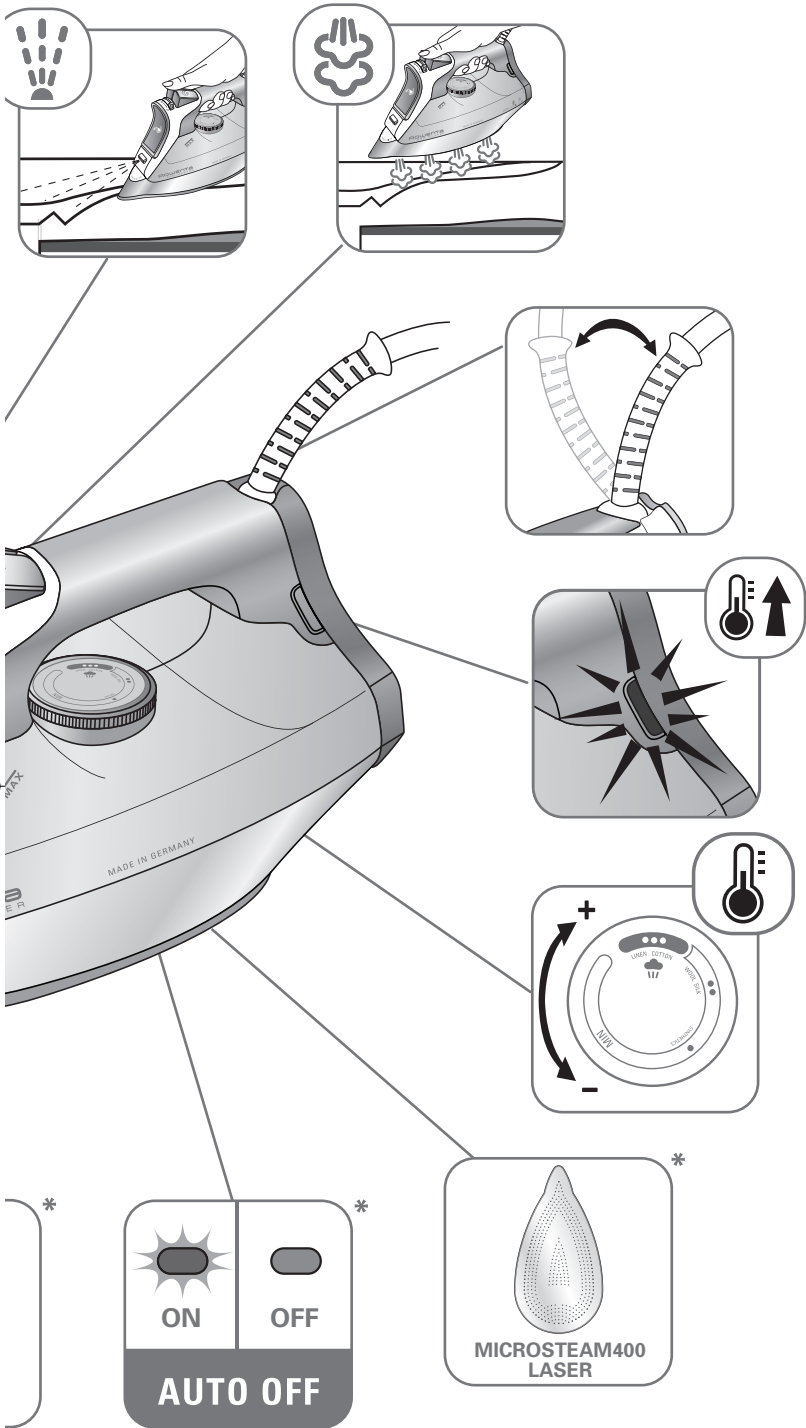
NO

FI

AR

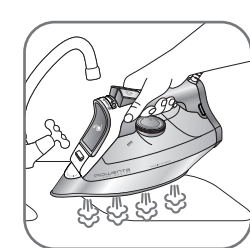
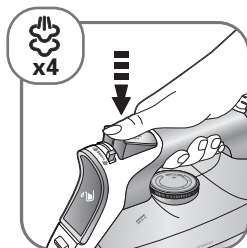
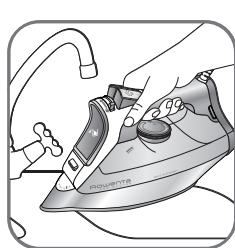
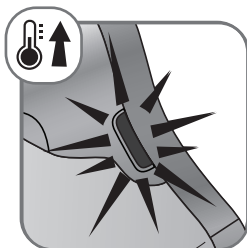
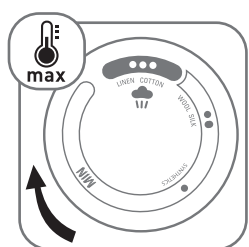
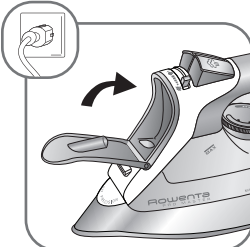
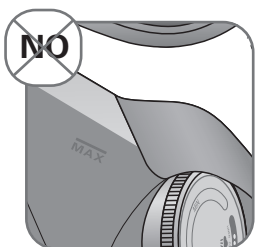
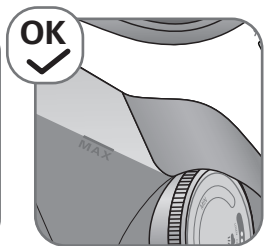
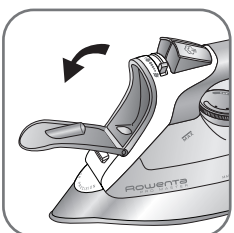
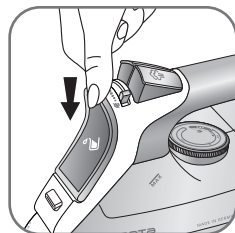
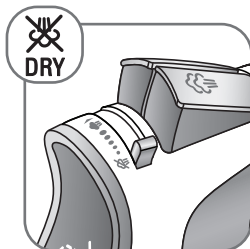
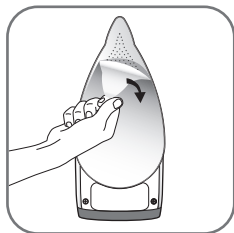


* FR Selon modèle - NL Afhankelijk van het model - DE Je nach Modell - EN depending on model - EL ανάλογα με το μοντέλο - TR Modele göre - DA Afhængig af model - SV Beroende på modellen



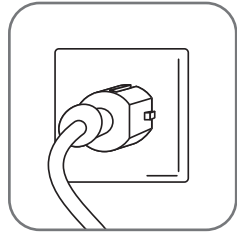
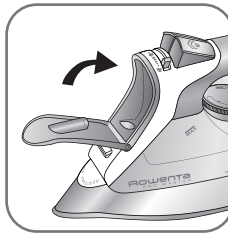
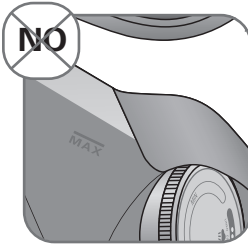
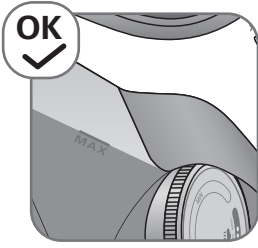
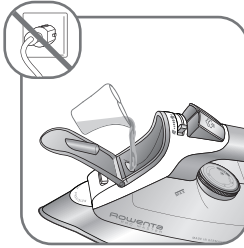
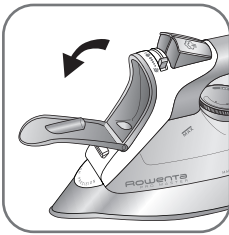
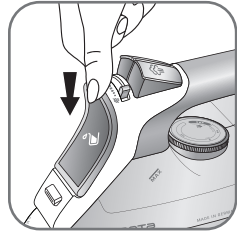
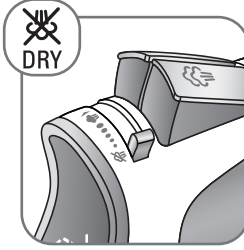
pending on model - **IT** Secondo i modelli - **ES** Según modelo - **PT** Consoante o modelo -
 3eroende på modell - **NO** Avhenger av modell - **FI** Mallista riippuen - **AR** حسب الموديل

1. FIRST USE *



* FR Première utilisation • NL Voor het eerste gebruik • DE Erstgebrauch • EN First use
 • IT Primo utilizzo • ES Primer uso • PT Primeira utilização • EL Πρώτη χρήση • TR İlk kullanım • DA Første brug • SV Första användningen • NO Før første bruk • FI Ensimmäinen käyttökerta • AR الاستعمال للمرة الأولى

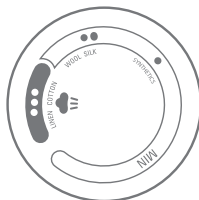
2. WATER TANK FILLING *



* FR Remplissage du réservoir d'eau • NL Vullen van het waterreservoir • DE Wassertankbefüllung • EN Water tank filling • IT Riempimento del serbatoio • ES Llenado del tanque de agua • PT Encher o reservatório de água • EL Γέμισμα του δοχείου νερού • TR Su haznesini doldurma • DA Vandpåfyldning • SV Påfyllning av vattentank • NO Fylle vanntanken • FI Vesisäiliön täyttö • AR تعبئة خزان الماء

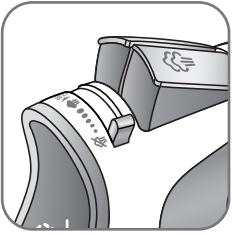
3. TEMPERATURE AND STEAM ADJUSTMENT*

	STEAM					
	DRY					
FABRICS						
LIN - LINNEN - LEINEN - LINEN - LINO - LINHO - ΛΙΝΑ - HØR - KETEN - LINNE - LIN - PELLAVA - كتان						
COTON - KATOEN - BAUMWOLLE - COTTON - COTONE - ALGODÓN - ALGODÃO - BAMBAKEPA - PAMUK - BOMULD - BOMULL - BOMULL - PUUVILLA - قطن						
LAINE - WOL - WOLLE - WOOL - LANA - LANA - LÄ - MAMMINA - WOLLE - ULD - YLLE - ULL - VILLA - صوف						
SOIE - ZIJDE - SEIDE - SILK - SETA - SEDA - SEDA - METAΞΤΑ - SILKE - SILKE - SILKE - SILKKI - حرير						
NYLON - NYLON - NYLON - NYLON - NYLON - NYLON - NAY - LON - LON - NYLON - NYLON - NYLON - NYLON - نايلون						



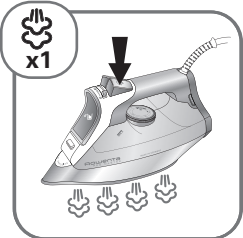
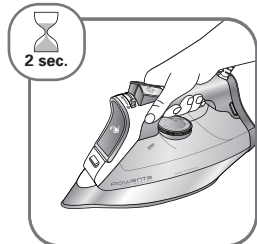
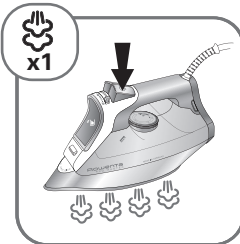
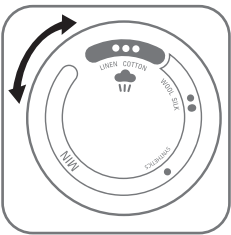
* **FR** Réglez la température de repassage • **NL** Temperatuur instellen • **DE** Temperatur einstellen • **EN** Setting the temperature • **IT** Selezionare la temperatura di stiratura • **ES** Ajustar la temperatura • **PT** Ajustar a temperatura • **EL** Ρύθμιση θερμοκρασίας • **TR** Isı Ayarı • **DA** Indstilling af strygetemperatur • **SV** Inställning av temperatur • **NO** Innstille stryketemperaturen • **FI** Säädä silityslämpötila • **AR** قبال عاا اناابناة

4. DRY IRONING *



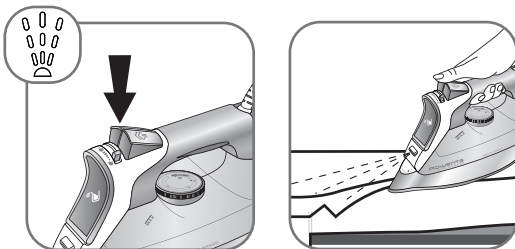
* FR Repassez sans vapeur • NL Strijken en stoomfuncties • DE Trockenbügeln • EN Dry ironing • IT Stirare senza vapore • ES Planchado sin vapor • PT Engomar SEM vapor • EL Σιδέρωμα ΧΩΡΙΣ ατμό • TR Buharsız Ütuleme • DA Tørstrygning • SV Strykning utan ånga • NO Stryke uten damp • FI Silitä ilmanhöyryä • AR الكي الجاف

5. SHOT OF STEAM *



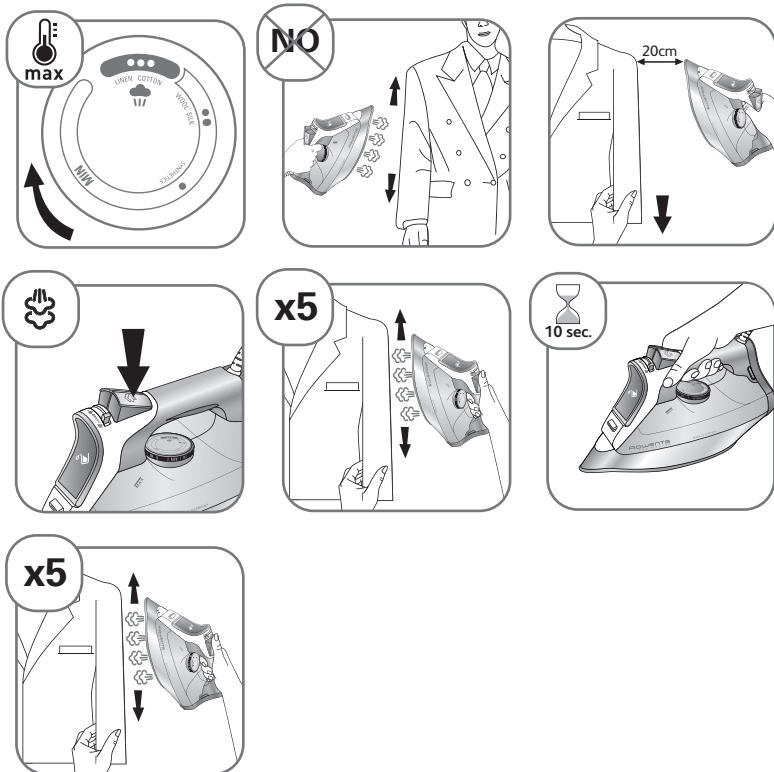
* FR Jet de vapeur • NL Stoomshot • DE Dampfstoss • EN Shot of steam • IT Getto di vapore • ES Chorro de vapor • PT Jacto de vapor • EL ΡΙΠΗ ΑΤΜΟΥ • TR Buhar atimi • DA Dampskud • SV Ångpuff • NO Dampstråle • FI Höyrysuike • AR نفث البخار

6. SPRAY *



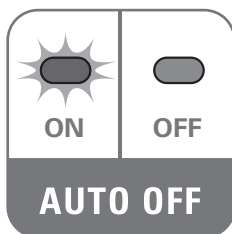
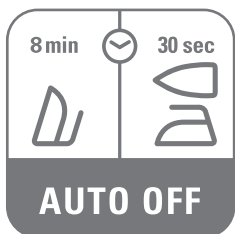
* FR Spray • NL Spray • DE Spray • EN Spray • IT Spray • ES Spray • PT Spray • EL Σπρέι
• TR Sprey • DA Spray • SV Sprej • NO Spray • FI Suihke • AR البخ

7. VERTICAL STEAM (●●●) *



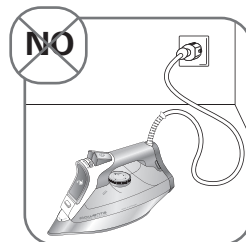
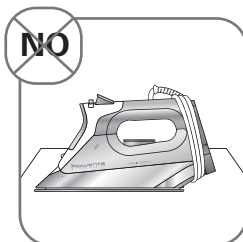
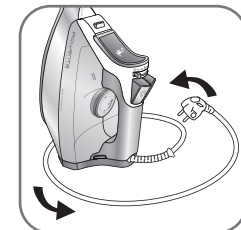
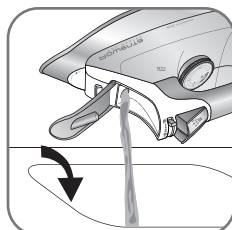
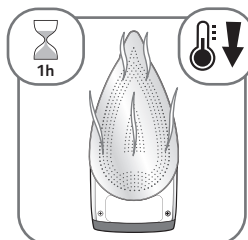
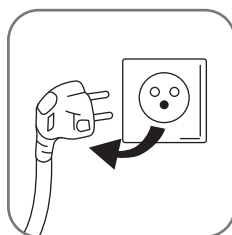
* FR Vapeur verticale • NL Verticale stoom • DE Vertikaldampf • EN Vertical steam •
IT Vapore verticale • ES Vapor vertical • PT Engomar na vertical • EL Κάθετος ατμός •
TR Dikey ütüleme • DA Lodret damp • SV Vertikal ånga • NO Vertikal damp
• FI Pystyhöyrytys • AR بخار عمودي

8. AUTO-OFF *



* FR Arrêt automatique • NL Automatisch uitschakelen • DE Automatik-Stopp • EN Auto-off
 • IT Spegnimento automatico • ES Parada automática • PT Paragem automática •
 EL αυτόματη απενεργοποίηση • TR Otomatik kapatma • DA Automatisk sluk •
 SV Automatisk avstängning • NO Automatisk stopp • FI Automaattinen sammutus •
 AR توقف أوتوماتيكي

9. IRON STORAGE *



* FR Rangement du fer • NL Opbergen van het strijkijzer • DE Aufbewahrung des
 Bügeleisens • EN Iron storage • IT Alloggio del ferro • ES Almacenamiento de la
 plancha • PT Arrumar o ferro • EL Αποθήκευση του σιδερού • TR Ütü'nün saklanması •
 DA Opbevaring af strygejern • SV Förvaring av strykJärnet • NO Oppbevaring av jernet
 • FI Silitysraudan säilytys • AR تخزين المكواة

10. ANTI CALC (EVERY 2 WEEKS) *



* **FR** ANTI CALC (toutes les 2 semaines) • **NL** ANTI CALC (elke 2 weken) • **DE** ANTI CALC (alle 2 Wochen) • **EN** ANTI CALC (every 2 weeks) • **IT** ANTI CALC (ogni 2 settimane) • **ES** ANTI CALC (cada 2 semanas) • **PT** ANTI CALC (de 2 em 2 semanas) • **EL** ANTI CALC (ΚΑΘΕ 2 ΕΒΔΟΜΑΔΕΣ) • **TR** KENDI KENDINI TEMIZLEME (her 2 haftada bir) • **DA** ANTI CALC (hver 2. uge) • **SV** ANTI CALC (varannan vecka) • **NO** ANTI CALC (Hver 2. uke) • **FI** ANTI CALC (joka 2. viikoo) • **AR** ANTI CALC

11. SOLEPLATE CLEANING *



* **FR** Nettoyage de la semelle • **NL** Reinigen van de strijkzool • **DE** Reinigung der Bügelsohle • **EN** Soleplate cleaning • **IT** Pulizia della piastra • **ES** Única placa de limpieza • **PT** Limpeza da base • **EL** Καθαρισμός της πλάκας • **TR** Taban temizliği • **DA** Rengøring af strygesål • **SV** Rengöring av stryksulan • **NO** Rensing av strykesålen • **FI** Pohjan puhdistus • **AR** تنظيف القاعدة

CONSIGNES DE SÉCURITÉ

- Merci de lire attentivement ces consignes et de les conserver.
- Ne laissez jamais l'appareil sans surveillance lorsqu'il est raccordé à l'alimentation électrique ; tant qu'il n'a pas refroidi environ 1 heure.
- Le fer doit être utilisé et posé sur une surface plane, stable et résistante à la chaleur.
- Lorsque vous posez le fer sur le repose-fer, assurez-vous que la surface sur laquelle vous le posez est stable.
- Débranchez toujours votre appareil : avant de le remplir ou de rincer le réservoir, avant de le nettoyer, après chaque utilisation.
- Il convient de surveiller les enfants pour s'assurer qu'ils ne jouent pas avec l'appareil.
- Maintenir le fer et le cordon hors de portée des enfants de moins de 8 ans lorsqu'il est branché ou qu'il refroidit.
- Cet appareil peut être utilisé par des enfants âgés de 8 ans ou plus et des personnes dont les capacités physiques, sensorielles ou mentales sont réduites, ou des personnes dénuées d'expérience et de connaissance, s'ils ont pu bénéficier d'une surveillance ou d'instructions préalables concernant la manière d'utiliser l'appareil en toute sécurité et qu'ils comprennent les dangers potentiels.
- Les enfants ne doivent pas effectuer le nettoyage et l'entretien sans surveillance.
- Les produits ayant subi des dommages sur la semelle et la fonction vapeur dus à l'utilisation d'un type d'eau inadéquat (voir « quel type d'eau utiliser ? ») et à un manque d'entretien (voir « Anti calc ») ne peuvent faire l'objet d'un retour sous garantie.
- Ne pas utiliser l'appareil s'il est tombé au sol, présente des dommages apparents, fuit ou ne fonctionne pas correctement. Ne jamais démonter l'appareil. Faites-le examiner dans un centre service agréé, afin d'éviter tout danger.



- Les surfaces marquées par ce signe et la semelle sont très chaudes lors de l'utilisation de l'appareil. Ne pas toucher

ces surfaces tant que le fer n'a pas refroidi. FR

RECOMMANDATIONS IMPORTANTES

- La tension de votre installation électrique doit correspondre à celle du fer (220-240 V). Ce fer doit être toujours branché sur une prise de courant avec terre. Toute erreur de branchement peut endommager le fer de manière irréversible et annulera la garantie.
- Si vous utilisez une rallonge, vérifiez qu'elle est de type bipolaire (16 A) avec conducteur de terre, et qu'elle est entièrement dépliée.
- Si le cordon électrique est endommagé, faites-le remplacer par un centre service agréé afin d'éviter tout danger.
- Ne débranchez pas l'appareil en tirant sur le cordon.
- Ne plongez jamais le fer à vapeur dans l'eau ou tout autre liquide. Ne le mettez jamais sous le robinet.
- Ne touchez jamais le cordon électrique avec la semelle du fer.
- Votre appareil émet de la vapeur, qui peut occasionner des brûlures, en particulier lorsque vous repassez sur un angle de votre table à repasser.
- Ne dirigez jamais la vapeur sur des personnes ou des animaux.
- Pour votre sécurité, cet appareil est conforme aux normes et réglementations applicables (Directives Basse tension, Compatibilité électromagnétique, Environnement).
- Ce produit a été conçu pour un usage domestique uniquement. Pour tout usage commercial, inapproprié ou contraire aux instructions, le fabricant décline toute responsabilité et la garantie n'est plus valable.

Quelle eau utiliser ?

Votre appareil a été conçu pour fonctionner avec l'eau du robinet. Si votre eau est très calcaire (ceci est vérifiable auprès de votre mairie ou du service des eaux), il est possible de mélanger l'eau du robinet avec de l'eau déminéralisée du commerce dans les proportions suivantes : - 50% d'eau du robinet, - 50% d'eau déminéralisée.

Il est cependant nécessaire de procéder régulièrement à l'auto-nettoyage de la chambre de vaporisation, afin d'éliminer le calcaire accumulé.

La fonction d'auto nettoyage doit être utilisée environ toutes les deux semaines. Si votre eau est très calcaire, nettoyez le fer chaque semaine

Quelles eaux éviter ?

La chaleur concentre les éléments contenus dans l'eau, lors de l'évaporation. Les eaux ci-dessous contiennent des déchets organiques ou des éléments minéraux qui peuvent provoquer des crachements, des coulures brunes ou un vieillissement prématuré de votre appareil : eau déminéralisée du commerce pure, eau des sèche-linges, eaux parfumées, eau adoucie, eau des réfrigérateurs, eau des batteries, eau des climatiseurs, eau distillée, eau de pluie. Nous vous demandons donc de ne pas utiliser de telles eaux.

Arrêt électronique automatique à 3 positions*

Si votre appareil est allumé mais qu'il ne bouge pas, votre fer s'arrête automatiquement et le voyant d'arrêt automatique clignotera :

- Après 30 secondes si le fer repose sur la semelle ou s'il est posé sur le côté.
- Après 8 minutes si le fer repose sur son socle.

Pour remettre le fer en marche, remuez-le doucement.

* Selon modèle

Un problème avec votre fer ?

PROBLEMES	CAUSES POSSIBLES	SOLUTIONS
L'eau coule par les trous de la semelle.	Vous utilisez la vapeur alors que le fer n'est pas assez chaud.	Attendez que le voyant s'éteigne.
	Vous utilisez la commande jet de vapeur trop souvent.	Attendez quelques secondes entre chaque utilisation.
	Vous avez rangé le fer à plat, sans le vider et sans placer la commande vapeur sur ☞.	Consultez le chapitre "Rangez votre fer".
Des coulures brunes sortent de la semelle et tachent le linge.	Vous utilisez des produits détartrants chimiques.	N'ajoutez aucun produit détartrant à l'eau du réservoir.
	Vous n'utilisez pas le bon type d'eau.	Faites un auto-nettoyage et consultez le chapitre "Quelle eau utiliser?".
	Votre linge n'a pas été rincé suffisamment ou vous avez repassé un nouveau vêtement avant de le laver.	Assurez vous que le linge est suffisamment rincé pour supprimer les éventuels dépôts de savon ou produits chimiques sur les nouveaux vêtements.
La semelle est sale ou brune et peut tacher le linge.	Vous utilisez une température trop élevée.	Nettoyez la semelle comme indiqué plus haut. Consultez le tableau des températures pour régler le thermostat.
	Vous utilisez de l'amidon.	Nettoyez la semelle comme indiqué plus haut. Pulvérisez l'amidon à l'envers de la face à repasser.
Votre fer produit peu ou pas de vapeur.	Le réservoir est vide.	Remplissez-le.
	Votre fer a été utilisé trop longtemps à sec.	Faites un auto-nettoyage.
La semelle est rayée ou abimée.	Vous avez posé votre fer à plat sur un repose-fer métallique.	Posez toujours votre fer sur son talon.
Le fer vaporise en fin de remplissage du réservoir.	Le curseur de commande vapeur n'est pas sur DRY ☞.	Vérifiez que la commande vapeur est sur DRY ☞.
	Le réservoir est trop rempli.	Ne dépassez pas le niveau MAX de remplissage.
Le spray ne pulvérise pas d'eau.	Le réservoir n'est pas assez rempli.	Rajoutez de l'eau dans le réservoir.

Pour tout autre problème,
adressez-vous à un centre service agréé pour faire vérifier votre fer.

Environnement



Participons à la protection de l'environnement !

- ① Votre appareil contient de nombreux matériaux valorisables ou recyclables.
- ➔ Confiez celui-ci dans un point de collecte pour que son traitement soit effectué.

VEILIGHEIDSVOORSCHRIFTEN

- Lees deze instructies zorgvuldig en bewaar ze zodat u ze in de toekomst kunt raadplegen.
- Laat het apparaat nooit zonder toezicht wanneer het aangesloten is op het netwerk; als het niet eerst heeft afgekoeld gedurende ongeveer 1 uur.
- U dient het strijkijzer te gebruiken op een vlak, stabiel en warmtebestendig oppervlak.
- Als u het strijkijzer plaatst op de steun voor het strijkijzer zorg er dan voor dat het oppervlak waarop u het plaatst, stabiel is.
- Koppel uw apparaat altijd los: voordat u de watertank vult, spoelt, schoonmaakt of nadat u deze gebruikt heeft.
- Er dient steeds toezicht te zijn op de kinderen om ervoor te zorgen dat ze niet met het apparaat spelen.
- Zorg ervoor dat u het strijkijzer en het snoer steeds buiten het bereik van kinderen jonger dan 8 jaar houdt wanneer het apparaat aangeschakeld is of aan het afkoelen is.
- Dit apparaat kan worden gebruikt door kinderen vanaf 8 jaar en personen met beperkte fysieke, zintuiglijke of mentale capaciteiten of een gebrek aan ervaring en kennis, als er toezicht is of instructies werden gegeven over het gebruik van het apparaat op een veilige manier en ze de mogelijke gevaren begrijpen.
- Kinderen mogen het apparaat nooit schoonmaken en onderhouden zonder toezicht.
- Bij schade aan de strijkzool of stoomfunctie door gebruik van het verkeerde soort water (zie "Wat voor water mag u gebruiken?") of door gebrek aan onderhoud van het strijkijzer (zie "Anti-kalksysteem") vervalt de garantie.
- Het apparaat dient te worden gebruikt als het op de grond is gevallen, tekenen van schade, lekken of defecten vertoont of niet correct werkt. Demonteer het apparaat nooit. Om elk gevaar te voorkomen, zorg ervoor dat u het laat inspecteren in een erkend servicecentrum.

NL



- De oppervlakken waarop dit teken staat en het strijkoppervlak zijn zeer heet wanneer het apparaat wordt gebruikt. Raak deze oppervlakken niet aan voordat het strijkijzer is afgekoeld.

BELANGRIJKE AANBEVELINGEN

- De netspanning van uw elektrische installatie moet overeenstemmen met die van het strijkijzer (220-240V). Sluit uw strijkijzer altijd aan op een stopcontact met aarding. Als u het apparaat aansluit op de verkeerde netspanning kan dit onherstelbare schade veroorzaken aan het strijkijzer en is de garantie niet langer geldig.
- Als u gebruik maakt van een verlengdraad die u aansluit op het netwerk zorg er dan voor dat deze correct geaard is (16A) en volledig uitgestrekt is.
- Als het elektrische snoer beschadigd is, dient deze te worden vervangen door een erkend servicecentrum om gevaarlijke situaties te voorkomen.
- Trek niet aan het netsnoer om de stekker van het apparaat uit het stopcontact te halen.
- Dompel uw stoomstrijkijzer nooit onder in water of een andere vloeistof. Houd het nooit onder de waterkraan.
- Raak het snoer nooit aan met het strijkoppervlak van het strijkijzer.
- Uw apparaat geeft stoom af, wat kan leiden tot brandwonden, vooral wanneer u strijkt in de buurt van de rand van uw strijkplank.
- Houd de stoom nooit in de richting van mensen of dieren.
- Om veiligheidsredenen voldoet dit apparaat aan de van toepassing zijnde normen en regelgeving (lage spanning, elektromagnetische compatibiliteit, milieुरichtlijnen).
- Dit product is uitsluitend voor huishoudelijk gebruik bestemd. Bedrijfsmatig gebruik, verkeerd gebruik of niet-naleving van de gebruiksaanwijzing doet de aansprakelijkheid van de fabrikant vervallen en maakt de garantie ongeldig.

Welk water kunt u gebruiken ?

Uw strijkijzer is ontwikkeld voor het gebruik van kraanwater. Bevat uw kraanwater een hoog kalkgehalte (dit kunt u navragen bij uw gemeente of bij uw waterleidingbedrijf), dan kunt u het mengen met gedemineraliseerd of gedistilleerd water in de volgende verhoudingen : - 50% kraanwater, - 50% gedemineraliseerd water.

Het is echter noodzakelijk regelmatig de zelfreinigingsfunctie toe te passen om eventuele kalkresten in de stoomkamer te verwijderen.

Gebruik de zelfreinigende functie ongeveer elke twee weken. Als het water bijzonder hard is het strijkijzer wekelijks reinigen

Welk soort water mag u niet gebruiken ?

Bij het verdampen van het water neemt de concentratie van elementen in het water toe. De onderstaande soorten water bevatten organische afvalstoffen of mineralen die waterdruppels, bruine vlekken, lekkage of een voortijdige slijtage van uw strijkijzer kunnen veroorzaken: puur gedemineraliseerd water, water uit wasdrogers, geparfumeerd water, water dat verzacht is, water uit koelkasten, accuwater, water uit airconditioners, puur gedistilleerd water en regenwater.

Wij verzoeken u dan ook deze soorten water niet te gebruiken.

Automatische 3-standen cut-out*

Indien het apparaat, hoewel ingeschakeld, niet wordt bewogen zal het automatisch afslaan en het auto off lampje gaan knipperen na de volgende tijdsintervallen:

- Na 30 sec., indien het strijkijzer op de zool staat of op de zijkant ligt.
- Na 8 min., indien het strijkijzer op de hiel staat.

Om het strijkijzer weer aan te zetten hoeft u het alleen maar licht te bewegen.

* Afhankelijk van het model

Problemen met uw strijkijzer ?

PROBLEMEN	MOGELIJKE OORZAKEN	OPLOSSINGEN
Er komt water uit de gaatjes in de strijkzool.	U gebruikt stoom terwijl het strijkijzer niet heet genoeg is.	Wacht tot het controlelampje uitgaat.
	U gebruikt de extra-stoomshot te vaak.	Wacht een paar seconden voordat u weer op de knop drukt.
	U hebt het strijkijzer plat opgeborgen zonder het te legen en de stoomregelaar op ☞ te zetten.	Lees opnieuw het hoofdstuk «Het opbergen van uw strijkijzer».
Er komt bruine vloeistof uit de strijkzool die vlekken veroorzaakt op het strijkgoed.	U gebruikt chemische kalkoplossende middelen.	Voeg geen kalkoplossende middelen toe.
	U gebruikt niet het juiste type water.	Schakel de zelfreinigingsfunctie in en raadpleeg het hoofdstuk "Welk water kunt u gebruiken?".
	Uw wasgoed is niet voldoende gespoeld of u gebruikt stijfsel.	Controleer of het strijkgoed voldoende uitgespoeld is om eventuele resten van zeep of chemische producten op nieuwe kleding te verwijderen.
De strijkzool is vuil of bruin en kan vlekken veroorzaken op het strijkgoed	U gebruikt een te hoge temperatuur.	Maak de strijkzool schoon op eerder vermelde wijze. Lees het hoofdstuk van de temperaturen om de thermostaat in te stellen.
	U gebruikt stijfsel.	Maak de strijkzool schoon op eerder vermelde wijze. Spreek het stijfsel op de binnenzijde van het te strijken wasgoed.
Er komt geen of weinig stoom uit het strijkijzer.	Het reservoir is leeg.	Vul het reservoir met kraanwater.
	U hebt uw strijkijzer te lang zonder stoom gebruikt.	Pas de zelfreinigingsfunctie toe.
De strijkzool vertoont krassen of is beschadigd.	U hebt uw strijkijzer op een metalen strijkijzerplateau gezet.	Zet het strijkijzer altijd op de achterkant.
Er komt stoom uit het strijkijzer bij het vullen van het reservoir.	De stoomregelaar staat niet op de stand DRY ☞.	Controleer of de stoomregelaar op de stand DRY ☞ staat.
	Het reservoir is te vol.	Vul het reservoir tot het streepje "MAX".
De spray verstuift geen water.	Er zit te weinig water in het reservoir	Vul het reservoir.

NL

Milieu



Wees vriendelijk voor het milieu !

- ① Uw apparaat bevat materialen die geschikt zijn voor hergebruik.
- ② Lever het in bij het milieustation in uw gemeente of bij onze technische dienst.

FÜR IHRE SICHERHEIT

- Bitte lesen Sie diese Gebrauchsanweisung aufmerksam durch und heben Sie sie auf.
- Lassen Sie das Gerät nie unbeaufsichtigt, wenn es am Stromnetz angeschlossen ist und solange es nicht abgekühlt ist (etwa eine Stunde).
- Verwenden Sie Ihr Bügeleisen nur auf einer stabilen Arbeitsfläche.
- Vergewissern Sie sich, wenn Sie das Bügeleisen auf seine Abstellfläche stellen, dass die Fläche, auf die Sie es stellen, stabil ist.
- Schalten Sie das Gerät vor dem Auffüllen und Entleeren des Wasserbehälters, der Reinigung und nach jeder Benutzung stets aus (Stecker aus der Steckdose ziehen).
- Kinder dürfen nicht mit dem Gerät spielen.
- Stellen Sie sicher das das Bügeleisen und die Anschlussleitung außerhalb der Reichweite von Kindern unter 8 Jahren ist, wenn es angeschlossen ist oder abkühlt.
- Dieses Gerät kann von Kindern ab 8 Jahren und von Personen mit verminderten körperlichen, sensorischen oder geistigen Fähigkeiten oder mit Mangel an Erfahrung und Wissen bedient werden, wenn sie beaufsichtigt werden oder auf den sicheren Gebrauch des Gerätes hingewiesen wurden und die damit verbundenen Gefahren kennen.
- Die Reinigung und Anwenderwartung dürfen von Kindern nicht ohne Aufsicht durchgeführt werden.
- Schäden an der Bügelsohle und Fehler bei der Dampffunktion durch Verwendung von falschem Wasser (siehe „welches Wasser darf verwendet werden“) und mangelnder Wartung (siehe „Antikalk“) können nicht als Reklamation unter Garantie akzeptiert werden.
- Das Gerät darf nicht benutzt werden, wenn es heruntergefallen ist, wenn es sichtbare Beschädigung aufweist, wenn es ausläuft oder Betriebsstörungen aufweist. Nehmen Sie das Gerät nicht selbst auseinander, sondern bringen Sie es zu Ihrer eigenen Sicherheit stets zu einem

zugelassenen Servicezentrum



- Mit diesem Symbol gekennzeichnete Flächen und die Sohle des Bügeleisens können sehr heiß werden: Die Sohle nie berühren und das Bügeleisen immer abkühlen lassen bevor Sie es wegräumen.

WICHTIGE HINWEISE

DE

- Die Spannung Ihrer Elektroinstallation muss der Spannung des Bügeleisens (220 - 240 V) entsprechen. Das Bügeleisen muss unbedingt an einer geerdeten Steckdose angeschlossen werden. Ein fehlerhafter Anschluss kann zu irreparablen Schäden am Bügeleisen führen und setzt die Garantie außer Kraft.
- Falls Sie ein Verlängerungskabel verwenden, vergewissern Sie sich, dass es entsprechend der Leistung des Gerätes ausgelegt ist und über einen bipolaren Stecker mit Erdleiter verfügt. Es muss so liegen, dass sich keine Stolperfalle bildet.
- Falls das Anschlusskabel beschädigt ist, lassen Sie es aus Sicherheitsgründen sofort von einer zugelassenen Kundendienststelle ersetzen.
- Ziehen Sie nie den Stecker am Netzkabel aus der Steckdose.
- Das Bügeleisen, die Zuleitung oder den Stecker nie in Wasser oder eine andere Flüssigkeit tauchen!
- Zuleitung nicht mit heißen Teilen des Gerätes in Berührung kommen lassen und nicht über scharfe Kanten ziehen oder legen. Zuleitung nicht herunter hängen lassen.
- Das Gerät gibt Dampf ab, der zu Verbrennungen führen kann, besonders, wenn Sie auf einer Ecke des Bügelbretts bügeln. Richten Sie den Dampfstrahl nie auf Personen oder Tiere. Bügeln Sie keine am Körper befindliche Kleidung.
- Jeder Eingriff, außer der im Haushalt üblichen Reinigung und Wartung durch den Kunden, muss durch den Kundendienst erfolgen..
- Die Sicherheit dieses Geräts entspricht den gültigen technischen Bestimmungen und Normen (elektromagnetische Verträglichkeit, Niederspannung, Umweltverträglichkeit).
- Dieses Produkt ist ausschließlich für den Haushaltsgebrauch in geschlossenen Räumen konzipiert.
- Bei unsachgemäßer oder der Gebrauchsanleitung zuwiderlaufender Benutzung übernimmt der Hersteller keine Haftung und die Garantie erlischt.

Welches Wasser ist zu verwenden ?

Ihr Gerät ist so konzipiert, daß es mit Leitungswasser funktioniert. Ist Ihr Wasser sehr kalkhaltig (dies können Sie bei Ihrer Gemeinde oder bei Ihrem Wasserwerk erfragen), sollte das Gerät mit einer Mischung aus 50% Leitungswasser und 50% handelsüblichem entmineralisiertem Wasser betrieben werden.

Dennoch sollten Sie die Dampfkammer regelmäßig reinigen (Self clean), um gelösten Kalk auszuspülen.

Benutzen Sie die Funktion Selbstreinigung etwa alle 14 Tage. Bei besonders hartem Wasser muss das Bügeleisen jede Woche gereinigt werden.

Welches Wasser darf nicht verwendet werden ?

Durch die Hitze kommt es beim Verdampfen zur Ansammlung der im Wasser enthaltenen Partikel. Destilliertes Wasser aus dem Handel (ohne Zugabe von Leitungswasser), Wasser aus dem Wäschetrockner, parfümiertes Wasser, enthärtetes Wasser, Kühlschrankswasser, Batteriewasser, Klimaanlage Wasser und Regenwasser enthalten organische Substanzen oder Mineralstoffe, die zum stoßartigen Herausspritzen des Wassers, braunen Ausfluss und vorzeitiger Alterung Ihres Gerätes führen können. Derartige Wasserqualitäten dürfen deshalb nicht verwendet werden.

Automatik-3-Positionen-Ausschalt-Funktion*

Wenn das angeschaltete Gerät nicht bewegt wird, schaltet es sich nach folgenden Zeitspannen automatisch ab und das Auto-Off Lämpchen beginnt zu blinken:

- Nach 30 Sek., wenn das Bügeleisen auf der Bügelsohle steht oder auf der Seite liegt.
- Nach 8 Min., wenn das Bügeleisen aufrecht hingestellt ist.

Um das Bügeleisen wieder anzuschalten, braucht es nur leicht bewegt zu werden.

* Je nach Modell

Ein Problem mit ihrem Bügelautomaten ?

PROBLEME	MÖGLICHE URSACHEN	LÖSUNGEN
Aus den Öffnungen in der Sohle tritt Wasser aus.	Sie betätigen die Dampftaste bevor das Bügeleisen die dazu nötige Temperatur erreicht hat.	Warten Sie bis die Kontrollleuchte ausgeht.
	Sie verwenden den Dampfstoß zu oft.	Lassen Sie zwischen jeder Betätigung einige Sekunden verstreichen.
	Sie haben das Bügeleisen liegend aufbewahrt, ohne es zu leeren und ohne den Dampfreger auf ☞ zu stellen.	Lesen Sie den Abschnitt „Aufbewahrung des Bügeleisens“.
Aus den Öffnungen der Sohle fließt eine braune Flüssigkeit, die Flecken auf der Wäsche hinterlässt.	Sie benutzen Bügelzusätze (z.B. Duftwasser, Stärke).	Benutzen Sie niemals Bügelzusätze, diese zerstören Ihr Bügeleisen.
	Sie benutzen nicht das geeignete Wasser.	Führen Sie eine Selbstreinigung durch und lesen Sie das Kapitel „Welches Wasser ist zu verwenden“.
	Sie haben die Wäsche nicht ausreichend gespült oder Sie bügeln ein neues, ungewaschenes Kleidungsstück.	Versichern Sie sich, daß die Wäsche gut gespült ist. Eventuelle Ablagerungen von Seife und chemischen Produkten auf neuen Kleidungsstücken müssen entfernt werden.
Die Sohle des Bügeleisens ist verschmutzt oder braun und kann Flecken auf der Wäsche hinterlassen.	Sie bügeln mit zu hoher Temperatur.	Reinigen Sie die Sohle (siehe Kapitel 11). Lesen Sie den Abschnitt über die Temperatureinstellung.
	Sie haben über eine bedruckte Fläche eines Stoffes gebügelt.	Bügeln Sie niemals direkt über Drucke oder Applikationen - solche Stoffe stets rückseitig bügeln.
Es tritt kein oder nur wenig Dampf aus.	Der Wassertank ist leer.	Wassertank füllen.
	Ihr Bügeleisen wurde zu lange zum Trockenbügeln verwendet.	Führen Sie eine Selbstreinigung durch.
Die Sohle ist verkratzt oder beschädigt.	Sie haben Ihr Bügeleisen mit der Sohle auf eine metallische Unterlage gestellt.	Vermeiden Sie das Bügeln über metallische Knöpfe oder Reissverschlüsse.
Der Bügelautomat gibt beim Füllen des Wassertanks Dampf ab.	Der Dampfreger steht nicht auf der Position DRY ☞ .	Stellen Sie den Dampfreger auf die Position DRY ☞ .
	Sie haben den Wassertank zu voll gemacht.	Achten Sie darauf, die auf dem Wassertank angegebene Höchstfüllmenge nicht zu überschreiten.
Die Spray-Funktion funktioniert nicht.	Es befindet sich kein Wasser im Wassertank.	Befüllen Sie den Wassertank.

Sollten andere Probleme auftreten,
wenden Sie sich bitte an eine zugelassene Kundendienststelle.


Umwelt



Denken Sie an den Schutz der Umwelt !

- ① Ihr Gerät enthält wertvolle Rohstoffe, die wieder verwertet werden können.
 ➔ Geben Sie Ihr Gerät deshalb bitte bei einer Sammelstelle Ihrer Stadt oder Gemeinde ab.

SAFETY INSTRUCTIONS

- Please read these instructions carefully and keep them for further references.
 - Never leave the appliance unattended when it is connected to a power source; if it has not cooled down for approximately 1 hour.
 - The iron must be used and rested on a flat, stable, heat-resistant surface.
 - When you place the iron on the iron rest, make sure that the surface on which you place it is stable.
 - Always unplug your appliance: before filling, or rinsing the water tank, before cleaning it, after each use.
 - Children must be supervised to ensure that they do not play with the appliance.
 - Keep the iron and its cord out of reach of children less than 8 years of age when it is energized or cooling down.
 - This appliance can be used by children aged from 8 years and above and persons with reduced physical, sensory or mental capabilities, or lack of experience and knowledge, if they have been given supervision or instruction concerning use of the appliance in a safe way and understand the hazards involved.
 - Cleaning and user maintenance shall not be made by children without supervision.
 - Damages on the iron' soleplate and the steaming function due to use of the wrong water (see 'what water may be used?') and missing maintenance (see 'Anti calc') cannot be accepted as return under warranty.
 - The appliance must not be used if it has fallen to the floor, shows evident of damage, leaks or fails to function correctly. Never dismantle you appliance. To avoid any danger, have it inspected in an approved service centre.
-  • The surfaces which are marked with this sign and the soleplate are very hot during the use of the appliances. Don't touch these surfaces before the iron is cooled down.

EN

IMPORTANT RECOMMENDATIONS

- The voltage of your electrical installation must correspond to that of the iron (220-240V). Always plug your iron into an earth socket. Connecting to the wrong voltage may cause irreversible damage to the iron and will invalidate the guarantee.
- If you are using a mains extension lead, ensure that it is corrected rated (16A) with an earth, and is fully extended.
- If the electric power cord is damaged, it must be replaced by an Approved Service Centre in order to prevent any danger.
- Do not unplug your appliance by pulling on the cord.
- Never immerse your steam iron in water or any other liquid. Never hold it under the water tap.
- Never touch the electric cord with the soleplate of the iron.
- Your appliance gives off steam, which may cause burns, especially when you are ironing close to the edge of your ironing board.
- Never direct the steam towards people or animals.
- For your safety, this appliance conforms to the applicable standards and regulations (Low Voltage, Electromagnetic Compatibility, Environmental Directives).
- This product has been designed for domestic use only. Any commercial use, inappropriate use or failure to comply with the instructions, the manufacturer accepts no responsibility and the guarantee will not apply.

What water to use?

Your appliance has been designed to function with untreated tap water. If your water is very hard (check with your local water authority), it is possible to mix untreated tap water with store-bought distilled or demineralised water in the following proportions:

- 50% tap water, - 50% distilled or demineralised water.

However, it is necessary to operate the Self clean function regularly in order to eliminate hard water deposits from the steam chamber.

Use the Self clean function approximately every 2 weeks. If the water is very hard clean the iron weekly

Types of water not to use?

Heat concentrates the elements contained in water during evaporation. The types of water listed below contain organic waste or mineral elements that can cause spitting, brown staining, or premature wear of the appliance: water from clothes dryers, scented or softened water, water from refrigerators, batteries or air conditioners, pure distilled or demineralised water or rain water should not be used in your Rowenta iron. Also do not use boiled, filtered or bottled water.

Automatic 3-position cut-out*

If, although switched on, the appliance is not moved, it will automatically switch off and the auto off light will blink after the following intervals:

- After 30 sec., if the iron is left placed down on the soleplate or lying on its side.

- After 8 mins., if the iron is left standing on its heel.

To switch the iron back on, move the iron gently.

* depending on model

If there is a problem?

PROBLEM	POSSIBLE CAUSE	SOLUTION
Water drips from the holes in the soleplate.	You are using steam while the iron is not hot enough.	Wait until the thermostat light goes out.
	You are using the shot of steam button too often.	Wait a few seconds between each use of the button.
	You have stored the iron horizontally, without emptying it and without setting it to ☞.	See the section "Storing your iron".
Brown streaks come through the holes in the soleplate and stain the linen.	You are using ironing water additives (i.e. scented water, starch).	Never use ironing water additives; these will permanently damage your steam iron.
	You are not using the right type of water.	Perform a Self cleaning operation and consult the chapter "What water should I use?".
	Your linen has not been rinsed sufficiently or you have ironed a new garment before washing it.	Make sure that your laundry is rinsed sufficiently in order to remove any deposits of soap or chemical products on new clothes.
The soleplate is dirty or brown and can stain the linen.	You are ironing with an inappropriate temperature selection (temperature too high).	Clean the soleplate (refer to chapter 11). Select the appropriate program.
	You have ironed over a printed area of a garment.	Never iron over printed areas or applications – always iron the reverse side of such a garment.
There is little or no steam.	The water tank is empty.	Fill the water tank.
	Your iron has been used dry for too long.	Carry out a Self clean.
The soleplate is scratched or damaged.	You have placed your iron flat on a metallic rest-plate or ironed over a zip.	Refrain from ironing over metallic buttons or zippers.
Steam or water come from the iron as you finish filling the tank.	The steam control is not set to the DRY ☞ position.	Check that the steam control is set to the DRY ☞ position.
	The water tank is overfilled.	Never exceed the Max level.
The spray does not spray.	The water tank is not filled enough.	Fill up the water tank.

EN

Environnement



Environment protection first !

- ① Your appliance contains valuable materials which can be recovered or recycled.
- ➔ Leave it at a local civic waste collection point.

PER LA VOSTRA SICUREZZA

- Leggere attentamente le istruzioni d'uso e conservarle.
- Non lasciate mai l'apparecchio senza sorveglianza quando è collegato alla corrente elettrica e fino a quando non si sia completamente raffreddato (1 ora circa).
- Il vostro ferro deve essere utilizzato e appoggiato sopra una superficie stabile e resistente al calore.
- Quando posate il ferro sul suo poggia-ferro, assicuratevi che la superficie d'appoggio sia stabile.
- Scollegate sempre l'apparecchio: prima di riempirlo o di sciacquare il serbatoio e prima delle operazioni di pulizia dopo ogni utilizzo..
- È opportuno sorvegliare i bambini per assicurarsi che non giochino con l'apparecchio.
- Tenere il ferro e il cavo lontano dalla portata dei bambini al di sotto di 8 anni di età.
- Questo apparecchio può essere utilizzato da bambini al di sopra di 8 anni di età e da persone le cui capacità fisiche, sensoriali o mentali sono ridotte, o da persone prive di esperienza o di conoscenza, purché abbiano potuto beneficiare, tramite una persona responsabile della loro sicurezza, di una sorveglianza o di istruzioni preliminari relative all'uso dell'apparecchio
- Le operazioni di pulizia e di manutenzione non devono essere effettuate da bambini non sorvegliati.
- Per danni alla piastra del ferro da stiro e alla funzione vapore dovuti all'utilizzo di acqua non idonea (vedere "Che tipo di acqua si può utilizzare?") e alla mancata manutenzione (vedere "Anti calc") non è possibile la restituzione in garanzia.
- Non utilizzate l'apparecchio se è caduto, se perde acqua, se presenta danni visibili o anomalie di funzionamento. Non smontate mai l'apparecchio: fatelo esaminare presso un Centro di Assistenza Autorizzato onde evitare eventuali rischi.



- Le superfici su cui è presente questo simbolo e la piastra possono diventare molto calde durante l'uso. Non toccare tali parti fino a che il ferro non si è raffreddato.

RACCOMANDAZIONI IMPORTANTI

- La tensione della vostra installazione deve corrispondere a quella del ferro da stiro (220- 240 V). Collegare sempre il ferro a una presa con messa a terra. Qualsiasi errore di collegamento può causare danni irreversibili al ferro da stiro ed annullarne la garanzia.
- Se utilizzate una prolunga verificate che sia del voltaggio corretto (16A) con conduttore di terra, e che sia completamente estesa.
- Se il cavo di alimentazione è danneggiato, deve essere immediatamente sostituito presso un Centro Assistenza Tecnica autorizzato per evitare situazioni di pericolo.
- Evitate di scollegare l'apparecchio tirando il cavo.
- Non immergere mai il ferro da stiro in acqua o in altri liquidi. Non collocarlo mai sotto rubinetti aperti.
- Non toccate mai il cavo con la piastra del ferro da stiro.
- Il vostro apparecchio emette vapore che può provocare ustioni, soprattutto se stirate su un angolo dell'asse da stiro..
- Evitate di dirigere il vapore verso persone o animali..
- Per garantire la massima sicurezza, questo apparecchio è conforme agli standard e alle normative applicabili (Basso voltaggio, Compatibilità elettromagnetica, Direttive ambientali)
- Il presente apparecchio è stato progettato per il solo uso domestico. Qualsiasi utilizzo non appropriato o non conforme alle istruzioni per l'uso non vincolerà il produttore ad alcuna responsabilità o garanzia.

IT

Quale tipo di acqua utilizzare ?

L'apparecchio è predisposto per funzionare con acqua del rubinetto. Se la vostra acqua è ricca di calcare (potete verificarlo presso il Comune o presso l'Azienda di erogazione del servizio), potete mescolare l'acqua del rubinetto con l'acqua demineralizzata che si trova in commercio nelle seguenti proporzioni : - 50% di acqua del rubinetto, 50% di acqua demineralizzata.

E' tuttavia necessario procedere regolarmente all'auto-pulizia della camera di vaporizzazione, per eliminare il calcare libero.

Usare la funzione di autopulizia approssimativamente ogni 2 settimane. Se l'acqua è molto dura, pulire il ferro ogni settimana.

Quale tipo di acqua si deve evitare ?

Durante la fase di evaporazione, il calore concentra gli elementi contenuti nell'acqua. I tipi di acqua elencati di seguito contengono residui organici o elementi minerali che possono provocare spruzzi, colature brune o usura precoce del vostro apparecchio : acqua demineralizzata pura, acqua dell'asciugabiancheria, acqua profumata, acqua con ammorbidente, acqua del frigorifero, acqua per batterie, acqua dei condizionatori, pura acqua distillata, acqua piovana. Si richiede quindi di non utilizzare tali acque.

Arresto automatico a 3 posizioni*

Se l'apparecchio, quando è acceso, non viene mosso, si spegnerà automaticamente e la spia di spegnimento automatico lampeggerà secondo i seguenti intervalli:

- Dopo 30 sec., se il ferro è lasciato appoggiato sulla piastra o su un lato.

- Dopo 8 min., se il ferro è lasciato appoggiato sulla base.

Per riaccendere il ferro, muoverlo leggermente.

* Secondo i modelli

Problemi con il ferro da stiro?

PROBLEMI	CAUSE POSSIBILI	SOLUZIONI
L'acqua fuoriesce dai fori della piastra.	Utilizzate il vapore ma il ferro da stiro non è abbastanza caldo.	Aspettate che la spia luminosa si spenga.
	Utilizzate il comando getto di vapore troppo spesso.	Aspettate qualche secondo tra un utilizzo e quello successivo.
	Avete riposto il ferro orizzontalmente, senza svuotarlo e senza portare il comando su ☞.	Consultate il capitolo "Riporre il ferro da stiro".
Delle colature brune fuoriescono dalla piastra e macchiano i tessuti.	Utilizzate dei prodotti anticalcare chimici.	Non aggiungete nessun prodotto anticalcare all'acqua del serbatoio.
	Non state utilizzando il tipo d'acqua corretto.	Eseguite un'autopulizia e consultate il capitolo "Che tipo d'acqua occorre utilizzare?"
	La biancheria non è stata risciacquata a sufficienza o avete stirato un indumento nuovo prima di lavarlo per la prima volta.	Assicuratevi che la biancheria sia sciacquata a sufficienza per smaltire l'eventuale presenza di eventuali residui di sapone o prodotti chimici dai capi nuovi.
La piastra è sporca o scura e può macchiare i tessuti.	Utilizzate una temperatura troppo alta.	Pulite la piastra come indicato in precedenza. Consultate la tabella delle temperature per regolare il termostato.
	State utilizzando amido.	Pulite la piastra come indicato in precedenza. Spruzzate l'amido sul rovescio del tessuto da stirare.
Il ferro da stiro produce poco vapore o non ne produce	Il serbatoio è vuoto.	Riempitelo.
	Il ferro da stiro è stato utilizzato troppo a lungo a secco.	Pulite l'astina anticalcare e eseguite l'auto-pulizia
La piastra è graffiata o danneggiata.	Avete appoggiato il ferro da stiro su un poggia ferro da stiro metallico.	Posate il ferro da stiro sempre sul tallone di appoggio.
Il ferro produce vapore alla fine del riempimento del serbatoio.	Il cursore del comando vapore non è in posizione DRY ☞.	Verificate che il comando del vapore sia in posizione DRY ☞.
	Il serbatoio è riempito eccessivamente.	Non superare mai il livello Max.
Lo spray non funziona.	Il serbatoio dell'acqua non è abbastanza pieno.	Riempire il serbatoio.

Per qualsiasi altro problema, rivolgetevi ad un Centro Assistenza Tecnica autorizzato per fare controllare il ferro da stiro.

Ambiente

Partecipiamo con il ferro da stiro !



① Il vostro apparecchio è composto da diversi materiali che possono essere riciclati.

➔ Lasciatelo in un punto di raccolta o presso un Centro Assistenza Autorizzato.

INSTRUCCIONES DE SEGURIDAD

- Lea atentamente estas instrucciones y guárdelas para posteriores consultas.
- Nunca deje el aparato desatendido cuando esté conectado a la red eléctrica salvo que se haya enfriado durante aproximadamente 1 hora.
- La plancha debe utilizarse y debe colocarse sobre una superficie plana, estable y resistente al calor.
- Cuando coloque la plancha sobre el reposaplanchas, asegúrese de que dicha superficie sea estable.
- Desenchufe siempre el aparato: antes de proceder a rellenar o aclarar el depósito de agua, antes de limpiarlo o después de cada uso.
- Debe vigilarse a los niños para asegurarse de que no juegan con el aparato.
- Mantenga la plancha y el cable lejos del alcance de los niños menores de 8 años cuando esté conectada o en proceso de enfriamiento.
- Este electrodoméstico puede ser usado por niños de 8 años en adelante y por personas con capacidades físicas, sensoriales o mentales reducidas o falta de conocimientos y experiencia en el manejo de este tipo de aparatos, siempre que cuenten con supervisión o hayan recibido instrucciones sobre el uso seguro del electrodoméstico y entiendan los riesgos que implica.
- La limpieza y el mantenimiento de usuario no deben realizarlas niños sin supervisión.
- No se aceptan devoluciones en período de garantía por los daños que se produzcan en la suela de la plancha y en la función de vapor a consecuencia del uso de un agua inadecuada (véase «¿Qué agua se puede usar ?») y de la falta de mantenimiento (véase «sistema antical»).
- El aparato no debe utilizarse si se ha caído al suelo, si muestra signos de daños o fugas, o bien si ha dejado de funcionar adecuadamente. Nunca desmonte el aparato. Para evitar cualquier peligro, haga que siempre lo inspeccionen en un Centro de

ES

Servicio Autorizado.



- Las superficies que están marcadas con este signo y la suela metálica se calientan de manera excesiva durante el uso del aparato. No toque dichas superficies antes de que la plancha se haya enfriado.

RECOMENDACIONES IMPORTANTES

- El voltaje de su instalación eléctrica debe corresponder al de la plancha (220-240V). Siempre conecte la plancha en un enchufe con conexión a tierra. Si se efectúa una conexión con un voltaje inadecuado es posible que se produzca un daño irreversible en la plancha y la garantía quedará anulada.
- Si utiliza un cable de extensión de red, asegúrese de que tenga la capacidad correcta (16A) con conexión a tierra y de que esté completamente extendido.
- Si el cable de alimentación eléctrica está dañado, deberá ser reemplazado en el Centro de Servicio Autorizado para evitar cualquier daño.
- No desconecte el aparato tirando del cable.
- Nunca sumerja la plancha en agua o el cualquier otro líquido. Nunca coloque el aparato bajo el grifo del agua.
- Nunca toque el cable eléctrico con la suela metálica de la plancha.
- El aparato emite vapor, lo que puede ocasionar quemaduras, especialmente cuando se está planchando cerca del borde de la tabla de planchar.
- Nunca dirija el vapor hacia personas o animales.
- Para su seguridad, este aparato respeta las leyes y normativas aplicables (directivas de baja tensión, compatibilidad electromagnética, medio ambiente, etc.).
- Este producto está diseñado únicamente para uso doméstico. En caso de uso comercial, uso inadecuado o incumplimiento de las instrucciones, el fabricante declina cualquier responsabilidad y la garantía quedará invalidada.

¿Qué agua hay que utilizar?

Este aparato ha sido diseñado para funcionar con agua del grifo. Si el agua tiene mucha cal (pregunte en el ayuntamiento o al servicio de suministro de agua), puede mezclarse agua del grifo con agua desmineralizada de venta en cualquier droguería y respetando las siguientes proporciones : 50% de agua de grifo, 50% de agua desmineralizada.

Sin embargo, hay que realizar regularmente una limpieza automática de la cámara de vaporización, para eliminar la cal libre.

Utilice la función auto-limpieza aproximadamente cada 2 semanas. Si la dureza del agua es elevada, limpie la plancha una vez a la semana.

¿Qué agua hay que evitar?

Durante la evaporación, el calor concentra los elementos que hay en el agua.

Le rogamos que no utilice los siguientes tipos de agua, ya que contiene residuos orgánicos o elementos minerales susceptibles de provocar salpicaduras, colores amarillentos o un envejecimiento prematuro del aparato: agua desmineralizada pura de venta en droguerías, agua de las secadoras, agua perfumada, agua descalcificada, agua de las neveras, agua de las baterías, agua de los aires acondicionados, agua destilada y agua de lluvia.

Desconexión automática de 3 posiciones*




Si no mueve la plancha, incluso estando conectada, se apagará automáticamente y el indicador luminoso de auto-off parpadeará con los siguientes intervalos:

- Transcurridos 30 segundos, si deja la plancha sobre la suela o de lado.
- Transcurridos 8 minutos, si deja la plancha sobre el talón (en posición vertical)

Para volver a encender la plancha, muévela con cuidado.

* Según modelo

Problemas con la plancha ?

PROBLEMAS	CAUSAS POSIBLES	SOLUCIONES
El agua sale por los agujeros de la suela	Utiliza vapor mientras que la plancha no está suficientemente caliente.	Espere a que el indicador luminoso se apague.
	Utiliza el botón chorro de vapor demasiado a menudo.	Espere varios segundos entre cada utilización.
	Ha guardado la plancha con la suela hacia abajo, sin vaciarla y sin poner el mando en  .	Consulte el capítulo «Para guardar».
Colores amarillentos salen de la suela y ensucian la ropa.	Utiliza productos químicos contra los residuos calcáreos.	No añada ningún producto contra los residuos calcáreos en el agua del depósito.
	No utiliza el tipo de agua adecuado.	Realice una auto-limpieza y consulte el capítulo "¿Qué agua utilizar?".
	La ropa no está suficientemente aclarada o ha planchado una prenda nueva antes de lavarla.	Asegúrese de que la ropa esté bien aclarada para eliminar los posibles depósitos de jabón o productos químicos en la ropa nueva.
La suela está sucia o amarillenta y puede ensuciar la ropa.	Utiliza una temperatura demasiado elevada.	Limpie la suela como se indica en el capítulo "Limpieza de la suela". Consulte la tabla de las temperaturas para ajustar el termostato.
	Utiliza almidón.	Pulverice almidón por el reverso de la tela a planchar.
La plancha produce poco o nada de vapor.	El depósito está vacío.	Rellénelo con agua.
	La plancha se ha utilizado demasiado tiempo en posición seca.	Haga funcionar la limpieza automática.
La suela está rayada o dañada.	Ha guardado la plancha con la suela hacia abajo sobre un reposa-planchas metálico.	Apoye siempre la plancha encima del talón.
La plancha pulveriza cuando se ha llenado el depósito.	El cursor del mando de vapor no está en la posición DRY  .	Compruebe que el mando de vapor está en la posición DRY  .
	El depósito de agua está lleno.	Nunca sobrepase el indicador de llenado MAX.
La función spray no funciona.	No hay suficiente agua en el depósito.	Llene el depósito de agua.

ES

Para cualquier otro tipo de problema, acuda a un servicio técnico oficial para que revise el aparato.

Medio ambiente

¡ Participe en la conservación del medio ambiente !



- ① Su electrodoméstico contiene materiales recuperables y/o reciclables.
- ➔ Entréguelo al final de su vida útil, en un Centro de Recogida Específico o en uno de nuestros Servicios Oficiales Post Venta donde será tratado de forma adecuada.

INSTRUÇÕES DE SEGURANÇA

- Leia atentamente o manual de instruções e guarde-o para futuras utilizações.
- Não deixe o aparelho sem vigilância quando este estiver ligado à corrente; se ainda não tiver arrefecido durante cerca de 1 hora.
- O seu ferro deve ser usado e colocado numa superfície plana, estável e à prova de calor.
- Quando o colocar no respectivo suporte, certifique-se da estabilidade dessa mesma superfície.
- Desligue sempre o aparelho: antes de encher ou enxaguar o reservatório de água, antes de o limpar e após cada utilização.
- É importante vigiar as crianças para garantir que as mesmas não brincam com o aparelho.
- Mantenha o ferro e o seu cabo de alimentação fora do alcance de crianças com menos de 8 anos quando estiver ligado ou a arrefecer.
- O aparelho pode ser utilizado por crianças com 8 ou mais anos e por pessoas cujas capacidades físicas, sensoriais ou mentais se encontram reduzidas, ou com falta de experiência ou conhecimento, desde que tenham sido devidamente acompanhadas e instruídas sobre a correcta utilização do aparelho e compreendam os riscos envolvidos.
- A limpeza e manutenção pelo utilizador não deve ser feita por crianças sem acompanhamento.
- Os danos na base do ferro e na função de vapor devido à utilização da água errada (ver «Que tipo de água utilizar ?») e à falta de manutenção (ver «Anti-calcário») não são aceites para a devolução no âmbito da garantia.
- Não utilize o aparelho no caso de ter caído ao chão, apresentar danos visíveis, ter fugas ou não funcionar correctamente. Nunca desmonte o aparelho. Para evitar qualquer tipo de perigo, solicite a sua reparação junto de um Serviço de Assistência Técnica Autorizado.



- As superfícies marcadas com este sinal e a base aquecem muito durante a utilização dos aparelhos. Não toque nestas superfícies antes do ferro arrefecer completamente.

RECOMENDAÇÕES IMPORTANTES

- A voltagem da sua instalação eléctrica deverá corresponder à do ferro (220-240V). Ligue sempre o seu ferro a uma tomada de terra. Qualquer erro de ligação pode causar danos irreversíveis ao ferro e anular a garantia.
- Se utilizar uma extensão, verifique se é do tipo bipolar (16A) com ligação à terra, e se está totalmente desenrolada.
- Se o cabo de alimentação se encontrar danificado, deverá ser substituído num Serviço de Assistência Técnica Autorizado de forma a evitar qualquer tipo de perigo.
- Não desligue o aparelho puxando o cabo de alimentação.
- Nunca mergulhe o seu ferro de engomar em água ou em qualquer outro líquido. Nunca o coloque por baixo da torneira.
- Nunca toque no cabo de alimentação com a base do ferro.
- O aparelho produz vapor que pode causar queimaduras, especialmente quando engomar uma peça de roupa na ponta da tábua de engomar.
- Nunca oriente o vapor em direcção a pessoas ou animais.
- Para sua segurança, este aparelho cumpre as regulamentações e as normas aplicáveis (Baixa Tensão, Compatibilidade Electromagnética, Directivas Ambientais).
- Este produto foi concebido exclusivamente para uso doméstico. Qualquer utilização comercial, inadequada ou não conforme ao manual de instruções liberta o fabricante de qualquer responsabilidade e anula a garantia.

Que tipo de água utilizar?

Este aparelho foi concebido para funcionar com água da torneira. Se a água que utiliza contém um elevado teor de calcário (poderá informar-se junto da Câmara Municipal ou nos Serviços Municipalizados de Água e Saneamento), pode misturar 50% de água da torneira e 50% de água desmineralizada disponível no mercado.

No entanto, é necessário proceder regularmente à auto-limpeza dos orifícios de vaporização, para eliminar o calcário solto.

Utilize a função de auto-limpeza aproximadamente de 2 em 2 semanas. Se a água for muito dura, limpe o ferro todas as semanas

Que tipo de água evitar?

Durante a evaporação, o calor concentra os elementos contidos na água. As águas abaixo indicadas podem conter resíduos orgânicos ou substâncias minerais passíveis de provocar salpicos, corrimento de água acastanhada ou a deterioração prematura do aparelho: água desmineralizada pura disponível no mercado, água própria para secadores de roupa, água perfumada, água amaciada, água dos frigoríficos, água de baterias, água dos climatizadores, água destilada, água da chuva. Pedimos-lhe, pois, que não utilize os tipos de água acima mencionados.

Desactivação automática de 3 posições*

Se, embora ligado, o aparelho não for movimentado, desligar-se-á automaticamente e a luz de paragem automática piscará nos seguintes intervalos:




- Após 30 seg., se o ferro estiver apoiado na base ou de lado.
- Após 8 min., se o ferro estiver de pé, apoiado do suporte.

Para voltar a ligar o ferro, movimente o ferro com delicadeza.

PT

* Consoante o modelo

Problemas com o seu ferro

PROBLEMAS	CAUSAS POSSÍVEIS	SOLUÇÕES
A água escorre pelos orifícios da base.	Utiliza o vapor antes do ferro estar suficientemente quente.	Aguarde até que a luz piloto se desligue.
	Utiliza o comando jacto de vapor com demasiada frequência.	Aguarde alguns segundos entre cada utilização.
	Arrumou o ferro na horizontal sem esvaziar o reservatório e sem colocar o comando na posição  .	Consulte o capítulo «Como arrumar o seu ferro».
Água castanha escorre pela base e mancha a roupa.	Tem utilizado produtos químicos para proceder à descalcificação.	Nunca deite qualquer tipo de produto químico no reservatório para proceder à descalcificação.
	Não está a usar o tipo de água adequado.	Proceda a uma auto-limpeza e consulte o capítulo “Que água utilizar?”
	A roupa não foi correctamente enxaguada ou engomou roupa nova sem a ter lavado primeiro.	Certifique-se que a roupa foi suficientemente enxaguada de modo a eliminar os eventuais resíduos de detergentes ou de produtos químicos nas peças de vestuário novas.
A base está suja ou castanha, podendo manchar a roupa.	Tem utilizado uma temperatura demasiado alta.	Limpe a base conforme indicado anteriormente. Consulte o quadro sobre a regulação das temperaturas.
	Utiliza goma.	Limpe a base conforme indicado anteriormente. Pulverize sempre a goma no avesso do lado a engomar.
O vapor é insuficiente ou nulo.	O depósito está vazio.	Encha-o.
	Utilizou o ferro a seco durante demasiado tempo.	Accione a auto-limpeza.
A base está riscada ou danificada.	Colocou o ferro na horizontal, num suporte metálico.	Coloque sempre o ferro na vertical.
O ferro pulveriza no final do enchimento do reservatório.	O cursor de comando do vapor não está na posição DRY  .	Certifique-se que o cursor de comando do vapor está na posição DRY  .
	O reservatório tem água em excesso.	Nunca ultrapasse o nível MAX de enchimento.
Não sai água pelo spray.	O reservatório não tem água suficiente.	Encha o reservatório de água.

Para outros problemas, dirija-se a um Serviço de Assistência técnica autorizado para uma inspecção do seu ferro.


Meio ambiente



Protecção do ambiente em primeiro lugar !

- ① O seu produto contém materiais que podem ser recuperados ou reciclados.
- ➔ Entregue-o num ponto de recolha para possibilitar o seu tratamento.

ΟΔΗΓΙΕΣ ΑΣΦΑΛΕΙΑΣ

- Παρακαλούμε διαβάστε προσεκτικά αυτές τις οδηγίες και διατηρήστε τις για μελλοντική χρήση.
 - Μην αφήνετε ποτέ τη συσκευή χωρίς επίβλεψη όταν είναι συνδεδεμένη στο ρεύμα και αν δεν έχει κρυώσει εντελώς για 1 ώρα περίπου.
 - Το σίδερο πρέπει να χρησιμοποιείται και να εναποτίθεται σε επίπεδη, σταθερή επιφάνεια, ανθεκτική στη θερμοκρασία.
 - Όταν τοποθετείτε το σίδερο στην ειδική μεταλλική βάση στήριξης, βεβαιωθείτε ότι η επιφάνεια είναι σταθερή.
 - Βγάζετε πάντα τη συσκευή από την πρίζα: προτού γεμίσετε ή αδειάσετε το δοχείο νερού, προτού το καθαρίσετε, μετά από κάθε χρήση.
 - Τα παιδιά θα πρέπει να επιβλέπονται, προκειμένου να εξασφαλίζεται ότι δεν παίζουν με τη συσκευή.
 - Φυλάσσετε το σίδερο και το καλώδιό του μακριά από παιδιά μικρότερα των 8 ετών όταν βρίσκεται στην πρίζα ή το έχετε αφήσει να κρυώσει.
 - Η συσκευή αυτή μπορεί να χρησιμοποιηθεί από παιδιά άνω των 8 ετών και από άτομα με μειωμένες φυσικές, αισθητήριες ή διανοητικές ικανότητες, ή από άτομα χωρίς εμπειρία ή γνώση, εφόσον επιβλέπονται ή έχουν εκπαιδευτεί και έχουν λάβει σχετικές οδηγίες όσον αφορά την ασφαλή χρήση της συσκευής και έχουν κατανοήσει τους κινδύνους που εγκυμονεί.
 - Ο καθαρισμός και η συντήρηση που προβλέπεται να πραγματοποιείται από τον χρήστη δεν πρέπει να γίνονται από παιδιά χωρίς επίβλεψη.
 - Φθορές στην πλάκα του σιδήρου και στη λειτουργία ατμού, οι οποίες οφείλονται στη χρήση ακατάλληλου νερού (βλέπε «Ποιο νερό επιτρέπεται να χρησιμοποιήσετε;») ή στην παράλειψη συντήρησης (βλέπε «Αντιαλκαλικό σύστημα») δεν γίνονται αποδεκτές ως επιστροφές που καλύπτονται από την εγγύηση.
 - Η συσκευή δεν πρέπει να χρησιμοποιείται αν έχει πέσει στο πάτωμα, αν έχει εμφανή ίχνη ζημιάς, αν στάζει ή αν δεν λειτουργεί σωστά. Μην αποσυναρμολογείτε ποτέ τη συσκευή σας. Για να αποφύγετε οποιοδήποτε είδους κίνδυνο, μεταφέρετέ την για έλεγχο σε ένα εξουσιοδοτημένο κέντρο τεχνικής εξυπηρέτησης.
- 
 • Οι επιφάνειες που φέρουν αυτό το σήμα και η πλάκα θερμαίνονται πολύ κατά τη χρήση των συσκευών. Μην αγγίζετε τις επιφάνειες αυτές προτού το σίδερο κρυώσει.

EL

ΣΗΜΑΝΤΙΚΕΣ ΣΥΣΤΑΣΕΙΣ

- Η τάση της ηλεκτρικής σας εγκατάστασης Ιρλντ να αντιστοιχεί σε αυτή του σιδήρου σας (220-240V). Χρησιμοποιείτε λάντα για το σίδερο σας Ιρίζα με γείωση. Αν συνδέσετε το σίδερο σε Ιρίζα με λανθασμένη τάση, μπορεί να Ιροκληθεί ανειανόρθωτη ζημιά στο σίδερο και να ακυρωθεί η εγγύησή σας.
- Αν χρησιμοποιείτε Ιροέκταση, βεβαιωθείτε ότι είναι σωστά βαθμονομημένη (16A) ότι διαθέτει γείωση και ότι δεν Ιαρουσιάζει συστροφές.
- Αν το καλώδιο τροφοδοσίας είναι χαλασμένο, θα Ιρλντ να αντικατασταθεί αλό ένα Εξουσιοδοτημένο Κέντρο Τεχνικής Εξυηρέτησης, ώστε να αλοφύγετε κάθε είδους κίνδυνο.
- Μη βγάζετε τη συσκευή σας αλό την Ιρίζα τραβώντας το καλώδιο.
- Μη βυθίζετε Ιοτέ το σίδερο ατμού σε νερό ή άλλο υγρό. Μην το κρατάτε Ιοτέ κάτω αλό τη βρύση.
- Μην αγγίζετε Ιοτέ το καλώδιο τροφοδοσίας με την Ιλάκα του σιδήρου.
- Η συσκευή σας Ιαράγει ατμό, ο ολόιος μπορεί να Ιροκαλέσει εγκαύματα, κυρίως όταν σιδερώνετε κοντά στην άκρη της σιδερώστρας.
- Μην κατευθύνετε Ιοτέ τη ροή του ατμού Ιρος άτομα ή ζώα.
- Για την ασφάλειά σας, η συσκευή αυτή συμμορφώνεται με τα ισχύοντα Ιρότυπα και κανονισμούς (Χαμηλή Τάση, Ηλεκτρομαγνητική Συμβατότητα, Οδηγίες για το Περιβάλλον).
- Το Ιροϊόν αυτό σχεδιάστηκε αλοκλειστικά για οικιακή χρήση. Ο κατασκευαστής δεν αναλαμβάνει καμία ευθύνη και η εγγύηση Ιαύει να ισχύει για κάθε είδους εμπορική ή ακατάλληλη χρήση, ή σε Ιερίπτωση μη τήρησης των οδηγιών.

Τι νερό να χρησιμοποιείτε?

Η συσκευή σας έχει σχεδιαστεί να λειτουργεί με νερό της βρύσης. Αν το νερό σας περιέχει πολλά άλατα (κάτι που μπορείτε να μάθετε από την αρμόδια υπηρεσία του δήμου ή την εταιρεία υδάτων), είναι δυνατό να αναμιγνύετε νερό της βρύσης με απιονισμένο νερό του εμπορίου στις εξής αναλογίες: - 50% νερό της βρύσης, - 50% απιονισμένο νερό.

Ωστόσο είναι απαραίτητο να κάνετε τη διαδικασία αυτοκαθαρισμού του θαλάμου ατμοποίησης, για να αποτρέψετε τη συσσώρευση αλάτων.

Χρησιμοποιήστε τη λειτουργία αυτοκαθαρισμού περίπου κάθε 2 εβδομάδες. Εάν το νερό είναι πολύ σκληρό, να καθαρίζετε το σίδερο μία φορά ανά εβδομάδα

Τι νερό να αποφεύγετε?

Η θερμότητα προκαλεί τη συγκέντρωση των στοιχείων που περιέχονται στο νερό κατά την εξάτμιση. Τα παρακάτω νερά περιέχουν οργανικά απόβλητα ή μεταλλικά στοιχεία τα οποία μπορούν να προκαλέσουν απορρίψεις, σκούρους λεκέδες ή πρόωρη φθορά της συσκευής σας: απιονισμένο νερό του εμπορίου σκέτο, νερό στεγνωτηρίου ρούχων, αρωματισμένο νερό, νερό που έχει υποστεί αποσκλήρυνση, νερό ψυγείου, νερό μπαταριών, νερό κλιματιστικού, αποσταγμένο νερό, νερό της βροχής. Επομένως, σας συνιστούμε να μη χρησιμοποιείτε τα παραπάνω νερά.

Για στεγνό σιδέρωμα, ρυθμίστε τον μοχλό ατμού στη θέση DRY.

Αυτόματη απενεργοποίηση 3 θέσεων*

Εάν, παρόλο που είναι ενεργοποιημένη η συσκευή δεν μετακινηθεί, θα απενεργοποιηθεί αυτόματα και θα αρχίσει να αναβοσβήνει η λυχνία αυτόματης απενεργοποίησης μετά από τα ακόλουθα χρονικά διαστήματα:

-Μετά από 30 δευτ., εάν το σίδερο παραμένει τοποθετημένο οριζόντια πάνω στην πλάκα του.

-Μετά από 8 λεπτά, εάν το σίδερο παραμένει τοποθετημένο κάθετο στη βάση του.

Για ενεργοποίηση του σιδήρου, μετακινήστε το ελαφρώς.

* ανάλογα με το μοντέλο

Πρόβλημα με το σίδερό σας ?

Προβλήματα	Πιθανές αιτίες	Λύσεις
Το νερό τρέχει από τις τρύπες της πλάκας.	Χρησιμοποιείτε τη λειτουργία ατμού ενώ το σίδερο δεν είναι ακόμα ζεστό.	Περιμένετε να σβήσει η φωτεινή ένδειξη.
	Χρησιμοποιείτε πολύ συχνά το διακόπτη έξτρα ατμού.	Περιμένετε μερικά δευτερόλεπτα μετά από κάθε χρήση.
	Αποθηκεύσατε το σίδερο οριζόντια, χωρίς να το αδειάσετε και χωρίς να βάλετε το διακόπτη ατμού στο ☞.	Ανατρέξτε στο κεφάλαιο «Αποθήκευση του σιδήρου σας».
Βγαίνει σκούρο υγρό από τις τρύπες της πλάκας και λεκιάζει τα ρούχα.	Χρησιμοποιείτε χημικά προϊόντα αφαίρεσης αλάτων.	Μην προσθέτετε κανένα προϊόν αφαίρεσης αλάτων στο δοχείο του νερού.
	Δεν χρησιμοποιείτε τον σωστό τύπο νερού.	Κάνετε μια διαδικασία αυτοκαθαρισμού και διαβάστε το κεφάλαιο "Ποιο είδος νερού πρέπει να χρησιμοποιώ".
	Το ρούχο σας δεν έχει ξεπλυθεί καλά ή σιδερώσατε ένα ολοκαίνουργιο ύφασμα πριν το πλύνετε πρώτα.	Βεβαιωθείτε ότι τα ρούχα έχουν ξεπλυθεί καλά για να αποφύγετε πιθανά κατάλοιπα σαπουνιού ή χημικών προϊόντων στα καινούργια ρούχα.
Η πλάκα είναι βρώμικη ή σκούρο χρώμα και κινδυνεύει να λεκιάσει τα ρούχα.	Χρησιμοποιείτε πολύ υψηλή θερμοκρασία.	Καθαρίζετε την πλάκα όπως ενδείκνυται παραπάνω. Κοιτάξτε τον πίνακα θερμοκρασιών για να ρυθμίσετε το θερμοστάτη.
	Χρησιμοποιείτε προϊόν για κολλάρισμα.	Καθαρίζετε την πλάκα όπως ενδείκνυται παραπάνω. Ψεκάξτε το προϊόν κολλάρισματος από την ανάοδη μεριά και όχι από εκείνη που σιδερώνετε.
Το σίδερό σας παράγει ελάχιστο ή καθόλου ατμό.	Το ρεζερβουάρ είναι άδειο.	Γεμίστε το.
	Το σίδερό σας χρησιμοποιήθηκε πολλή ώρα χωρίς ατμό.	Κάντε μια διαδικασία αυτοκαθαρισμού.
Η πλάκα είναι χαραγμένη ή χαλασμένη.	Βάλετε το σίδερό σας οριζόντια πάνω σε μεταλλική επιφάνεια τοποθέτησης σιδήρου.	Τοποθετείτε πάντα το σίδερό σας πάνω στη βάση του.
Το σίδερο ψεκάζει ατμό μετά το γέμισμα του δοχείου.	Ο δείκτης του διακόπτη ατμού δεν βρίσκεται στη θέση DRY ☞ .	Βεβαιωθείτε ότι ο διακόπτης ατμού βρίσκεται στη θέση DRY ☞ .
	Το δοχείο νερού είναι υπερβολικά γεμάτο.	Ποτέ μην ξεπερνάτε την ένδειξη γεμίσματος MAX.
Η λειτουργία σπρέι δεν ψεκάζει/	Το δοχείο νερού δεν είναι αρκετά γεμάτο.	Γεμίστε το δοχείο νερού.

Για οποιοδήποτε άλλο πρόβλημα, επικοινωνήστε με εξουσιοδοτημένο κέντρο σέρβις για να ελεγγουν το σίδερό σας.

Περιβάλλον



Ας συμβαλλουμε κι εμείς στην προστασία του περιβάλλοντος !

① Η συσκευή σας περιέχει πολλά αξιοποιήσιμα ή ανακυκλώσιμα υλικά.

② Για την παράδοση της παλιάς σας συσκευής παρακαλούμε να επικοινωνήσετε με ένα κέντρο διαλογής ή με την εταιρεία Ανακύκλωση Α.Ε - 210 5319780, η οποία θα αναλάβει την επεξεργασία της.

GÜVENLİK TALİMATLARI

- Lütfen bu talimatları dikkatle okuyun ve ileride başvurmak üzere muhafaza edin.
- Cihazı, bir elektrik kaynağına bağlı olduğu zamanlarda ve yaklaşık 1 saatlik soğuma süresi boyunca asla gözetimsiz bırakmayın.
- Ütü düz, sabit ve ısıya dayanıklı bir yüzey üzerinde kullanılmalı ve bekletilmelidir.
- Ütüyü ütü dayanağı üzerine yerleştirdiğinizde, yerleştirdiğiniz yüzeyin sabit olmasına dikkat edin.
- Cihazınızın fişini, şu durumlarda mutlaka prizden çekin: su haznesini doldurmadan önce veya durularken, her kullanımdan sonra temizlik yapmadan önce.
- Çocukların cihazla oynamamaları için denetim altında tutulmaları gerekir.
- Elektrik prizine takılı olduğunda veya soğuması sırasında ütüyü ve kablosunu 8 yaşından küçük çocukların ulaşamayacağı şekilde muhafaza edin.
- Bu cihaz, 8 yaşından büyük çocuklar ve yetersiz fiziksel, duyuşsal veya zihinsel kapasitelere veya yetersiz bilgi ve deneyime sahip kişiler tarafından, sadece denetim veya cihazın emniyetli şekilde kullanımına ilişkin talimatlar sağlandığında ve bu kişiler mevcut tehlikeleri kavradığında kullanılabilir.
- Temizlik ve kullanıcı bakımları, denetim altında olmayan çocuklar tarafından yapılmamalıdır.
- Ütünüzde veya ütünüzün tabanında hatalı su kullanımından (Lütfen bakınız; Hangi su kullanılmalı?) veya hatalı bakımdan (lütfen bakınız; ütü temizliği, Anti Calc) kaynaklı bir arıza oluşması durumunda arızalı parçalara garanti dahilinde işlem yapılmayıp ücreti mukabilinde işlem yapılacaktır.
- Cihaz; zemine düştüğü, belirgin hasar veya sızıntı sergilediği veya doğru şekilde çalışmadığı durumlarda kullanılmamalıdır. Cihazınızı asla parçalarına ayırmayın. Herhangi bir tehlikeyi önlemek için, bir Yetkili Servis Merkezi'nde incelenmesini sağlayın.



- Bu işaretin yer aldığı yüzeyler ve taban, cihazın kullanımı sırasında çok ısınır. Bu yüzeylere ütü tamamen soğumadan dokunmayın.

ÖNEMLİ TAVSİYELER

- Elektrik kurulumunuzun voltajı, ütünün voltajı ile uyumlu olmalıdır (220-240 Volt). Ütünüzü her zaman topraklı bir prize takın. Yanlış gerilimle bağlantı kurmak, ütüye tamiri olanaksız hasarlar verebilir ve garantisini geçersiz kılar.
- Elektrik bağlantısı için uzatma kablosu kullanıyorsanız, kablunun topraklı, doğru nominal güç (16A) sahip ve tam açılmış olmasına dikkat edin.
- Elektrik kablosu hasarlıysa, herhangi bir tehlikeyi önlemek üzere bir Yetkili Servis Merkezi tarafından yenilenmelidir.
- Cihazın fişini kablosundan tutarak çekmeyin.
- Buharlı ütünüzü suya veya başka herhangi bir sıvıya asla daldırmayın. Ütünüzü asla akan suyun altına tutmayın.
- Elektrik kablosunu ütünün tabanına asla değdirmeyin.
- Cihazınız, özellikle ütü masasının kenarına yakın kısımda ütü yapıyorsanız, yanıklara neden olabilecek şekilde dışarı buhar verir.
- Ütüyü insanlara veya hayvanlara doğru asla yöneltmeyin.
- Bu cihaz, emniyetiniz için, geçerli standart ve yönetmeliklere uygun olarak üretilmiştir (Düşük Voltaj, Elektromanyetik Uyumluluk, Çevresel Yönergeler).
- Bu ürün sadece ev içi kullanıma yönelik tasarlanmıştır. Her türlü ticari veya uygunsuz kullanım veya talimatlara uyumsuzluk durumunda, üretici hiçbir sorumluluk üstlenmez ve garanti koşulları geçersiz olur.

Hangi sular kullanılabilir?

Cihaz, musluk suyu ile kullanılmak üzere tasarlanmıştır. Suyunuz çok kireçli ise (bu, belediye den veya sular idaresinden teyit edilebilir), musluk suyunu içme suyu ile yarı yarıya karıştırın.

Ancak, kireç oluşumunu önlemek için, ütünün otomatik temizliğinin düzenli olarak yapılması gereklidir.

Kendi kendini temizleme fonksiyonunu yaklaşık 2 haftada bir kullanın. Su çok sertse, ütüyü hafta bir temizleyin

Hangi sular kullanılamaz?

Dolayısıyla, aşağıdaki gibi suları kullanmamanızı öneriyoruz. Kurutma makinelerinden çıkan su, kokulu veya yumuşatılmış su, buzdolabı, batarya ve klimalardan çıkan su, saf damıtılmış su veya yağmur suyu kullanmayın; bu sular organik atıklar ve mineral elementler içerir ve kahverengi lekeler ve cihazın erken yıpranmasına neden olabilir.

Otomatik 3 konumlu devre kesici*

Güç açık olduğu halde, cihaz hareket ettirilmezse, aşağıdaki süreler geçtikten sonra otomatik olarak kapanacak ve otomatik kapama ışığı yanıp sönecektir:

- 30 saniye geçtikten sonra, ütü taban levhasına bırakılır ya da yana yatırılırsa.
- 8 dakika sonra, ütü tabanına dik konulursa.

Ütüyü tekrar açmak için, onu yavaşça hareket ettirin.

Ütü ile ilgili olası arızalar

TR

Ütü ile ilgili olası arızalar

SORUN	OLASI SEBEP	ÇÖZÜM
Taban deliklerinden su akıyor.	Ütü yeterince ısınmadan buhar kullanıyorsunuz.	Işığın sönmelerini bekleyin.
	Şok buhar düğmesini çok sık kullanıyorsunuz.	İki kullanım arasında birkaç saniye bekleyin.
	Ütüyü, düz olarak, su haznesini boşaltmadan ve düğmeyi konumuna getirmeden yerleştirdiniz.	"Ütünün saklanması" başlığına bakın.
Brown streaks come through the holes in the soleplate and stain the linen.	Kireç çözücü kimyasal ürünler kullanıyorsunuz.	Su haznesi suyuna hiçbir kireç çözücü ürün eklemeyin.
	Doğru su tipini kullanmıyorsunuz.	Bir otomatik temizleme yapınız ve "Hangi suyu kullanmalı?" başlığına bakınız.
	Çamaşırların iyice durulanmamış veya yeni bir giysiyi yıkamadan ütölüyorsunuz.	Yeni giysiler üzerinde olası sabun veya kimyasal ürün kalıntılarını yok etmek üzere çamaşırın yeterince çalkalanmış olduğundan emin olunuz.
Taban kirli veya kahverengi ve çamaşırın lekeleyebilir	Çok yüksek ısı kullanıyorsunuz.	Tabanı yukarıda belirtildiği gibi temizleyin. Isı ayarlamak için ısılar tablosuna bakın.
	Kola kullanıyorsunuz.	Tabanı yukarıda belirtildiği gibi temizleyin. Çamaşır kolasını daima kumaşın arka yüzüne püskürtün.
Ütünüz az buhar üretiyor veya hiç buhar üretmiyor	Su haznesi boş.	Hazneyi doldurun.
	Ütünüz uzun zaman buharsız kullanılmış.	Bir otomatik temizlik yapın.
Taban çizilmiş veya aşınmış.	Ütünüzü düz olarak metal bir yüzeye koydunuz.	Ütünüzü daima dik olarak koyun.
Su haznesi doldurulunca ütü buhar yapıyor.	Buhar ayar düğmesi DRY konumunda değil.	Buhar ayarının DRY konumunda olduğundan emin olun.
	Su tankı aşırı dolu.	Asla Max seviyesini aşmayın.
Sprey çalışmıyor.	Su tankı yeterince dolu değil.	Su tankını doldurun.

Her türlü sorunuz için, ütünüzü kontrol ettirmek üzere bir yetkili servis merkezine başvurun.

Çevre

Çevrenin korunmasına katılım !



- ① Cihazınızda çok sayıda eğlendirilebilir veya yeniden dönüştürülebilir malzeme bulunmaktadır.
 ➔ Bunların işlenebilmesi için cihazınızı bir toplama noktasına veya bir yetkili servis merkezine bırakınız.

SIKKERHEDSANVISNINGER

- Læs venligst denne betjeningsvejledning omhyggeligt og opbevar den.
- Efterlad aldrig strygejernnet uden opsyn, når stikket er sat i, eller så længe det ikke har kølet af i ca. 1 time.
- Strygejernnet bør anvendes og placeres på en flad, stabil og varmebestandig flade.
- Når strygejernnet stilles på soklen, skal du sikre dig, at soklen er anbragt på en stabil flade.
- Tag altid strygejernnets stik ud før opfyldning eller skylning af vandbeholderen, før rengøring og efter hver brug.
- Børn skal være under opsyn for at sikre, at de ikke leger med apparatet.
- Hold strygejernnet og dets ledning uden for rækkevidde af børn under 8 år, når det er tændt eller køler af.
- Dette apparat kan benyttes af børn fra 8 år og opefter, og af personer med nedsatte fysiske, sensoriske eller mentale evner eller manglende erfaring og viden, hvis de overvåges eller har fået instruktion i sikker brug af apparatet, og forstår de dermed forbundne farer.
- Rengøring og brugervedligeholdelse må ikke udføres af børn uden overvågning.
- Skader på strygejernnets sålplade og dampfunktion, der skyldes brug af forkert vand (se "hvilket vand må bruges?") samt manglende vedligeholdelse (se "Anti-kalk"), medfører bortfald af garantien.
- Apparatet må ikke bruges, hvis det har været tabt på gulvet, hvis det har synlige skader, hvis det lækker eller ikke fungerer korrekt. Skil aldrig strygejernnet ad. Få det undersøgt på et autoriseret serviceværksted for at undgå farer.



- Overfladerne mærket med dette tegn og strygesålen bliver meget varme under brugen af apparatet. Rør ikke ved disse flader, før strygejernnet har kølet af.

VIGTIGE ANBEFALINGER

DA

- El-installationens spænding skal svare til strygejernets (220-240V). Tilslut altid strygejernet til en stikkontakt med jordforbindelse. Forkerte tilslutninger kan forårsage uoprettelige skader på strygejernet og annullerer garantien.
- Hvis du benytter en forlængerledning, skal du sikre dig, at dens spænding er korrekt (16A), har jordforbindelse og er helt udrullet.
- Hvis el-ledningen er beskadiget, skal den udskiftes af en autoriseret serviceforretning for at undgå fare.
- Tag ikke strygejernets stik ud ved at trække i ledningen.
- Nedsenk aldrig dampstrygejernet i vand eller nogen anden væske. Hold det aldrig under vandhanen.
- Lad aldrig strygejernets sål røre ved el-ledningen.
- Apparatet udsender damp, som kan forårsage forbrændinger, især når du stryger tæt på kanten af strygebrættet.
- Ret aldrig dampen mod personer eller dyr.
- Af hensyn til din sikkerhed er dette apparat i overensstemmelse med gældende standarder og forskrifter (Direktiver om lavspænding, Elektromagnetisk kompatibilitet, Miljøbeskyttelse).
- Dette strygejern er kun beregnet til brug i en almindelig husholdning. Fabrikanten fraskriver sig ethvert ansvar og garantien bortfalder i tilfælde af en brug, der ikke er i overensstemmelse med denne brugsanvisning.

Hvilken slags vand skal der bruges ?

Apparatet er beregnet til at fungere med vand fra hanen. Hvis vandet er meget kalkholdigt (det kan vandværket eller kommunen oplyse om), er det muligt at blande vand fra hanen med demineraliseret vand fra handelen i følgende forhold : 50% vand fra hanen, 50% demineraliseret vand.

Der skal dog jævnligt foretages en selvrensning af dampkammeret for at fjerne kalk. Brug selvrensningsfunktionen ca. hver 2. uge. Hvis vandet er meget hårdt, skal strygejernet renses hver uge.

Hvilken slags vand bør ikke benyttes ?

Varmen koncentrerer de partikler vandet indeholder, når der sendes damp ud. Følgende vandtyper indeholder organiske affaldsstoffer eller mineraler som kan forårsage udspnying af damp, brunlig væske der løber ud af apparatet eller for tidligt slid: Ufortyndet demineraliseret vand fra handelen, vand fra tørretumbler, parfumeret vand, blødgjort vand, vand fra køleskab, vand fra batterier, vand fra aircondition, destilleret vand eller regnvand.

Man bør derfor ikke bruge disse vandtyper.

Der bør heller ikke bruges vand på flaske, kogt eller filtreret vand.

Automatisk sikkerhed med 3-positioner*

Hvis strygejernet ikke bevæges, selv om det er tændt, vil det slukke automatisk og auto off kontrollampen vil blinke efter følgende intervaller:

- Efter 30 sek., hvis strygejernet bliver stående på strygesålen eller ligger ned på siden.

- Efter 8 min., hvis strygejernet bliver stående på hælen.

For at tænde for strygejernet igen skal man blot bevæge det forsigtigt.

* Afhængig af model

Problemer med strygejernet ?

PROBLEM	MULIG ÅRSAG	LØSNING
Der løber vand ud af strygesålels huller.	Der bruges damp, inden strygejernet er varmt nok.	Vent til termostat lampen slukker.
	Dampskud knappen bruges for ofte.	Vent i nogle sekunder mellem hvert tryk.
	Strygejernet har været opbevaret stående på strygesålen uden at blive tømt og uden at stille knappen på ☞.	Se afsnittet «Opbevaring af strygejernet».
Der løber en brunlig væske ud af strygesålen, som pletter tøjet.	Der bruges kemiske afkalkningsmidler.	Der må ikke komme afkalkningsmidler i vandet i beholderen.
	Der bruges ikke den rigtige type vand.	Foretag en selvrensning og se afsnittet "Hvilken type vand man skal bruge".
	Tøjet er ikke blevet rensset grundigt nok, eller du har strøget et stof, som ikke har været vasket.	Sørg for at vasketøjets skylles godt for at fjerne eventuelle rester af sæbe eller kemiske produkter på nyt tøj.
Strygesålen er snavset eller brun og kan plette strygetøjet.	Der stryges ved for høj temperatur.	Rengør sålen som beskrevet ovenfor. Se skemaet med temperaturer for at indstille termostaten.
	Du bruger stivelse.	Rengør sålen som beskrevet ovenfor. Sprøjt stivelsen på den side af stoffet, der ikke stryges.
Strygejernet producerer kun lidt eller ingen damp.	Vandbeholderen er tom.	Fyld vandbeholderen op.
	Strygejernet er blevet brugt for længe til strygning uden damp.	Foretag en selvrensning.
Strygesålen er ridset eller beskadiget.	Strygejernet har været anbragt på en metalholder på strygesålen.	Stil altid strygejernet på hælen.
Strygejernet sender damp ud, når vandbeholderen fyldes helt op.	Dampindstillingen står ikke på DRY ☞ .	Kontroller at dampindstillingen står på DRY ☞ .
	Vandbeholderen er overfyldt.	Fyld aldrig vandtanken til mere end angivelsen for MAX.
Sprayknappen virker ikke.	Der er ikke nok vand i vandbeholderen.	Fyld vandbeholderen.

Hvis der opstår andre problemer, kontakt venligst et autoriseret serviceværksted for at få strygejernet kontrolleret.


Miljøbeskyttelse



Vi skal alle være med til at beskytte miljøet!

- ① Apparatet indeholder mange materialer, der kan genvindes eller genbruges.
- ➔ Bring det til et specialiseret indsamlingssted for genbrug eller et autoriseret serviceværksted, når det ikke skal bruges mere.

SÄKERHETSANVISNINGAR

- Vänligen läs noga igenom och spara denna bruksanvisning.
 - Lämna aldrig apparaten utan tillsyn när kontakten är i och så länge den inte svalnat i ca 1 timme.
 - Ditt strykjärn ska användas och placeras på ett stabilt underlag.
 - När strykjärnet ställs på avställningsplattan, var noga med att den står på ett stabilt underlag.
 - Koppla alltid ur apparaten: innan du fyller på eller sköljer vattentanken, innan rengöring, efter varje användning. Barn måste övervakas så att de inte leker med enheten.
 - Håll strykjärn och sladd utom räckhåll för barn under 8 år, både när strykjärnet är varmt och när det håller på att svalna.
 - Den här apparaten kan användas av barn från 8 år och uppåt samt av personer med begränsad fysisk, sensorisk eller mental förmåga eller med bristande erfarenheter och kunskaper, om de övervakas eller får instruktioner om hur apparaten ska användas på ett säkert sätt och om de förstår de risker den kan medföra.
 - Skador på strykjärnets stryksula och ångfunktionen på grund av användning av felaktigt vatten (se Vilken typ av vatten får du använda?) och uteblivet underhåll (se Antikalksystem) ger inte rätt att returnera något under garantin.
 - Rengöring och användarunderhåll får inte göras av barn utan tillsyn. Apparaten skall inte användas om den fallit i golvet, om den har synliga skador, om den läcker eller fungerar onormalt. Plocka aldrig isär apparaten själv: lämna in den på en godkänd serviceverkstad för att undvika fara.
-  • Ytor markerade med det här tecknet samt stryksulan kan bli mycket heta vid användning. Vidrör dem aldrig innan järnet svalnat.

VIKTIGA RÅD

- Elinstallationens märkspänning ska överensstämma med strykjärnets märkspänning (220–240V). Detta strykjärn måste kopplas till ett eluttag av jordad typ. All felanslutning kan orsaka irreparabla skador och gör att garantin träder ur kraft.
- Om förlängningssladd används, kontrollera att den är av tvåpolig typ med jordledning.
- Om sladden är skadad ska den omedelbart bytas ut av en godkänd serviceverkstad för att undvika olyckor.
- Koppla inte ur apparaten genom att dra i sladden.
- Doppa aldrig järnet i vatten! Ställ aldrig järnet under en kran med rinnande vatten.
- Vidrör aldrig sladdarna med järnets stryksula.
- Apparaten avger ånga som kan orsaka brännskador, i synnerhet när du stryker nära kanterna på strykbordet.
- Rikta aldrig ångan mot personer eller djur.
- Apparaten säkerhet uppfyller gällande bestämmelser och standarder (elektromagnetisk kompatibilitet, lågspänningsdirektiv, miljö).
- Produkten är endast avsedd för hemmabruk. Vid olämplig användning eller användning som inte följer bruksanvisningen, upphör garantin att gälla och tillverkaren fransäger sig allt ansvar.

Vilket vatten bör användas?

Denna apparat är specialkonstruerad för att fungera tillsammans med kranvatten. Om vattnet som används har en hög kalkhalt (detta går att kontrollera hos det lokala vattenverket), kan man blanda kranvatten med avmineraliserat vatten i följande proportioner : 50% kranvatten, 50% avmineraliserat vatten.

Det är dock nödvändigt att med jämna mellanrum utföra en självrensning av ångkammaren för att få bort kalkpartiklar.

Använd Self clean funktionen ca varannan vecka. Om vattnet är mycket hårt, rengör järnet varje vecka.

Vilket vatten bör undvikas?

Under avdunstningen koncentrerar värmen olika ämnen som finns i vattnet. Nedanstående vattensorter innehåller organiskt avfall eller mineralämnen som kan orsaka vattensprut, brunfärgade fläckar eller för tidigt åldrande av apparaten: outspätt avmineraliserat vatten, torkskåpsvatten, luktvatten, avhärdat vatten, kylskåpsvatten, batterivatten, vatten från luftkonditioneringsanläggningar, destillerat vatten, regnvatten. Använd följaktligen inte dessa typer av vatten.

Automatisk 3-läges avstängning*

Om järnet förblir stillastående, fastän det är i funktion, stängs det automatiskt av och kontrollampen auto off blinkar efter följande tid:

- Efter 30 sek om järnet lämnas i platt läge på stryksulan eller på sidan.
- Efter 8 min om järnet lämnas stående på kortkanten.

För att återigen sätta igång järnet, rör lätt på det.

* Beroende på modell

Problem med strykjärnet?

PROBLEM	MÖJLIGA ORSAKER	LÖSNINGAR
Vattnet rinner ut genom stryksulans hål.	Ånga används innan järnet hunnit bli varmt.	Vänta tills kontrolllampan slocknat.
	Ni använder ångknappen ångpuff alltför ofta.	Vänta några sekunder mellan varje tryck.
	Ni har ställt av järnet horisontellt på stryksulan utan att ha tömt det på vatten och utan att ha ställt ångreglaget på ☞.	Se avsnittet «Strykjärnets förvaring».
Brunfärgat vatten kommer ut ur sulans hål och lämnar fläckar på plagget.	Ni använder kemiska avkalkningsmedel.	Tillsätt inget avkalkningsmedel i vattentanken.
	Du använder inte rätt vattensort.	Gör en självrengöring och se avsnittet "Vilket vatten bör användas"?
	Dina plagg har inte sköljts tillräckligt eller du har strykt ett nytt plagg innan du tvättade det.	Se till att plaggen är tillräckligt sköljda för att avlägsna eventuella tvättmedelsrester eller kemiska produkter från nya plagg.
Stryksulan är smutsig eller brun och riskerar att lämna fläckar på plagget.	Ni använder för hög stryktemperatur.	Rengör stryksulan enligt ovanstående anvisningar. Ställ in termostaten enligt temperaturtabellen.
	Du använder stärkelse.	Rengör stryksulan enligt ovanstående anvisningar. Spreja stärkelse på motsatt sida till den som ska strykas.
Strykjärnet avger lite ånga eller ingen ånga alls.	Vattentanken är tom.	Fyll på vattentanken.
	Järnet har använts för länge till torrstrykning.	Gör en självrengöring.
Stryksulan är repig eller skadad.	Järnet har stått horisontellt på stryksulan på ett metallställ eller du har strykt på ett blixtlås.	Ställ järnet på hälen.
Järnet ångar i slutet av påfyllningen av vattentanken.	Ångreglaget är inte i läge DRY ☞.	Kontrollera att ångreglaget är i läge DRY ☞.
	Vattentanken är överfull.	Överskrid aldrig maxnivån.
Sprejen fungerar inte.	Vattentanken är inte tillräckligt fylld.	Fyll vattentanken.

För alla andra problem, kontakta en godkänd serviceverkstad som kan kontrollera strykjärnet.

Miljö

Bidra till att skydda miljön!



① Apparaten innehåller en mängd material som kan återanvändas eller återvinnas.

➔ Lämna in den på en återvinningsstation eller i annat fall till en godkänd serviceverkstad för en miljöriktig hantering.

SIKKERHETSREGLER

- Les bruksanvisningen nøye, og ta godt vare på den
 - La aldri apparatet stå uten tilsyn mens det er tilkoblet og under avkjøling i 1 time etter frakobling.
 - Strykejernet skal brukes og oppbevares på et stabilt, varmebestandig underlag.
 - Pass alltid på at overflaten er stabil når du setter strykejernet oppreist.
 - Koble alltid fra apparatet før beholderen fylles på eller skylles, før rengjøring og etter hver anvendelse.
 - Pass på at barn ikke leker med apparatet.
 - Strykejernet skal holdes utenfor rekkevidde for barn yngre enn 8 år når det er tilkoblet eller avkjøles.
 - Dette apparatet kan brukes av barn fra 8 år og eldre, personer med reduserte fysiske eller mentale eller svekkede sansevner og personer uten erfaring eller kunnskap hvis de har fått opplæring i en sikker bruk av apparatet og forstår risikoene involvert.
 - Rengjøring og vedlikehold av bruker skal ikke utføres av barn med mindre de er under oppsyn.
 - Skader på strykejernetets såle og dampfunksjon som skyldes bruk av feil vann (se avsnittet om 'Hvilket vann kan brukes?') og dårlig vedlikehold av apparatet (se avsnittet om 'Anti-kalkstein') vil ikke dekkes av garantien.
 - Apparatet må ikke brukes hvis det har falt ned, viser synlige tegn til skade, lekker eller ikke fungerer slik det skal. Aldri demonter apparatet. Få apparatet kontrollert ved et godkjent servicesenter for å unngå fare.
- 
 • Overflater som er merket med dette tegnet og selve strykesålen blir svært varme under bruk. Ikke berør disse overflatene før strykejernet er avkjølt.

NO

VIKTIGE ANBEFALINGER

- Forsikre deg om at nettspenningen er den samme som strykejernet (220-240 V). Strykejernet må kobles til en jordet kontakt. Enhver feilaktig tilkobling kan forårsake uoprettelige skader på strykejernet og opphever garantien.

- Dersom du bruker en skjøteledning, må du forsikre deg om at den er topolet med jordleder og at den er fullt utstrakt.
- Dersom ledningen er skadet, må den straks skiftes ut av et godkjent servicesenter for å unngå farlige situasjoner.
- Ikke koble fra apparatet ved å dra i ledningen.
- Strykejernet må aldri senkes i vann eller i andre væsker. Det må heller aldri holdes under springen.
- La aldri strømledningen komme i kontakt med strykesålen.
- Apparatet gir fra seg damp som kan forårsake forbrenning, især ved stryking på kanten av strykebordet.
- Rett aldri dampen mot personer eller dyr.
- For din sikkerhet, overholder dette apparatet tekniske regler og gjeldende standarder (lavspenning, elektromagnetisk kompatibilitet, miljø).
- Dette produktet er kun beregnet på bruk i hjemmet. Ved enhver anvendelse som er uegnet eller strider mot instruksjonene, fraskriver produsenten seg ethvert ansvar, og garantien vil ikke lenger være gyldig.

Hva slags vann kan brukes?

Strykejernet er laget for å fungere med vann fra springen. Dersom vannet er veldig kalkholdig (disse opplysningene kan fås ved det kommunale vannverket eller teknisk etat) er det mulig å blande springvannet med demineralisert flaskevann med 1 del springvann, 1 del demineralisert vann.

Det er imidlertid nødvendig å foreta selvrensing av dampkammeret regelmessig for å fjerne kalkdannelser.

Bruk den selvrensende funksjonen ca. hver 2. uke. Rens strykejernet ukentlig hvis vannet er svært hardt.

Hva slags vann kan ikke brukes?

Ved fordampning konsentrerer varmen partiklene som finnes i vannet. Vanntypene nedenfor inneholder organisk avfall eller mineralpartikler som kan føre til sprut eller brunt vann som gir flekker på tøyet eller for tidlig slitasje av strykejernet: vann fra tørketrommel, parfymert vann, vann fra bløtgjøringsinstallasjon, vann fra kjøleskap, batterivann, vann fra luftfukter, rent, demineralisert vann eller regnvann. De vanntypene som beskrives ovenfor må dermed ikke brukes. Bruk heller ikke kokt eller filtret vann eller flaskevann.

Automatisk bryter i 3 posisjoner*

Når apparatet er slått på og ikke flyttes, vil det automatisk slås av og auto off-lyset vil blinke etter følgende intervaller:

- Etter 30 sek. hvis strykejernet etterlates med sålen ned eller liggende på siden.
- Etter 8 min. hvis strykejernet etterlates på hælen.

Flytt strykejernet forsiktig for å slå det på igjen.

* Avhenger av modell

Eventuelle problemer og løsninger

PROBLEMER	MULIGE ÅRSAKER	LØSNINGER
Vannet renner ut gjennom hullene i strykesålen.	Bruk av damp før strykejernet er blitt ordentlig varmt.	Vent til lampen slukker.
	Knappen for dampstråle brukes for ofte.	Vent noen sekunder mellom hver bruk.
	Strykejernet er blitt oppbevart liggende med vann i vanntanken, og uten at dampinnstillingen er blitt stilt på ☞.	Se avsnittet «Oppbevaring».
Brunt vann renner ut gjennom hullene i strykesålen og gir flekker på tøyet.	Det brukes kjemiske avkalkingsprodukter.	Ikke tilsett noen avkalkingsprodukter i vannet i vanntanken.
	Du bruker ikke riktig type vann.	Kjør en selvrensesyklus og les kapitlet «Hva slag vann kan brukes?».
	Klærne er ikke ordentlig skylt, eller du har strøket et nytt plagg før det har blitt vasket.	Sørg for at tøyet er tilstrekkelig skylt slik at eventuelle rester av såpe eller kjemiske produkter er fjernet fra de nye klærne.
Strykesålen er skitten eller brun og kan gi flekker på tøyet.	Stryking ved altfor høy temperatur.	Rengjør strykesålen som tidligere beskrevet. Se temperaturtabellen for å stille inn termostaten.
	Du bruker stivelse.	Rengjør strykesålen som tidligere beskrevet. Spray alltid stivelsen på vrangen av strykesiden.
Liten eller ingen dampkapasitet.	Vanntanken er tom.	Fyll vanntanken.
	Strykejernet er blitt brukt for lenge på tørtstryking.	Foreta selvrensing.
Strykesålen er ripet eller skadet.	Strykejernet er blitt lagt med strykesålen ned på strykebrettets metallidel.	Plasser alltid strykejernet på høykant.
Strykejernet damper når vanntanken er blitt fylt opp.	Dampinnstillingen er ikke blitt stilt på DRY ☞ .	Sjekk at dampinnstillingen er blitt stilt på DRY ☞ .
	Det er for mye vann i vanntanken.	La aldri vannet overstige max-nivå.
Sprayen virker ikke.	Det er for lite vann i vanntanken.	Fyll vanntanken.

Ta kontakt med et godkjent servicesenter for å få sjekket strykejernet hvis det skulle oppstå andre problemer.

Miljø

Miljøvern er viktig!



- ① Dette produktet inneholder verdifulle materialer som kan gjenvinnes eller gjenbrukes.
 ➔ Lever det inn på en egnet oppsamlingsplass eller til en forhandler av denne type produkter.

NO

TURVALLISUUSOHJEITA

- Lue nämä ohjeet huolella ja säilytä ne myöhempää käyttöä varten.
- Älä koskaan jätä laitetta ilman valvontaa, jos siinä on virta päällä tai jos se ei ole jäähtynyt noin 1 tuntia.
- Silitysrautaa saa käyttää ja säilyttää tasaisella, vakaalla ja kuumuutta kestäväällä pinnalla.
- Kun laitat silitysraudan alustalle, varmista, että pinta, jolle sen asennat, on vakaa.
- Irrota laite sähköverkosta ennen vesisäiliön täyttöä tai huuhtelua, ennen puhdistamista ja käytön jälkeen.
- Lapsia on pidettävä silmällä, jotta he eivät leiki laitteella.
- Pidä silitysraudan sähköjohto aina poissa alle 8-vuotiaiden lasten ulottuvilta, kun raudassa on virtaa tai rauta on jäähtymässä.
- Tätä laitetta saavat käyttää yli 8-vuotiaat lapset ja sellaiset henkilöt, joiden fyysiset tai henkiset kyvyt ovat heikentyneet tai joilla ei ole kokemusta tai tietoja, jos he ovat saaneet opastusta laitteen turvallisessa käytössä ja he ymmärtävät siihen liittyvät vaarat.
- Lapset saavat käyttää ja hoitaa laitetta vain aikuisten valvonnassa.
- Silitysraudan aluslevyn ja höyrytoiminnon vahinkoja, jotka aiheutuvat vääränlaisen veden käytöstä (katso 'Millaista vettä käyttää?') ja puutteellisesta huollosta (katso 'Anti calc'), ei voida hyväksyä takuuseen kuuluviin palautuksiin.
- Laitetta ei pidä käyttää jos se on pudonnut, se on selvästi vaurioitunut, vuotaa tai siinä on muuta toiminnallista vikaa. Älä koskaan pura laitetta. Tarkistuta se valtuutetussa huollossa vaaran välttämiseksi.
- Tällä merkillä varustetut pinnat ja pohjalevy tulevat hyvin kuumiksi laitteen käytön aikana. Älä koske näihin pintoihin, ennen kuin silitysrauta on jäähtynyt.



TÄRKEITÄ SUOSITUKSIA

- Sähköverkon jännitteen täytyy vastata silitysraudan jännitettä (220-240V). Kytke silitysrauta aina maadoitettuun pistokkeeseen. Väärään jännitteeseen kytkettynä laite voi vaurioitua peruuttamattomasti eikä takuu ole tällöin voimassa.

- Jos käytät jatkojohtoa, varmista, että sen luokittelu on oikea (16A), se on maadoitettu ja johto on kierretty täysin auki.
- Jos laitteen sähköjohto on vaurioitunut, se on välittömästi vaihdettava uuteen valtuutetussa huoltopisteessä, jotta välttyttäisiin vaaratilanteelta.
- Älä irrota laitetta sähköverkosta vetämällä johdosta.
- Älä koskaan upota silitysrautaan veteen tai muuhun nesteeseen. Älä pidä sitä vesihanalla.
- Älä koskaan kosketa sähköjohtoa silitysraudan pohjalevyllä.
- Laite muodostaa höyryä, joka voi aiheuttaa palovammoja erityisesti, jos silität laudan nurkkaosassa.
- Älä koskaan osoita höyryä suoraan ihmisiä tai eläimiä kohti.
- Sinun turvallisuutesi vuoksi tämä laite täyttää siihen sovellettavat standardit ja määräykset (matalajännite-, sähkömagneettinen yhteensopivuus-, ympäristödirektiivit).
- Tämä tuote on suunniteltu käytettäväksi vain kotona. Kaikki kaupallinen tai virheellinen käyttö tai näiden ohjeiden laiminlyöminen kumooa takuun, eikä valmistaja kanno mitään vastuuta.

Mitä vettä tulisi käyttää?

Voit käyttää vesijohtovettä. Jos vesi on erittäin kalkkipitoista (tarkista asia paikallisilta viranomaisilta), voit sekoittaa vesijohtovettä kaupasta saatavaan suodatettuun veteen. Sekoitussuhde on 50% vesijohtovettä ja 50% suodatettua vettä.

Jotta vesijohtoveden kalkki ei kertyisi silitysrautaan, on välttämätöntä puhdistaa se automaattisella kalkinpoistotoiminnolla.

Käytä itsepuhdistuskäyttöä noin joka 2. viikko. Jos vesi on erittäin kovaa, puhdistaa rauta viikoittain.

Mitä vesiä ei tulisi käyttää?

Kuumeisuus aiheuttaa haihtumista, jolloin vedessä olevat mineraalit tiivistyvät. Seuraavat vedet sisältävät orgaanisia jätteitä tai mineraaleja, jotka voivat aiheuttaa roiskeita tai ruskeita valumia sekä kuluttaa silitysrauta ennakkaaisesti : kaupasta saatava puhdas suodatettu vesi, kuivauskoneiden vesi, hajustettu vesi, pehmennetty vesi, jääkaappien, akkujen ja ilmastointilaitteiden vesi, tislattu vesi, sadevesi.

Kehotamme sinua olemaan käyttämättä tällaista vettä.

Automaattinen 3 asennon sammutus*

Vaikka rauta on kytketty päälle, se sammuu ja auto off -valo alkaa vilkkua seuraavien määräraikojen kuluttua:

- 30 sekunnin kuluttua, jos rauta on jätetty alustalleen tai makaamaan sivuttain.

- 8 min kuluttua, jos rauta on jätetty seisomaan kannallaan.

Raudan kytkemiseksi takaisin päälle, sitä on liikutettava kevyesti.

Ongelmatilanteet

ONGELMA	MAHDOLLISIA SYITÄ	RATKAISU
Pohjan rei'istä vuotaa vettä.	Höyrytoiminto on käytössä, mutta rauta ei ole riittävän kuuma.	Odota, että merkkivalo sammuu.
	Lisähöyrypainiketta painetaan liian usein.	Odota hetki käyttöjen välillä.
	Olet laittanut silitysraudan säilytyspaikkaan vaakatasoon, mutta sitä ole tyhjennetty eikä höyrynsäädintä ole asetettu asentoon ☞.	Katso lisätietoja kappaleesta « Silitysraudan säilytys »
Pohjan rei'istä valuu ruskeaa nestettä, joka liikaa silitettävän kankaan.	Olet käyttänyt kemiallista kalkinpoistoinetta.	Älä lisää säiliön veteen kalkinpoistoinetta.
	Et käytä oikeanlaista vettä.	Suorita raudan itsepuhdistus ja katso kohdasta "Mitä vettä voin käyttää?"
	Vaatetta ei ole huuhdeltu riittävän hyvin tai olet silittänyt uutta vaatetta ennen sen pesemistä.	Varmista että pyykki on kunnolla huuhdeltu jottei pesuaineen jäämät tai muut kemikaalit pala kiinni uuteen vaatteeseen.
Pohja on likainen tai ruskea ja voi tahrata silitettävän kankaan.	Lämpötila on liian korkea.	Puhdista pohja yllä olevan ohjeen mukaisesti. Valitse oikea lämpötila lämpötilataulukosta.
	Käytät tärkkiä	Puhdista pohja yllä olevan ohjeen mukaisesti. Sirottele tärkki kankaan nurjalle puolelle.
Höyryä syntyy vähän tai ei ollenkaan.	Vesisäiliö on tyhjä.	Täytä säiliö.
	Silitysrautaa on käytetty liian kauan kuivana.	Tee automaattinen puhdistus.
Pohja on naarmuuntunut tai pilaantunut.	Silitysrauta on laskettu silitysraudan metallialustalle.	Laita rauta aina pystyasentoon.
Silitysrauta muodostaa höyryä säiliön täytön lopuksi.	Höyrynsäädin ei ole asennossa DRY ☞ .	Varmista, että höyrynsäädin on asennossa DRY ☞ .
	Vesisäiliö on liian täynnä.	Älä koskaan ylitä max tasoa.
Spray ei suihkuta vettä	Vesisäiliö ei ole riittävän täynnä.	Täytä vesisäiliö

Muiden ongelmien ilmetessä ota yhteyttä valtuutettuun huoltoliikkeeseen, joka tarkastaa silitysraudasi

Ympäristö

Huolehtikaamme ympäristöstä !



- ① Laitteesi on varustettu monilla arvokkailla ja kierrätettävillä materiaaleilla.
- ② Toimita laitteesi keräyspisteeseen tai sellaisen puuttuessa valtuutettuun huoltokeskukseen, jotta laitteen osat varmasti kierrätetään.

إذا كانت هنالك مشكلة

المشكلة	السبب المُحتمل	الحل
الماء يتسرّب من ثقب نعل المكوّاة.	انت تستعمل البخار بينما المكوّاة ليست ساخنة بما فيه الكفاية.	انتظر الى يُطفأ مؤشر الترموستات.
	انت تستعمل زر نفث البخار قليلاً. توجد كمية كبيرة من البخار.	انتظر بضع ثوان بين كل استعمال بالضغط على زر البخار
	تفريغ الماء منها ودون تثبيتها على الموقع ☞	انظر فقرة "تخزين المكوّاة"
لخحات بنية اللون تصدر عن ثقب نعل المكوّاة وتلتصق بالقماش على شكل بقع.	انت تستعمل مواد تنظيف كيميائية.	لا تُضف للماء اية مواد تنظيف في خزان الماء
	انت لا تستعمل الماء المناسب	قم بعملية التنظيف الذاتي شهرياً واستعن بفقرة " اي نوع من الماء تستعمل؟"
	لم يجف القماش بما فيه الكفاية، أو انك تقوم بكيه قبل غسله.	تأكد بأن الثياب قد جفت بما فيه الكفاية، لكي تُزال عنها بقايا الصابون والمواد الكيميائية.
نعل المكوّاة متسخ ويتسبب بتلطخ الثياب ببقع داكنة.	انت تقوم بالكوي ببرنامج غير مناسب (الحرارة عالية جداً)	نظف نعل المكوّاة كما موضح أنفاً. انقوq البرنامج المناسب.
	انت تستعمل مادة النشاء	نظف نعل المكوّاة كما موضح أنفاً. استعمل النشاء على الجهة الخلفية من الثياب لكيها
القليل من البخار أو لا يوجد بخار	خزان الماء فارغ	املا خزان الماء
	استعملت المكوّاة للكي الجاف لوقت طويل	قم بالتنظيف الذاتي
نعل المكوّاة فيه عطب أو فيه خدوش بليغة.	لقد وضعت المكوّاة بوضع منبسط فوق لوح معدني أو مررتها أثناء الكوي فوق سحاب	أوقف المكوّاة دائماً على عقبها
البخار أو الماء يتسرب من المكوّاة بعد الإنتهاء من تعبئة الخزان	زر التحكم بالبخار على الموقع ☞ DRY	تأكد أن زر التحكم بالبخار على الموقع DRY ☞
	خزان الماء فيه ماء زائد	لا تتعدى مستوى الحد الأقصى MAX
البخاخ لا يعمل	الخزان يحتاج الى مزيد من الماء.	املا خزان الماء.

إن كانت لديك أية مشكلة أو استفسار، يرجى الإتصال بفريق العلاقات العامة أولاً للحصول على المساعدة والنصيحة.

أي نوع من الماء تستعمل ؟

صمّم هذا المنتج لكي يعمل بماء الصنبور العادي. وعلى أي حال، فإن تنظيف المنتج يجب أن يتم مرة في كل شهر.
 إن كان الماء عندك ثقيل جداً، امزج ماء الصنبور مع الماء المقطر والمتوفر تجارياً بنسبة ٥٠٪ لكل نوع
 - ٥٠٪ ماء الصنبور
 - ٥٠٪ ماء مقطر
 تُستعمل وظيفة التنظيف الذاتي مرة كل أسبوعين. يجب تنظيف المكواة مرة في الأسبوع في حال استعمال ماء ثقيل.

أي نوع من الماء يمكن استعماله

لا تستعمل أي نوع من أنواع الماء الوارد أدناه، والذي يحتوي على مخلفات عضوية أو معدنية، لأنه يتسبب بظهور لطخات بنية اللون على القماش أو يقصر من عمر المنتج : الماء المقطر الخالي من المعادن والمتوفر تجارياً، الماء الصادر عن المجففات، الماء المعطر، الماء المخفض، ماء التلجعات، ماء البطاريات، الماء المغلي أو المصفى، الماء الصادر عن أجهزة التكييف، الماء المقطر، ماء المطر، ماء الزجاجات، الخ...

توقف أوتوماتيكي في ٣ مواقع *

عند عدم تحريك المكواة حتى لو كانت قيد التشغيل، سوف تتوقف تلقائياً عن التشغيل كما سيومض المؤشر الضوئي auto off حسب الفواصل الزمنية التالية:
 - بعد ٣٠ ثانية في حال ترك المكواة على قاعدتها أو على جنبها.
 - بعد ٨ دقائق في حال ترك المكواة على عقبها.
 لكي تعمل مرة أخرى، حرك المكواة قليلاً

نصائح السلامة

- الرجاء قراءة هذه التعليمات بعناية والاحتفاظ بها للعودة إليها لاحقاً كمرجع.
- لا تدع الجهاز دون مراقبة عند توصيله بمصدر للطاقة، وإذا لم يتم تبريده لحوالي ساعة واحدة.
- ينبغي استخدام المكواة ووضعها فوق سطح مستوٍ ومستقر وثابت ومقاوم للحرارة.
- حين تضع المكواة فوق قاعدة المكواة، تأكد من أن السطح الذي تضعها عليه مستقر.
- افصل الجهاز دائماً : قبل ملء أو شطف الخزان بالماء، وقبل تنظيفه وبعد كل استخدام.
- ينبغي مراقبة الأطفال للتأكد من أنهم لا يلعبون بالجهاز.
- الرجاء الاحتفاظ بالمكواة وسلوكها بعيداً عن متناول الأطفال دون سن الثامنة أثناء تسخينها أو تبريدها.
- يمكن استخدام هذا الجهاز من قبل الأطفال اعتباراً من سن الثامنة وما فوق والأشخاص ذوي القدرات الجسدية أو الحسية أو العقلية المحدودة أو من قبل أشخاص عديمي الخبرة أو المعرفة إذا خضعوا للإشراف أو تلقوا تعليمات تتعلق باستعمال الجهاز بطريقة سليمة وفهموا المخاطر التي ينطوي عليها.
- لا يجوز القيام بتنظيف وصيانة الجهاز من قبل الأطفال دون إشراف.
- إن الأضرار الحادثة على اللوح القاعدي للمكواة ووظيفة التبخير، تلك الناتجة عن استخدام نوع المياه الخطأ ما أنواع المياه التي يمكن " انظر" انظر) وفقد الصيانة ("؟" استخدامهما كفاحة تراكم الكالسيوم. تعد غير مقبولة لإرجاع المنتج بموجب الضمان")
- ينبغي عدم استخدام الجهاز في حال سقوطه أرضاً، أو بدت عليه علامات عطب أكيدة، أو أخذ الماء يتسرب منه، أو إذا لم يعد يعمل بشكل نظامي. لا تعتمد إلى فكّ الجهاز أبداً. من أجل تجنب المخاطر، اطلب من مركز معتمد للخدمة القيام بفحصه
- إن السطوح التي تحمل هذه العلامة والسطح السفلي للمكواة تكون حارة جداً أثناء استخدام هذه الأجهزة. لا تلمس هذه السطوح قبل أن تبرد المكواة تماماً.



توصيات هامة

- ينبغي لجهد التيار الكهربائي في منشأتك أن يتوافق مع جهد المكواة (220-240 فولت). قم بتوصيل قابس المكواة دائماً بمأخذ كهربائي مؤرض. إن توصيل المكواة بجهد كهربائي خاطيء قد يسبب لها ضرراً غير قابل للإصلاح ويبطل الضمان.
- إذا كنت تستخدم سلكاً كوصلة تمديد كهربائية، تحقق من أنه مخصص لشدة تيار مقدارها 16 أ ممبير مع تأريض، وأنه ممدود تماماً.
- إذا أصيب السلك الكهربائي بضرر، ينبغي استبداله من قبل مركز معتمد للخدمة بغية تجنب المخاطر.
- لا تفصل الجهاز عن التيار بشدّ السلك الكهربائي.
- لا تغمر المكواة البخارية في الماء أو في أي سائل آخر. لا تضعه تحت حنفية الماء.
- لا تلمس السلك الكهربائي بواسطة سطح المكواة السفلي أبداً.
- هذا الجهاز يصدر بخاراً، مما قد يؤدي للإصابة بحروق، خاصة حين تقوم بالكي قريباً من حافة طاولة الكي.
- لا توجه البخار نحو الأشخاص أو الحيوانات أبداً.
- من أجل سلامتك، يتوافق هذا الجهاز مع المعايير واللوائح المعمول بها (توجيهات الجهد المنخفض، والتوافق الكهرومغناطيسي، والبيئة...).
- جرى تصميم هذا المنتج للاستخدام المنزلي فقط. إن أي استخدام تجاري، أو أي استخدام غير مناسب، أو عدم الإمتثال للتعليمات، يجعل الشركة المصنعة في حلٍ من أية مسؤولية ويُلغى مفعول الضمان.





