

Visiophone couleur 2 fils - V200 RTS

FR Manuel d'installation et d'utilisation

5104594A

HOME MOTION by
somfy

SOMMAIRE

BIENVENUE	2
Qui est Somfy ?	2
Assistance	2
Garantie	2
INFORMATIONS IMPORTANTES - SÉCURITÉ	3
Généralités	3
Consignes générales de sécurité	3
Conditions d'utilisation	3
Recyclage	3
PRÉSENTATION DU PRODUIT	4
Composition du kit	4
Descriptif du produit	5
Dimensions	8
Installation type	8
INSTALLATION DU MONITEUR	9
INSTALLATION DE LA PLATINE DE RUE	10
Raccordement de la platine de rue	11
Installation de l'étiquette porte-nom	12
Mise sous tension de l'installation	12
UTILISATION	12
RÉGLAGES VISIOPHONE	13
COMMANDE SANS FIL D'ÉQUIPEMENTS SOMFY RTS	14
Programmation du moniteur sur un équipement Somfy RTS	14
Commande sans fil d'un équipement Somfy RTS depuis le moniteur	20
MAINTENANCE	21
CARACTÉRISTIQUES TECHNIQUES	21

BIENVENUE

Nous vous remercions d'avoir choisi un produit Somfy.

Qui est Somfy ?

Somfy développe, produit et commercialise des moteurs et automatismes pour les équipements de la maison. Motorisations pour portails, portes de garages ou volets roulants, systèmes d'alarme, commandes d'éclairage, thermostats de chauffage, tous les produits Somfy répondent à vos attentes de sécurité, confort et économie d'énergie.

Chez Somfy, la recherche de la qualité est un processus d'amélioration permanent. C'est sur la fiabilité de ses produits que s'est construite la renommée de Somfy, synonyme d'innovation et de maîtrise technologique dans le monde entier.

Assistance

Bien vous connaître, vous écouter, répondre à vos besoins, telle est l'approche de Somfy.

Pour tout renseignement concernant le choix, l'achat ou l'installation de produits Somfy, vous pouvez demander conseil à votre magasin de bricolage ou prendre contact directement avec un conseiller Somfy qui vous guidera dans votre démarche.

Info Somfy Services :

► N° magique Indigo 32 60 *dit*es "Somfy"
0.15 EUR TTC/MN

Internet : www.somfy.fr

Garantie

Ce produit est garanti 2 ans à compter de sa date d'achat. Déclarez votre garantie en créant votre compte personnel sur : www.somfy.fr

INFORMATIONS IMPORTANTES - SÉCURITÉ

Généralités

Lire attentivement cette notice d'installation et les consignes de sécurité avant de commencer l'installation de ce produit Somfy. Suivre précisément chacune des instructions données et conserver cette notice aussi longtemps que le produit.

Avant toute installation, vérifier la compatibilité de ce produit Somfy avec les équipements et accessoires associés.

Cette notice décrit l'installation et l'utilisation de ce produit.

Toute installation ou utilisation hors du domaine d'application défini par Somfy est non conforme. Elle entraînerait, comme tout irrespect des instructions figurant dans cette notice, l'exclusion de la responsabilité et de la garantie Somfy.

Somfy ne peut être tenu responsable des changements de normes et standards intervenus après la publication de cette notice.

Par la présente, Somfy déclare que l'appareil est conforme aux exigences essentielles et aux autres dispositions pertinentes de la directive 1999/5/CE. Une déclaration de conformité est mise à disposition à l'adresse Internet www.somfy.com/ce (Visiophone couleur 2 fils - V200 RTS).

Images non contractuelles.

Consignes générales de sécurité

Ne pas laisser les enfants jouer avec le point de commande.

Ne jamais tremper le point de commande dans un liquide.

Ce produit n'est pas prévu pour être utilisé par des personnes (y compris les enfants) dont les capacités physiques, sensorielles ou mentales sont réduites, ou des personnes dénuées d'expérience ou de connaissance, sauf si elles ont pu bénéficier, par l'intermédiaire d'une personne responsable de leur sécurité, d'une surveillance ou d'instructions préalables concernant l'utilisation de ce produit.

Conditions d'utilisation

La portée radio est limitée par les normes de régulation des appareils radio.

La portée radio dépend fortement de l'environnement d'usage : perturbations possibles par gros appareillage électrique à proximité de l'installation, type de matériau utilisé dans les murs et cloisons du site.

L'utilisation d'appareils radio (par exemple un casque radio hi-fi) utilisant la même radio fréquence peut réduire les performances du produit.

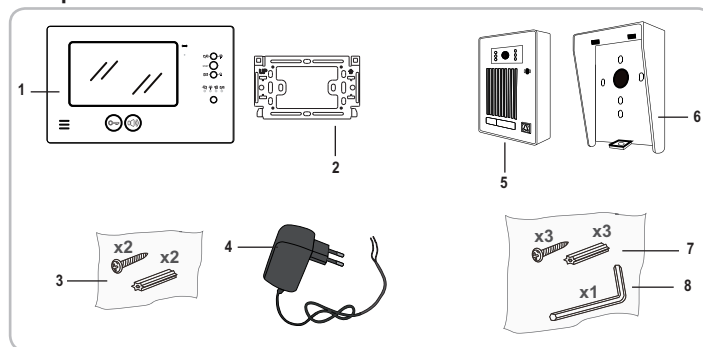
Recyclage



Ne jetez pas le produit ni la pile usagée avec les ordures ménagères. Veuillez à les déposer dans un point de collecte ou dans un centre agréé afin de garantir leur recyclage.

PRÉSENTATION DU PRODUIT

Composition du kit



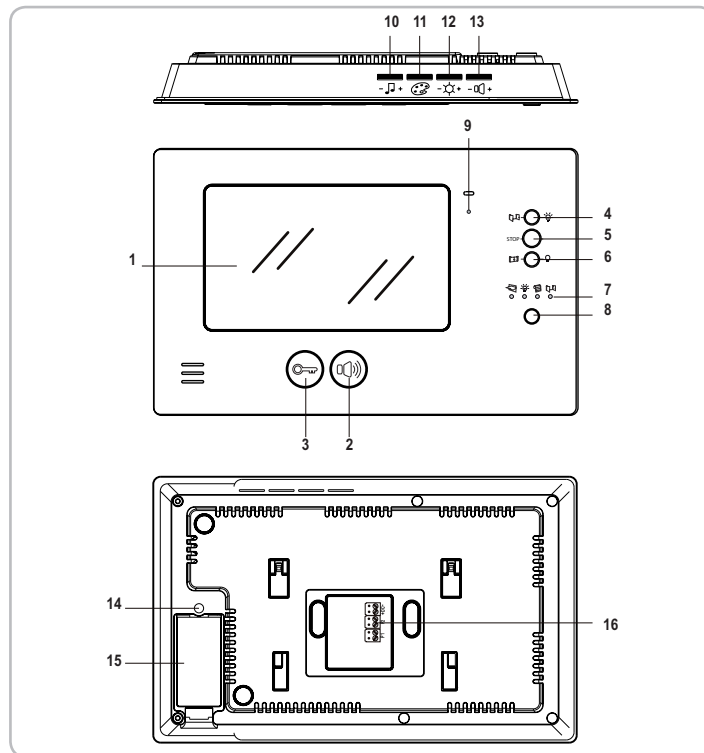
Rep.	Désignation	Quantité
1	Moniteur intérieur	1
2	Support de fixation moniteur	1
3	Vis + chevilles pour plaque de fixation moniteur	2 + 2
4	Bloc d'alimentation secteur	1
5	Platine de rue	1
6	Visière pare-pluie	1
7	Vis + chevilles pour fixation visière pare-pluie	3 + 3
8	Clé allen pour fixation platine de rue	1

Descriptif du produit

Le visiophone se compose d'un moniteur intérieur et d'une platine de rue. Le raccordement du moniteur intérieur à la platine de rue s'effectue à l'aide de 2 fils. La platine de rue peut ensuite être reliée à une motorisation de portail ou à une serrure/gâche électrique avec mémoire d'appel, 12 ou 24 V AC ou DC - 1A max. Le visiophone permet ainsi de commander un portail ou un portillon.

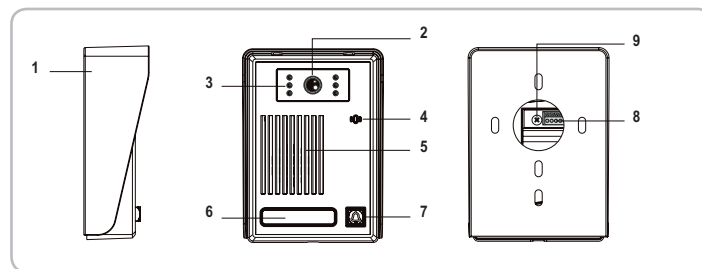
Le moniteur intérieur est également équipé d'un émetteur radio RTS (Radio Technology Somfy). Cette commande sans fil permet de piloter une porte de garage, de l'éclairage, des volets roulants ou encore un portail.

► Moniteur



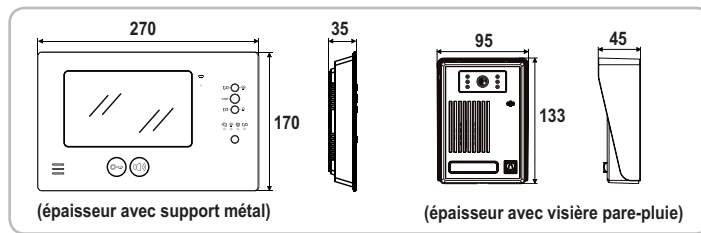
	Rep.	Désignation	Description
	1	Ecran	Permet de voir le visiteur.
Commandes filaires	2	Touche activation micro	Active le microphone du moniteur pour répondre à un visiteur.
	3	Touche déverrouillage	Pilote le portail motorisé ou la gâche/serrure électrique.
Commandes sans fil	4	Touche ouverture/allumé	Commande l'ouverture de la porte de garage, du volet roulant, du portail ou l'allumage d'un éclairage.
	5	Touche STOP	Commande l'arrêt du mouvement de la porte de garage, du volet roulant, du portail.
	6	Touche fermeture/éteint	Commande la fermeture de la porte de garage, du volet roulant, du portail ou l'extinction d'un éclairage.
	7	Voyants des canaux	Chaque voyant représente un canal.
	8	Bouton sélecteur de canal	Permet de sélectionner le canal radio qui pilote la porte de garage, le volet roulant, l'éclairage, le portail ou le produit associé au 5ème canal (voir page 14 pour plus d'informations sur les canaux).
	9	Voyant activation micro	Informe l'utilisateur que le microphone du moniteur est activé pour communiquer avec le visiteur.
	10	Molette volume sonnerie	Permet de régler le volume de la sonnerie du moniteur.
	11	Molette couleurs écran	Permet de régler les couleurs de l'écran du moniteur.
	12	Molette luminosité écran	Permet de régler la luminosité de l'écran du moniteur.
	13	Molette volume écoute	Permet de régler le volume du haut-parleur du moniteur.
	14	Bouton PROG	Permet de programmer le moniteur pour le pilotage sans fil des équipements RTS (Radio Technology Somfy).
	15	Logement pile	Logement de la pile type CR2430 de l'émetteur radio.
	16	Bornier	Permet de raccorder le moniteur à la platine de rue et à l'alimentation secteur.

► **Platine de rue**

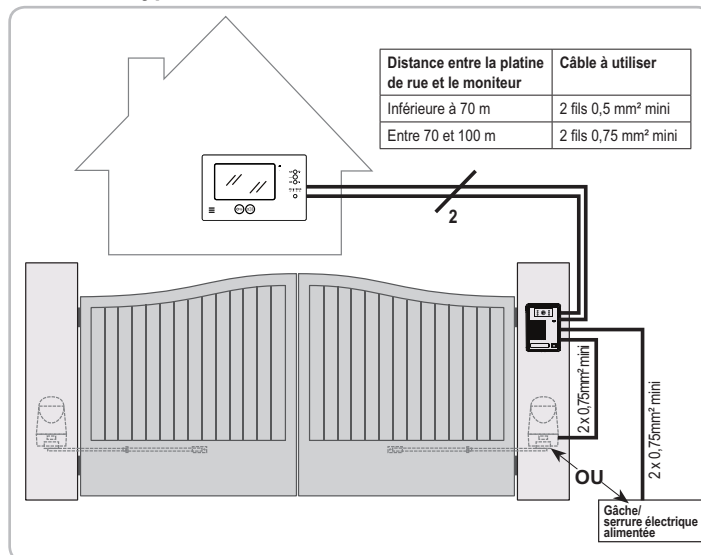


Rep.	Désignation	Description
1	Visière pare-pluie	Protège la caméra de la pluie.
2	Caméra	Filme le visiteur et envoie l'image au moniteur.
3	Eclairage Led	Apporte une meilleure vision nocturne.
4	Micro	Permet au visiteur de parler avec son interlocuteur situé à l'intérieur.
5	Haut-parleur	Permet au visiteur d'entendre son interlocuteur situé à l'intérieur.
6	Etiquette porte-nom rétro-éclairée	Permet d'indiquer votre nom sur une étiquette.
7	Bouton d'appel rétro-éclairé	Permet au visiteur de déclencher la sonnerie du moniteur. La caméra se met en marche et l'écran du moniteur s'allume.
8	Bornier	Permet de raccorder la platine au moniteur et à une motorisation de portail ou à une gâche/serrure électrique.
9	Bouton de réglage du volume d'écoute	Permet de régler le volume du haut-parleur de la platine de rue.

Dimensions (en mm)



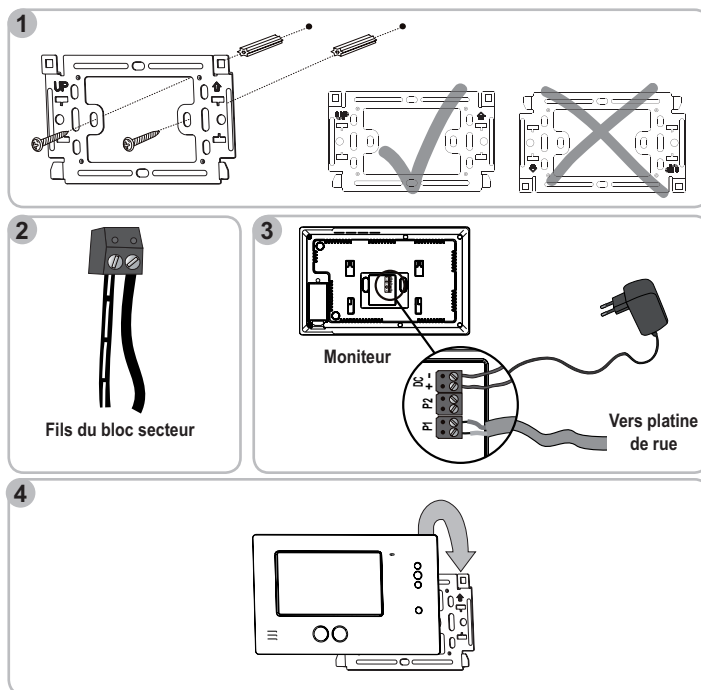
Installation type



Nota : Les câbles ne sont pas fournis.

INSTALLATION DU MONITEUR

- [1]. Fixez la plaque de fixation du moniteur au mur.
Important : Respectez le sens de fixation «UP» indiqué sur la plaque.
- [2]. Raccordez le câble du bloc secteur au connecteur DC du moniteur : fil noir avec des traits blancs à gauche (+) et fil tout noir à droite (-).
Nota : Le connecteur est pré-installé à l'arrière du moniteur, retirez-le pour réaliser ce câblage.
- [3]. Branchez le connecteur du bloc d'alimentation secteur à l'arrière du moniteur dans le sens indiqué sur l'illustration (vis vers la droite) ; le sens de connexion des fils du bloc d'alimentation est important.
Préparez le raccordement du moniteur à la platine de rue en raccordant un câble 2 fils sur le connecteur P1 à l'arrière du moniteur. Le sens de connexion des fils n'a pas d'importance.
- [4]. Clippez le moniteur sur le support de fixation.



INSTALLATION DE LA PLATINE DE RUE

Évitez d'installer la caméra face à une source lumineuse, les images du visiteur risquent de ne pas être convenables.

Nous vous conseillons de poser un joint en silicone entre la visière pare-pluie et le mur/pilier (sauf en bas de la visière pare-pluie) et d'installer la platine de rue à une hauteur d'environ 1,60 m.

[1]. Passez l'ensemble des câbles dans la visière pare-pluie.

[2]. Fixez la visière pare-pluie au mur/pilier.

[3]. Raccordez :

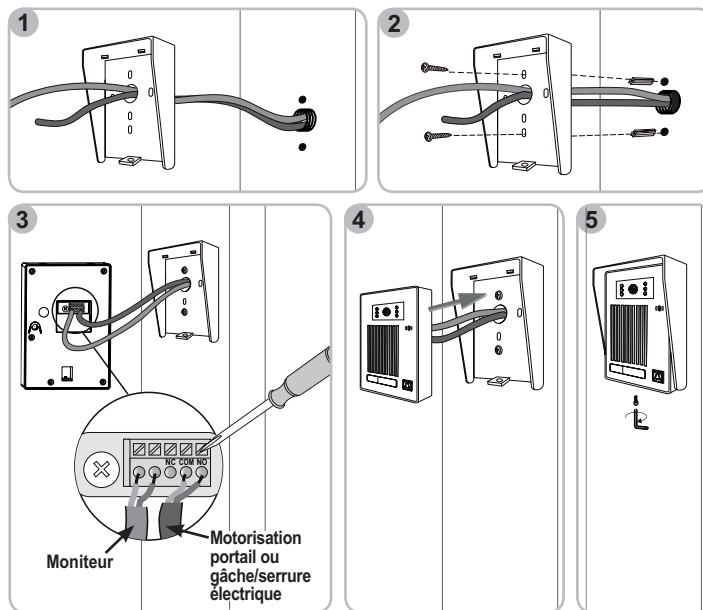
- le câble du moniteur aux 2 premières bornes de la platine de rue
- le câble de la motorisation ou de la gâche/serrure électrique à la sortie contact sec (COM et NO) de la platine de rue.

Nota : Le sens des câbles n'a pas d'importance.

Pour introduire les câbles dans les bornes, appuyez sur le carré avec l'encoche à l'aide d'un tournevis, introduisez les fils puis relâchez.

[4]. Positionnez la platine de rue dans la visière pare-pluie.

[5]. Vissez la platine de rue à la visière pare-pluie à l'aide de la clé allen.

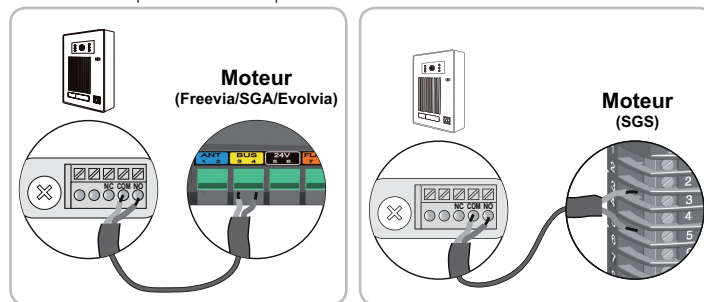


Raccordement de la platine de rue

► À une motorisation de portail

Nota : Lorsque la motorisation fonctionne sur une alimentation solaire, les commandes filaires sont désactivées. Dans ce cas, vous devrez utiliser la commande sans fil du moniteur pour commander votre motorisation de portail (voir page 20).

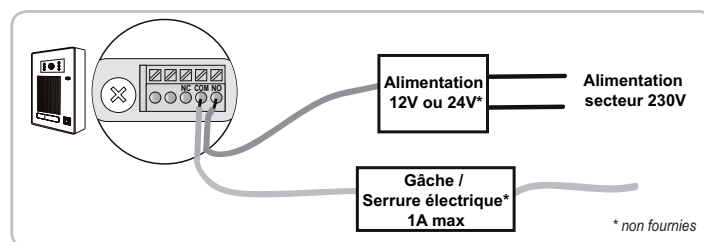
- [1]. Débranchez le moteur de l'alimentation secteur.
- [2]. Enlevez le capot de l'armoire de commande ou du moteur contenant l'électronique.
- [3]. Sur les modèles Evolvia, SGA ou Freevia de Somfy, raccordez la sortie contact sec (COM et NO) de la platine de rue aux bornes 3 et 4 (étiquette jaune «BUS») de l'électronique de la motorisation. Sur le modèle SGS de Somfy, raccordez la sortie contact sec (COM et NO) de la platine de rue aux bornes 3 et 5 de l'armoire de commande de la motorisation pour une ouverture totale ou aux bornes 3 et 6 pour une ouverture piétonne.



Pour raccorder la platine de rue à une motorisation de portail d'une autre marque, veuillez vous reporter à la notice d'installation de cette motorisation.

► À une gâche/serrure électrique

- [1]. Débranchez la gâche/serrure électrique de l'alimentation secteur.
- [2]. Raccordez la sortie contact sec (COM et NO) de la platine de rue à la gâche/serrure et son alimentation selon le schéma ci-dessous.



Installation de l'étiquette porte-nom

- [1]. Appuyez et poussez sur la droite de l'étiquette.
- [2]. A l'aide d'un tournevis, soulevez et enlevez la protection de l'étiquette porte-nom.
- [3]. Inscrivez votre nom sur l'étiquette blanche avec un marqueur permanent puis replacez l'étiquette et sa protection dans leur logement.

Mise sous tension de l'installation

A la fin de l'installation, rebranchez la motorisation de portail ou la gâche/serrure électrique sur l'alimentation secteur.

Branchez ensuite le bloc secteur du moniteur sur une prise électrique.


UTILISATION

Lorsqu'un visiteur appuie sur le bouton d'appel  de la platine de rue, le moniteur émet 2 sonneries et l'image du visiteur s'affiche.

► Répondre à un visiteur


Appuyez sur la touche d'activation du micro . Le voyant d'activation du micro s'allume. Vous pouvez dialoguer avec votre visiteur.

Nota : la durée maximum de la communication avec votre visiteur est de 2 minutes.

Si vous appuyez à nouveau sur la touche d'activation du micro , l'écran du moniteur s'éteint et la communication est coupée.



► Ouvrir le portail ou débloquer la gâche/serrure électrique


Au cours d'une communication avec un visiteur

Appuyez sur la touche déverrouillage .

L'écran du moniteur s'éteint lorsque le portail s'ouvre ou la gâche/serrure électrique se débloque.

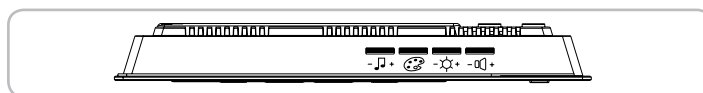
Hors communication avec un visiteur

Appuyez sur la touche d'activation du micro , l'écran s'allume, puis appuyez sur la touche déverrouillage  pour piloter le portail (le fermer par exemple) ou la gâche/serrure électrique. L'écran s'éteint.

Nota : il faut que l'écran du moniteur soit allumé pour pouvoir piloter le portail ou la gâche/serrure électrique à l'aide de la touche déverrouillage .

RÉGLAGES VISIOPHONE

► Moniteur

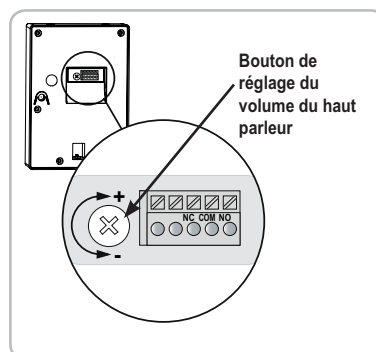


- [Musical Note] +	Molette volume sonnerie	Permet de régler le volume de la sonnerie du moniteur.
[Color Wheel]	Molette couleurs écran	Permet de régler les couleurs de l'écran du moniteur.
- [Sun] +	Molette luminosité écran	Permet de régler la luminosité de l'écran du moniteur.
- [Speaker] +	Molette volume écoute	Permet de régler le volume d'écoute du moniteur.

► Platine de rue

Pour régler le volume du haut parleur de la platine de rue, utilisez un tournevis pour tourner le bouton à l'arrière de la platine de rue :

- dans le sens des aiguilles d'une montre pour augmenter le volume,
- dans le sens inverse des aiguilles d'une montre pour diminuer le volume.



COMMANDE SANS FIL D'ÉQUIPEMENTS SOMFY RTS

Programmation du moniteur sur un équipement Somfy RTS

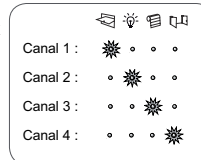
Le moniteur est équipé d'un émetteur Radio Technologie Somfy (RTS). Il est compatible uniquement avec des appareils équipés de la Radio Technologie Somfy (RTS).

Il s'utilise pour commander individuellement ou simultanément les équipements Somfy suivants :

- motorisation de porte de garage,
- récepteur éclairage,
- motorisation de volet roulant,
- motorisation de portail.

Cette fonctionnalité est permise grâce à un système de canaux identifiés par des voyants.

Chaque canal correspond à une télécommande individuelle et peut commander un ou plusieurs équipement(s). Le nombre d'équipements pouvant être commandés par un canal est illimité. La navigation entre les canaux s'effectue grâce au bouton sélecteur de canal (repère 8 page 5).



Pour sélectionner le canal choisi pour la commande sans fil d'un équipement

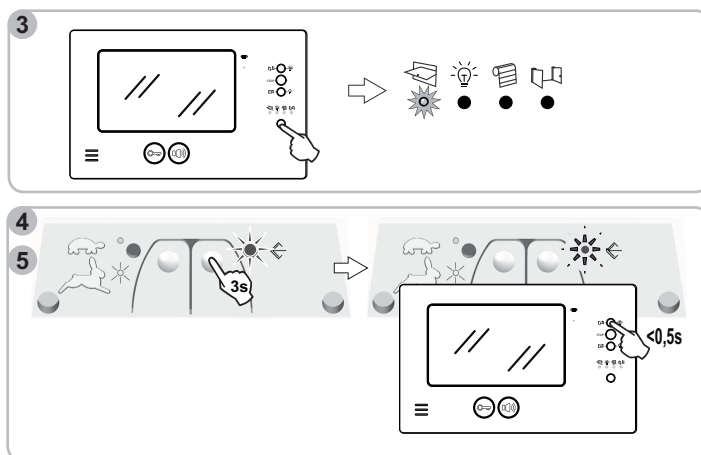
Appuyez sur le bouton sélecteur de canal : le voyant du canal sélectionné clignote.

Appuyez autant de fois que nécessaire sur le bouton sélecteur de canal jusqu'à ce que les voyants indiquent le canal souhaité.

Important : Vérifiez que l'équipement à commander sans fil n'est pas trop éloigné du moniteur.

► **Programmation sur un moteur de porte de garage Somfy RTS**

- [1]. Ouvrez le capot du moteur.
- [2]. Vérifiez que le moteur est sous tension.
- [3]. Sélectionnez le 1er canal en appuyant sur le bouton sélecteur de canal du moniteur.
- [4]. Appuyez 3 secondes sur le bouton de réglage ◀ du moteur.
Le voyant réglage du moteur s'allume.
- [5]. Appuyez sur la touche ouverture du moniteur jusqu'à ce que le voyant réglage du moteur clignote.
- [6]. Relâcher la touche ouverture du moniteur. Le voyant réglage du moteur s'éteint.

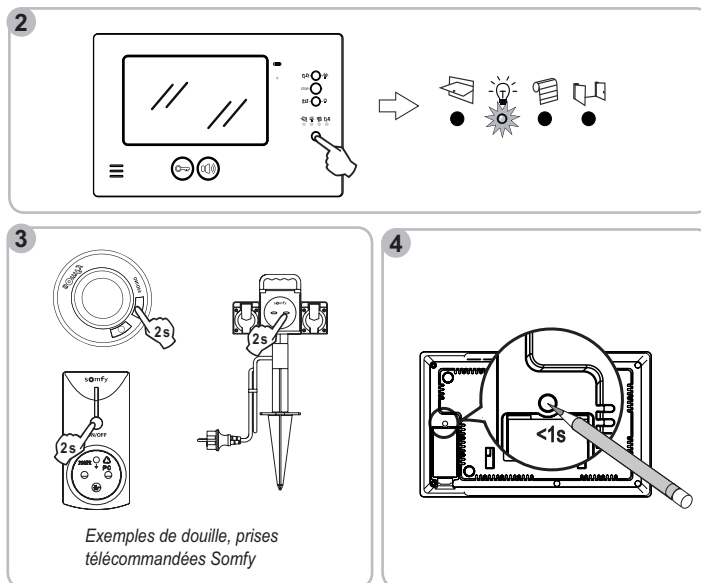


Nota : Pour effacer la programmation du visiophone sur une motorisation de porte de garage Somfy, répétez toutes les étapes décrites ci-dessus.

► Programmation sur un récepteur éclairage Somfy RTS

Sur une douille ou une prise télécommandée Somfy RTS

- [1]. Vérifiez que la douille/la prise télécommandée est sous tension.
 - [2]. Sélectionnez le 2ème canal en appuyant sur le bouton sélecteur de canal du moniteur.
 - [3]. Appuyez sur le bouton de programmation de la douille/prise télécommandée jusqu'à ce que son voyant clignote.
 - [4]. Faites un appui bref avec un objet fin sur le bouton PROG à l'arrière du moniteur (au-dessus du logement de la pile).
- Le voyant de la douille/prise télécommandée s'allume fixement puis s'éteint.

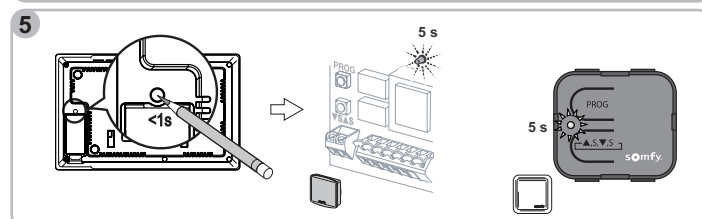
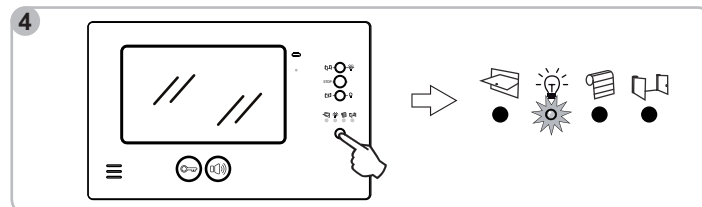
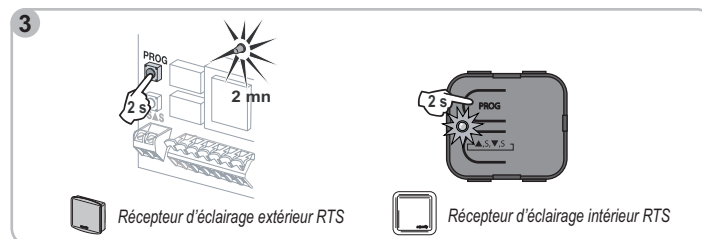


Nota : Pour effacer la programmation du visiophone sur une douille ou une prise télécommandée Somfy, répétez toutes les étapes décrites ci-dessus.

Sur un récepteur lumière Somfy RTS

Attention : Le récepteur est alimenté en 230V. Pour votre sécurité, prenez garde à ne pas toucher le bornier ou la partie dénudée des fils.

- [1]. Ouvrez le récepteur lumière.
- [2]. Vérifiez que le récepteur est sous tension.
- [3]. Appuyez sur le bouton PROG du récepteur jusqu'à ce que le voyant du récepteur s'allume. La fonction PROG est activée pendant 2 minutes.
- [4]. Sélectionnez le 2ème canal en appuyant sur le bouton sélecteur de canal du moniteur.
- [5]. Faites un appui bref avec un objet fin sur le bouton PROG à l'arrière du moniteur (au-dessus du logement de la pile).
Le voyant du récepteur clignote pendant 5 secondes.



Nota : Pour effacer la programmation du visiophone sur un récepteur lumière Somfy, répétez toutes les étapes décrites ci-dessus.

► **Programmation sur une motorisation de volet roulant radio Somfy RTS**

[1]. Identifiez la commande d'origine du volet roulant, c'est-à-dire la télécommande ou le point de commande qui ne pilote que ce volet roulant.

Nota : - Si la commande d'origine est perdue ou cassée et qu'elle est la seule à piloter le volet roulant, contactez un de nos conseillers Somfy.

- Si une autre commande pilote le volet roulant, utilisez la pour suivre les étapes suivantes.

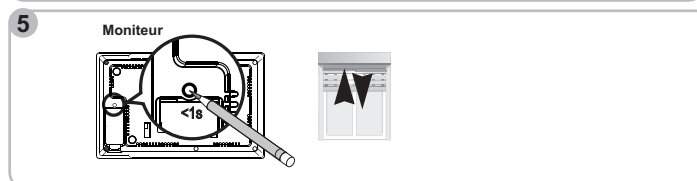
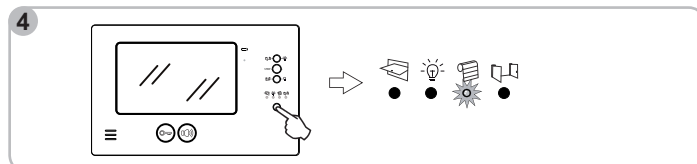
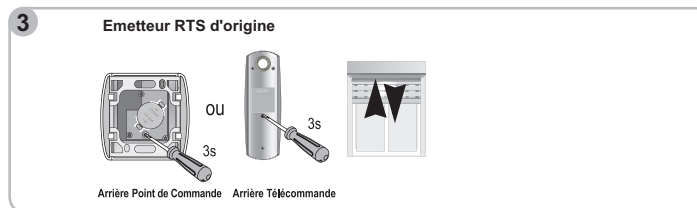
[2]. Entrouvrez le volet roulant avec la commande d'origine.

[3]. Appuyez sur le bouton PROG de la commande d'origine jusqu'au va-et-vient du volet roulant (ou une série de 3 BIP). La fonction PROG est activée pendant 2 minutes.

Nota : Certains points de commande ne sont pas équipés d'un bouton PROG mais possèdent une plaque en étain marquée PROG; dans ce cas-là faites un contact entre la plaque en étain et le support de pile avec un tournevis jusqu'au va-et-vient du volet roulant.

[4]. Sélectionnez le 3ème canal en appuyant sur le bouton sélecteur de canal du moniteur.

[5]. Faites un appui bref avec un objet fin sur le bouton PROG à l'arrière du moniteur (au-dessus du logement de la pile). Le volet roulant effectue un va-et-vient (ou une série de 8 BIP).



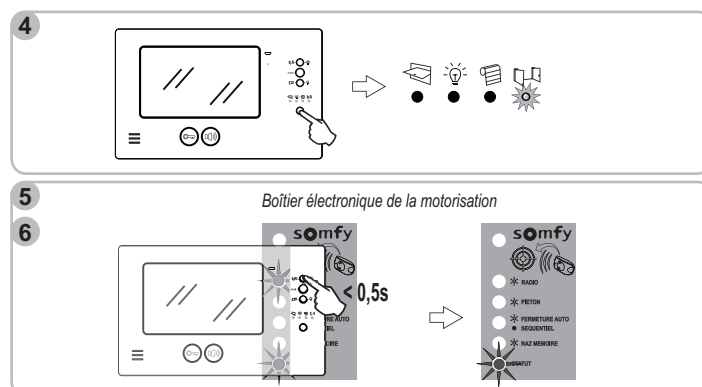
Nota : Pour effacer la programmation du visiophone sur une motorisation de volet roulant Somfy, répétez toutes les étapes décrites ci-dessus.

► **Programmation sur une motorisation de portail Somfy RTS**

- [1]. Ouvrez le capot de l'armoire de commande ou du moteur contenant l'électronique.
- [2]. Vérifiez que le moteur est sous tension.
- [3]. Retirez le moniteur de son support de fixation.
- [4]. Sélectionnez le 4ème canal en appuyant sur le bouton sélecteur de canal du moniteur.
- [5]. Posez le moniteur sur la cible du boîtier électronique du moteur.

Important : La partie droite du moniteur doit être posée sur la cible du boîtier électronique pour que le moniteur soit bien détecté par l'électronique du moteur.



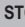


- [6]. Faites un appui bref sur la touche ouverture du moniteur.
Le voyant RADIO du boîtier électronique du moteur s'allume puis s'éteint.



Nota : Pour effacer la programmation du visiophone sur une motorisation de portail Somfy, consultez la notice de la motorisation.

Commande sans fil d'un équipement Somfy RTS depuis le moniteur

- [1]. Sélectionnez le canal associé à l'équipement que vous souhaitez commander en appuyant sur le bouton sélecteur de canal : le voyant du canal sélectionné clignote.
Appuyez autant de fois que nécessaire sur le bouton sélecteur de canal jusqu'à ce que les voyants indiquent le canal souhaité.
- [2]. Commandez votre équipement à l'aide des touches Ouverture/allumé, STOP et Fermeture/éteint du moniteur.
L'équipement réagira comme indiqué dans le tableau ci-dessous :

Equipement commandé	Appui sur la touche :		
	Ouverture/allumé  	STOP 	Fermeture/éteint  
Porte de garage	Ouverture	Arrêt	Fermeture
Eclairage	Allumé	-	Eteint
Volet roulant	Ouverture	Arrêt (si volet roulant en mouvement)	Fermeture
Portail	Ouverture	Arrêt	Fermeture

MAINTENANCE

Changement de pile

Le pilotage sans fil des équipements s'effectue grâce à un émetteur radio intégré au moniteur alimenté par une pile.

Si le pilotage sans fil ne fonctionne plus correctement la pile est peut être faible et doit être changée. Pour changer la pile, ouvrez le logement de pile au dos du moniteur (repère 15 page 5) et remplacez la pile usée par une pile de même type (3V type CR2430).

Nettoyage

L'entretien du visiophone se fait avec un chiffon sec et doux, sans solvant.

Avant le nettoyage, mettez l'appareil hors tension.

CARACTÉRISTIQUES TECHNIQUES

Moniteur		
Alimentation	AC 100V-240V / 50-60 Hz ; DC 17V	
Ecran	Couleur - TFT 7" - résolution : 480x234 pixels	
Durée max. de communication	2 minutes	
Température de fonctionnement	-10°C à +55°C	
Emetteur radio	Fréquence	433,42 MHz
	Alimentation	3 V type CR2430
	Portée	200m (en champ libre)
Platine de rue		
Alimentation	DC 14,5V	
Caméra	1/3 CCD 72°	
Vision nocturne	LED visibles 0,05LUX	
Température de fonctionnement	-20°C à +55°C	
IP	44	

Somfy
50 Avenue du Nouveau Monde
BP 250 - 74307 Cluses Cedex
France
T +33 (0)4 50 96 70 00
F +33 (0)4 50 96 71 89

www.somfy.com

Info Somfy Services :

 **N° magique Indigo 32 60** *dites* **Somfy**[®]
0.15 EUR TTC/MN

HOME MOTION by
somfy[®]



Somfy SAS: capital 20 000 000 Euros, RCS Annecy 303 970 230 - Copyright © Somfy SAS. All rights reserved - 122011