

# KENWOOD

## KMM-203 KMM-103

DIGITAL MEDIA RECEIVER  
**INSTRUCTION MANUAL**

JVCKENWOOD Corporation



**PANDORA**<sup>®</sup>



# CONTENTS

BEFORE USE	2
BASICS	3
GETTING STARTED	4
1 Select the display language and cancel the demonstration	
2 Set the clock and date	
3 Set the initial settings	
RADIO	5
USB/iPod/ANDROID	7
AUX	9
Pandora® (for <b>KMM-203</b> )	10
AUDIO SETTINGS	11
DISPLAY SETTINGS	12
TROUBLESHOOTING	13
REFERENCES	14
Maintenance More information	
INSTALLATION/ CONNECTION	15
SPECIFICATIONS	18
iHeartRadio® (for <b>KMM-203</b> )	19

# BEFORE USE

## IMPORTANT

- To ensure proper use, please read through this manual before using this product. It is especially important that you read and observe Warning and Caution in this manual.
- Please keep the manual in a safe and accessible place for future reference.

## ▲ WARNING

- **Do not operate any function that takes your attention away from safe driving.**
- **Do not ingest the battery, Chemical Burn Hazard**

The remote control supplied with this product contains a coin/button cell battery.

If the coin/button cell battery is swallowed, it can cause severe internal burns in just 2 hours and can lead to death.

Keep new and used batteries away from children.

If the battery compartment does not close securely, stop using the product and keep it away from children.

If you think batteries might have been swallowed or placed inside any part of the body, seek immediate medical attention.

## ▲ Caution

### Volume setting:

- Adjust the volume so that you can hear sounds outside the car to prevent accidents.
- Lower the volume before playing digital sources to avoid damaging the speakers by the sudden increase of the output level.

### General:

- Avoid using the external device if it might hinder safe driving.
- Make sure all important data has been backed up. We shall bear no responsibility for any loss of recorded data.
- Never put or leave any metallic objects (such as coins or metal tools) inside the unit, to prevent a short circuit.
- Depending on the types of cars, the antenna will automatically extend when you turn on the unit with the antenna control wire connected (→ 17). Turn off the unit or change the source to STANDBY when parking at a low ceiling area.

### Remote control (RC-406):

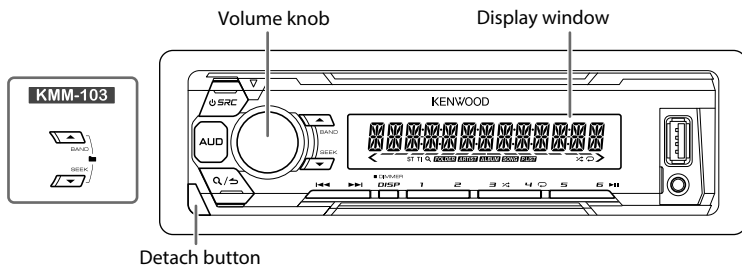
- Do not leave the remote control in hot places such as on the dashboard.
- The Lithium battery is in danger of explosion if replaced incorrectly. Replace it only with the same or equivalent type.
- The battery pack or batteries shall not be exposed to excessive heat such as sunshine, fire or the like.

## How to read this manual

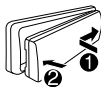
- Operations are explained mainly using buttons on the faceplate of **KMM-203**.
- English indications are used for the purpose of explanation. You can select the display language from the [FUNCTION] menu. (→ 5)
- [XX] indicates the selected items.
- (→ XX) indicates references are available on the stated page.

# BASICS

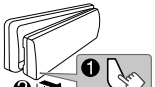
## Faceplate



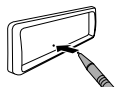
### Attach



### Detach



### How to reset



Your preset adjustments will be erased except stored radio stations.

### To

Turn on the power

### On the faceplate

Press **SRC**.  
• Press and hold to turn off the power.

Adjust the volume

Turn the volume knob.

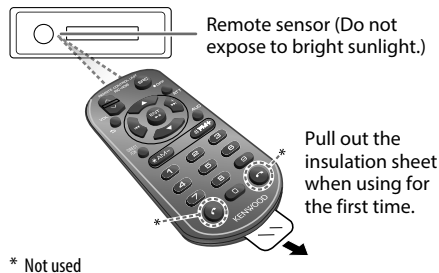
Select a source

Press **SRC** repeatedly.

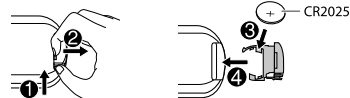
Change the display information

Press **DISP** repeatedly. (▶ 15)

## Remote control (RC-406)



### How to replace the battery



### On the remote control

Press and hold **SRC** to turn off the power.  
(Pressing **SRC** does not turn on the power.)

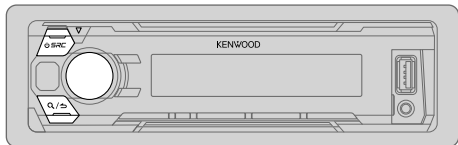
Press **VOL**  $\wedge$  or **VOL**  $\vee$ .  
• Press and hold **VOL**  $\wedge$  to continuously increase the volume to 15.

Press **ATT** during playback to attenuate the sound.  
• Press again to cancel.

Press **SRC** repeatedly.

(Not available)

# GETTING STARTED



## 1 Select the display language and cancel the demonstration

When you turn on the power (or after you reset the unit), the display shows: "SEL LANGUAGE" → "PRESS" → "VOLUME KNOB"

- 1 Turn the volume knob to select [ENG] (English) or [TUR] (Turkish), then press the knob.  
[ENG] is selected for the initial setup.  
Then, the display shows: "CANCEL DEMO" → "PRESS" → "VOLUME KNOB".
- 2 Press the volume knob.  
[YES] is selected for the initial setup.
- 3 Press the volume knob again.  
"DEMO OFF" appears.

## 2 Set the clock and date

- 1 Press the volume knob to enter [FUNCTION].
- 2 Turn the volume knob to select [CLOCK], then press the knob.

To adjust the clock

- 3 Turn the volume knob to select [CLOCK ADJUST], then press the knob.
- 4 Turn the volume knob to make the settings, then press the knob.  
Hour → Minute
- 5 Turn the volume knob to select [CLOCK FORMAT], then press the knob.
- 6 Turn the volume knob to select [12H] or [24H], then press the knob.

To set the date

- 7 Turn the volume knob to select [DATE FORMAT], then press the knob.
- 8 Turn the volume knob to select [DD/MM/YY] or [MM/DD/YY], then press the knob.
- 9 Turn the volume knob to select [DATE SET], then press the knob.
- 10 Turn the volume knob to make the settings, then press the knob.  
Day → Month → Year or Month → Day → Year
- 11 Press and hold Q/↵ to exit.

To return to the previous setting item, press Q/↵.

## 3 Set the initial settings

- 1 Press **⏻ SRC** repeatedly to enter STANDBY.
- 2 Press the volume knob to enter [FUNCTION].
  - Pressing **AUD** enters [AUDIO CONTROL] directly.
- 3 Turn the volume knob to select an item (see the following table), then press the knob.
- 4 Repeat step 3 until the desired item is selected or activated.
- 5 Press and hold Q/↵ to exit.

To return to the previous setting item, press Q/↵.

Default: **XX**

AUDIO CONTROL	
SWITCH PREOUT	<b>REAR/SUB-W:</b> Selects whether rear speakers or a subwoofer are connected to the line out terminals on the rear (through an external amplifier). (→ 17)
SP SELECT	<b>OFF/ 5/4/ 6 × 9/6/ OEM:</b> Selects according to the speaker size (5 inches or 4 inches, 6×9 inches or 6 inches) or OEM speakers for optimum performance.

## GETTING STARTED

### TUNER SETTING

**PRESET TYPE** **NORMAL:** Memorizes one station for each preset button in each band (➔ **RADIO**). ; **MIX:** Memorizes one station for each preset button, regardless of the selected band.

### SYSTEM

**KEY BEEP** **ON:** Activates the keypress tone. ; **OFF:** Deactivates.

**TDF ALARM** **ON:** Activates the alarm if you forget to detach the faceplate when ACC is set to **OFF**. ; **OFF:** Deactivates.

### SOURCE SELECT

**PANDORA SRC** (For **KMM-203**)  
**ON:** Enables PANDORA in source selection. ; **OFF:** Disables. (➔ 10)

**BUILT-IN AUX** **ON:** Enables AUX in source selection. ; **OFF:** Disables. (➔ 9)

### F/W UPDATE

#### UPDATE SYSTEM

**F/W UP xxxx** **YES:** Starts upgrading the firmware. ; **NO:** Cancels (upgrading is not activated).  
For details on how to update the firmware, visit  
<[www.kenwood.com/cs/ce/](http://www.kenwood.com/cs/ce/)>.

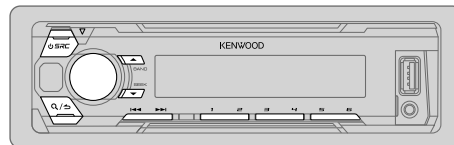
### CLOCK

**CLOCK DISPLAY** **ON:** The clock time is shown on the display even when the unit is turned off. ; **OFF:** Cancels.

**ENGLISH** Select the display language for [FUNCTION] menu and music information if applicable.

**TURKCE** By default, [ENGLISH] is selected.

## RADIO



Supported band: FM1/FM2/FM3/AM/SW1/SW2

### Search for a station

- 1 Press **SRC** repeatedly to select **TUNER**.
- 2 Press **BAND** repeatedly (or press **#FM+/\*AM-** on the remote control) to select the band.
- 3 Press **◀▶** / **▶▶** (or press **◀◀** / **▶▶** (+) on the remote control) to search for a station.

- To change the searching method for **◀◀** / **▶▶**: Press **▼SEEK** repeatedly.  
**AUTO1** : Automatically search for a station.  
**AUTO2** : Search for a preset station.  
**MANUAL** : Manually search for a station.
- To store a station: Press and hold one of the number buttons (**1** to **6**).
- To select a stored station: Press one of the number buttons (**1** to **6**) (or press one of the number buttons (**1** to **6**) on the remote control).

### Direct Access Tuning (using the remote control)

- 1 Press **DIRECT** to enter Direct Access Tuning.
  - 2 Press the number buttons to enter a frequency.
  - 3 Press **ENT▶** to search for a station.
- To cancel, press **↶** or **DIRECT**.
  - If no operation is done for 10 seconds after step 2, Direct Access Tuning is automatically canceled.

## RADIO

### Other settings

- 1 Press the volume knob to enter [FUNCTION].
- 2 Turn the volume knob to select an item (see the following table), then press the knob.
- 3 Repeat step 2 until the desired item is selected or activated.
- 4 Press and hold  $\mathcal{Q}$  /  $\mathcal{S}$  to exit.

To return to the previous setting item, press  $\mathcal{Q}$  /  $\mathcal{S}$ .

Default: **XX**

### TUNER SETTING

<b>LOCAL SEEK</b>	<b>ON:</b> Searches only AM/SW1/SW2 stations with good reception. ; <b>OFF:</b> Cancels. • Settings made are applicable only to the selected source/station. Once you change the source/station, you need to make the settings again.
<b>AUTO MEMORY</b>	<b>YES:</b> Automatically starts memorizing 6 stations with good reception. ; <b>NO:</b> Cancels. • Selectable only if [NORMAL] is selected for [PRESET TYPE]. (→ 5)
<b>MONO SET</b>	<b>ON:</b> Improves the FM reception, but the stereo effect may be lost. ; <b>OFF:</b> Cancels.
<b>NEWS SET</b>	<b>ON:</b> The unit will temporarily switch to News Programme if available. ; <b>OFF:</b> Cancels.
<b>REGIONAL</b>	<b>ON:</b> Switches to another station only in the specific region using the “AF” control. ; <b>OFF:</b> Cancels.
<b>AF SET</b>	<b>ON:</b> Automatically searches for another station broadcasting the same program in the same Radio Data System network with better reception when the current reception is poor. ; <b>OFF:</b> Cancels.
<b>TI</b>	<b>ON:</b> Allows the unit to temporarily switch to Traffic Information if available (“TI” lights up). ; <b>OFF:</b> Cancels.

- PTY SEARCH**
- 1 Turn the volume knob to select the available Program Type, then press the knob.
  - 2 Turn the volume knob to select the PTY language (**ENGLISH/FRENCH/GERMAN**), then press the knob.
  - 3 Press  $\blacktriangleleft$  /  $\blacktriangleright$  to start searching.

### CLOCK

- TIME SYNC**    **ON:** Synchronizes the unit’s time to the Radio Data System station time. ;  
**OFF:** Cancels.

### Available Program Type for [PTY SEARCH]

- SPEECH** : NEWS, AFFAIRS, INFO (information), SPORT, EDUCATE, DRAMA, CULTURE, SCIENCE, VARIED, WEATHER, FINANCE, CHILDREN, SOCIAL, RELIGION, PHONE IN, TRAVEL, LEISURE, DOCUMENT
- MUSIC** : POP M (music), ROCK M (music), EASY M (music), LIGHT M (music), CLASSICS, OTHER M (music), JAZZ, COUNTRY, NATION M (music), OLDIES, FOLK M (music)

The unit will search for the Program Type categorized under [SPEECH] or [MUSIC] if selected.

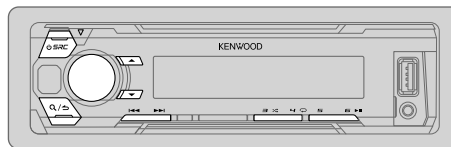
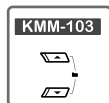
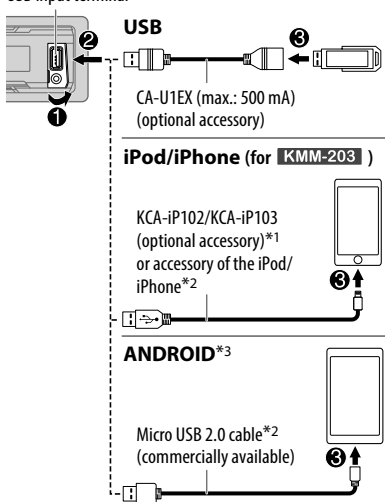
- [MONO SET]/[NEWS SET]/[REGIONAL]/[AF SET]/[TI]/[PTY SEARCH] is selectable only when the band is FM1/FM2/FM3.
- If the volume is adjusted during reception of traffic information, alarm or news bulletin, the adjusted volume is memorized automatically. It will be applied the next time traffic information, alarm or news bulletin is turned on.

# USB/iPod/ANDROID

## Start playback

The source changes automatically and playback starts.

USB input terminal



To	On the faceplate	On the remote control
Playback/pause	Press <b>6</b> ►  .	Press <b>ENT</b> ►  .
Reverse/Fast-forward*4	Press and hold ◀◀ / ▶▶.	Press and hold ◀◀ / ▶▶ (+).
Select a file	Press ◀◀ / ▶▶.	Press ◀◀ / ▶▶ (+).
Select a folder*5	Press ▲ / ▼.	Press <b>#FM+ / *AM-</b> .
Repeat play*6	Press <b>4</b> ↺ repeatedly. FILE REPEAT/FOLDER REPEAT/ALL REPEAT: MP3/WMA/WAV/FLAC file FILE REPEAT/FOLDER REPEAT/REPEAT OFF: iPod or ANDROID	
Random play*6	Press <b>3</b> ↻ repeatedly. FOLDER RANDOM/RANDOM OFF: MP3/WMA/WAV/FLAC file, iPod or ANDROID Press and hold <b>3</b> ↻ to select ALL RANDOM.	

\*3 When connecting an Android device, "Press [VIEW] to install KENWOOD MUSIC PLAY APP" is shown. Follow the instructions to install the application. You can also install the latest version of KENWOOD MUSIC PLAY application on your Android device before connecting. For more information, visit <[www.kenwood.com/cs/ce/>](http://www.kenwood.com/cs/ce/>).

\*4 For ANDROID: Applicable only when [BROWSE MODE] is selected. (➡ 8)

\*5 Only for MP3/WMA/WAV/FLAC files. This does not work for iPod/ANDROID.

\*6 For iPod/ANDROID: Applicable only when [MODE OFF]/[BROWSE MODE] is selected. (➡ 8)

\*1 KCA-iP102 : 30-pin type, KCA-iP103 : Lightning type

\*2 Do not leave the cable inside the car when not using.

## USB/iPod/ANDROID

### Select control mode

While in iPod source, press **5** repeatedly.

**MODE ON** : Control iPod using the iPod itself. However, you can still play/pause, file skip, fast-forward or reverse from this unit.

**MODE OFF**: Control iPod from this unit.

While in ANDROID source, press **5** repeatedly.

**BROWSE MODE**: Control Android device from this unit via KENWOOD MUSIC PLAY application installed in the Android device.

**HAND MODE** : Control Android device using the Android device itself via other media player applications installed in the Android device. However, you can still play/pause and file skip from this unit.

### Select music drive

While in USB source, press **5** repeatedly.

Stored songs in the following drive will be played back.

- Selected internal or external memory of a smartphone (Mass Storage Class).
- Selected drive of a multiple drives device.

### Listen to Tuneln Radio/Tuneln Radio Pro/Aupeo

(for **KMM-203** )

While listening to Tuneln Radio, Tuneln Radio Pro or Aupeo, connect the iPod/iPhone to the USB input terminal of the unit.

- The unit will output the sound from these applications.

### Select a file from a folder/list

For iPod/ANDROID, applicable only when [MODE OFF]/[BROWSE MODE] is selected.

- 1 Press **Q/↵**.
- 2 Turn the volume knob to select a folder/list, then press the knob.
- 3 Turn the volume knob to select a file, then press the knob.

#### Quick Search (applicable only for USB and ANDROID source)

If you have many files, you can search through them quickly.

Turn the volume knob quickly to browse through the list quickly.

#### Skip Search (applicable only for iPod and ANDROID source)

Press **◀◀ / ▶▶** to search at a preset skip search ratio. (→ **9**, [SKIP SEARCH])

- Pressing and holding **◀◀ / ▶▶** searches at a 10% ratio.

#### Alphabet search (applicable only for iPod and ANDROID source)

You can search for a file according to the first character.

##### For iPod source

- 1 Turn the volume knob quickly to enter character search.
- 2 Turn the volume knob to select the character.
  - Select “\*” to search for a character other than A to Z, 0 to 9.
- 3 Press **◀◀ / ▶▶** to move to the entry position.
  - You can enter up to 3 characters.
- 4 Press the volume knob to start searching.

##### For ANDROID source

- 1 Press **▲ / ▼** to enter character search.
- 2 Turn the volume knob to select the character.
  - ▲A▲: Upper case letters (A to Z)
  - \_A\_: Lower case letters (a to z)
  - 0-: Numbers (0 to 9)
  - \*\*\*: Character other than A to Z, 0 to 9
- 3 Press the volume knob to start searching.

- To return to the root folder/first file/top menu, press **5**.
- To return to the previous setting item, press **Q/↵**.
- To cancel, press and hold **Q/↵**.



## USB/iPod/ANDROID

### Direct Music Search (using the remote control)

- 1 Press **DIRECT**.
- 2 Press the number buttons to enter a file number.
- 3 Press **ENT ▶ ||** to search for music.

- To cancel, press **↶** or **DIRECT**.
- Not available if Random Play is selected.
- Not applicable for iPod and ANDROID source.

### Other settings

- 1 Press the volume knob to enter [FUNCTION].
- 2 Turn the volume knob to select an item (see the following table), then press the knob.
- 3 Repeat step 2 until the desired item is selected or activated.
- 4 Press and hold **Q/↶** to exit.

To return to the previous setting item, press **Q/↶**.

Default: **XX**

USB	
<b>MUSIC DRIVE</b>	<b>DRIVE CHANGE:</b> The next drive ([DRIVE 1] to [DRIVE 5]) is selected automatically and playback starts. Repeat steps 1 to 3 to select the following drives.
<b>SKIP SEARCH</b>	<b>0.5%/1%/5%/10%:</b> While listening to iPod or ANDROID source, selects the skip search ratio over the total files.

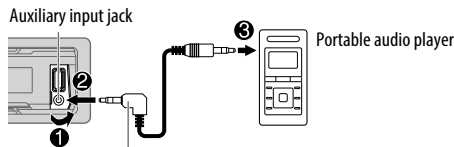
## AUX

### Preparation:

Select [ON] for [BUILT-IN AUX] in [SOURCE SELECT]. (→ 5)

### Start listening

- 1 Connect a portable audio player (commercially available).



3.5 mm stereo mini plug with "L" shaped connector (commercially available)

- 2 Press **⏻ SRC** repeatedly to select **AUX**.
- 3 Turn on the portable audio player and start playback.

### Set the AUX name

While listening to a portable audio player connected to the unit...

- 1 Press the volume knob to enter [FUNCTION].
- 2 Turn the volume knob to select [SYSTEM], then press the knob.
- 3 Turn the volume knob to select [AUX NAME SET], then press the knob.
- 4 Turn the volume knob to select an item, then press the knob.  
AUX (default)/DVD/PORTABLE/GAME/VIDEO/TV
- 5 Press and hold **Q/↶** to exit.

To return to the previous setting item, press **Q/↶**.

# Pandora® (for KMM-203 )

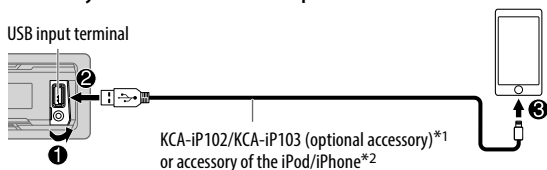
## Preparation:

Install the latest version of the Pandora application on your device (iPhone/iPod touch), then create an account and log in to Pandora.

- Select [ON] for [PANDORA SRC] in [SOURCE SELECT]. (→ 5)

## Start listening

- 1 Open the Pandora application on your device.
- 2 Connect your device to the USB input terminal.



The source changes to PANDORA and broadcast starts.

To	On the faceplate	On the remote control
Playback/pause	Press <b>6</b> ►  .	Press <b>ENT</b> ►  .
Skip a track	Press ►► .	Press ►►  (+).
Thumbs up or thumbs down*3	Press ▲ / ▼.	Press <b>#FM+/*AM-</b> .

\*1 KCA-iP102 : 30-pin type, KCA-iP103 : Lightning type

\*2 Do not leave the cable inside the car when not using.

\*3 If thumbs down is selected, the current track is skipped.

## Create and save a new station

- 1 Press **Q/△**.
- 2 Turn the volume knob to select [NEW STATION], then press the knob.
- 3 Turn the volume knob to select [FROM ARTIST] or [FROM TRACK], then press the knob.  
A new station is created based on the artist or current song.
- 4 Press and hold one of the number buttons (**1 to 5**) to store.

To select a stored station: Press one of the number buttons (**1 to 5**).

## Search for a registered station

- 1 Press **Q/△**.
- 2 Turn the volume knob to select an item, then press the knob.  
[BY DATE]: According to the registered date  
[A-Z]: By alphabetical order
- 3 Turn the volume knob (or press ▲/▼ on the remote control) to select the desired station.
- 4 Press the volume knob (or press **ENT** ►|| on the remote control) to confirm.

To cancel, press and hold **Q/△**.

## Bookmark current song information

Press and hold the volume knob.

"BOOKMARKED" appears and the information is stored to your device.

- The bookmark is available on your Pandora account but not on this unit.

**Delete a station**

While listening to PANDORA...

- 1 Press **Q/↵**.
- 2 Turn the volume knob to select [STATION DEL], then press the knob.
- 3 Turn the volume knob to select [BY DATE] or [A-Z], then press the knob.
- 4 Turn the volume knob to select the desired station to delete, then press the knob.
- 5 Turn the volume knob to select [YES], then press the knob.
- 6 Press and hold **Q/↵** to exit.

To return to the previous setting item, press **Q/↵**.

**AUDIO SETTINGS**

While listening to any source...

- 1 Press **AUD** to enter [AUDIO CONTROL] directly.
- 2 Turn the volume knob to select an item (see the following table), then press the knob.
- 3 Repeat step 2 until the desired item is selected or activated.
- 4 Press and hold **Q/↵** to exit.

To return to the previous setting item, press **Q/↵**.

(or using the remote control)

- 1 Press **AUD** to enter [AUDIO CONTROL].
- 2 Press **▲/▼** to select an item, then press **ENT ▶▶**.

Default: **XX**

AUDIO CONTROL		
SUB-W LEVEL	-15 to +15 (0)	Adjusts the subwoofer output level.
BASS LEVEL	-8 to +8 (+2)	
MID LEVEL	-8 to +8 (+1)	Adjusts the level to memorize for each source. (Before making an adjustment, select the source you want to adjust.)
TRE LEVEL	-8 to +8 (+1)	
EQ PRO (This setting is stored to [USER].)		
BASS ADJUST	BASS CTR FRQ	60/80/100/200: Selects the center frequency.
	BASS LEVEL	-8 to +8 (+2): Adjusts the level.
	BASS Q FACTOR	1.00/1.25/1.50/2.00: Adjusts the quality factor.
	BASS EXTEND	ON: Turns on the extended bass. ; OFF: Cancels.
MID ADJUST	MID CTR FRQ	0.5KHZ/1.0KHZ/1.5KHZ/2.5KHZ: Selects the center frequency.
	MID LEVEL	-8 to +8 (+1): Adjusts the level.
	MID Q FACTOR	0.75/1.00/1.25: Adjusts the quality factor.
TRE ADJUST	TRE CTR FRQ	10.0KHZ/12.5KHZ/15.0KHZ/17.5KHZ: Selects the center frequency.
	TRE LEVEL	-8 to +8 (+1): Adjusts the level.

## AUDIO SETTINGS

<b>PRESET EQ</b>	<b>DRIVE EQ/TOP40/POWERFUL/ROCK/POPS/EASY/JAZZ/NATURAL/USER:</b> Selects a preset equalizer suitable to the music genre. (Select [USER] to use the settings made in [EQ PRO].) <b>[DRIVE EQ]</b> is a preset equalizer that reduces noise outside the car or running noise of the tyres.
<b>BASS BOOST</b>	<b>LV1/LV2/LV3:</b> Selects your preferred bass boost level. ; <b>OFF:</b> Cancels.
<b>LOUDNESS</b>	<b>LV1/LV2:</b> Selects your preferred low and high frequencies boost to produce a well-balanced sound at a low volume level. ; <b>OFF:</b> Cancels.
<b>SUBWOOFER SET</b>	<b>ON:</b> Turns on the subwoofer output. ; <b>OFF:</b> Cancels.
<b>LPF SUBWOOFER</b>	<b>THROUGH:</b> All signals are sent to the subwoofer. ; <b>85HZ/120HZ/160HZ:</b> Audio signals with frequencies lower than 85 Hz/120 Hz/160 Hz are sent to the subwoofer.
<b>SUB-W PHASE</b>	<b>REVERSE (180°)/NORMAL (0°):</b> Selects the phase of the subwoofer output to be in line with the speaker output for optimum performance. (Selectable only if a setting other than [THROUGH] is selected for [LPF SUBWOOFER].)
<b>FADER</b>	<b>R15 to F15 (0):</b> Adjusts the rear and front speaker output balance.
<b>BALANCE</b>	<b>L15 to R15 (0):</b> Adjusts the left and right speaker output balance.
<b>VOLUME OFFSET</b>	For AUX: -8 to +8 (0) ; For other sources: -8 to 0: Preset the initial volume level of each source. (Before adjustment, select the source you want to adjust.)
<b>SOUND RECNRSTR</b> (Sound reconstruction)	<b>ON:</b> Creates realistic sound by compensating the high-frequency components and restoring the rise-time of the waveform that are lost in audio data compression. ; <b>OFF:</b> Cancels.

- [SUB-W LEVEL]/[SUBWOOFER SET]/[LPF SUBWOOFER]/[SUB-W PHASE] is selectable only if [SWITCH PREOUT] is set to [SUB-W]. (→ 4)
- [SUB-W LEVEL]/[LPF SUBWOOFER]/[SUB-W PHASE] is selectable only if [SUBWOOFER SET] is set to [ON].

## DISPLAY SETTINGS

### Set the dimmer

Press and hold **DISP (DIMMER)** to turn on or off the dimmer.

- If you have set [DIMMER TIME], it will be canceled once you press and hold this button.

### Other settings

- 1 Press the volume knob to enter [FUNCTION].
- 2 Turn the volume knob to select an item (see the following table), then press the knob.
- 3 Repeat step 2 until the desired item is selected/activated or follow the instructions stated on the selected item.
- 4 Press and hold **Q/↵** to exit.

To return to the previous setting item, press **Q/↵**.

Default: **XX**

DISPLAY	
<b>DIMMER</b>	Dim the display illumination. <b>ON:</b> Dimmer is turned on. ; <b>OFF:</b> Cancels. <b>DIMMER TIME:</b> Set the dimmer on and off time. <b>1</b> Turn the volume knob to adjust the [ON] time, then press the knob. <b>2</b> Turn the volume knob to adjust the [OFF] time, then press the knob. (Default: [ON]: <b>6:00PM</b> ; [OFF]: <b>6:00AM</b> )
<b>BRIGHTNESS</b>	<b>0 to 31:</b> Select your preferred brightness level for the display illumination.
<b>TEXT SCROLL</b>	<b>AUTO/ONCE:</b> Select whether to scroll the display information automatically, or scroll only once. ; <b>OFF:</b> Cancels.

# TROUBLESHOOTING

	Symptom	Remedy
General	Sound cannot be heard.	<ul style="list-style-type: none"> <li>Adjust the volume to the optimum level.</li> <li>Check the cords and connections.</li> </ul>
	"MISWIRING CHECK WIRING THEN PWR ON" appears.	Turn the power off, then check to be sure the terminals of the speaker wires are insulated properly. Turn the power on again.
	"PROTECTING SEND SERVICE" appears.	Send the unit to the nearest service center.
	<ul style="list-style-type: none"> <li>Sound cannot be heard.</li> <li>The unit does not turn on.</li> <li>Information shown on the display is incorrect.</li> </ul>	Clean the connectors. (➔ 14)
Radio	The unit does not work at all.	Reset the unit. (➔ 3)
	<ul style="list-style-type: none"> <li>Radio reception is poor.</li> <li>Static noise while listening to the radio.</li> </ul>	Connect the antenna firmly.
USB/iPod	"READING" keeps flashing.	Do not use too many hierarchical levels or folders.
	Elapsed playing time is not correct.	This is caused by how the files are recorded.
	Correct characters are not displayed (e.g. album name).	<ul style="list-style-type: none"> <li>This unit can only display uppercase letters, numbers, and a limited number of symbols.</li> <li>Depending on the display language you have selected (➔ 5), some characters may not be displayed correctly.</li> </ul>
	"NA FILE"	Make sure the media contains supported audio files. (➔ 14)
	"READ ERROR"	Copy the files and folders onto the USB device again. If this does not solve the problem, reset the USB device or use another USB device.

	Symptom	Remedy
USB/iPod	"NO DEVICE"	Connect a USB device, and change the source to USB again.
	"COPY PRO"	A copy-protected file is played.
	"NA DEVICE"	Connect a supported USB device, and check the connections.
	"NO MUSIC"	Connect a USB device that contains playable audio files.
	"iPod ERROR"	<ul style="list-style-type: none"> <li>Reconnect the iPod.</li> <li>Reset the iPod.</li> </ul>
ANDROID	<ul style="list-style-type: none"> <li>Sound cannot be heard during playback.</li> <li>Sound output only from the Android device.</li> </ul>	<ul style="list-style-type: none"> <li>Reconnect the Android device.</li> <li>If in [HAND MODE], launch any media player application on the Android device and start playback.</li> <li>If in [HAND MODE], relaunch the current media player application or use another media player application.</li> <li>Restart the Android device.</li> <li>If this does not solve the problem, the connected Android device is unable to route the audio signal to unit. (➔ 15)</li> </ul>
	Cannot playback at [BROWSE MODE].	<ul style="list-style-type: none"> <li>Make sure KENWOOD MUSIC PLAY APP is installed on the Android device. (➔ 7)</li> <li>Reconnect the Android device and select the appropriate control mode.</li> <li>If this does not solve the problem, the connected Android device does not support [BROWSE MODE]. (➔ 15)</li> </ul>
	"NO DEVICE" or "READING" keeps flashing.	<ul style="list-style-type: none"> <li>Switch off the developer options on the Android device.</li> <li>Reconnect the Android device.</li> <li>If this does not solve the problem, the connected Android device does not support [BROWSE MODE]. (➔ 15)</li> </ul>
	Playback is intermittent or sound skips.	Turn off the power saving mode on the Android device.
	"ANDROID ERROR"/ "NA DEVICE"	<ul style="list-style-type: none"> <li>Reconnect the Android device.</li> <li>Restart the Android device.</li> </ul>

## TROUBLESHOOTING

Symptom	Remedy
"ADD ERROR"	New station creation is unsuccessful.
"CHECK DEVICE"	Check the Pandora application on your device.
"NO SKIPS"	The skip limit has been reached.
"NO STATIONS"	No stations are found.
"STATION LIMIT"	The number of registered stations has reached its limit. Retry after deleting unnecessary stations from your device.
"CONNECT ERROR"	Communication is unstable.
"RATING ERROR"	Registration of thumbs up/thumbs down has failed due to insufficient network connectivity.
"THUMBS N/A"	Registration of thumbs up/thumbs down is not allowed.
"LICENSE ERROR"	You try to access from a country which Pandora is not deliverable.

Pandora

### Muting upon the reception of a phone call

Connect the MUTE wire to your telephone using a commercial telephone accessory. (➔ 17)

**When a call comes in, "CALL" appears.** (The audio system pauses.)

- To continue listening to the audio system during a call, press **⏏ SRC**. "CALL" disappears and the audio system resumes.

**When the call ends, "CALL" disappears.** (The audio system resumes.)

## REFERENCES

### ■ Maintenance

#### Cleaning the unit

Wipe off dirt on the faceplate with a dry silicone or soft cloth.

#### Cleaning the connector

Detach the faceplate and clean the connector gently with a cotton swab, being careful not to damage the connector.



Connector (on the reverse side of the faceplate)

### ■ More information

For: – Latest firmware updates and latest compatible item list

– Any other latest information

Visit <[www.kenwood.com/cs/ce/](http://www.kenwood.com/cs/ce/)>.

#### Playable files

- Playable audio file for USB mass storage class device: MP3 (.mp3), WMA (.wma), WAV (.wav), FLAC (.flac)
- Playable USB device file system: FAT12, FAT16, FAT32  
Even when audio files comply with the standards listed above, playback may be impossible depending on the types or conditions of media or device.
- For detailed information and notes about the playable audio files, visit <[www.kenwood.com/cs/ce/audiofile/](http://www.kenwood.com/cs/ce/audiofile/)>.

#### About USB devices

- You cannot connect a USB device via a USB hub.
- Connecting a cable whose total length is longer than 5 m may result in abnormal playback.
- This unit cannot recognize a USB device whose rating is other than 5 V and exceeds 1 A.

#### About iPod/iPhone

Made for

– iPod touch (2nd, 3rd, 4th, 5th, and 6th generation)

– iPod classic

– iPod nano (3rd, 4th, 5th, 6th, and 7th generation)

– iPhone 3G, 3GS, 4, 4S, 5, 5S, 5C, 6, 6 Plus, 6S, 6S Plus, SE

• You cannot operate iPod if "KENWOOD" or "✓" is displayed on iPod.

• Depending on the version of the operating system of the iPod/iPhone, some functions may not operate on this unit.

## REFERENCES

### About Android device

- This unit supports Android OS 4.1 and above.
- Some Android devices (with OS 4.1 and above) may not fully support Android Open Accessory (AOA) 2.0.
- If the Android device supports both mass storage class device and AOA 2.0, this unit always playback via AOA 2.0 as priority.

### About Pandora

- Pandora is only available in certain countries.  
For more information, visit <<http://www.pandora.com/legal>>.
- Because Pandora is a third-party service, the specifications are subject to change without prior notice. Accordingly, compatibility may be impaired, or some or all of the services may become unavailable.
- Some functions of Pandora cannot be operated from this unit.
- For issues using the application, please contact Pandora at [pandora-support@pandora.com](mailto:pandora-support@pandora.com).

### Change the display information

Each time you press **DISP**, the display information changes.

- If the information is unavailable or not recorded, "NO TEXT", "NO INFO", or other information (eg. station name, playing time) appears.

Source name	Display information
STANDBY	Source name → Clock → (back to the beginning)
TUNER	Frequency → Clock → (back to the beginning) <b>(For FM Radio Data System stations only)</b> Station name → Radio text → Radio text+ → Title/Artist → Frequency → Clock → (back to the beginning)
USB	<b>(For MP3/WMA/WAV/FLAC files)</b> Music title/Artist → Album title/Artist → Folder name → File name → Playing time → Clock → (back to the beginning)
iPod or ANDROID	When [MODE OFF]/[BROWSE MODE] is selected. (→ 8) Music title/Artist → Album title/Artist → Playing time → Clock → (back to the beginning)
PANDORA	Station name → Shared/Radio station → Music title → Artist → Album title → Playing time → Clock → (back to the beginning)
AUX	Source name → Clock → (back to the beginning)

## INSTALLATION/CONNECTION

### ▲ Warning

- The unit can only be used with a 12 V DC power supply, negative ground.
- Disconnect the battery's negative terminal before wiring and mounting.
- Do not connect Battery wire (yellow) and Ignition wire (red) to the car chassis or Ground wire (black) to prevent a short circuit.
- Insulate unconnected wires with vinyl tape to prevent a short circuit.
- Be sure to ground this unit to the car's chassis again after installation.

### ▲ Caution

- For safety's sake, leave wiring and mounting to professionals. Consult the car audio dealer.
- Install this unit in the console of your vehicle. Do not touch the metal parts of this unit during and shortly after use of the unit. Metal parts such as the heat sink and enclosure become hot.
- Do not connect the ⊖ wires of speakers to the car chassis or Ground wire (black), or connect them in parallel.
- Mount the unit at an angle of less than 30°.
- If your vehicle wiring harness does not have the ignition terminal, connect Ignition wire (red) to the terminal on the vehicle's fuse box which provides 12 V DC power supply and is turned on and off by the ignition key.
- Keep all cables away from heat dissipate metal parts.
- After the unit is installed, check whether the brake lamps, blinkers, wipers, etc. on the car are working properly.
- If the fuse blows, first make sure the wires are not touching car's chassis, then replace the old fuse with one that has the same rating.

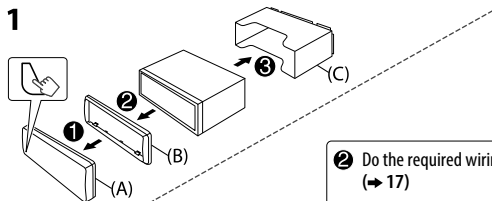
### Basic procedure

- 1 Remove the key from the ignition switch, then disconnect the ⊖ terminal of the car battery.
- 2 Connect the wires properly.  
See Wiring connection. (→ 17)
- 3 Install the unit to your car.  
See Installing the unit (in-dash mounting). (→ 16)
- 4 Connect the ⊖ terminal of the car battery.
- 5 Reset the unit. (→ 3)

## INSTALLATION/CONNECTION

### Installing the unit (in-dash mounting)

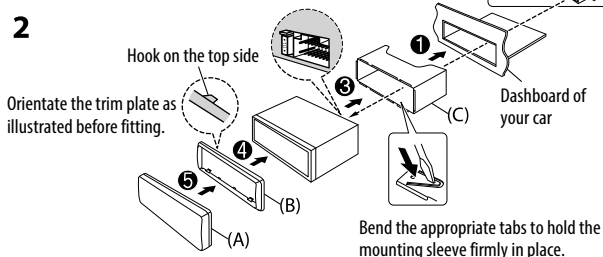
1



2 Do the required wiring.  
(→ 17)

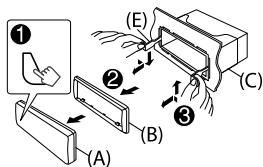
(E)

2



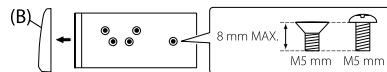
### How to remove the unit

- 1 Detach the faceplate.
- 2 Remove the trim plate.
- 3 Insert the extraction keys deeply into the slots on each side, then follow the arrows as shown on the illustration.






### When installing without the mounting sleeve

- 1 Remove the mounting sleeve and trim plate from the unit.
- 2 Align the holes in the unit (on both sides) with the vehicle mounting bracket and secure the unit with screws (supplied).

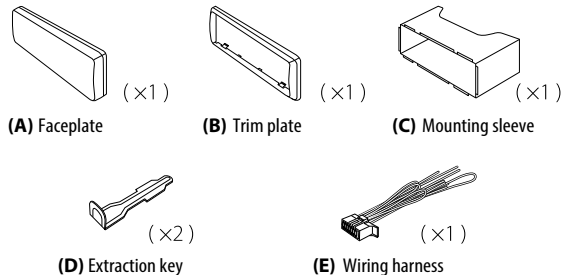


The following screws are supplied:

	Round head screws (M5 × 8 mm)	× 4	To secure the mounting bracket
	Flat head screws (M5 × 8 mm)	× 4	
	Sems screws (M4 × 8 mm)	× 1	To secure the ground wire (black)

▲ Use only the specified screws. Using wrong screws might damage the unit.

### Part list for installation



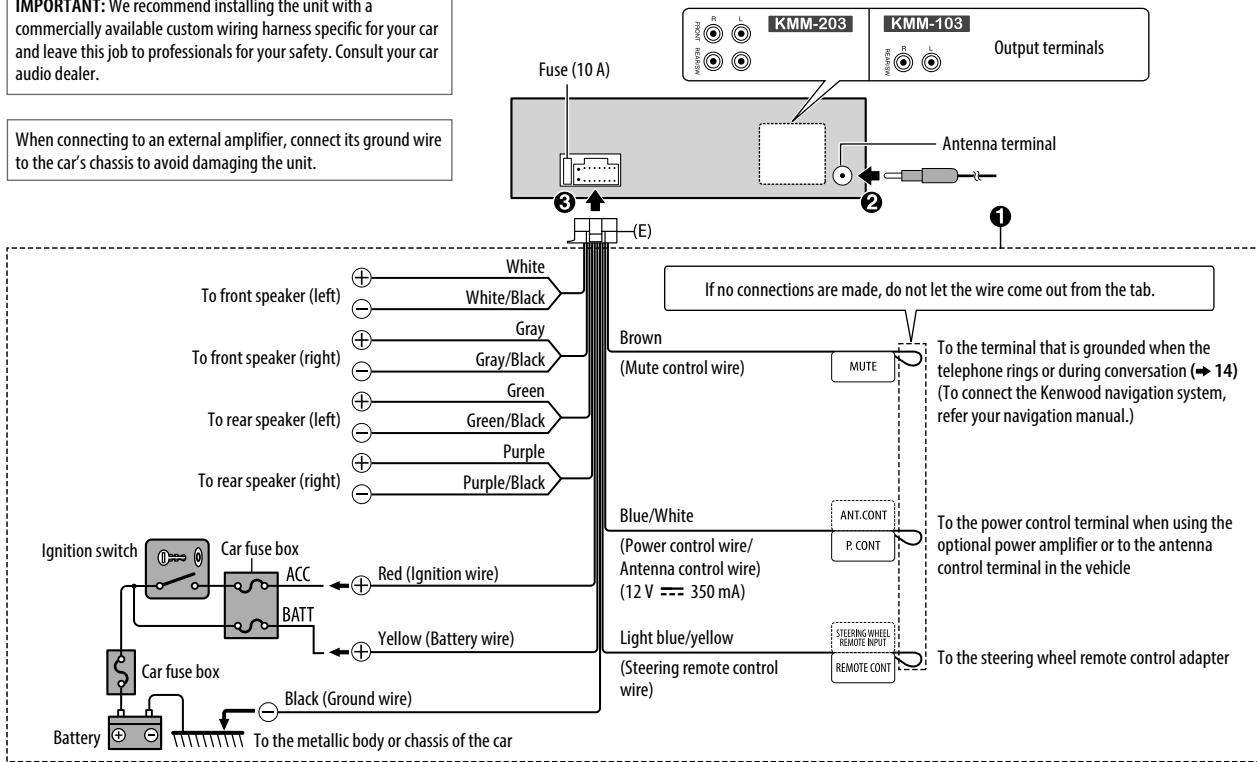


# INSTALLATION/CONNECTION

## Wiring connection

**IMPORTANT:** We recommend installing the unit with a commercially available custom wiring harness specific for your car and leave this job to professionals for your safety. Consult your car audio dealer.

When connecting to an external amplifier, connect its ground wire to the car's chassis to avoid damaging the unit.



# SPECIFICATIONS

Tuner	FM	Frequency Range	87.5 MHz — 108.0 MHz (50 kHz space)		
		Channel Space Selection	50 kHz		
		Usable Sensitivity (S/N = 26 dB)	8.2 dBf (0.71 $\mu$ V/75 $\Omega$ )		
		Quieting Sensitivity (DIN S/N = 46 dB)	17.2 dBf (2.0 $\mu$ V/75 $\Omega$ )		
		Frequency Response ( $\pm$ 3 dB)	30 Hz — 15 kHz		
		Signal-to-Noise Ratio (MONO)	64 dB		
		Stereo Separation (1 kHz)	40 dB		
	AM	Frequency Range	Band 1 (AM)	531 kHz — 1 602 kHz (9 kHz space)	
			Band 2 (SW1)	2 940 kHz — 7 735 kHz (5 kHz space)	
			Band 3 (SW2)	9 500 kHz — 10 135 kHz / 11 580 kHz — 18 135 kHz (5 kHz space)	
Channel Space Selection		Band 1	9 kHz		
		Band 2/ 3	5 kHz		
Usable Sensitivity (S/N = 20 dB)		AM	29.0 dB $\mu$ (28.2 $\mu$ V)		
	SW	30 dB $\mu$ (32 $\mu$ V)			
USB	USB Standard	USB 1.1, USB 2.0 Full Speed			
	File System	FAT12/16/32			
	Maximum Supply Current	DC 5 V $\overline{\text{---}}$ 1 A			
	Frequency Response ( $\pm$ 1 dB)	20 Hz — 20 kHz			
	Signal-to-Noise Ratio (1 kHz)	105 dB			
	Dynamic Range	88 dB			

USB	Channel Separation	90 dB		
	MP3 Decode	Compliant with MPEG-1/2 Audio Layer-3		
	WMA Decode	Compliant with Windows Media Audio		
	WAV Decode	Linear-PCM		
	FLAC Decode	FLAC file (Up to 48 kHz/16 bit)		
Audio	Maximum Output Power	50 W $\times$ 4		
	Full Bandwidth Power	22 W $\times$ 4 (at less than 1 % THD)		
	Speaker Impedance	4 $\Omega$ — 8 $\Omega$		
	Tone Action	Bass	100 Hz $\pm$ 8 dB	
		Middle	1.0 kHz $\pm$ 8 dB	
		Treble	12.5 kHz $\pm$ 8 dB	
	Preout Level/Load (USB)	2 500 mV/10 k $\Omega$		
Preout Impedance	$\leq$ 600 $\Omega$			
Auxiliary	Frequency Response ( $\pm$ 3 dB)	20 Hz — 20 kHz		
	Input Maximum Voltage	1 000 mV		
	Input Impedance	30 k $\Omega$		
General	Operating Voltage	14.4 V (10.5 V — 16 V allowable)		
	Maximum Current Consumption	10 A		
	Operational Temperature Range	-10 $^{\circ}$ C — +60 $^{\circ}$ C		
	Installation Size (W $\times$ H $\times$ D)	182 mm $\times$ 53 mm $\times$ 114 mm		
	Net Weight (includes Trimplate, Mounting Sleeve)	0.6 kg		

Subject to change without notice.

# iHeartRadio® (for KMM-203)

## Preparation:

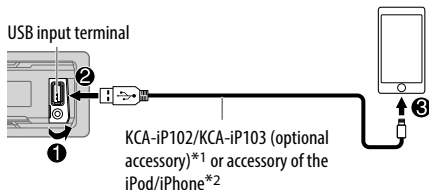
Install the latest version of iHeart Link for KENWOOD application on your device (iPhone/iPod touch), then create an account and log in to iHeartRadio.

## Enable IHEARTRADIO source

- 1 Press **SRC** repeatedly to enter **STANDBY**.
  - 2 Press the volume knob to enter **[FUNCTION]**.
  - 3 Turn the volume knob to select an item, then press the knob. **[SYSTEM] → [SOURCE SELECT] → [IHEART SRC] → [ON]**
  - 4 Press and hold **Q/↵** to exit.
- To return to the previous setting item, press **Q/↵**.
  - To disable, select **[OFF]** in step 3. Initially, **[ON]** is selected.

## Start listening

- 1 Open the iHeart Link application on your device.
- 2 Connect your device to the USB input terminal.



- 3 Press **SRC** repeatedly to select **IHEARTRADIO**. Broadcast starts automatically.

\*1 KCA-iP102 : 30-pin type, KCA-iP103 : Lightning type

\*2 Do not leave the cable inside the car when not using.

\*3 If thumbs down is selected, the current track is skipped.

To	On the faceplate	On the remote control
Playback/pause	Press <b>▶▶  </b> .	Press <b>ENT ▶▶  </b> .
Skip a track for custom station	Press <b>▶▶ </b> .	Press <b>▶▶  (+)</b> .
Thumbs up or thumbs down*3 for custom station	Press <b>▲ / ▼</b> .	( Not available )
Create a new/custom station	Press <b>1</b> .	( Not available )
Add to favorite stations for live station	Press <b>2</b> .	( Not available )
Scan for live station	Press <b>3</b> .	( Not available )

## Search for a station

- 1 Press **Q/↵**.
- 2 Turn the volume knob to select a category, then press the knob.
- 3 Turn the volume knob (or press **▲ / ▼** on the remote control) to select the desired station.
- 4 Press the volume knob (or press **ENT ▶▶||** on the remote control) to confirm. When a city list appears, you can skip cities in alphabetical order. To cancel, press and hold **Q/↵**.

## Skip cities by alphabetical order

While a city list appears during search...

- 1 Turn the volume knob quickly to enter character search.
- 2 Turn the volume knob or press **◀◀ / ▶▶|** to select the character to be searched for.
- 3 Press **▲ / ▼** to move to the previous/next page.
- 4 Press the volume knob to start searching. To cancel, press and hold **Q/↵**.

## Delete a station

While listening to IHEARTRADIO...

- 1 Press the volume knob to enter **[FUNCTION]**.
- 2 Turn the volume knob to select an item, then press the knob. **[SYSTEM] → [STATION DEL] → [LIVE]/[CUSTOM]**
- 3 Turn the volume knob to select the desired station to delete, then press the knob.
- 4 Turn the volume knob to select **[YES]**, then press the knob.
- 5 Press and hold **Q/↵** to exit. To return to the previous setting item, press **Q/↵**.

### Change the display information

Each time you press **DISP**, the display information changes.

Station name → Music title/Artist → Clock → (back to the beginning)

- If the information is unavailable or not recorded, “NO TEXT”, “NO INFO”, or other information (eg. station name, playing time) appears.

### About iHeartRadio

- iHeartRadio® is a third-party service, therefore the specifications are subject to change without prior notice. Accordingly, compatibility may be impaired or some or all of the services may become unavailable.
- Some iHeartRadio® functionality cannot be operated from this unit.

**TROUBLESHOOTING**

Symptom	Remedy
iHeartRadio station cannot be selected.	If “Explicit Content” in [Account Settings] is checked in the web version of iHeartRADIO, custom stations become unavailable.
“CANNOT CREATE”	Custom station name creation is unsuccessful.
“CANNOT SAVE”	Addition to the favorite category failed.
“DISCONNECTED”	Check the connection to the device.
“NO SKIPS”	The skip limit has been reached. Retry later.
“NO STATIONS”	No stations are found.
“NOT CONNECTED”	Link to the application is impossible.
“IHEARTLINK UP”	Make sure you have installed the latest version of the iHeart Link for KENWOOD application on your device.
“PLEASE LOGIN”	You haven’t log in. Log in again.
“STATION NOT AVAILABLE”	Broadcast from the station is over.
“STATION NOT SELECTED”	No station is selected.
“STREAM ERROR”	Broadcast data is interrupted.
“THUMB FAILED”	Registration of Thumbs Up/Down has failed.
“TIMED OUT”	The request has resulted in time-out.

- “Made for iPod,” and “Made for iPhone” mean that an electronic accessory has been designed to connect specifically to iPod, or iPhone, respectively, and has been certified by the developer to meet Apple performance standards. Apple is not responsible for the operation of this device or its compliance with safety and regulatory standards. Please note that the use of this accessory with iPod or iPhone may affect wireless performance.
- iPhone, iPod, iPod classic, iPod nano, and iPod touch are trademarks of Apple Inc., registered in the U.S. and other countries.
- Lightning is a trademark of Apple Inc.
- Pandora, the Pandora logo, and the Pandora trade dress are trademarks or registered trademarks of Pandora Media, Inc., used with permission.
- iHeartRadio® and iHeartAuto™ are trademarks owned by iHeartMedia, Inc. All uses are authorized under license.
- Android is trademark of Google Inc.

### libFLAC

Copyright (C) 2000,2001,2002,2003,2004,2005,2006,2007,2008,2009 Josh Coalson

Redistribution and use in source and binary forms, with or without modification, are permitted provided that the following conditions are met:

- Redistributions of source code must retain the above copyright notice, this list of conditions and the following disclaimer.
- Redistributions in binary form must reproduce the above copyright notice, this list of conditions and the following disclaimer in the documentation and/or other materials provided with the distribution.
- Neither the name of the Xiph.org Foundation nor the names of its contributors may be used to endorse or promote products derived from this software without specific prior written permission.

THIS SOFTWARE IS PROVIDED BY THE COPYRIGHT HOLDERS AND CONTRIBUTORS “AS IS” AND ANY EXPRESS OR IMPLIED WARRANTIES, INCLUDING, BUT NOT LIMITED TO, THE IMPLIED WARRANTIES OF MERCHANTABILITY AND FITNESS FOR A PARTICULAR PURPOSE ARE DISCLAIMED. IN NO EVENT SHALL THE FOUNDATION OR CONTRIBUTORS BE LIABLE FOR ANY DIRECT, INDIRECT, INCIDENTAL, SPECIAL, EXEMPLARY, OR CONSEQUENTIAL DAMAGES (INCLUDING, BUT NOT LIMITED TO, PROCUREMENT OF SUBSTITUTE GOODS OR SERVICES; LOSS OF USE, DATA, OR PROFITS; OR BUSINESS INTERRUPTION) HOWEVER CAUSED AND ON ANY THEORY OF LIABILITY, WHETHER IN CONTRACT, STRICT LIABILITY, OR TORT (INCLUDING NEGLIGENCE OR OTHERWISE) ARISING IN ANY WAY OUT OF THE USE OF THIS SOFTWARE, EVEN IF ADVISED OF THE POSSIBILITY OF SUCH DAMAGE.

## تغيير معلومات الشاشة

- كلما ضغطت على **DISP** تغيير معلومات الشاشة.
- اسم المحطة ← عنوان الموسيقى/الفنان ← الساعة ← (عودة للبداية)
- إذا لم تكن المعلومات متوفرة أو أنها غير مسجلة. يظهر "NO TEXT" أو "NO INFO" أو معلومات أخرى (مثل اسم المحطة. مدة العرض).

## يخصوص iHeartRadio

- التطبيق iHeartRadio® هو خدمة تقدمها جهة خارجية. لذلك فإن المواصفات تخضع للتغيير دون إشعار مسبق. وبناء عليه، فقد يقل التوافق أو قد لا تتوفر بعض الخدمات أو جميعها.
- قد لا تعمل بعض وظائف iHeartRadio® من هذه الوحدة.

- "Made for iPod," and "Made for iPhone" mean that an electronic accessory has been designed to connect specifically to iPod, or iPhone, respectively, and has been certified by the developer to meet Apple performance standards. Apple is not responsible for the operation of this device or its compliance with safety and regulatory standards. Please note that the use of this accessory with iPod or iPhone may affect wireless performance.
- iPhone, iPod, iPod classic, iPod nano, and iPod touch are trademarks of Apple Inc., registered in the U.S. and other countries.
- Lightning is a trademark of Apple Inc.
- Pandora, the Pandora logo, and the Pandora trade dress are trademarks or registered trademarks of Pandora Media, Inc., used with permission.
- iHeartRadio® and iHeartAuto™ are trademarks owned by iHeartMedia, Inc. All uses are authorized under license.
- Android is trademark of Google Inc.

## libFLAC

Copyright (C) 2000,2001,2002,2003,2004,2005,2006,2007,2008,2009 Josh Coalsen

Redistribution and use in source and binary forms, with or without modification, are permitted provided that the following conditions are met:

- Redistributions of source code must retain the above copyright notice, this list of conditions and the following disclaimer.
- Redistributions in binary form must reproduce the above copyright notice, this list of conditions and the following disclaimer in the documentation and/or other materials provided with the distribution.
- Neither the name of the Xiph.org Foundation nor the names of its contributors may be used to endorse or promote products derived from this software without specific prior written permission.

THIS SOFTWARE IS PROVIDED BY THE COPYRIGHT HOLDERS AND CONTRIBUTORS "AS IS" AND ANY EXPRESS OR IMPLIED WARRANTIES, INCLUDING, BUT NOT LIMITED TO, THE IMPLIED WARRANTIES OF MERCHANTABILITY AND FITNESS FOR A PARTICULAR PURPOSE ARE DISCLAIMED. IN NO EVENT SHALL THE FOUNDATION OR CONTRIBUTORS BE LIABLE FOR ANY DIRECT, INDIRECT, INCIDENTAL, SPECIAL, EXEMPLARY, OR CONSEQUENTIAL DAMAGES (INCLUDING, BUT NOT LIMITED TO, PROCUREMENT OF SUBSTITUTE GOODS OR SERVICES; LOSS OF USE, DATA, OR PROFITS; OR BUSINESS INTERRUPTION) HOWEVER CAUSED AND ON ANY THEORY OF LIABILITY, WHETHER IN CONTRACT, STRICT LIABILITY, OR TORT (INCLUDING NEGLIGENCE OR OTHERWISE) ARISING IN ANY WAY OUT OF THE USE OF THIS SOFTWARE, EVEN IF ADVISED OF THE POSSIBILITY OF SUCH DAMAGE.

## معالجة الأعطال

## الأعراض

لا يمكن اختيار محطة راديو iHeartRadio.	إذا تم وضع علامة صح امام "Explicit Content" في [Account Settings] في نسخة iHeartRADIO على الموقع. تصبح المحطات المخصصة غير متاحة.
"CANNOT CREATE"	لم ينجح إنشاء اسم محطة مخصصة.
"CANNOT SAVE"	فشلت الاضافة الى الفئة المفضلة.
"DISCONNECTED"	تأكد من التوصيل الى الجهاز.
"NO SKIPS"	تم الوصول إلى حد التخطي. اعد المحاولة لاحقاً.
"NO STATIONS"	لم يتم العثور على محطات.
"NOT CONNECTED"	الارتباط بالتطبيق غير ممكن.
"IHEARTLINK UP"	تأكد من أنك قمت بتثبيت أحدث إصدار من iHeartLink لتطبيق KENWOOD على جهازك.
"PLEASE LOGIN"	لم تقم بالتسجيل. قم بالتسجيل مرة أخرى.
"STATION NOT AVAILABLE"	تم انتهاء وقت البث من المحطة.
"STATION NOT SELECTED"	لم يتم اختيار محطة.
"STREAM ERROR"	تم انقطاع بيانات البث.
"THUMB FAILED"	فشلت التسجيل في عملية البحث للأعلى/ للأسفل.
"TIMED OUT"	حدث الطلب خلال انتهاء المدة.

## التحضير:

قم بتهيئة أحدث إصدار من iHeart Link تطبيق KENWOOD على جهازك (iPod touch/iPhone). ثم قم بإنشاء حساب وتسجيل الدخول إلى iHeartRadio.

## تمكين مصدر IHEARTRADIO

- 1 اضغط **SRC** (⏻) بشكل متكرر للدخول في وضع STANDBY.
- 2 اضغط على قرص مستوى الصوت للدخول إلى [FUNCTION].
- 3 أدر قرص مستوى الصوت لتحديد بند. ثم اضغط القرص. [ON] ← [IHEART SRC] ← [SOURCE SELECT] ← [SYSTEM]
- 4 اضغط مع الاستمرار **Q/S** من أجل الإنهاء.

- للرجوع إلى عنصر الإعداد السابق، اضغط على **Q/S**.
- لا يتطابق. اختر [OFF] في الخطوة 3. في الإعداد الافتراضي، تم اختيار [ON].

## بدء الاستماع

- 1 قم بفتح تطبيق iHeart Link على جهازك.
- 2 قم بتوصيل جهازك بطرف إدخال USB.



- 3 اضغط **SRC** (⏻) بشكل متكرر لاختيار IHEARTRADIO. يبدأ البث تلقائياً.

\*1 KCA-iP102 : النوع 30 دبوس. KCA-iP103 : نوع الاضاءة  
\*2 لا تترك الكابيل بداخل السيارة عند عدم استخدامه.  
\*3 إذا تم تحديد علامة عدم الرضا، فسيتم تخطي المسار الحالي.

## إلى

## على غطاء الحماية على وحدة التحكم عن بعد

تشغيل/توقف مؤقت

اضغط **6** / **▶▶** / **▶▶** اضغط **ENT** / **▶▶**

تخطي مسار لمحطة مخصصة

اضغط **▶▶** / **▶▶** اضغط **(+) (▶▶)**

قم بالتحريك للأعلى أو للأسفل لمحطة مخصصة\*3

اضغط **▲ / ▼** (غير متاح)

إنشاء محطة جديدة/مخصصة

اضغط **1** (غير متاح)

اضف إلى محطات مفضلة لمحطة بث حي

اضغط **2** (غير متاح)

البحث عن محطة بث حي

اضغط **3** (غير متاح)

## البحث عن محطة

- 1 اضغط **Q/S**.
- 2 أدر قرص مستوى الصوت لتحديد الفئة، ثم اضغط على القرص.
- 3 ادر قرص مستوى الصوت (أو اضغط **▲ / ▼** على وحدة التحكم عن بعد) لاختيار المحطة المرغوبة.
- 4 اضغط قرص مستوى الصوت (أو اضغط **ENT** على وحدة التحكم عن بعد) للتأكيد. عندما تظهر قائمة مدينة، يمكن تخطي مدن حسب الترتيب الأبجدي للإلغاء، اضغط مع الاستمرار على **Q/S**.

## تخطي مدن حسب الترتيب الأبجدي

- عند ظهور قائمة المدن أثناء البحث...
- 1 أدر قرص مستوى الصوت بسرعة لإدخال بحث حرفي.
  - 2 ادر قرص مستوى الصوت أو اضغط **▶▶** / **▶▶** لتحديد الرمز المراد البحث عنه.
  - 3 اضغط **▲ / ▼** للانتقال إلى الصفحة السابقة/ التالية.
  - 4 اضغط مفتاح الصوت لبدء البحث.
- للإلغاء، اضغط مع الاستمرار على **Q/S**.

## حذف محطة

- عند الاستماع إلى جهاز IHEARTRADIO...
- 1 اضغط على قرص مستوى الصوت للدخول إلى [FUNCTION].
  - 2 أدر قرص مستوى الصوت لتحديد بند. ثم اضغط القرص. [CUSTOM]/[LIVE] ← [STATION DEL] ← [SYSTEM]
  - 3 أدر قرص مستوى الصوت لتحديد المحطة التي تريد حذفها، ثم اضغط على القرص.
  - 4 أدر قرص مستوى الصوت لتحديد [YES]. ثم اضغط على القرص.
  - 5 اضغط مع الاستمرار **Q/S** من أجل الإنهاء. للرجوع إلى عنصر الإعداد السابق، اضغط على **Q/S**.

90 ديسيبيل	فصل القنوات	USB
متوافق مع MPEG-1/2 Audio Layer-3	فك شفرة MP3	
متوافق مع صيغة Windows Media Audio	فك شفرة WMA	
خطي PCM	فك شفرة WAV	
ملف FLAC (حتى 48 كيلو هرتز/ 16 بت)	فك شفرة FLAC	

50 واط × 4	قدرة الخرج القصوى	تأثير
22 واط × 4 (عند أقل من 1% إجمالي تشتت الصوت)	قدرة سعة نطاق البث الكامل	
4 أوم — 8 أوم	معاوقة السماعات	
العمق 100 هرتز ± 8 ديسيبيل	التأثيرات الصوتية	
الوسطية 1.0 كيلو هرتز ± 8 ديسيبيل		
الحدة 12.5 كيلو هرتز ± 8 ديسيبيل		
2 500 مللي فولت/ 10 كيلو أوم	مستوى الخرج الابتدائي/الحمل (USB)	
≥ 600 أوم	معاوقة خرج الصوت الابتدائي	

20 هرتز — 20 كيلو هرتز	استجابة التردد (±3 ديسيبيل)	مساحة إلكترونية
1 000 مللي فولت	الجهد الأقصى للدخل	
30 كيلو أوم	معاوقة الدخل	

14.4 فولت (مسموح 10.5 فولت — 16 فولت)	فولطية التشغيل	آلة
10 أمبير	أقصى استهلاك للتيار	
-10 درجة سلزيوس — +60 درجة سلزيوس	مدى درجات حرارة التشغيل	
182 مم × 53 مم × 114 مم	حجم التركيب (عرض × طول × ارتفاع)	
0.6 كجم	الوزن الصافي (بتضمن لوحة التنجيد. جلبة التركيب)	

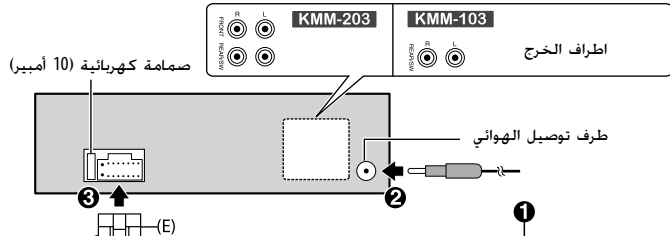
يخضع للتغيير دون إخطار مسبق.

87.5 ميغا هرتز — 108.0 ميغا هرتز (لمسافة 50 كيلو هرتز)	نطاق التردد	FM
50 كيلو هرتز	تحديد سعة القناة	
8.2 dBf (0.71 ميكرو فولت/ 75 أوم)	درجة الحساسية المستخدمة	
17.2 dBf (2.0 ميكرو فولت/ 75 أوم)	تهذبة الحساسية (46 = DIN S/N)	
30 هرتز — 15 كيلو هرتز	استجابة التردد (±3 ديسيبيل)	الضوئية
64 ديسيبيل	نسبة الإشارة إلى الضوضاء (أحادي)	
40 ديسيبيل	فصل الاستريو (1 كيلو هرتز)	
الموجة 1 531 كيلو هرتز — 1 602 كيلو هرتز (لمسافة 9 كيلو هرتز)	نطاق التردد	AM
الموجة 2 2 940 كيلو هرتز — 7 735 كيلو هرتز (لمسافة 5 كيلو هرتز)		
الموجة 3 9 500 كيلو هرتز — 10 135 كيلو هرتز/ (SW2) 11 580 كيلو هرتز — 18 135 كيلو هرتز (لمسافة 5 كيلو هرتز)		
الموجة 1 9 كيلو هرتز		
الموجة 3/2 29.0 ميكرو ديسيبيل (28.2 ميكرو فولت)	تحديد سعة القناة	
AM	درجة الحساسية المستخدمة	
30 ميكرو ديسيبيل (32 ميكرو فولت)		
SW		

USB معيار	USB 1.1, USB 2.0 سرعة قصوى	USB
نظام الملفات	32/16/FAT12	
الحد الأقصى للإمداد بالتيار	تيار مباشر 5 فولت = 1 أمبير	
استجابة التردد (±1 ديسيبيل)	20 هرتز — 20 كيلو هرتز	
نسبة الإشارة إلى الضوضاء (1 كيلو هرتز)	105 ديسيبيل	
المجال الديناميكي	88 ديسيبيل	

**هام:** ننصح بتركيب الجهاز مع ضفيرة اسلاك كهربائية خاصة متوفرة تجاريا مخصصة لسيارتك وإيصال هذه المهمة للمختصين وذلك لضمان سلامتك. استشير بائع أجهزة الصوتيات الخاصة بالسيارات القريب منك.

عند التوصيل الى مضخم صوت خارجي. صل سلك التأريض الخاص به الى شاسيه السيارة بإحكام لتفادي تعرض الوحدة للتلف.



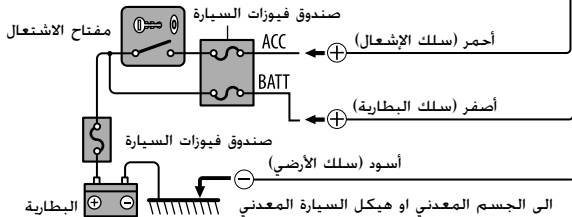
إذا لم يتم عمل أية توصيلات. فلا تجعل السلك يبرز من الشريط.

- ⊕ أبيض
- ⊖ إلى السماعة الأمامية (اليسرى)
- ⊕ أبيض/أسود
- ⊖ رمادي
- ⊕ رمادي/أسود
- ⊖ إلى السماعة الأمامية (اليمنى)
- ⊕ أخضر
- ⊖ إلى السماعة الخلفية (اليسرى)
- ⊕ أخضر/أسود
- ⊖ إلى السماعة الخلفية (اليمنى)
- ⊕ أرجوانية
- ⊖ أرجوانية/أسود

إلى طرف التوصيل الذي يتم تأريضه عندما يرن الهاتف أو أثناء المحادثة (14) لتوصيل نظام الملاحة من Kenwood. عليك بالرجوع إلى دليل الملاحة.

إلى طرف التحكم في الطاقة في حالة استخدام مضخم القدرة الاختياري أو بطرف التحكم في الهوائي بالسيارة

إلى محول جهاز التحكم عن بعد في عجلة القيادة



ANT-CONT أزرق/أبيض

P-CONT (سلك التحكم في الكهرباء/ سلك التحكم في الهوائي) (12 فولت = 350 ميلي أمبير)

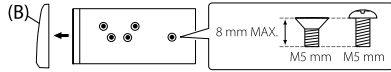
أزرق فاتح/أصفر

REMOTE INPUT (سلك جهاز التحكم عن بعد في عجلة القيادة)



عند التركيب بدون إطار التركيب

- 1 انزع إطار التركيب ولوحة التهيئة من الوحدة.
- 2 قم بمحاذاة التجاويف الموجودة في الجهاز (في كلا الجانبين) مع رف التركيب بالسيارة وقم بتثبيت الجهاز باستخدام البراغي (مرفق).

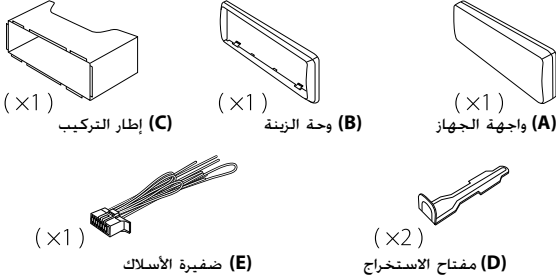


البراغي التالية مرفقة:

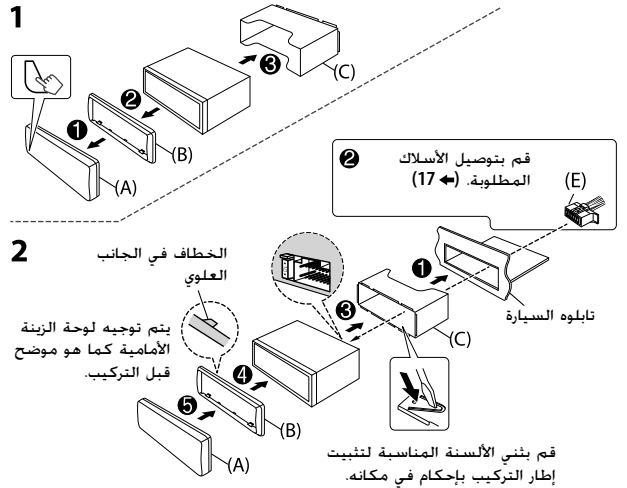
براعي مدورة الرأس (8 × M5 مم)	× 4	لتأمين شد سناد التركيب على الحائط
براعي مسطحة الرأس (8 × M5 مم)	× 4	
براعي اخرى (8 × M4 مم)	× 1	لتأمين سلك التأريض (اسود)

⚠ استخدم البراغي المحددة فقط. فقد يسبب استخدام البراغي غير الصحيحة تلفًا للجهاز.

قائمة قطع الغيار المستخدمة في التركيب

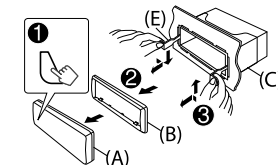


تركيب الوحدة (داخل تابلو السيارة)



كيفية إزالة الوحدة

- 1 قم بفك واجهة الجهاز.
- 2 قم بإزالة لوحة التنجيد.
- 3 أدخل مفاتيح الاستخراج بعمق في الفتحات الموجودة في كل جانب. ثم اتبع الأسهم كما هو موضح على الرسم التوضيحي.



## التركيب/التوصيل

### ⚠ تحذير

- يمكن استخدام الوحدة فقط في سيارة بها مصدر تيار مباشر 12 فولت، وتاريخ سلسلي.
- قم بفصل الطرف السلسلي للبطارية قبل توصيل الأسلاك والتركيب.
- لا تقم بتوصيل سلك البطارية (الأصفر) وسلك الإشعاع (الأحمر) بشاسيه السيارة أو السلك الأرضي (سوداء) لمنع حدوث ماس كهربائي.
- قم بعزل الأسلاك غير الموصلة بواسطة شريط من الفينيل لمنع حدوث ماس كهربائي.
- تأكد من تأريخ الوحدة مع شاسيه السيارة مرة ثانية بعد التركيب.

### ⚠ تنبيه

- لواعي السلامة، اترك مهمة توصيل الأسلاك والتركيب للفنيين المختصين. استشير بائع أجهزة الصوتيات الخاصة بالسيارات.
- ركب هذه الوحدة في حامل الأجهزة بسيارتك. ولا تلمس الأجزاء المعدنية من هذه الوحدة أثناء استخدامها أو بعد استخدامها بفترة قصيرة، حيث تكون الأجزاء المعدنية للوحدة مثل مبدد الحرارة والحماية ساخنين.
- لا تقم بتوصيل ⊖ أسلاك السماعات بشاسيه السيارة أو سلك التأريخ (سوداء) أو توصيلها على التوازي.
- قم بتركيب الجهاز عند زاوية أقل من 30°.
- إذا لم تمتلك شبكة الأسلاك الكهربائية بالسيارة طرف إشعاع، قم بتوصيل سلك الإشعاع (الأحمر) بالطرف الموجود في صندوق فيوزات السيارة الذي يوفر مصدر تيار مباشر 12 فولت ويتم تشغيله وإيقافه بواسطة مفتاح الإشعاع.
- احتفظ بجميع الكيلاز بعيدة عن الأجزاء المعدنية التي تبعد الحرارة.
- بعد تركيب الجهاز تأكد من عمل مصابيح الفرامل وإشارات تغيير الاتجاه والمساحات وخلافه بشكل سلسلي.
- في حالة احتراق المنصهر، تأكد أولاً من عدم تلامس الأسلاك لشاسيه السيارة ثم استبدل المنصهر القديم بمنصهر آخر بنفس شدة التيار.

### الإجراء الأساسي

- 1 أنزع المفتاح من مفتاح الإشعاع. ثم افصل الطرف ⊖ من بطارية السيارة.
- 2 توصيل الأسلاك بشكل صحيح.
- 3 انظر توصيل الأسلاك. (17) ركب الجهاز في سيارتك.
- 4 انظر تركيب الوحدة (داخل تايلو السيارة). (16) توصيل طرف ⊖ ببطارية السيارة.
- 5 أعد ضبط الوحدة. (3)

### بخصوص جهاز Android

- هذه الوحدة تدعم نظام التشغيل Android OS 4.1 وأعلى.
- بعض أجهزة Android (المجهزة بنظام التشغيل OS 4.1 وأعلى) قد لا تدعم وظيفة بشكل كامل Android Open Accessory (AOA) 2.0.
- إذا كان جهاز Android يدعم كل من جهاز فئة التخزين الكبير و AOA 2.0، تقوم هذه الوحدة بالتشغيل عبر AOA 2.0 كأولوية دائماً.

### حول Pandora

- وضع Pandora متوفر في بلدان محددة فقط.
- لمزيد من المعلومات، قم بزيارة <<http://www.pandora.com/legal>>.
- نظراً لأن تطبيق Pandora هو خدمة تقدمها جهة خارجية، فإن المواصفات تخضع للتغيير دون إشعار مسبق، وبناء عليه، فقد يقل التوافق أو قد لا تتوفر بعض الخدمات أو جميعها.
- قد لا تعمل بعض وظائف Pandora من هذه الوحدة.
- بالنسبة للمشكلات التي تنشأ من استخدام التطبيق، يرجى الاتصال بـ Pandora على [pandora-support@pandora.com](mailto:pandora-support@pandora.com).

### تغيير معلومات الشاشة

- كلما ضغطت على **DISP** تتغير معلومات الشاشة.
- إذا لم تكن المعلومات متوفرة أو أنها غير مسجلة، يظهر "NO TEXT" أو "NO INFO" أو معلومات أخرى (مثلاً، اسم المحطة، مدة العرض).

اسم المصدر	معلومات الشاشة
STANDBY	اسم المصدر ◀ الساعة ▶ (عودة للبدائية)
TUNER	التردد ◀ الساعة ▶ (عودة للبدائية)
	<b>متاح لمحطات Radio Data System (نظام بيانات الراديو) على موجة FM فقط</b>
	اسم المحطة ◀ نصوص راديو ◀ نصوص راديو+ ◀ العنوان/الفنان ◀ التردد ◀ الساعة ▶ (عودة للبدائية)
USB	<b>(ملفات FLAC/WAV/WMA/MP3)</b> عنوان الموسيقى/الفنان ◀ اسم الألبوم/الفنان ◀ اسم المجلد ◀ اسم الملف ◀ وقت التشغيل ◀ الساعة ▶ (عودة للبدائية)
iPod أو ANDROID	عندما يتم تحديد [BROWSE MODE]/[MODE OFF]. (8) ◀ عنوان الموسيقى/الفنان ◀ اسم الألبوم/الفنان ◀ وقت التشغيل ◀ الساعة ▶ (عودة للبدائية)
PANDORA	اسم المحطة ◀ مشترك/محطة راديو ◀ عنوان الموسيقى ◀ الفنان ◀ اسم الألبوم ◀ وقت التشغيل ◀ الساعة ▶ (عودة للبدائية)
AUX	اسم المصدر ◀ الساعة ▶ (عودة للبدائية)

## ■ الصيانة

## تنظيف الجهاز

امسح التراب من اللوحة باستخدام سليكون جاف أو قطعة قماش ناعمة.

## تنظيف الموصل

فك واجهة الجهاز ونظف الموصل برفق بقطعة قطن. مع الحرص على عدم إتلاف الموصل.



الموصل (في الجانب الخلفي من واجهة الجهاز)

## ■ مزيد من المعلومات

- ل: - آخر تحديثات البرامج الثابتة وحدث قائمة بنود متوافقة
- أي من احدث المعلومات الاخرى
- قم بزيارة <www.kenwood.com/cs/ce/>.

## ملفات قابلة للتشغيل

- ملف الصوت القابل للتشغيل لجهاز USB ذو سعة التخزين الكبيرة: MP3 (.mp3), WMA (.wma), WAV (.wav), FLAC (.flac)
- نظام ملفات جهاز USB القابل للتشغيل: FAT12, FAT16, FAT32
- حتى عند توافق الملفات الصوتية مع المعايير المذكورة أعلاه، قد يتعذر التشغيل اعتمادًا على أنواع أو حالات الوسائط أو الجهاز.
- للحصول على معلومات مفصلة وملاحظات بخصوص ملفات الصوت القابلة للتشغيل، قم بزيارة <www.kenwood.com/cs/ce/audiofile/>.

## حول أجهزة USB

- لا يمكنك توصيل جهاز USB عن طريق مجمع مركزي USB.
- قد يتسبب توصيل كابل يزيد طوله الإجمالي على 5 متر في ظهور مشاكل غير طبيعية في التشغيل.
- لا يمكن للوحدة التعرف على جهاز USB يكون معدله 5 فولت ويتجاوز 1 أمبير.

## حول جهاز iPhone/iPod

- Made for iPod touch (2nd, 3rd, 4th, 5th و 6th generation)
- iPod classic
- iPod nano (3rd, 4th, 5th و 6th generation)
- iPhone 3G, 4, 4S, 5, 5S, 6, 6 Plus, 6S, SE
- لن يمكنك تشغيل جهاز iPod في حالة ظهور "KENWOOD" أو "✓" في جهاز iPod
- اعتمادًا على نسخة نظام التشغيل الخاص بجهاز iPhone/iPod، قد لا تعمل بعض الوظائف على هذه الوحدة.

## معالجة الأعطال

## الاعراض

الاعراض	معالجة الأعطال
"ADD ERROR"	لم ينجح إنشاء محطة جديدة.
"CHECK DEVICE"	تحقق من تطبيق Pandora على جهازك.
"NO SKIPS"	تم الوصول إلى حد التخطي.
"NO STATIONS"	لم يتم العثور على محطات.
"STATION LIMIT"	تم الوصول إلى حد عدد المحطات المسجلة. أعد المحاولة بعد حذف المحطات غير الضرورية من جهازك.
"CONNECT ERROR"	الاتصال غير مستقر.
"RATING ERROR"	اخفق تسجيل التحريك للأعلى/للأسفل بسبب عدم كفاية الاتصال بالشبكة.
"THUMBS N/A"	تسجيل التحريك للأعلى/للأسفل غير مسموح.
"LICENSE ERROR"	أنت تحاول الوصول من بلد لا يتم تقديم خدمة Pandora بها.

Pandora

## كتم الصوت عند استقبال مكالمة هاتفية

قم بتوصيل سلك MUTE بالهاتف مستخدمًا أحد ملحقات الهاتف المتوفرة في الأسواق. (17 ←)

في حالة استقبال مكالمة، تظهر "CALL". (يتم إيقاف نظام الصوت بشكل مؤقت.)

- لمواصلة الاستماع إلى نظام الراديو أثناء إجراء مكالمة، اضغط SRC ⏪.
- تختفي "CALL" ويستأنف نظام الصوت عمله.
- عند انتهاء مكالمة، تختفي "CALL". (يستأنف نظام الصوت عمله.)

# البحث عن الاعطال والاصلاح

الاعراض	معالجة الأعطال	الاعراض	معالجة الأعطال
لا يمكن سماع الصوت.	<ul style="list-style-type: none"> <li>اضبط مستوى قوة الصوت على افضل مستوى ممكن.</li> <li>افحص الاسلاك والتوصيلات.</li> </ul>	لا يمكن سماع الصوت.	<ul style="list-style-type: none"> <li>لا يمكن سماع الصوت.</li> <li>الجهاز لا يعمل.</li> <li>المعلومات المعروضة على الشاشة غير صحيحة.</li> </ul>
تظهر "MISWIRING CHECK WIRING THEN PWR ON".	اقطع الطاقة. ثم تأكد من ان اطرف توصيل اسلاك السماعة موصولة بشكل صحيح. قم بتشغيل الطاقة مرة اخرى.	تظهر "PROTECTING SEND SERVICE".	لا يشتغل هذا المستقبل مطلقاً.
تظهر "PROTECTING SEND SERVICE".	ارسل الوحدة الى اقرب مركز خدمة.	استقبال الراديو رديء.	استقبال الراديو رديء.
لا يمكن سماع الصوت.	نظف الموصلات. (14 ◀)	يتولد ضجيج استاتيكي	يتولد ضجيج استاتيكي
الجهاز لا يعمل.		المعلومات المعروضة على الشاشة غير صحيحة.	المعلومات المعروضة على الشاشة غير صحيحة.
لا يشتغل هذا المستقبل مطلقاً.	أعد ضبط الوحدة. (3 ◀)	يواصل "READING" الوميض.	يواصل "READING" الوميض.
استقبال الراديو رديء.	اوصل الهوائي بصورة محكمة.	وقت التشغيل المنقضي غير صحيح.	وقت التشغيل المنقضي غير صحيح.
يتولد ضجيج استاتيكي		لا يتم عرض الحروف الصحيحة (مثلاً اسم الالبوم).	لا يتم عرض الحروف الصحيحة (مثلاً اسم الالبوم).
اثناء الاستماع الى الراديو.		لا يتم عرض الحروف الصحيحة (مثلاً اسم الالبوم).	لا يتم عرض الحروف الصحيحة (مثلاً اسم الالبوم).
يواصل "READING" الوميض.	لا تستعمل مستويات من تسلسلات هرمية وحوافظ كثيرة جداً.	سبب ذلك هو كيفية تسجيل الملفات.	سبب ذلك هو كيفية تسجيل الملفات.
وقت التشغيل المنقضي غير صحيح.		تستطيع هذه الوحدة فقط عرض الحروف الهجائية الكبيرة والأرقام وعدد محدود من الرموز.	تستطيع هذه الوحدة فقط عرض الحروف الهجائية الكبيرة والأرقام وعدد محدود من الرموز.
لا يتم عرض الحروف الصحيحة (مثلاً اسم الالبوم).	حسب نوع لغة العرض التي اخترتها (5 ◀). قد لا يتم عرض بعض الحروف بشكل صحيح.	تأكد من أن محتويات الوسائط تدعم ملفات الصوت. (14 ◀)	تأكد من أن محتويات الوسائط تدعم ملفات الصوت. (14 ◀)
"NA FILE"		انسخ الملفات والمجلدات على جهاز USB مرة أخرى. إذا لم يحل هذا المشكلة. قم بإعادة ضبط جهاز USB أو استخدم جهاز USB آخر.	انسخ الملفات والمجلدات على جهاز USB مرة أخرى. إذا لم يحل هذا المشكلة. قم بإعادة ضبط جهاز USB أو استخدم جهاز USB آخر.
"READ ERROR"			
الاعراض <th>معالجة الأعطال</th> <th>الاعراض</th> <th>معالجة الأعطال</th>	معالجة الأعطال	الاعراض	معالجة الأعطال
IPod/USB	<p>"NO DEVICE"</p> <p>قم بتوصيل جهاز USB. ثم قم بتغيير مصدر التشغيل إلى USB مرة أخرى.</p> <p>"COPY PRO"</p> <p>تم تشغيل ملف محمي ضد النسخ.</p> <p>"NA DEVICE"</p> <p>وصل جهاز USB مدعوم. وقم بفحص الوصلات.</p> <p>"NO MUSIC"</p> <p>قم بتوصيل جهاز USB التي تحتوي على ملفات صوت قابلة للتشغيل.</p> <p>"iPod ERROR"</p> <ul style="list-style-type: none"> <li>أعد توصيل جهاز الـ iPod.</li> <li>أعد ضبط iPod.</li> </ul>	ANDROID	<p>لا يمكن سماع الصوت اثناء التشغيل.</p> <p>برخ الصوت من جهاز Android فقط.</p> <p>لا يمكن سماع الصوت اثناء التشغيل.</p> <p>تطبيق لمشغل الوسائط على جهاز Android وابدأ التشغيل.</p> <p>إذا كنت في وضع [HAND MODE]. أعد تشغيل التطبيق الحالي لمشغل الوسائط أو استخدم تطبيق آخر لمشغل الوسائط.</p> <p>اعد تشغيل جهاز Android.</p> <p>إذا لم يؤدي ذلك لحل المشكلة. هذا يعني ان جهاز Android الموصول غير قادر على توجيه اشارة الصوت الى الوحدة. (15 ◀)</p> <p>لا يمكن التشغيل في وضع [BROWSE MODE].</p> <p>تأكد من تثبيت التطبيق KENWOOD MUSIC PLAY APP في جهاز Android. (7 ◀)</p> <p>قم بإعادة توصيل جهاز Android واختر وضع التحكم المناسب.</p> <p>إذا لم يؤدي ذلك لحل المشكلة. هذا يعني ان جهاز Android الموصول لا يدعم [BROWSE MODE]. (15 ◀)</p> <p>اطفىء خيارات المطور على جهاز Android.</p> <p>أعد توصيل جهاز Android.</p> <p>إذا لم يؤدي ذلك لحل المشكلة. هذا يعني ان جهاز Android الموصول لا يدعم [BROWSE MODE]. (15 ◀)</p> <p>اطفىء وضع توفير الطاقة على جهاز Android.</p> <p>يتقطع التشغيل أو يتم تخطي الصوت.</p> <p>"ANDROID ERROR"/ "NA DEVICE"</p> <ul style="list-style-type: none"> <li>أعد توصيل جهاز Android.</li> <li>اعد تشغيل جهاز Android.</li> </ul>

PRESET EQ	<b>USER</b> يحدد المُعاوِل المضبوط مسبقاً والمناسب لنوع الموسيقى. اختر [DRIVE EQ] لاستخدام الإعدادات التي تم تنفيذها في [EQ PRO]. [DRIVE EQ] حينئذٍ هو محسن ضبط مسبق يقوم بتقليل الضوضاء الصادرة من خارج السيارة أو ضوضاء دوران الاطارات.
BASS BOOST	LV3/LV2/LV1: يحدد مستوى رفع الجهير المطلوب. : OFF: الغاء.
LOUDNESS	LV2/LV1: تحديد تعزيز الترددات المنخفضة والعالية المفضلة لإنتاج صوت متوازن بشكل جيد بمستوى صوت منخفض. : OFF: الغاء.
SUBWOOFER SET	ON: يقوم بتشغيل خرج الصبوفر. : OFF: الغاء.
LPF SUBWOOFER	THROUGH: يتم إرسال كل الإشارات إلى الصبوفر. : 160HZ/120HZ/85HZ: تُرسل إشارات الصوت ذات تردد أقل من 85 هرتز/120 هرتز/160 هرتز إلى الصبوفر.
SUB-W PHASE	REVERSE (180°)/NORMAL (0°): يحدد زاوية الطور لخرج الصبوفر ليكون مطابقاً لخرج السماعَة للحصول على أفضل أداء. (يمكن تحديده فقط في حالة تحديد ضبط آخر غير [THROUGH] لوضع [LPF SUBWOOFER].)
FADER	R15 إلى F15 (0): يضبط توازن خرج السماعَتين الخلفية والأمامية.
BALANCE	L15 إلى R15 (0): يضبط توازن إخراج السماعَتين اليمنى واليسرى.
VOLUME OFFSET	بالنسبة إلى AUX: -8 إلى +8 (0) : بالنسبة للمصادر الأخرى: -8 إلى 0. الضبط المسبق لمستوى حجم الصوت المبدئي الخاص بكل مصدر. (قبل عمل الضبط. اختر المصدر الذي تريد ضبطه.)
SOUND RECNSTR (إعادة تكوين الصوت)	ON: يخلق صوتاً واقعياً عن طريق تعويض المكونات عالية التردد (إعادة تكوين الصوت) الصوتية. : OFF: الغاء.

- يمكن تحديد [SUB-W PHASE]/[LPF SUBWOOFER]/[SUBWOOFER SET]/[SUB-W LEVEL] فقط في حالة ضبط [SWITCH PREOUT] على [SUB-W] (4 ◀)
- يمكن تحديد [SUB-W PHASE]/[LPF SUBWOOFER]/[SUB-W LEVEL] فقط في حالة ضبط [SUBWOOFER SET] على [ON]

## تهيئة المعتم

اضغط مع الاستمرار على **DISP (DIMMER)** لتشغيل أو إيقاف المعتم. • إذا قمت بتهيئة [DIMMER TIME]. سيتم الغاؤها اذا واصلت ضغط هذا الزر.

## إعدادات أخرى

- 1 اضغط على قرص مستوى الصوت للدخول إلى [FUNCTION].
- 2 أدر قرص مستوى الصوت لتحديد بند (راجع الجدول التالي). ثم اضغط القرص.
- 3 كرر الخطوة 2 الى ان يتم اختيار البند المرغوب او اتبع التعليمات المتعلقة بالبند المختار.
- 4 اضغط مع الاستمرار **Q/ك** من أجل الإنهاء. للرجوع إلى عنصر الإعداد السابق. اضغط على **Q/ك**.

افتراضي: **XX**

DISPLAY	يعتم إضاءة الشاشة. ON: ينطفئ المعتم. : OFF: الغاء.
DIMMER	DIMMER TIME: يضبط وقت تشغيل وإطفاء المعتم. 1 أدر قرص مستوى الصوت لضبط وقت التشغيل [ON]. ثم اضغط على القرص. 2 أدر قرص مستوى الصوت لضبط وقت التشغيل [OFF]. ثم اضغط على القرص. (افتراضي: [ON] 6:00PM, [OFF] 6:00AM)
BRIGHTNESS	0 إلى 31: حدد مستوى السطوع المفضل لإضاءة الشاشة.
TEXT SCROLL	ONCE/AUTO: يحدد ما إذا كنت ستعبر معلومات الشاشة تلقائياً أو ستعبر مرة واحدة فقط. : OFF: الغاء.

## إعدادات الصوت

أثناء الاستماع إلى أي مصدر...

- 1 اضغط **AUD** للدخول إلى [AUDIO CONTROL] مباشرة.
- 2 أدر قرص مستوى الصوت لتحديد بند (راجع الجدول التالي). ثم اضغط القرص.
- 3 كرر الخطوة 2 حتى يتم تحديد العنصر المطلوب أو تنشيطه.
- 4 اضغط مع الاستمرار **Q/س** من أجل الإنهاء.

للرجوع إلى عنصر الإعداد السابق. اضغط على **Q/س**.

(أو استخدام وحدة التحكم عن بعد)

- 1 اضغط **AUD** للدخول إلى وضع [AUDIO CONTROL].
- 2 اضغط **▲/▼** لاختيار بند. ثم اضغط **ENT ►||**.

## حذف محطة

عند الاستماع إلى جهاز PANDORA...

- 1 اضغط **Q/س**.
- 2 أدر قرص مستوى الصوت لتحديد [STATION DEL]. ثم اضغط على القرص.
- 3 أدر قرص مستوى الصوت لتحديد [BY DATE] أو [A-Z]. ثم اضغط على القرص.
- 4 أدر قرص مستوى الصوت لتحديد المحطة التي تريد حذفها. ثم اضغط على القرص.
- 5 أدر قرص مستوى الصوت لتحديد [YES]. ثم اضغط على القرص.
- 6 اضغط مع الاستمرار **Q/س** من أجل الإنهاء.

للرجوع إلى عنصر الإعداد السابق. اضغط على **Q/س**.

افتراضي: XX

AUDIO CONTROL		
يضيظ مستوى إخراج مضخم الصوت.	15- إلى +15 (0)	SUB-W LEVEL
	8- إلى +8 (+2)	BASS LEVEL
ضبط المستوى لحفظ كل مصدر (قبل عمل الضبط). اختر المصدر الذي تريد ضبطه.	8- إلى +8 (+1)	MID LEVEL
	8- إلى +8 (+1)	TRE LEVEL
EQ PRO (تم تخزين هذا الإعداد لـ [USER]).		
	200/100/80/60	BASS CTR FRQ BASS ADJUST
	8- إلى +8 (+2)	BASS LEVEL
	2.00/1.50/1.25/1.00	BASS Q FACTOR
	ON	BASS EXTEND
	2.5KHZ/1.5KHZ/1.0KHZ/0.5KHZ	MID CTR FRQ MID ADJUST
	8- إلى +8 (+1)	MID LEVEL
	1.25/1.00/0.75	MID Q FACTOR
	17.5KHZ/15.0KHZ/12.5KHZ/10.0KHZ	TRE CTR FRQ TRE ADJUST
	8- إلى +8 (+1)	TRE LEVEL

### التحضير:

قم بتهيئة أحدث إصدار من تطبيق Pandora على جهازك (iPod touch/iPhone). ثم قم بإنشاء حساب وتسجيل الدخول إلى Pandora.  
• حدد [ON] لـ [PANDORA SRC] في [SOURCE SELECT]. (5 ←)

### بدء الاستماع

- 1 قم بفتح تطبيق Pandora على جهازك.
- 2 قم بتوصيل جهازك بطرف إدخال USB.



يتغير المصدر إلى PANDORA ويبدأ البث.

إلى	على غطاء الحماية	على وحدة التحكم عن بعد
تشغيل/توقف مؤقت	اضغط <b>6 ▶▶</b>	اضغط <b>ENT ▶▶</b>
تخطي مسار	اضغط <b>▶▶</b>	اضغط <b>▶▶ (+)</b>
تسجيل علامة الرضا أو عدم الرضا*3	اضغط <b>▲ / ▼</b>	اضغط <b>-#FM+/*AM-</b>

\*1 KCA-ip102 : النوع 30 دبوس. KCA-ip103 : نوع الاضاءة

\*2 لا تترك الكابلات بداخل السيارة عند عدم استخدامه.

\*3 إذا تم تحديد علامة عدم الرضا. فسيتم تخطي المسار الحالي.

### إنشاء وحفظ محطة جديدة

- 1 اضغط **Q/س**.
  - 2 أدر قرص مستوى الصوت لتحديد [NEW STATION]. ثم اضغط على القرص.
  - 3 أدر قرص مستوى الصوت لتحديد [FROM ARTIST] أو [FROM TRACK]. ثم اضغط على القرص.  
يتم إنشاء محطة جديدة بناءً على الأغنية أو الفنان الحالي.
  - 4 اضغط مع الاستمرار واحد من أزرار الأرقام التالية (من 1 إلى 5) للتخزين.
- لتحديد المحطة المخزنة: اضغط واحد من أزرار الأرقام التالية (من 1 إلى 5).

### البحث عن محطة مسجلة

- 1 اضغط **Q/س**.
  - 2 أدر قرص مستوى الصوت لتحديد بند. ثم اضغط القرص. [BY DATE]: حسب التاريخ المسجل  
[A-Z]: بترتيب أبجدي
  - 3 ادر قرص مستوى الصوت (او اضغط **▲ / ▼**) على وحدة التحكم عن بعد) لاختيار المحطة المرغوبة.
  - 4 اضغط قرص مستوى الصوت (أو اضغط **ENT ▶▶**) على وحدة التحكم عن بعد) للتحديد.
- للإلغاء، اضغط مع الاستمرار على **Q/س**.

### وضع إشارة مرجعية لمعلومات الاغنية الحالية

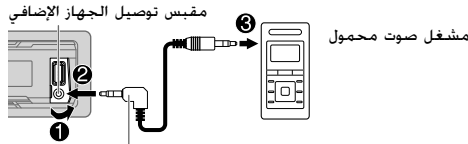
- اضغط مع الاستمرار على قرص مستوى الصوت.  
تظهر "BOOKMARKED" (تم وضع إشارة مرجعية) ويتم تخزين المعلومات على الجهاز الخاص بك.  
• تتوفر الإشارات المرجعية على حساب Pandora الخاص بك وليس على هذه الوحدة.

## التحضير:

حدد [ON] لـ [BUILT-IN AUX] في [SOURCE SELECT]. (← 5)

## بدء الاستماع

## 1 الاتصال بجهاز مشغل الصوت المحمول (متاح للشراء).



مقبس توصيل الجهاز الإضافي  
قابس صغير للصوت المجسم 3.5 مم مع موصل على شكل حرف "L" (متاح للشراء)

- 2 اضغط SRC ٠ بشكل متكرر لاختيار AUX.
- 3 قم بتشغيل جهاز مشغل الصوت المحمول وبدء التشغيل.

## ضبط اسم AUX

أثناء الاستماع إلى مشغل صوت محمول متصل بالجهاز...

- 1 اضغط على قرص مستوى الصوت للدخول إلى [FUNCTION].
- 2 أدر قرص مستوى الصوت لتحديد [SYSTEM]. ثم اضغط على القرص.
- 3 أدر قرص مستوى الصوت لتحديد [AUX NAME SET]. ثم اضغط على القرص.
- 4 أدر قرص مستوى الصوت لتحديد بند. ثم اضغط القرص.
- 5 اضغط مع الاستمرار ٠/ك من أجل الإنهاء.

للرجوع إلى عنصر الإعداد السابق. اضغط على ٠/ك.

## بحث الموسيقى المباشر (استخدام وحدة التحكم عن بعد)

- 1 اضغط DIRECT.
- 2 اضغط أزرار الأرقام لإدخال رقم الملف.
- 3 اضغط ENT ٠ للبحث عن الموسيقى.

- للإلغاء. اضغط على ٠ أو DIRECT.
- غير متاح في حالة تحديد التشغيل العشوائي.
- غير قابل للتطبيق لمصدر iPod و ANDROID.

## إعدادات أخرى

- 1 اضغط على قرص مستوى الصوت للدخول إلى [FUNCTION].
  - 2 أدر قرص مستوى الصوت لتحديد بند (راجع الجدول التالي). ثم اضغط القرص.
  - 3 كرر الخطوة 2 حتى يتم تحديد العنصر المطلوب أو تنشيطه.
  - 4 اضغط مع الاستمرار ٠/ك من أجل الإنهاء.
- للرجوع إلى عنصر الإعداد السابق. اضغط على ٠/ك.

افتراضي: XX

USB	
MUSIC DRIVE	DRIVE CHANGE يتم اختيار المشغل التالي [DRIVE 1] إلى [DRIVE 5] تلقائياً ويبدأ التشغيل. كرر الخطوات من 1 إلى 3 لتحديد الأقراص التالية.
SKIP SEARCH	10%/5%/1%/0.5% أثناء الاستماع لمصدر iPod أو ANDROID. يختار نسبة بحث التخطي لجميع الملفات.



اختر وضع التحكم

عندما يكون المصدر iPod، اضغط 5 بشكل متكرر.  
 MODE ON : تحكم بجهاز iPod باستخدام جهاز iPod نفسه. لكن، لا يزال بإمكانك التشغيل/الإيقاف المؤقت أو تخطي الملفات أو التقديم السريع أو تجميع الملفات من هذا الجهاز.  
 MODE OFF : تحكم بجهاز iPod من هذا الجهاز.

عندما يكون المصدر ANDROID، اضغط 5 بشكل متكرر.  
 BROWSE MODE : قم بالتحكم بجهاز Android من هذا الجهاز عبر تطبيق KENWOOD MUSIC PLAY المثبت في جهاز Android.  
 HAND MODE : قم بالتحكم بجهاز Android باستخدام جهاز Android نفسه عبر تطبيقات مشغل وسائط أخرى مثبتة في جهاز Android. لكن، لا يزال يمكن تنفيذ التشغيل/التوقف المؤقت وتخطي الملف من هذا الجهاز.

اختر مشغل موسيقي

عندما يكون المصدر USB، اضغط 5 بشكل متكرر.  
 سيتم تشغيل الاغنيات المخزنة في المشغل التالي.  
 • الذاكرة الداخلية أو الخارجية للهاتف الذكي (Mass Storage Class).  
 • المشغل المختار لجهاز متعدد الوسائط.

الاستماع الى راديو Aupeo/TuneIn Radio Pro/TuneIn Radio

(لموديلي KMM-203)

اثناء الاستماع الى TuneIn Radio أو TuneIn Radio Pro أو Aupeo، صل جهاز iPod/iPhone الى طرف الإدخال USB على الوحدة.  
 • ستقوم الوحدة بإخراج الصوت من هذه التطبيقات.

اختر ملف من مجلد/ قائمة

النسبة لجهاز ANDROID/iPod، قابل للتطبيق فقط عند اختيار [BROWSE MODE]/[MODE OFF].  
 1 اضغط Q/⏪  
 2 ادر مقبض مستوى الصوت لاختيار مجلد/ قائمة، ثم اضغط المقبض.  
 3 ادر مقبض مستوى الصوت لاختيار ملف، ثم اضغط المقبض.

بحث سريع (قابل للتطبيق فقط لمصدر USB و ANDROID)  
 إذا كانت لديك الكثير من الملفات، يمكن البحث خلالها بسرعة.

أدر قرص مستوى الصوت بسرعة لتصفح القائمة بسرعة.

رد جستجو (قابل للتطبيق فقط لمصدر iPod و ANDROID)  
 اضغط << / >> << للبحث بمعدل بحث التخطي الحالي. (9 << [SKIP SEARCH])  
 • الضغط مع استمرار الضغط على الزر << / >> يؤدي الى البحث بمعدل 10%.

بحث حسب الحروف الأبجدية (قابل للتطبيق فقط لمصدر iPod و ANDROID)  
 يمكن البحث عن ملف حسب الحرف الاول.

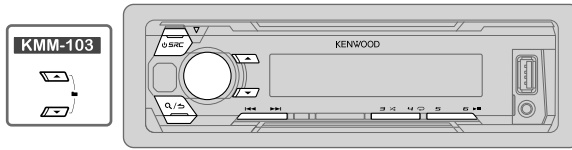
لمصدر iPod

1 أدر قرص مستوى الصوت بسرعة لإدخال بحث حرفي.  
 2 ادر مقبض مستوى الصوت لاختيار الحرف.  
 • اختر "X%" للبحث عن رمز غير A إلى Z و 0 إلى 9.  
 3 اضغط << / >> << للانتقال إلى موضع الإدخال.  
 • يمكنك الإدخال حتى ثلاثة أحرف.  
 4 اضغط مفتاح الصوت لبدء البحث.

لمصدر ANDROID

1 اضغط ▲ / ▼ لإدخال رمز البحث.  
 2 ادر مقبض مستوى الصوت لاختيار الحرف.  
 AA^ : حروف كبيرة الحجم (A إلى Z)  
 A\_ : حروف صغيرة الحجم (a إلى Z)  
 0- : ارقام (0 إلى 9)  
 \*\*\* : رمز غير A إلى Z و 0 إلى 9  
 3 اضغط مفتاح الصوت لبدء البحث.

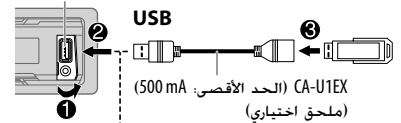
• للرجوع الى المجلد الاصلي/الملف الاول/القائمة الرئيسية، اضغط 5.  
 • للرجوع إلى عنصر الإعداد السابق، اضغط على Q/⏪.  
 • للإلغاء، اضغط مع الاستمرار على Q/⏪.



## بدء التشغيل

يتغير المصدر تلقائيًا ويبدأ التشغيل.

طرف توصيل إدخال USB



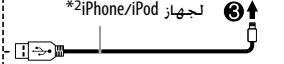
USB

CA-U1EX (الحد الأقصى: 500 mA)  
(ملحق اختياري)

## iPhone/iPod

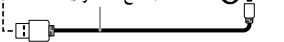
(للموديلي KMM-203)

KCA-iP103/KCA-iP102  
(ملحق اختياري)\*1 أو كمالية  
جهاز iPhone/iPod\*2



## ANDROID\*3

كابل USB 2.0 صغير\*2  
(مفتاح للشراء)



إلى	على غطاء الحماية	على وحدة التحكم عن بعد
تشغيل/توقف مؤقت	اضغط <b>6</b> ▶	اضغط <b>ENT</b> ▶
تقديم سريع /الإرجاع*4	اضغط مع الاستمرار على ▶ / ◀▶	اضغط مع الاستمرار على (+) ▶▶ / ◀◀
تحديد ملف	اضغط ▶▶ / ◀◀	اضغط (+) ▶▶ / ◀◀
تحديد مجلد*5	اضغط ▲ / ▼	اضغط <b>#FM+ / *AM-</b>
تكرار التشغيل*6	اضغط ↻ 4 بتكرار.	
	اضغط <b>3</b> > بتكرار.	
التشغيل بترتيب عشوائي*6	اضغط <b>3</b> > بتكرار.	
	اضغط <b>3</b> > باستمرار على <b>3</b> لتحديد ALL RANDOM.	

\*3 عند توصيل جهاز Android، يتم عرض "Press [VIEW] to install KENWOOD MUSIC PLAY APP". اتبع التعليمات لتنصيب التطبيق. كما يمكن تركيب احدث اصدار من التطبيق KENWOOD MUSIC PLAY على جهاز قبل التوصيل. لمزيد من المعلومات، قم بزيارة <www.kenwood.com/cs/ce/>

\*4 لـ ANDROID، يمكن تطبيقه فقط عندما يتم تحديد [BROWSE MODE]. (8 ◀)

\*5 فقط لملفات FLAC/WAV/WMA/MP3، لا يتوافق هذا مع ANDROID/iPod.

\*6 لـ ANDROID/iPod، يمكن تطبيقه فقط عندما يتم تحديد [MODE OFF]/[BROWSE MODE]. (8 ◀)

\*1 KCA-iP102 : النوع 30 دبوس. KCA-iP103 : نوع الاضاءة

\*2 لا تترك الكابلات بداخل السيارة عند عدم استخدامه.

1	PTY SEARCH	أدر قرص مستوى الصوت لتحديد نوع البرنامج المتاح. ثم اضغط على القرص.
2		أدر قرص مستوى الصوت لتحديد لغة (FRENCH/ENGLISH)/GERMAN). ثم اضغط على القرص.
3		اضغط <▶▶ / <◀◀ لبدء البحث.
CLOCK		
	TIME SYNC	ON: يتم عمل مزامنة لوقت الجهاز مع وقت محطة نظام بيانات الراديو. : OFF: الغاء.

<b>نوع البرنامج المتاح لوضع [PTY SEARCH]</b>	
SPEECH	: AFFAIRS, NEWS (معلومات), CULTURE, DRAMA, EDUCATE, SPORT, INFO, RELIGION, SOCIAL, CHILDREN, FINANCE, WEATHER, VARIED, SCIENCE, DOCUMENT, LEISURE, TRAVEL, PHONE IN
MUSIC	: EASY M (موسيقى), POP M (موسيقى), ROCK M (موسيقى), COUNTRY, JAZZ, OTHER M (موسيقى), CLASSICS, LIGHT M (موسيقى), FOLK M (موسيقى), OLDIES, NATION M (موسيقى)
سوف تبحث الوحدة عن نوع البرنامج المصنف تحت [SPEECH] أو [MUSIC] إذا تم تحديده.	

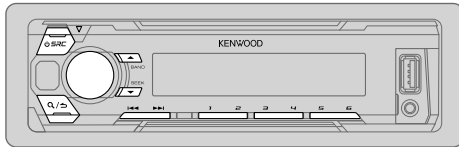
- يمكن تحديد [PTY SEARCH]/[TI]/[AF SET]/[REGIONAL]/[NEWS SET]/[MONO SET] إذا كان النطاق FM3/FM2/FM1 فقط.
- في حالة ضبط مستوى الصوت أثناء استقبال معلومات المرور أو التنبيهات أو النشرات الجديدة، يتم حفظ مستوى الصوت المعدل تلقائيًا. سيتم تطبيقها عند تشغيل معلومات المرور أو المنبه أو نشرات الاخبار في المرة القادمة.

## إعدادات أخرى

- 1 اضغط على قرص مستوى الصوت للدخول إلى [FUNCTION].
  - 2 أدر قرص مستوى الصوت لتحديد بند (راجع الجدول التالي). ثم اضغط القرص.
  - 3 كرر الخطوة 2 حتى يتم تحديد العنصر المطلوب أو تنشيطه.
  - 4 اضغط مع الاستمرار <Q/> من أجل الإنهاء.
- للرجوع إلى عنصر الإعداد السابق، اضغط على <Q/>.

افتراضي: XX

TUNER SETTING	
LOCAL SEEK	ON: البحث عن المحطات SW2/SW1/AM ذات الاستقبال الجيد فقط. : OFF: الغاء. * الإعدادات التي يتم تنفيذها قابلة للتطبيق على المصدر/المحطة المختارة فقط. بمجرد تغيير المصدر/المحطة، يجب ان تقوم بتنفيذ الإعدادات مرة أخرى.
AUTO MEMORY	YES: يبدأ تلقائيًا حفظ 6 محطات ذات استقبال جيد. : NO: الغاء. * قابل للتحديد فقط في حالة تحديد [NORMAL] مع وضع [PRESET TYPE] (◀ 5)
MONO SET	ON: يحسن استقبال FM ولكن تأثير الصوت الستيريو سينم فقده. : OFF: الغاء.
NEWS SET	ON: سوف يتحول الجهاز مؤقتًا إلى برنامج الأخبار إذا كان متاحًا. : OFF: الغاء.
REGIONAL	ON: يتحول إلى محطة أخرى فقط في المنطقة المحددة باستخدام التحكم في "AF". : OFF: الغاء.
AF SET	ON: يبحث تلقائيًا عن محطة أخرى تبث نفس البرنامج في نفس شبكة Radio Data System باستقبال أفضل عندما يكون الاستقبال الحالي سيئ. : OFF: الغاء.
TI	ON: يسمح للوحدة بالتحويل مؤقتًا إلى معلومات المرور إذا كانت متوفرة (يضاع المؤشر "TI"). : OFF: الغاء.



النطاق المدعوم: SW2/SW1/AM/FM3/FM2/FM1

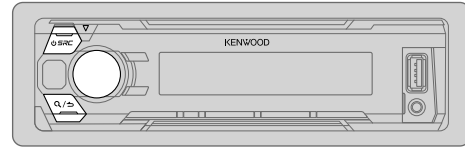
### البحث عن محطة

- 1 اضغط **SRC** بشكل متكرر لاختيار الموالف **TUNER**.
  - 2 اضغط **BAND** بشكل متكرر (أو اضغط **AM\*/FM+** على وحدة التحكم عن بعد) لاختيار الموجة.
  - 3 اضغط **+** / **+** (أو اضغط **+** / **+** على وحدة التحكم عن بعد) للبحث عن محطة.
- لتغيير طريقة البحث لـ **+** / **+** : اضغط **SEEK** ▼ بتكرار.
  - **AUTO1** : يبحث تلقائياً عن محطة.
  - **AUTO2** : البحث عن محطة معدة مسبقاً.
  - **MANUAL** : يبحث يدوياً عن محطة.
  - **الحفظ المحطة**: اضغط مع الاستمرار واحد من أزرار الأرقام التالية (من 1 إلى 6).
  - **لتحديد المحطة المخزنة**: اضغط على أحد أزرار الأرقام التالية (من 1 إلى 6) (أو اضغط على أحد أزرار الأرقام التالية (من 1 إلى 6) على وحدة التحكم عن بعد).

### توليف الوصول المباشر (استخدام وحدة التحكم عن بعد)

- 1 اضغط **DIRECT** للدخول إلى توليف الوصول المباشر.
  - 2 اضغط أزرار الأرقام لإدخال التردد.
  - 3 اضغط **ENT** للبحث عن محطة.
- للإلغاء، اضغط على **DIRECT** أو **DIRECT**.
  - في حالة عدم إجراء أي عملية لمدة 10 ثوانٍ بعد الخطوة 2، يتم إلغاء توليف الوصول المباشر تلقائياً.

<b>TUNER SETTING</b>	
<b>PRESET TYPE</b>	<b>NORMAL</b> : يتذكر محطة واحدة لكل زر إعداد مسبق في كل نطاق (← راديو). <b>MIX</b> : يتذكر محطة واحدة لكل زر إعداد مسبق بغض النظر عن النطاق المحدد.
<b>SYSTEM</b>	
<b>KEY BEEP</b>	<b>ON</b> : تنشيط نغمة الضغط على المفتاح. <b>OFF</b> : إلغاء التنشيط.
<b>TDF ALARM</b>	<b>ON</b> : ينشط التحذير إذا نسيت فصل واجهة الجهاز عند ضبط <b>ACC</b> على <b>OFF</b> . <b>OFF</b> : إلغاء التنشيط.
<b>SOURCE SELECT</b>	
<b>PANDORA SRC</b>	(لموديلي <b>KMM-203</b> ) <b>ON</b> : تمكن <b>PANDORA</b> في تحديد المصدر. <b>OFF</b> : معطل. (← 10)
<b>BUILT-IN AUX</b>	<b>ON</b> : تمكن <b>AUX</b> في تحديد المصدر. <b>OFF</b> : معطل. (← 9)
<b>F/W UPDATE</b>	
<b>UPDATE SYSTEM</b>	
<b>F/W UP xxxxx</b>	<b>YES</b> : يبدأ ترقية البرنامج الثابت. <b>NO</b> : يلغي (الترقية غير منشطة). للحصول على تفاصيل حول كيفية تحديث البرنامج الثابت، قم بزيارة <a href="http://www.kenwood.com/cs/ce/">www.kenwood.com/cs/ce/</a> .
<b>CLOCK</b>	
<b>CLOCK DISPLAY</b>	<b>ON</b> : يتم عرض وقت الساعة على الشاشة حتى عندما تكون الوحدة مطفأة. <b>OFF</b> : الغاء.
<b>ENGLISH</b>	اختر لغة العرض للنافذة <b>[FUNCTION]</b> وللمعلومات الموسيقى إذا كانت قابلة للتطبيق.
<b>TURKCE</b>	وفقاً للتهيئة الافتراضية، يتم اختيار <b>[ENGLISH]</b> .



## 1 حدد لغة العرض وأغ عملية الاستعراض

عند تشغيل الطاقة (أو بعد إعادة ضبط الجهاز). ستعرض الشاشة ما يلي:  
"SEL LANGUAGE" ← "PRESS" ← "VOLUME KNOB"

1 أدر قرص مستوى الصوت لتحديد [ENG] (اللغة الإنجليزية) أو [TUR] (التركية). ثم اضغط على القرص.

يتم تحديد [ENG] كإعداد مبدئي.

2 ستعرض الشاشة ما يلي: "CANCEL DEMO" ← "PRESS" ← "VOLUME KNOB".  
3 اضغط قرص مستوى الصوت.

يتم تحديد [YES] كإعداد مبدئي.

3 اضغط قرص مستوى الصوت مرة أخرى.  
تظهر "DEMO OFF".

## 2 ضبط الساعة و التاريخ

1 اضغط على قرص مستوى الصوت للدخول إلى [FUNCTION].

2 أدر قرص مستوى الصوت لتحديد [CLOCK]. ثم اضغط على القرص.

### لضبط الساعة

3 أدر قرص مستوى الصوت لتحديد [CLOCK ADJUST]. ثم اضغط على القرص.

4 أدر قرص مستوى الصوت لتحديد الإعدادات. ثم اضغط على القرص.  
ساعة ← دقيقة

5 أدر قرص مستوى الصوت لتحديد [CLOCK FORMAT]. ثم اضغط على القرص.

6 أدر قرص مستوى الصوت لتحديد [12H] أو [24H]. ثم اضغط على القرص.

## ضبط التاريخ

7 أدر قرص مستوى الصوت لتحديد [DATE FORMAT]. ثم اضغط على القرص.

8 أدر قرص مستوى الصوت لتحديد [DD/MM/YY] أو [MM/DD/YY]. ثم اضغط على القرص.

9 أدر قرص مستوى الصوت لتحديد [DATE SET]. ثم اضغط على القرص.

10 أدر قرص مستوى الصوت لتحديد الإعدادات. ثم اضغط على القرص.  
يوم ← شهر ← سنة أو شهر ← يوم ← سنة

11 اضغط مع الاستمرار 2/3 من أجل الإنهاء.

للرجوع إلى عنصر الإعداد السابق. اضغط على 2/3.

## 3 ضبط الإعدادات المبدئية

1 اضغط SRC ٥ بشكل متكرر للدخول في وضع STANDBY.

2 اضغط على قرص مستوى الصوت للدخول إلى [FUNCTION].

• يؤدي ضغط AUD للدخول في الدليل [AUDIO CONTROL].

3 أدر قرص مستوى الصوت لتحديد بند (راجع الجدول التالي). ثم اضغط القرص.

4 كرر الخطوة 3 حتى يتم تحديد العنصر المطلوب أو تنشيطه.

5 اضغط مع الاستمرار 2/3 من أجل الإنهاء.

للرجوع إلى عنصر الإعداد السابق. اضغط على 2/3.

افتراضي: XX

### AUDIO CONTROL

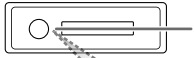
#### SWITCH PREOUT

SUB-W/REAR: حدد ما إذا كانت السماعات الخلفية أو صيوفر موصولين بأطراف مخرج الخط في مؤخر الجهاز (من خلال مكبر صوت خارجي). (17 ←)

#### SP SELECT

OFF / 5/4 / 9/6 / 6/5 / 9/6: يتم التحديد وفقًا لحجم السماعات (5-بوصة أو 4-بوصة. 6×9-بوصة أو 6×6-بوصة أو 6-بوصة) أو سماعات OEM للحصول على الأداء الأمثل.

### ريموت التحكم (RC-406)

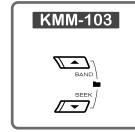


حساس التحكم عن بعد (تجنب التعريض لضوء الشمس الساطع.)



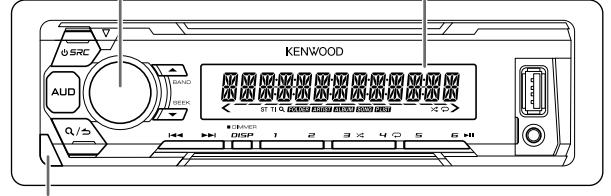
قم بسحب غطاء عازل الكهرباء عند الاستخدام لأول مرة.

\* غير مستخدم



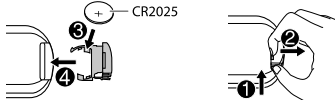
قرص مستوى الصوت

نافذة العرض



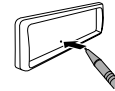
زر الفصل

### كيف يمكن استبدال البطارية

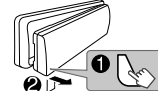


### كيف يمكن إعادة الضبط

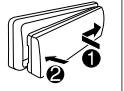
سيتم مسح عمليات الضبط المسبق باستثناء محطات الراديو المخزنة.



### فصل



### توصيل



### على وحدة التحكم عن بعد

اضغط مع الاستمرار على **SRC** لإيقاف الجهاز.  
( اضغط على **SRC** لا يعمل على تشغيل الجهاز. )

اضغط **VOL** أو **VOL** ↑  
• اضغط مع الاستمرار بالضغط على **VOL** ↑ لزيادة مستوى الصوت بمقدار 15 مرحلة بشكل مستمر.

اضغط **ATT** أثناء التشغيل لتخفيف مستوى الصوت.  
• اضغط مرة أخرى لوقف تشغيل الجهاز.

اضغط **SRC** بتكرار.

( غير متاح )

### على غطاء الحماية

اضغط **SRC**.

• اضغط مع الاستمرار لإيقاف الجهاز.

أدر قرص مستوى الصوت.

اضغط **SRC** بتكرار.

اضغط **DISP** بتكرار. (15 ←)

### إلى

### أوصل الطاقة الكهربائية

### ضبط مستوى الصوت

### تحديد مصدر التشغيل

### تغيير معلومات الشاشة

2	قبل الاستخدام
3	أساسيات
4	الشروع في العمل
1	حدد لغة العرض وألغ عملية الاستعراض
2	ضبط الساعة و التاريخ
3	ضبط الإعدادات المبدئية
5	راديو
7	ANDROID/iPod/USB
9	AUX
	Pandora®
10	(لموديلي KMM-203 )
11	إعدادات الصوت
12	إعدادات الشاشة
13	البحث عن الاعطال والاصلاح
14	مراجع
	الصيانة
	مزيد من المعلومات
15	التركيب/التوصيل
18	المواصفات
	iHeartRadio®
19	(لموديلي KMM-203 )

## هام

- لضمان الاستخدام المناسب، يرجى قراءة هذا الدليل بتمعن قبل استخدام هذا المنتج. من المهم جدا ان تقرأ وتراقب التحذيرات والتنبيهات الاحتياطية في هذا الدليل.
- يرجى الاحتفاظ بهذا الدليل في مكان آمن وسهل الوصول للرجوع اليه في المستقبل.

## ⚠ تحذير

- لا تقم بإجراء أي وظيفة قد تجذب انتباهك بعيداً عن القيادة الآمنة.
- لا تحاول ابتلاع البطارية، خطر الإصابة بحروق كيميائية
- تحتوي وحدة التحكم عن بعد المرفقة بهذا المنتج على بطارية خلووية على هيئة عملة/زر.
- في حالة ابتلاع بطارية خلووية على هيئة عملة/زر، فقد ينتج عن ذلك حروق داخلية شديدة ومن الممكن أن يتعرض المصاب للوفاة خلال ساعتين فقط.
- احتفظ بالبطاريات الجديدة والمستعملة بعيداً عن متناول الأطفال.
- إذا نغذرت إغلاق درج البطارية بإحكام، عندئذ توقف عن استخدام المنتج وأبقه بعيداً عن متناول الأطفال.
- إذا كنت تعتقد أن البطاريات تم ابتلاعها أو إدخالها في أي جزء من أجزاء الجسم، فاطلب المساعدة الطبية على الفور.

## ⚠ تنبيه

### إعداد الصوت:

- اضبط مستوى الصوت بحيث يتيح لك سماع الأصوات خارج السيارة حتى تتمكن من تجنب الحوادث.
- تخفيض مستوى الصوت قبل تشغيل أي مصادر رقمية لتجنب ضرر مكبر الصوت من خلال الزيادة المفاجئة في مستوى الخرج.

### عام:

- تجنب استخدام الجهاز الخارجي إذا كان من المحتمل ان يعيق القيادة الآمنة.
- تأكد من أن جميع البيانات الهامة قد تم عمل نسخ احتياطي لها. يجب ألا نتحمل أية مسؤولية عن أية خسارة للبيانات التي تم تسجيلها.
- لا تضع أو تترك أي أجسام معدنية (مثل العملات أو الأدوات المعدنية) داخل الوحدة لمنع حدوث انقطاع التيار.
- وفقاً لأنواع السيارات، سيتم تمديد الهوائي تلقائياً عند تشغيل الجهاز عندما يكون سلك التحكم بالهوائي موصولاً (▶ 17). اطفى الجهاز أو قم بتغيير المصدر الى وضع الاستعداد STANDBY عند صف السيارة في منطقة سفحها منخفض.

### ريموت التحكم (RC-406):

- لا تضع ريموت التحكم على أماكن ساخنة مثل لوحة أجهزة القياس والبيان.
- يمكن أن تؤدي بطارية ليثيوم إلى حدوث انفجار في حالة استبدالها بشكل غير صحيح. استبدل البطارية بأخرى من نفس النوع أو من نوع مكافئ.
- يجب عدم تعريض عبوة البطارية أو البطاريات للحرارة المفرطة مثل ضوء الشمس أو اللهب أو ما شابه.

## كيف تقرأ هذا الدليل

- يتم توضيح عمليات التشغيل بشكل رئيسي باستخدام الأزرار الموجودة على لوحة واجهة [KMM-203].
- تم استخدام مؤشرات باللغة الانجليزية لأغراض الشرح، يمكن اختيار لغة العرض من القائمة [FUNCTION]. (▶ 5)
- [XX] تشير إلى العناصر المحددة.
- (◀ XX) تشير إلى أن المراجع متوفرة في الصفحة المحددة.

# KENWOOD

## KMM-203 KMM-103

جهاز استقبال الوسائط الرقمية  
دليل التعليمات

JVCKENWOOD Corporation



PANDORA®

