

# Manuel d'utilisation Nokia C2-00

<b>Sommaire</b>	<b>18</b>
<b>Sécurité</b>	<b>4</b>
<b>Votre téléphone en bref</b>	<b>5</b>
Votre téléphone à deux cartes SIM	5
Touches et composants	5
<b>Prise en main</b>	<b>6</b>
Insérer une carte SIM et la batterie	6
Insérer une deuxième carte SIM	8
Insérer une carte mémoire	9
Chargement de la batterie	10
Allumer ou éteindre le téléphone	11
Antenne GSM	11
Connecter un kit oreillette	12
Fixer une dragonne	12
<b>Utilisation de base</b>	<b>13</b>
Support	13
Codes d'accès	13
Définir la carte SIM à utiliser	14
Verrouiller le clavier	14
Copier des contacts ou des photos d'un ancien téléphone	15
Utiliser votre téléphone sans carte SIM	15
<b>Appels</b>	<b>16</b>
Émettre un appel	16
Afficher les appels en absence	16
Appeler le dernier numéro composé	16
Renvoyer les appels vers votre boîte vocale ou vers un autre numéro de téléphone	16
<b>Contacts</b>	<b>17</b>
Enregistrer un nom et un numéro de téléphone	17
Utiliser les appels abrégés	17
Envoyer vos informations de contact	18
<b>Écrire du texte</b>	<b>18</b>
Basculer entre les modes de saisie de texte	18
Écrire à l'aide de la saisie de texte traditionnelle	19
Utiliser la saisie de texte prédictive	19
<b>Messagerie</b>	<b>20</b>
Envoyer un message	20
Enregistrer une pièce jointe	21
Récupérer un MMS	21
Écouter les messages vocaux	22
Envoyer un message audio	22
<b>Connectivité</b>	<b>23</b>
Bluetooth	23
Câble de données USB	25
<b>Horloge</b>	<b>25</b>
Modifier l'heure et la date	25
Réveil	26
<b>Photos et vidéos</b>	<b>26</b>
Prendre une photo	26
Enregistrer une vidéo	27
Envoyer une photo ou une vidéo	27
Organiser les fichiers	27
<b>Musique et son</b>	<b>28</b>
Lecteur multimédia	28
Radio FM	29
<b>Web</b>	<b>31</b>
À propos du navigateur Web	31
Naviguer sur le Web	31
Effacer l'historique de navigation	32
<b>Gestion du téléphone</b>	<b>32</b>
Mettre à jour le logiciel du téléphone à l'aide de votre téléphone	32
Mettre à jour le logiciel du téléphone à l'aide de votre ordinateur	33

Restaurer les paramètres d'origine 34

Sauvegarder vos photos et autres  
contenus sur une carte mémoire 34

**Protéger l'environnement 34**

Economiser de l'énergie 34

Recycler 34

**Informations sur le produit et la  
sécurité 35**

## Sécurité

Veillez lire ces instructions simples. Il peut être dangereux, voire illégal de ne pas les respecter. Lisez le manuel d'utilisation complet pour de plus amples informations.

### MISE HORS TENSION DANS LES ZONES RÉGLEMENTÉES



Mettez l'appareil hors tension lorsque l'utilisation de téléphones sans fil n'est pas autorisée ou lorsqu'elle risque de provoquer des interférences ou de présenter un danger, par exemple à bord d'un avion, dans des hôpitaux ou à proximité d'équipements médicaux, de carburants, de produits chimiques ou de zones où sont utilisés des explosifs. Respectez toutes les consignes dans les zones réglementées.

### LA SÉCURITÉ ROUTIÈRE AVANT TOUT



Respectez toutes les réglementations locales. Gardez toujours les mains libres lorsque vous êtes au volant d'une voiture. Votre préoccupation première pendant la conduite doit être la sécurité sur la route.

### INTERFÉRENCES



Tous les appareils sans fil peuvent subir des interférences susceptibles d'avoir une incidence sur leurs performances.

### PERSONNEL HABILITÉ



Seul le personnel qualifié est habilité à installer ou réparer ce produit.

### BATTERIES, CHARGEURS ET AUTRES ACCESSOIRES



N'utilisez que des batteries, chargeurs et autres accessoires agréés par Nokia pour cet appareil. Ne connectez pas de produits incompatibles.

### MAINTENEZ VOTRE APPAREIL AU SEC



Votre appareil n'est pas étanche. Maintenez-le au sec.

### PROTÉGEZ VOTRE AUDITION



Écoutez la musique avec un kit oreillette à un niveau sonore modéré et ne placez pas l'appareil près de l'oreille lorsque vous utilisez le haut-parleur.

## Votre téléphone en bref

### Votre téléphone à deux cartes SIM

Vous pouvez insérer deux cartes SIM.

#### Avantages d'un téléphone à deux cartes SIM

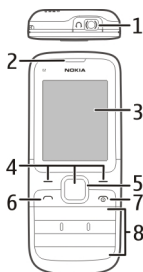
- Vous pouvez réaliser des économies lorsque vous utilisez les services de différents prestataires.
- Utilisez un numéro de téléphone pour les appels personnels et un autre pour le travail, mais transportez un seul téléphone.
- Évitez les différences de couverture réseau entre les prestataires de services.

Les deux cartes SIM sont disponibles simultanément lorsque l'appareil n'est pas en cours d'utilisation. Par contre, quand une carte SIM est active, notamment pour émettre un appel, l'autre carte SIM n'est pas disponible.

Si vous ne disposez que d'une seule carte SIM, insérez-la dans le logement de la carte SIM1. Il est possible que certaines fonctions et services ne soient disponibles que lorsque vous utilisez la carte SIM dans le logement de la carte SIM1. Si le logement de la carte SIM2 est le seul à renfermer une carte SIM, vous pouvez seulement émettre des appels d'urgence.

Une connexion GPRS ne peut pas être ouverte en arrière-plan. Si une application utilise une connexion GPRS, celle-ci est automatiquement fermée si vous revenez à l'écran d'accueil ou changez d'application, de menu ou d'affichage.

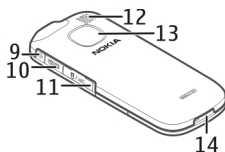
### Touches et composants



- 1 Connecteur du kit oreillette/Connecteur AV Nokia (3,5 mm)
- 2 Écouteur
- 3 Écran
- 4 Touches écran

## 6 Prise en main


- 5 Touche Navi™ (touche de défilement)
- 6 Touche d'appel
- 7 Touche de fin d'appel / Touche marche/arrêt
- 8 Clavier



- 9 Connecteur de charge
- 10 Connecteur micro-USB
- 11 Emplacement pour carte SIM (SIM 2)
- 12 Haut-parleur
- 13 Objectif
- 14 Microphone

## Prise en main

### Insérer une carte SIM et la batterie

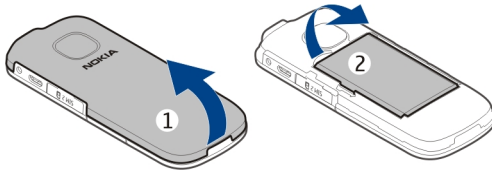
 **Important :** N'utilisez pas dans cet appareil une carte SIM mini-UICC, aussi appelée carte micro-SIM, une carte micro-SIM avec adaptateur, ou encore une carte SIM qui présente une découpe mini-UICC. Une carte micro-SIM est plus petite qu'une carte SIM standard. Cet appareil ne prend pas en charge les cartes micro-SIM et l'utilisation de cartes SIM incompatibles peut endommager l'appareil, la carte ou les données qu'elle contient.



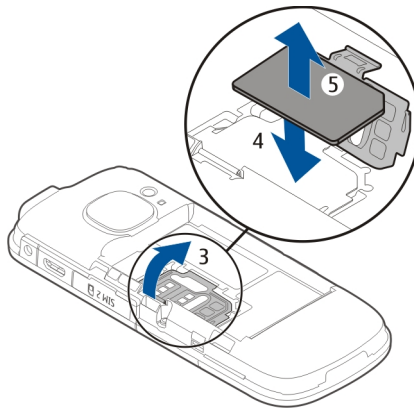
Cet appareil est conçu pour être utilisé avec la batterie BL-5C. Utilisez toujours des batteries Nokia authentiques.

Si vous ne disposez que d'une seule carte SIM, insérez-la dans le logement de la carte SIM interne.

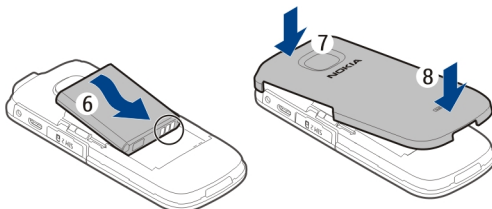
- 1 Placez votre doigt dans le renfoncement au bas du téléphone, puis soulevez délicatement et retirez la façade arrière (1).
- 2 Si la batterie est insérée, soulevez-la pour la retirer (2).



- 3 Ouvrez le logement de la carte SIM (3) et insérez ou retirez la carte SIM (4 ou 5). Veillez à ce que la zone de contact de la carte soit orientée vers le bas.



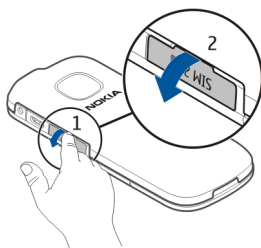
- 4 Aligned les contacts de la batterie et le compartiment de la batterie, puis insérez la batterie (6). Pour replacer la façade arrière, dirigez les cliquets de verrouillage supérieurs vers leurs fentes (7), et appuyez jusqu'à ce que la façade se verrouille (8).



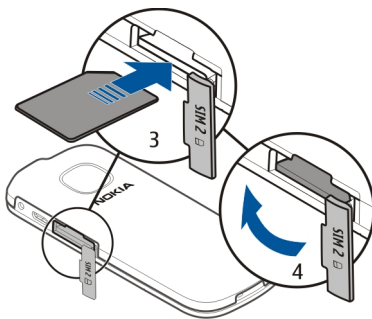
### Insérer une deuxième carte SIM

Vous disposez d'une deuxième carte SIM, mais vous souhaitez continuer à utiliser votre carte SIM principale ? Vous pouvez insérer ou retirer une deuxième carte SIM sans mettre le téléphone hors tension.

- 1 Ouvrez le couvercle de l'emplacement pour carte SIM externe (1, 2), désigné par **SIM 2**.

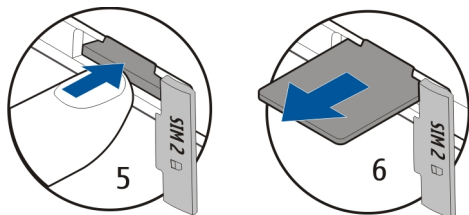


- 2 Veillez à ce que la zone de contact de la carte SIM soit orientée vers le bas et insérez la carte SIM (3). Enfoncez la carte jusqu'à ce qu'un déclic confirme qu'elle est bien en place. Fermez le couvercle (4).





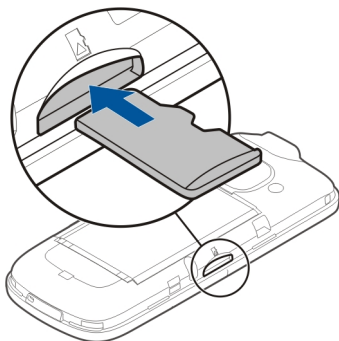
## Retirer la deuxième carte SIM



## Insérer une carte mémoire


Utilisez uniquement des cartes mémoire compatibles agréés par Nokia avec cet appareil. Des cartes incompatibles risquent d'endommager l'appareil et la carte, ainsi que de corrompre les données stockées sur celle-ci.

Votre téléphone prend en charge les cartes mémoire d'une capacité maximale de 32 Go.



- 1 Retirez le cache arrière.
- 2 Veillez à ce que la zone de contact de la carte soit orientée vers le bas. Enfoncez la carte jusqu'à ce qu'un déclic retentisse.
- 3 Remettez la façade arrière en place.

### Retirer la carte mémoire

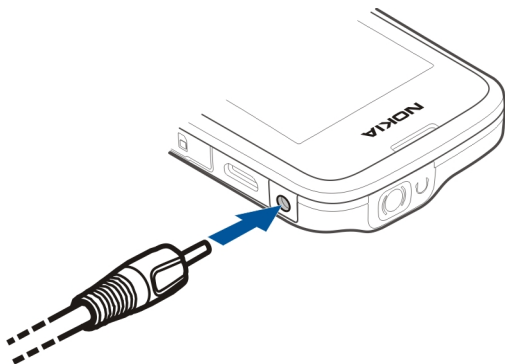
 **Important :** Ne retirez pas la carte mémoire lorsqu'une application l'utilise. Cela risque d'endommager l'appareil et la carte mémoire, ainsi que les données stockées sur celle-ci.

Vous pouvez retirer ou remplacer la carte mémoire sans mettre le téléphone hors tension.

- 1 Retirez le cache arrière.
- 2 Appuyez sur la carte jusqu'à ce qu'elle se libère, puis retirez-la.
- 3 Remettez la façade arrière en place.

### Chargement de la batterie

Votre batterie a été partiellement chargée à l'usine, mais vous devez la recharger avant de pouvoir mettre votre téléphone sous tension pour la première fois. Si le téléphone indique une charge faible, procédez comme suit :




- 1 Connectez le chargeur à une prise murale.
- 2 Connectez le chargeur au téléphone.
- 3 Lorsque le téléphone indique que la batterie est complètement chargée, déconnectez le chargeur du téléphone, puis de la prise murale.

Vous ne devez pas charger la batterie pendant une durée spécifique et vous pouvez utiliser le téléphone pendant son chargement.

Si la batterie est complètement déchargée, il peut s'écouler quelques minutes avant que le témoin de charge s'affiche ou avant que vous puissiez effectuer un appel.

Si la batterie n'a pas été utilisée depuis longtemps, il peut être nécessaire de connecter le chargeur puis de le déconnecter et de le reconnecter à nouveau pour commencer le chargement.

### Allumer ou éteindre le téléphone

Maintenez la touche marche/arrêt enfoncée .



Il est possible que vous soyez invité à obtenir les paramètres de configuration auprès de votre prestataire de services réseau. Pour plus d'informations sur ce service réseau, contactez votre prestataire de services réseau.

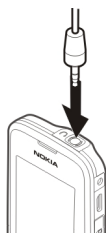
### Antenne GSM



La zone de l'antenne GSM est grisée sur la figure.

Évitez de toucher l'antenne lorsque celle-ci est en cours d'utilisation. Tout contact avec les antennes affecte la qualité de la communication et peut réduire l'autonomie de la batterie en nécessitant davantage de puissance en cours d'utilisation.

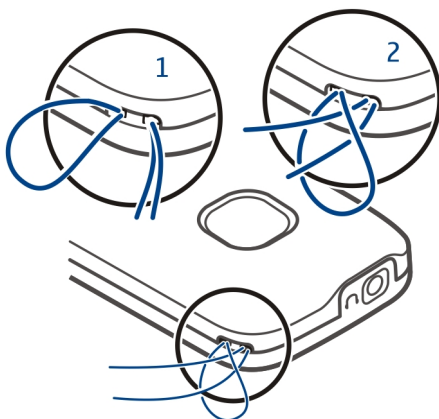
### Connecter un kit oreillette



Cette section s'applique uniquement à la France. Les kits oreillettes suivants ont été agréés par Nokia pour cet appareil particulier : WH-102 . Pour plus d'informations sur les kits oreillettes compatibles avec cet appareil, visitez [www.nokia.fr](http://www.nokia.fr).

Ne connectez pas de produit créant un signal de sortie, car cela pourrait endommager l'appareil. Ne connectez aucune source de tension au connecteur AV Nokia. Si vous connectez au connecteur AV Nokia un appareil externe ou un kit oreillette autre que ceux dont l'utilisation avec cet appareil a été agréée par Nokia, faites particulièrement attention au niveau du volume.

### Fixer une dragonne



Des dragonnes peuvent être disponible séparément.

## Utilisation de base

### Support

Si vous souhaitez en savoir plus sur l'utilisation de votre produit ou sur le mode de fonctionnement de votre téléphone, lisez le guide d'utilisation dans son intégralité.

Si après cela, le problème persiste, effectuez l'une des opérations suivantes :

- Redémarrez votre téléphone. Éteignez le téléphone et retirez la batterie. Après une minute environ, remettez la batterie en place et allumez le téléphone.
- Mettre à jour le logiciel du téléphone
- Restaurer les paramètres d'usine

Si le problème persiste, contactez Nokia pour connaître les options de réparation. Visitez [www.nokia.com/repair](http://www.nokia.com/repair). Avant d'envoyer votre téléphone en réparation, sauvegardez toujours vos données.

### Codes d'accès

Sélectionnez **Menu > Paramètres > Sécurité > Codes d'accès**.

<p>Code PIN ou PIN2 (4-8 chiffres)</p>	<p>Ces codes protègent votre carte SIM contre une utilisation non autorisée ou sont requis pour accéder à certaines fonctions.</p> <p>Si vous oubliez les codes ou si ceux-ci ne sont pas fournis avec la carte, contactez votre prestataire de services.</p> <p>Vous pouvez configurer votre téléphone pour qu'il vous demande d'introduire le code PIN chaque fois que vous l'allumez.</p> <p>Si vous introduisez un erroné à trois reprises successives, vous devez débloquer le code à l'aide du code PUK ou PUK2.</p> <p>Le PIN module est requis pour accéder aux informations du module de sécurité de la carte SIM. Le code PIN de signature peut être nécessaire pour la signature numérique.</p>
<p>Code verrou (5-10 chiffres)</p>	<p>Il protège votre téléphone contre une utilisation non autorisée.</p> <p>Vous pouvez configurer votre téléphone pour qu'il vous demande d'introduire le code verrou que vous avez défini. Le code verrou par défaut est 12345.</p> <p>Préservez la confidentialité du code et notez-le dans un endroit sûr, à l'écart de votre téléphone.</p>

	<p>Si vous oubliez le code et si votre téléphone est verrouillé, il doit être réparé. Cela peut entraîner des frais supplémentaires. De plus, toutes les informations personnelles enregistrées dans votre téléphone risquent d'être effacées.</p> <p>Pour plus d'informations, contactez un point Nokia Care ou votre revendeur.</p>
Mot de passe d'interdiction (4 chiffres)	<p>Ce code est requis pour les services d'interdiction d'appels.</p> <p>Pour plus d'informations, contactez votre prestataire de services.</p>

### Définir la carte SIM à utiliser

Vous pouvez définir la carte SIM à utiliser pour les appels ou les messages sortants. Si vous nommez vos cartes SIM, vous pouvez immédiatement connaître celle que vous utilisez, par exemple, pour vos activités professionnelles et pour votre usage personnel.

Sélectionnez **Menu** > **Paramètres** > **Gest. de SIM**.

Sélectionnez **SIM1** ou **SIM2**. La carte SIM préférée est utilisée par défaut pour toutes les communications sortantes, notamment les appels et les messages.

Pour être invité à sélectionner une carte SIM avant, par exemple, d'émettre un appel ou d'envoyer un SMS, sélectionnez **Tjrs demander**.

### Renommer une carte SIM

Sélectionnez **Options** > **Renommer**.

**Conseil** : Pour ouvrir le gestionnaire SIM à partir de l'écran d'accueil, maintenez enfoncée la touche **\***.

### Verrouiller le clavier

Pour éviter d'émettre fortuitement un appel quand vous portez votre téléphone dans une poche ou un sac, verrouillez les touches.

Sélectionnez **Menu**, puis appuyez sur **\***.

### Déverrouiller le clavier

Sélectionnez **Activer**, puis appuyez sur **\***.

### Définir le verrouillage automatique des touches

1 Sélectionnez **Menu** > **Paramètres et Appareil** > **Auto-verrouillage du clavier** > **Activé**.

- 2 Définissez la durée au terme de laquelle les touches se verrouillent automatiquement.

### Copier des contacts ou des photos d'un ancien téléphone

Vous souhaitez copier du contenu de votre ancien téléphone Nokia compatible et l'utiliser rapidement sur votre nouveau téléphone ? Vous pouvez copier, par exemple, les contacts, les entrées de l'agenda et les photos vers votre nouveau téléphone, tout cela gratuitement.



- 1 Activez Bluetooth sur les deux téléphones.  
Sélectionnez **Menu > Paramètres > Connectivité > Bluetooth et Activé.**
- 2 Sélectionnez **Menu > Paramètres > Sync et sauvegarde.**
- 3 Sélectionnez **Echange de données > Copie dans app..**
- 4 Sélectionnez le contenu à copier et **Finir.**
- 5 Dans la liste, sélectionnez votre ancien téléphone.
- 6 Si l'autre téléphone exige un code d'authentification, entrez-le. Le code d'authentification, que vous pouvez définir vous-même, doit être entré sur les deux téléphones. Sur certains téléphones, le code d'authentification est fixe. Pour plus d'informations, reportez-vous au guide d'utilisation de l'autre téléphone.  
Le code d'authentification n'est valide que pour la connexion en cours.
- 7 Si vous y êtes invité, autorisez les demandes de connexion et de copie.

### Utiliser votre téléphone sans carte SIM

Vos enfants souhaitent jouer avec votre téléphone, mais vous ne voulez pas qu'ils émettent un appel par inadvertance ? Certaines fonctionnalités de votre téléphone, telles que les jeux et l'agenda, peuvent être utilisées sans nécessiter l'insertion d'une carte SIM. Les fonctionnalités non disponibles sont estompées dans les menus.

## Appels

### Émettre un appel

- 1 Dans l'écran d'accueil, entrez le numéro de téléphone.  
Pour supprimer un numéro, sélectionnez **Effacer**.  
Pour les appels internationaux, sélectionnez deux fois \* pour obtenir le caractère + (qui remplace le code d'accès international), et saisissez l'indicatif du pays et l'indicatif régional (sans le zéro initial, si nécessaire), et enfin le numéro de téléphone.
- 2 Appuyez sur la touche d'appel.
- 3 Si vous y êtes invité, sélectionnez la carte SIM à utiliser.
- 4 Pour mettre fin à l'appel, appuyez sur la touche de fin d'appel.

Lorsque vous recevez un appel, la carte SIM utilisée est indiquée.

### Afficher les appels en absence

Vous souhaitez savoir qui vous a appelé pendant votre absence ?

Dans l'écran d'accueil, sélectionnez **Afficher**. Le nom de l'appelant apparaît s'il a été mémorisé dans la liste des contacts.

Les appels en absence et reçus sont consignés uniquement si ce service est pris en charge par le réseau, si le téléphone est sous tension et s'il se trouve dans une zone de couverture réseau.

### Rappel du contact ou du numéro

Accédez au contact ou au numéro et appuyez sur la touche d'appel.

### Afficher ultérieurement les appels en absence

Sélectionnez **Menu** > **Journal** et **Appels en absence**.

### Appeler le dernier numéro composé

La personne que vous appelez ne répond pas ? Il est très facile de la rappeler.

- 1 Dans l'écran d'accueil, appuyez sur la touche d'appel.
- 2 Accédez au numéro et appuyez sur la touche d'appel.  
Si vous y êtes invité, sélectionnez la carte SIM à utiliser.

### Renvoyer les appels vers votre boîte vocale ou vers un autre numéro de téléphone

Vous pouvez renvoyer les appels quand vous n'êtes pas en mesure d'y répondre.

Le renvoi d'appels est un service réseau.



- 1 Sélectionnez **Menu > Paramètres > Appels > Renvoi d'appel**.
- 2 Sélectionnez la carte SIM à utiliser.
- 3 Sélectionnez quand renvoyer les appels entrants :
  - Ts appels vocaux** — Renvoyer tous les appels vocaux entrants.
  - Si occupé** — Renvoyer les appels vocaux en cas d'occupation.
  - Si sans réponse** — Renvoyer les appels vocaux uniquement lorsque vous ne répondez pas.
  - Si inaccessible** — Renvoyer les appels vocaux quand le téléphone est éteint ou hors de portée du réseau pendant un certain temps.
  - Si indisponible** — Renvoyer les appels vocaux en l'absence de réponse, quand le téléphone est occupé, éteint ou hors de portée du réseau.
- 4 Sélectionnez **Activer > Vers boîte vocale** ou **Vers autre N°**.
- 5 Si **Si sans réponse** ou **Si indisponible** est sélectionné, définissez la durée au terme de laquelle un appel est transféré.

## Contacts

### Enregistrer un nom et un numéro de téléphone

Sélectionnez **Menu > Contacts**.

Sélectionnez **Ajouter nouveau**, puis entrez le numéro et le nom.

Si vous y êtes invité, sélectionnez l'emplacement d'enregistrement du contact.

### Ajouter ou modifier les détails d'un contact

- 1 Sélectionnez **Noms** et un contact.
- 2 Sélectionnez **Options > Ajouter détail**.

**Conseil :** Pour ajouter une sonnerie ou une photo à un contact, sélectionnez-le et **Options > Ajouter détail > Multimédia**.

### Utiliser les appels abrégés

Vous pouvez appeler rapidement vos amis et votre famille en attribuant les numéros de téléphone les plus souvent utilisés aux touches numériques de votre téléphone.

Vous ne pouvez utiliser les appels abrégés que pour les contacts mémorisés dans votre téléphone ou sur la carte SIM insérée dans le logement de la carte SIM interne.

Sélectionnez **Menu > Contacts > Autres > Appels abrégés**.

### Affecter un numéro de téléphone à une touche numérique

- 1 Accédez à une touche numérique et sélectionnez **Attribuer**. 1 est réservé à la boîte vocale.
- 2 Entrez un numéro ou recherchez un contact.

### Supprimer ou modifier un numéro de téléphone affecté à une touche numérique

Accédez à une touche numérique et sélectionnez **Options** > **Supprimer** ou **Changer**.

### Émettre un appel

Dans l'écran d'accueil, appuyez sur une touche numérique et maintenez-la enfoncée.

### Désactiver les appels abrégés

Sélectionnez **Menu** > **Paramètres et Appels** > **Appels abrégés** > **Désactivé**.

### Envoyer vos informations de contact

Vous souhaitez envoyer votre numéro de téléphone ou votre adresse e-mail à une personne que vous venez de rencontrer ? Ajoutez vos propres informations de contact à votre liste de contacts et envoyez une carte de visite à cette personne.

Sélectionnez **Menu** > **Contacts et Noms**.


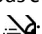
- 1 Sélectionnez l'entrée de la liste des contacts qui renferme vos informations.
- 2 Sélectionnez **Options** > **Autres** > **Carte de visite** et le type d'envoi.

### Enregistrer une carte de visite reçue

Sélectionnez **Afficher** > **Enreg..**

## Écrire du texte

### Basculer entre les modes de saisie de texte

Lorsque vous écrivez du texte, vous pouvez utiliser la saisie traditionnelle  ou la saisie prédictive .

Abc, abc et ABC indiquent la casse des caractères. 123 indique que le mode numérique est activé.

### Activer ou désactiver le mode de saisie de texte prédictive

Sélectionnez **Options** > **Saisie préd.** > **Activ. saisie préd.** ou **Dés. saisie préd.**. La saisie prédictive ne prend pas en charge toutes les langues.

## Basculer entre les casses de caractères

Appuyez sur #.

## Activer le mode numérique

Maintenez enfoncée la touche #, puis sélectionnez **Mode numérique**. Pour repasser en mode alphabétique, maintenez enfoncée la touche #.

**Conseil :** Pour saisir rapidement un numéro individuel, maintenez enfoncée la touche numérique correspondante.

## Définir la langue d'écriture

Sélectionnez **Options > Langue d'écriture**.

**Conseil :** Pour activer le mode numérique, activer ou désactiver le mode de saisie de texte prédictive ou définir la langue d'écriture, vous pouvez aussi maintenir enfoncée la touche # et sélectionner l'option appropriée.

## Écrire à l'aide de la saisie de texte traditionnelle

- 1 Appuyez plusieurs fois sur une touche numérique (2-9) jusqu'à ce que le caractère souhaité apparaisse.
- 2 Insérez le caractère suivant. S'il se trouve sur la même touche, attendez que le curseur apparaisse ou déplacez-le.

Les caractères disponibles dépendent de la langue de saisie sélectionnée.

## Déplacer le curseur

Faites défiler vers la gauche ou vers la droite.

## Insérer un signe de ponctuation courant

Appuyez plusieurs fois sur **1**.

## Insérer un caractère spécial

Appuyez sur \*, puis sélectionnez le caractère souhaité.

## Insérer un espace

Appuyez sur **0**.

## Utiliser la saisie de texte prédictive

### Écrire à l'aide de la saisie de texte prédictive

Le dictionnaire incorporé suggère des mots au fur et à mesure que vous appuyez sur les touches numériques.

## 20 Messagerie

- 1 Appuyez sur chaque touche numérique (2–9) une fois pour chaque caractère.
- 2 Appuyez plusieurs fois sur \* et sélectionnez le mot souhaité dans la liste.
- 3 Pour confirmer le mot, déplacez le curseur vers l'avant.

### Ajouter un mot manquant au dictionnaire

Si ? est affiché lorsque vous saisissez un mot à l'aide de la saisie prédictive, ce mot ne figure pas dans le dictionnaire. Vous pouvez l'ajouter au dictionnaire intégré.

- 1 Sélectionnez **Orthogr.**.
- 2 Écrivez le mot en utilisant la saisie de texte traditionnelle.
- 3 Sélectionnez **Enreg.**.

### Écrire un mot composé

- 1 Écrivez la première partie du mot. Pour confirmer le mot, déplacez le curseur vers l'avant.
- 2 Écrivez la suite du mot et confirmez de nouveau.

## Messagerie

### Envoyer un message

Utilisez les SMS et les MMS pour garder le contact avec votre famille et vos amis. Vous pouvez joindre vos photos, vidéos et cartes de visite à votre message.

Sélectionnez **Menu > Messagerie.**

- 1 Sélectionnez **Nouveau message.**
- 2 Écrivez votre message.
- 3 Pour ajouter une pièce jointe, sélectionnez **Options > Insérer un objet.**
- 4 Sélectionnez **Env. à.**
- 5 Pour entrer manuellement un numéro de téléphone ou une adresse e-mail, sélectionnez **N° ou e-mail.** Entrez un numéro de téléphone ou sélectionnez **E-mail**, puis entrez une adresse e-mail. Pour sélectionner un destinataire ou un groupe de contacts, sélectionnez **Contacts** ou **Grps contacts.**
- 6 Sélectionnez **Envoyer.**

Si vous y êtes invité, sélectionnez la carte SIM à utiliser.

**Conseil :** Pour insérer un caractère spécial ou une émoticône, sélectionnez **Options > Insérer symbole.**

L'envoi d'un message avec une pièce jointe peut s'avérer plus onéreux que l'envoi d'un SMS ordinaire. Pour plus d'informations, contactez votre prestataire de services.

Vous pouvez envoyer des SMS qui excèdent la limite de caractères d'un message unique. Les messages dépassant cette limite sont envoyés en deux messages ou plus. Votre prestataire de services peut vous facturer en conséquence.

Les caractères accentués ou d'autres signes et les caractères de certaines langues occupent plus d'espace, ce qui limite le nombre de caractères pouvant être envoyés dans un même message.

Si l'élément que vous insérez dans un MMS est trop volumineux pour le réseau, l'appareil peut en réduire automatiquement sa taille.

Seuls les appareils compatibles peuvent recevoir et afficher des MMS. Les messages peuvent être différents selon les appareils.

### Enregistrer une pièce jointe

Vous pouvez enregistrer sur votre appareil les pièces jointes aux MMS et à votre téléphone.

Sélectionnez **Menu** > **Messagerie**.

#### Enregistrer une pièce jointe

- 1 Ouvrez le message.
- 2 Sélectionnez **Options** > **Afficher contenu**.
- 3 Sélectionnez le fichier souhaité et **Options** > **Enregistrer**.

#### Enregistrer une pièce jointe à un e-mail

- 1 Ouvrez l'e-mail.
- 2 Sélectionnez la pièce jointe.
- 3 Sélectionnez **Enreg.**.

Les photos et les vidéos sont enregistrées dans Galerie.

### Récupérer un MMS

Par défaut, votre téléphone récupère automatiquement les MMS quand vous êtes connecté à votre réseau abonné.

**Conseil** : L'envoi et la réception de MMS en dehors de votre réseau abonné peuvent coûter plus cher. Pour réduire les coûts, vous pouvez désactiver la récupération automatique des MMS. Pour plus d'informations sur les coûts, contactez votre prestataire de services réseau.

#### Modifier les paramètres de récupération des MMS

- 1 Sélectionnez **Menu** > **Messagerie** > **Autres** > **Paramètres des msgs** > **Msgs multimédias**.

- 2 Sélectionnez **SIM1** ou **SIM2**.
- 3 Sélectionnez **Réception des MMS** puis définissez les options suivantes :

**Automatique** — Les MMS sont toujours récupérés automatiquement.

**Aut. ds rés. ab.** — Les MMS sont récupérés automatiquement quand vous êtes connecté à votre réseau abonné. Cette option est activée par défaut.

**Manuel** — Vous êtes averti des MMS que vous avez reçus dans votre centre de messagerie et vous pouvez les récupérer manuellement.

**Désactivé** — La récupération des MMS est désactivée. Vous n'êtes pas averti de la présence des MMS.

Si vous sélectionnez **Réception des MMS > Manuel**, vous pouvez récupérer manuellement vos MMS.

### Récupérer manuellement un MMS

- 1 Sélectionnez **Menu > Messagerie > Messages reçus**.
- 2 Ouvrez la notification de MMS et sélectionnez **Récup..** Le MMS est téléchargé sur votre téléphone.

### Écouter les messages vocaux

Lorsque vous ne pouvez pas répondre, vous pouvez renvoyer les appels vers votre boîte vocale en vue d'écouter les messages ultérieurement.

Il est possible que vous ayez besoin d'un abonnement à la messagerie vocale. Pour plus d'informations sur ce service réseau, contactez votre prestataire de services.

Vous ne pouvez utiliser la messagerie vocale que si la carte SIM se trouve dans l'emplacement pour carte SIM.


- 1 Sélectionnez **Menu > Messagerie > Autres > Messages vocaux et Numéro de boîte vocale**.
- 2 Entrez les numéros de votre boîte vocale et sélectionnez **OK**.
- 3 Pour appeler votre boîte vocale, dans l'écran d'accueil, maintenez la touche **1** enfoncée. Si vous y êtes invité, sélectionnez la carte SIM souhaitée.

### Envoyer un message audio

Vous n'avez pas le temps d'écrire un SMS ? Enregistrez et envoyez plutôt un message audio.

Sélectionnez **Menu > Messagerie**.

- 1 Sélectionnez **Autres > Autres msg's > Message audio**.
- 2 Pour enregistrer votre message, sélectionnez .

- 3 Pour arrêter l'enregistrement, sélectionnez .
- 4 Sélectionnez **Env. à** et un contact.

## Connectivité

### Bluetooth

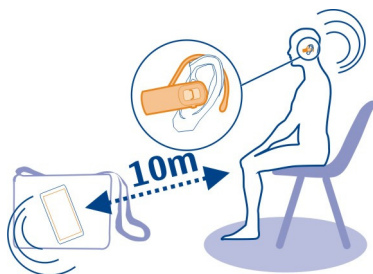
#### À propos de la connectivité Bluetooth

Sélectionnez **Menu > Paramètres > Connectivité > Bluetooth**.

Vous pouvez établir une connexion sans fil à d'autres appareils compatibles, tels que des téléphones, des ordinateurs, des kits oreillettes et des kits voiture.

Vous pouvez utiliser la connexion pour envoyer des éléments à partir de votre téléphone, pour copier des fichiers à partir de votre ordinateur compatible et pour imprimer des fichiers sur une imprimante compatible.

Comme les équipements dotés de la technologie sans fil Bluetooth communiquent grâce à des ondes radioélectriques, ils ne doivent pas nécessairement être positionnés en visibilité directe. Toutefois, ils doivent être distants d'au maximum 10 mètres (33 pieds) ; la connexion risque toutefois d'être exposée à des interférences dues à des obstacles (murs, autres équipements électroniques).



Quand le téléphone est verrouillé, il est seulement possible de le connecter à un équipement liés qui a été configuré pour **Auto-connexion sans confirmation**.

#### Connecter à un kit oreillette sans fil

Vous souhaitez continuer à travailler sur votre ordinateur pendant un appel ? Utilisez un kit oreillette sans fil. Vous pouvez aussi répondre à un appel, même si vous n'avez pas directement votre téléphone sous la main.

- 1 Sélectionnez **Menu > Paramètres > Connectivité > Bluetooth et Bluetooth > Activé**.

- 2 Mettez le kit oreillette sous tension.
- 3 Pour relier votre téléphone au kit oreillette, sélectionnez **Se connecter à accessoires audio**.
- 4 Sélectionnez le kit oreillette.
- 5 Il est possible que vous deviez entrer un code d'authentification. Pour plus d'informations, reportez-vous au guide d'utilisation du kit oreillette.

### Envoyer une photo ou du contenu à un autre appareil à l'aide de Bluetooth

Utilisez Bluetooth pour envoyer des photos, des vidéos, des cartes de visite et tout autre contenu que vous avez créé, que ce soit vers votre ordinateur ou vers le téléphone/appareil compatible d'un ami.

- 1 Sélectionnez l'élément à envoyer.
- 2 Sélectionnez **Options > Envoyer > Par Bluetooth**.
- 3 Sélectionnez l'appareil auquel vous connecter. Si l'appareil souhaité n'est pas affiché, pour le rechercher, sélectionnez **Nlle recherche**. Les appareils Bluetooth proches s'affichent.
- 4 Si l'autre appareil exige un code d'authentification, entrez-le. Le code d'authentification, que vous pouvez définir vous-même, doit être entré sur les deux appareils. Sur certains appareils, le code d'authentification est fixe. Pour plus d'informations, reportez-vous au guide d'utilisation de l'appareil.  
Le code d'authentification n'est valide que pour la connexion en cours.

Les options disponibles peuvent varier.

### Connecter automatiquement à un équipement relié

Connectez-vous régulièrement votre téléphone à un autre appareil Bluetooth tel qu'un kit voiture, un kit oreillette ou votre ordinateur ? Vous pouvez configurer votre téléphone pour qu'il se connecte automatiquement.

Sélectionnez **Menu > Paramètres > Connectivité > Bluetooth et Equipements reliés**.

- 1 Sélectionnez le téléphone auquel vous connecter automatiquement.
- 2 Sélectionnez **Options > Paramètres > Auto-connexion sans confirmation > Oui**.

### Protéger votre téléphone

Voulez-vous sécuriser la visibilité de votre téléphone lorsque vous utilisez Bluetooth ? Vous pouvez contrôler qui peut détecter votre téléphone et s'y connecter.

Sélectionnez **Menu > Paramètres > Connectivité > Bluetooth**.



## Empêcher des tiers de détecter votre téléphone

Sélectionnez **Visibilité de mon appareil** > **Masqué**.

Si votre téléphone est masqué, les autres ne peuvent pas le détecter. Toutefois, les équipements reliés peuvent toujours se connecter à votre téléphone.

## Désactiver Bluetooth

Sélectionnez **Bluetooth** > **Désactivé**.

N'effectuez pas d'appariement et n'acceptez pas de demande de connexion d'un appareil inconnu. Cela vous permettra de protéger votre téléphone de tout contenu dangereux.

## Câble de données USB

### Copier du contenu entre votre téléphone et un ordinateur

Vous pouvez utiliser un câble de données USB pour copier vos photos et autres contenus entre votre téléphone et un ordinateur compatible.

- 1 Utilisez un câble USB compatible pour connecter votre téléphone à un ordinateur.
- 2 Sélectionnez parmi les modes suivants :

**Nokia Ovi Suite** — Nokia Ovi Suite est installé sur votre ordinateur.

**Stock. de masse** — Nokia Ovi Suite n'est pas installé sur votre ordinateur. Le téléphone apparaît en tant qu'appareil portable sur votre ordinateur. Utilisez ce mode si vous souhaitez connecter votre téléphone à d'autres appareils tels qu'un autoradio ou une chaîne Hi-Fi.

- 3 Pour copier le contenu, utilisez le gestionnaire de fichiers de l'ordinateur.  
Pour copier vos contacts, vos fichiers de musique, vos vidéos ou vos photos, utilisez Nokia Ovi Suite.

Vous pouvez uniquement utiliser Nokia Ovi Suite avec la carte SIM qui se trouve dans le logement de la carte SIM interne.

## Horloge

### Modifier l'heure et la date

Sélectionnez **Menu** > **Paramètres** et **Date et heure**.

### Changer de fuseau horaire lors d'un voyage

- 1 Sélectionnez **Paramètres de date et heure** > **Fuseau horaire**.
- 2 Pour sélectionner le fuseau horaire de l'endroit où vous vous trouvez, faites défiler vers la gauche ou la droite.
- 3 Sélectionnez **Enreg.**.

L'heure et la date sont réglées en fonction du fuseau horaire. Vous avez ainsi l'assurance que votre téléphone affiche l'heure d'envoi correcte des SMS ou des MMS reçus.

Par exemple, GMT -5 indique le fuseau horaire de New York (États-Unis), soit 5 heures à l'ouest de Greenwich, Londres (Royaume-Uni).

### Réveil

Vous pouvez définir une alarme pour qu'elle retentisse à l'heure souhaitée.

#### Définir l'alarme

- 1 Sélectionnez **Menu > Applications > Réveil**.
- 2 Pour activer l'alarme, faites défiler vers la gauche ou la droite.
- 3 Pour régler l'heure de l'alarme, faites défiler vers le haut.
- 4 Pour répéter une alarme certains jours de la semaine, sélectionnez **Jours de répétition** et marquez les jours souhaités.
- 5 Pour sélectionner l'alarme, sélectionnez **Sonnerie réveil** et faites défiler vers la gauche ou la droite.. Si vous sélectionnez la radio comme sonnerie, branchez un kit oreillette au téléphone.
- 6 Pour définir l'intervalle de répétition, sélectionnez **Durée avant répétition** et entrez la durée souhaitée.
- 7 Sélectionnez **Enreg..**

#### Arrêter l'alarme

Sélectionnez **Arrêter**. Si vous laissez l'alarme retentir pendant une minute ou si vous sélectionnez **Répéter**, l'alarme s'arrête pendant la durée du délai d'activation de la fonction de répétition du réveil, puis recommence.

## Photos et vidéos

### Prendre une photo

- 1 Sélectionnez **Menu > Photos > App. photo**.
- 2 Pour faire un zoom avant ou arrière, faites défiler vers le haut ou vers le bas.
- 3 Sélectionnez **Captur..**  
Les photos sont enregistrées dans la **Menu > Photos > Mes photos**.

#### Fermer l'appareil photo

Appuyez sur la touche de fin d'appel.

## Enregistrer une vidéo

Outre prendre des photos avec votre téléphone, vous pouvez également enregistrer des moments particuliers sous forme de vidéos.

Sélectionnez **Menu > Photos > Caméscope**.

- 1 Pour passer du mode photo au mode vidéo, si nécessaire, sélectionnez **Options > Caméscope**.
- 2 Pour commencer l'enregistrement, sélectionnez **Enreg.**.  
Pour faire un zoom avant ou arrière, faites défiler vers le haut ou vers le bas.
- 3 Pour arrêter l'enregistrement, sélectionnez **Arrêter**.

Les vidéos sont enregistrées dans la **Menu > Photos > Mes vidéos**.

## Fermer l'appareil photo

Appuyez sur la touche de fin d'appel.

## Envoyer une photo ou une vidéo

Vous souhaitez partager vos photos et vidéos avec vos amis et votre famille ? Envoyer un MMS ou une photo via Bluetooth.

Sélectionnez **Menu > Photos**.

### Envoyer une photo

- 1 Sélectionnez le dossier contenant la photo.
- 2 Sélectionnez la photo à envoyer.  
Pour envoyer plusieurs photos, sélectionnez **Options > Cocher** et marquez les photos souhaitées.
- 3 Sélectionnez **Options > Envoyer** ou **Envoyer sélect.** et la méthode d'envoi souhaitée.

### Envoyer une vidéo

- 1 Sélectionnez le dossier contenant la vidéo.
- 2 Sélectionnez **Options > Cocher** et cochez la vidéo. Vous pouvez cocher plusieurs vidéos à envoyer.
- 3 Sélectionnez **Options > Envoyer sélect.** et le mode d'envoi souhaité.

## Organiser les fichiers

Vous pouvez déplacer, copier, supprimer et créer des fichiers et des dossiers dans la mémoire de votre téléphone ou sur la carte mémoire. Si vous organisez vos fichiers dans leurs propres dossiers, cela peut faciliter leur recherche ultérieure.

Sélectionnez **Menu** > **Applications** > **Galerie**.

### **Créer un nouveau dossier**

Dans le dossier au sein duquel vous souhaitez créer un sous-dossier, sélectionnez **Options** > **Ajouter dossier**.

### **Copier ou déplacer un fichier vers un dossier**

Faites défiler jusqu'au fichier, sélectionnez **Options** > **Copier** ou **Déplacer** et le dossier cible.

**Conseil** : Vous pouvez aussi lire de la musique ou des vidéos, ou encore visionner des photos dans Galerie.

## **Musique et son**

### **Lecteur multimédia**

#### **Lire un morceau**

Écoutez la musique stockée dans la mémoire du téléphone ou sur la carte mémoire.

Sélectionnez **Menu** > **Musique** > **Ma musique et Ts les morceaux**.

- 1 Sélectionnez un morceau.
- 2 Sélectionnez **Lecture**.
- 3 Pour suspendre ou reprendre la lecture, appuyez sur la touche de défilement.

#### **Revenir au début de la plage en cours**

Faites défiler vers la gauche.

#### **Passer au morceau suivant**

Faites défiler deux fois vers la gauche.

#### **Passer au morceau suivant**

Faites défiler vers la droite.

#### **Avance ou retour rapides**

Maintenez enfoncée la touche de défilement vers la droite ou vers la gauche.

#### **Désactiver ou activer le son du lecteur audio**

Appuyez sur #.

#### **Fermer le lecteur audio**

Appuyez sur la touche de fin d'appel.

**Régler le lecteur audio en mode de lecture en arrière-plan**

Sélectionnez **Options** > **Ecouter en fond**.

**Fermer le lecteur audio en mode de lecture en arrière-plan**

Maintenez la touche de fin d'appel enfoncée.

**Lire une vidéo**

Regardez des vidéos stockées dans la mémoire du téléphone ou sur la carte mémoire.

Sélectionnez **Menu** > **Musique** > **Ma musique et Vidéos**.

- 1 Sélectionnez une vidéo.
- 2 Sélectionnez **Lecture**.
- 3 Pour suspendre ou reprendre la lecture, appuyez sur la touche de défilement.

**Avance ou retour rapides**

Maintenez enfoncée la touche de défilement vers la droite ou vers la gauche.

**Fermer le lecteur multimédia**

Appuyez sur la touche de fin d'appel.

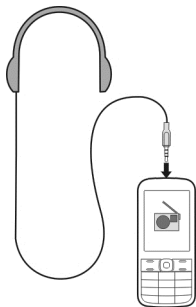
**Radio FM****À propos de la radio FM**

Sélectionnez **Menu** > **Musique** > **Radio**.

Vous pouvez écouter les stations radio FM à l'aide de votre téléphone. Il vous suffit de brancher un kit oreillette et de sélectionner une station.

Pour écouter la radio, vous devez connecter un kit oreillette compatible à l'appareil. Le kit oreillette fait office d'antenne.

Il n'est pas possible d'écouter la radio via un kit oreillette Bluetooth.



### Écouter la radio

Raccordez un kit oreillette compatible à votre téléphone. Le kit oreillette fait office d'antenne.

Sélectionnez **Menu** > **Musique** > **Radio**.

### Modifier le volume

Faites défiler vers le haut ou vers le bas.

### Fermer la radio

Maintenez la touche de fin d'appel enfoncée.

### Configurer l'écoute de la radio en arrière-plan

Sélectionnez **Options** > **Ecouter en fond**.

### Fermer la radio en mode de lecture en arrière-plan

Maintenez la touche de fin d'appel enfoncée.

### Rechercher et enregistrer des stations radio

Recherchez vos stations radio favorites et mémorisez-les afin de pouvoir facilement les écouter par la suite.

Sélectionnez **Menu** > **Musique** > **Radio**.

### Rechercher la station disponible suivante

Maintenez enfoncée la touche de défilement gauche ou droite.

### **Mémoriser une station**

Sélectionnez **Options** > **Mémoris. station**.

### **Pour rechercher automatiquement des stations radio.**

Sélectionnez **Options** > **Chercher stations**. Pour un résultat optimal, effectuez une recherche à l'extérieur ou à proximité d'une fenêtre.

### **Basculer vers une station mémorisée**

Faites défiler vers la gauche ou vers la droite.

### **Renommer une station**

- 1 Sélectionnez **Options** > **Stations**.
- 2 Sélectionnez la station et **Options** > **Renommer**.

### **Basculer automatiquement vers une fréquence avec une meilleure réception**

- 1 Sélectionnez **Options** > **Paramètres** > **RDS** > **Activé**.
- 2 Sélectionnez **Options** > **Paramètres** > **Fonction AF** > **Activé**.

**Conseil :** Pour accéder à une station directement depuis la liste des stations enregistrées, appuyez sur la touche numérique correspondant au numéro de la station.

## **Web**

### **À propos du navigateur Web**

Sélectionnez **Menu** > **Internet**.

Le navigateur Web de votre téléphone vous permet d'afficher les pages Web d'Internet.

Pour naviguer sur le Web, vous devez être connecté à Internet.

Si vous y êtes invité, sélectionnez la carte SIM à utiliser.

Pour connaître la disponibilité de ces services, leurs tarifs et les instructions à suivre, contactez votre prestataire de services réseau.

Vous pouvez recevoir les paramètres de configuration nécessaires à la navigation sous forme de message de configuration provenant de votre prestataire de services réseau.

### **Naviguer sur le Web**

Sélectionnez **Menu** > **Internet**.

### **Accéder à un site Web**

Sélectionnez **Aller à l'adresse** et entrez l'adresse.

### Effacer l'historique de navigation

Sélectionnez **Menu > Internet**.

La mémoire cache est un emplacement de mémoire utilisé pour stocker temporairement les données. Si vous avez essayé d'accéder ou avez accédé à des informations confidentielles ou à un service sécurisé nécessitant l'utilisation d'un mot de passe, videz la mémoire cache après chaque utilisation.

### Vider la mémoire cache ou les cookies

Pendant que vous visitez un site Web, sélectionnez **Options > Outils > Vider le cache ou Effacer les cookies**.

### Empêcher le stockage des cookies

Sélectionnez **Options > Paramètres > Sécurité > Cookies > Rejeter**.

## Gestion du téléphone

### Mettre à jour le logiciel du téléphone à l'aide de votre téléphone

Vous souhaitez améliorer les performances de votre téléphone et mettre à jour les applications tout en profitant de nouvelles fonctionnalités ? Mettez régulièrement à jour le logiciel pour profiter au mieux de votre téléphone. Vous pouvez aussi configurer votre téléphone pour qu'il recherche automatiquement les mises à jour.



#### **Avertissement :**

Si vous installez une mise à jour logicielle, vous ne pouvez pas utiliser l'appareil, même pour émettre un appel d'urgence, tant que vous n'avez pas terminé l'installation et redémarré l'appareil.

L'utilisation de services ou le téléchargement de contenu peuvent entraîner le transfert d'un grand volume de données, ce qui peut engendrer des frais de trafic de données.

Vous ne pouvez mettre à jour le logiciel qu'au moyen de la carte SIM qui se trouve dans le logement de la carte SIM interne.

Avant de démarrer la mise à jour, branchez un chargeur ou assurez-vous que la batterie de l'appareil est suffisamment chargée.

Sélectionnez **Menu > Paramètres**.





- 1 Sélectionnez **Appareil > Mises à jour de l'appareil**.
- 2 Pour afficher la version actuelle du logiciel et rechercher les mises à jour éventuelles, sélectionnez **Détails du logiciel actuel**.
- 3 Pour télécharger et installer une mise à jour du logiciel, sélectionnez **Télécharger un logiciel pour l'app..** Suivez les instructions affichées.
- 4 Si l'installation a été annulée après le téléchargement, sélectionnez **Installer la mise à jour du logiciel**.

La mise à jour logicielle peut prendre plusieurs minutes. En cas de problèmes lors de l'installation, contactez votre prestataire de services réseau.

### Rechercher automatiquement les mises à jour du logiciel

Sélectionnez **Vérif. autom. mises à jr logicielles** et définissez l'intervalle de recherche des nouvelles mises à jour du logiciel.

Votre prestataire de services réseau peut envoyer des mises à jour logicielles de votre téléphone par liaison radio (OTA), directement vers votre téléphone. Pour de plus amples informations sur ce service réseau, contactez votre prestataire de services réseau.

### Mettre à jour le logiciel du téléphone à l'aide de votre ordinateur

Vous pouvez utiliser l'application PC Nokia Ovi Suite pour mettre à jour le logiciel de votre téléphone. Pour connecter votre téléphone à l'ordinateur, vous devez disposer d'un ordinateur compatible, d'une connexion Internet haut débit et d'un câble de données USB compatible.

Pour obtenir plus d'informations ainsi que pour télécharger l'application Nokia Ovi Suite, visitez [www.nokia.com/software](http://www.nokia.com/software).

### Restaurer les paramètres d'origine

Si votre téléphone ne fonctionne pas correctement, vous pouvez restaurer les valeurs d'origine de certains paramètres.

- 1 Terminez tous les appels et toutes les connexions.
- 2 Sélectionnez **Menu > Paramètres et Rétablir config. orig. > Rest. uniq param..**
- 3 Entrez le code de sécurité.

Cela n'affecte pas les documents ou fichiers stockés sur votre téléphone.

Une fois les paramètres d'origine rétablis, votre téléphone s'éteint et se rallume. Cela peut prendre plus de temps que d'habitude.

### Sauvegarder vos photos et autres contenus sur une carte mémoire

Voulez-vous être certain de ne perdre aucun fichier important ? Vous pouvez sauvegarder la mémoire de votre téléphone sur une carte mémoire compatible.

Sélectionnez **Menu > Paramètres > Sync et sauvegarde.**

Sélectionnez **Créer une sauvegarde.**

### Restaurer une sauvegarde

Sélectionnez **Restaurer sauvegarde.**

## Protéger l'environnement

### Economiser de l'énergie

Vous pouvez charger votre batterie moins fréquemment si vous :

- Fermez les applications et connexions de données, comme la connexion Bluetooth, lorsque vous ne les utilisez pas.
- Désactivez les sons inutiles, comme les tonalités de touche.

### Recycler



Lorsque ce téléphone atteint le terme de sa vie utile, tous les matériaux dont il est composé peuvent être recyclés sous la forme de matières premières et d'énergie. Pour garantir la mise au rebut et la réutilisation correctes, Nokia coopère avec ses partenaires au sein d'un programme appelé We:recycle. Pour plus d'informations sur la manière de recycler vos produits Nokia obsolètes et pour découvrir les sites de collecte, visitez le site Web [www.nokia.com/werecycle](http://www.nokia.com/werecycle) ou appelez le Centre de contact Nokia.

Recyclez l'emballage et les manuels d'utilisation conformément à la réglementation locale en vigueur en matière de recyclage.



Sur votre produit, sa batterie, sa documentation ou son emballage, le symbole de la poubelle barrée d'une croix a pour objet de vous rappeler que les produits électriques et électroniques, les batteries et les accumulateurs doivent faire l'objet d'une collecte sélective en fin de vie. Cette exigence s'applique aux pays de l'Union Européenne. Ne jetez pas ces produits dans les ordures ménagères non sujettes au tri sélectif. Pour plus d'informations sur les caractéristiques environnementales de votre téléphone, visitez le site Web [www.nokia.com/ecoprofile](http://www.nokia.com/ecoprofile).

## Informations sur le produit et la sécurité

### Services réseau et frais

Votre appareil est agréé pour une utilisation sur les réseaux EGSM 900 et 1800 MHz.

Pour pouvoir utiliser l'appareil, vous devez posséder un abonnement auprès d'un prestataire de services.

L'utilisation de services réseau et le téléchargement de contenu sur votre appareil nécessitent une connexion réseau et peuvent engendrer des frais de trafic de données. Certaines fonctionnalités du produit nécessitent une prise en charge par le réseau et il est possible que vous deviez y souscrire.

### Prendre soin de votre appareil

Manipulez votre appareil, la batterie, le chargeur et les accessoires avec soin. Les suggestions suivantes vous permettent de maintenir la couverture de votre garantie.

- Maintenez l'appareil au sec. L'eau de pluie, l'humidité et les liquides contiennent des minéraux susceptibles de détériorer les circuits électroniques. Si votre appareil est mouillé ou a été exposé à l'humidité, retirez la batterie et laissez l'appareil sécher.
- N'utilisez pas ou ne conservez pas votre appareil dans un endroit poussiéreux ou sale. Ses composants, et ses composants électroniques, peuvent être endommagés.
- Ne conservez pas l'appareil dans des zones de haute température. Des températures élevées peuvent réduire la durée de vie de l'appareil, endommager la batterie et fausser ou faire fondre les composants en plastique.
- Ne conservez pas l'appareil dans des zones de basse température. Lorsqu'il reprend sa température normale, de l'humidité peut se former à l'intérieur de l'appareil et endommager les circuits électroniques.
- N'essayez pas d'ouvrir l'appareil autrement que selon les instructions du manuel d'utilisation.
- Vous risquez d'endommager l'appareil et de violer la réglementation relative aux appareils de transmission par fréquences radioélectriques si vous effectuez des adaptations non autorisées.

## 36 Informations sur le produit et la sécurité

---

- Ne faites pas tomber l'appareil, ne le heurtez pas ou ne le secouez pas. RUne manipulation brutale risquerait de détruire les différents circuits internes et les petites pièces mécaniques.
- Utilisez seulement un chiffon doux, propre et sec pour nettoyer l'appareil.
- Ne peignez pas l'appareil. La peinture risque d'entraver les pièces mobiles et d'empêcher leur fonctionnement correct.
- Pour une performance optimale, éteignez de temps en temps l'appareil et retirez sa batterie.
- Maintenez votre appareil loin des aimants ou des champs magnétiques.
- Pour conserver vos données importantes en sécurité, enregistrez-les au moins à deux endroits distincts, par exemple sur votre appareil, sur une carte mémoire ou sur un ordinateur, ou conservez les informations importantes.

### Recyclage

Retournez toujours vos produits électroniques, batteries et emballages usagés à des points de collecte dédiés. Vous contribuerez ainsi à la lutte contre la mise au rebut non contrôlée et à la promotion du recyclage des matériaux. Pour savoir comment recycler vos produits Nokia, visitez [www.nokia.com/recycling](http://www.nokia.com/recycling) . .

### À propos de la Gestion des droits numériques

Lorsque vous utilisez cet appareil, respectez toutes les réglementations, les usages locaux, les dispositions relatives aux données personnelles et les droits légitimes des tiers, y compris les droits de propriété intellectuelle. La protection des droits de propriété intellectuelle peut empêcher la copie, la modification ou le transfert d'images, de musique et d'autre contenu.

Les propriétaires de contenu peuvent utiliser différentes types de technologies DRM (digital rights management) pour protéger leur propriété intellectuelle, y compris des droits d'auteur. Cet appareil utilise différents types de logiciels DRM pour accéder à du contenu protégé par DRM. Avec cet appareil, vous pouvez accéder à du contenu protégé par OMA DRM 1.0. Si certains logiciels DRM ne parviennent pas à protéger le contenu, les propriétaires de contenu peuvent souhaiter que la capacité de tels logiciels DRM à accéder à du contenu protégé par DRM soit révoquée. Une révocation peut également empêcher le renouvellement d'un tel contenu protégé par DRM se trouvant déjà dans votre appareil. La révocation d'un tel logiciel DRM n'affecte pas l'utilisation du contenu protégé par d'autres types de DRM ou l'utilisation d'un contenu non protégé par DRM.

Un contenu protégé par la gestion des droits numériques est accompagné d'une licence associée qui définit vos droits d'utilisation de ce contenu.

Si votre appareil possède un contenu protégé par la technologie OMA DRM, utilisez la fonction de sauvegarde de Nokia Ovi Suite pour sauvegarder à la fois les licences et le contenu.

D'autres méthodes de transfert pourraient ne pas transférer les licences qui doivent être restaurées avec le contenu pour que vous puissiez encore utiliser le contenu protégé par la technologie OMA DRM une fois la mémoire de l'appareil formatée. Vous devrez peut-être également restaurer les licences si les fichiers de votre appareil sont endommagés.

Si votre appareil possède un contenu protégé par la technologie WMDRM, les licences et le contenu seront perdus en cas de formatage de la mémoire. Vous perdrez peut-être également les licences et le contenu si les fichiers de votre appareil sont endommagés. La perte des licences ou d'un contenu peut limiter votre capacité à utiliser à nouveau le même contenu sur votre appareil. Pour plus d'informations, contactez votre prestataire de services.

Certaines licences peuvent être liées à une carte SIM spécifique, et le contenu protégé par ces licences ne pourra être lu que si cette carte SIM est insérée dans l'appareil.

### Batteries et chargeurs

#### Informations relatives à la batterie et au chargeur

Votre appareil est conçu pour être utilisé avec une batterie rechargeable BL-5C. Nokia pourra rendre d'autres modèles de batterie compatibles avec cet appareil. Utilisez toujours des batteries Nokia authentiques.

Cet appareil est conçu pour être alimenté à l'aide des chargeurs suivants : AC-3. Le numéro exact du modèle de chargeur Nokia peut varier en fonction du type de fiche désigné par E, X, AR, U, A, C, K ou B.

La batterie peut être chargée et déchargée des centaines de fois mais elle s'épuise à la longue. Lorsque le temps de conversation et le temps de veille sont sensiblement plus courts que la normale, remplacez la batterie.

### Sécurité de la batterie

Mettez toujours l'appareil hors tension et débranchez le chargeur avant de retirer la batterie. Lorsque vous débranchez un chargeur ou un accessoire, tirez sur la fiche et non sur le cordon.

Lorsque vous n'utilisez pas le chargeur, débranchez-le de sa source d'alimentation et de l'appareil. Ne laissez pas une batterie entièrement chargée connectée à un chargeur, car toute surcharge risque de réduire sa durée de vie. Si elle reste inutilisée, une batterie entièrement chargée se décharge progressivement.

Gardez toujours la batterie à une température comprise entre 15°C et 25°C (59°F et 77°F). Des températures extrêmes réduisent la capacité et la durée de vie de la batterie. Un appareil utilisant une batterie chaude ou froide risque de ne pas fonctionner temporairement.

Un court-circuit accidentel peut se produire si un objet métallique touche les contacts métalliques de la batterie, par exemple si vous transportez une batterie de rechange dans votre poche. La mise en court-circuit risque d'endommager la batterie ou l'élément de connexion.

Ne jetez pas les batteries au feu car elles peuvent exploser. Les batteries doivent être jetées conformément à la réglementation locale. Recyclez-les si possible. Elles ne doivent pas être jetées dans une poubelle réservée aux ordures ménagères.

Vous ne devez pas démonter, couper, ouvrir, écraser, tordre, percer ou découper des éléments ou des batteries. Si une batterie fuit, ne laissez pas le liquide de la batterie toucher votre peau ou vos yeux. Si cela se produit, rincez immédiatement les zones touchées avec de l'eau ou consultez un médecin.

Vous ne devez pas modifier ou refabriquer une batterie, ni tenter d'y insérer des corps étrangers et vous ne devez pas la plonger dans de l'eau ou d'autres liquides ou l'exposer à ceux-ci. Les batteries risquent d'exploser si elles sont endommagées.

N'utilisez la batterie et le chargeur que dans le but pour lequel ils ont été conçus. Une utilisation inappropriée ou l'utilisation d'une batterie non agréée ou d'un chargeur incompatible peut présenter des risques d'incendie, d'explosion ou d'autres dangers, et risque d'invalider toute approbation ou garantie applicable à l'appareil. Si vous pensez que la batterie ou le chargeur est endommagé, portez-le à un centre de maintenance avant de continuer à l'utiliser, afin qu'il soit examiné. N'utilisez jamais un chargeur ou une batterie endommagé(e). Utilisez uniquement le chargeur à l'intérieur.

### Informations supplémentaires relatives à la sécurité

#### Émettre un appel d'urgence

- 1 Assurez-vous que l'appareil est allumé.
- 2 Vérifiez que la puissance du signal est appropriée. Vous devrez peut-être effectuer également les actions suivantes :
  - Insérer une carte SIM.
  - Désactiver les restrictions d'appels activées pour votre appareil comme la limitation d'appels, les appels autorisés ou les groupes limités.
  - S'assurer que le mode avion n'est pas activé.
- 3 Appuyez plusieurs fois sur la touche de fin d'appel jusqu'à ce que l'écran d'accueil s'affiche.
- 4 Entrez le numéro d'urgence officiel correspondant à l'endroit où vous vous trouvez. Les numéros d'appel d'urgence varient selon l'endroit.
- 5 Appuyez sur la touche d'appel.
- 6 Indiquer les informations nécessaires de façon aussi précise que possible. N'interrompez pas l'appel avant d'en avoir reçu l'autorisation.



**Important :** Activez à la fois les appels cellulaires et les appels Internet si votre appareil prend en charge les appels Internet. L'appareil pourra tenter d'émettre les appels d'urgence à la fois sur le réseau cellulaire et via votre fournisseur d'appels Internet. Il ne peut pas garantir une connexion dans tous les cas. Ne comptez jamais uniquement sur un appareil sans fil pour les communications de première importance, comme les urgences médicales.

### Enfants

Votre appareil et ses accessoires ne sont pas des jouets. Ils peuvent contenir des éléments de petite taille. Gardez-les hors de portée des enfants.

### Appareils médicaux

Les équipements de transmission par fréquences radioélectriques, y compris les téléphones sans fil, peuvent interférer avec le bon fonctionnement des appareils médicaux insuffisamment protégés. Consultez un médecin ou le fabricant de l'appareil médical pour déterminer s'ils sont protégés correctement de l'énergie des fréquences radioélectriques externes.

### Implants médicaux

Les fabricants d'appareils médicaux recommandent une distance minimale de 15,3 centimètres (6 pouces) entre un appareil sans fil et un implant médical tel qu'un stimulateur cardiaque ou un défibrillateur, afin d'éviter toute interférence avec l'appareil médical. Il est recommandé aux personnes équipées de tels appareils :

- De toujours veiller à maintenir l'appareil sans fil à une distance de plus de 15,3 centimètres (6 pouces) de l'appareil médical.
- De ne pas porter l'appareil sans fil dans une poche de poitrine.
- De placer l'appareil sans fil au niveau de l'oreille opposée à l'appareil médical.
- D'éteindre l'appareil sans fil si elles pensent qu'une interférence peut se produire.
- De suivre les instructions fournies par le fabricant de leur implant médical.

Si vous portez un implant médical et avez des questions concernant l'utilisation de votre appareil sans fil, consultez votre médecin.

### Audition



#### **Avertissement :**

Si vous utilisez un kit oreillette, vous risquez de ne pas pouvoir entendre correctement les sons extérieurs. N'utilisez pas de kit oreillette si cela risque de nuire à votre sécurité.

Certains appareils sans fil peuvent interférer avec le bon fonctionnement de certaines prothèses auditives.

### **Arrêté ministériel du 8 octobre 2003**

Cette section s'applique uniquement à la France.

Tous les produits Nokia sont conformes aux normes et réglementations internationales et, le cas échéant, nationales visant à limiter l'exposition des utilisateurs aux champs électromagnétiques. Ces normes et réglementations ont été adoptées après la réalisation de recherches scientifiques approfondies. Ces recherches n'établissent aucun lien entre l'utilisation d'un téléphone mobile et tous effets nocifs sur la santé si l'appareil est utilisé conformément aux normes et réglementations applicables.

En cas de doutes concernant l'exposition des utilisateurs au champ électromagnétique de téléphones soumis à ces normes et réglementations, nous sommes tenus d'inclure les informations de précautions d'usage suivantes dans la notice d'emploi de l'appareil, conformément aux exigences réglementaires françaises : vous pouvez réduire le niveau d'exposition aux rayonnements radiofréquences (a) en utilisant le téléphone dans de bonnes conditions de réception, ou (b) en utilisant un kit

maines libres afin d'éloigner l'appareil de la tête et du corps. Dans cette dernière situation, il est recommandé d'éloigner le téléphone du ventre pour les femmes enceintes et du bas ventre pour les adolescents.

### **Environnement et utilisation**

Cet appareil est conforme aux recommandations en matière d'exposition aux fréquences radioélectriques lorsqu'il est utilisé soit dans sa position normale contre l'oreille, soit à une distance minimale de 1,5 centimètres (5/8 de pouce) par rapport au corps. Lorsqu'un étui, un clip ceinture ou un support est utilisé à des fins de transport sur soi, il ne doit pas contenir de parties métalliques et doit placer l'appareil à une distance minimale de votre corps.

L'envoi de fichiers de données ou de messages requiert une connexion de qualité au réseau. L'envoi des fichiers ou messages peut être retardé jusqu'à ce qu'une telle connexion soit possible. Suivez les instructions relatives à la distance de séparation tant que la transmission n'est pas achevée.

### **Véhicules**

Les signaux de fréquences radioélectriques peuvent affecter les systèmes électroniques mal installés ou insuffisamment protégés dans les véhicules à moteur tels que les systèmes électroniques à injection, de freinage antidérapant, de régulation de vitesse ou les systèmes à airbag. Pour plus d'informations, consultez le constructeur de votre véhicule ou de ses équipements.

Seul le personnel habilité peut procéder à l'installation de l'appareil dans un véhicule. Une installation ou une maintenance défectueuse peut s'avérer dangereuse et annuler votre garantie. Vérifiez régulièrement l'installation de votre équipement de transmission sans fil dans votre véhicule ainsi que son fonctionnement. Ne stockez pas ou ne transportez pas de liquides inflammables, de gaz ou de matériaux explosifs dans le même compartiment que l'appareil, ses composants ou ses accessoires. N'oubliez pas que l'airbag gonfle avec beaucoup de puissance. Ne placez pas votre appareil ou vos accessoires dans la zone de déploiement de l'airbag.

### **Environnements potentiellement explosifs**

Éteignez votre appareil dans toute zone où l'atmosphère est potentiellement explosive, notamment à proximité des pompes à carburant d'une station-service. Des étincelles dans de telles zones peuvent provoquer une explosion ou un incendie, causant des blessures corporelles graves voire mortelles. Observez strictement les restrictions d'utilisation dans les stations-service, les zones de stockage et de distribution, les usines chimiques ou dans les endroits où sont utilisés des explosifs. Les zones où l'atmosphère est potentiellement explosive sont souvent, mais pas toujours, signalées clairement. Il s'agit notamment des zones où il est habituellement conseillé de couper le moteur des véhicules, de la zone située en dessous du pont des bateaux, des installations destinées au transfert ou au stockage de produits chimiques et des zones dont l'air contient des produits chimiques ou des particules, par exemple le grain, la poussière ou les poudres métalliques. Vérifiez également auprès des constructeurs de véhicules utilisant des gaz de pétrole liquéfiés (tels que le propane ou le butane) si l'appareil peut être utilisé en toute sécurité à proximité de ces véhicules.

### **Informations relatives à la certification (DAS)**

**Cet appareil mobile est conforme aux directives en matière d'exposition aux fréquences radioélectriques.**

Votre appareil mobile est un émetteur-récepteur radio. Il a été conçu de manière à respecter les limites recommandées par les directives internationales en matière d'exposition aux fréquences radioélectriques. Ces directives ont été développées par une organisation scientifique indépendante, l'ICNIRP ; elles intègrent des marges de sécurité destinées à assurer la protection de tous, indépendamment de l'âge et de l'état de santé.

Les recommandations en matière d'exposition applicables aux appareils mobiles sont fondées sur une unité de mesure appelée le débit d'absorption spécifique ou DAS. La limite DAS définie dans les recommandations de l'ICNIRP est de 2,0 watts/kilogramme (W/kg) en moyenne sur un tissu cellulaire de 10 grammes. Lors des tests visant à déterminer le DAS, l'appareil est utilisé dans des positions de fonctionnement standard et fonctionne à son niveau de puissance certifié le plus élevé dans toutes les bandes de fréquences testées. Le niveau de DAS réel d'un appareil en cours d'utilisation peut être inférieur à la valeur maximale car l'appareil est conçu pour utiliser uniquement la puissance nécessaire pour atteindre le réseau. Cette valeur change en fonction d'un certain nombre de facteurs tels que la distance par rapport à une station de base du réseau.

La valeur DAS la plus élevée selon les recommandations de l'ICNIRP pour l'utilisation de l'appareil contre l'oreille est de 0,63 W/kg .

L'utilisation d'accessoires peut modifier les valeurs DAS. Les valeurs DAS peuvent varier selon les normes de test et de présentation des informations en vigueur dans les différents pays et selon la bande de réseau. Consultez la rubrique des informations relatives aux produits sur [www.nokia.com](http://www.nokia.com), celle-ci pouvant contenir d'autres informations relatives aux valeurs DAS.

## Copyright et autres avis

### DÉCLARATION DE CONFORMITÉ

# CE 0434

Par la présente, NOKIA CORPORATION déclare que l'appareil RM-704 est conforme aux exigences essentielles et aux autres dispositions pertinentes de la directive 1999/5/CE. La déclaration de conformité peut être consultée à l'adresse suivante : [http://www.nokia.com/phones/declaration\\_of\\_conformity/](http://www.nokia.com/phones/declaration_of_conformity/).

© 2011 Nokia. Tous droits réservés.

Nokia, Nokia Connecting People et Navi sont des marques commerciales ou des marques déposées de Nokia Corporation. Nokia tune est une marque sonore de Nokia Corporation. Les autres noms de produits et de sociétés mentionnés dans ce document peuvent être des marques commerciales ou des noms de marques de leurs détenteurs respectifs.

La reproduction, le transfert, la distribution ou le stockage d'une partie ou de la totalité du contenu de ce document, sous quelque forme que ce soit, sans l'autorisation écrite et préalable de Nokia sont interdits. Nokia applique une méthode de développement continu à ses produits. Par conséquent, Nokia se réserve le droit d'apporter des changements et des améliorations à tout produit décrit dans ce document, sans aucun préavis.



Inclut le logiciel de protocole de sécurité ou cryptographique RSA BSAFE de RSA Security.



Java est une marque commerciale de Sun Microsystems, Inc.

Ce produit est sous licence MPEG-4 Visual Patent Portfolio License (i) pour tout usage strictement personnel et non commercial en relation avec les informations codées conformément à la norme vidéo MPEG-4 par un consommateur agissant pour un usage strictement personnel et en dehors de toute activité commerciale et (ii) pour un usage en relation avec la norme vidéo MPEG-4 accordée par un fournisseur de vidéo autorisé. Aucune licence expresse ou tacite n'est accordée pour un autre usage. Vous pouvez obtenir des informations complémentaires, notamment celles relatives aux usages promotionnels, internes et commerciaux auprès de MPEG LA, LLC. Consultez le site <http://www.mpegla.com>.

Dans les limites prévues par la loi en vigueur, Nokia et ses concédants de licence ne peuvent en aucun cas être tenus pour responsables de toute perte de données ou de revenu, ainsi que de tout dommage immatériel ou indirect.

Le contenu de ce document est fourni « en l'état ». À l'exception du droit applicable, aucune garantie sous quelque forme que ce soit, explicite ou implicite, y compris, mais sans s'y limiter, les garanties implicites d'aptitude à la commercialisation et d'adéquation à un usage particulier, n'est accordée quant à la précision, à la fiabilité ou au contenu du document. Nokia se réserve le droit de réviser ce document ou de le retirer à n'importe quel moment sans préavis.



La disponibilité de produits, fonctions et applications peut varier selon la région. Pour plus d'informations, contactez votre revendeur Nokia ou votre prestataire de services. Ce produit peut comporter des éléments, une technologie ou un logiciel sujets à la réglementation en vigueur en matière d'exportation aux États-Unis et dans d'autres pays. Toute violation est strictement interdite.

Nokia n'offre aucune garantie ou ne peut en aucun cas être tenu responsable du fonctionnement, du contenu ou de toute assistance aux utilisateurs finaux d'applications tierces fournies avec votre appareil. En utilisant une application, vous reconnaissez que celle-ci est fournie en l'état. Nokia ne fait aucune déclaration, n'offre aucune garantie ou ne peut en aucun cas être tenu responsable du fonctionnement, du contenu ou de toute assistance aux utilisateurs finaux d'applications tierces fournies avec votre appareil.

/Édition 1.1 FR