

KX-MC6260G

Die Software Ihres Gerätes wurde aktualisiert, um Ihnen zusätzliche Funktionen für eine einfachere Bedienung bereitzustellen.

1. Zusätzliche Meldungen

- "Datei Zu Groß"

Beim Scannen an einen FTP-Server oder an einen SMB-Ordner hat die Gesamtdateigröße der gescannten Daten die zulässige Grenze überschritten. Teilen Sie das Dokument in Abschnitte auf.

- "Nächste Seite scannen?" "Ja: Drücke <Set>." "Nein: Drücke <Start>."

Neue Funktion: Diese Meldung wird angezeigt, wenn über das Vorlagenglas gescannt wird. Somit können mehrere Seiten über das Vorlagenglas gescannt werden.

Verwendung: Um mit dem Scannen von Vorlagen fortzufahren, legen Sie die nächste Seite auf das Vorlagenglas und drücken Sie **[→]**. Wiederholen Sie diesen Vorgang, bis Sie alle Dokumente gescannt haben, und drücken Sie **[S/W]** oder **[Farbe]**.

2. Zusätzliche Funktionen

2.1 Scan-Funktionen

2.1.1 Scannen an SMB-Ordner (nur LAN-Verbindung)

Sie können das gescannte Bild an einen Ordner im Netzwerk versenden.

<Einstellungen>

<p>Einstellungen für Scannen an SMB-Ordner (nur LAN-Verbindung)</p> <ul style="list-style-type: none">• Diese Funktion kann nur über die Schnittstelle des Webbrowsers programmiert werden.	<p>Wenn Sie gescannte Dateien an einen SMB-Ordner versenden, können Sie mit der Schnittstelle eines Webbrowsers die SMB-Ordner als Ziele (bis zu 6 Ziele) im Gerät registrieren.</p> <ol style="list-style-type: none">1. Starten Sie die Multi-Function Station.2. [Dienstprogramme] → [Embedded WEB] → [Erweiterte Konfiguration]3. Geben Sie "root" als Benutzernamen und anschließend das Passwort ein (Funktion #155). → [OK]4. Wählen Sie die Registerkarte [Scan Einstell.].5. Klicken Sie auf [Editieren] neben [SMB Ordner].6. Klicken Sie neben dem gewünschten SMB-Ordner auf [Editieren].7. Geben Sie den Ordnernamen und die Account-Informationen ein.8. Klicken Sie auf [Blättern] und wählen Sie den gewünschten Computer und/oder das gewünschte Ordnerverzeichnis aus der Liste aus. → [OK]<ul style="list-style-type: none">• Das Ordnerverzeichnis kann auch manuell eingegeben werden.9. [Vorschlagen]10. Schließen Sie den Webbrowser.
--	--

<Verwendung>

Wichtig:

- **Programmieren Sie zuvor die SMB-Ordneereinstellungen.**

1 Legen Sie Ihre Dokumentenvorlage(n) ein.

2 **[Scannen]**

3 Drücken Sie wiederholt **[v]** oder **[▲]**, um "SMB Ordner" auszuwählen. → **[→]**

4 Drücken Sie wiederholt **[v]** oder **[▲]**, um den Ordner auszuwählen, an den Sie das gescannte Bild senden möchten. → **[→]**

5 Ändern Sie gegebenenfalls die Scan-Einstellungen. Drücken Sie wiederholt **[v]** oder **[▲]**, um die gewünschte Einstellung auszuwählen, und drücken Sie anschließend **[◀]** oder **[▶]**. → **[→]**

- Wählen Sie als Dateiformat PDF aus, wenn Sie mehrere Seiten einscannen und als eine einzelne Datei speichern möchten.

6 **Bei Verwendung des Vorlagenglases des Scanners:**

[S/W] oder **[Farbe]** → Es wird 1 Seite gescannt. Legen Sie das nächste Dokument auf das Vorlagenglas des Scanners und drücken Sie auf **[→]**.

Wiederholen Sie diesen Vorgang, bis Sie alle Dokumente gescannt haben, und drücken Sie **[S/W]** oder **[Farbe]**.

Bei Verwendung des automatischen Dokumenteneinzugs:

[S/W] oder **[Farbe]**

- Das gescannte Bild wird automatisch im ausgewählten Ordner im Netzwerk gespeichert.

7 Nach Beendigung des Scanvorgangs drücken Sie **[Stop]**, um die in Schritt 5 vorgenommenen Einstellungen zurückzusetzen.

Hinweis:

- Sie können die Bilder in den Formaten TIFF, JPEG oder PDF abspeichern.
- Bei Beeinträchtigung dieser Funktion wenden Sie sich bitte an den Netzwerkadministrator. Die SMB-Funktion dieses Geräts unterstützt keine NTMLv2- und SMB-Signaturen.

<Funktionen ändern>

Löschen aller im Gerät gespeicherten E-Mail-Adressen, FTP-Ziele und SMB-Ordnerziele [#][5][7][8]	[0] "Nein" (Standardeinstellung) [1] "Ja" <ul style="list-style-type: none">• Trennen Sie Telefonleitung, USB-Kabel und LAN-Kabel, bevor Sie diese Funktion aktivieren. Löschen aller E-Mail-Adressen: <ol style="list-style-type: none">1. [Menü] → [#][5][7][8]2. Drücken Sie [1], um "Ja" auszuwählen. → [↔]3. Drücken Sie [1], um "Ja" auszuwählen. → [↔] → [Menü] Löschen aller FTP-Ziele: <ol style="list-style-type: none">1. [Menü] → [#][5][7][8]2. Drücken Sie [1], um "Ja" auszuwählen. → [↔]3. Drücken Sie [0], um "Nein" auszuwählen. → [↔]4. Drücken Sie [1], um "Ja" auszuwählen. → [↔] → [Menü] Löschen aller SMB-Ordnerziele: <ol style="list-style-type: none">1. [Menü] → [#][5][7][8]2. Drücken Sie [1], um "Ja" auszuwählen. → [↔]3. Drücken Sie [0], um "Nein" auszuwählen. → [↔]4. Drücken Sie [0], um "Nein" auszuwählen. → [↔]5. Drücken Sie [1], um "Ja" auszuwählen. → [↔] → [Menü]
---	--

<Referenzliste>

Sie können die SMB-Ordnerliste zu Ihrer Referenz ausdrucken.

- 1 **[Menü]**
- 2 Drücken Sie wiederholt **[v]** oder **[▲]**, um "Listen Drucken" auszuwählen.
- 3 Drücken Sie wiederholt **[◀]** oder **[▶]**, um "SMB Ordner Liste" auszuwählen.
- 4 Drücken Sie **[↔]**, um den Druckvorgang zu starten. → **[Menü]**

<Technische Daten>

Speicherkapazität für Scannen an SMB-Ordner: insgesamt 5 MB

2.1.2 Vorherige Scaneinstellung vorübergehend beibehalten (Push Scan)

Die vorherige Scaneinstellung wird nach dem Scannen ca. 1 min beibehalten. Zum Zurücksetzen der Scaneinstellung drücken Sie **[Stop]**.

2.2 Faxfunktionen

2.2.1 Schnelles Einscannen (Quick Scan)

Einstellung des Modus für schnelles Einscannen [#][4][1][9]	[0] "Aus" (Standardeinstellung): Funktion ist deaktiviert. [1] "Immer": Das Gerät scannt das Dokument und speichert es zunächst, dann beginnt das Gerät mit der Übertragung der Dokumente. Sie können Faxnachrichten versenden, ohne schnelles Einscannen zu aktivieren.
--	---

2.2.2 Verwählschutz beim Faxen

Bestätigung der Zielnummer vor dem Versenden eines Faxes [#][4][2][0]	[0] "Aus" (Standardeinstellung): Funktion ist deaktiviert. [1] "Ein": Sie können nach der Bestätigung der Zielnummer ein Fax senden. Wenn die angezeigte Zielnummer richtig ist, drücken Sie [S/W] , um das Fax zu senden.
Einstellung der Eingabeeinschränkung für die Zifferntastatur [#][4][2][1]	[0] "Aus" (Standardeinstellung): Funktion ist deaktiviert. [1] "Ein": Wenn Sie eine Faxnummer nicht manuell über die Zifferntastatur wählen möchten, aktivieren Sie diese Funktion. Hinweis: <ul style="list-style-type: none"> • Wenn Sie "Ein" auswählen, sind keine Anrufe mit Wahlwiederholung über die Zifferntastatur eingegebenen Faxnummern möglich. • Wenn Sie "Ein" auswählen, wird die Einstellung für die Faxnummern-Wiedereingabe (Funktion #422) deaktiviert.
Einstellung der Faxnummern-Wiedereingabe vor dem Senden [#][4][2][2]	[0] "Aus" (Standardeinstellung): Funktion ist deaktiviert. [1] "Ein": Wenn Sie eine Faxnummer manuell über die Zifferntastatur wählen, müssen Sie die Nummer erneut eingeben und [S/W] drücken. Wenn die Zweite eingegebene Nummer mit der Ersten eingegebenen Nummer übereinstimmt, können Sie das Fax senden.

2.2.3 Automatische Übertragung eines empfangenen Faxdokumentes an eine E-Mail-Adresse

Sie können empfangene Faxdokumente (Funktion Fax an E-Mail) automatisch an die gewünschte E-Mail-Adresse übertragen. Übertragene Nachrichten werden nicht vom Gerät gelöscht.

Gehen Sie folgendermaßen vor, um diese Funktion zu aktivieren:

- Stellen Sie die Zieladressen für die Funktion Fax an E-Mail ein

Einstellen der Zieladressen für Fax an E-Mail (nur LAN-Verbindung) <ul style="list-style-type: none"> • Diese Funktion kann nur über die Schnittstelle des Webbrowsers programmiert werden. 	Stellen Sie die Zieladressen ein, an die empfangene Faxdokumente automatisch übermittelt werden sollen (bis zu 6 Zieladressen). Wichtig: <ul style="list-style-type: none"> • Programmieren Sie zuvor die Einstellungen für den E-Mail-Server und die E-Mail-Zieladressen. <ol style="list-style-type: none"> 1. Starten Sie die Multi-Function Station. 2. [Dienstprogramme] → [Embedded WEB] → [Erweiterte Konfiguration] 3. Geben Sie "root" als Benutzernamen und anschließend das Passwort ein (Funktion #155). → [OK] 4. Wählen Sie die Registerkarte [Fax Einstell.]. 5. Klicken Sie auf [Editieren] neben [An User senden]. 6. Geben Sie die E-Mail-Adresse ein (bis zu 63 Zeichen). 7. [Vorschlagen] 8. Schließen Sie den Webbrowser. Hinweis: <ul style="list-style-type: none"> • Um den Status der letzten 15 Übertragungen zu prüfen, klicken Sie in Schritt 5 auf [Liste] neben [Ergebnis].
---	---

– Die Funktion Fax an E-Mail-Adresse aktivieren

Einstellung der Funktion Fax an E-Mail-Adresse [#][4][5][2]	Aktivieren Sie diese Funktion, wenn empfangene Faxdokumente an eine bestimmte E-Mail-Adresse übertragen werden sollen. [0] "Aus" (Standardeinstellung): Funktion ist deaktiviert. [1] "Ein": Wenn Sie zuvor die E-Mail-Zieladresse eingestellt haben, wird das empfangene Faxdokument automatisch als E-Mail-Anhang an die gewünschte Adresse übertragen.
--	---

Nützliche Informationen:

Falls Sie sich längere Zeit außer Haus aufhalten, empfehlen wir folgendes.

1. Aktivieren Sie die Funktion Fax an E-Mail-Adresse.
2. Aktivieren Sie auch die Funktion PC FAX und lassen Sie Ihren Computer eingeschaltet.
 - Für PC FAX starten Sie die Multi-Function Station und aktivieren Sie **[PC FAX]**.

In diesem Fall werden die Daten mit der Funktion PC FAX auf ihren Computer übertragen, und die übertragenen Daten werden automatisch vom Gerät gelöscht. Dieselben Daten werden auch an Ihre E-Mail-Adresse gesendet; auf diese Weise können Sie Ihre Nachrichten täglich kontrollieren und verhindern, dass das Papier/der Speicherplatz unnötig benutzt/belegt werden.

Empfang des vollständigen Dokuments ist nicht möglich.	<ul style="list-style-type: none"> • Die Funktion Fax an E-Mail-Adresse (Funktion #452) ist aktiviert. In diesem Fall können nur Faxnachrichten bis zu einer Größe von 5 MB empfangen werden. Deaktivieren Sie die Funktion und bitten Sie den anderen Teilnehmer, das Dokument erneut zu versenden.
---	---

2.2.4 Speichern des Faxdokumentes in einem SMB-Ordner

Wenn Sie das Faxdokument in einem SMB-Ordner speichern, programmieren Sie zuvor die SMB-Ordneinstellungen (Seite 1).

- 1 **[Erweiterte Fkt.]**
- 2 Drücken Sie wiederholt **[v]** oder **[▲]**, um "Fax Vorschau" auszuwählen. → **[↔]**
- 3 Drücken Sie wiederholt **[v]** oder **[▲]**, um das gewünschte Faxdokument auszuwählen. → **[*]**
- 4 Drücken Sie wiederholt **[v]** oder **[▲]**, um "SMB Ordner" auszuwählen. → **[↔]**
- 5 Drücken Sie wiederholt **[v]** oder **[▲]**, um den gewünschten SMB-Ordner auszuwählen. → **[↔]**
 - Das Faxdokument wird automatisch im ausgewählten Ordner im Netzwerk gespeichert.

2.2.5 Faxspeicher löschen

Löschen aller empfangenen Faxe aus dem Speicher [#][4][5][8]	[0] "Nein" (Standardeinstellung) [1] "Ja" <ul style="list-style-type: none"> • Trennen Sie das Telefonkabel und USB-Kabel, bevor Sie diese Funktion aktivieren. Zum Löschen aller empfangenen Faxe: 1. [Menü] → [#][4][5][8] 2. Drücken Sie [1] , um "Ja" auszuwählen. → [↔] → [↔]
---	--

2.3 PC-Druckfunktionen

2.3.1 Easy Print Utility

Betriebssystem:

Windows® 2000/Windows XP/Windows Vista®/
Windows 7

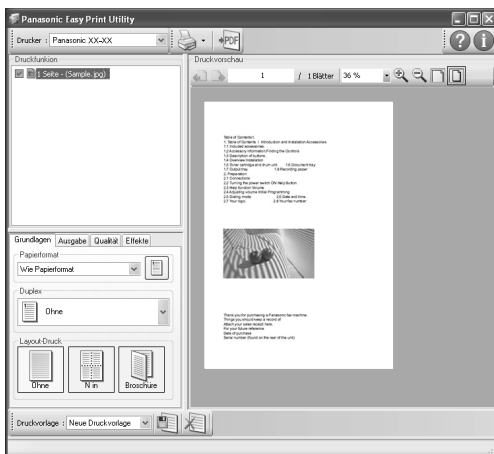
- Windows und Windows Vista sind Warenzeichen oder eingetragene Warenzeichen von Microsoft Corporation in den Vereinigten Staaten und/oder anderen Ländern.

Beim Drucken mit Panasonic Easy Print Utility anstelle eines Druckertreibers stehen Ihnen zu Ihrer Bequemlichkeit nützliche Druckfunktionen zur Verfügung.

- Vermeidung unnötiger Drucke durch Druckvorschau auf dem PC-Bildschirm
- Kombination mehrerer Dokumente
- Speichern einer Datei im PDF-Format

Um beispielsweise aus WordPad zu drucken, gehen Sie wie folgt vor:

- 1 Öffnen Sie das Dokument, das Sie drucken möchten.
- 2 Wählen Sie **[Drucken...]** aus dem Menü **[Datei]**.
- 3 Wählen Sie **[Panasonic Easy Print Driver]** als den aktiven Drucker aus.
- 4 Klicken Sie auf **[Drucken]**.
 - Der Dialog **[Panasonic Easy Print Utility]** wird angezeigt. Für Details zu Easy Print Utility klicken Sie auf **[?]** und klicken Sie anschließend auf den gewünschten Punkt.
- 5 Betrachten Sie das zu druckende Bild, indem Sie die gewünschte Seite im Fenster der zu druckenden Seiten anklicken (Liste in der linken Spalte).



- Informationen zum Ändern der Druckereinstellungen finden Sie auf Seite 5.
- Informationen zum Kombinieren mehrerer Dokumente, die in verschiedenen Anwendungen erstellt wurden, finden Sie auf Seite 5.
- Informationen zum Speichern der Datei im PDF-Format finden Sie auf Seite 5.
- Auch wenn Sie die Anzahl der Drucke in der ursprünglichen Anwendung vorher eingestellt haben, müssen Sie die Einstellung möglicherweise zurücksetzen, wenn Sie Easy Print Utility verwenden möchten.

- 6 Klicken Sie auf das Symbol **[Drucken]** auf der Drucksymboleiste.

- Der Druckvorgang beginnt.

Hinweis:

- Wenn die Funktion Funktionseinschränkung (Funktion #154) aktiviert ist, muss zuvor der Abteilungscode eingestellt werden (Seite 8).

Umweltbewusste Druckfunktionen

Sie können verschiedene Druckfunktionen nutzen und das zu druckende Bild in der Vorschau anzeigen, ohne dass ein Testausdruck erforderlich ist.

Druckereinstellungen:

In Schritt 5 können Sie die Einstellungen auf folgenden Registerkarten ändern oder anzeigen.

[Grundlagen]: Papierformat, Layoutdruck

[Ausgabe]: Anzahl der Ausdrucke, Papierquelle, Medientyp

[Qualität]: Farbmodus, Tonersparmodus

[Effekte]: Kopfzeile, Wasserzeichen, Fußzeile

Kombination mehrerer Dokumente:

Sie können mehrere Seiten, die in verschiedenen Anwendungen erstellt wurden, kombinieren und als ein Einzeldokument bearbeiten.

1. Führen Sie die Schritte 1 bis 4 auf "2.3.1 Easy Print Utility" durch.
2. Öffnen Sie ein anderes Dokument, das Sie zu der Easy Print Utility hinzufügen möchten.
3. Wählen Sie **[Drucken...]** aus dem Menü **[Datei]**.
 - Das Dialogfeld **[Drucken]** wird eingeblendet.
4. Wählen Sie **[Panasonic Easy Print Driver]** als den aktiven Drucker aus.
5. Klicken Sie auf **[Drucken]**.
 - Das Dokument wird hinter der letzten Seite des vorherigen Dokuments im Druckvorschau-Fenster hinzugefügt.
6. Wiederholen Sie die Schritte 2 bis 5.
7. Ändern Sie gegebenenfalls die Druckereinstellungen (Seite 5).
8. Klicken Sie auf das Symbol **[Drucken]** auf der Drucksymboleiste.

Hinweis:

- Im Fenster **[Druckfunktion]** können maximal Dokumente mit insgesamt 999 Seiten angezeigt werden.

Eine Datei als PDF-Datei speichern:

Sie können die in der Vorschau angezeigten Dateien im PDF-Format speichern, anstatt sie zu drucken.

1. Führen Sie die Schritte 1 bis 4 auf "2.3.1 Easy Print Utility" durch.
2. Klicken Sie auf das Symbol **[PDF Datei speichern]** auf der Drucksymboleiste.
 - Das Dialogfeld **[Speichern unter]** wird eingeblendet.
3. Geben Sie den Ordner an, in dem Sie die Datei speichern möchten, geben Sie den Dateinamen ein und klicken Sie anschließend auf **[Speichern]**. Beim Erstellen und Speichern der PDF-Dateien wird der Dialog **[PDF Datei speichern]** angezeigt.

Hinweis:

- Die PDF-Datei, die mit der Easy Print Utility erstellt wird, ist ein Bildtyp.

Folgende Voraussetzungen müssen auf ihrem Computer erfüllt sein, damit Sie die Easy Print Utility einsetzen können:

- Windows 2000 Service Pack 4 und Sicherheitsupdate für Windows 2000 (KB835732).
Installieren Sie KB835732 von der Microsoft-Downloadseite, bevor Sie die Easy Print Utility installieren.
- Windows XP Service Pack 2 oder spätere Version.

2.3.2 PCL-Treiber

Betriebssystem:

Windows 2000/Windows XP/Windows Vista/Windows 7

Ich möchte den PCL-Treiber verwenden	<ul style="list-style-type: none"> ● Installieren Sie den PCL-Treiber wie folgt: 1. Starten Sie Windows und legen Sie die mitgelieferte CD-ROM in das CD-Laufwerk ein. 2. [Modifizieren] → [PCL Druckertreiber hinzufügen]. Folgen Sie den Anweisungen auf dem Bildschirm.
--------------------------------------	---

2.4 LAN-Funktionen

2.4.1 WINS-Server

Einstellung des primären WINS-Servers für die LAN-Verbindung [#][5][3][8]	<p>Diese Funktion steht zur Verfügung, wenn die Funktion #500 deaktiviert ist.</p> <ol style="list-style-type: none"> 1. [Menü] → [#][5][3][8] → [↔] 2. Geben Sie den primären WINS-Server des Netzwerks im LAN über das Tastenfeld ein. → [↔] → [Menü]
Einstellung des sekundären WINS-Servers für die LAN-Verbindung [#][5][3][9]	<p>Diese Funktion steht zur Verfügung, wenn die Funktion #500 deaktiviert ist.</p> <ol style="list-style-type: none"> 1. [Menü] → [#][5][3][9] → [↔] 2. Geben Sie den sekundären WINS-Server des Netzwerks im LAN über das Tastenfeld ein. → [↔] → [Menü]

3. Weitere Neuerungen

3.1 Funktionseinschränkung

Durch Aktivierung des Abteilungscode können Sie die Farb-/Schwarz-Weiß-Ausgabe einschränken.

Nur Benutzer, denen der Abteilungscode bekannt ist, können

- eine Farb-/Schwarz-Weiß-Kopie erstellen
- ein Dokument in Farbe/schwarz-weiß drucken
- eine Datei auf einer SD-Karte in Farbe/schwarz-weiß drucken
- eine Datei auf einem FTP-Server in Farbe/schwarz-weiß drucken

Hinweis:

- Sie können für einzelne Abteilungen Abteilungscode und Einschränkungseinstellungen festlegen (bis zu 10 Abteilungen).

<Einstellungen>

- Administratorcode

Um die Funktion Funktionseinschränkung zu verwenden, sollte der Administratorcode nur wenigen Personen bekannt sein.

Ändern des Administratorcodes für Funktionseinschränkungs-Einstellungen [#][1][5][1]	<ol style="list-style-type: none"> 1. [Menü] → [#][1][5][1] → [↔] 2. Geben Sie den aktuellen Administratorcode ein. → [↔] <ul style="list-style-type: none"> ● Der Standard-Administratorcode lautet "0000". 3. Geben Sie mit den Tasten 0-9 einen neuen 4-stelligen Administratorcode ein. → [↔] 4. Geben Sie den neuen Administratorcode erneut ein. → [↔] → [Menü] <p>Hinweis:</p> <ul style="list-style-type: none"> ● Es wird empfohlen, den Standard-Administratorcode durch einen eigenen Administratorcode zu ersetzen. ● Sollten Sie den aktuellen Administratorcode vergessen haben, geben Sie stattdessen "0101" ein.
---	--

- Aktivierung der Funktionseinschränkung
 - 1 **[Menü]** → **[⇧][1][5][4]** → **[↵]**
 - 2 Geben Sie den Administratorcode ein. → **[↵]**
 - 3 Drücken Sie **[1]**, um “**Ein**” auszuwählen.
 - Drücken Sie **[0]**, um “**Aus**” auszuwählen.
 - 4 **[↵]** → **[Menü]**
- Funktionseinschränkung für Abteilungen

Einstellung der Funktionseinschränkung für Abteilungen

- 1 **[Menü]**
- 2 Drücken Sie wiederholt **[▼]** oder **[▲]**, um “**Abteilung einstellen**” auszuwählen.
- 3 Drücken Sie wiederholt **[◀]** oder **[▶]**, um “**Neuer Eintrag**” auszuwählen. → **[↵]**
- 4 Geben Sie den Administratorcode ein. → **[↵]**
- 5 Geben Sie den Namen ein (bis zu 16 Zeichen). → **[↵]** → **[▼]**
- 6 Geben Sie mit den Tasten 0-9 einen 4-stelligen Abteilungscode ein → **[↵]**
- 7 Ändern Sie gegebenenfalls die Einstellung für “**Druck**”, “**Kopieren**” oder “**Farbe**”. Drücken Sie **[▼]** oder **[▲]** und drücken Sie wiederholt **[◀]** oder **[▶]**, um die gewünschte Einstellung auszuwählen. → **[*]**
- 8 **[Menü]**

Einschränkung des Bearbeitungsmodus für Abteilungen

- 1 **[Menü]**
- 2 Drücken Sie wiederholt **[▼]** oder **[▲]**, um “**Abteilung einstellen**” auszuwählen.
- 3 Drücken Sie wiederholt **[◀]** oder **[▶]**, um “**Editieren**” auszuwählen. → **[↵]**
- 4 Geben Sie den Administratorcode ein. → **[↵]**
- 5 Drücken Sie wiederholt **[▼]**, **[▲]**, **[◀]** oder **[▶]**, um den gewünschten Eintrag auszuwählen. → **[↵]**
- 6 Bearbeiten Sie gegebenenfalls den Namen. → **[↵]** → **[▼]**
- 7 Bearbeiten Sie gegebenenfalls den Abteilungscode. → **[↵]** → **[▼]**
- 8 Bearbeiten Sie gegebenenfalls die Abteilungseinstellungen. Drücken Sie **[▼]** oder **[▲]** und drücken Sie wiederholt **[◀]** oder **[▶]**, um die gewünschte Einstellung auszuwählen. → **[*]** → **[Menü]**

Löschen eines Speichereintrages

- 1 **[Menü]**
- 2 Drücken Sie wiederholt **[▼]** oder **[▲]**, um “**Abteilung einstellen**” auszuwählen.
- 3 Drücken Sie wiederholt **[◀]** oder **[▶]**, um “**Editieren**” auszuwählen. → **[↵]**
 - Zum Löschen aller Einträge drücken Sie wiederholt **[◀]** oder **[▶]**, um “**Alles Löschen**” auszuwählen. → **[↵]** → Geben Sie den Administratorcode ein. → **[↵]** → **[S/W]**
- 4 Geben Sie den Administratorcode ein. → **[↵]**
- 5 Drücken Sie wiederholt **[▼]**, **[▲]**, **[◀]** oder **[▶]**, um den gewünschten Eintrag auszuwählen. → **[⇧]**
 - Um den Löschvorgang abzubrechen, drücken Sie **[Stop]** und dann **[Menü]**.
- 6 **[↵]** → **[Menü]**

Zurücksetzen des Zählers für Abteilungen

- 1 **[Menü]**
- 2 Drücken Sie wiederholt **[▼]** oder **[▲]**, um “**Abteilung einstellen**” auszuwählen.
- 3 Drücken Sie wiederholt **[◀]** oder **[▶]**, um “**Zähler zurückset**” auszuwählen. → **[↵]**
- 4 Geben Sie den Administratorcode ein. → **[↵]**
- 5 **[S/W]**
 - Um das Zurücksetzen abzubrechen, drücken Sie **[Stop]** und dann **[Menü]**.

Hinweis:

- Der Zähler wird nur zurückgesetzt, wenn die Funktion Funktionseinschränkung (Funktion #154) aktiviert ist.
- <Verwendung>
- Geben Sie den Abteilungscode ein, wenn Sie Kopien erstellen wollen.
 - Für den PC-Druck geben Sie zuvor den Abteilungscode mit **[Auftragstyp]** in den Druckereinstellungen ein.

Hinweis:

- Wenn der Abteilungscode nicht übereinstimmt oder wenn der Abteilungscode den Druckmodus einschränkt, wird der Druckvorgang abgebrochen.

<Zähler anzeigen und drucken>

- Zähler anzeigen
- 1 **[Menü]** → **[⌘][4][7][9]** → **[↵]**
 - 2 Geben Sie den Administratorcode ein. → **[↵]**
 - 3 Drücken Sie wiederholt **[v]**, **[▲]**, **[◀]** oder **[▶]**, um den gewünschten Eintrag auszuwählen. → **[Menü]**
- Zähler drucken
- 1 **[Menü]**
 - 2 Drücken Sie wiederholt **[v]** oder **[▲]**, um **“Listen Drucken”** auszuwählen.
 - 3 Drücken Sie wiederholt **[◀]** oder **[▶]**, um **“Abteil Druckzähl”** auszuwählen. → **[↵]**
 - 4 Geben Sie den Administratorcode ein. → **[↵]**
 - 5 **[Menü]**

3.2 Speichern einer E-Mail-Adresse am Gerät

Neue E-Mail-Adresseinträge speichern

- 1 **[Menü]**
- 2 Drücken Sie wiederholt **[v]** oder **[▲]**, um **“E-Adressen Eingabe”** auszuwählen.
- 3 Drücken Sie wiederholt **[◀]** oder **[▶]**, um **“Neuer Eintrag”** auszuwählen. → **[↵]**
- 4 Geben Sie den Namen ein (bis zu 15 Zeichen). → **[↵]** → **[v]/[▲]**
- 5 Geben Sie die E-Mail-Adresse ein (bis zu 63 Zeichen). → **[↵]** → **[↵]**
 - Um weitere Einträge zu programmieren, wiederholen Sie die Schritte 4 bis 5.
- 6 **[Menü]**

Bearbeiten eines Speichereintrags

- 1 **[Menü]**
- 2 Drücken Sie wiederholt **[v]** oder **[▲]**, um **“E-Adressen Eingabe”** auszuwählen.
- 3 Drücken Sie wiederholt **[◀]** oder **[▶]**, um **“Editieren”** auszuwählen. → **[↵]**
- 4 Drücken Sie wiederholt **[v]**, **[▲]**, **[◀]** oder **[▶]**, um den gewünschten Eintrag auszuwählen. → **[↵]**
- 5 Bearbeiten Sie gegebenenfalls den Namen. → **[↵]** → **[v]/[▲]**
- 6 Bearbeiten Sie gegebenenfalls die E-Mail-Adresse. → **[↵]** → **[↵]** → **[Menü]**

Löschen eines Speichereintrages

- 1 **[Menü]**
- 2 Drücken Sie wiederholt **[v]** oder **[▲]**, um **“E-Adressen Eingabe”** auszuwählen.
- 3 Drücken Sie wiederholt **[◀]** oder **[▶]**, um **“Editieren”** auszuwählen. → **[↵]**
 - Zum Löschen aller Einträge drücken Sie wiederholt **[◀]** oder **[▶]**, um **“Alles Löschen”** auszuwählen. → **[↵]** → **[S/W]**
- 4 Drücken Sie wiederholt **[v]**, **[▲]**, **[◀]** oder **[▶]**, um den gewünschten Eintrag auszuwählen. → **[⌘]**
 - Um den Löschvorgang abubrechen, drücken Sie **[Stop]** und dann **[Menü]**.
- 5 **[↵]** → **[Menü]**

4. Informationen zu Copyrights und Lizenzen

Es wird OpenSSL-Software verwendet. Informationen zu Copyrights und Lizenzen finden Sie im Ordner “Agreement” auf der mitgelieferten CD-ROM.