

# DP-MB300

Le logiciel de votre appareil a été mis à jour afin de vous fournir des fonctionnalités supplémentaires utiles.

## 1. Message supplémentaire

### - "FICH. TROP GROS"

Lors de la numérisation vers le serveur FTP ou le dossier SMB, la taille totale du fichier de données numérisées a dépassé la limite de taille de fichier. Scindez le document en plusieurs parties.

### - "PAGE SUIVANTE?" "O:OK N:DÉPART"

Nouvelle fonction : ce message s'affichera en cas d'utilisation de la vitre du scanner. Vous pouvez ainsi numériser plusieurs pages à partir de la vitre du scanner.

Mode d'utilisation : pour continuer à numériser des documents originaux, placez la page suivante sur la vitre du scanner, puis appuyez sur **[OK]**. Répétez l'opération jusqu'à ce que tous les documents soient numérisés, puis appuyez sur **[↵]**.

## 2. Fonctions supplémentaires

### 2.1 Fonctions de numérisation

#### 2.1.1 Numérisation vers dossier SMB (connexion LAN uniquement)

Vous pouvez envoyer l'image scannée à un dossier sur le réseau.

<Réglages>

<p><b>Configuration des informations de numérisation vers dossier SMB (connexion LAN uniquement)</b></p> <ul style="list-style-type: none"><li>● Cette fonction peut uniquement être programmée via l'interface du navigateur Web.</li></ul>	<p>Lorsque vous envoyez des fichiers numérisés à un dossier SMB, vous pouvez enregistrer des destinations de dossier SMB (jusqu'à 6 destinations) sur l'appareil via l'interface de navigateur Web.</p> <ol style="list-style-type: none"><li>1. Lancez le logiciel multifonctions.</li><li>2. <b>[Utilitaires]</b> → <b>[Internet intégré]</b> → <b>[Configuration périphérique]</b></li><li>3. Entrez "root" comme nom d'utilisateur, puis saisissez le mot de passe (fonction #155). → <b>[OK]</b></li><li>4. Sélectionnez l'onglet <b>[FONCTIONS NUMÉR.]</b>.</li><li>5. Cliquez sur <b>[Edition]</b> à côté de <b>[DOSSIER SMB]</b>.</li><li>6. Cliquez sur <b>[Edition]</b> à côté du dossier SMB souhaité.</li><li>7. Entrez le nom du dossier et les informations de compte.</li><li>8. Cliquez sur <b>[Parcourir]</b> et sélectionnez l'ordinateur et/ou le répertoire de dossier souhaité dans la liste. → <b>[OK]</b><ul style="list-style-type: none"><li>● Vous pouvez également entrer manuellement le répertoire de dossier.</li></ul></li><li>9. <b>[Soumettre]</b></li><li>10. Fermez le navigateur Web.</li></ol>
--	---

<Utilisation>

**Important :**

- **Programmez au préalable les paramètres du dossier SMB.**

1 Placez l'original.

2 **[📄/✉]**

3 Appuyez plusieurs fois sur **[▼]** ou **[▲]** pour sélectionner "DOSSIER SMB". → **[OK]**

4 Appuyez plusieurs fois sur **[▼]** ou **[▲]** pour sélectionner le dossier vers lequel vous souhaitez envoyer l'image scannée. → **[OK]**

5 Si nécessaire, modifiez les paramètres de numérisation. Appuyez sur **[▶]**, appuyez plusieurs fois sur **[▼]** ou **[▲]** pour sélectionner le paramètre souhaité. → **[OK]**

- Pour numériser plusieurs pages et les enregistrer en tant que fichier unique, sélectionnez PDF comme format de fichier.

## 6 En cas d'utilisation de la vitre du scanner :

**[◀]** → L'appareil numérise 1 page. Placez le document suivant sur la vitre du scanner et appuyez sur **[OK]**. Répétez l'opération jusqu'à ce que tous les documents soient numérisés, puis appuyez sur **[▶]**.

## En cas d'utilisation du chargeur automatique de documents :

**[▶]**

- L'image scannée est enregistrée automatiquement dans le dossier sélectionné sur le réseau.

7 Une fois la numérisation terminée, appuyez sur **[⊙]** pour réinitialiser les paramètres définis à l'étape 5.

## Remarques :

- Vous pouvez enregistrer les images aux formats TIFF, JPEG ou PDF.
- Si cette fonction ne fonctionne pas correctement, adressez-vous à votre administrateur réseau. La fonction SMB de cet appareil ne prend pas en charge les signatures NTMLv2 et SMB.

<Fonctions de changement>

<b>Supprimer toutes les adresses e-mail, destinations FTP et destinations de dossier SMB mémorisées sur l'appareil</b> <b>[#][5][7][8]</b>	<b>[0]</b> "NON" (par défaut) <b>[1]</b> "OUI" <ul style="list-style-type: none"><li>• Débranchez le câble téléphonique, le câble USB et le câble LAN avant d'activer cette fonction.</li></ul> <b>Pour supprimer toutes les adresses e-mail :</b> <ol style="list-style-type: none"><li>1. <b>[≡]</b> → <b>[#][5][7][8]</b></li><li>2. Appuyez sur <b>[1]</b> pour sélectionner "OUI". → <b>[OK]</b></li><li>3. Appuyez sur <b>[1]</b> pour sélectionner "OUI". → <b>[OK]</b> → <b>[≡]</b></li></ol> <b>Pour effacer les destinations FTP :</b> <ol style="list-style-type: none"><li>1. <b>[≡]</b> → <b>[#][5][7][8]</b></li><li>2. Appuyez sur <b>[1]</b> pour sélectionner "OUI". → <b>[OK]</b></li><li>3. Appuyez sur <b>[0]</b> pour sélectionner "NON". → <b>[OK]</b></li><li>4. Appuyez sur <b>[1]</b> pour sélectionner "OUI". → <b>[OK]</b> → <b>[≡]</b></li></ol> <b>Pour effacer les destinations de dossier SMB :</b> <ol style="list-style-type: none"><li>1. <b>[≡]</b> → <b>[#][5][7][8]</b></li><li>2. Appuyez sur <b>[1]</b> pour sélectionner "OUI". → <b>[OK]</b></li><li>3. Appuyez sur <b>[0]</b> pour sélectionner "NON". → <b>[OK]</b></li><li>4. Appuyez sur <b>[0]</b> pour sélectionner "NON". → <b>[OK]</b></li><li>5. Appuyez sur <b>[1]</b> pour sélectionner "OUI". → <b>[OK]</b> → <b>[≡]</b></li></ol>
---	--

<Liste de référence>

Vous pouvez imprimer la liste de dossiers SMB à titre de référence.

- 1 Appuyez plusieurs fois sur **[≡]** pour afficher "IMP. RAPPORT".
- 2 Appuyez plusieurs fois sur **[◀]** ou **[▶]** pour afficher "LIST.DOSSIER SMB".
- 3 Appuyez sur **[OK]** pour lancer l'impression. → **[≡]**

<Spécifications>

Capacité mémoire pour la numérisation vers dossier SMB : 5 Mo au total

### 2.1.2 Conserver temporairement le réglage de numérisation précédent (numérisation en mode Push)

Le réglage de numérisation précédent sera conservé pendant 1 minute environ après la numérisation. Pour réinitialiser le réglage de numérisation, appuyez sur **[⊙]**.

## 2.2 Fonctions du télécopieur

### 2.2.1 Balayage rapide

<b>Réglage du mode de numérisation rapide</b> [#][4][1][9]	<b>[0]</b> "NON" (par défaut) : désactive cette fonction. <b>[1]</b> "TOUJOURS" : l'appareil numérise le document et l'enregistre d'abord en mémoire, puis il démarre l'envoi des documents. Vous pouvez envoyer des télécopies sans activer la numérisation rapide.
---	---

### 2.2.2 Prévention des erreurs de composition des numéros de télécopieur

<b>Confirmer le destinataire avant d'envoyer une télécopie</b> [#][4][2][0]	<b>[0]</b> "NON" (par défaut) : désactive cette fonction. <b>[1]</b> "OUI" : vous pouvez envoyer une télécopie après avoir confirmé le destinataire. Si le destinataire affiché est correct, appuyez sur [◊] pour envoyer la télécopie.
<b>Réglage de la restriction de saisie clavier</b> [#][4][2][1]	<b>[0]</b> "NON" (par défaut) : désactive cette fonction. <b>[1]</b> "OUI" : si vous ne souhaitez pas composer un numéro de télécopieur manuellement à l'aide du clavier, activez cette fonction.  <b>Remarques :</b> <ul style="list-style-type: none"><li>• Si vous sélectionnez "OUI", vous ne pouvez pas effectuer des appels de recomposition vers les numéros de télécopieur entrés à l'aide du clavier.</li><li>• Si vous sélectionnez "OUI", le paramètre de re-saisie du numéro de télécopieur (fonction #422) sera désactivé.</li></ul>
<b>Réglage de la re-saisie du numéro de télécopieur avant envoi</b> [#][4][2][2]	<b>[0]</b> "NON" (par défaut) : désactive cette fonction. <b>[1]</b> "OUI" : si vous composez un numéro de télécopieur manuellement à l'aide du clavier, vous devez saisir à nouveau le numéro et appuyer sur [◊]. Lorsque le 2ème numéro saisi correspond au 1er numéro saisi, vous pouvez envoyer la télécopie.

### 2.2.3 Transfert automatique d'une télécopie reçue à une adresse e-mail

Vous pouvez transférer automatiquement la télécopie reçue (fonction de transfert de télécopie à une adresse e-mail) à l'adresse e-mail de votre choix. Les messages transférés ne sont pas supprimés de l'appareil.

Pour activer cette fonction, procédez comme suit :

- Paramétrez le transfert de télécopie vers les destinataires d'e-mail

<b>Configuration de l'envoi de télécopie aux adresses e-mail destinataires (connexion LAN uniquement)</b> <ul style="list-style-type: none"><li>• Cette fonction peut uniquement être programmée via l'interface du navigateur Web.</li></ul>	Sélectionnez les adresses e-mail destinataires auxquelles vous souhaitez envoyer la télécopie reçue automatiquement (jusqu'à 6 destinataires).  <b>Important :</b> <ul style="list-style-type: none"><li>• <b>Programmez au préalable les paramètres du serveur de messagerie et les destinataires d'e-mail.</b></li><li>1. Lancez le logiciel multifonctions.</li><li>2. [Utilitaires] → [Internet intégré] → [Configuration périphérique]</li><li>3. Entrez "root" comme nom d'utilisateur, puis saisissez le mot de passe (fonction #155). → [OK]</li><li>4. Sélectionnez l'onglet [FONCTIONS FAX].</li><li>5. Cliquez sur [Edition] à côté de [ENVOI À UTILISATEUR].</li><li>6. Entrez l'adresse e-mail (63 caractères au maximum).</li><li>7. [Soumettre]</li><li>8. Fermez le navigateur Web.</li></ul> <b>Remarques :</b> <ul style="list-style-type: none"><li>• Pour vérifier le statut des 15 derniers transferts, cliquez sur [Liste] en regard de [RÉSULTAT] à l'étape 5.</li></ul>
---	--

- Activez la fonction d'envoi de télécopie vers adresse e-mail

<b>Paramètre d'envoi de télécopie vers adresse e-mail</b> <b>[#][4][5][2]</b>	Activez cette fonction si vous souhaitez transférer une télécopie reçue à l'adresse e-mail de votre choix. <b>[0]</b> "NON" (par défaut) : désactive cette fonction. <b>[1]</b> "OUI" : si vous configurez les adresses e-mail destinataires au préalable, la télécopie reçue sera automatiquement transférée en tant que pièce jointe d'e-mail à l'adresse souhaitée.
--	--

#### AUTRES INFORMATIONS :

Si vous vous absentez pendant un certain temps, nous vous recommandons les précautions suivantes.

1. Activez cette fonction.
2. Activez également PC-FAX, et laissez votre ordinateur allumé.
  - Pour PC FAX, démarrez le logiciel multifonctions, puis activez **[Télécopieur PC]**.

Dans ce cas, les données sont transférées à votre ordinateur à l'aide de la fonction PC FAX, et les données transférées sont ensuite supprimées automatiquement de l'appareil. Les mêmes données seront également envoyées à votre adresse e-mail. Vous pourrez ainsi vérifier vos messages quotidiennement, ce qui évite à l'appareil d'être à court de papier, de mémoire ou autre.

<b>Je ne peux pas recevoir l'intégralité du document.</b>	<ul style="list-style-type: none"> <li>• La fonction d'envoi de télécopie vers adresse e-mail (fonction #452) est activée. Dans ce cas, il n'est possible de recevoir que des télécopies d'une taille maximale de 5 Mo. Désactivez la fonction et demandez à votre correspondant de renvoyer le document.</li> </ul>
---	--

#### 2.2.4 Effacer la mémoire des télécopies

<b>Effacer la mémoire de toutes les télécopies reçues</b> <b>[#][4][5][8]</b>	<b>[0]</b> "NON" (par défaut) <b>[1]</b> "OUI" <ul style="list-style-type: none"> <li>• Débranchez le câble téléphonique et le câble USB avant d'activer cette fonction.</li> </ul> <p><b>Pour effacer toutes les télécopies reçues :</b></p> <ol style="list-style-type: none"> <li>1. <b>[☰]</b> → <b>[#][4][5][8]</b></li> <li>2. Appuyez sur <b>[1]</b> pour sélectionner "OUI". → <b>[OK]</b> → <b>[OK]</b></li> </ol>
--	---

## 2.3 Fonctions d'impression PC

### 2.3.1 Easy Print Utility

#### Système d'exploitation :

Windows® 2000/Windows XP/Windows Vista®/  
Windows 7

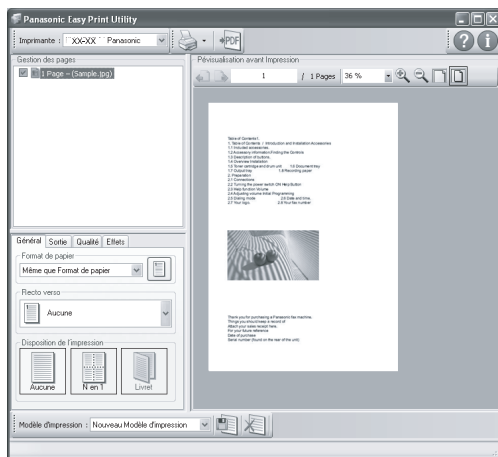
- Windows et Windows Vista sont des marques commerciales ou des marques déposées Microsoft Corporation aux États-Unis et/ou dans d'autres pays.

En imprimant à l'aide de Easy Print Utility de Panasonic au lieu du pilote de l'imprimante, vous pouvez utiliser des paramètres d'imprimante qui vous faciliteront la tâche.

- Éviter des impressions inutiles en vérifiant l'aperçu sur l'écran du PC
- Combiner plusieurs documents
- Enregistrer un fichier au format PDF

Par exemple, pour imprimer à partir de WordPad, procédez comme suit :

- 1 Ouvrez le document que vous voulez imprimer.
- 2 Sélectionnez **[Imprimer...]** dans le menu **[Fichier]**.
- 3 Sélectionnez **[Panasonic Easy Print Driver]** comme imprimante active.
- 4 Cliquez sur **[Imprimer]**.
  - La boîte de dialogue **[Panasonic Easy Print Utility]** s'affiche. Pour plus d'informations sur Easy Print Utility, cliquez sur **[?]**, puis sur l'objet souhaité.
- 5 Affichez l'image à imprimer en cliquant sur la page souhaitée dans la fenêtre de la page d'impression (liste de colonne de gauche).



- Pour modifier les paramètres de l'imprimante, reportez-vous à la page 5.
  - Pour combiner plusieurs documents créés dans diverses applications, reportez-vous à la page 5.
  - Pour enregistrer le fichier au format PDF, reportez-vous à la page 5.
  - Même si vous définissez au préalable le nombre d'impression dans l'application originale, vous risquez de devoir le réinitialiser pour Easy Print Utility.
- 6 Cliquez sur l'icône **[Imprimer]** dans la barre d'outils d'impression.

- L'appareil démarre l'impression.

#### Remarques :

- Lorsque la restriction de mode (fonction #154) est activée, le code de département doit être défini au préalable (page 8).

#### Fonctions d'impression écologiques

Vous pouvez utiliser diverses fonctions d'impression et afficher un aperçu de l'image à imprimer sans imprimer de test.

#### Paramètres de l'imprimante :

Vous pouvez modifier ou afficher les paramètres dans les onglets suivants à l'étape 5.

**[Général]** : format du papier, mise en page

**[Sortie]** : nombre d'impressions, source papier, type de support

**[Qualité]** : mode couleur, économie de toner

**[Effets]** : en-tête, filigrane, note de bas de page

#### Combiner plusieurs documents :

Vous pouvez afficher plusieurs pages créées dans diverses applications et les traiter en tant que document unique.

1. Effectuez les étapes 1 à 4 au paragraphe "2.3.1 Easy Print Utility".
2. Ouvrez un autre document que vous souhaitez ajouter à Easy Print Utility.
3. Sélectionnez **[Imprimer...]** dans le menu **[Fichier]**.
  - La boîte de dialogue **[Imprimer]** s'affiche.
4. Sélectionnez **[Panasonic Easy Print Driver]** comme imprimante active.
5. Cliquez sur **[Imprimer]**.
  - Le document sera ajouté après la dernière page du document précédent dans la fenêtre d'aperçu d'impression.
6. Répétez les étapes 2 à 5.
7. Si nécessaire, modifiez les paramètres de l'imprimante (page 5).
8. Cliquez sur l'icône **[Imprimer]** dans la barre d'outils d'impression.

#### Remarques :

- Le nombre maximum de documents pouvant s'afficher dans la fenêtre **[Gestion des pages]** est de 999 pages.

#### Enregistrer un fichier en tant que fichier PDF :

Vous pouvez enregistrer les fichiers prévisualisés au format PDF plutôt que de les imprimer.

1. Effectuez les étapes 1 à 4 au paragraphe "2.3.1 Easy Print Utility".
2. Cliquez sur l'icône **[Enregistrer un fichier PDF]** dans la barre d'outils d'impression.
  - La boîte de dialogue **[Enregistrer sous]** s'affiche.
3. Spécifiez le dossier d'enregistrement, entrez le nom du fichier, puis cliquez sur **[Enregistrer]**. La boîte de dialogue **[Enregistrer un fichier PDF]** s'affiche lorsque les fichiers PDF sont en cours de création et d'enregistrement.

#### Remarques :

- Le fichier PDF créé à l'aide de Easy Print Utility est de type image.

Configuration minimale requise pour utiliser Easy Print Utility sur votre ordinateur :

- Windows 2000 Service Pack 4 et mise à jour de sécurité pour Windows 2000 (KB835732).  
Installez KB835732 à partir du site de téléchargement de Microsoft avant d'installer Easy Print Utility.
- Windows XP Service Pack 2 ou plus récent.

## 2.3.2 Pilote PCL

### Système d'exploitation :

Windows 2000/Windows XP/Windows Vista/Windows 7

Je souhaite utiliser le pilote PCL	<ul style="list-style-type: none"><li>● Installez le pilote PCL comme suit :</li></ul> <ol style="list-style-type: none"><li>1. Démarrez Windows, puis insérez le CD-ROM fourni dans le lecteur de CD-ROM.</li><li>2. <b>[Modifier]</b> → <b>[Ajout du pilote d'impression PCL]</b>. Suivez les instructions qui s'affichent.</li></ol>
------------------------------------	---

## 2.4 Fonctions LAN

### 2.4.1 Serveur WINS

<b>Réglage du serveur WINS pour la connexion LAN</b> <b>[F5][3][8]</b>	Cette fonction est disponible lorsque la fonction #500 est désactivée. <ol style="list-style-type: none"><li>1. <b>[F5]</b> → <b>[F5][3][8]</b> → <b>[OK]</b></li><li>2. Entrez le serveur WINS primaire du réseau sur le LAN à l'aide du clavier de numérotation. → <b>[OK]</b> → <b>[F5]</b></li></ol>
<b>Réglage du serveur WINS secondaire pour la connexion LAN</b> <b>[F5][3][9]</b>	Cette fonction est disponible lorsque la fonction #500 est désactivée. <ol style="list-style-type: none"><li>1. <b>[F5]</b> → <b>[F5][3][9]</b> → <b>[OK]</b></li><li>2. Entrez le serveur WINS secondaire du réseau sur le LAN à l'aide du clavier de numérotation. → <b>[OK]</b> → <b>[F5]</b></li></ol>

## 3. Autres ajouts

### 3.1 Restriction de mode

Vous pouvez limiter la sortie en monochrome en activant le code de département.

Seuls les utilisateurs connaissant le code de département peuvent

- effectuer une copie en monochrome
- imprimer un document en monochrome

#### Remarques :

- Vous pouvez définir les codes de département et les paramètres de restriction pour des départements individuels (jusqu'à 10 départements).

<Réglages>

- Code administrateur

Pour utiliser la fonction de restriction de mode, vous ne devez pas diffuser le code administrateur à de nombreuses personnes.

<b>Modification du code administrateur pour les paramètres de restriction de mode</b> <b>[F1][5][1]</b>	<ol style="list-style-type: none"><li>1. <b>[F5]</b> → <b>[F1][5][1]</b> → <b>[OK]</b></li><li>2. Entrez le code administrateur actuel. → <b>[OK]</b><ul style="list-style-type: none"><li>● Le code administrateur par défaut est "0000".</li></ul></li><li>3. Entrez un nouveau code administrateur composé de 4 chiffres en utilisant les chiffres 0 à 9. → <b>[OK]</b></li><li>4. Confirmez le nouveau code administrateur. → <b>[OK]</b> → <b>[F5]</b></li></ol> <p><b>Remarques :</b></p> <ul style="list-style-type: none"><li>● Il est recommandé de ne pas conserver le code administrateur par défaut.</li><li>● Si vous avez oublié le code administrateur actuel, entrez "0101" à la place.</li></ul>
--	---

- Activation de la restriction de mode
  - 1 **[☰]** → **[#][1][5][4]** → **[OK]**
  - 2 Entrez le code administrateur. → **[OK]**
  - 3 Appuyez sur **[1]** pour sélectionner “OUI”.
    - Appuyez sur **[0]** pour sélectionner “NON”.
  - 4 **[OK]** → **[☰]**
- Restriction de mode pour les départements

---

#### Configuration de la restriction de mode pour les départements

- 1 Appuyez plusieurs fois sur **[☰]** pour afficher “ENREGISTR DPT”. → **[▶]**
- 2 Entrez le code administrateur. → **[OK]**
- 3 Appuyez plusieurs fois sur **[◀]** ou **[▶]** pour sélectionner “NOUVEAU”. → **[OK]**
- 4 Entrez le nom (16 caractères maximum). → **[OK]**
- 5 Entrez un code de département composé de 4 chiffres en utilisant les chiffres 0 à 9. → **[OK]**
- 6 Si nécessaire, modifiez le réglage “IMPRESSION” ou “COPIE”. Appuyez plusieurs fois sur **[▼]** ou **[▲]** pour sélectionner le paramètre désiré. → **[OK]**
- 7 **[☰]**

---

#### Modification de la restriction de mode pour les départements

- 1 Appuyez plusieurs fois sur **[☰]** pour afficher “ENREGISTR DPT”. → **[▶]**
- 2 Entrez le code administrateur. → **[OK]**
- 3 Appuyez plusieurs fois sur **[◀]** ou **[▶]** pour sélectionner “MODIFIER”. → **[OK]**
- 4 Appuyez plusieurs fois sur **[▼]** ou **[▲]** pour afficher l’entrée désirée. → **[☰]** → **[\*]**
- 5 Modifiez le nom au besoin. → **[OK]**
- 6 Modifiez le code de département au besoin. → **[OK]**
- 7 Modifiez les paramètres de département au besoin. Appuyez plusieurs fois sur **[▼]** ou **[▲]** pour sélectionner le paramètre désiré. → **[OK]** → **[⊙]** → **[☰]**

---

#### Suppression d’un numéro mémorisé

- 1 Appuyez plusieurs fois sur **[☰]** pour afficher “ENREGISTR DPT”. → **[▶]**
- 2 Entrez le code administrateur. → **[OK]**
- 3 Appuyez plusieurs fois sur **[◀]** ou **[▶]** pour sélectionner “MODIFIER”. → **[OK]**
  - Pour effacer tous les éléments, appuyez plusieurs fois sur **[◀]** ou **[▶]** pour sélectionner “EFFACER TOUT”. → **[OK]** → **[OK]** → **[⊙]**
- 4 Appuyez plusieurs fois sur **[▼]** ou **[▲]** pour afficher l’entrée désirée. → **[☰]** → **[#]**
  - Pour annuler l’effacement, appuyez sur **[⊙]**.
- 5 **[OK]** → **[☰]**

---

#### Réinitialisation du compteur des départements

- 1 Appuyez plusieurs fois sur **[☰]** pour afficher “ENREGISTR DPT”. → **[▶]**
- 2 Entrez le code administrateur. → **[OK]**
- 3 Appuyez plusieurs fois sur **[◀]** ou **[▶]** pour sélectionner “RÉINIT. COMPTEUR”. → **[OK]**
- 4 **[OK]** → **[⊙]**
  - Pour annuler la réinitialisation, appuyez sur **[⊙]**.

### Remarques :

- Seul le compteur pour lequel la restriction de mode (fonction #154) est activée sera réinitialisé.

<Utilisation>

- Lors de la copie, entrez le code de département.
- Pour l'impression depuis un PC, entrez au préalable le code de département dans les paramètres de l'imprimante [**Type de travail**].

### Remarques :

- Si le code de département ne correspond pas, ou que le code de département restreint le mode d'impression, l'impression sera annulée.

<Affichage et impression du compteur>

- Affichage du compteur
- 1 [ ] → [ ][4][7][9] → [OK]
  - 2 Entrez le code administrateur. → [OK]
  - 3 Appuyez plusieurs fois sur [▼], [▲], [◀] ou [▶] pour sélectionner l'élément souhaité. → [ ]
  - Impression du compteur
  - 1 Appuyez plusieurs fois sur [ ] pour afficher "IMP. RAPPORT".
  - 2 Appuyez plusieurs fois sur [◀] ou [▶] pour sélectionner "IMP COMPT DPT". → [OK]
  - 3 Entrez le code administrateur. → [OK]
  - 4 [ ]

## 3.2 Mémorisation de l'adresse e-mail à l'aide de l'appareil

### Mémorisation de nouvelles adresses e-mail

- 1 Appuyez plusieurs fois sur [ ] pour afficher "ENR ADR EMAIL".
- 2 Appuyez plusieurs fois sur [◀] ou [▶] pour sélectionner "NOUVEAU". → [OK] → [OK]
- 3 Entrez le nom (15 caractères maximum). → [OK]
- 4 Entrez l'adresse e-mail (63 caractères au maximum). → [OK]
  - Pour programmer d'autres éléments, répétez les étapes 2 à 4.
- 5 [ ]

### Remarques :

- Vous pouvez sélectionner une touche de fonction à l'étape 2 pour la mémoriser. Vous devez appuyer sur [ ] pour certaines touches de fonction avant la mémorisation. Voir le mode d'emploi pour plus d'informations.

### Modification d'un numéro mémorisé

- 1 Appuyez plusieurs fois sur [ ] pour afficher "ENR ADR EMAIL".
- 2 Appuyez plusieurs fois sur [◀] ou [▶] pour sélectionner "MODIFIER". → [OK]
- 3 Appuyez plusieurs fois sur [▼] ou [▲] pour afficher l'entrée désirée. → [ ] → [\*]
- 4 Modifiez le nom au besoin. → [OK]
- 5 Modifiez l'adresse e-mail au besoin. → [OK] → [ ]

### Suppression d'un numéro mémorisé

- 1 Appuyez plusieurs fois sur [ ] pour afficher "ENR ADR EMAIL".
- 2 Appuyez plusieurs fois sur [◀] ou [▶] pour sélectionner "MODIFIER". → [OK]
- 3 Appuyez plusieurs fois sur [▼] ou [▲] pour afficher l'entrée désirée. → [ ] → [ ][ ]
  - Pour annuler l'effacement, appuyez sur [ ].
- 4 [OK] → [ ]

## 4. Informations de copyright et de licence

Un logiciel OpenSSL est utilisé. Pour obtenir des informations de copyright et de licence, reportez-vous au dossier "Agreement" sur le CD-ROM fourni.