

Panasonic®

Manuel d'installation

Localisateur

Modèle **KX-TGA20EX**



Vous venez d'acquérir un produit Panasonic et nous vous en remercions.

Veuillez lire le présent manuel d'installation avant d'utiliser l'appareil et conservez-le pour référence ultérieure.

Cet appareil est un accessoire prévu pour une utilisation avec un téléphone numérique sans fil Panasonic.

Pour plus de détails, consultez notre site Web :

<http://panasonic.net/pcc/products/telephone/p/tga20/>

Accessoire fourni (accessoire de remplacement)

Batterie (CR2032) : 1 unité

Type de batterie : batterie bouton au lithium CR

Installation

Introduction

Si vous enregistrez le localisateur au niveau d'un téléphone numérique sans fil Panasonic et le fixez sur un objet facile à égarer, vous pouvez localiser l'objet en question en cas de perte.

Important :

- Vous pouvez enregistrer un maximum de 4 localisateurs au niveau d'un téléphone numérique sans fil Panasonic.
- Le localisateur n'est pas étanche. L'exposition à la pluie, à l'eau ou à une humidité importante peut entraîner des anomalies de fonctionnement.



Remarques :

- Vous pouvez utiliser le combiné pour rechercher le localisateur, même si le combiné est hors de portée de la base. Le combiné ne peut recevoir d'appels lors de la recherche.
- Si vous recevez un appel alors que vous recherchez le localisateur avec le combiné, le combiné ne sonne pas. Si vous réalisez que vous recevez un appel en observant la base ou un autre combiné, vous pouvez interrompre la recherche et répondre à l'appel à l'aide du combiné.
- Si le combiné est placé sur la base dans le cadre de l'utilisation de la fonctionnalité de sauvegarde d'énergie, le localisateur ne fonctionne pas. (Uniquement pour les modèles disposant de la fonctionnalité de sauvegarde d'énergie.)

Enregistrement d'un localisateur au niveau de l'unité

Important :

- **Si le localisateur est fourni** : le localisateur a déjà été enregistré au niveau de l'unité.
- N'installez pas la batterie avant enregistrement du localisateur à l'aide du combiné.
- Une fois la batterie installée dans le cadre de l'étape 2, l'enregistrement prend fin dans les 30 secondes.

1 Combiné :

Pour le localisateur 1 : [] (touche programmable de droite) #6571

Pour le localisateur 2 : [] (touche programmable de droite) #6572 *1

Pour le localisateur 3 : [] (touche programmable de droite) #6573 *1

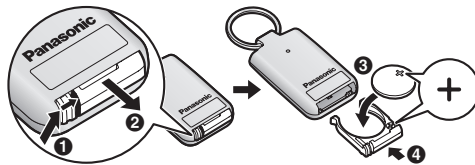
Pour le localisateur 4 : [] (touche programmable de droite) #6574 *1

*1 Si vous disposez de 2 localisateurs ou plus.

2 Localisateur :

Poussez la languette vers la droite (1) et sortez le support de la batterie (2). Insérez la batterie, symbole (+) orienté vers le haut (3), puis fermez le support de la batterie (4).

- Vérifiez que la batterie est correctement installée (+, -).
- Le mode d'enregistrement du localisateur est automatiquement activé et les tonalités d'enregistrement sont émises.



3 Patientez jusqu'à ce qu'un long bip sonore soit émis.

- Une fois le localisateur enregistré, son numéro est affiché.

4 Combiné : []

Si les tonalités d'enregistrement ne sont pas émises ou si l'enregistrement échoue, vous devez retirer la batterie du localisateur afin que le localisateur puisse être de nouveau enregistré. Retirez la batterie du localisateur pendant **plus de 2 minutes**, puis répétez la procédure depuis l'étape 1.

Installation

Modification du nom du localisateur

- 1 Combiné :**
Pour le localisateur 1 : [] (touche programmable de droite) #6561
Pour le localisateur 2 : [] (touche programmable de droite) #6562 *1
Pour le localisateur 3 : [] (touche programmable de droite) #6563 *1
Pour le localisateur 4 : [] (touche programmable de droite) #6564 *1
*1 Si vous disposez de 2 localisateurs ou plus.
- 2** Saisissez le nom souhaité (10 caractères maximum).
- 3** [OK] → []

Fixation du localisateur sur un objet facile à égarer

Vous pouvez fixer le localisateur sur des objets tels que des clés de voiture, de maison, etc.



Localisation d'un objet égaré

Vous pouvez localiser les objets égarés sur lesquels le localisateur est fixé à l'aide du combiné.

- 1 Combiné :** [] (touche programmable de droite) #655
- 2** [] : "Recherche" → [OK]
- 3** [] : sélectionnez le localisateur souhaité. → [OK]
 - Lorsque le combiné recherche le localisateur, il émet des bips sonores de détection et affiche l'intensité du signal (5 niveaux) et la valeur de niveau (1 – 100). Le localisateur émet alors des bips sonores de réponse. Si vous pointez le combiné dans la bonne direction et vous rapprochez de l'objet :
 - **Combiné** : la fréquence des bips sonores de détection augmente et une intensité de signal et une valeur de niveau plus élevées s'affichent.
 - **Localisateur** : les bips sonores de réponse sont émis lors de la recherche.
 - La recherche s'arrête au bout de 3 minutes. Pour poursuivre la recherche, répétez la procédure depuis l'étape 3.
 - Lors de la recherche, vous pouvez désactiver les bips sonores de détection du combiné en appuyant sur [].
- 4** Pour arrêter la recherche, appuyez sur [].

Installation

Remarques :

- Seul un combiné peut rechercher le localisateur. Le localisateur ne peut être recherché par plusieurs combinés à la fois.
- Le volume des bips sonores de détection et de réponse ne peut être modifié.

Directives concernant la portée

- La portée du combiné et du localisateur dans des conditions optimales est d'environ 50 m à l'intérieur et d'environ 200 m à l'extérieur. Veuillez noter qu'il est possible que cette portée soit réduite si le localisateur se trouve à proximité d'obstacles en béton, etc.

Conseils d'utilisation

- Placez le localisateur à distance du combiné et entraînez-vous à le localiser pour vous familiariser avec son fonctionnement.
- Si vous ne parvenez pas à déterminer la pièce de votre maison dans laquelle vous avez laissé le localisateur, commencez par orienter le combiné vers le haut pour procéder à la recherche au niveau des étages supérieurs, puis vers le bas pour procéder à la recherche au niveau des étages inférieurs et ainsi déterminer le niveau de recherche. Commencez ensuite la recherche dans la pièce qui présente le niveau de recherche le plus élevé, avec les portes fermées.
- Lorsque la valeur de niveau atteint 70 – 90, nous vous recommandons de désactiver les bips sonores de détection du combiné en appuyant sur **[X]** et de tendre l'oreille pour entendre les bips sonores de réponse du localisateur.
- Lors de la recherche du localisateur, nous vous recommandons de :
 - désactiver tous les appareils électroniques, tels que les téléviseurs, les radios, les machines à laver et les appareils de nettoyage et procéder à la recherche dans un environnement silencieux,
 - ne pas utiliser d'autres appareils sans fil.
- Si vous vous trouvez à proximité d'un mur et recevez un signal puissant, vérifiez la pièce d'à côté.
- Si des messages d'erreur s'affichent, déplacez-vous.

Vérification de la batterie

Important :

- Lorsque vous vérifiez la batterie du localisateur, placez ce dernier à proximité du combiné.

1 **Combiné** : **[E]** (touche programmable de droite) **[#][6][5][5]**

2 **[↕]** : "Niveau batterie" → **[OK]**

3 **[↕]** : sélectionnez le localisateur souhaité. → **[OK]**

- **Si la batterie est bonne**, le localisateur émet des bips sonores jusqu'à ce que le combiné affiche "OK".

Installation

- Si la batterie est épuisée, le combiné affiche "Batt. épuisée" et le localisateur n'émet aucun son. Il est temps de remplacer la batterie.

4 [70]

Remarques :

- Il peut arriver que "Batt. épuisée" s'affiche en cas d'interférences radio ou si le localisateur est hors de portée du combiné.

Remplacement de la batterie

Performances de la batterie bouton CR au lithium (batterie fournie)	6 mois maximum*1
---	------------------

*1 La performance de la batterie dépend de l'utilisation et des conditions ambiantes.

Remarques :

- Nous vous recommandons de vérifier la batterie une fois par mois et de la remplacer régulièrement afin de pouvoir utiliser le localisateur à tout moment.
- Une fois la batterie de remplacement installée, le localisateur émet une tonalité d'enregistrement pendant 30 secondes. Attendez que la tonalité s'arrête. Il ne vous est pas nécessaire d'enregistrer de nouveau le localisateur au niveau de l'unité.

Annulation de l'enregistrement d'un localisateur

1 Combiné :

Pour le localisateur 1 : [] (touche programmable de droite) #6581

Pour le localisateur 2 : [] (touche programmable de droite) #6582 *1

Pour le localisateur 3 : [] (touche programmable de droite) #6583 *1

Pour le localisateur 4 : [] (touche programmable de droite) #6584 *1

*1 Si vous disposez de 2 localisateurs ou plus.

2 [↕] : "Oui" → [OK] → [70]

Dépannage

Problème	Problème/solution
Le localisateur souhaité ne fonctionne pas. ou Je ne parviens pas à retrouver le localisateur.	<ul style="list-style-type: none">• Assurez-vous que la batterie est correctement installée (page 3).• Vérifiez la batterie (page 5).• La batterie est épuisée. Il est temps de remplacer la batterie.• Le localisateur est hors de portée. Consultez les directives concernant la portée (page 5).

Installation

Dommages dus à un liquide

Problème	Problème/solution
Un liquide ou autre forme d'humidité a pénétré dans le localisateur.	<ul style="list-style-type: none">Retirez la batterie du localisateur et laissez sécher pendant au moins 3 jours. Une fois le localisateur complètement sec, insérez la batterie. Si le localisateur ne fonctionne pas correctement, contactez un centre de services agréé.

Attention :

- Pour éviter des dommages définitifs, n'utilisez pas un four micro-ondes pour accélérer le processus de séchage.

Pour votre sécurité

Pour éviter tout risque de dommages corporels ou matériels, voire d'accident mortel, lisez attentivement cette section avant d'utiliser l'appareil, de manière à être assuré que vous l'utilisez d'une façon appropriée et sûre.

ATTENTION

Batterie bouton au lithium CR

- La batterie présente un risque d'asphyxie. Conservez-la hors de portée des enfants. En cas d'ingestion accidentelle de la batterie, consultez immédiatement un médecin.
- Ne rechargez pas, ne démontez pas, ne modifiez pas, ne chauffez pas et ne jetez pas la batterie dans un feu.
- Ne touchez pas aux bornes (+ et -) avec des objets métalliques.
- Il existe un risque d'explosion si la batterie est remplacée par un type de batterie incorrect. Mettez la batterie usagée au rebut conformément aux réglementations locales.
- Si l'électrolyte entre en contact avec les mains ou les vêtements, rincez abondamment à l'eau.
- Si l'électrolyte entre en contact avec les yeux, ne vous frottez pas les yeux. Rincez-les abondamment à l'eau et consultez un médecin.

ATTENTION

Batterie bouton au lithium CR

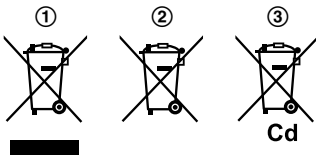
- Utilisez uniquement la batterie spécifiée.
- Insérez la batterie correctement.
- Ne laissez pas la batterie dans une voiture en plein soleil avec les portières et les fenêtres fermées pendant une période de temps prolongée.

Installation

- Retirez la batterie si vous n'utilisez pas le produit pendant une période de temps prolongée. Conservez-la dans un lieu frais et sombre.
- Ne remplacez pas la batterie avec les mains mouillées.

Autres informations

Avis aux utilisateurs concernant la collecte et l'élimination des batteries et des appareils électriques et électroniques usagés



Apposé sur le produit lui-même, sur son emballage, ou figurant dans la documentation qui l'accompagne, ce pictogramme (①, ②, ③) indique que les batteries et appareils électriques et électroniques usagés doivent être séparés des ordures ménagères.

Afin de permettre le traitement, la valorisation et le recyclage adéquats des batteries et des appareils usagés, veuillez les déposer à l'un des points de collecte prévus, conformément à la législation nationale en vigueur ainsi qu'aux directives 2002/96/CE et 2006/66/CE.

En éliminant batteries et appareils usagés conformément à la réglementation en vigueur, vous contribuez à prévenir le gaspillage de ressources précieuses ainsi qu'à protéger la santé humaine et l'environnement contre les effets potentiellement nocifs d'une manipulation inappropriée des déchets.

Pour de plus amples renseignements sur la collecte et le recyclage des batteries et appareils usagés, veuillez vous renseigner auprès de votre mairie, du service municipal d'enlèvement des déchets ou du point de vente où vous avez acheté les articles concernés. Le non-respect de la réglementation relative à l'élimination des déchets est passible d'une peine d'amende.

Pour les utilisateurs professionnels au sein de l'Union européenne

Si vous souhaitez vous débarrasser de pièces d'équipement électrique ou électronique, veuillez vous renseigner directement auprès de votre détaillant ou de votre fournisseur.

Information relative à l'élimination des déchets dans les pays extérieurs à l'Union européenne

Ces symboles (①, ②, ③) ne sont valables que dans l'Union Européenne. Pour connaître la procédure applicable dans les pays hors Union Européenne, veuillez vous renseigner auprès des autorités locales compétentes ou de votre distributeur.

Installation

Note relative au pictogramme à apposer sur les batteries

Le symbole (②) peut être combiné avec un symbole chimique (③). Dans ce cas, il remplit également les exigences posées par la Directive relative au produit chimique concerné.

Caractéristiques

- **Norme** : DECT (Digital Enhanced Cordless Telecommunications : télécommunications numériques sans fil améliorées)
- **Plage de fréquences** : 1,88 GHz à 1,90 GHz
- **Puissance de transmission RF** : environ 10 mW (puissance moyenne par canal)
- **Source d'alimentation** : batterie au lithium CR2032
- **Consommation électrique** :
Veille : environ 0,2 mW, maximale : environ 40 mW
- **Conditions de fonctionnement** :
0 °C – 40 °C, 20 % – 80 % d'humidité relative à l'air (sec)

Remarques :

- La conception et les caractéristiques peuvent être modifiées sans préavis.
- Les illustrations figurant dans ce manuel peuvent différer légèrement du produit réel.
- N'utilisez pas et ne placez pas le localisateur dans des lieux aux températures élevées (à proximité d'un feu ou d'un chauffage, par exemple), dans des lieux en plein soleil ou dans une voiture.

Pour les utilisateurs européens :

CE0470

Pour obtenir des informations relatives à la directive R&TTE, veuillez lire la section "Informations générales" du Manuel utilisateur de la base.

Veillez vous reporter au Manuel utilisateur de la base pour obtenir des informations relatives à l'assistance clientèle et au service commercial.

Panasonic System Networks Co., Ltd.

1-62, 4-chome, Minoshima, Hakata-ku, Fukuoka 812-8531, Japan

© Panasonic System Networks Co., Ltd. 2012



PNQX6006ZA

PNQX6006ZA TT1212YK0 (E)