

Mode d'emploi de base

Lecteur de Blu-ray Disc™

Modèle No. DMP-BDT270
DMP-BDT171
DMP-BDT170
DMP-BDT165



Sauf indications contraires, les illustrations de ce mode d'emploi sont du DMP-BDT270.



Mise à jour du logiciel

Panasonic améliore de façon constante le firmware de l'appareil afin de s'assurer que ses clients bénéficient d'une technologie de pointe. Panasonic vous conseille de mettre à jour votre firmware chaque fois que vous recevez une notification. Pour avoir plus de détails, consultez le mode d'emploi de l'appli.

SQT0769
F1214WY0

EF

Nous vous remercions d'avoir acheté ce produit. Veuillez lire attentivement les présentes instructions avant d'utiliser ce produit, et conserver ce manuel pour utilisation ultérieure.

Des instructions plus détaillées sont disponibles dans le "Mode d'emploi (format PDF)". Pour le lire, téléchargez-le à partir du site Internet. <http://av.jpn.support.panasonic.com/support/global/cs/bd/oi/index.html>



Vous aurez besoin d'Adobe Reader pour afficher et imprimer le Mode d'emploi (format PDF).

Vous pouvez télécharger et installer la version d'Adobe Reader pouvant être utilisée avec votre système d'exploitation à partir du site Internet suivant. (À compter de décembre 2014)

<http://www.adobe.com/products/acrobat/readstep2.html>

Accessoires

Contrôlez les accessoires fournis avant d'utiliser cet appareil.

1 Télécommande

BDT270 (N2QAYB001031)

BDT171/170 (N2QAYB001030)

BDT165 (N2QAYB001029)

2 Piles pour la télécommande

BDT270 BDT171/170

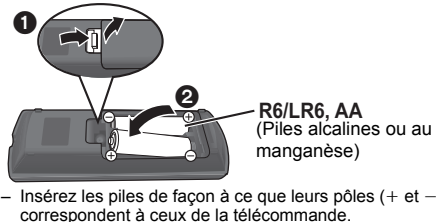
1 Cordon d'alimentation secteur

BDT165

1 Adaptateur secteur

- Les références des produits fournies dans ce mode d'emploi sont correctes à compter de décembre 2014. Des modifications peuvent être effectuées.
- N'utilisez pas le cordon d'alimentation secteur et l'adaptateur secteur avec un autre appareil.
- N'utilisez aucun autre cordon d'alimentation secteur et adaptateur secteur que ceux fournis.

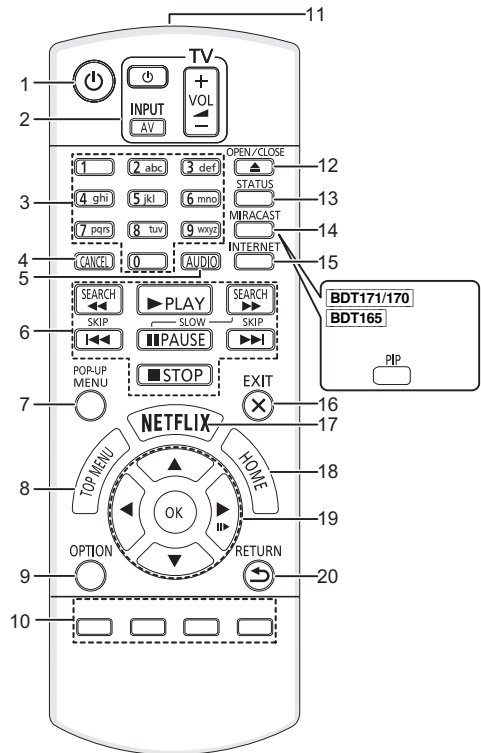
Utiliser la télécommande



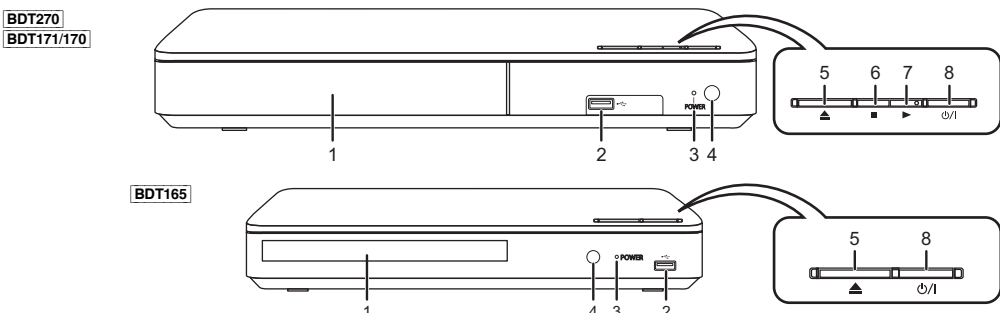
– Insérez les piles de façon à ce que leurs pôles (+ et –) correspondent à ceux de la télécommande.

Guide de référence de la commande

Si un autre dispositif Panasonic répond à la télécommande de l'appareil, changez le code de la télécommande.

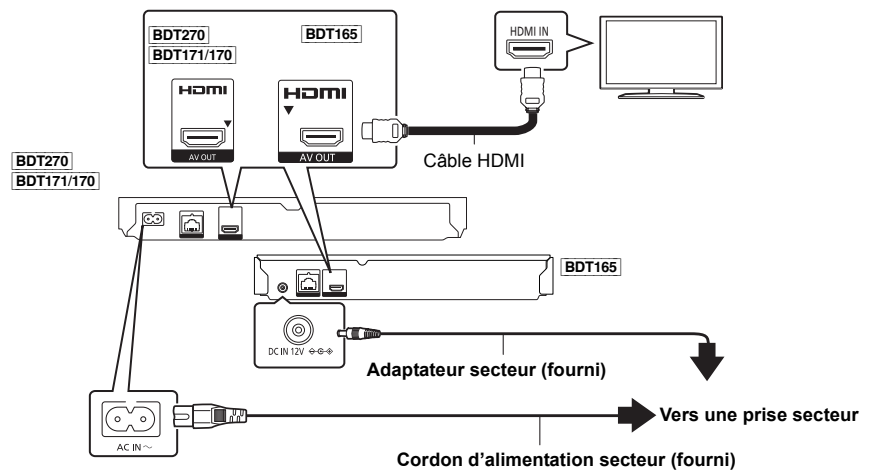


- Éteignez l'appareil et allumez-le à nouveau
- Touche du téléviseur
Vous pouvez commander le téléviseur Panasonic en utilisant la télécommande de l'appareil. En fonction du téléviseur, certaines touches pourraient ne pas marcher.
[TV] : Allumez et éteignez le téléviseur
[AV] : Change l'entrée
[+ - VOL] : Réglez le volume
- Sélectionnez les numéros de titres, etc./Entre les numéros ou [BDT270] [BDT171/170] les caractères
- Annuler
- Change la piste sonore
- Touche de commande de la lecture de base
- Affichage du menu contextuel
- Afficher le menu TOP MENU
- Affiche le menu Option
- Boutons de couleur (rouge, vert, jaune, bleu)
Utilisés pour divers usages selon l'affichage
- Transmettre le signal de la télécommande
- Ouvrir ou fermer le tiroir à disque
- Afficher les messages d'état
- [BDT270]
Affiche l'écran Miracast™
[BDT171/170] [BDT165]
Allumer/éteindre la vidéo secondaire (Incrustation d'image)
- Affiche l'écran d'accueil du Service réseau
- Quitter l'écran du menu
- Affiche l'écran Netflix
- Montre le menu ACCUEIL
- [▲, ▼, ◀, ▶] : Déplace le surlignage pour la sélection
[OK] : Confirme la sélection
[II] : Lecture image par image
- Retour à l'écran précédent



- Tiroir à disque
- Port USB
- POWER LED
La LED s'allume lorsque l'appareil est allumé et clignote lorsqu'il y a une erreur.
- Capteur de signal de la télécommande
Distance: dans environ 7 m
Angle: Environ 20° haut et bas, 30° gauche et droite
- Ouvrir ou fermer le tiroir à disque
- [BDT270] [BDT171/170]
Arrêt
- [BDT270] [BDT171/170]
Démarrage de la lecture
- Interrupteur d'attente/marche (O/I)
Appuyez pour faire basculer l'appareil du mode allumé au mode de veille ou vice versa. En mode de veille, l'appareil continue de consommer une petite quantité d'énergie.

ÉTAPE 1 : Connexion à un téléviseur



- Cet appareil consomme une petite quantité d'électricité (→ "Caractéristiques") même lorsqu'il est éteint en mode veille. Pour faire des économies d'énergie, l'appareil peut être débranché si vous ne l'utilisez plus pendant un long moment.
- [BDT165] L'appareil est en veille lorsque l'adaptateur secteur est branché. Le circuit principal reste "vivant" aussi longtemps que l'adaptateur secteur est branché à une prise électrique.

ÉTAPE 2 : Connexion au réseau

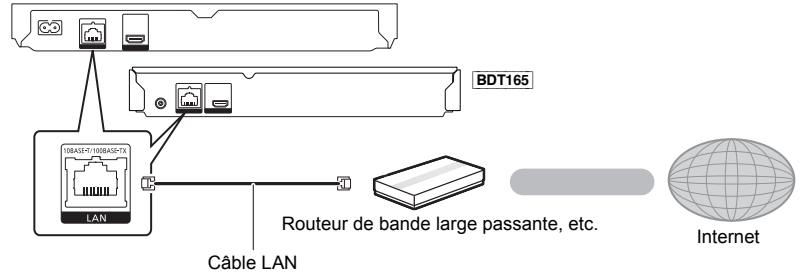
BDT270

■ Connexion LAN sans fil



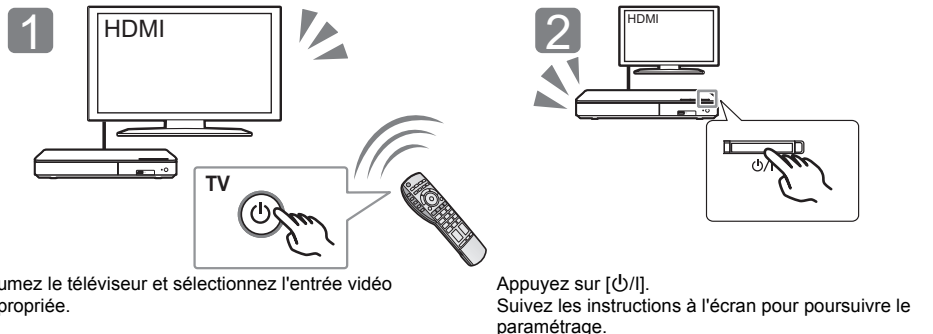
■ Câble de connexion LAN

BDT270
BDT171/170



Utilisez des câbles LAN droits de catégorie 5 ou supérieure (STP) pour connecter les appareils périphériques.

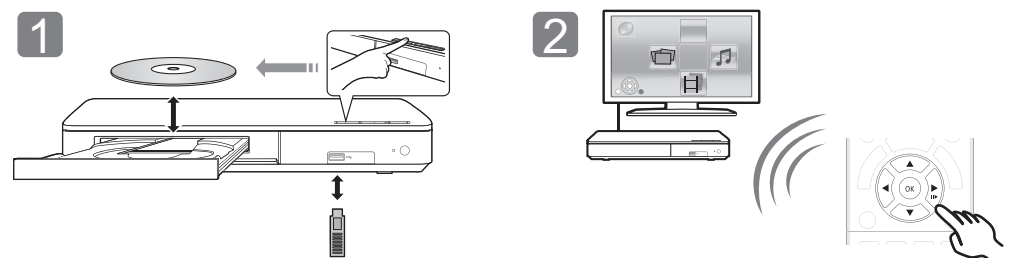
ÉTAPE 3 : Réglage



Allumez le téléviseur et sélectionnez l'entrée vidéo appropriée.

Appuyez sur [O/I].
Suivez les instructions à l'écran pour poursuivre le paramétrage.

ÉTAPE 4 : Lecture



Insérez le support.

Appuyez sur [OK] ou [▲, ▼, ◀, ▶] pour sélectionner l'option.
• S'il y a d'autres éléments, répétez cette étape.

Opérations durant la lecture

Les fonctions suivantes pourraient ne pas fonctionner en fonction du support et du contenu.

Arrêt	Appuyez sur [■STOP].	La position d'arrêt est mémorisée. Reprendre la fonction de lecture Appuyez sur [▶PLAY] pour reprendre la lecture à partir de cette position. • La position est annulée si le support est retiré.
Pause	Appuyez sur [II PAUSE].	Appuyez sur [II PAUSE] à nouveau ou sur [▶PLAY] pour reprendre la lecture.
Rechercher	Lors de la lecture, appuyez sur [SEARCH ◀] ou [SEARCH ▶].	La vitesse augmente jusqu'à 5 étapes. • Appuyez sur [▶PLAY] pour revenir à la vitesse de lecture normale.
Ralenti	Pendant la pause, appuyez sur [SEARCH ▶].	
Sauter	Pendant la lecture ou en cours de pause, appuyez sur [◀◀] ou [▶▶].	Sautez au titre, chapitre ou page.

Support lisible

BD-Vidéo : Vidéo
BD-RE : Vidéo, JPEG, MPO, AAC, ALAC, DSD, FLAC, MP3, WAV, WMA
BD-R : Vidéo, MKV, Xvid, AAC, ALAC, DSD, FLAC, MP3, WAV, WMA
DVD-Vidéo : Vidéo
DVD-R/DVD-R DL : Vidéo, AVCHD, MKV, Xvid, JPEG, MPO, AAC, ALAC, DSD, FLAC, MP3, WAV, WMA
DVD-RW/+R/+RW/+R DL : Vidéo, AVCHD
CD musicaux : [CD-DA] musicaux
CD-R/CD-RW : MKV, Xvid, JPEG, MPO, AAC, ALAC, FLAC, MP3, [CD-DA] musicaux, WAV, WMA
Dispositif USB (jusqu'à 4 To) : MKV, MP4, MPEG2, Xvid, JPEG, MPO, AAC, ALAC, DSD, FLAC, MP3, WAV, WMA

■ Information de gestion de région

L'appareil peut lire les BD-Vidéo/DVD-Vidéo ayant les codes région suivants, y compris "ALL" :

Exemple: BD-Vidéo DVD-Vidéo



