

Mode d'emploi de base

Lecteur de Blu-ray Disc™

Modèle No. DMP-BDT271

- DMP-BDT270
- DMP-BDT175
- DMP-BDT174
- DMP-BDT171
- DMP-BDT166
- DMP-BDT165
- DMP-BD833
- DMP-BD833

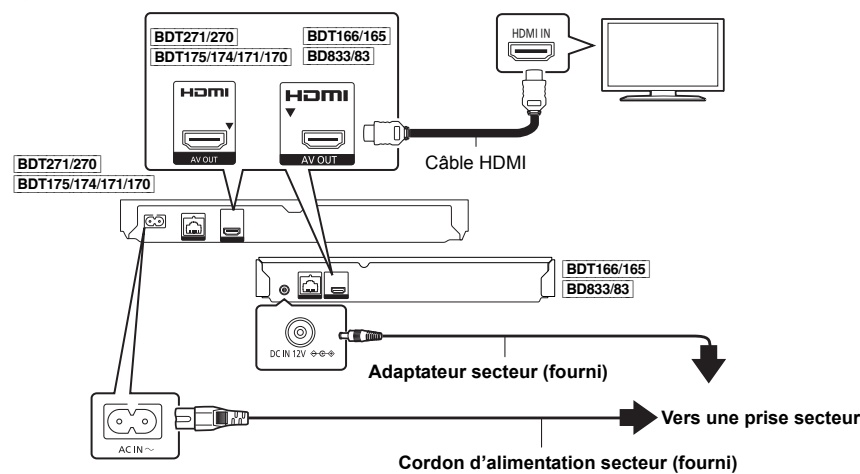
SQT0755
F1214WY0

Mise à jour du logiciel

Panasonic améliore de façon constante le firmware de l'appareil afin de s'assurer que ses clients bénéficient d'une technologie de pointe. Panasonic vous conseille de mettre à jour votre firmware chaque fois que vous recevez une notification.

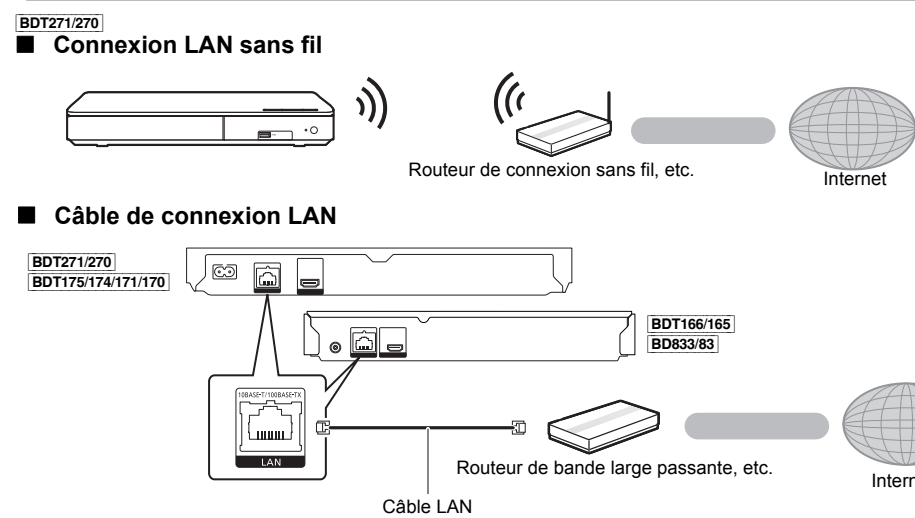
Guide de démarrage rapide

ÉTAPE 1 : Connexion à un téléviseur



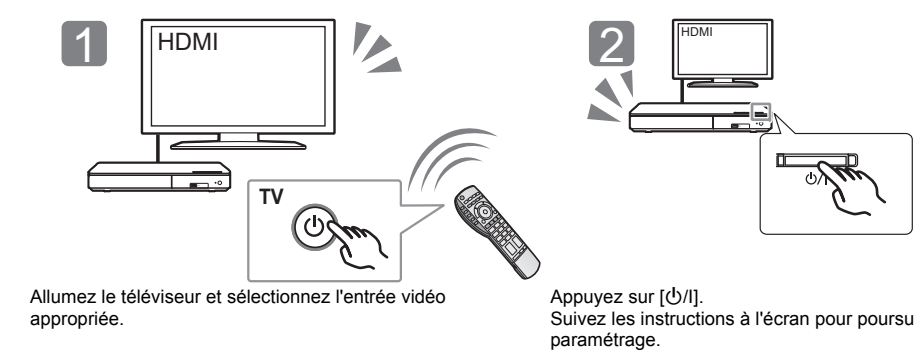
- Cet appareil consomme une petite quantité d'électricité (☛ "Caractéristiques") même lorsqu'il est éteint en mode veille. Pour faire des économies d'énergie, l'appareil peut être débranché si vous ne l'utilisez plus pendant un long moment.
- BDT166/165 BD833/833 L'appareil est en veille lorsque l'adaptateur secteur est branché. Le circuit principal reste "vivant" aussi longtemps que l'adaptateur secteur est branché à une prise électrique.

ÉTAPE 2 : Connexion au réseau

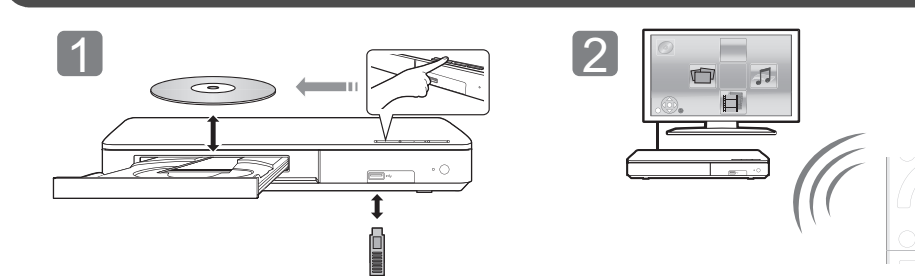


Utilisez des câbles LAN droits de catégorie 5 ou supérieure (STP) pour connecter les appareils périphériques.

ÉTAPE 3 : Réglage



ÉTAPE 4 : Lecture



Insérez le support.

Appuyez sur [OK] ou [▲, ▼, ◀, ▶] pour sélectionner l'option.

- S'il y a d'autres éléments, répétez cette étape.

Opérations durant la lecture

Les fonctions suivantes pourraient ne pas fonctionner en fonction du support et du contenu.

Opération	Action	Remarque
Arrêt	Appuyez sur [■STOP].	La position d'arrêt est mémorisée. Reprendre la fonction de lecture Appuyez sur [▶PLAY] pour reprendre la lecture à partir de cette position. <ul style="list-style-type: none">La position est annulée si le support est retiré.
Pause	Appuyez sur [■PAUSE].	Appuyez sur [■PAUSE] à nouveau ou sur [▶PLAY] pour reprendre la lecture.
Rechercher	Lors de la lecture, appuyez sur [SEARCH ◀◀] ou [SEARCH ▶▶].	La vitesse augmente jusqu'à 5 étapes.
Ralenti	Pendant la pause, appuyez sur [SEARCH ▶▶].	Appuyez sur [▶PLAY] pour revenir à la vitesse de lecture normale.
Sauter	Pendant la lecture ou en cours de pause, appuyez sur [◀◀] ou [▶▶].	Sautez au titre, chapitre ou plage.

Support lisible

BD-Vidéo : Vidéo
BD-RE : Vidéo, JPEG, MPO*, AAC, ALAC, DSD*, FLAC, MP3, WAV, WMA
BD-R : Vidéo, MKV, Xvid, AAC, ALAC, DSD*, FLAC, MP3, WAV, WMA
DVD-Vidéo : Vidéo
DVD-R/DVD-R DL : Vidéo, AVCHD, MKV, Xvid, JPEG, MPO*, AAC, ALAC, DSD*, FLAC, MP3, WAV, WMA
DVD-RW+R/RW+R DL : Vidéo, AVCHD
CD musicaux : [CD-DA] musicaux
CD-R/CD-RW : MKV, Xvid, JPEG, MPO*, AAC, ALAC, FLAC, MP3, [CD-DA] musicaux, WAV, WMA
Dispositif USB (jusqu'à 4 To) : MKV, MP4, MPEG2, Xvid, JPEG, MPO*, AAC, ALAC, DSD*, FLAC, MP3, WAV, WMA

Information de gestion de région
L'appareil peut lire les BD-Vidéo/DVD-Vidéo ayant les codes région suivants, y compris "ALL" :
Exemple: BD-Vidéo DVD-Vidéo

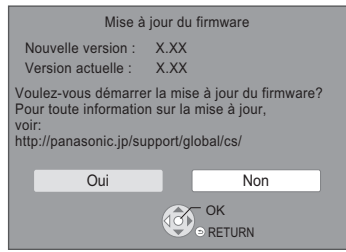


* Uniquement BDT271/270 BDT175/174/171/170 BDT166/165

Mise à jour du logiciel

A l'occasion, Panasonic édite un micrologiciel actualisé de cet appareil qui peut ajouter ou améliorer la manière de fonctionner d'un accessoire. Ces mises à jour sont disponibles gratuitement.

Cet appareil est en mesure de contrôler automatiquement les micrologiciels lorsqu'il est connecté à Internet par une connexion à bande large passante. Lorsqu'une nouvelle version de micrologiciel est disponible, l'écran suivant s'affiche.



Vous pouvez également télécharger le dernier firmware à partir du site Web suivant et le stocker sur un dispositif USB pour mettre à jour le firmware.
<http://panasonic.jp/support/global/cs/> (Ce site est uniquement en anglais.)

NE DEBRANCHEZ PAS l'appareil de l'alimentation ou ne faites rien pendant la mise à jour.
Une fois le firmware installé, l'appareil redémarre et l'écran suivant s'affiche.

ex.,



- Pour afficher la version du firmware sur cet appareil; [HOME] ☛ "Configuration" ☛ "Réglages lecteur" ☛ "Système" ☛ "Information système" ☛ "Informations sur la version du firmware"
- Le téléchargement prendra quelques minutes. Cela peut prendre plus longtemps ou ne pas fonctionner convenablement en fonction de l'environnement de connexion.
- Si vous ne désirez pas vérifier la dernière version du firmware, paramétrez "Vérification de la mise à jour auto." sur "Non"

[HOME] ☛ "Configuration" ☛ "Réglages lecteur" ☛ "Système" ☛ "Mise à jour du firmware"

Caractéristiques

Alimentation	BDT271/270 BDT175/174/171/170
Secteur 220 V à 240 V, 50 Hz	BDT166/165 BD833/833
CC 12 V 0,8 A (prise CC IN)	
Consommation d'énergie	BDT271/270 BDT175/174/171/170
Environ 13 W	BDT166/165 BD833/833
Environ 11 W	
Consommation électrique en mode veille	BDT271/270 BDT175/174/171/170
Environ 0,5 W (Démarrage rapide : Non)	

Consommation d'énergie en mode veille Réseau	BDT271/270 BDT175/174/171/170
Environ 5,5 W	BDT166/165 BD833/833
Environ 3,5 W (Démarrage rapide : Oui)	
Dimensions (LxHxP)	BDT271/270 BDT175/174/171/170
312 mm x 43 mm x 180 mm	BDT166/165 BD833/833
245 mm x 38,5 mm x 175 mm	
Masse	BDT271/270 BDT175/174/171/170
Environ 1,0 kg	BDT166/165 BD833/833
Environ 0,8 kg	

- Les spécifications sont sujettes à modifications sans préavis.

Précautions

AVERTISSEMENT

Appareil
Pour réduire les risques d'incendie, d'électrocution ou de dommages au produit.

- N'exposez pas cet appareil à la pluie, l'humidité, l'égouttement ou l'éclaboussement.
- Ne placez pas d'objets remplis d'eau, tels que des vases, sur l'appareil.
- Utilisez exclusivement les accessoires spécifiés.
- Ne retirez pas les caches.
- Ne réparez pas l'appareil vous-même. Confiez l'entretien à un personnel qualifié.
- Ne laissez pas d'objets métalliques tomber dans cet appareil.
- Ne placez pas d'objets lourds sur cet appareil.

Cordon d'alimentation secteur
Pour réduire les risques d'incendie, d'électrocution ou de dommages au produit.

- Assurez-vous que la puissance du voltage fourni correspond au voltage inscrit sur l'appareil.
- Branchez la fiche secteur dans la prise électrique.
- Vous ne devez pas tirer, plier ou placer d'objets lourds sur le cordon.
- Ne manipulez pas la prise avec les mains mouillées.
- Tenez le corps de la prise secteur en la débranchant.
- N'utilisez pas de prise secteur ni de prise de courant endommagée.

La fiche secteur est le dispositif de déconnexion. Installez cet appareil de sorte que la fiche secteur puisse être débranchée immédiatement de la prise de courant.

ATTENTION

Appareil
Cet appareil utilise un laser. L'utilisation de commandes ou de réglages ou l'exécution de procédures autres que celles spécifiées ici peuvent provoquer une exposition à des radiations dangereuses.

- Ne placez pas de sources de flammes vives telles que bougies allumées sur cet appareil.
- Cet appareil peut être perturbé par des interférences causées par des téléphones mobiles pendant l'utilisation. En présence de telles interférences, éloignez le téléphone mobile de cet appareil.
- Cet appareil est destiné aux climats tempérés.

Emplacement
Placez cet appareil sur une surface plane.

- Pour réduire les risques d'incendie, d'électrocution ou de dommages au produit.
- N'installez pas et ne placez pas cet appareil dans une bibliothèque, un placard ni dans un autre espace réduit. Assurez-vous que l'appareil est bien ventilé.
- Ne touchez pas les ouvertures d'aération de cet appareil avec des journaux, nappes, rideaux ou objets similaires.
- Ne placez pas l'appareil sur un amplificateur/récepteur ou un autre appareil qui pourrait se réchauffer. La chaleur pourrait endommager l'appareil.
- N'exposez pas cet appareil directement aux rayons du soleil, à des températures élevées, à une humidité élevée ni à des vibrations excessives.

Piles
Manipuler de façon incorrecte les piles peut causer une fuite d'électrolyte ainsi qu'un incendie.

- Il y a un danger d'explosion si la pile n'est pas correctement remplacée. Remplacez-la uniquement par le type recommandé par le fabricant.
- Pour jeter les piles, veuillez contacter les autorités locales ou votre revendeur afin connaître la procédure d'élimination à suivre.
- Ne mélangez pas d'anciennes et de nouvelles piles ou des piles de différents types.
- Ne chauffez pas et n'exposez pas les piles à une flamme.
- Ne laissez pas la (les) pile(s) dans un véhicule exposé directement aux rayons du soleil pendant un long moment avec fenêtres et portières fermées.
- Ne pas démonter ou court-circuiter les piles.
- Ne rechargez pas des piles alcalines ou au manganèse.
- Ne pas utiliser des piles dont le revêtement a été enlevé.

Retirez les piles si vous n'avez plus l'intention d'utiliser la télécommande pendant une longue période. Rangez-les dans un endroit sombre et frais.

Adaptateur secteur
L'adaptateur secteur fonctionne avec un courant secteur entre 110 V et 240 V. Mais procurez-vous un adaptateur pour fiche correspondant si la fiche n'entre pas dans la prise secteur murale.

Connexion LAN sans fil

Les limitations suivantes sont appliquées à l'utilisation de cet appareil. Vous devez connaître ces limites avant d'utiliser cet appareil.

- Panasonic décline toute responsabilité en cas de dommage accidentel dû au non respect de ces limites ou aux conditions d'utilisation ou d'inactivité de cet appareil.
- Les données transmises et reçues sur ondes radio peuvent être interceptées et contrôlées.

- Cet appareil contient des composants électroniques fragiles. Veuillez utiliser cet appareil pour l'usage pour lequel il a été prévu et suivez les points suivants:
 - N'exposez pas cet appareil à des températures élevées ou élevées.
 - Ne placez pas d'objets lourds sur cet appareil à des axes importants.
 - Gardez cet appareil à l'abri de l'humidité.
 - Nedémontez pas ou ne modifiez d'aucune manière cet appareil.

Déclaration de Conformité (DoC)
Par les présentes, "Panasonic Corporation" déclare que ce produit est conforme aux critères essentiels et autres dispositions applicables de la Directive 1999/5/CE. Les clients peuvent télécharger un exemplaire de la DoC originale concernant nos produits relevant de la Directive R&TTE sur notre serveur DoC: <http://www.doc.panasonic.de>

Pour contacter un Représentant Autorisé: Panasonic Marketing Europe GmbH, Panasonic Testing Centre, Winsbergiring 15, 22525 Hamburg, Allemagne
Ce produit est destiné aux particuliers. (Catégorie 3)
Ce produit permet de se connecter à un point d'accès Réseau local (LAN) sans fil de 2,4 GHz.



En cas d'élimination ou de cession de cet appareil

Cet appareil peut conserver les informations de réglage d'utilisateur. Si vous vous débarrassez de cet appareil ou le jetez ou le cédez, suivez la procédure de retour de tous les réglages de pré-réglage en usine pour effacer les réglages d'utilisateur.

- Allumez l'appareil.
- Appuyez simultanément sur [OK], la touche jaune et la touche bleue de la télécommande pendant plus de 5 secondes.
 - La LED POWER commence à clignoter et "00 RET" s'affiche à l'écran.
- Appuyez plusieurs fois sur [▶] (droite) de la télécommande jusqu'à ce que "08 FIN" s'affiche à l'écran.
- Appuyez sur [OK] pendant au moins 5 secondes.
- L'historique de l'exploitation peut être enregistré dans la mémoire de cet appareil.

L'élimination des équipements et des batteries usagés Applicable uniquement dans les pays membres de l'Union européenne et les pays disposant de systèmes de recyclage

Apposé sur le produit lui-même, sur son emballage, ou figurant dans la documentation qui l'accompagne, ce pictogramme indique que les piles, appareils électriques et équipements usagés, doivent être séparés des ordures ménagères.

Afin de permettre le traitement, la valorisation et le recyclage adéquats des piles et des appareils usagés, veuillez les porter à l'un des points de collecte prévus, conformément à la législation nationale en vigueur. En les éliminant conformément à la réglementation en vigueur, vous contribuez à éviter le gaspillage de ressources précieuses ainsi qu'à protéger la santé humaine et l'environnement. Pour de plus amples renseignements sur la collecte et le recyclage, veuillez vous renseigner auprès des collectivités locales. Le non-respect de la réglementation relative à l'élimination des déchets est passible d'une peine d'amende.

Note relative au pictogramme à apposer sur les BD-Piles (pictogramme du bas):
Si ce pictogramme est combiné avec un symbole chimique, il répond également aux exigences posées par la Directive relative au produit chimique concerné.

Le non-respect de la réglementation relative à l'élimination des déchets est passible d'une peine d'amende.

Note relative au pictogramme à apposer sur les BD-Piles (pictogramme du bas):
Si ce pictogramme est combiné avec un symbole chimique, il répond également aux exigences posées par la Directive relative au produit chimique concerné.

Droits d'auteur et Marques déposées

Ce produit utilise la technologie Cinavia pour limiter l'utilisation de reproductions illégales de certains films et vidéos disponibles dans le commerce et de leur bande sonore. Pour plus de détails, consultez le mode d'emploi (format PDF).

"AVCHD" est une marque commerciale de Panasonic Corporation et Sony Corporation.

Java est une marque déposée d'Oracle et/ou de ses affiliés.

Fabriqué sous licence de Dolby Laboratories. Dolby et le symbole double-D sont des marques déposées de Dolby Laboratories.

Pour les brevets DTS, visitez le site <http://patents.dts.com>. Fabriqué sous licence de DTS Licensing Limited. DTS, DTS-HD, le Symbole, & DTS et le Symbole ensemble sont des marques déposées, et DTS-HD Master Audio est une marque de DTS, Inc. © DTS, Inc. Tous Droits Réservés.

HDMI, le logo HDMI et High-Definition Multimedia Interface sont des marques déposées ou enregistrées de HDMI Licensing LLC aux Etats-Unis et dans d'autres pays.

Ce produit est commercialisé dans le cadre de la licence de portefeuille de brevets AVC et de la licence de portefeuille de brevet VC-1 pour une utilisation personnelle et non commerciale par un consommateur, en vue (i) d'encoder une vidéo conformément à la norme AVC et à la norme VC-1 (AVC/VC-1 Video) et/ou (ii) de decoder une vidéo AVC/VC-1 précédemment encodée par un consommateur dans le cadre d'une activité personnelle et non commerciale et/ou obtenue auprès d'un fournisseur vidéo autorisé à commercialiser des vidéos AVC/VC-1. Aucune licence n'est accordée ni implicite pour toute autre utilisation. Pour plus d'informations, veuillez contacter MPEG LA, LLC. Consultez le site <http://www.mpegla.com>.

Technologie d'encodage du son MPEG Layer-3 brevetée par Fraunhofer IIS et Thomson.

"DVD Logo" est une marque commerciale de DVD Forum/Logo Licensing Corporation.

Le logo Wi-Fi CERTIFIED™ est une marque de certification de Wi-Fi Alliance®. Le symbole d'identification Wi-Fi Protected Setup™ est une marque de certification de Wi-Fi Alliance®.

"Wi-Fi®" et "Wi-Fi Direct®" sont des marques déposées de Wi-Fi Alliance®. "Wi-Fi Protected Setup™", "Miracast™", "WPA™", et "WPA2™" sont des marques commerciales de Wi-Fi Alliance®.

DLNA, the DLNA Logo and DLNA CERTIFIED are trademarks, service marks, or certification marks of the Digital Living Network Alliance.

Windows est une marque commerciale ou une marque déposée de Microsoft Corporation aux Etats-Unis et dans les autres pays.

Android est une marque commerciale de Google Inc.

Copyright 2004-2014 Verance Corporation. Cinavia™ est une marque déposée de Verance Corporation. Protégée par le brevet américain 7.359.877 et de brevets mondiaux attribués et en attente d'attribution sous licence de Verance Corporation. Tous droits réservés.

Ce produit contient le logiciel suivant :
(1) le logiciel développé indépendamment par ou pour Panasonic Corporation.
(2) le logiciel appartenant à un tiers et sous licence Panasonic Corporation.
(3) le logiciel sous licence GNU General Public License, Version 2.0 (GPL V2.0).
(4) le logiciel sous licence GNU LESSER General Public License, Version 2.1 (LGPL V2.1) et/ou
(5) Logiciel "open source" autre que le logiciel sous licence GPL V2.0 et/ou LGPL V2.1.

Les logiciels classés comme (3) - (5) sont distribués dans l'espoir qu'ils pourraient être utiles, mais SANS AUCUNE GARANTIE, sans même la garantie implicite de COMMERCIALISATION ou D'ADAPTATION A UN USAGE PARTICULIER. Veuillez vous référer aux modalités et aux conditions de ceux-ci figurant dans le menu Réglages lecteur.

Pendant au moins trois (3) ans à compter de la livraison de ce produit, Panasonic donnera à tout tiers qui nous contactera en utilisant les coordonnées ci-dessous, pour un montant non supérieur à notre coût pour la réalisation physique de la distribution du code source, une copie complète exploitable par ordinateur du code source correspondant, couvert par la GPL V2.0, LGPL V2.1 ou par d'autres licences avec l'obligation de le faire, ainsi que la notice des droits d'auteur respective. Coordonnées de contact: oss-cd-request@gp.jp.panasonic.com
Le code source et la notice des droits d'auteur sont également disponibles gratuitement sur notre site web suivant: <http://panasonic.net/av/oss/>

Licensee d'itoa et stirdot de David M. Gay

L'auteur de ce logiciel est David M. Gay.
Copyright (c) 1991, 2000, 2007 par Lucant Technologies.
La permission d'utiliser, de copier, de modifier et de distribuer ce logiciel pour toute raison et sans frais est ici accordée à condition que le titulaire de la notice apparaisse dans toutes les copies de tout logiciel qui est ou comprend une copie ou une modification de ce logiciel et dans toutes les copies de la documentation annexe d'un tel logiciel.

CE LOGICIEL EST FOURNI "EN L'ÉTAT", SANS AUCUNE GARANTIE EXPRESSE OU IMPLICITE, EN PARTICULIER, L'AUTEUR ET LUCENT NE FONT AUCUNE REPRÉSENTATION OU GARANTIE QUANT À LA QUALITÉ MARCHANDE DE CE LOGICIEL OU À SON ADEQUATION À UN USAGE PARTICULIER.

"ACCORD DE LICENCE UNICODE, INC. - FICHIERS DE DONNÉES ET LOGICIEL

Les fichiers de données Unicode comprennent tous les fichiers de données sous les répertoires <http://www.unicode.org/Public/>, <http://www.unicode.org/cldr/data/>, <http://www.unicode.org/reperts/>, et <http://www.unicode.org/cldr/data/>.

AVIS À L'UTILISATEUR: Veuillez lire attentivement l'accord légal suivant. EN TÉLÉCHARGEANT, INSTALLANT, COPIANT OU EN UTILISANT AUTREMENT LES FICHIERS DE DONNÉES ("FICHIERS DE DONNÉES"), ET/OU LE LOGICIEL ("LOGICIEL") UNICODE INC., VOUS ACCEPTEZ EXPLICITEMENT, ET VOUS VOUS ENGAGEZ À RESPECTER, TOUTS LES TERMES ET CONDITIONS DE CET ACCORD. SI VOUS N'ÊTES PAS D'ACCORD, NE TÉLÉCHARGEZ PAS, N'INSTALLEZ PAS, NE COPIEZ PAS, NE DISTRIBUEZ PAS OU N'UTILISEZ PAS LES FICHIERS DE DONNÉES OU LE LOGICIEL.

AVIS DE DROITS D'AUTEUR ET AUTORISATION
Copyright (c) 1991-2009 Unicode, Inc. Tous droits réservés. Distribué sous les Modalités d'Utilisation à l'adresse suivante <http://www.unicode.org/copyright.html>.

Le présent document autorise, gratuitement, toute personne ayant obtenu une copie des fichiers de données Unicode et de sa documentation connexe (les "Fichiers de Données"), ou du logiciel Unicode et de sa documentation connexe (le "Logiciel") à revendre les Fichiers de Données ou le Logiciel sans restriction, et lui confère sans s'y limiter, le droit d'utiliser, de copier, de modifier, de fusionner avec d'autres, de publier, de distribuer, de sous-traiter la licence et/ou de vendre des copies des Fichiers de Données ou du Logiciel, et d'autoriser les personnes auxquelles les Fichiers de Données ou le Logiciel sont fournis à en faire de même, à condition que (a) l'(les) avis de copyright ci-dessus et que le présent avis d'autorisation figurent dans toutes les copies des Fichiers de Données ou du Logiciel, (b) que l'(les) avis de copyright susmentionné(s) ainsi que la présente autorisation apparaissent dans la documentation annexe et (c) qu'un avis clair dans chaque Fichier de Données modifié ou dans le Logiciel ainsi que dans la documentation connexe du(des) Fichier(s) de Données ou du Logiciel indique que les données ou le logiciel ont été modifiés.

LES FICHIERS DE DONNÉES ET LE LOGICIEL SONT FOURNIS "EN L'ÉTAT", SANS AUCUNE GARANTIE, EXPRESSE OU IMPLICITE, Y COMPRIS, MAIS SANS LIMITATION LES GARANTIES DE QUALITÉ MARCHANDE, D'ADEQUATION À UN USAGE PARTICULIER ET DE NON-VIOLATION DES DROITS DE TIERS PARTIES, LE OU LES DÉTENTEURS DU DROIT D'AUTEUR DE CET AVIS NE SAURAIENT EN AUCUN CAS ÊTRE TENUS RESPONSABLES DE TOUTE RECLAMATION OU DOMMAGE INDIRECT OU CONSÉCUTIF, OU DE TOUT AUTRE DOMMAGE LIÉ À LA PERTE D'UTILISATION, DE DONNÉES, OU DE BÉNÉFICES, QUE CE SOIT DANS LE CADRE D'UN CONTRAT, D'UNE NEGLIGENCE OU D'UNE AUTRE CAUSE JURIDIQUEMENT DUES OU LIÉS À L'UTILISATION OU AUX PERFORMANCES DES FICHIERS DE DONNÉES OU DU LOGICIEL.

Sous réserve des dispositions du présent avis, le nom d'un détenteur du copyright ne doit pas être utilisé pour annoncer ou promouvoir la vente, l'utilisation ou toute autre activité liée aux Fichiers de Données ou au Logiciel sans l'autorisation écrite préalable dudit détenteur."

(1) MS/WMA
Cet appareil est protégé par certains droits de propriété intellectuelle de Microsoft Corporation et de tiers. L'utilisation ou la distribution de cette technologie à l'extérieur de cet appareil est interdite sans une licence de Microsoft ou d'une filiale Microsoft autorisée et des tiers.

(2) MS/PlayReady/Etiquetage du produit fini
Ce produit contient une technologie qui fait l'objet de certains droits sur la propriété intellectuelle de Microsoft. Toute utilisation ou diffusion de cette technologie en dehors de ce produit est interdite sans la (les) licence(s) approprié(s) provenant de Microsoft.

(3) MS/PlayReady/Avertissements Utilisateur Final
Les propriétaires du contenu utilisent la technologie d'accès au contenu Microsoft PlayReady™ pour protéger leur propriété intellectuelle, y compris le contenu protégé par droits d'auteur. Ce dispositif utilise la technologie PlayReady pour accéder au contenu protégé PlayReady et/ou au contenu protégé WDMRM. Si le dispositif ne parvient pas à bien appliquer les limitations d'utilisation du contenu, les propriétaires de ce contenu peuvent demander à Microsoft de révoquer la capacité du dispositif à consommer le contenu protégé PlayReady. La révocation ne devrait pas affecter le contenu non protégé ni le contenu protégé par des technologies d'accès au contenu. Les propriétaires du contenu peuvent vous demander de mettre à jour PlayReady pour accéder à leur contenu. Si vous refusez une mise à jour, vous ne serez plus en mesure d'accéder au contenu nécessitant une mise à jour.

(4) FLAC, WPA Supplicant
Les licences du logiciel s'affichent lorsque "Licence logiciel" dans le menu Configuration est sélectionné. "Information système"

Windows est une marque commerciale ou une marque déposée de Microsoft Corporation aux Etats-Unis et dans les autres pays.

Android est une marque commerciale de Google Inc.

Copyright 2004-2014 Verance Corporation. Cinavia™ est une marque déposée de Verance Corporation. Protégée par le brevet américain 7.359.877 et de brevets mondiaux attribués et en attente d'attribution sous licence de Verance Corporation. Tous droits réservés.

Ce produit contient le logiciel suivant :
(1) le logiciel développé indépendamment par ou pour Panasonic Corporation.
(2) le logiciel appartenant à un tiers et sous licence Panasonic Corporation.
(3) le logiciel sous licence GNU General Public License, Version 2.0 (GPL V2.0).
(4) le logiciel sous licence GNU LESSER General Public License, Version 2.1 (LGPL V2.1) et/ou
(5) Logiciel "open source" autre que le logiciel sous licence GPL V2.0 et/ou LGPL V2.1.

Les logiciels classés comme (3) - (5) sont distribués dans l'espoir qu'ils pourraient être utiles, mais SANS AUCUNE GARANTIE, sans même la garantie implicite de COMMERCIALISATION ou D'ADAPTATION A UN USAGE PARTICULIER. Veuillez vous référer aux modalités et aux conditions de ceux-ci figurant dans le menu Réglages lecteur.

Pendant au moins trois (3) ans à compter de la livraison de ce produit, Panasonic donnera à tout tiers qui nous contactera en utilisant les coordonnées ci-dessous, pour un montant non supérieur à notre coût pour la réalisation physique de la distribution du code source, une copie complète exploitable par ordinateur du code source correspondant, couvert par la GPL V2.0, LGPL V2.1 ou par d'autres licences avec l'obligation de le faire, ainsi que la notice des droits d'auteur respective. Coordonnées de contact: oss-cd-request@gp.jp.panasonic.com
Le code source et la notice des droits d'auteur sont également disponibles gratuitement sur notre site web suivant: <http://panasonic.net/av/oss/>

Licensee d'itoa et stirdot de David M. Gay

L'auteur de ce logiciel est David M. Gay.
Copyright (c) 1991, 2000, 2007 par Lucant Technologies.
La permission d'utiliser, de copier, de modifier et de distribuer ce logiciel pour toute raison et sans frais est ici accordée à condition que le titulaire de la notice apparaisse dans toutes les copies de tout logiciel qui est ou comprend une copie ou une modification de ce logiciel et dans toutes les copies de la documentation annexe d'un tel logiciel.

CE LOGICIEL EST FOURNI "EN L'ÉTAT", SANS AUCUNE GARANT

Istruzioni per l'uso di base Lettore Blu-ray Disc™

Modello N. DMP-BDT271

- DMP-BDT270
- DMP-BDT175
- DMP-BDT174
- DMP-BDT171
- DMP-BDT170
- DMP-BDT166
- DMP-BD833
- DMP-BD833

SQT0755
F1214WY0



Se non diversamente indicato, le illustrazioni qui presenti si riferiscono al modello DMP-BDT271.

Aggiornamento del firmware

Panasonic migliora costantemente il firmware dell'unità per garantire ai propri clienti le tecnologie più recenti. Panasonic consiglia di aggiornare il firmware appena si riceve la notifica.

EG

La ringraziamo per l'acquisto di questo prodotto. Leggere attentamente queste istruzioni prima di utilizzare il presente prodotto, e conservare questo manuale per uso futuro.

Istruzioni per l'uso più dettagliate sono disponibili in "Istruzioni per l'uso (in formato PDF)". Per leggerle, scaricatele dal sito web: <http://av.jp.support.panasonic.com/support/global/cs/bd/oi/index.html>



Per leggere o stampare le Istruzioni per l'uso (in formato PDF) è necessario Adobe Reader.

È possibile scaricare ed installare una versione di Adobe Reader compatibile con il proprio sistema operativo dal seguente sito web (informazioni aggiornate a dicembre 2014): <http://www.adobe.com/products/acrobat/readstep2.html>

Accessori

Controllare gli accessori forniti in dotazione prima di utilizzare questa unità.

1 Telecomando

- BDT271/270 (N2QAY/B001031)
- BDT175/174/171/170 (N2QAY/B001030)
- BDT166/165 (BD833/83)
- (N2QAY/B001029)

2 Batterie per il telecomando

1 Cavo di alimentazione CA

- BDT271/270 (BDT175/174/171/170)
- BDT166/165 (BD833/83)

1 Alimentatore CA

- BDT271/270 (BDT175/174/171/170)
- BDT166/165 (BD833/83)

1 Cavo di collegamento LAN

- BDT271/270 (BDT175/174/171/170)
- BDT166/165 (BD833/83)

1 Router Wireless, ecc.

- BDT271/270 (BDT175/174/171/170)
- BDT166/165 (BD833/83)

1 Router a banda larga, ecc.

- BDT271/270 (BDT175/174/171/170)
- BDT166/165 (BD833/83)

1 Cavo di alimentazione CA (compreso)

- BDT271/270 (BDT175/174/171/170)
- BDT166/165 (BD833/83)

1 Ad una presa di corrente

- BDT271/270 (BDT175/174/171/170)
- BDT166/165 (BD833/83)

1 Cavo di alimentazione CA (compreso)

- BDT271/270 (BDT175/174/171/170)
- BDT166/165 (BD833/83)

1 Ad una presa di rete

- BDT271/270 (BDT175/174/171/170)
- BDT166/165 (BD833/83)

1 Cavo di alimentazione CA (compreso)

- BDT271/270 (BDT175/174/171/170)
- BDT166/165 (BD833/83)

1 Ad una presa di corrente

- BDT271/270 (BDT175/174/171/170)
- BDT166/165 (BD833/83)

1 Cavo di alimentazione CA (compreso)

- BDT271/270 (BDT175/174/171/170)
- BDT166/165 (BD833/83)

1 Ad una presa di rete

- BDT271/270 (BDT175/174/171/170)
- BDT166/165 (BD833/83)

1 Cavo di alimentazione CA (compreso)

- BDT271/270 (BDT175/174/171/170)
- BDT166/165 (BD833/83)

1 Ad una presa di corrente

- BDT271/270 (BDT175/174/171/170)
- BDT166/165 (BD833/83)

1 Cavo di alimentazione CA (compreso)

- BDT271/270 (BDT175/174/171/170)
- BDT166/165 (BD833/83)

1 Ad una presa di rete

- BDT271/270 (BDT175/174/171/170)
- BDT166/165 (BD833/83)

1 Cavo di alimentazione CA (compreso)

- BDT271/270 (BDT175/174/171/170)
- BDT166/165 (BD833/83)

1 Ad una presa di corrente

- BDT271/270 (BDT175/174/171/170)
- BDT166/165 (BD833/83)

1 Cavo di alimentazione CA (compreso)

- BDT271/270 (BDT175/174/171/170)
- BDT166/165 (BD833/83)

1 Ad una presa di rete

- BDT271/270 (BDT175/174/171/170)
- BDT166/165 (BD833/83)

1 Cavo di alimentazione CA (compreso)

- BDT271/270 (BDT175/174/171/170)
- BDT166/165 (BD833/83)

1 Ad una presa di corrente

- BDT271/270 (BDT175/174/171/170)
- BDT166/165 (BD833/83)

1 Cavo di alimentazione CA (compreso)

- BDT271/270 (BDT175/174/171/170)
- BDT166/165 (BD833/83)

1 Ad una presa di rete

- BDT271/270 (BDT175/174/171/170)
- BDT166/165 (BD833/83)

1 Cavo di alimentazione CA (compreso)

- BDT271/270 (BDT175/174/171/170)
- BDT166/165 (BD833/83)

1 Ad una presa di corrente

- BDT271/270 (BDT175/174/171/170)
- BDT166/165 (BD833/83)

1 Cavo di alimentazione CA (compreso)

- BDT271/270 (BDT175/174/171/170)
- BDT166/165 (BD833/83)

1 Ad una presa di rete

- BDT271/270 (BDT175/174/171/170)
- BDT166/165 (BD833/83)

1 Cavo di alimentazione CA (compreso)

- BDT271/270 (BDT175/174/171/170)
- BDT166/165 (BD833/83)

1 Ad una presa di corrente

- BDT271/270 (BDT175/174/171/170)
- BDT166/165 (BD833/83)

1 Cavo di alimentazione CA (compreso)

- BDT271/270 (BDT175/174/171/170)
- BDT166/165 (BD833/83)

1 Ad una presa di rete

- BDT271/270 (BDT175/174/171/170)
- BDT166/165 (BD833/83)

1 Cavo di alimentazione CA (compreso)

- BDT271/270 (BDT175/174/171/170)
- BDT166/165 (BD833/83)

1 Ad una presa di corrente

- BDT271/270 (BDT175/174/171/170)
- BDT166/165 (BD833/83)

1 Cavo di alimentazione CA (compreso)

- BDT271/270 (BDT175/174/171/170)
- BDT166/165 (BD833/83)

1 Ad una presa di rete

- BDT271/270 (BDT175/174/171/170)
- BDT166/165 (BD833/83)

1 Cavo di alimentazione CA (compreso)

- BDT271/270 (BDT175/174/171/170)
- BDT166/165 (BD833/83)

1 Ad una presa di corrente

- BDT271/270 (BDT175/174/171/170)
- BDT166/165 (BD833/83)

1 Cavo di alimentazione CA (compreso)

- BDT271/270 (BDT175/174/171/170)
- BDT166/165 (BD833/83)

1 Ad una presa di rete

- BDT271/270 (BDT175/174/171/170)
- BDT166/165 (BD833/83)

1 Cavo di alimentazione CA (compreso)

- BDT271/270 (BDT175/174/171/170)
- BDT166/165 (BD833/83)

1 Ad una presa di corrente

- BDT271/270 (BDT175/174/171/170)
- BDT166/165 (BD833/83)

1 Cavo di alimentazione CA (compreso)

- BDT271/270 (BDT175/174/171/170)
- BDT166/165 (BD833/83)

1 Ad una presa di rete

- BDT271/270 (BDT175/174/171/170)
- BDT166/165 (BD833/83)

1 Cavo di alimentazione CA (compreso)

- BDT271/270 (BDT175/174/171/170)
- BDT166/165 (BD833/83)

1 Ad una presa di corrente

- BDT271/270 (BDT175/174/171/170)
- BDT166/165 (BD833/83)

1 Cavo di alimentazione CA (compreso)

- BDT271/270 (BDT175/174/171/170)
- BDT166/165 (BD833/83)

1 Ad una presa di rete

- BDT271/270 (BDT175/174/171/170)
- BDT166/165 (BD833/83)

1 Cavo di alimentazione CA (compreso)

- BDT271/270 (BDT175/174/171/170)
- BDT166/165 (BD833/83)

1 Ad una presa di corrente

- BDT271/270 (BDT175/174/171/170)
- BDT166/165 (BD833/83)

1 Cavo di alimentazione CA (compreso)

- BDT271/270 (BDT175/174/171/170)
- BDT166/165 (BD833/83)

1 Ad una presa di rete

- BDT271/270 (BDT175/174/171/170)
- BDT166/165 (BD833/83)

1 Cavo di alimentazione CA (compreso)

- BDT271/270 (BDT175/174/171/170)
- BDT166/165 (BD833/83)

1 Ad una presa di corrente

- BDT271/270 (BDT175/174/171/170)
- BDT166/165 (BD833/83)

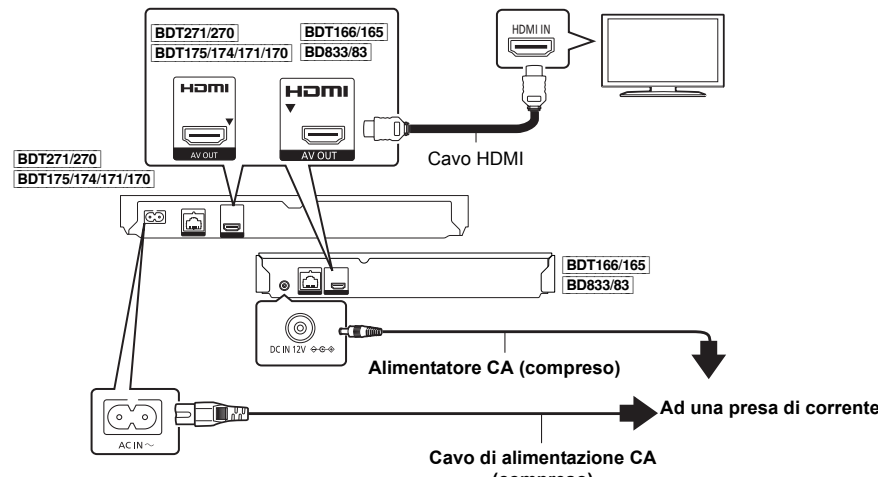
- 1 Vassoio del disco
- 2 Porta USB
- 3 LED POWER
- 4 Sensore del segnale del telecomando
- 5 Distanza massima: circa 7 m
- 6 Angolazione: Circa 20° in alto e in basso, 30° a sinistra e a destra
- 7 Aprire o chiudere il vassoio del disco

- 6 [BDT271/270] [BDT175/174/171/170]
- 7 [BDT271/270] [BDT175/174/171/170]
- 8 Interruttore standby/accensione (ON/OFF)
- 9 Premere per passare dalla modalità on a standby o viceversa. Nella modalità standby l'unità consuma un piccolo quantitativo di energia.

- 1 Vassoio del disco
- 2 Porta USB
- 3 LED POWER
- 4 Sensore del segnale del telecomando
- 5 Distanza massima: circa 7 m
- 6 Angolazione: Circa 20° in alto e in basso, 30° a sinistra e a destra
- 7 Aprire o chiudere il vassoio del disco

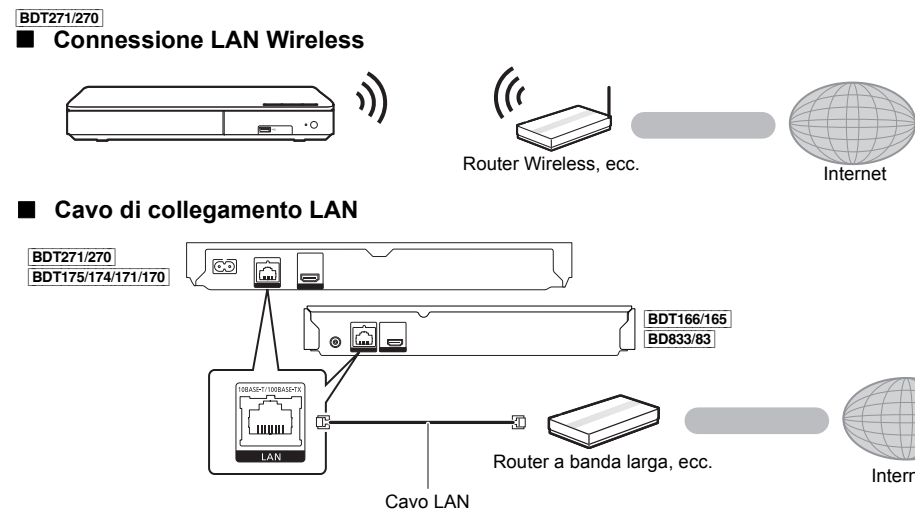
Guida rapida

FASE 1 : Collegamento alla TV



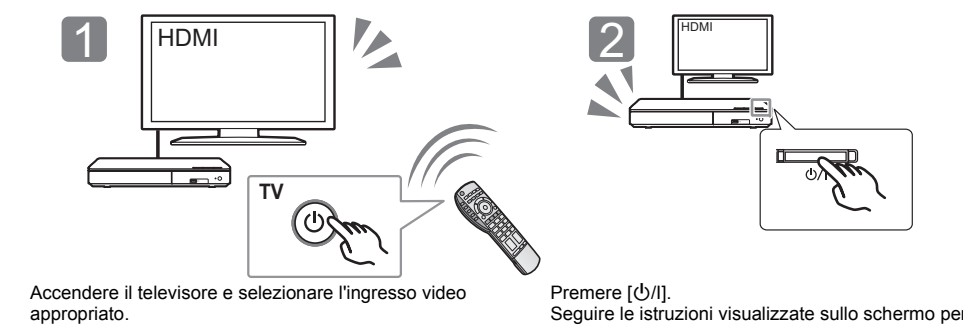
- Questa unità consuma una piccola quantità di corrente CA (≙ "Specifiche tecniche") anche in modalità standby. Per risparmiare energia, se si prevede di non utilizzare questa unità per un lungo tempo, è possibile scollegarla.
- [BDT166/165] [BD833/83] Quando l'alimentatore CA è collegato, l'unità è in standby. Fino a che l'alimentatore CA è collegato ad una presa di rete il circuito primario è sempre "sotto tensione".

FASE 2 : Collegamento alla rete

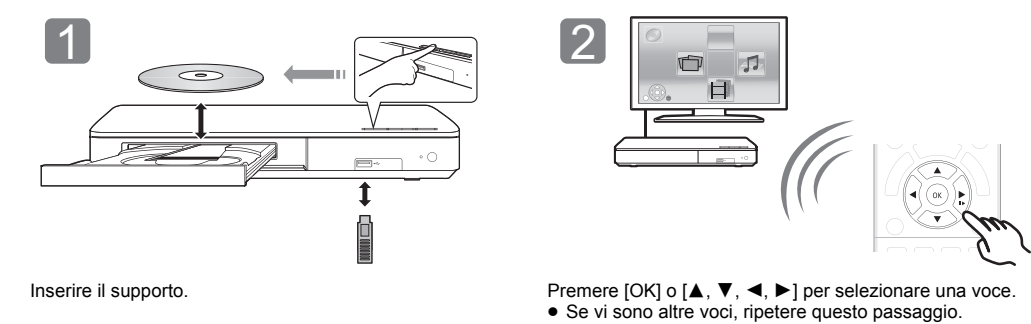


Utilizzare soltanto cavi LAN diretti di categoria 5 o superiore (STP) per collegarsi alle periferiche.

FASE 3 : Impostazioni



FASE 4: Riproduzione



Operazioni durante la riproduzione

Con alcuni tipi di supporto e di contenuti è possibile che le seguenti funzioni non siano disponibili.

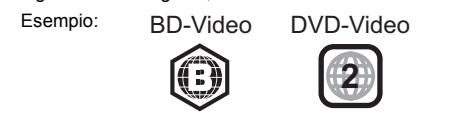
Stop	Premere [STOP].	La posizione di arresto è stata memorizzata. Riprendere la riproduzione Premere [▶PLAY] per ripartire da questa posizione. • Il punto viene cancellato se il supporto viene rimosso.
Pausa	Premere [II PAUSE].	Premere nuovamente [II PAUSE] o [▶PLAY] per riprendere la riproduzione.
Ricerca	In fase di riproduzione, premere [SEARCH ◀◀] o [SEARCH ▶▶].	La velocità aumenta fino a 5 volte. • Premere [▶PLAY] per tornare alla velocità di riproduzione normale.
Moviola	In pausa, premere [SEARCH ▶▶].	
Salta	Durante la riproduzione o la pausa, premere [◀◀] o [▶▶].	Salta al titolo, al capitolo o alla traccia selezionati.

Supporti riproducibili

- BD-Video:** Video
- BD-RE:** Video, JPEG, MPO*, AAC, ALAC, DSD*, FLAC, MP3, WAV, WMA
- BD-R:** Video, MKV, Xvid, AAC, ALAC, DSD*, FLAC, MP3, WAV, WMA
- DVD-Video:** Video
- DVD-R/DVD-R DL:** Video, AVCHD, MKV, Xvid, JPEG, MPO*, AAC, ALAC, DSD*, FLAC, MP3, WAV, WMA
- DVD-RW/R+RW/R DL:** Video, AVCHD, MKV, Xvid, AAC, ALAC, DSD*, FLAC, MP3, WAV, WMA
- CD musicale:** Musica [CD-DA]
- CD-R/CD-RW:** MKV, Xvid, JPEG, MPO*, AAC, ALAC, FLAC, MP3, Musica [CD-DA], WAV, WMA
- Dispositivo USB (fino a 4 TB):** MKV, MP4, MPEG2, Xvid, JPEG, MPO*, AAC, ALAC, DSD*, FLAC, MP3, WAV, WMA

Informazioni sulla gestione delle regioni

L'unità può riprodurre dischi BD-Video/DVD-Video con i seguenti codici regione, tra cui "ALL":
Esempio: BD-Video DVD-Video

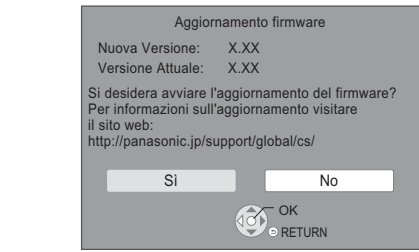


* Solo [BDT271/270] [BDT175/174/171/170] [BDT166/165]

Aggiornamento del firmware

Talvolta, Panasonic pubblica firmware aggiornato per questa unità che può aggiungere o migliorare alcune funzioni. Questi aggiornamenti sono disponibili gratuitamente.

Questa unità è in grado di controllare il firmware automaticamente quando viene collegata ad Internet attraverso una connessione a banda larga. Quando è disponibile una nuova versione del firmware, viene visualizzata la schermata seguente.



È possibile scaricare il firmware più recente anche dal seguente sito web e memorizzarlo su un dispositivo USB per aggiornare il firmware.
<http://panasonic.jp/support/global/cs/> (Il sito è solo in inglese.)