

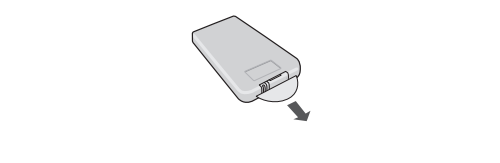
1 Avant de commencer

Contenu de la boîte

- Adaptateur secteur × 1
- Fiche d'alimentation × 2
- Télécommande × 1
- Pile au lithium (CR2025)
- * La pile au lithium a été installée en usine dans la télécommande.
- Carte de garantie × 1
- Mode d'emploi (ce document)

Avant d'utiliser la télécommande

La pile fournie avec cet appareil est rangée dans le logement à pile. Veuillez retirer la pellicule protectrice du logement à pile.



Remarque

- Si vous remarquez une diminution de la portée de fonctionnement, remplacez la pile.

Remplacement de la pile

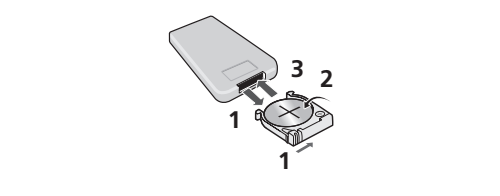
Pour remplacer la pile, utilisez une pile lithium CR2025 en vente dans le commerce.

- Retournez la télécommande et retirez le porte-pile en poussant son taquet vers la droite.**

- Placez une pile neuve dans le logement.**

Assurez-vous que le côté + de la pile est tourné vers le haut quand vous la placez dans l'espace prévu.

- Repussez le porte-pile.**



Etant destinée à vérifier les opérations originales, la pile fournie avec l'appareil risque donc de ne pas fonctionner longtemps.

4 Lecture audio *Bluetooth*

Appairage de cet appareil et du périphérique à technologie sans fil *Bluetooth*

Pour profiter de la musique à partir d'un périphérique à technologie sans fil *Bluetooth*, l'appairage avec cet appareil est nécessaire. Assurez-vous de réaliser l'appairage la première fois que vous utilisez le système ou chaque fois que les données sont effacées.

L'appairage est nécessaire afin de permettre la communication à l'aide de la technologie sans fil *Bluetooth*. Pour les détails, reportez-vous au mode d'emploi du périphérique à technologie sans fil *Bluetooth*.

- L'appairage est nécessaire quand vous utilisez pour la première fois un périphérique muni de la technologie sans fil *Bluetooth* et cet appareil.
- Jusqu'à huit périphériques à technologie sans fil *Bluetooth* peuvent être appairés simultanément à cet appareil.
- Pour autoriser la communication *Bluetooth*, l'appairage doit être réalisé à la fois avec votre système et le périphérique à technologie sans fil *Bluetooth*.

- Sélectionnez le mode *Bluetooth*. Le voyant d'entrée sous la grille du panneau avant clignote rapidement en bleu et l'appareil entre en mode d'appairage.**

- Mettez sous tension le périphérique à technologie sans fil *Bluetooth* pour lequel vous souhaitez réaliser l'appairage, placez le périphérique à moins d'1 m du système et réglez-le en mode d'appairage.**

L'appairage commence.

- "L'appairage" est l'étape essentielle pour enregistrer un périphérique muni de la technologie sans fil *Bluetooth* afin de permettre les communications *Bluetooth*. Pour en savoir plus, reportez-vous également au mode d'emploi de votre périphérique à technologie sans fil *Bluetooth*.

- Si la saisie du code PIN est nécessaire, utilisez "0000". (Seul le code PIN "0000" est valide pour ce produit.)

- Quand le périphérique à technologie sans fil *Bluetooth* est connecté, le voyant d'entrée arrêté de clignoter et reste allumé.**

- Démarrez la lecture du contenu musical enregistré sur le périphérique à technologie sans fil *Bluetooth*.**

Fonctionnement des périphériques à l'aide de la télécommande

La télécommande fournie avec l'appareil peut être utilisée pour faire fonctionner des périphériques à technologie sans fil *Bluetooth*.

Remarque

- Le périphérique à technologie sans fil *Bluetooth* doit être compatible avec le profil AVRCP afin de pouvoir être contrôlé par la télécommande de l'appareil.
- Le fonctionnement de la télécommande avec tous les périphériques à technologie sans fil *Bluetooth* n'est pas garanti.

⚠ AVERTISSEMENT

A propos des piles au lithium

- Danger d'explosion si la pile n'est pas correctement remplacée. Assurez-vous de la remplacer uniquement par le même type ou par un type équivalent, recommandé par le fabricant.
- Jetez les piles usées immédiatement après les avoir remplacées. Gardez-les hors de portée des enfants. En cas d'ingestion, veuillez contacter immédiatement un médecin.

- Les piles lithium présentent des risques de feu ou de brûlures chimiques si elles sont mal employées. Ne les démontez pas, ne les chauffez pas au-dessus de 100 °C et ne les brûlez pas.
- N'utilisez ni ne conservez les piles sous la lumière directe du soleil ou dans un endroit excessivement chaud, comme une voiture ou à proximité d'un appareil de chauffage. Les piles risqueraient de suinter, de surchauffer, d'exploser ou de s'enflammer. Leur durée de vie et/ou leur performance pourrait également être réduite.

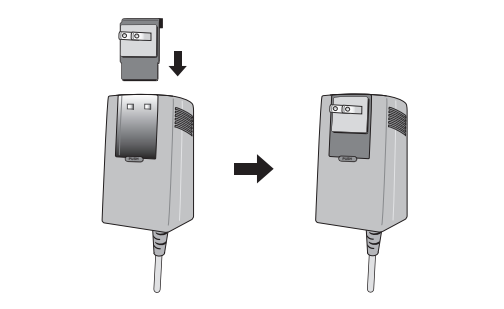
⚠ Attention

Toute utilisation incorrecte des piles peut entraîner des accidents, par exemple une fuite ou une explosion. Respectez les précautions suivantes :

- Retirez la pile de l'appareil si vous prévoyez de ne pas l'utiliser pendant un mois ou plus. En cas de suintement de l'électrolyte d'une pile, essayez tout liquide à l'intérieur du logement et installez une nouvelle pile.
- Lorsque vous jetez des piles usées, veuillez vous conformer aux normes des institutions gouvernementales ou environnementales en vigueur dans votre pays ou région.

Montage de la fiche d'alimentation

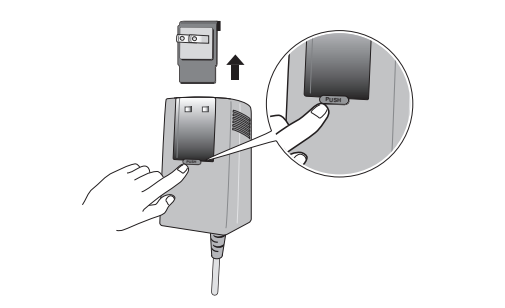
Faites glisser la fiche d'alimentation le long des rails de guidage dans l'adaptateur secteur comme indiqué sur l'illustration ci-dessous, puis appuyez dessus jusqu'à ce que vous entendiez un clic.



Retrait de la fiche d'alimentation

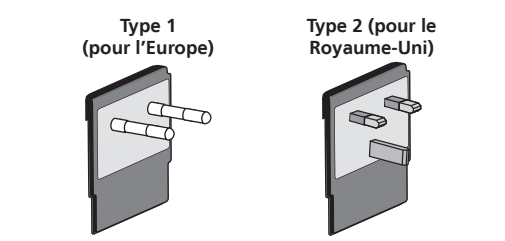
Faites glisser la fiche d'alimentation hors de l'adaptateur secteur tout en appuyant sur la touche **[PUSH]** de l'adaptateur comme indiqué sur l'illustration ci-dessous, puis retirez la fiche d'alimentation.

Une fois la fiche d'alimentation montée, il n'est pas nécessaire de la retirer.



Fiche d'alimentation

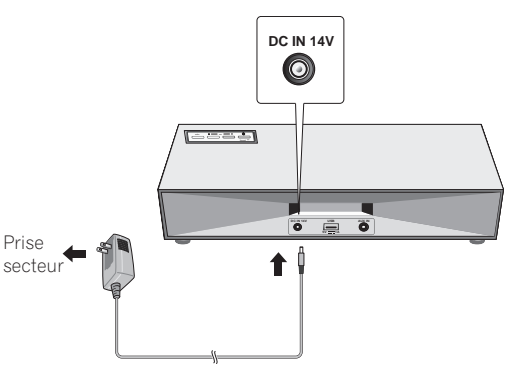
Ce produit est fourni avec les types de fiche d'alimentation ci-dessous. Utilisez la fiche d'alimentation appropriée en fonction du pays ou de la région.



Connexion de l'alimentation CC

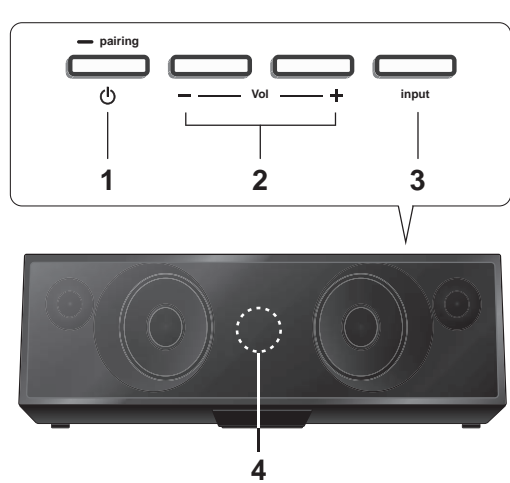
- Connectez la fiche CC de l'adaptateur secteur à la prise DC IN sur le panneau arrière. Puis connectez la fiche d'alimentation qui se trouve à l'autre extrémité sur la prise secteur.

- Utilisez uniquement l'adaptateur secteur inclus dans ce paquet. (N'utilisez aucun autre adaptateur secteur de spécifications différentes.)



2 Nom et fonctions des composants

Panneau supérieur



- Touche ⏻ attente/marche**

- Permet de basculer entre le mode de veille et la mise sous tension.
- Maintenez la touche enfoncée pour effectuer l'appairage d'un périphérique *Bluetooth*.

- Touche *Vol* -/+**

Permet d'ajuster le volume d'écoute.

- Le volume d'écoute peut être ajusté dans une plage de 0 à 29 (cependant, l'appareil n'est pas muni d'un affichage visuel indiquant le niveau du volume). (Réglage par défaut : 11)
- Si le volume est réglé dans la plage de 23 à 29, il sera défini sur 23 automatiquement lorsque l'appareil passe du mode de veille en mode sous tension.

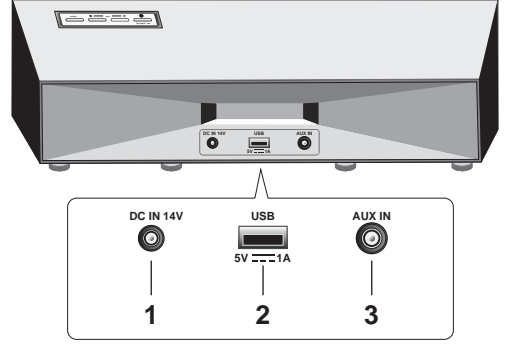
- Touche *input***

Permet de commuter entre le mode *Bluetooth* et AUX.

- Voyant d'entrée (Le voyant se trouve sous la grille du panneau avant.)**

- S'allume en vert quand l'appareil est en mode AUX.
- S'allume en bleu quand l'appareil est en mode *Bluetooth*.
- Clignote en bleu pendant l'attente de la connexion *Bluetooth*.
- Clignote rapidement en bleu pour l'appairage *Bluetooth*.

Panneau arrière



- Prise DC IN 14 V**

Permet de connecter l'adaptateur secteur.

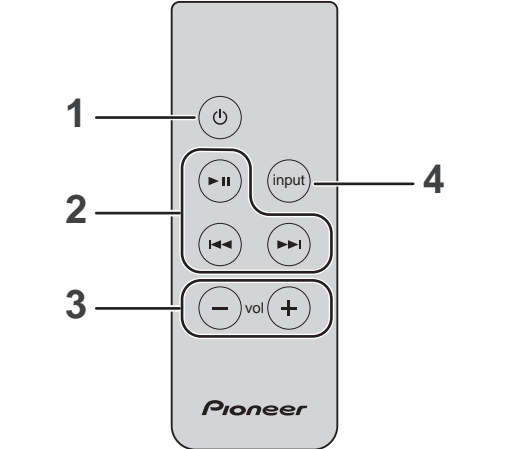
- Connecteur USB**

Permet de charger le smartphone. La lecture audio n'est pas prise en charge. (Spécification : 5 V, 1 A)

- Prise AUX IN**

Permet de connecter les appareils auxiliaires.

Télécommande



- Touche ⏻ attente/marche**

Permet de basculer entre le mode de veille et la mise sous tension.
- Touches de commande de la lecture**

Permet de faire fonctionner le smartphone avec cette télécommande.
- Touche *vol* -/+**

Permet d'ajuster le volume d'écoute.
- Touche *input***

Appuyez pour sélectionner la source d'entrée.

5 Autres connexions

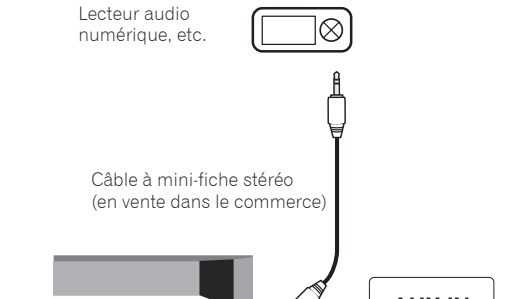
6 Informations complémentaires

- Avant de faire ou de changer les connexions, mettez l'appareil hors tension et débranchez l'adaptateur secteur de la prise secteur. Veillez à connecter l'adaptateur secteur en dernier.
- Lors de la lecture de musique avec le mode *AUX*, le volume de la musique varie en fonction du volume du lecteur musical. S'il y a une distorsion quand le volume est réglé au maximum, réduisez le volume du lecteur musical pour éviter la distorsion.

Connexion d'appareils auxiliaires

- Connexion d'appareils auxiliaires**

Connectez la prise AUX IN du panneau arrière à la prise de sortie analogique (ou prise de sortie des écouteurs) de l'appareil à connecter à l'aide du câble à mini-fiche stéréo disponible dans le commerce.



- Appuyez sur la touche [input].**

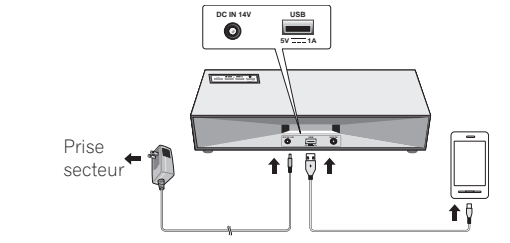
Voyant d'entrée : vert
- Démarrez la lecture de l'appareil auxiliaire.**

Chargement d'appareils auxiliaires

Les smartphones peuvent être chargés lorsqu'ils sont connectés à l'appareil à l'aide d'un câble USB disponible dans le commerce.

- Mettez l'appareil sous tension.**
- Utilisez le câble USB pour connecter l'appareil avec le smartphone.**

Le smartphone commence à se charger.



3 Pour commencer

Mise sous tension

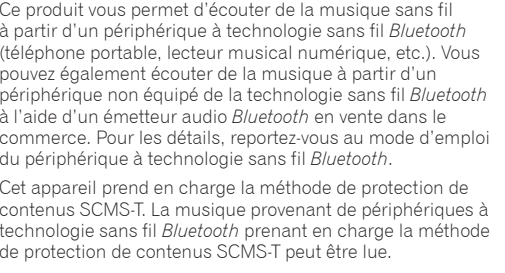
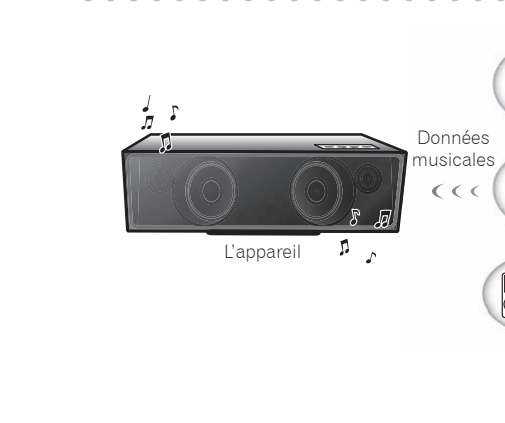
Appuyez sur la touche ⏻ **[attente/marche]**. Le voyant s'allume.

- L'appareil bascule sur le dernier mode utilisé (mode *Bluetooth* ou mode AUX).
- L'appareil sera en mode *Bluetooth* lorsqu'il est mis sous tension pour la première fois (quand l'adaptateur secteur est branché à une prise secteur).

Remarque

- Si aucun son n'est émis sur cet appareil pendant 10 minutes ou plus, l'alimentation se met automatiquement hors tension (l'appareil bascule en mode de veille).
- Cet appareil peut se mettre automatiquement hors tension (basculer en mode de veille) lorsque le volume sonore est faible. Augmentez le volume afin d'éviter une telle situation.
- Si cet appareil se met automatiquement hors tension (bascule en mode de veille) lorsqu'il est en mode AUX, l'alimentation se mettra automatiquement sous tension lorsqu'un signal audio provenant d'un appareil externe est reçu via la prise AUX.
- Si cet appareil se met automatiquement hors tension (bascule en mode de veille) lorsqu'il est en mode *Bluetooth*, l'alimentation ne se mettra pas automatiquement sous tension.

4 Lecture audio *Bluetooth*

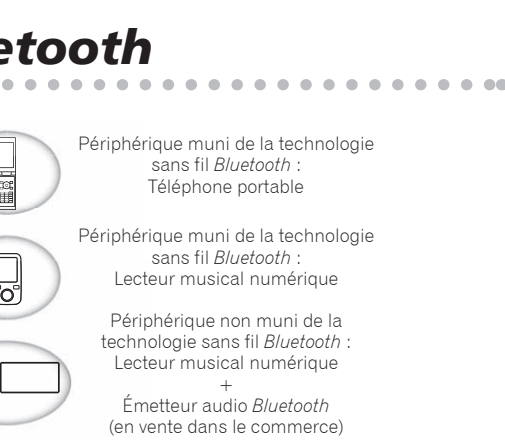


Ce produit vous permet d'écouter de la musique sans fil à partir d'un périphérique à technologie sans fil *Bluetooth* (téléphone portable, lecteur musical numérique, etc.). Vous pouvez également écouter de la musique à partir d'un périphérique non équipé de la technologie sans fil *Bluetooth* à l'aide d'un émetteur audio *Bluetooth* en vente dans le commerce. Pour les détails, reportez-vous au mode d'emploi du périphérique à technologie sans fil *Bluetooth*.

Cet appareil prend en charge la méthode de protection de contenu SCMS-T. La musique provenant de périphériques à technologie sans fil *Bluetooth* prenant en charge la méthode de protection de contenu SCMS-T peut être lue.

⚠ Précaution

- Bien que le voyant reste éteint lorsque l'alimentation est hors tension (appareil en mode de veille), l'appareil est toujours alimenté en électricité.
- Si cet appareil est mis hors tension (en mode de veille) en appuyant sur la touche ⏻ **[attente/marche]**, l'alimentation ne se mettra pas automatiquement sous tension même si un signal audio provenant d'un appareil externe est reçu via la prise AUX.



- Remarque**
 - Le périphérique utilisant la technologie sans fil *Bluetooth* doit être compatible avec les profils A2DP.
 - Pioneer ne garantit pas une connexion correcte ni le fonctionnement de cet appareil avec tous les périphériques à technologie sans fil *Bluetooth*.
 - La marque *Bluetooth*® et les logos associés sont des marques commerciales déposées appartenant à *Bluetooth SIG, Inc.* et toute utilisation de ces marques par PIONEER CORPORATION s'effectue sous licence. Les autres marques de commerce et noms commerciaux appartiennent à leurs propriétaires respectifs.

Ne bouchez pas les orifices de ventilation.

N'utilisez pas cet appareil sur une couverture, un lit, un canapé,etc. ou quand il est enveloppé dans un tissu, etc. Cela empêcherait la chaleur de se disperser et pourrait entraîner des dommages.

Ne l'exposez pas à la chaleur.

Ne placez pas cet appareil sur un amplificateur ou un autre appareil qui génère de la chaleur. When rack mounting it, to avoid the heat given off by the amplifier or other audio components, place it on a shelf below the amplifier.

Mettez cet appareil hors tension quand vous ne l'utilisez pas.

En fonction des conditions du signal, des bandes peuvent apparaître sur un écran de télévision et du bruit peut perturber le son de la radio lorsque l'appareil est sous tension. Si cela se produit, mettez cet appareil hors tension.

Nettoyage de cet appareil

- Débranchez le cordon d'alimentation de la prise secteur murale lors du nettoyage de cet appareil.
- Essayez cet appareil avec un chiffon doux. Pour les saletés tenaces, appliquez un détergent neutre dilué dans 5 à 6 mesures d'eau sur un chiffon doux, essorez-le soigneusement, essayez les saletés, puis essayez avec un chiffon doux et sec.
- L'alcool, les diluants, le benzène, les insecticides, etc. peuvent entraîner un écaillage de des inscriptions ou de la peinture. De plus, laisser des produits en caoutchouc ou en vinyle en contact avec l'appareil pendant longtemps pourrait ternir le boîtier.
- Lorsque vous utilisez des lingettes imprégnées de produits chimiques, etc., lisez attentivement les précautions fournies avec les lingettes.

- © 2012 CSR plc et les sociétés du groupe. La marque aptX® et le logo aptX sont des marques commerciales de CSR plc ou de l'une des sociétés du groupe et peuvent être avoir été déposés dans une ou plusieurs juridictions.
- N Mark est une marque commerciale ou une marque déposée de NFC Forum, Inc. aux États-Unis et dans d'autres pays.
- Android est une marque commerciale de Google Inc.