

Your baby monitor

SBC SC467

Philips is dedicated to producing caring, reliable products that new moms and dads really need. Products whose reliability and operating quality bring reassurance. You can trust this Philips baby monitor to provide round-the-clock support by ensuring you can always hear your baby clearly, no matter where you are in the house.

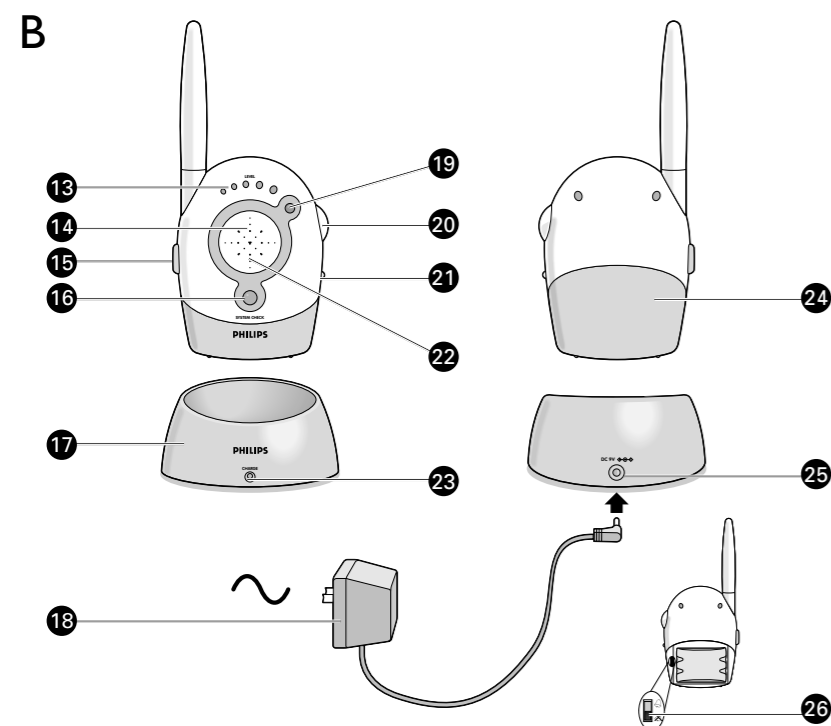
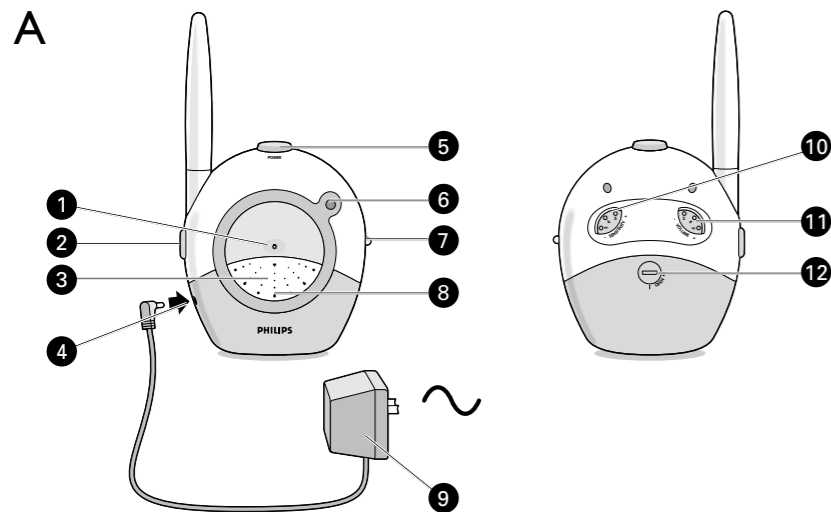
Product illustration on
inside flap:

A Baby unit

- 1 night light
- 2 talk button
- 3 loudspeaker
- 4 DC power supply socket
- 5 power button
- 6 power light
- 7 channel selection switch
- 8 microphone
- 9 AC power adapter
- 10 microphone sensitivity control
- 11 loudspeaker volume control
- 12 battery compartment cover

B Parent unit

- 13 sound-level lights
- 14 microphone
- 15 talk button
- 16 system check light
- 17 charging base
- 18 AC power adapter
- 19 power light
- 20 volume control - on/off switch
- 21 channel selection switch
- 22 loudspeaker
- 23 charging light
- 24 battery compartment cover
- 25 DC power supply socket
- 26 system check alarm switch



Important information

Please read this guide carefully before using the baby monitor, and keep it for future reference. This baby monitor is intended as an aid. It is not a substitute for responsible and proper adult supervision and should not be used as such.

- Make sure the Baby unit and adapter cable are always out of reach of the baby, at least one metre away.
- Never place the Baby unit inside the baby's bed or playpen!
- Never cover the baby monitor (with a towel, blanket, etc.).
- Clean the baby monitor with a damp cloth.
- Never use the baby monitor near water.

Your baby monitor

SBC SC467

Philips is dedicated to producing caring, reliable products that new moms and dads really need. Products whose reliability and operating quality bring reassurance. You can trust this Philips baby monitor to provide round-the-clock support by ensuring you can always hear your baby clearly, no matter where you are in the house.

Product illustration on inside flap:

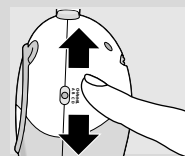
A Baby unit	B Parent unit
1 night light	13 sound-level lights
2 talk button	14 microphone
3 loudspeaker	15 talk button
4 DC power supply socket	16 system check light
5 power button	17 charging base
6 power light	18 AC power adapter
7 channel selection switch	19 power light
8 microphone	20 volume control - on/off switch
9 AC power adapter	21 channel selection switch
10 microphone sensitivity control	22 loudspeaker
11 loudspeaker volume control	23 charging light
12 battery compartment cover	24 battery compartment cover
	25 DC power supply socket
	26 system check alarm switch

Important information

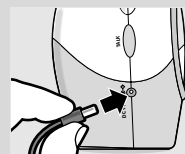
Please read this guide carefully before using the baby monitor, and keep it for future reference. This baby monitor is intended as an aid. It is not a substitute for responsible and proper adult supervision and should not be used as such.

- Make sure the Baby unit and adapter cable are always out of reach of the baby, at least one metre away.
- Never place the Baby unit inside the baby's bed or playpen!
- Never cover the baby monitor (with a towel, blanket, etc.).
- Clean the baby monitor with a damp cloth.
- Never use the baby monitor near water.

Getting your baby monitor ready



- 1 Position the Baby unit at least one metre away from your baby. Never place the baby unit inside the baby's bed or playpen.



- 2 Set channel selection switches to the same channel on both units.

- 3 Connect the power adapter to Baby unit socket.

- 4 Plug the power adapter into mains supply.

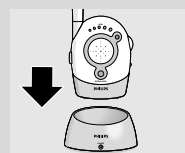
- 5 Move away from the Baby unit with the Parent unit.

If units are positioned too close to each other then a high-pitched noise can be heard.



- 6 Connect the second power adapter to the Parent unit's charging base socket.

- 7 Plug the second power adapter into a mains supply.



- 8 Place the Parent unit inside its charging base.

> The red charging light lights.

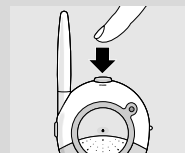
- 9 Leave the Parent unit in charging base for at least 14 hours to fully charge the batteries.

When batteries are fully charged, the Parent unit can be used cordlessly for up to 12 hours.

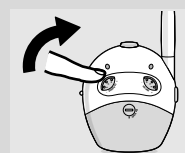
- 10 Place the Parent unit inside the charging base when power light on the Parent unit flashes red (an indication that batteries are low).

Using your baby monitor

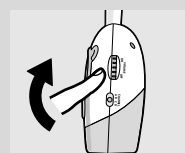
Listening to your baby



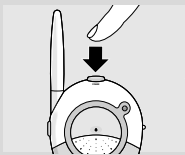
- 1 Push the power button on the Baby unit to turn it on.
> The power light lights (green).



- 2 Adjust the microphone sensitivity of the Baby unit to a level you prefer (using your own voice as a sound reference).
> The power light lights (yellow) when a sound is picked up.

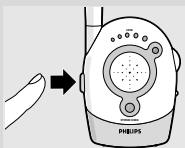
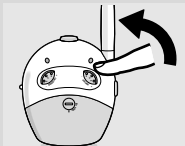


- 3 Switch the Parent unit on and adjust the volume to level you prefer using the VOLUME ON/OFF control.
The digital SYSTEM CHECK light lights continuously (green) when the Parent unit and Baby unit are in touch with each other.



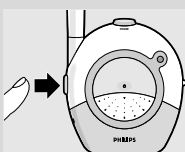
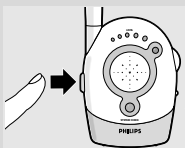
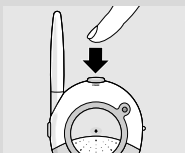
Talking back to comfort your baby

- 1 Push the power button on the Baby unit to turn it on.
> The power light lights (green).
- 2 Adjust the volume on the Baby unit to about mid-range using VOLUME control.
Later you can adjust the volume of baby unit's loudspeaker to a level you prefer.
- 3 Switch the Parent unit on and adjust the volume to the level you prefer using the VOLUME ON/OFF control.
- 4 On the Parent unit, press and hold the talk button and talk clearly into the microphone.
While the talk button on the Parent unit is being pressed, no sounds from the Baby unit can be heard on the loudspeaker of the Parent unit.
- 5 Release the talk button when finished.



Using the family intercom system

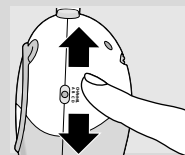
- 1 Push the power button on the Baby unit to turn it on.
> The power light lights (green).
- 2 Adjust the volume on the Baby unit to about mid-range using the VOLUME control.
- 3 Set the sensitivity level on the Baby unit to zero.
- 4 Switch the Parent unit on and adjust the volume to the level you prefer using the VOLUME ON/OFF control.
- 5 On the Parent unit, press and hold the talk button and talk clearly into the microphone.
- 6 Release the talk button when you are finished.
- 7 On the Baby unit, press and hold the talk button and talk clearly into the microphone.



Release the talk button when you are finished.

While the talk button on either unit is being pressed, a signal from the other unit cannot be heard. In other words, only one person should speak at a time.

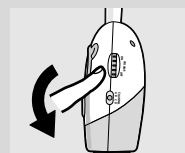
Features explanation



Avoiding interference

If there is interference or if sound reception is poor, switch both units to another channel.

Always make sure that the channel selection switches on both units are set to the same position.



Monitoring baby silently

Adjust the volume on the Parent unit to the lowest level using the VOLUME ON/OFF control (do not switch off).

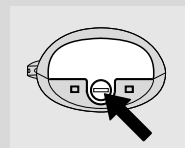
> the sound-level lights visually alert you to baby's sounds.
The more sound your baby makes, the more lights light.



Checking that the units are in touch

Check that the digital SYSTEM CHECK light on the Parent unit lights continuously (green) to confirm that the connection between both units is reliable.

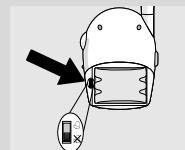
If the light flashes (red), move the Parent unit closer to the Baby unit.
The light flashes if the units are out of range for more than 30 seconds or if there is interference.



Switching on the system check alarm

You can switch on the system check alarm on the Parent unit that beeps when the units are not in touch. The Parent unit is delivered with the system check alarm switched off.

- 1 Open the Parent unit's battery compartment cover.
- 2 Set the switch inside compartment to the ON position (☞).
- 3 Close battery compartment cover.



The SYSTEM CHECK light can still flash even if the system check alarm is switched off.



Switching on the night light

Push the Baby unit night light to switch it on and off.

> Switch off the night light when operating the Baby unit on batteries to conserve power.

Range 250 m in open air

The baby monitor has an operating range of up to 250 metres in ideal open-air conditions. This means that the units can see each other with no obstacles in between. Walls, ceilings, large objects and even glass affect the operating range. The more obstacles there are in between, the shorter the operating range.

Using batteries

Operating the Baby unit cordlessly

- 1 Remove the battery compartment cover using a coin.
- 2 Insert four 1.5V, LR6 (AA) batteries noting the + and - configuration inside the battery compartment.
Batteries not included; we recommend non-chargeable Philips Alkaline batteries.
- 3 Put the cover back in place and secure using a coin.
> If the power light flashes (red) install new batteries.
The unit operates for up to 30 hours on batteries.

Replacing the Parent unit's battery pack

- 1 Open the Parent unit's battery compartment cover.
- 2 Disconnect the old battery pack from the power plug and remove.
- 3 Carefully connect the new battery pack to the power plug and place inside the battery compartment.
- 4 Close battery compartment cover.

Disposal of batteries

Dispose of used batteries in an environmentally friendly manner. Do not mix old and new batteries, or different types of batteries. Remove Baby unit batteries if the baby monitor is not to be used for long periods.

Technical specifications

Power supply:

- Battery pack; rechargeable NiMH for Parent unit (included);
- Optional batteries 4 x 1.5V; AA alkaline for Baby unit (not included);
- AC power adapter 230V AC, 50 Hz (two included): - Output voltage 9V DC, 200mA.
- Only use the AC power adapter included or a type that complies with safety standard EN60950 and that has the following specification: input 230V AC, 50 Hz; output 9 Volt DC / 200mA.

Operating range:

- up to 250 metres in ideal conditions (walls, floors, etc. can limit this distance.)

Operating temperature:

- 10°C to 40°C

Digital Pilot tone:

- Continuous communication link (hidden signal helps reduce interference and ensures a continuous link between both units so you only hear your baby's sounds).

Transmission frequencies:

SBC SC467/00:	from 40.695 to 40.675 MHz
SBC SC467/05 (IRE, UK):	from 49.830 to 40.890 MHz
SBC SC467/16 (ES):	from 31.000 to 31.350 MHz

Problem solving

Problem	Possible cause	Solution
Power light does not light.	Parent unit: unit is not turned on.	Turn VOLUME ON/OFF control downwards.
	Batteries are low.	Recharge batteries.
	Baby unit: unit is not turned on.	Push power button.
High pitched noise.	Power adapter is not plugged in or batteries are exhausted.	Plug in power adapter or replace batteries.
	Units are too close together.	Move parent unit away from baby unit. Turn VOLUME ON/OFF control on parent unit upwards.
Parent unit batteries do not charge.	Battery life is at an end.	Connect charging base to mains power. Replace battery pack.
No sound.	Volume on parent unit is set too low.	Turn VOLUME ON/OFF control downwards.
Power light flashing.	Batteries are low or empty.	Parent unit:- recharge battery pack. Baby unit:- replace batteries or connect to mains power.
Talk-back not working*.	Loudspeaker volume on Baby unit is too low.	Set VOLUME control on baby unit to mid-range.
Intercom function not working.	Sensitivity setting on Baby unit still on.	Set sensitivity on Baby unit to zero.
Interference or poor reception.	Mobile or cordless phones too close to the baby monitor.	Move phones away from the units.
Pick-up from another baby monitor.	Both systems are operating on the same frequency.	Switch channels.
System check light flashing (red) / System check alarm.	Units are out of range or there is interference from another FM source.	Move units closer together to restore the link. Remove the other FM source.

* With the talk / intercom function if either the parent or baby unit is transmitting, then the other unit can only receive and not transmit.

Votre babyphone

SBC SC467

Philips entend fabriquer des produits fiables et conviviaux répondant aux vrais besoins des pères et des mères. Des produits dont les nombreuses fonctions et la fiabilité inspirent confiance. Vous pouvez vous fier à ce babyphone: heure après heure, fidèlement, il vous permet d'entendre clairement bébé, où que vous soyez dans la maison.

Illustration produit sur le rabat intérieur :

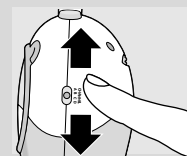
A Unité bébé	B Unité parents
1 veilleuse	13 témoins de niveau sonore
2 bouton «parler»	14 microphone
3 haut-parleur	15 bouton «parler»
4 prise d'alimentation c.c.	16 témoin de vérification système
5 bouton d'allumage	17 socle de rechargement
6 témoin d'allumage	18 adaptateur c.a.
7 sélecteur de canal	19 témoin d'allumage
8 microphone	20 commande du volume - interrupteur on/off
9 adaptateur c.a.	21 sélecteur de canal
10 commande de la sensibilité du microphone	22 haut-parleur
11 commande du volume du haut-parleur	23 témoin de rechargement
12 couvercle du compartiment des piles	24 couvercle du compartiment des piles
	25 prise d'alimentation c.c.
	26 interrupteur d'alarme de vérification système

Information importante

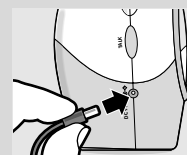
Veillez lire attentivement ce manuel avant d'utiliser le babyphone, et le conserver pour toute consultation future. Ce babyphone n'est conçu que comme une aide. Il ne peut en rien remplacer une surveillance responsable et adulte et ne peut servir à cette fin.

- Vérifiez si l'unité bébé et le câble de l'adaptateur sont toujours hors portée de bébé, à au moins un mètre de lui.
- Ne mettez jamais l'unité bébé dans le berceau, le lit ou le parc.
- Ne la recouvrez jamais (d'une serviette, d'une couverture etc.).
- Nettoyez-la à l'aide d'un chiffon humide.
- N'utilisez jamais ce babyphone près d'une source d'eau.

Comment préparer votre babyphone



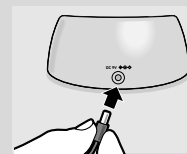
- 1 Installez l'unité bébé à au moins un mètre de votre bébé.
Ne mettez jamais l'unité bébé dans le berceau, le lit ou le parc.



- 2 Réglez les sélecteurs de canaux des deux unités sur le même canal.

- 3 Raccordez l'adaptateur d'alimentation à la prise de l'unité bébé.

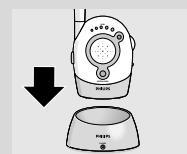
- 4 Enfichez ce même adaptateur dans la prise murale.



- 5 Ecartez l'unité parents de l'unité bébé.
Si les unités sont trop proches l'une de l'autre, on peut entendre un bruit très aigu.

- 6 Raccordez le second adaptateur d'alimentation à la prise du socle de rechargement de l'unité parents.

- 7 Enfichez ce second adaptateur dans la prise murale.



- 8 Installez l'unité parents sur son socle de rechargement.

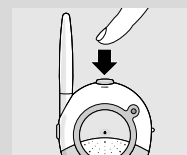
- 9 Laissez l'unité parents sur son socle de rechargement pendant au moins 14 heures pour charger complètement les piles.

Dès qu'elles seront complètement chargées, l'unité parents peut être utilisée sans fil pendant max. 12 heures.

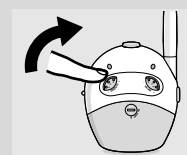
- 10 Installez l'unité parents sur son socle de rechargement dès que le témoin d'alimentation rouge clignote (ce qui indique que les piles s'affaiblissent).

Comment utiliser votre babyphone

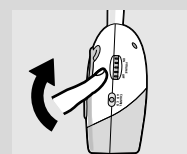
Pour écouter bébé



- 1 Poussez sur le bouton d'alimentation de l'unité bébé pour l'allumer.
> Le témoin d'alimentation s'allume (en vert).

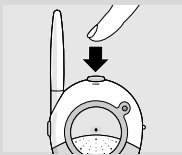


- 2 Réglez la sensibilité du microphone de l'unité bébé au niveau souhaité (en utilisant votre propre voix comme son de référence).
> Le témoin d'alimentation s'allume (en jaune) dès qu'un son est capté.

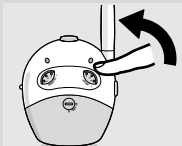


- 3 Allumez l'unité parents et réglez le volume au niveau souhaité en utilisant la commande VOLUME ON/OFF.
Le témoin digital SYSTEM CHECK s'allume en continu (en vert) quand les deux unités (parents et bébé) entrent en contact.

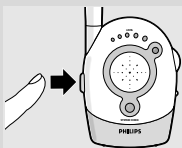
La fonction «parler» pour rassurer bébé



- 1 Poussez sur le bouton d'alimentation de l'unité bébé pour l'allumer.
> Le témoin d'alimentation s'allume (en vert).



- 2 Réglez le volume de l'unité bébé approximativement à mi-course en utilisant la commande **VOLUME**.
Ultérieurement, vous pourrez régler le volume du haut-parleur de l'unité bébé au niveau souhaité.



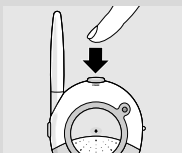
- 3 Allumez l'unité parents et réglez le volume au niveau souhaité en utilisant la commande **VOLUME ON/OFF**.

- 4 Sur l'unité parents, enfoncez et maintenez enfoncé le bouton «Parler» et parlez clairement dans le microphone.

Pendant que l'on pousse sur le bouton «Parler» de l'unité parents, on ne peut entendre aucun son de l'unité bébé dans le haut-parleur de l'unité parents.

- 5 Relâchez le bouton «Parler» dès que c'est fini.

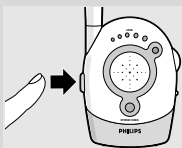
Comment utiliser le système intercom familial



- 1 Poussez sur le bouton d'alimentation de l'unité bébé pour l'allumer.
> Le témoin d'alimentation s'allume (en vert).

- 2 Réglez le volume de l'unité bébé approximativement à mi-course en utilisant la commande **VOLUME**.

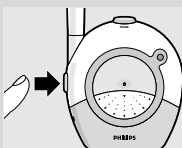
- 3 Réglez le niveau de sensibilité de l'unité bébé sur zéro.



- 4 Allumez l'unité parents et réglez le volume au niveau souhaité en utilisant la commande **VOLUME ON/OFF**.

- 5 Sur l'unité parents, enfoncez et maintenez enfoncé le bouton «Parler» et parlez clairement dans le microphone.

- 6 Relâchez le bouton «Parler» dès vous aurez fini.

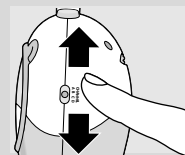


- 7 Sur l'unité bébé, enfoncez et maintenez enfoncé le bouton «Parler» et parlez clairement dans le microphone.

Relâchez le bouton «Parler» dès que vous aurez fini.

Tant que le bouton «Parler» de l'une des unités est enfoncé, on ne peut pas entendre un signal émanant de l'autre unité. En d'autres mots, une seule personne peut parler à la fois.

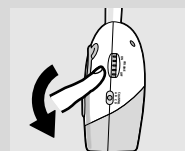
Explication des fonctions



Comment éviter les interférences

S'il y a des interférences ou si la réception sonore est mauvaise, réglez les deux unités sur un autre canal.

Attention: il est impératif que les deux unités soient réglées sur le même canal.



Comment surveiller bébé en silence

Réglez le volume de l'unité parents à son niveau le plus bas en utilisant la commande **VOLUME ON/OFF** (mais ne coupez pas).

> Les témoins de niveau sonore vous signalent *visuellement* les sons émis par bébé.

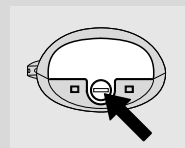
Plus nombreux sont les témoins qui s'allument, plus forts sont les sons émis par bébé.



Comment vérifier si les deux unités communiquent

Vérifiez si le témoin digital **SYSTEM CHECK** de l'unité parents s'allume en continu (en vert) pour confirmer que la communication entre les deux unités est fiable.

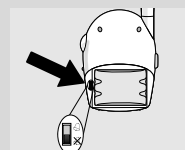
Si le témoin clignote (en rouge), rapprochez l'unité parents de l'unité bébé. Le témoin clignote si les unités sont hors portée pendant plus de 30 secondes ou s'il y a des interférences.



Comment activer l'alarme de vérification système

Vous pouvez activer l'alarme de vérification système de l'unité parents. Elle émet un signal dès que les deux unités perdent la communication. L'unité parents est livrée d'origine avec l'alarme de vérification système coupée.

- 1 Ouvrez le couvercle du compartiment des piles de l'unité parents.



- 2 Réglez l'interrupteur à l'intérieur du compartiment en position ON (↻).

- 3 Fermez le couvercle du compartiment des piles.

Le témoin **SYSTEM CHECK** peut encore clignoter même si l'alarme de vérification système est coupée.



Comment allumer la veilleuse

Poussez la veilleuse de l'unité bébé pour l'allumer ou l'éteindre.

> Si vous éteignez la veilleuse quand l'unité bébé fonctionne sur piles, vous les économisez.

Portée jusqu'à 250 m en plein air

Le babyphone dispose d'une portée atteignant 250 mètres en plein air, dans de bonnes conditions. Cela implique que les deux unités puissent se «voir», sans rencontrer d'obstacle. Les murs, les plafonds, les grands objets et même les vitres réduisent la portée de l'appareil. Plus il y a d'obstacles, plus petite sera la portée.

Comment utiliser les piles

Faire fonctionner le babyphone sans fil

- 1 Enlevez le couvercle du compartiment des piles en utilisant une pièce de monnaie.
- 2 Insérez quatre piles 1.5V LR6 (AA) en respectant les polarités + et - du compartiment des piles.
Les piles ne sont pas livrées avec l'appareil. Nous recommandons des piles Philips Alcaline non rechargeables.
- 3 Remettez le couvercle en place et verrouillez-le à l'aide d'une pièce de monnaie.
> Si le témoin d'alimentation clignote (en rouge), installez de nouvelles piles. L'unité fonctionne jusqu'à 30 heures sur piles.

Comment remplacer le bloc des piles de l'unité parents.

- 1 Ouvrez le couvercle du compartiment des piles de l'unité parents.
- 2 Déconnectez l'ancien bloc des piles de la fiche d'alimentation et enlevez-le.
- 3 Raccordez précautionneusement le nouveau bloc des piles à la fiche d'alimentation et installez le bloc dans le compartiment.
- 4 Fermez le couvercle du compartiment des piles.

Comment jeter les piles

Jetez les piles usées dans le respect des directives environnementales. Ne mélangez pas vieilles et nouvelles piles ou différents types de piles. Enlevez les piles de l'unité bébé si vous n'utilisez pas le moniteur bébé pendant une longue période.

Caractéristiques techniques

Alimentation:

- Bloc de piles NiMH rechargeables pour l'unité parents (compris);
- Piles optionnelles 4 x 1.5V AA alcaline pour l'unité bébé (non comprises);
- Adaptateur c.a. 230V 50 Hz (deux compris) : - Tension de sortie 9V c.c. 200mA.
- N'utilisez que les adaptateurs d'alimentation c.a. fournis ou des modèles répondant à la norme de sécurité EN60950 affichant les caractéristiques suivantes: entrée 230V c.a. 50 Hz; sortie 9 Volts c.c. 200mA.

Portée utile:

- Jusqu'à 250 mètres dans de bonnes conditions (les murs, planchers etc. peuvent réduire la distance).

Température de service:

- 10°C à 40°C

Digital Pilot tone:

- Lien de communication continu (le signal caché aide à réduire les interférences et garantit un lien continu entre les deux unités pour que vous n'entendez que les sons émis par bébé).

Fréquences de transmission:

SBC SC467/00:	de 40.695 à 40.675 MHz
SBC SC467/05 (IR, RU):	de 49.830 à 40.890 MHz
SBC SC467/16 (ES):	de 31.000 à 31.350 MHz

Résolution des problèmes

Problème	Cause possible	Solution
Le témoin d'alimentation ne s'allume pas.	Unité parents: l'unité n'est pas allumée.	Réduisez la commande VOLUME ON/OFF.
	Piles faibles	Rechargez les piles.
L'adaptateur d'alimentation n'est pas enfiché ou les piles sont usées.	Unité bébé: l'unité n'est pas allumée.	Poussez sur le bouton d'alimentation.
	L'adaptateur d'alimentation n'est pas enfiché ou les piles sont usées.	Enfichez l'adaptateur d'alimentation ou remplacez les piles.
Son très aigu.	Les unités sont trop proches.	Eloignez l'unité parents de l'unité bébé. Augmentez la commande VOLUME ON/OFF de l'unité parents.
Les piles de l'unité parents ne se rechargent pas.	Les piles sont en fin de vie.	Raccordez l'embase de rechargement à une prise du réseau. Remplacez le bloc des piles.
Pas de son.	Le volume de l'unité parents est réglé trop bas.	Réduisez la commande VOLUME ON/OFF.
Le témoin d'allumage clignote.	Piles faibles ou plates.	Unité parents: rechargez le bloc des piles Unité bébé: remplacez les piles ou raccordez à une prise du réseau.
Le retour de parole ne fonctionne pas*.	Le volume du HP de l'unité bébé est réglé trop bas.	Réglez la commande VOLUME de l'unité bébé à mi-course.
La fonction Intercom ne fonctionne pas.	Réglage de sensibilité de l'unité bébé toujours actif.	Réglez la sensibilité de l'unité bébé sur zéro.
Interférences ou mauvaise réception.	D'autres téléphones portables ou sans fil trop proches du moniteur bébé.	Eloignez les autres téléphones des unités.
Capte un autre babyphone.	Les deux systèmes opèrent sur la même fréquence.	Commutez les canaux.
Le témoin de vérification système clignote (rouge) / Alarme	Les unités sont hors portée ou il y a des interférences provenant d'une autre source FM.	Rapprochez les unités pour restaurer la communication. Supprimez l'autre source FM.

* Avec la fonction Parler/Intercom, si une des unités transmet, l'autre ne peut que recevoir, et non transmettre.

Su monitor de Bebé

SBC SC467

Philips está dedicado a fabricar productos seguros para cuidado de bebés, que realmente necesitan los nuevos mamás y papás. Productos cuya confianza y calidad operativa proporcionan confianza. Usted puede confiar en este Monitor de Bebé de Philips que proporciona ayuda permanente asegurando que siempre puede oír claramente a su bebé, sin importar dónde se encuentra en la casa.

Ilustración del producto sobre el lado interior de la tapa:

A Unidad de Bebé

- 1 luz de noche
- 2 botón pulsador de hablado
- 3 altavoz
- 4 conector para alimentación de corriente continua
- 5 interruptor de alimentación
- 6 luz testigo de alimentación
- 7 selector de canal
- 8 micrófono
- 9 adaptador de alimentación de corriente alterna
- 10 mando de sensibilidad del micrófono
- 11 mando de volumen del altavoz
- 12 tapa del compartimiento de pilas

B Unidad de Padres

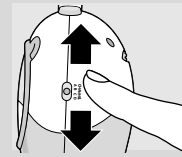
- 13 luces testigo del nivel de sonido
- 14 micrófono
- 15 botón pulsador de hablado
- 16 luz testigo de verificación del sistema
- 17 estación de carga
- 18 adaptador de alimentación de corriente alterna
- 19 luz testigo de alimentación
- 20 mando de volumen – interruptor de encendido/apagado
- 21 selector de canal
- 22 altavoz
- 23 luz testigo de carga
- 24 tapa del compartimiento de pilas
- 25 conector para alimentación de corriente continua
- 26 interruptor de alarma de verificación del sistema

Información importante

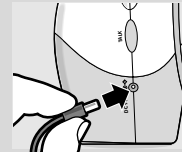
Sírvanse leer esta guía detenidamente antes de utilizar el Monitor de Bebé por primera vez, y guardarla para su referencia en el futuro. Este Monitor de Bebé es pensado como una ayuda. No es un sustituto para la supervisión adulta responsable y adecuada, y no debe ser utilizado como tal.

- Siempre mantener la Unidad de Bebé y el cable del adaptador fuera del alcance de bebé, por lo menos a una distancia de 1 metro.
- ¡ Nunca colocar la Unidad de Bebé dentro de la cuna o corralito !
- Nunca cubrir el Monitor de Bebé (con una toalla, manta, etcétera).
- Limpiar el Monitor de Bebé con un paño húmedo.
- Nunca utilizar el Monitor de Bebé cerca de agua.

Preparar el Monitor de Bebé para el uso



- 1 Colocar la unidad de Bebé por lo menos a una distancia de 1 metro de su bebé.
Nunca colocar la unidad de Bebé dentro de la cuna o corralito.



- 2 Fijar los selectores de canal en ambas unidades al mismo canal.



- 3 Empalmar el adaptador de alimentación en el conector de la unidad de Bebé.

- 4 Enchufar el adaptador de alimentación en la toma de red.



- 5 Mover la unidad de Bebé lejos de la unidad de Padres.

Si las unidades están demasiado cerca una de otra entonces puede oírse un sonido de tono alto.

- 6 Empalmar el segundo adaptador de alimentación en el conector de la estación de carga de la unidad de Padres.

- 7 Enchufar el segundo adaptador de alimentación en una toma de red.

- 8 Colocar la unidad de Padres en la estación de carga.

> La luz testigo luce.

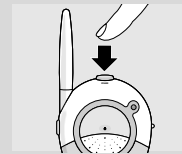
- 9 Dejar la unidad de Padres en la estación de carga por lo menos durante 14 horas para la carga completa de las pilas.

Cuando las pilas estén completamente cargadas, la unidad de Padres puede usarse sin cordón durante 12 horas.

- 10 Colocar la unidad de Padres dentro de la estación de carga cuando la luz testigo de alimentación en la unidad de Padres se enciende intermitente rojo (una indicación que el nivel de las pilas está bajo).

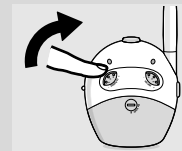
Usar su Monitor de Bebé

Escuchar los sonidos de su bebé



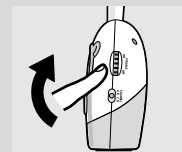
- 1 Pulsar el interruptor de alimentación sobre la unidad de Bebé para encenderla.

> La luz testigo de alimentación se enciende (verde).



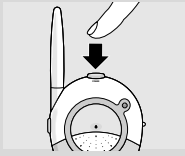
- 2 Ajustar la sensibilidad del micrófono de la unidad de Bebé al nivel preferido (utilizando su propia voz como un sonido de referencia).

> La luz testigo de alimentación se enciende (amarillo) cuando es detectado un sonido.



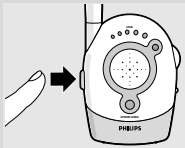
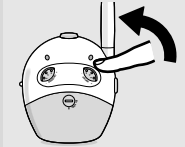
- 3 Conectar la unidad de Padres y ajustar el volumen al nivel preferido utilizando el mando de VOLUME ON/OFF.

La luz testigo de VERIFICACIÓN DEL SISTEMA digital lucirá continuamente (verde) cuando la unidad de Padres y la unidad de Bebé están en contacto entre sí.



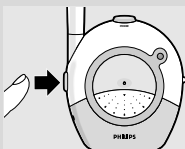
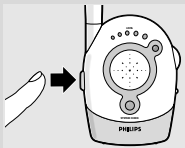
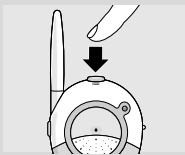
Intercomunicación para tranquilizar a su bebé

- 1 Pulsar el interruptor de alimentación sobre la unidad de Bebé para encenderlo.**
> La luz testigo de alimentación se enciende (verde).
- 2 Ajustar el volumen de la unidad de Bebé al nivel medio usando el mando de VOLUME.**
Después se puede ajustar el volumen del altavoz sobre la unidad de Bebé al nivel preferido.
- 3 Encender la unidad de Padres y ajustar el volumen al nivel preferido usando el mando de VOLUME – ON/OFF.**
- 4 En la unidad de Padres, pulsar y mantener oprimido el botón pulsador de hablado y hablar claramente en el micrófono.**
Mientras esté siendo pulsado este botón de hablado sobre la unidad de Padres, no se puede oír ningún sonido desde la unidad de Bebé en el altavoz de la unidad de Padres.
- 5 Soltar el botón pulsador de hablado cuando haya terminado.**



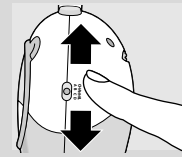
Usar el sistema de intercomunicación familiar

- 1 Pulsar el interruptor de alimentación sobre la unidad de Bebé para encenderla.**
> La luz testigo de alimentación se enciende (verde).
- 2 Ajustar el volumen de la unidad de Bebé al nivel medio usando el mando de VOLUME.**
- 3 Fijar el nivel de sensibilidad en la unidad de Bebé a cero.**
- 4 Encender la unidad de Padres y ajustar el volumen al nivel preferido usando el mando de VOLUME – ON/OFF.**
- 5 En la unidad de Padres, pulsar y mantener oprimido el botón pulsador de hablado y hablar claramente en el micrófono.**
- 6 Soltar el botón pulsador de hablado cuando haya terminado.**
- 7 En la unidad de Bebé, pulsar y mantener oprimido el botón pulsador de hablado y hablar claramente en el micrófono.**



Soltar el botón pulsador de hablado cuando haya terminado.
Mientras se mantiene oprimido el botón pulsador de hablado en cualquiera de las unidades, no se puede oír ninguna señal desde la otra. En otras palabras, solamente una persona podrá hablar a la vez.

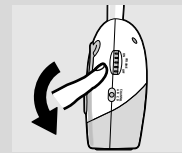
Explicación de dispositivos



Evitar interferencia

Si hay interferencia o la recepción del sonido es mala, conmutar ambas unidades a otro canal.

Cerciorarse siempre de que los selectores de canal en ambas unidades sean fijados a la misma posición.



Monitoreo silencioso del bebé

Ajustar el volumen sobre la unidad de Padres al nivel más bajo usando el mando de VOLUME – ON/OFF (sin apagarlo).

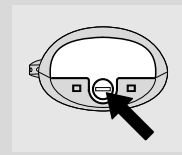
> las luces testigo del nivel de sonido le alertan visualmente de sonidos del bebé.

Cuando más fuerte sea el sonido de su bebé, más luces testigo se iluminan.



Comprobar que las unidades estén en contacto entre sí
Comprobar que la luz testigo de VERIFICACIÓN DEL SISTEMA digital sobre la unidad de Padres luce continuamente (verde) confirmando que la conexión es segura entre ambas unidades.

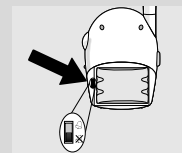
Si la luz testigo parpadea (rojo), mover la unidad de Padres más cerca hacia la unidad de Bebé. La luz testigo parpadea si las unidades están fuera del alcance durante más de 30 segundos o si hay interferencia.



Conectar la alarma de verificación del sistema

Se puede encender la alarma de verificación del sistema sobre la unidad de Padres para que pite cuando las unidades ya no están en contacto entre sí. La unidad de Padres se entrega con el sistema de alarma desconectado.

- 1 Abrir la tapa del compartimiento de pilas de la unidad de Padres.**



- 2 Fijar el interruptor dentro del compartimiento a la posición de conectado "ON" (🔔).**

- 3 Cerrar la tapa del compartimiento de pilas.**

La luz testigo de VERIFICACIÓN DEL SISTEMA puede todavía lucir intermitente si el sistema de verificación está desconectado.



Encender la luz de noche

Pulsar la luz de noche de la unidad de Bebé para encenderla o apagarla.

> Apagar la luz de noche cuando funciona la unidad de Bebé con pilas para ahorrar energía.

Alcance de 250m al aire libre

El Monitor de Bebé tiene un alcance de operación de hasta 250 metros en condiciones ideales al aire libre. Esto significa que las unidades pueden verse una a otra sin obstáculos entre medias. Paredes, techos, objetos grandes y aún cristal afectan el alcance de operación. Cuantos más obstáculos haya entre medias, más corto es el alcance operativo.

Usar pilas

Hacer funcionar la unidad de Bebé sin cordón

- 1 Retirar la tapa del compartimiento de pilas usando una moneda.
- 2 Insertar cuatro pilas de 1,5V, tipo LR6 (AA) teniendo en cuenta la indicación de configuración de + y - dentro del compartimiento de pilas. Pilas no están incluidas; recomendamos las pilas de Alcalina no recargables de Philips.
- 3 Trabar la tapa de nuevo en su lugar y fijarla con una moneda.
> Si la luz testigo de alimentación se enciende intermitente (roja) instalar nuevas pilas. La unidad funciona hasta 30 horas con las pilas.

Sustituir el paquete de pilas de la unidad de Padres

- 1 Abrir la tapa del compartimiento de pilas de la unidad de Padres.
- 2 Desconectar el antiguo paquete de pilas del tomacorriente y retirar dicho paquete.
- 3 Conectar con cuidado el nuevo paquete de pilas al tomacorriente y colocarlo dentro del compartimiento de pilas.
- 4 Cerrar la tapa del compartimiento de pilas.

Desechar las pilas

Desechar pilas usadas de manera respetuosa con el medio ambiente. No mezclar pilas antiguas con nuevas, o diferentes tipos de pilas. Retirar las pilas de la unidad de Bebé si el Monitor de Bebé no va a ser usado durante periodos largos.

Especificaciones técnicas

Fuente de alimentación de red:

- Paquete de pilas; tipo NiMH recargables para unidad de Padres (incluido);
- Pilas opcionales 4 x 1,5V; tipo AA de alcalina para unidad de Bebé (no incluidas);
- Adaptador de alimentación de corriente alterna 230V de CA, 50Hz (dos incluidos): Voltaje de salida 9V de CC, 200mA. Solamente usar el adaptador de alimentación de corriente alterna incluido o un tipo que cumple la norma de seguridad EN60950 y que tiene la siguiente especificación: entrada 230V CA, 50Hz; salida 9V CC /200mA.
- hasta 250 metros bajo condiciones ideales (paredes, pisos, etcétera pueden limitar esta distancia.)
- 10°C hasta 40°C
- Enlace de comunicación continuo (señal oculta ayuda a reducir interferencia y asegura un enlace continuo entre ambas unidades de forma que solamente se puede oír los sonidos de su bebé).

Alcance de operación:

Temperatura de operación:

Tono Piloto digital:

Frecuencias de transmisión:

SBC SC467/00: desde 40,695 hasta 40,675 MHz
 SBC SC467/05 (Irlanda, Reino Unido): desde 49,830 hasta 40,890 MHz
 SBC SC467/16 (España): desde 31,000 hasta 31,350 MHz

Resolver problemas

Problema	Causa posible	Solución
La luz testigo de alimentación no está encendido.	Unidad de Padres: la unidad no está encendida.	Girar el mando de VOLUME - ON/OFF hacia abajo.
	Pilas están descargadas.	Cargarlas de nuevo.
	Unidad de Bebé: la unidad no está encendida.	Pulsar el interruptor de alimentación para encenderla.
	El adaptador de alimentación no es enchufado o las pilas están agotadas.	Enchufar el adaptador de alimentación o sustituir las pilas.
Sonido de tono alto.	Las unidades se encuentran demasiado cerca una de otra.	Mover unidad de Padres lejos de la unidad de Bebé. Girar el mando de VOLUME - ON/OFF sobre la unidad de Padres hacia arriba.
La pilas de la unidad de Padres no se cargan.	La vida útil de las pilas ha llegado al final.	Conectar la estación de carga a la alimentación de red. Sustituir el paquete de pilas.
No hay sonido.	Volumen de la unidad de Padres es fijado demasiado bajo.	Girar el mando de VOLUME - ON/OFF sobre la unidad de Padres hacia abajo.
La luz testigo de alimentación se enciende intermitente.	Pilas están descargadas o vacías.	Unidad de Padres:- cargar de nuevo el paquete de pilas. Unidad de Bebé:- sustituir las pilas o conectar a la alimentación de red.
Función de bidireccional intercomunicación no funciona*.	Volumen del altavoz de la unidad de Bebé está demasiado bajo.	Fijar el mando de VOLUME sobre la unidad de Bebé al nivel medio.
Función de intercomunicación no funciona.	Ajuste de sensibilidad sobre unidad de Bebé está todavía conectado.	Fijar sensibilidad sobre unidad de Bebé a cero.
Interferencia o mala recepción.	Teléfonos móviles o sin cordón están demasiado cerca del Monitor de Bebé.	Mover los teléfonos lejos de las unidades.
Recepción de señales de otro Monitor de Bebé.	Ambos sistemas están funcionando con la misma frecuencia.	Conmutar canales.
La luz testigo de verificación del sistema se enciende intermitente (roja) / alarma de verificación del sistema.	Unidades están fuera del alcance o hay interferencia de otra fuente de FM.	Mover las unidades más cerca una de otra para restablecer el enlace. Quitar la otra fuente de FM.

* Con la función de hablado / intercomunicación, si bien la unidad de Padres o la unidad de Bebé está transmitiendo, entonces la otra unidad solamente puede recibir señales y no transmitir.

Ihr Babyphon

SBC SC467

Philips hat sich der Herstellung zuverlässiger Produkte gewidmet, die frisch gebackene Mütter oder Väter gute Dienste leisten. Produkte, deren Zuverlässigkeit und Qualität eine Beruhigung darstellen. Sie können darauf vertrauen, dass dieses Philips Babyphon eine vierundzwanzigstündige Unterstützung darstellt, da stets sichergestellt ist, dass Sie Ihr Baby hören können, egal wo im Haus Sie sich befinden.

Produktillustration auf der Innenseite:

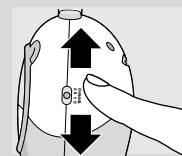
A Babygerät	B Elterngerät
1 Nachtlicht	13 Leuchten für Lautstärkeniveau
2 Sprechtaaste	14 Mikrophon
3 Lautsprecher	15 Sprechtaaste
4 Netzteilanschluss	16 Systemkontrollleuchte
5 Netzschalter	17 Ladestation
6 Bereitschaftsleuchte	18 Netzteil
7 Kanalwahlschalter	19 Bereitschaftsleuchte
8 Mikrophon	20 Lautstärkeregelung – Ein-/Aus-Schalter
9 Netzteil	21 Kanalwahlschalter
10 Empfindlichkeitseinstellung für das Mikrophon	22 Lautsprecher
11 Lautstärkeregelung Lautsprecher	23 Ladekontrollleuchte
12 Batteriefachdeckel	24 Batteriefachdeckel
	25 Netzteilanschluss
	26 Alarmschalter Systemkontrolle

Wichtige Informationen

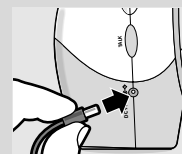
Bitte lesen Sie diese Anleitung vor Verwendung des Babyphons sorgfältig durch und bewahren es als Referenz auf. Dieses Babyphon ist nur als Hilfsmittel gedacht. Es ist kein Ersatz für eine verantwortungsbewusste und korrekte Aufsicht der Eltern und sollte daher auch nicht als solches eingesetzt werden.

- Das Anschlusskabel des Netzteils niemals in der Reichweite des Babys legen, mindestens 1 Meter davon entfernt.
- Stellen Sie das Babygerät niemals in das Babybett oder den Laufstall!
- Decken Sie das Babygerät nie ab (mit einem Handtuch, Laken, usw.)
- Reinigen Sie das Babyphon mit einem feuchten Tuch
- Verwenden Sie das Babyphon niemals in der Nähe von Wasser

Inbetriebnahme Ihres Babyphons



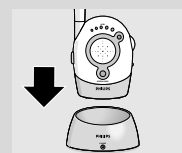
- 1 Stellen Sie das Babygerät mindestens einen Meter von Ihrem Baby entfernt auf.
Stellen Sie das Babygerät nie in das Babybett oder den Laufstall.



- 2 Stellen Sie die Kanalwahlschalter an beiden Geräten auf denselben Kanal ein.
- 3 Schließen Sie das Netzteil an den Anschluss am Babygerät an.



- 4 Stecken Sie den Netzteilstecker in eine Steckdose.

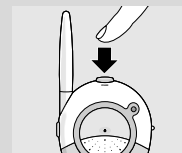


- 5 Entfernen Sie sich mit dem Elterngerät vom Babygerät.
Wenn die Einheiten zu nahe beieinander aufgestellt werden, kann ein hoher Pfeifton entstehen.
- 6 Schließen Sie das zweite Netzteil an der Ladestation des Elterngeräts an.
- 7 Stecken Sie auch den zweiten Netzteilstecker in die Steckdose.

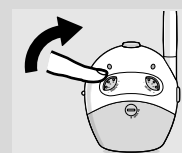
- 8 Stellen Sie das Elterngerät in die Ladestation.
> Die rote Ladekontrollleuchte leuchtet.
- 9 Lassen Sie das Elterngerät mindestens 14 Stunden lang in der Station aufladen, damit die Batterien vollständig geladen sind.
Wenn die Batterien vollständig geladen sind, kann das Elterngerät 12 Stunden lang mit Batterien betrieben werden.
- 10 Wenn die Bereitschaftsleuchte am Elterngerät rot blinkt (als Zeichen für schwache Batterien), stellen Sie das Elterngerät in die Ladestation.

Gebrauch Ihres Babyphons

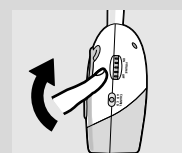
Überwachung Ihres Babys



- 1 Betätigen Sie den Netzschalter am Babygerät, um es einzuschalten.
> Die Bereitschaftsleuchte leuchtet (grün).

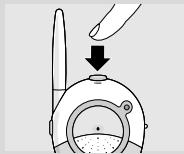


- 2 Stellen Sie die Mikrofonempfindlichkeit am Babygerät auf ein gewünschtes Niveau ein (nehmen Sie Ihre eigene Stimme als Lautstärkereferenz).
> Die Bereitschaftsleuchte leuchtet (gelb), wenn ein Geräusch registriert wird.

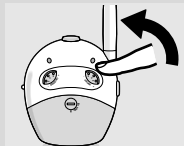


- 3 Schalten Sie das Elterngerät ein und stellen die Lautstärke mit Hilfe des Lautstärkereglers auf das gewünschte Niveau ein.
Die digitale Leuchte für die Systemkontrolle (SYSTEM CHECK) leuchtet kontinuierlich (grün), wenn zwischen Elterngerät und Babygerät Empfang möglich ist.

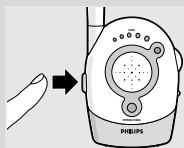
Gegensprechen zur Beruhigung Ihres Babys



- 1 Betätigen Sie den Netzschalter des Babygeräts, um es einzuschalten.
> Die Bereitschaftsleuchte leuchtet (grün).

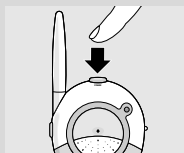


- 2 Stellen Sie die Lautstärke am Babygerät mit Hilfe des Lautstärkereglers ungefähr auf die Hälfte ein.
Später können Sie die Lautstärke für den Lautsprecher des Babygeräts auf ein angenehmes Niveau einstellen.

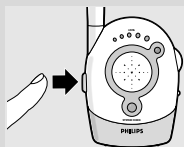


- 3 Schalten Sie das Elterngerät ein und stellen die Lautstärke mit Hilfe des Lautstärkereglers auf ein Ihnen angenehmes Niveau ein.
- 4 Drücken Sie auf dem Elterngerät die Sprechaste und sprechen deutlich in das Mikrofon.
Während die Sprechaste auf dem Elterngerät gedrückt wird, ist kein Geräusch vom Babygerät auf dem Lautsprecher des Elterngeräts zu hören.
- 5 Lassen Sie anschließend die Sprechaste wieder los.

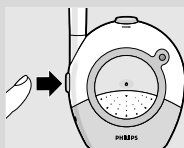
Verwendung des Familien-Interkomm-Systems



- 1 Betätigen Sie den Netzschalter am Babygerät, um es einzuschalten.
> Die Bereitschaftsleuchte leuchtet (grün).
- 2 Stellen Sie die Lautstärke des Babygeräts mit Hilfe des Lautstärkereglers ungefähr auf die Hälfte ein.



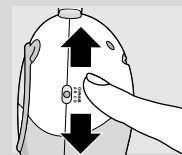
- 3 Stellen Sie die Empfindlichkeit des Babygeräts auf Null.
- 4 Schalten Sie das Elterngerät ein und stellen die Lautstärke mit Hilfe des Lautstärkereglers auf ein Ihnen angenehmes Niveau ein.
- 5 Betätigen Sie die Sprechaste am Elterngerät und sprechen deutlich in das Mikrofon.
- 6 Lassen Sie anschließend die Sprechaste wieder los.



- 7 Betätigen Sie die Sprechaste am Babygerät und sprechen deutlich in das Mikrofon.

Lassen Sie anschließend die Sprechaste wieder los.
Während die Sprechaste des einen Gerätes betätigt wird, ist kein Signal vom anderen zu hören. In anderen Worten: es sollte immer nur eine Person sprechen.

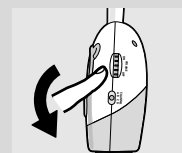
Erklärung der Funktionen



Vermeiden von Störungen

Wenn Störungen vorhanden sind oder der Empfang schlecht ist, schalten Sie beide Geräte auf einen anderen Kanal.

Stellen Sie stets sicher, dass die Kanalwahlschalter an beiden Geräten in derselben Stellung stehen.



Geräuschlose Babyüberwachung

Stellen Sie die Lautstärke am Elterngerät mit Hilfe des kombinierten Lautstärkereglers/Ein-/Aus-Schalters auf die niedrigste Stellung (nicht ausschalten).

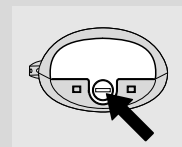
> die Leuchten für das Lautstärkeniveau zeigen Geräusche des Babys an. Je lauter das Geräusch von Ihrem Baby, desto mehr Leuchten zeigen dies an.



Überprüfung der Verbindung zwischen den Geräten

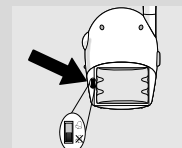
Prüfen Sie, ob die digitale Systemkontrollleuchte (SYSTEM CHECK) am Elterngerät kontinuierlich leuchtet (grün), um sicherzustellen dass der Empfang zwischen den beiden Geräten zuverlässig gewährleistet ist.

Wenn das Licht blinkt (rot), das Elterngerät näher an das Babygerät heranbringen. Die Leuchte blinkt, wenn die Geräte länger als 30 Sekunden keine Verbindung herstellen können oder es Störungen gibt.



Einschalten des Systemkontrollalarms

Sie können den Kontrollalarm am Elterngerät einschalten, so dass ein Piepen ertönt, wenn die Geräte keine Verbindung haben. Das Elterngerät wird mit ausgeschaltetem Alarm ausgeliefert.



- 1 Öffnen Sie den Batteriefachdeckel des Elterngeräts.
- 2 Stellen Sie den Schalter in dem Fach auf die Stellung ON (☞).
- 3 Schließen Sie den Batteriefachdeckel.
Die Systemkontrollleuchte blinkt auch bei ausgeschaltetem Alarm.



Einschalten des Nachtlichts

Zum Ein- und Ausschalten des Nachtlichts drücken Sie auf das Nachtlicht des Babygeräts.

> Schalten Sie das Nachtlicht aus, wenn Sie das Babygerät mit Batterien betreiben, um Strom zu sparen.

250 m Reichweite im Freien

Das Babyphon verfügt im Freien unter idealen Bedingungen über eine Reichweite von bis zu 250 Metern. Das bedeutet, dass sich keine Hindernisse zwischen den Geräten befinden dürfen. Wände, Decken, große Objekte und sogar Glas beeinträchtigen die Reichweite. Je mehr Hindernisse sich zwischen den Geräten befinden, desto geringer wird die Reichweite.

Verwendung von Batterien

Batteriebetrieb des Babygeräts

- 1 Entfernen Sie den Batteriefachdeckel mit einer Münze.
- 2 Legen Sie vier 1,5V, LR6 (AA) Batterien unter Beachtung der korrekten Polung (+ und -) in das Batteriefach. Batterie werden nicht mitgeliefert; wir empfehlen nicht aufladbare Philips Alkali-Batterien.
- 3 Legen Sie den Deckel wieder auf und schließen in mit einer Münze.
> Wenn die Bereitschaftsleuchte blinkt (rot), neue Batterien einlegen. Das Gerät kann bis zu 30 Stunden auf Batterien betrieben werden.

Austausch des Batteriepacks für das Elterngerät

- 1 Öffnen Sie den Batteriefachdeckel.
- 2 Klemmen Sie den alten Batteriepack vom Steck ab und entfernen diesen.
- 3 Schließen Sie den neuen Batteriepack vorsichtig an den Stecker an und legen ihn in das Batteriefach.
- 4 Schließen Sie den Batteriefachdeckel.

Entsorgung der Batterien

Entsorgen Sie die Batterien auf umweltfreundliche Weise.

Verwenden Sie keine alten und neuen Batterien oder unterschiedliche Batterietypen gleichzeitig. Entfernen Sie die Batterien des Babygeräts, wenn das Babyphon längere Zeit nicht verwendet wird.

Technische Spezifikationen

Stromversorgung:

- Batteriepack; wiederaufladbar NiMH für Elterngerät (enthalten);
- Optional Batterien 4 x 1,5V; AA Alkali für Babygerät (nicht enthalten);
- Netzteil 230V Wechselspannung, 50 Hz (zwei enthalten): - Ausgangsspannung 9V Gleichspannung, 200mA.
- Verwenden Sie nur das beiliegende Netzteil oder eines, das der Sicherheitsnorm EN60950 entspricht und über die folgenden Spezifikationen verfügt: Eingang 230V Wechselspannung, 50 Hz; Ausgang 9 Volt Gleichspannung / 200mA.

Reichweite:

- bis zu 250 Meter unter idealen Bedingungen (Wände, Decken, usw. können die Reichweite beeinträchtigen.)

Betriebstemperatur:

- 10°C bis 40°C

Digitaler Kontrollton:

- Kontinuierliche Kommunikationsverbindung (nicht hörbares Signal hilft Störungen zu verringern und sichert eine kontinuierliche Verbindung zwischen beiden Geräten, so dass Sie nur die Geräusche Ihres Babys hören).

Sendefrequenzen:

SBC SC467/00:	von 40,695 bis 40,675 MHz
SBC SC467/05 (IRE, UK):	von 49,830 bis 40,890 MHz
SBC SC467/16 (ES):	von 31,000 bis 31,350 MHz

Fehlerbehebung

Problem	Mögliche Ursache	Lösung
Bereitschaftsleuchte leuchtet nicht.	Elterngerät: Gerät ist nicht eingeschaltet. Batterien sind schwach.	Drehen Sie den Lautstärkeregel nach unten. Batterien aufladen.
	Babygerät: Gerät ist nicht eingeschaltet. Netzteil ist nicht angeschlossen oder Batterien sind erschöpft.	Netzschalter betätigen. Netzteil anschließen oder Batterien ersetzen.
Hoher Pfeifton.	Geräte zu nahe beieinander.	Elterngerät vom Babygerät entfernen. Den Lautstärkeregel am Elterngerät nach oben drehen.
Batterien des Elterngeräts laden nicht auf.	Lebensdauer der Batterien neigt sich dem Ende zu.	Ladestation an Strom anschließen. Batteriepack ersetzen.
Kein Geräusch.	Lautstärke am Elterngerät zu niedrig eingestellt.	Lautstärkeregel nach unten drehen.
Bereitschaftsleuchte blinkt.	Batterien sind schwach oder leer.	Elterngerät:- Batteriepack aufladen. Babygerät:- Batterien ersetzen oder an Strom anschließen.
Gegensprechen funktioniert nicht*.	Lautstärke am Babygerät zu leise eingestellt.	Den Lautstärkeregel am Babygerät ungefähr auf die Mitte einstellen.
Interkomm-Funktion nicht möglich.	Empfindlichkeitseinstellung am Babygerät noch eingeschaltet.	Empfindlichkeit am Babygerät auf Null setzen.
Störungen oder schlechter Empfang.	Handy oder schnurloses Telefon zu nahe am Babyphon.	Telefone aus der Nähe der Geräte entfernen.
Empfang eines anderen Babyphons.	Beide Systeme arbeiten auf derselben Frequenz.	Kanäle umschalten.
Systemkontrollleuchte blinkt (rot) / Systemkontrollalarm.	Geräte sind außerhalb der Reichweite oder es gibt Störungen von einer anderen UKW-Strahlenquelle.	Geräte näher zusammen bringen um Verbindung wieder herzustellen. Andere UKW-Strahlenquellen beseitigen.

* Bei der Gegensprechen- / Interkomm-Funktion kann wenn ein Gerät sendet, das andere nur empfangen und nicht selbst senden.

Uw babyfoon

SBC SC467

Philips besteedt veel aandacht aan het maken van betrouwbare producten waar jonge vaders en moeders werkelijk wat aan hebben bij het verzorgen van hun kind. Producten die zó betrouwbaar zijn dat u er met een gerust hart op kunt vertrouwen. Deze Philips babyfoon zal u nooit in de steek laten en zorgt er voor dat u uw baby altijd kunt horen, waar u ook bent in het huis en hoe laat het ook is.

Productillustratie op de binnenflap:

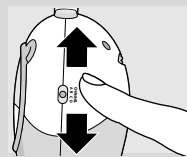
A Babytoestel	B Oudertoestel
1 nachtverlichting	13 indicatielampjes 'volume'
2 knop 'spreken'	14 microfoon
3 luidspreker	15 knop 'spreken'
4 voedingsaansluiting	16 systeemcontrolelampje
5 aan/uit-knop	17 lader
6 indicatielampje 'voeding'	18 netadapter
7 kanaalkeuzeschakelaar	19 indicatielampje 'voeding'
8 microfoon	20 regelaar volume – aan/uit-schakelaar
9 netadapter	21 kanaalkeuzeschakelaar
10 regelaar gevoeligheid microfoon	22 luidspreker
11 regelaar luidsprekervolume	23 indicatielampje lader
12 deksel batterijcompartiment	24 deksel batterijcompartiment
	25 voedingsaansluiting
	26 schakelaar indicatielampje 'verbinding'

Belangrijke informatie

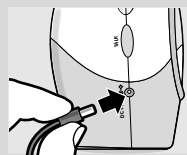
Lees deze handleiding zorgvuldig door voordat u de babyfoon in gebruik neemt en bewaar hem voor later gebruik. Deze babyfoon is bedoeld als hulpmiddel. Het apparaat is niet bedoeld als vervanging voor de verantwoordelijkheden en het toezicht van een volwassene en mag dan ook niet als zodanig worden gebruikt.

- Zorg er voor dat het babytoestel en de adapterkabel altijd buiten het bereik van de baby blijven, dat wil zeggen op een afstand van tenminste een meter.
- Plaats het babytoestel nooit in het bed of de box van de baby!
- Leg nooit iets op de babyfoon (een handdoek, een dekentje, etc.).
- Maak de babyfoon schoon met een vochtige doek.
- Gebruik de babyfoon nooit in de buurt van water.

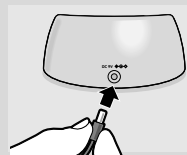
Uw babyfoon in gebruik nemen



- 1 Plaats het babytoestel tenminste een meter verwijderd van uw baby. Plaats het babytoestel nooit in het bed of de box van de baby.

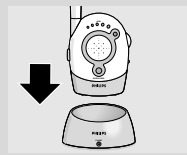


- 2 Zet de kanaalkeuzeschakelaars op beide toestellen op hetzelfde kanaal.



- 3 Verbind het snoertje van de netadapter met het babytoestel.

- 4 Sluit de netadapter aan op een contactdoos.



- 5 Pak het babytoestel op en loop weg van het oudertoestel.

Wanneer de toestellen te dicht bij elkaar worden geplaatst kan het voorkomen dat u een hoge pieptoon hoort.

- 6 Verbind het snoertje van de tweede netadapter aan op de lader van het oudertoestel.

- 7 Sluit de tweede netadapter aan op een contactdoos.

- 8 Plaats het oudertoestel in de lader.
 - > Het rode indicatielampje 'laden' licht op.

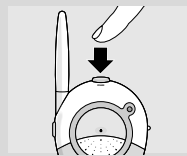
- 9 Laat het oudertoestel tenminste 14 uur in de lader staan om de batterijen volledig op te laden.

Wanneer de batterijen volledig zijn opgeladen, kan het oudertoestel draadloos max. 12 uur worden gebruikt.

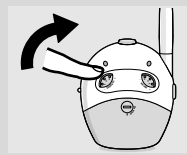
- 10 Wanneer het rode indicatielampje 'voeding' op het oudertoestel begint te knipperen zijn de batterijen bijna leeg. Plaats het oudertoestel dan in de lader om de batterijen op te laden.

Hoe de babyfoon te gebruiken

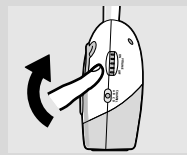
Naar uw baby luisteren



- 1 Druk op de aan/uit-knop op het babytoestel om deze in te schakelen.
 - > Het indicatielampje 'voeding' licht groen op.

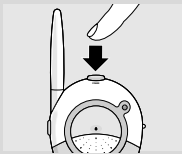


- 2 Stel de microfoongevoeligheid van het babytoestel in op het gewenste niveau (door uw eigen stem als referentiegeluid te gebruiken).
 - > Het indicatielampje 'voeding' licht geel op zodra een geluid wordt geregistreerd.

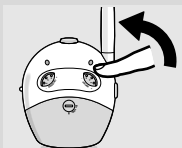


- 3 Schakel het oudertoestel in en stel de geluidssterkte in op het gewenste niveau met de VOLUMEREGELAAR AAN/UIT-knop. Het digitale indicatielampje 'verbinding' licht continu groen op wanneer het oudertoestel en het babytoestel verbinding met elkaar hebben.

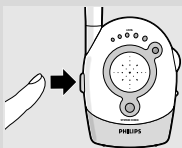
Uw baby op afstand troosten



- 1 Schakel het babytoestel in door op de aan/uit-knop te drukken.
> Het indicatielampje 'voeding' licht groen op.



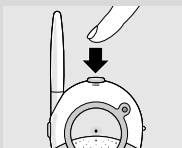
- 2 Gebruik de volumeregelaar op het babytoestel om de geluidsterkte in de middenstand te zetten.
Later kunt u het volume van de luidspreker in het babytoestel instellen op de gewenste sterkte.



- 3 Schakel het oudertoestel in met de volumeregelaar / aan/uit-knop.
- 4 Druk op de drukknop 'spreken' op het oudertoestel, houd deze ingedrukt en spreek duidelijk in de microfoon.
Zolang de knop 'spreken' op het oudertoestel wordt ingedrukt, zijn geen geluiden uit de babykamer te beluisteren via de luidspreker in het oudertoestel.

- 5 Laat de knop los zodra u uitgesproken bent.

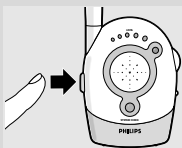
2-weg intercom



- 1 Schakel het babytoestel in door op de aan/uit-knop te drukken.
> Het indicatielampje 'voeding' licht groen op.

- 2 Gebruik de volumeregelaar op het babytoestel om de geluidsterkte in de middenstand te zetten.

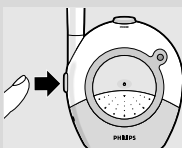
- 3 Stel het gevoeligheidsniveau op het babytoestel in op nul.



- 4 Schakel het oudertoestel in met de volumeregelaar / aan/uit-knop en stel het volume in op de gewenste stand.

- 5 Druk op de drukknop 'spreken' op het oudertoestel, houd deze ingedrukt en spreek duidelijk in de microfoon.

- 6 Laat de knop los zodra u uitgesproken bent.

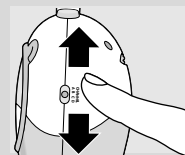


- 7 Druk op de drukknop 'spreken' op het babytoestel, houd deze ingedrukt en spreek duidelijk in de microfoon.

Laat de knop los zodra u uitgesproken bent.

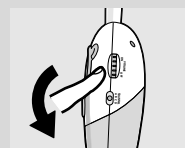
Zolang de knop 'spreken' op een van beide toestellen wordt ingedrukt, zijn geen geluiden uit de andere ruimte te beluisteren. In andere woorden, er kan slechts één persoon tegelijk spreken.

Overige functies



Storing voorkomen

Wanneer zich storing voordoet of de ontvangst slecht is, zet dan beide toestellen op het andere kanaal om de geluidskwaliteit te verbeteren. Zorg er steeds voor dat de kanaalkeuzeknoppen op beide toestellen in dezelfde stand staan.



Naar uw baby luisteren zonder zelf gehoord te worden

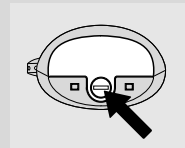
Gebruik de volumeregelaar / aan/uit-knop op het oudertoestel om de geluidsterkte in de laagste stand te zetten (niet uitschakelen!).
> de indicatielampjes 'volume' waarschuwen u visueel wanneer de baby geluid maakt. Hoe meer geluid uw baby maakt, hoe meer lampjes oplichten.



Controleren of beide toestellen met elkaar in verbinding staan

Controleer of het digitale indicatielampje 'verbinding' op het oudertoestel continu groen oplicht om aan te geven dat de verbinding tussen beide toestellen betrouwbaar is.

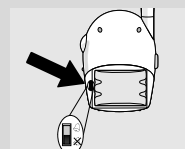
Wanneer het indicatielampje rood knippert, plaats dan het oudertoestel dichterbij het babytoestel. Het indicatielampje knippert wanneer de toestellen langer dan 30 sec. buiten elkaars bereik komen of wanneer het signaal wordt gestoord.




Alarmzoemer inschakelen

Indien gewenst kunt u het oudertoestel zodanig instellen dat het een alarmsignaal geeft zodra de toestellen buiten elkaars bereik komen. Deze alarmzoemer op het oudertoestel is standaard uitgeschakeld.

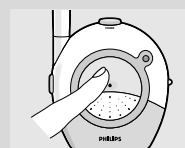
- 1 Open het deksel van het batterijcompartiment.



- 2 Zet de schakelaar in het toestel in de aan-stand ().

- 3 Sluit het deksel van het batterijcompartiment.

Het indicatielampje 'verbinding' knippert ook wanneer de alarmzoemer is gedeactiveerd.



Nachtverlichting inschakelen

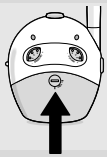
Druk op de knop 'nachtverlichting' op het babytoestel om deze in en uit te schakelen.

> Schakel de nachtverlichting uit wanneer het babytoestel op batterijen werkt om energie te sparen.

Bereik 250 m in de open lucht

De babyfoon heeft onder ideale omstandigheden in de open lucht een werkbereik van maximaal 250 meter. Ideale omstandigheden betekent in dit geval dat er geen obstakels tussen beide toestellen mogen staan. Hoe meer obstakels, hoe minder het bereik.

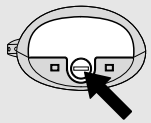
Batterijen gebruiken



- 1 Verwijder het deksel van het batterijcompartiment door deze met een munt los te draaien.

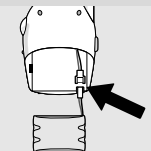


- 2 Plaats vier LR6 (AA) batterijen van 1,5 V in het batterijcompartiment. Let goed op de positie van de + en - tekens. Batterijen worden niet bijgeleverd; wij raden het gebruik van niet-oplaadbare Philips Alkaline batterijen aan.
- 3 Plaats het deksel van het batterijcompartiment terug en draai deze vast met een munt.
> Wanneer het rode indicatielampje 'voeding' begint te knipperen, dient u nieuwe batterijen te plaatsen. Het toestel werkt maximaal 30 uur op batterijen.



- 1 Verwijder het deksel van het batterijcompartiment van het oudertoestel.

- 2 Ontkoppel de batterijen van de netstekker en verwijder deze.



- 3 Sluit de nieuwe batterijen zorgvuldig aan op de netstekker en plaats deze in het batterijcompartiment.

- 4 Sluit het deksel van het batterijcompartiment.



Opruimen van batterijen

Ruim gebruikte batterijen op een milieuvriendelijke manier op.

Gebruik geen oude en nieuwe batterijen door elkaar, en ook geen verschillende typen batterijen. Verwijder de batterijen uit het babytoestel wanneer de babyfoon gedurende langere tijd niet worden gebruikt.

Technische gegevens

Voeding:

- Batterijen; oplaadbare NiMH voor oudertoestel (meegeleverd);
 - Optionele batterijen: 4 x 1,5 V, AA alkaline voor babytoestel (niet meegeleverd);
 - Netadapter 230V AC, 50 Hz (twee stuks meegeleverd): - uitgangsspanning 9V DC, 200mA.
 - Gebruik uitsluitend de meegeleverde netadapter of een type dat voldoet aan de veiligheidsnorm EN60950 en de volgende specificaties heeft: input 230V AC, 50 Hz; output 9 Volt DC / 200mA.
- Werkbereik:
- Max. 250 meter onder ideale omstandigheden (muren, vloeren, etc. kunnen leiden tot vermindering van deze afstand.)
- Bedrijfstemperatuur:
- 10°C tot 40°C
- Digitale piloottoon:
- Continue verbinding (een onhoorbaar signaal zorgt er voor dat er minder storing optreedt en dat de verbinding voortdurend in stand wordt gehouden; u hoort uitsluitend het geluid dat afkomstig is van uw baby).
- Zendfrequenties:
- | | |
|-------------------------|---------------------------|
| SBC SC467/00: | van 40,695 tot 40,675 MHz |
| SBC SC467/05 (IRE, UK): | van 49,830 tot 40,890 MHz |
| SBC SC467/16 (ES): | van 31,000 tot 31,350 MHz |

Storingen opsporen en verhelpen

Storing

Mogelijke oorzaak

Oplossing

Voedinglampje licht niet op.

Oudertoestel: toestel staat niet aan. Draai de volumeregelaar / aan/uitschakelaar met de klok mee.

Batterijen zijn leeg.

Laad de batterijen op.

Babytoestel: toestel staat niet aan. Druk op de aan/uit-knop.

De netadapter is niet ingestoken of de batterijen zijn leeg.

Steek de netadapter in resp. vervang de batterijen.

Hoge pieptoon.

De toestellen staan te dicht bij elkaar.

Plaats het oudertoestel verder weg van het babytoestel. Draai de volumeregelaar op het oudertoestel tegen de klok in.

Batterijen in oudertoestel worden niet opgeladen.

De oplaadbare batterijen zijn aan het einde van hun levensduur.

Steek de stekker van de lader in een contactdoos. Vervang de oplaadbare batterijen.

Geen geluid.

Volumeregeling op oudertoestel staat te laag.

Draai de volumeregelaar / aan/uitschakelaar met de klok mee.

Voedinglampje knippert.

Batterijen zijn (bijna) leeg.

Oudertoestel:- batterijen opladen.
Babytoestel:- batterijen vervangen of netadapter aansluiten.

Talk-back werkt niet*.

Volumeregeling op babytoestel staat te laag.

Zet de volumeregelaar op het babytoestel in de middenstand.

Intercom-functie werkt niet.

Gevoeligheidsinstelling op babytoestel nog steeds aan.

Zet gevoeligheidsinstelling op babytoestel op nul.

Storing of slechte ontvangst.

GSM of draadloze telefoon te dicht in de buurt van de babyfoon.

Leg de telefoon uit de buurt van de toestellen.

Geluiden van andere babyfoon.

Beide systemen werken op dezelfde frequentie.

Verander van kanaal.

Rood indicatielampje 'verbinding' knippert / Alarm klinkt.

De toestellen zijn buiten elkaars bereik of er treedt storing op van een andere FM-bron.

Plaats de toestellen dicht bij elkaar om de verbinding te herstellen. Verwijder de andere FM-bron.

* Zolang de spreken / intercom-functie op het ouder- of babytoestel is geactiveerd kan het andere toestel slechts ontvangen en niet zenden.

Il vostro sistema di monitoraggio bambino

SBC SC467

Philips ha dedicato tutti i suoi sforzi alla realizzazione di prodotti per la cura dei bambini, prodotti affidabili e realmente utili per le nuove madri ed i nuovi padri. Prodotti che infondono fiducia per la loro affidabilità e l'alto livello di prestazioni. Potete essere certi che il sistema di monitoraggio bambino della Philips vi sarà d'aiuto 24 ore su 24, dandovi la sicurezza di potere udire il vostro bambino in qualsiasi punto della casa voi vi troviate.

L'illustrazione del prodotto è sulla pagina interna:

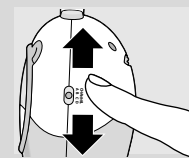
A Unità Bambino	B Unità Genitore
1 illuminazione notturna	13 indicatori del livello del suono
2 tasto Talk	14 microfono
3 altoparlante	15 tasto Talk
4 presa alimentazione DC	16 indicatore luminoso verifica sistema
5 tasto accensione	17 basetta di carica
6 indicatore luminoso accensione	18 presa alimentazione AC
7 selettore canali	19 indicatore luminoso accensione
8 microfono	20 manopola volume - interruttore on/off
9 adattatore AC	21 selettore canali
10 comando sensibilità microfono	22 altoparlante
11 comando volume altoparlante	23 indicatore luminoso ricarica
12 coperchio vano batteria	24 coperchio vano batteria
	25 presa per adattatore alimentazione DC
	26 interruttore per allarme di sistema

Informazioni importanti

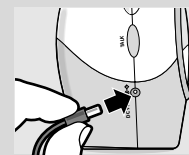
Leggete con attenzione questa guida prima di utilizzare il sistema di monitoraggio bambino e conservatela per necessità future. Questo sistema di monitoraggio bambino rappresenta solo un aiuto. Non sostituisce in alcun modo un'opportuna e responsabile supervisione da parte di un adulto e non deve essere utilizzato come tale.

- Assicurarsi che l'unità Bambino e il cavo dell'adattatore si trovino sempre fuori della portata del bambino, ad almeno 1 metro di distanza.
- Non collocare mai l'unità Bambino nel letto o nel box del bambino!
- Non coprire mai l'unità Bambino (con asciugamani, coperte, ecc.)
- Mantenere pulito il sistema di monitoraggio bambino usando un panno inumidito.
- Non usare mai il sistema di monitoraggio bambino in prossimità di acqua.

Predisposizione all'uso del vostro sistema di monitoraggio bambino



- 1 Posizionare l'unità Bambino ad almeno 1 metro di distanza dal vostro bambino.
Non collocare mai l'unità Bambino nel letto o nel box del bambino.



- 2 Regolare i selettori del canale allo stesso canale su entrambe le unità.

- 3 Collegare l'adattatore di alimentazione alla presa dell'unità Bambino.

- 4 Inserire la spina dell'adattatore nella presa a muro dell'alimentazione elettrica.

- 5 Allontanarsi dall'unità Bambino tenendo in mano l'unità Genitore.
Se le unità si trovano troppo vicine l'una all'altra la ricezione potrebbe essere disturbata (suono acuto).



- 6 Collegare il secondo adattatore di alimentazione nella presa della base di ricarica dell'unità Genitore

- 7 Inserire la spina del secondo adattatore nella presa a muro dell'alimentazione elettrica.

- 8 Sistemare l'unità Genitore nella base di ricarica.

> L'indicatore di carica a luce rossa si accende.

- 9 Lasciare l'unità Genitore nella base di ricarica per almeno 14 ore per consentire la ricarica completa delle batterie.

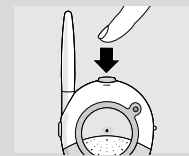
Una volta ricaricate le batterie, l'unità Genitore dispone di un massimo di 12 ore di autonomia, senza collegamento a filo.

- 10 Rimettere l'unità Genitore nella basetta di ricarica allorché l'indicatore luminoso di accensione sull'unità genitori lampeggia ad indicazione che le batterie si stanno esaurendo

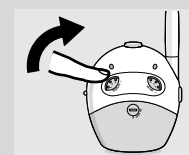


Uso del sistema di monitoraggio bambino

Ascolto della voce del bambino

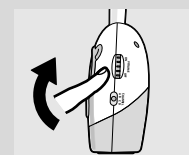


- 1 Premere il tasto di accensione sull'unità Bambino.
> l'indicatore luminoso (verde) si accende



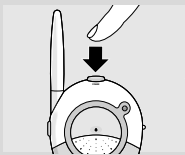
- 2 Regolare la sensibilità del microfono dell'unità Bambino al livello preferito (usando la propria voce come riferimento).

> L'indicatore luminoso (gialli) si accende quando l'apparecchio riceve un suono.



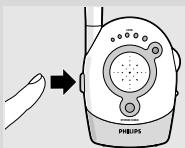
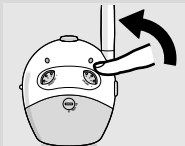
- 3 Accendere l'unità Genitore e regolare il volume al livello preferito usando la manopola VOLUME ON/OFF

L'indicatore luminoso di VERIFICA SISTEMA digitale rimane acceso (luce verde) se l'Unità Genitore e l'Unità Bambino sono collegate.



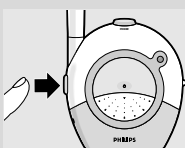
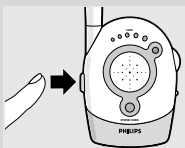
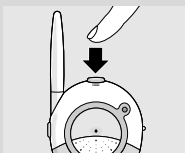
Come rispondere al bambino per tranquillizzarlo

- 1 Premere il tasto di accensione sull'unità Bambino.
> l'indicatore luminoso (verde) si accende.
- 2 Regolare il volume sull'Unità Bambino intorno ad un valore medio usando la manopola VOLUME.
In un secondo tempo si potrà regolare il volume dell'altoparlante dell'unità Bambino al livello preferito.
- 3 Accendere l'unità Genitore e regolare il volume al livello preferito usando la manopola VOLUME ON/OFF.
- 4 Sull'unità Genitore premere e tenere premuto il tasto Talk, quindi parlare in modo chiaramente udibile nel microfono.
Mentre il tasto Talk sull'unità Genitore è premuto, non è possibile udire suoni provenienti dall'unità Bambino attraverso l'altoparlante dell'unità Genitore.
- 5 Rilasciare il tasto Talk non appena finito di parlare.



Uso della funzione di interfono

- 1 Premere il tasto di accensione sull'unità Bambino.
> l'indicatore luminoso (verde) si accende
- 2 Regolare il volume sull'unità Bambino intorno ad un valore medio usando la manopola VOLUME.
- 3 Regolare a zero il livello di sensibilità dell'unità Bambino
- 4 Accendere l'unità Genitore e regolare il volume al livello preferito usando la manopola VOLUME ON/OFF.
- 5 Sull'unità Genitore premere e tenere premuto il tasto Talk, quindi parlare in modo chiaramente udibile nel microfono.
- 6 Rilasciare il tasto Talk non appena finito di parlare.
- 7 Sull'unità Bambino premere e tenere premuto il tasto Talk, quindi parlare in modo chiaramente udibile nel microfono.



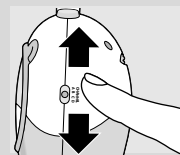
Rilasciare il tasto Talk non appena finito di parlare.
Mentre il tasto Talk su una delle due unità è premuto, non è possibile udire suoni provenienti dall'altra unità. In altri termini: occorre parlare uno per volta.

Spiegazione delle caratteristiche operative

Come evitare le interferenze

Nel caso in cui dovessero verificarsi delle interferenze o se la ricezione del suono dovesse essere di cattiva qualità, commutare entrambe le unità sull'altro canale.

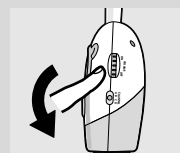
Assicurarsi sempre che i selettori di canale su entrambe le unità siano regolati sulla stessa posizione.



Per sorvegliare il bambino in silenzio

Regolare il volume sull'unità Genitore al livello più basso usando la manopola VOLUME ON/OFF (non spegnere del tutto).

>Le luci di livello del suono vi avvertono se il bambino emette dei suoni. Più l'intensità del suono ricevuto dall'unità Bambino è alta, più luci si accendono.



Controllo del collegamento tra unità

Controllare se l'indicatore (verde) della funzione digitale VERIFICA SISTEMA sull'unità Genitore è acceso in continuazione ad indicazione che le due unità sono ben collegate l'una all'altra.

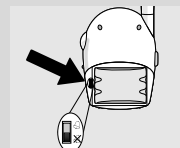
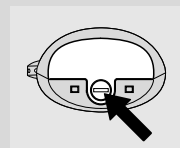
Se luce (rossa) lampeggia avvicinare l'unità Genitore all'unità Bambino. La luce lampeggia se le unità rimangono fuori portata per oltre 30 secondi o se vi è un'interferenza.



Attivazione dell'allarme acustico del sistema

Se lo desiderate, potete attivare un allarme acustico sull'unità Genitore che scatta ed emette un bip quando le unità non sono collegate. L'unità Genitore viene fornita con questo allarme disattivato.

- 1 Aprire il coperchio del vano batteria dell'unità Genitore.
- 2 Regolare il selettore che si trova all'interno sulla posizione ON ().
- 3 Chiudere il coperchio del vano batteria.



L'indicatore luminoso della funzione VERIFICA SISTEMA può continuare a lampeggiare anche se l'allarme acustico è spento.

Accensione dell'illuminazione notturna

Premere il tasto dell'illuminazione notturna sull'unità Bambino per accenderla o spegnerla.

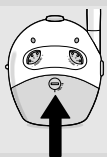
>Tenere spenta l'illuminazione notturna per risparmiare le batterie se si adopera l'unità Bambino con la batteria.



Portata operativa fino a 250 m all'aperto

Il sistema di monitoraggio funziona fino ad una distanza di 250 metri all'aperto ed in condizioni ideali. Ciò implica che le due unità devono potersi collegare l'una all'altra senza ostacoli di sorta. Pareti, soffitti, oggetti voluminosi e persino i vetri possono influire sulla portata operativa. Quanto maggiore è il numero di ostacoli interposti, tanto minore è la distanza utile.

Impiego delle batterie



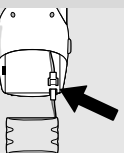
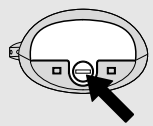
Uso dell'unità Bambino con le batterie

- 1 Per staccare il coperchio del vano batterie utilizzare una moneta.
- 2 Inserire quattro batterie da 1.5V, LR6 (AA) facendo attenzione a rispettare la polarità + e - indicate all'interno del vano.
Le batterie non sono incluse; noi consigliamo batterie alcaline Philips non ricaricabili.
- 3 Riposizionare il coperchio e chiuderlo bene con una moneta.
> Se l'indicatore luminoso (rosso) lampeggia occorre cambiare le batterie. L'unità ha un'autonomia di funzionamento di 30 ore con le batterie.



Sostituzione della batteria ricaricabile dell'unità Genitore

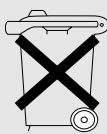
- 1 Aprire il coperchio del vano batteria dell'unità Genitore.
- 2 Scollegare la batteria usata dalla presa di alimentazione e rimuoverla.
- 3 Collegare con cautela la nuova batteria alla presa di alimentazione e sistemarla all'interno del vano.
- 4 Richiudere il coperchio del vano batteria.



Smaltimento delle batterie

Lo smaltimento delle batterie deve avvenire nel rispetto delle norme di tutela ambientale.

Non utilizzare contemporaneamente batterie vecchie e nuove, o tipi differenti di batterie. Rimuovere le batterie dell'unità Bambino in caso di inattività prolungata dell'apparecchio.



Specifiche tecniche

Alimentazione:

- Batteria; ricaricabile NiMH per l'unità Genitore (compresa);
- Batterie opzionali 4 x 1.5V; AA alcaline per l'unità Bambino (non comprese);
- Adattatore AC da 230V AC, 50 Hz (due in dotazione): - Tensione di uscita 9V DC, 200mA.
- Utilizzare solo l'adattatore AC fornito a corredo o un altro rispondente ai requisiti di sicurezza della norma EN60950 e che ha le seguenti specifiche: ingresso 230V AC, 50 Hz; uscita 9 Volt DC / 200mA.

Portata operativa:

- fino a 250 metri in condizioni ideali (pareti, pavimenti, ecc. possono limitare la portata.)

Temperatura di funzionamento:

- da 10°C a 40°C

Segnale pilota:

- Link di collegamento continuo (segnale nascosto che serve a ridurre le interferenze e ad assicurare un collegamento permanente tra le due unità in modo che siano udibili solo i suoni emessi dal bambino).

Frequenze di trasmissione:

- | | |
|-------------------------|------------------------|
| SBC SC467/00: | da 40.695 a 40.675 MHz |
| SBC SC467/05 (IRE, UK): | da 49.830 a 40.890 MHz |
| SBC SC467/16 (ES): | da 31.000 a 31.350 MHz |

Risoluzione dei problemi

Problema	Causa probabile	Rimedio
L'indicatore dell'alimentazione non si accende.	Unità Genitore: L'unità non è accesa.	Girare la manopola VOLUME ON/OFF verso il basso.
	Le batterie sono scariche.	Ricaricare le batterie.
	Unità Bambino: L'unità non è accesa.	Premere il tasto di alimentazione.
L'adattatore AC non è inserito nella presa o le batterie sono scariche.		Inserire l'adattatore nella presa o cambiare le batterie.
Suono acuto.	Le unità sono troppo vicine.	Allontanare l'unità Genitore dall'unità Bambino. Girare la manopola VOLUME ON/OFF verso il basso sull'unità Genitore.
Le batterie dell'unità Genitore non caricano.	Le batterie si sono esaurite.	Collegare la bassetta di carica all'alimentazione di rete. Sostituire la batteria ricaricabile.
Assenza di suono.	Il volume sull'unità Genitore è regolato troppo basso.	Girare la manopola VOLUME ON/OFF verso il basso.
L'indicatore di alimentazione lampeggia.	Le batterie stanno per scaricarsi o sono scariche.	Unità Genitore:- ricaricare la batteria. Unità Bambino:- cambiare le batterie. o collegarla all'alimentazione di rete.
La modalità Risposta non funziona*.	Il volume dell'altoparlante dell'unità Bambino è troppo basso.	Regolare la manopola del VOLUME sull'unità Bambino ad un valore medio.
La modalità interfono non funziona.	Regolazione della sensibilità sull'unità Bambino ancora attiva.	Azzerare la sensibilità sull'unità Bambino.
Interferenze o cattiva ricezione.	Telefoni cellulari o portatili troppo vicini all'unità Bambino.	Allontanare i telefoni dalle unità.
Ricezione di suoni da un altro apparecchio simile.	Entrambi i sistemi operano alla stessa frequenza.	Cambiare canale.
Indicatore Verifica di sistema lampeggia (rosso) / Allarme Verifica di sistema.	Le unità sono fuori portata o vi è un'interferenza da un'altra sorgente FM.	Avvicinare le unità per ripristinare il collegamento. Eliminare la causa dell'interferenza.

* Con la funzione Talk / interfono, se una delle due unità sta trasmettendo, l'altra unità potrà solo ricevere i segnali e non trasmettere.

Το baby monitor σας

SBC SC467

Η Philips αφιερώνει τις προσπάθειές της στην παραγωγή αξιόπιστων προϊόντων παροχής φροντίδων, που οι νέοι γονείς τα χρειάζονται πραγματικά. Πρόκειται για προϊόντα των οποίων η αξιοπιστία και η ποιότητα λειτουργίας προσφέρουν ένα αίσθημα σιγουριάς. Μπορείτε να έχετε εμπιστοσύνη σ' αυτό το baby monitor της Philips? σας παρέχει υποστήριξη σε εικοσιτετράωρη βάση καθώς σας εγγυάται πως θα μπορείτε πάντα να ακούτε καθαρά το μωρό σας, όπου κι αν είστε στο σπίτι.

A Μονάδα μωρού

- 1 φως νύχτας
- 2 κουμπί ομιλίας
- 3 μεγάφωνο
- 4 πρίζα παροχής ισχύος DC
- 5 κουμπί ισχύος
- 6 φως ισχύος
- 7 διακόπτης επιλογής καναλιού
- 8 μικρόφωνο
- 9 προσαρμογέας ισχύος AC
- 10 ρυθμιστής ευαισθησίας μικροφώνου
- 11 ρυθμιστής έντασης μεγαφώνου
- 12 καπάκι διαμερίσματος μπαταριών

B Μονάδα γονιού

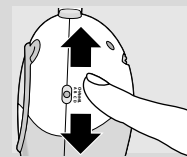
- 13 φώτα στάθμης ήχου
- 14 μικρόφωνο
- 15 κουμπί ομιλίας
- 16 φως ελέγχου συστήματος
- 17 βάση φόρτισης
- 18 προσαρμογέας ισχύος AC
- 19 διακόπτης ρύθμισης έντασης - on/off
- 20 διακόπτης επιλογής καναλιού
- 21 διακόπτης επιλογής καναλιού
- 22 μεγάφωνο
- 23 φως φόρτισης
- 24 καπάκι διαμερίσματος μπαταριών
- 25 πρίζα παροχής ισχύος DC
- 26 διακόπτης συναγερμού ελέγχου συστήματος

Σημαντικές πληροφορίες

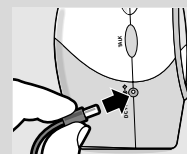
Διαβάστε προσεκτικά αυτό τον οδηγό πριν χρησιμοποιήσετε το baby monitor, και φυλάξτε τον για να μπορείτε να τον συμβουλευέστε στο μέλλον. Αυτό το baby monitor αποβλέπει να είναι μια βοήθεια. Δεν είναι υποκατάστατο υπεύθυνης και κανονικής επίβλεψης που ασκεί ένα ενήλικο άτομο και δεν πρέπει να χρησιμοποιείται σαν τέτοιο.

- Βεβαιωθείτε πως η Μονάδα μωρού και το καλώδιο του προσαρμογέα βρίσκονται πάντα αρκετά μακριά ώστε να μην μπορεί να τα φτάνει το μωρό, τουλάχιστον ένα μέτρο μακριά.
- Μη βάζετε ποτέ τη Μονάδα μωρού μέσα στο κρεβάτι του μωρού ή το πάρκο του!
- Μην καλύπτετε ποτέ το baby monitor (με πετσέτα, κουβέρτα κλπ.).
- Να καθαρίζετε το baby monitor με ένα υγρό πανί.
- Μη χρησιμοποιείτε ποτέ το baby monitor κοντά σε νερό.

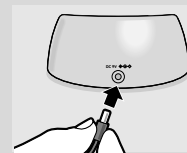
Πώς να ετοιμάσετε το baby monitor σας



1 Τοποθετήστε τη Μονάδα μωρού τουλάχιστον ένα μέτρο μακριά από το μωρό σας. Μη βάζετε ποτέ τη Μονάδα μωρού μέσα στο κρεβάτι του μωρού ή το πάρκο του.



2 Ρυθμίστε τους διακόπτες επιλογής καναλιού στο ίδιο κανάλι και στις δύο μονάδες.



3 Συνδέστε τον προσαρμογέα ισχύος στην πρίζα της Μονάδας μωρού.

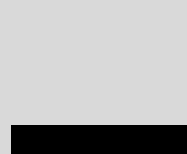
4 Συνδέστε τον προσαρμογέα ισχύος στην παροχή ρεύματος.



5 Απομακρυνθείτε από τη Μονάδα μωρού έχοντας μαζί σας τη Μονάδα γονιού. Αν οι μονάδες είναι πολύ κοντά η μια στην άλλη, μπορεί να ακουστεί ένας οξύς ήχος.

6 Συνδέστε το δεύτερο προσαρμογέα ισχύος στην πρίζα της βάσης φόρτισης της Μονάδας γονιού.

7 Συνδέστε το δεύτερο προσαρμογέα ισχύος σε μια παροχή ρεύματος.



8 Τοποθετήστε τη Μονάδα γονιού μέσα στη βάση φόρτισης.

> Το κόκκινο φως φόρτισης ανάβει.

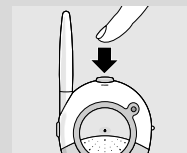
9 Αφήστε τη Μονάδα γονιού στη βάση φόρτισης επί 14 τουλάχιστον ώρες για να φορτίσετε πλήρως τις μπαταρίες.

Όταν οι μπαταρίες είναι πλήρως φορτισμένες, η Μονάδα γονιού μπορεί να χρησιμοποιηθεί χωρίς σύρμα μέχρι 12 ώρες.

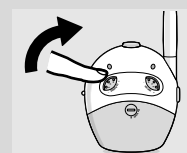
10 Τοποθετήστε τη Μονάδα γονιού μέσα στη βάση φόρτισης όταν το φως ισχύος στη Μονάδα γονιού αναβοσβήνει κόκκινο (ένδειξη ότι οι μπαταρίες είναι χαμηλές).

Πώς να χρησιμοποιείτε το baby monitor σας

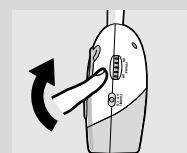
Πώς να ακούτε το μωρό σας



1 Πατήστε το κουμπί ισχύος στη Μονάδα μωρού για να την ανάψετε.
> Το φως ισχύος ανάβει (πράσινο).

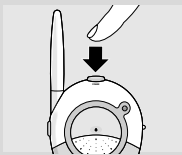


2 Ρυθμίστε την ευαισθησία του μικροφώνου της Μονάδας μωρού στη στάθμη που προτιμάτε (χρησιμοποιώντας τη φωνή σας ως αναφορά ήχου).
> Το φως ισχύος ανάβει (κίτρινο) όταν ανιχνευθεί ένας ήχος.

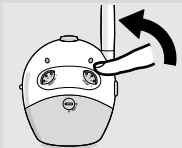


3 Ανάψτε τη Μονάδα γονιού και ρυθμίστε την ένταση στη στάθμη που προτιμάτε χρησιμοποιώντας το ρυθμιστή VOLUME ON/OFF. Το ψηφιακό φως SYSTEM CHECK καίει συνεχώς (πράσινο) όταν η Μονάδα γονιού και η Μονάδα μωρού επικοινωνούν μεταξύ τους.

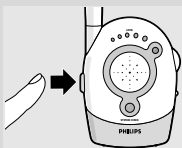
Πώς να μιλάτε στο μωρό σας για να το καθησυχάζετε



- 1 Πατήστε το κουμπί ισχύος στη Μονάδα μωρού για να την ανάψετε.
> Το φως ισχύος ανάβει (πράσινο).



- 2 Ρυθμίστε την ένταση στη Μονάδα μωρού σε μέση περίπου στάθμη χρησιμοποιώντας το ρυθμιστή VOLUME. Αργότερα μπορείτε να ρυθμίσετε την ένταση του μεγαφώνου της Μονάδας μωρού στη στάθμη που προτιμάτε.

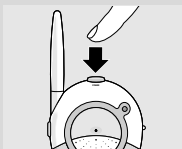


- 3 Ανάψτε τη Μονάδα γονιού και ρυθμίστε την ένταση στη στάθμη που προτιμάτε χρησιμοποιώντας το ρυθμιστή VOLUME ON/OFF.

- 4 Στη Μονάδα γονιού, πατήστε και κρατήστε πατημένο το κουμπί ομιλίας και μιλήστε καθαρά στο μικρόφωνο. Όσο πατάτε το κουμπί ομιλίας στη Μονάδα γονιού, δεν μπορούν να ακουγονται ήχοι από τη Μονάδα μωρού στο μεγάφωνο της Μονάδας γονιού.

- 5 Αφήστε το κουμπί ομιλίας όταν τελειώσετε.

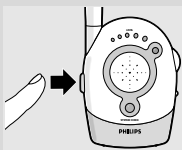
Πώς να χρησιμοποιείτε το σύστημα intercom για την οικογένεια



- 1 Πατήστε το κουμπί ισχύος στη Μονάδα μωρού για να την ανάψετε.
> Το φως ισχύος ανάβει (πράσινο).

- 2 Ρυθμίστε την ένταση στη Μονάδα μωρού σε μέση περίπου στάθμη χρησιμοποιώντας το ρυθμιστή VOLUME.

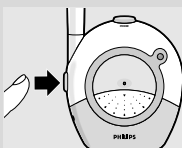
- 3 Ρυθμίστε τη στάθμη ευαισθησίας στη Μονάδα μωρού στο μηδέν.



- 4 Ανάψτε τη Μονάδα γονιού και ρυθμίστε την ένταση στη στάθμη που προτιμάτε χρησιμοποιώντας το ρυθμιστή VOLUME ON/OFF.

- 5 Στη Μονάδα γονιού, πατήστε και κρατήστε πατημένο το κουμπί ομιλίας και μιλήστε καθαρά στο μικρόφωνο.

- 6 Αφήστε το κουμπί ομιλίας όταν τελειώσετε.

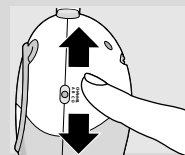


- 7 Στη Μονάδα μωρού, πατήστε και κρατήστε πατημένο το κουμπί ομιλίας και μιλήστε καθαρά στο μικρόφωνο.

Αφήστε το κουμπί ομιλίας όταν τελειώσετε.

Όσο πατάτε το κουμπί ομιλίας στη μια μονάδα, δεν μπορεί να ακουστεί κανένα σήμα από την άλλη μονάδα. Με άλλα λόγια, μόνο ένα πρόσωπο πρέπει να μιλάει τη φορά.

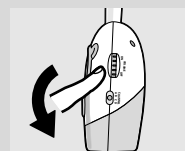
Εξήγηση τεχνικών δυνατοτήτων



Πώς να αποφεύγετε παρεμβολές

Αν υπάρχουν παρεμβολές ή αν η λήψη ήχου είναι κακή, γυρίστε και τις δύο μονάδες σε άλλο κανάλι.

Να είστε πάντα σίγουρος ότι οι διακόπτες επιλογής καναλιού και στις δύο μονάδες είναι στην ίδια θέση.



Πώς να παρακολουθείτε το μωρό σιωπηλά

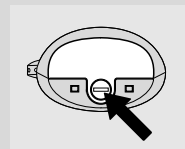
Ρυθμίστε την ένταση στη Μονάδα γονιού στην πιο χαμηλή στάθμη χρησιμοποιώντας το ρυθμιστή VOLUME ON/OFF (μη σβήνετε τη μονάδα). > τα φώτα στάθμης ήχου εφιστούν οπτικά την προσοχή σας στους ήχους του μωρού. Όσο περισσότερους ήχους εκπέμπει το μωρό σας, τόσο περισσότερο καίνε τα φώτα.



Πώς να ελέγχετε αν οι μονάδες επικοινωνούν μεταξύ τους

Ελέγξτε αν το ψηφιακό φως SYSTEM CHECK στη Μονάδα γονιού καίει συνεχώς (πράσινο) για να βεβαιωθείτε ότι οι δύο μονάδες επικοινωνούν μεταξύ τους.

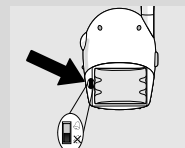
Αν το φως αναβοσβήνει (κόκκινο), πλησιάστε τη Μονάδα γονιού στη Μονάδα μωρού. Το φως αναβοσβήνει αν οι μονάδες βρεθούν έξω από την εμβέλεια για περισσότερο από 30 δευτερόλεπτα ή αν υπάρχουν παρεμβολές.



Πώς να ενεργοποιείτε το συναγερμό ελέγχου συστήματος

Μπορείτε να ενεργοποιήσετε στη Μονάδα γονιού το συναγερμό ελέγχου συστήματος, που εκπέμπει ένα χαρακτηριστικό ήχο όταν οι μονάδες δεν επικοινωνούν μεταξύ τους. Η Μονάδα γονιού παραδίδεται με το συναγερμό ελέγχου συστήματος απενεργοποιημένο.

- 1 Ανοίξτε το καπάκι του διαμερίσματος μπαταριών της Μονάδας γονιού.



- 2 Βάλτε το διακόπτη που βρίσκεται μέσα στο διαμέρισμα στη θέση ON (ON).

- 3 Το φως SYSTEM CHECK μπορεί να εξακολουθεί να αναβοσβήνει ακόμα κι αν ο συναγερμός ελέγχου συστήματος είναι απενεργοποιημένος.



Πώς να ανάβετε το φως νύχτας

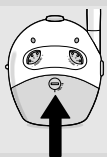
Πατήστε το φως νύχτας της Μονάδας μωρού για να το ανάψετε και να το σβήσετε.

> Να σβήνετε το φως νύχτας όταν χρησιμοποιείτε τη Μονάδα μωρού με μπαταρίες για να εξοικονομήτε ισχύ.

Εμβέλεια 250 m στο ύπαιθρο

Το baby monitor έχει εμβέλεια που φτάνει τα 250 μέτρα κάτω από ιδεώδεις συνθήκες στο ύπαιθρο. Αυτό σημαίνει, όταν υπάρχει οπτική επαφή μεταξύ των μονάδων χωρίς εμπόδια ανάμεσά τους. Τείχι, οροφές, μεγάλα αντικείμενα, ακόμα και γυαλί, μειώνουν την εμβέλεια. Όσο περισσότερα εμπόδια παρεμβάλλονται, τόσο μικρότερη είναι η εμβέλεια.

Πώς να χρησιμοποιείτε μπαταρίες



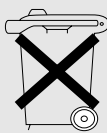
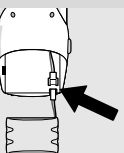
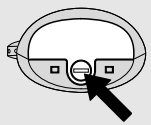
Πώς να χρησιμοποιείτε τη Μονάδα μωρού χωρίς σύρμα

- 1 Βγάλτε το καπάκι του διαμερίσματος μπαταριών με τη βοήθεια ενός νομίσματος.
- 2 Βάλτε τέσσερις μπαταρίες 1.5V, LR6 (AA) προσέχοντας τη διάταξη + και - μέσα στο διαμέρισμα μπαταριών.
Οι μπαταρίες δεν συμπεριλαμβάνονται? συνιστούμε μη επαναφορτιζόμενες αλκαλικές μπαταρίες Philips.
- 3 Ξαναβάλτε το καπάκι στη θέση του και στερεώστε το με τη βοήθεια ενός νομίσματος.
> Αν το φως ισχύος αναβοσβήνει (κόκκινο), βάλτε καινούργιες μπαταρίες. Η μονάδα λειτουργεί μέχρι 30 ώρες με μπαταρίες.



Πώς να αντικαταστήσετε τη δέσμη μπαταριών της Μονάδας γονιού

- 1 Ανοίξτε το καπάκι του διαμερίσματος μπαταριών της Μονάδας γονιού.
- 2 Αποσυνδέστε τη δέσμη των παλιών μπαταριών από το ρευματολήπτη ισχύος και βγάλτε την.
- 3 Συνδέστε προσεχτικά τη δέσμη των νέων μπαταριών στο ρευματολήπτη ισχύος και τοποθετήστε την μέσα στο διαμέρισμα μπαταριών.
- 4 Κλείστε το καπάκι του διαμερίσματος μπαταριών.



Διάθεση μπαταριών

Απαλλαγείτε από τις χρησιμοποιημένες μπαταρίες με τρόπο φιλικό για το περιβάλλον. Μην ανακατώνετε παλιές και καινούργιες μπαταρίες, ή διαφορετικούς τύπους μπαταριών. Βγάλτε τις μπαταρίες της Μονάδας μωρού σε περίπτωση που το baby monitor δεν πρόκειται να χρησιμοποιηθεί για μεγάλο διάστημα.

Τεχνικά χαρακτηριστικά

Παροχή ισχύος:

- Δέσμη μπαταριών: επαναφορτιζόμενες NiMH για τη Μονάδα γονιού (συμπεριλαμβάνονται);
- Προαιρετικές μπαταρίες 4 x 1.5V; αλκαλικές AA για τη Μονάδα μωρού (δεν συμπεριλαμβάνονται);
- Προσαρμογέας ισχύος AC 230V AC, 50 Hz (συμπεριλαμβάνονται δύο): - Τάση εξόδου 9V DC, 200mA.
- Να χρησιμοποιείτε μόνο τον προσαρμογέα ισχύος AC που παραδίδεται μαζί με τη συσκευή ή έναν τύπο που ανταποκρίνεται στις απαιτήσεις ασφαλείας EN60950 και που έχει τα εξής χαρακτηριστικά: είσοδος 230V AC, 50 Hz; έξοδος 9 Volt DC / 200mA.
- μέχρι 250 μέτρα κάτω από ιδεώδεις συνθήκες (τοιχοί, όροφοι κλπ. μπορούν να περιορίσουν αυτή την απόσταση).
- 10°C μέχρι 40°C
- Συνεχής σύνδεσμος επικοινωνίας (κрупνό σήμα επιτρέπει μείωση παρεμβολών και εξασφαλίζει συνεχή σύνδεσμο μεταξύ των δύο μονάδων ώστε μόνο εσείς να μπορείτε να ακούτε τους ήχους του μωρού σας).

Εμβέλεια λειτουργίας:

Θερμοκρασία λειτουργίας:

Ψηφιακός ενδεικτικός τόνος:

Συχνότητες μετάδοσης:

SBC SC467/00:	από 40.695 ως 40.675 MHz
SBC SC467/05 (IRE, UK):	από 49.830 ως 40.890 MHz
SBC SC467/16 (ES):	από 31.000 ως 31.350 MHz

Λύση προβλημάτων

Πρόβλημα	Πιθανή αιτία	Λύση
Το φως ισχύος δεν ανάβει.	Μονάδα γονιού: η μονάδα δεν είναι αναμμένη. Οι μπαταρίες είναι χαμηλές.	Γυρίστε το ρυθμιστή VOLUME ON/OFF προς τα κάτω. Επαναφορτίστε τις μπαταρίες.
Οξύς ήχος.	Μονάδα μωρού: η μονάδα δεν είναι αναμμένη. Ο προσαρμογέας ισχύος δεν είναι στην πρίζα ή οι μπαταρίες είναι εξαντλημένες.	Πατήστε το κουμπί ισχύος. Βάλτε τον προσαρμογέα ισχύος στην πρίζα ή αντικαταστήστε τις μπαταρίες.
Δεν υπάρχει ήχος.	Οι μονάδες είναι πολύ κοντά ή μια στην άλλη.	Απομακρύνετε τη Μονάδα γονιού από τη Μονάδα μωρού. Γυρίστε το ρυθμιστή VOLUME ON/OFF στη Μονάδα γονιού προς τα πάνω.
Οι μπαταρίες της Μονάδας γονιού δεν φορτίζονται.	Η ζωή των μπαταριών τελειώνει.	Συνδέστε τη βάση φόρτισης με το ρεύμα. Αντικαταστήστε τη δέσμη μπαταριών.
Δεν υπάρχει ήχος.	Ο ήχος στη Μονάδα γονιού είναι ρυθμισμένος πολύ χαμηλά.	Γυρίστε το ρυθμιστή VOLUME ON/OFF προς τα κάτω.
Το φως ισχύος αναβοσβήνει.	Οι μπαταρίες είναι χαμηλές ή άδειες.	Μονάδα γονιού:- επαναφορτίστε τη δέσμη μπαταριών. Μονάδα μωρού:- αντικαταστήστε τις μπαταρίες ή συνδέστε με το ρεύμα.
Το talk-back δεν λειτουργεί*.	Η ένταση του μεγαφώνου στη Μονάδα μωρού είναι πολύ χαμηλή.	Βάλτε το ρυθμιστή VOLUME στη Μονάδα μωρού στη μέση στάθμη.
Το intercom δεν λειτουργεί.	Η ρύθμιση ευαισθησίας στη Μονάδα μωρού είναι ακόμα αναμμένη.	Βάλτε την ευαισθησία στη Μονάδα μωρού στο μηδέν.
Παρεμβολές ή κακή λήψη.	Κινητά ή ασύρματα τηλέφωνα πολύ κοντά στο baby monitor.	Απομακρύνετε τα τηλέφωνα από τις μονάδες.
Λήψη από άλλο baby monitor.	Και τα δύο συστήματα λειτουργούν στην ίδια συχνότητα.	Αλλάξτε κανάλια.
Το φως ελέγχου συστήματος αναβοσβήνει (κόκκινο) / Συναγερμός ελέγχου συστήματος.	Οι μονάδες είναι έξω από την εμβέλεια ή υπάρχουν παρεμβολές από μια άλλη πηγή FM.	Πλησιάστε τις μονάδες τη μια στην άλλη για να αποκαταστήσετε το σύνδεσμο. Απομακρύνετε την άλλη πηγή FM.

* Με τη λειτουργία talk-back / intercom, αν η Μονάδα γονιού ή η Μονάδα μωρού εκπέμπει, η άλλη μονάδα μπορεί μόνο να δεχθεί και όχι να εκπέμπει.

Din babymonitor

SBC SC467

Philips strävar efter att tillverka omsorgsfulla, pålitliga produkter som nyblivna föräldrar verkligen behöver. Produkter vars pålitlighet och kvalitet inger förtroende. Du kan lita på att denna babymonitor från Philips ger stöd dygnet runt genom att garantera att du alltid kan höra din baby tydligt, oavsett var i huset du befinner dig.

Produktillustration på innerfliken:

A Babyenhet

- 1 nattlampa
- 2 talknapp
- 3 högtalare
- 4 DC-ström uttag
- 5 strömknapp
- 6 strömindikator
- 7 kanalvalknapp
- 8 mikrofon
- 9 AC-strömadapter
- 10 känslighetskontroll mikrofon
- 11 volymkontroll högtalare
- 12 lock batterifack

B Föräldraenhet

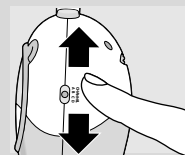
- 13 ljudnivålampor
- 14 mikrofon
- 15 talknapp
- 16 systemkontrollampa
- 17 laddningsställ
- 18 AC-strömadapter
- 19 strömlampa
- 20 volymkontroll - on/off-brytare
- 21 kanalvalknapp
- 22 högtalare
- 23 laddningslampa
- 24 lock batterifack
- 25 DC-ström uttag
- 26 alarmbrytare systemkontroll

Viktig information

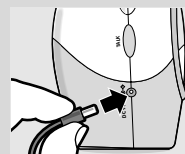
Läs denna broschyr noggrant innan du använder babymonitorn och förvara den för framtida referens. Denna babymonitor är avsedd som ett hjälpmedel. Den är inte någon ersättning för ansvarsfull och ordentlig tillsyn från en vuxen och bör inte användas som sådan.

- Se till att babyenheten och adaptersladden alltid är utom räckhåll för barnet, minst en meter bort.
- Placera aldrig babyenheten i babyns säng eller hage!
- Täck aldrig babymonitorn (med en handduk, filt etc.).
- Rengör babymonitorn med en fuktig trasa.
- Använd aldrig babymonitorn i närheten av vatten.

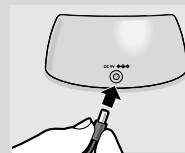
Att iordningställa din babymonitor



- 1 Placera babyenheten minst en meter från babyen. Placera aldrig babyenheten i barnets säng eller hage.



- 2 Sätt kanalvalknapparna på samma kanal på båda enheterna.



- 3 Anslut strömadaptern till uttaget på babyenheten.

- 4 Koppla strömadaptern till nätströmtilförseln.



- 5 Flytta dig från babyenheten med föräldraenheten.

Om enheterna befinner sig för nära varandra kan en hög ljudsignal höras.

- 6 Anslut den andra strömadaptern till föräldraenhetens laddningsställ.

- 7 Koppla den andra strömadaptern till nätströmtilförseln.

- 8 Sätt föräldraenheten i laddningsstället.

> Den röda laddningslampan tänds.

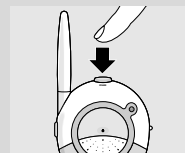
- 9 Lämna föräldraenheten i laddningsstället i minst 14 timmar för att ladda batterierna helt.

När batterierna är fulladdade kan föräldraenheten användas sladdlöst i upp till 12 timmar.

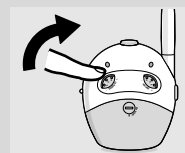
- 10 Sätt föräldraenheten i laddningsstället när strömlampan på föräldraenheten blinkar rött (vilket anger att batterierna nästan är tomma).

Användning av babymonitorn

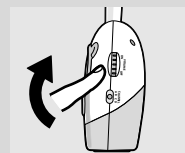
Lyssna på din baby



- 1 Tryck på strömknappen på babyenheten för att sätta på den. > Strömindikatorn tänds (grön).



- 2 Ställ in mikrofonkänsligheten på babyenheten på önskad nivå (använd din egen röst som referenspunkt). > Strömindikatorn tänds (gul) när ett ljud fångas upp.



- 3 Sätt på föräldraenheten och ställ in på önskad volym med VOLUME ON/OFF-knappen. Den digitala SYSTEM CHECK-lampan lyser kontinuerligt (grönt när föräldraenheten och babyenheten står i kontakt med varandra.

Tala tillbaka för att lugna babyen

- 1 Tryck på strömknappen på babyenheten för att sätta på den.
> Strömindikatorn tänds (grön).
- 2 Ställ in volymen på babyenheten på mellanregister med hjälp av VOLUME-knappen.
Senare kan du ställa in babyenhetens högtalare på önskad nivå.
- 3 Sätt på föräldraenheten och ställ in volymen på önskad nivå med hjälp av VOLUME ON/OFF-knappen.
- 4 Tryck och håll fast talknappen på föräldraenheten och tala tydligt i mikrofonen.
Medan talknappen på föräldraenheten hålls intryckt, kan inga ljud från babyenheten höras i högtalaren på föräldraenheten.
- 5 Släpp talknappen när du är klar.

Användning av det interna förbindelsesystemet

- 1 Tryck på strömknappen på babyenheten för att sätta på den.
> Strömindikatorn tänds (grön).
- 2 Ställ in volymen på babyenheten på mellanregister med hjälp av VOLUME-knappen.
- 3 Sätt känslighetsnivån på babyenheten på noll.
- 4 Sätt på föräldraenheten och ställ in volymen på önskad nivå med hjälp av VOLUME ON/OFF-knappen.
- 5 Tryck och håll fast talknappen på föräldraenheten och tala tydligt i mikrofonen.
- 6 Släpp talknappen när du är klar.
- 7 Tryck och håll fast talknappen på babyenheten och tala tydligt i mikrofonen.

Släpp talknappen när du är klar.

Medan talknappen på en av enheterna hålls intryckt, kan ingen signal från den andra enheten höras. Med andra ord bör endast en person tala åt gången.

Förklaring av funktionerna

Att undvika störningar

Om störningar förekommer eller om mottagningen är dålig, koppla om båda enheterna till en annan kanal.

Se alltid till att att kanalvalknapparna på båda enheterna är inställda i samma läge.

Tyst övervakning av babyen

Ställ in volymen på föräldraenheten på lägsta nivå med hjälp av VOLUME ON/OFF-knappen (stäng inte av).

> lamporna för ljudnivån anger ljuden från babyen visuellt.

Ju mer ljud som kommer från babyen, desto fler lampor som tänds.

Kontroll att enheterna står i förbindelse

Kontrollera att den digitala SYSTEM CHECK –lampan på föräldraenheten lyser kontinuerligt (grönt) för att bekräfta att förbindelsen mellan de båda enheterna är pålitlig.

Om lampan blinkar (rött), flytta föräldraenheten närmare babyenheten. Lampan blinkar om enheterna är utom varandras område längre än 30 sekunder eller om störningar föreligger.

Påsättning av systemets kontrollalarm

Du kan sätta på systemets kontrollalarm på föräldraenheten som piper om enheterna inte står i förbindelse. Föräldraenheten levereras med kontrollalarmet avstängt.

- 1 Öppna locket på föräldraenhetens batterifack.

- 2 Sätt brytaren inuti facket i ON-läge (☞).

- 3 Stäng locket på batterifacket.

SYSTEM CHECK-lampan kan fortfarande blinka även om systemets kontrollalarm är avstängt.

Påsättning av nattlampan

Tryck på babyenhetens nattlampa för att sätta på och stänga av den.

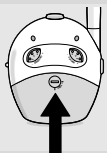
> Stäng av nattlampan vid användning av babyenheten på batterier för att spara energi.

Användningsområde 250 m utomhus

Babymonitorn har ett användningsområde på upp till 250 meter under idealiska utomhusomständigheter. Detta innebär att enheterna kan se varandra utan några hinder emellan. Väggar, tak, stora föremål och t.o.m. glas har inflytande på räckvidden. Ju fler hinder mellan enheterna, desto kortare räckvidd.

Användning av batterier

Sladdlös användning av babyenheten

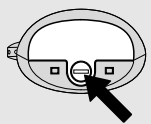


- 1 Avlägsna locket på batterifacket med ett mynt.

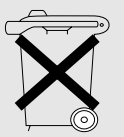
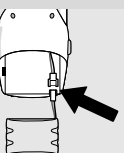


- 2 Sätt i fyra 1,5V, LR6 (AA)-batterier och observera + och – markeringarna inuti batterifacket.
Batterier medföljer ej; vi rekommenderar ej uppladdningsbara Philips Alkaline-batterier.
- 3 Sätt tillbaka locket och dra åt med ett mynt.
> Om strömindikatorn blinkar (rött), sätt i nya batterier.
Enheten fungerar upp till 30 timmar på batterier.

Byte av batteripaketet på föräldraenheten



- 1 Öppna locket på föräldraenhetens batterifack.
- 2 Frånkoppla och avlägsna det gamla batteripaketet från strömkontakten.
- 3 Anslut noggrant det nya batteripaketet till strömkontakten och placera inuti batterifacket.
- 4 Stäng locket på batterifacket.



Kasta batterierna

Kasta de förbrukade batterierna på ett miljövänligt sätt.

Blanda inte gamla och nya batterier, eller olika typer av batterier.
Avlägsna batterierna i babyenheten om babyenheten inte kommer att användas under en längre tid.

Tekniska specifikationer

Strömtilförsel:

- Batteripaket; uppladdningsbart NIMH för föräldraenhet (medföljer);
- Extra batterier 4 x 1,5V; AA alkalin för babyenhet (medföljer ej);
- AC-strömadapter 230V AC, 50 Hz (två medföljer): - Utspänning 9V DC, 200mA.
- Använd endast AC-strömadaptern som medföljer eller en typ som överensstämmer med säkerhetsstandard EN60950 och som har följande specifikation: ineffekt 230V AC, 50 Hz; uteffekt 9 Volt DC / 200mA.

Användningsområde:

- upp till 250 meter under optimala förhållanden (väggar, golv etc. kan begränsa detta avstånd)
- 10°C till 40°C
- Kontinuerlig kommunikationslänk (dold signal hjälper att minska störningar och garanterar en kontinuerlig länk mellan båda enheterna så att du bara hör ljuden från din baby).

Användningstemperatur:

Digital pilotsignal:

Överföringsfrekvenser:

SBC SC467/00:	från 40,695 till 40,675 MHz
SBC SC467/05 (IRE, UK):	från 49,830 till 40,890 MHz
SBC SC467/16 (ES):	från 31,000 till 31,350 MHz

Problemlösning

Problem	Möjlig orsak	Lösning
Strömindikatorn lyser inte.	Föräldraenhet: enheten är inte påsatt.	Vrid VOLUME ON/OFF-knappen nedåt.
	Batterierna är nästan slut.	Ladda batterierna.
Hög signal.	Babyenhet: enheten är inte påsatt.	Tryck på strömknappen.
	Strömadaptern är inte ansluten eller batterierna är tomma.	Anslut strömadaptern eller byt batterierna.
Föräldraenhetens batterier laddas inte upp.	Batteriets livslängd är slut.	Anslut laddningsstället till elnätet. Byt batteripaketet.
Inget ljud.	Volymen på föräldraenheten är för lågt inställd.	Vrid VOLUME ON/OFF-knappen nedåt.
Strömindikatorn blinkar.	Batterierna är tomma eller nästan tomma.	Föräldraenhet:- ladda batteripaketet. Babyenhet:- byt batterierna eller anslut till elnätet.
Talfunktionen fungerar inte*.	Högtalarvolymen på babyenheten är för låg.	Ställ in VOLUME-kontrollen på mellanregister.
Kontaktfunktionen fungerar inte.	Känslighetsinställningen på babyenheten är fortfarande på.	Ställ in känsligheten på babyenheten på noll.
Störningar eller dålig mottagning.	Mobil- eller trådlösa telefoner är för nära babyenheten.	Flytta telefonerna bort från enheterna.
Signaler från en annan baby monitor.	Båda systemen använder samma frekvens.	Växla kanaler.
Kontrollampen blinkar (rött) / Kontrollalarm.	Enheterna är utom räckhåll eller det finns störningar från en annan FM-källa.	Flytta enheterna närmare varandra för att återställa länken. Avlägsna den andra FM-källan.

* Med tal- / kontaktfunktionen om antingen föräldra- eller babyenheten överför, då kan den andra enheten endast mottaga och inte överföra.

Din babyfon

SBC SC467

Philips går helt op i at fremstille effektive og driftssikre produkter, som nye forældre virkelig har brug for. Produkter, hvis driftssikkerhed og betjeningskvalitet giver tryghed. Du kan have tillid til, at denne Philips babyfon hjælper dig hele døgnet rundt ved at sikre, at du altid klart og tydeligt kan høre dit barn, ligegyldigt hvor du er i huset.

Product illustration on
inside flap:

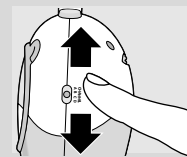
A Baby-unit	B Forældre-unit
1 natlys	13 lydstyrke lys
2 talk (tale) trykknop	14 mikrofon
3 højttaler	15 talk (tale) trykknop
4 DC stikdåse til strømfor- syningssæt	16 system kontrollys
5 power (tænd/sluk) knap	17 oplader
6 power (strøm) lys	18 vekselstrømsadapter
7 kanalvælger	19 power (strøm) lys
8 mikrofon	20 lydstyrke regulering - tænd/ sluk-knap
9 vekselstrømsadapter	21 kanalvælger
10 regulering af mikrofonfølsomhed	22 højttaler
11 lydstyrkeregulering til højttaler	23 oplader lys
12 dæksel batterirum	24 dæksel batterirum
	25 DC stikdåse til strømfor- syningssæt
	26 knap til systemkontrol alarm

Vigtig information

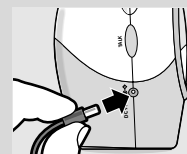
Vejledningen skal gennemlæses omhyggeligt, før babyfonen tages i brug, og gemmes til senere brug. Denne babyfon er ment som et hjælpemiddel. Den kan ikke erstatte forældrenes ansvar og opsyn med barnet og bør ikke bruges som sådan.

- Sørg for, at barnet ikke kan nå Baby-unitten og adapterledningen. Afstanden skal være mindst 1 meter.
- Baby-unitten må ikke lægges i barnets seng eller kravlegård!
- Babyfonen må ikke tildækkes (med et håndklæde, tæppe eller lignende).
- Rengør babyfonen med en fugtig klud.
- Brug ikke babyfonen i nærhed af vand.

Klargøring til brug



- 1** Baby-unitten skal anbringes mindst 1 meter fra barnet. Læg ikke baby-unitten i barnets seng eller kravlegård!



- 2** Kanalvælgeren indstilles på samme kanal på begge unitter.

- 3** Tilslut netadapteren til stikdåsen på baby-unitten.

- 4** Tilslut netadapteren til elnettet.

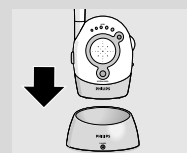


- 5** Flyt Forældre-unitten væk fra Baby-unitten.

Hvis unitterne er opstillet for tæt på hinanden, hører man kun en høj pibetone.

- 6** Tilslut den anden netadapter til stikdåsen på Forældre-unittens oplader.

- 7** Tilslut den anden netadapter til lysnettet.



- 8** Sæt Forældre-unitten i opladeren.

> Det røde ladelys begynder at lyse.

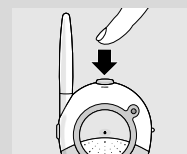
- 9** Lad Forældre-unitten sidde i opladeren i mindst 14 timer, indtil batterierne er helt ladet op.

Når batterierne er ladet helt op, kan Forældre-unitten bruges trådløs i op til 12 timer.

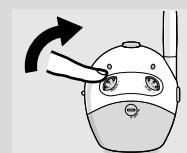
- 10** Sæt Forældre-unitten i opladeren, når power (strøm) lyset på unitten blinker rødt (dette angiver, at batterierne er ved at være brugt op).

Sådan bruges babyfonen

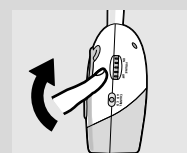
Registrering af barnets lyde



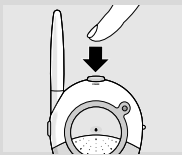
- 1** Tryk på power (tænd/sluk) knappen på Baby-unitten for at tænde den. > Power (strøm) lyset lyser (grønt).



- 2** Instil mikrofonfølsomheden på Baby-unitten til det passende niveau (brug din egen stemme som reference). > Power (strøm) lyset lyser (gult), når der registreres en lyd.



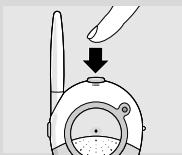
- 3** Tænd for Forældre-unitten og indstil lydstyrken til det passende niveau ved hjælp af knappen VOLUME ON/OFF (lydstyrke til/fra). Det digitale SYSTEM CHECK (system kontrol) lys lyser uafbrudt (grønt), når der er kontakt mellem Forældre-unitten og Baby-unitten.



Tale tilbage til barnet

- 1 Tryk på power (tænd/sluk) knappen på Baby-unitten for at tænde den.
> Power (strøm) lyset lyser (grønt).
- 2 Med VOLUME (lydstyrke) knappen på Baby-unitten indstilles lydstyrken til højttaleren ca. midt i.
Du kan senere indstille lydstyrken for Baby-unittens højttaler på et passende niveau.
- 3 Tænd for Forældre-unitten og indstil lydstyrken på det passende niveau ved hjælp af knappen VOLUME ON/OFF (lydstyrke til/fra).
- 4 Tryk på og hold talk (tale) knappen nede på Forældre-unitten og tal tydeligt i mikrofonen.
Når der trykkes på talk (tale) knappen på Forældre-unitten, kan man ikke høre lyde fra Baby-unitten i højttaleren på Forældre-unitten.
- 5 Slip talk (tale) knappen, når du er færdig med at tale.

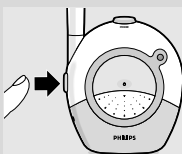
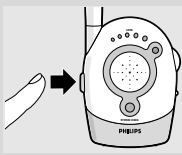
Sådan bruges familie-intercomsystemet



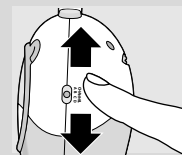
- 1 Tryk på power (tænd/sluk) knappen på Baby-unitten for at tænde den.
> Power (strøm) lyset lyser (grønt).
- 2 Med VOLUME (lydstyrke) knappen på Baby-unitten indstilles lydstyrken til højttaleren ca. midt i.
- 3 Følsomheden på Baby-unitten indstilles på nul.
- 4 Tænd for Forældre-unitten og indstil lydstyrken på det passende niveau ved hjælp af knappen VOLUME ON/OFF (lydstyrke til/fra).
- 5 Tryk på og hold talk (tale) knappen nede på Forældre-unitten og tal tydeligt i mikrofonen.
- 6 Slip talk (tale) knappen, når du er færdig med at tale.
- 7 Tryk på og hold talk (tale) knappen nede på Baby-unitten og tal tydeligt i mikrofonen.

Slip talk (tale) knappen, når du er færdig med at tale.

Når der trykkes på talk (tale) knappen på en af unitterne, kan et signal fra den anden unit ikke høres. Man skal altså skiftes til at tale, så man ikke taler på samme tid.

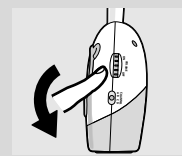


Forklaring af babyfonens funktioner



Undgå interferens

Hvis der forekommer interferens, eller hvis lydmodtagelsen er dårlig, kan man prøve at skifte til den anden kanal på begge unitter. Sørg altid for, at kanalvælgerne på de to unitter er indstillet på samme kanal.



Lydløs overvågning af barnet

Indstil lydstyrken på Forældre-unitten på det laveste niveau ved hjælp af knappen VOLUME ON/OFF (lydstyrke til/fra). Sluk IKKE!
> Forældre-unittens lys for lydniveau gør det muligt, at du visuelt kan registrere barnets lyde. Når barnet laver mere lyd, lyser der flere af lysene.

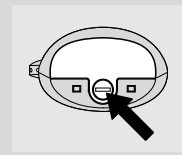


Kontrol, om der er kontakt mellem unitterne

Kontroller, at det digitale SYSTEM CHECK (system kontrol) lys på Forældre-unitten lyser uafbrudt (grønt) for at angive, at der er kontakt mellem de to enheder.

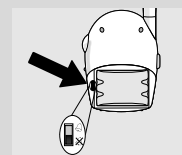
Hvis lyset blinker (rødt), skal Forældre-unitten flyttes tættere på Baby-unitten.


Lyset blinker, hvis de to unitter er uden for rækkevidde i mere end 30 sekunder, eller hvis der forekommer interferens.



Sådan tændes for systemalarmer

Du kan tænde for systemalarmer på Forældre-unitten, der frembringer en hørbar lydalarm, hvis der ikke er kontakt mellem de to unitter. Ved levering er denne systemalarm på Forældre-unitten slået fra.



- 1 Tag dækslet til batterirummet på Forældre-unitten af.
- 2 Sæt knappen i batterirummet på ON (til) ().
- 3 Sæt dækslet til batterirummet tilbage.
Lyset SYSTEM CHECK (system kontrol) kan stadig blinke, selv hvis systemalarmer er slået fra.



Sådan tændes for natlys

Tryk på natlyset på Baby-unitten for at tænde eller slukke for det.

> Sluk for natlyset, når Baby-unitten forsynes med strøm fra batterier for at spare strøm.

Rækkevidde 250 m i fri luft

Babyfonen har en rækkevidde på op til 250 m under ideelle forhold i fri luft. Det betyder, at unitterne kan se hinanden uden at der er genstande mellem dem. Vægge, lofte, store genstande og selv glas kan påvirke rækkevidden. Jo flere genstande der er mellem de to unitter, jo mindre bliver rækkevidden.

Brug af batterier

Trådløs betjening af Baby-unitten

- 1 Fjern dækslet til batterirummet ved hjælp af en mønt.
- 2 Indsæt fire 1,5V, LR6 (AA) batterier i batterirummet. Vær opmærksom på polariteten (+pol og -pol) i batterirummet. Babyfonen leveres uden batterier. Vi anbefaler at bruge ikke-opladelige Philips alkaline batterier.
- 3 Sæt dækslet tilbage på plads og sikr det ved hjælp af en mønt.
> Indsæt nye batterier, hvis power (strøm) lyset blinker (rødt). Enheden kan anvendes i op til 30 timer på batterier.

Udskiftning af batteripakken i Forældre-unitten

- 1 Tag dækslet til batterirummet på Forældre-unitten af.
- 2 Løsn den gamle batteripakke fra strømstikket og tag batteripakken ud.
- 3 Tilslut forsigtigt den nye batteripakke til strømstikket og indsæt den i batterirummet.
- 4 Sæt dækslet til batterirummet tilbage.

Bortskaffelse af batterier

Bortskaffelse af batterier skal ske på en miljøvenlig måde. Bland ikke gamle og nye batterier eller forskellige typer af batterier. Tag batterierne ud af Baby-unitten, hvis babyfonen ikke skal bruges i en længere periode.

Tekniske specifikationer

Strømforsyning:

- Batteripakke; genopladelig NiMH til Forældre-unit (medfølger);
- Ekstra batterier 4 x 1,5V; AA alkaline til Baby-unit (medfølger ikke);
- Vekselstrømsadapter 230V vekselstrøm, 50 Hz (der medfølger to): - Udgangsspænding 9V jævnstrøm, 200 mA. Brug kun den medfølgende vekselstrømsadapter, der overholder sikkerhedsnormen EN60950 og med følgende specifikationer: indgangsspænding 230V vekselstrøm, 50 Hz; udgangsspænding 9 Volt jævnstrøm / 200 mA.

Rækkevidde:

- op til 250 m under idelle forhold (vægge, gulve osv. kan begrænse rækkevidden).

Driftstemperatur:

- 10°C til 40°C

Digital pilotone:

- Uafbrudt kommunikationskontakt (et skjult signal sikrer uafbrudt kontakt mellem de to unitter; så du kun hører barnets lyde).

Sendefrekvenser:

- SBC SC467/00: fra 40.695 til 40.675 MHz
- SBC SC467/05 (Irland, Storbritannien): fra 49.830 til 40.890 MHz
- SBC SC467/16 (ES): fra 31.000 til 31.350 MHz

Problemløsning

Problem	Mulig årsag	Løsning
Power (strøm) lyset lyser ikke.	Forældre-unit: Der er ikke tændt for unitten.	Drej VOLUME ON/OFF (lydstyrke til/fra) med uret.
	Batterierne er brugt op.	Genoplad batterier.
	Baby-unit: Der er ikke tændt for unitten.	Tryk på power (tænd/sluk)-knappen.
Høj pibetone.	Strømadapter er ikke sat i eller batterierne er taget ud.	Sæt vekselstrømsadapter i stikkontakt eller udskift batterier.
	Unitterne er for tæt på hinanden.	Flyt Forældre-unitten længere væk fra Baby-unitten. Drej VOLUME ON/OFF (lydstyrke til/fra) knappen på Forældre-unit mod uret.
Batterier i Forældre-unit lades ikke op.	Batterierne er brugt op.	Tilslut opladeren til elnet. Udskift batteripakken.
Ingen lyd.	Lydstyrke på Forældre-unit er indstillet for lavt.	Drej VOLUME ON/OFF (lydstyrke til/fra) med uret.
Power (strøm) lys blinker.	Batterier er (næsten) brugt op.	Forældre-unit:- genoplad batteripakken. Baby-unit:- udskift batterier eller tilslut til elnet.
Tale-tilbage virker ikke*.	Lydstyrke højtaler på Baby-unit er indstillet for lavt.	Sæt lydstyrken på Baby-unitten ca. midt i.
Intercom funktion virker ikke.	Indstilling af følsomhed på Baby-unit er stadig tændt.	Sæt følsomheden på Baby-unitten til nul.
Støj eller dårlig modtagelse.	Mobiltelefon eller trådløs telefon er for tæt på babyfon.	Flyt telefonen væk fra unitterne.
Der modtages lyde fra en anden babyfon.	Begge systemer bruger samme frekvens.	Skift kanalerne.
System kontrol lys blinker (rødt) / Systemalarm.	Unitterne er uden for hinandens rækkevidde eller der er interferens fra en anden FM-kilde.	Flyt unitterne tættere på hinanden for at genoprette forbindelsen. Fjern den anden FM-kilde.

* Med talk / intercom (tale/intercom) funktionen kan der kun tales i en af unitterne. Den anden unit kan da kun modtage og ikke sende.

Din barnevakt

SBC SC467

Philips er opptatt av å produsere omsorgsfulle, pålitelige produkter som nybakte mødre og fedre virkelig har nytte av. Produkter med en pålitelighet og brukskvalitet som gir betryggelse. Du kan stole på at denne Philips barnevakten alltid lar deg høre babyen din tydelig, uansett hvor i huset eller leiligheten du befinner deg.

Illustrasjoner av produktet på siden som kan foldes ut:

A Baby-enhet

- 1 nattlys
- 2 taleknapp
- 3 høyttaler
- 4 batterieliminatort-ingang
- 5 på-knapp
- 6 på-lys
- 7 kanalvelger
- 8 mikrofon
- 9 batterieliminatort
- 10 mikrofonens følsomhetskontroll
- 11 høyttaler volumkontroll
- 12 batterilokk

B Foreldre-enhet

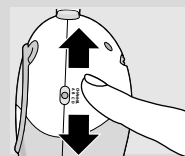
- 13 lamper for lydnivå
- 14 mikrofon
- 15 taleknapp
- 16 lampe for systemkontroll
- 17 ladedel
- 18 batterieliminatort
- 19 på-lys
- 20 volumkontroll - på/av-bryter
- 21 kanalvelger
- 22 høyttaler
- 23 ladelys
- 24 batterilokk
- 25 batterieliminatort-ingang
- 26 alarmbryter for systemkontroll

Viktig informasjon

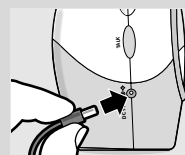
Vennligst les denne bruksanvisningen nøye før du bruker barnevakten, og gjem den for senere bruk. Denne barnevakten er ment som et hjelpemiddel. Den kan ikke erstatte ansvarlig og riktig tilsyn fra voksne og må derfor ikke brukes til det.

- Pass på at baby-enheten og ledningen fra batterieliminatort alltid er utenfor babyens rekkevidde, minst 1 meter avstand.
- Sett aldri baby-enheten i babyens seng eller lekegrind!
- Dekk aldri til barnevakten (med et håndkle, laken el.)
- Rengjør barnevakten med en fuktig klut.
- Barnevakten må aldri brukes i nærheten av vann.

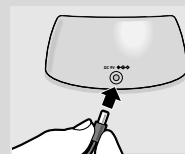
Barnevakten gjøres klar



- 1 Sett baby-enheten minst 1 meter fra babyen.
Sett aldri baby-enheten i babyens seng eller lekegrind.

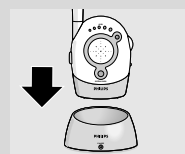


- 2 Sett kanalvelgeren i samme stilling på begge enheter.



- 3 Kople batterieliminatort til baby-enhetens inntak.

- 4 Sett batterieliminatort i en stikkontakt.



- 5 Ta med deg foreldre-enheten bort fra babyen.

Hvis enhetene settes for nær hverandre, kan det komme en skarp lyd.

- 6 Kople den andre batterieliminatort til foreldre-enhetens ladedel.

- 7 Sett den andre batterieliminatort i en stikkontakt.

- 8 Sett foreldre-enheten i ladedelen.

> Den røde ladelampen lyser.

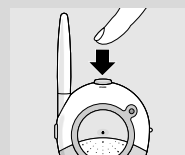
- 9 La foreldre-enheten stå minst 14 timer i ladedelen for å lade batteriene.

Når batteriene er helt ladet, kan foreldre-enheten brukes trådløst i maksimalt 12 timer.

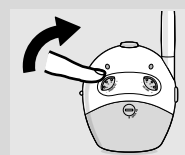
- 10 Sett foreldre-enheten i ladedelen når på-lampen til foreldre-enheten begynner å blinke rødt (indikasjon på at batteriene nesten er tomme).

Bruk av barnevakten

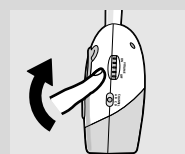
Lytte til babyen



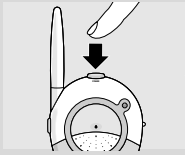
- 1 Trykk på på-knappen på baby-enheten for å slå den på.
> På-lampen lyser (grønn).



- 2 Juster mikrofonfølsomheten på baby-enheten til ønsket nivå (bruk din egen stemme som lydreferanse).
> På-lampen lyser (gult) når en lyd registreres.

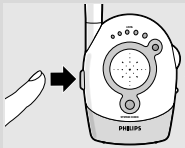
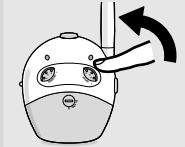


- 3 Slå på foreldre-enheten og juster volumet til det nivået du ønsker ved hjelp av VOLUM PÅ/AV-kontrollen.
Den grønne SYSTEM-KONTROLL-lampen lyser uavbrutt (grønt) når foreldre-enheten og baby-enheten har kontakt med hverandre.



Snakke til babyen for å trøste den

- 1 Trykk på på-knappen på baby-enheten for å slå den på.
> På-lampen lyser (grønt).
- 2 Juster volumet på baby-enheten til omkring middels nivå med VOLUM-kontrollen.
På et senere tidspunkt kan du justere volumet på baby-enhetens høyttaler til et nivå du ønsker.
- 3 Slå på foreldre-enheten og juster volumet til det nivået du ønsker ved hjelp av VOLUM PÅ/AV-kontrollen.
- 4 På foreldre-enheten trykker du inn og holder taleknappen og snakker tydelig inn i mikrofonen.
Mens du trykker på TALE-knappen på foreldre-enheten, kan du ikke høre lyder fra baby-enheten i høyttaleren til foreldre-enheten.
- 5 Slipp tale-knappen når du er ferdig.

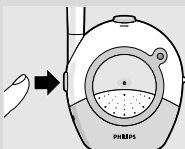
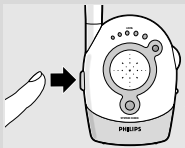
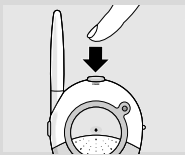


Bruk av familie-intercom

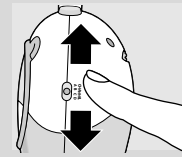
- 1 Trykk på på-knappen på baby-enheten for å slå den på.
> På-lampen lyser (grønt).
- 2 Juster volumet på baby-enheten til omkring middels nivå med VOLUM-kontrollen.
- 3 Innstill følsomheten på baby-enheten til null.
- 4 Slå på foreldre-enheten og juster volumet til det nivået du ønsker ved hjelp av VOLUM PÅ/AV-kontrollen.
- 5 På foreldre-enheten trykker du inn og holder taleknappen og snakker tydelig inn i mikrofonen.
- 6 Slipp tale-knappen når du er ferdig.
- 7 På baby-enheten trykker du inn og holder taleknappen og snakker tydelig inn i mikrofonen.

Slipp tale-knappen når du er ferdig.

Når du trykker på tale-knappen på en av enhetene, kan du ikke høre signaler fra den andre enheten. Det betyr at kun én person kan snakke om gangen.

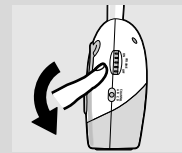


Forklaring av funksjoner



Unngåelse av interferens

Hvis det er interferens eller lyd kvaliteten er dårlig, slås begge enhetene på en annen kanal.
Pass alltid på at kanalvelgeren står i samme stilling på begge enheter.



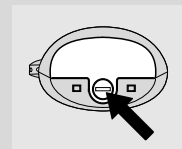
Barnevakt uten lyd

Juster volumet på foreldre-enheten til laveste nivå ved hjelp av VOLUM PÅ/AV-kontrollen (ikke slå enheten av).
> lydnivå-lampen lyser for å varsle om lyder fra babyen.
Jo kraftigere lyd babyen lager, desto flere lamper lyser.



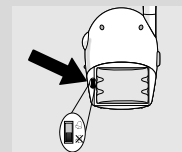
Kontroll av at enhetene har kontakt

Kontroller at den digitale lampen for SYSTEMKONTROLL på foreldre-enheten lyser kontinuerlig (grønt) for å bekrefte at forbindelsen mellom begge enheter er pålitelig.
Hvis lampen blinker (rødt), må foreldre-enheten flyttes nærmere baby-enheten. Lampen blinker hvis enhetene er uten kontakt i mer enn 30 sekunder eller hvis det er interferens.



Slå på alarmen for systemkontroll

Du kan slå på alarmen for systemkontroll på foreldre-enheten slik at det kommer et lydsignal hvis enhetene ikke har kontakt. Foreldre-enheten blir levert med alarmen for systemkontroll slått av.



- 1 Åpne lokket til foreldre-enhetens batterirom.
- 2 Sett bryteren i rommet på stillingen ON (på) (ON).
- 3 Lukk lokket til batterirommet.

Lampen for SYSTEMKONTROLL kan også blinke selv om alarmen for systemkontroll er slått av.



Slå på nattlyset

Trykk på baby-enhetens nattlys for å slå det på og av.
> Slå av nattlyset for å bruke mindre strøm når baby-enheten går på batterier.

Rekkevidde 250 m i friluft

Barnevakten har en rekkevidde på maksimalt 250 meter under ideelle forhold i friluft. Dette betyr at enhetene "ser" hverandre uten at det er hindringer mellom dem. Vegger, tak, store gjenstander og selv glass kan redusere rekkevidden. Rekkevidden blir kortere jo flere hindringer det er mellom enhetene.

Bruk av batterier

Snorløs bruk av baby-enheten

- 1 Fjern lokket til batterirommet med en mynt.
- 2 Sett i fire 1,5V, LR6 (AA) batterier som angitt med + og - i batterirommet.
Batterier følger ikke med; vi anbefaler å bruke ikke-oppladbare Philips Alkaline batterier.
- 3 Sett lokket på plass og lås det med en mynt.
> Sett i nye batterier hvis på-lampen blinker (rødt).
Enheten kan brukes i opptil 30 timer på batterier.

Skifte batteripakken i foreldre-enheten

- 1 Åpne lokket til foreldre-enhetens batterirom.
- 2 Frakople den gamle batteripakken fra strømpluggen og fjern den.
- 3 Den nye batteripakken tilkoples forsiktig til strømpluggen og settes inn i batterirommet.
- 4 Lukk lokket til batterirommet.

Kasting av batterier

Kast brukte batterier på en miljøvennlig måte.

Ikke bland gamle og nye batterier, eller forskjellige typer batterier.
Fjern baby-enhetens batterier hvis barnevakten ikke skal brukes i en lengre periode.

Tekniske spesifikasjoner

Strømforsyning:

- Batteripakke; oppladbare NiMH batterier til foreldre-enhet (medfølger);
- Ekstra batterier 4 x 1,5V; AA alkaliske til baby-enheten (medfølger ikke);
- AC batterieliminatort 230V AC, 50 Hz (to medfølger): - Utgangsspenning 9V DC, 200mA.
- Bruk bare den medfølgende batterieliminatoren eller en type som oppfyller sikkerhetsstandarden EN60950 og som har følgende spesifikasjoner: inngang 230V AC, 50 Hz; utgang 9 Volt DC / 200mA.
- opptil 250 meter under ideelle forhold (vegger; gulv osv. kan redusere denne avstanden.)

Driftsområde:

- 10°C til 40°C

Driftstemperatur:

Digital pilottone:

- Kontinuerlig overføring (et skjult signal bidrar til å redusere interferensen og sikrer kontinuerlig overføring mellom enhetene slik at du bare hører lyder fra babyen).

Overføringsfrekvenser:

SBC SC467/00:	fra 40,695 til 40,675 MHz
SBC SC467/05 (IRE, UK):	fra 49,830 til 40,890 MHz
SBC SC467/16 (ES):	fra 31,000 til 31,350 MHz

Løse problemer

Problem	Mulig årsak	Løsning
På-lampen lyser ikke.	Foreldre-enhet: enheten er ikke slått på.	Drei VOLUM PÅ/AV-kontrollen nedover.
	Batteriene er utladet.	Lad batteriene.
Skarp støy.	Baby-enhet: enheten er ikke slått på.	Trykk på på-knappen.
	Batterieliminatoren er ikke satt i stikkkontakten eller batteriene er tomme.	Tilkople batterieliminatoren eller skift batteriene.
Batteriene i foreldre-enheten lades ikke.	Enhetene er for nær hverandre.	Flytt foreldre-enheten lenger unna baby-enheten. Drei VOLUM PÅ/AV-kontrollen på foreldre-enheten oppover.
	Batterienes levetid er over.	Kople ladedelen til nettspenning. Skift ut batteripakken.
Ingen lyd.	Volumet på foreldre-enheten står for lavt.	Drei VOLUM PÅ/AV-kontrollen nedover.
	Batteriene er svake eller tomme.	Foreldre-enhet:- lad batteriene. Baby-enhet:- skift batteriene eller tilkople batterieliminatoren.
Tale tilbake virker ikke*.	Høytalervolumet på baby-enheten er for lavt.	Sett VOLUM-kontrollen på baby-enheten på middels nivå.
	Følsomhetinnstilling på babyenheten er fremdeles på.	Sett følsomheten på baby-enheten til null.
Interferens eller dårlig mottak.	Intercom-funksjonen virker ikke.	Flytt telefoner lenger unna enhetene.
	Lyd fra en annen barnevakt.	Begge systemer brukes med samme frekvens.
Lampe for systemkontroll lyser (rødt) / Systemkontroll-alarm.	Enhetene er utenfor hverandres rekkevidde eller det er interferens fra en annen FM-kilde.	Flytt enhetene nærmere hverandre for å gjenopprette forbindelsen. Fjern den andre FM-kilden.

* Hvis enten foreldre- eller baby-enheten sender med tale- / intercom-funksjonen kan den andre enheten bare motta og ikke sende.

Itkuhälyttimesi

SBC SC467

Philipsin tavoitteena on tarjota tuoreille isille ja äideille turvaa antavia, luotettavia tuotteita, joita he todella tarvitsevat. Tuotteita, jotka luotettavuudellaan ja käyttöominaisuuksillaan tukevat heitä vauvan hoidossa. Voit luottaa siihen, että Philipsin itkuhälytin on apunasi kellon ympäri varmistamalla, että kuulet lapsesi selvästi, olitpa missä päin kotia hyvänsä.

Product illustration on
inside flap:

A Lapsen yksikkö

- 1 yövalo
- 2 puhepainike
- 3 kaiutin
- 4 verkkolaitteen liitäntä
- 5 virtakytkin
- 6 virran merkkivalo
- 7 kanavanvalitsin
- 8 mikrofoni
- 9 verkkolaite
- 10 mikrofoniin herkkyysäädin
- 11 kaiuttimen äänenvoimakkuuden säädin
- 12 paristolokeron kansi

B Vanhempien yksikkö

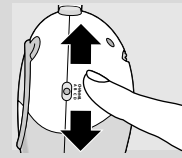
- 13 ääntelyn merkkivalot
- 14 mikrofoni
- 15 puhepainike
- 16 yhteydentarkkailuvalo
- 17 latausteline
- 18 verkkolaite
- 19 virran merkkivalo
- 20 äänenvoimakkuuden säädin ja virtakytkin
- 21 kanavanvalitsin
- 22 kaiutin
- 23 latauksen merkkivalo
- 24 akkulokeron kansi
- 25 verkkolaitteen liitäntä
- 26 yhteydentarkkailun hälytyskytkin

Tärkeitä tietoja

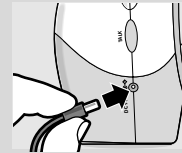
Lue käyttöohjeet huolellisesti, ennen kuin ryhdyt käyttämään itkuhälytintä, ja pane ohjekirjanen talteen. Itkuhälytin on tarkoitettu apuneuvoksi. Se ei vastaa vastuuntuntoisten vanhempien valvontaa eikä sitä saa käyttää tämän korvikkeena.

- Varmista että lapsen yksikkö ja verkkolaitteen johto ovat lapsen ulottumattomissa ainakin yhden metrin päässä.
- Älä aseta lapsen yksikköä lapsen sänkyyn tai leikkikiehhään.
- Älä peitä lapsen yksikköä pyyhkeellä, peitteellä tms.
- Puhdista lapsen yksikkö kostealla liinalla.
- Älä käytä lapsen yksikköä veden läheisyydessä.

Lapsen yksikön käyttöönotto



- 1 Aseta lapsen yksikkö vähintään yhden metrin päähän lapsesta. Älä pane lapsen yksikköä lapsen sänkyyn tai leikkikiehhään.



- 2 Aseta kummankin yksikön kanavanvalitsin samalle kanavalle.

- 3 Yhdistä toinen verkkolaite lapsen yksikön verkkolaiteliitäntään.

- 4 Yhdistä verkkolaite pistorasiaan.

- 5 Ota vanhempien yksikkö ja siirry pois lapsen yksikön luota. Jos yksiköt ovat liian lähellä toisiaan, voi kuulua kimeä hälyääni.



- 6 Yhdistä toinen verkkolaite vanhempien yksikön lataustelineen liitäntään.

- 7 Yhdistä tämäkin verkkolaite pistorasiaan.



- 8 Aseta vanhempien yksikkö lataustelineeseen.

> Punainen latauksen merkkivalo palaa.

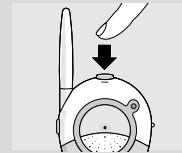
- 9 Jätä vanhempien yksikkö vähintään 14 tunniksi lataustelineeseen, jotta akku latautuu täysin.

Kun akku on ladattu täyteen, vanhempien yksikköä voi käyttää 12 tuntia ilman johtoa.

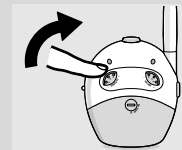
- 10 Aseta vanhempien yksikkö lataustelineeseen, kun yksikön virran merkkivalo vilkkuu punaisena (merkkinä siitä että akku alkaa olla tyhjä).

Lapsen yksikön käyttö

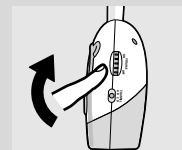
Lapsen äänien kuunteleminen



- 1 Kytke lapsen yksikköön virta painamalla virtakytkintä. > Virran merkkivalo palaa (vihreänä).

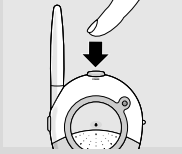


- 2 Säädä lapsen yksikön mikrofoniin herkkyys sopivalle tasolle (kokeile omalla äänelläsi). > Virran merkkivalo palaa (keltaisena), kun yksikkö havaitsee äänen.

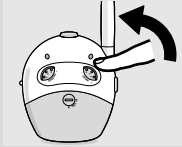


- 3 Kytke vanhempien yksikköön virta ja säädä äänenvoimakkuus sopivalle tasolle yhdistetyn äänenvoimakkuussäätimen ja virtakytkimen avulla. Digitaalisen yhteyden tarkkailuvalo palaa jatkuvasti (vihreänä), kun vanhempien ja lapsen yksiköt ovat yhteydessä keskenään.

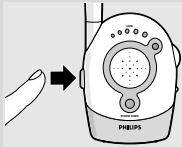
Lapsen rauhoittaminen puhumalla



- 1 Kytke lapsen yksikköön virta painamalla virtakytkintä.
> Virran merkkivalo palaa (vihreänä).



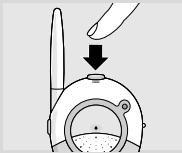
- 2 Aseta lapsen yksikön äänenvoimakkuuden säädin säätövälän keskivaiheille. Voit säätää lapsen yksikön kaiuttimen äänenvoimakkuuden myöhemmin haluamallesi tasolle.



- 3 Kytke vanhempien yksikköön virta ja säädä äänenvoimakkuus sopivalle tasolle yhdistetyn äänenvoimakkuussäätimen ja virtakytkimen avulla.
- 4 Paina vanhempien yksikön puhepainiketta ja puhu selvästi mikrofoniiin. Kun vanhempien yksikön puhepainiketta painetaan, lapsen yksiköstä tulevat äänet eivät kuulu vanhempien yksikön kaiuttimesta.

- 5 Vapauta puhepainike, kun olet puhunut.

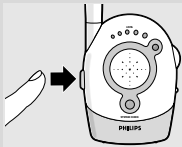
Käyttö sisäpuhelimena



- 1 Kytke lapsen yksikköön virta painamalla virtakytkintä.
> Virran merkkivalo palaa (vihreänä).

- 2 Aseta lapsen yksikön äänenvoimakkuuden säädin säätövälän keskivaiheille.

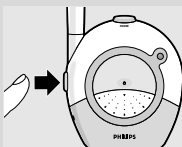
- 3 Aseta lapsen yksikön herkkyys nolnaan.



- 4 Kytke vanhempien yksikköön virta ja säädä äänenvoimakkuus sopivalle tasolle yhdistetyn äänenvoimakkuussäätimen ja virtakytkimen avulla.

- 5 Paina vanhempien yksikön puhepainiketta ja puhu selvästi mikrofoniiin.

- 6 Vapauta puhepainike, kun olet puhunut.

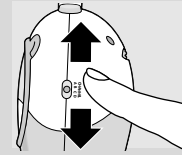


- 7 Paina lapsen yksikön puhepainiketta ja puhu selvästi mikrofoniiin.

Vapauta puhepainike, kun olet puhunut.

Kun jommankumman yksikön puhepainiketta painetaan, toisesta yksiköstä tulevaa signaalia ei voi kuulla. Toisin sanoen vain yksi henkilö kerrallaan voi puhua.

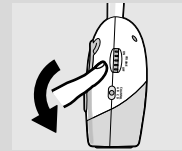
Muut ominaisuudet



Häiriöiden välttäminen

Jos yhteydessä on häiriöitä tai vastaanotto on huono, kytke molemmat yksiköt toiselle kanavalle.

Varmista aina, että kummankin yksikön kanavanvalitsin on samassa asennossa.



Lapsen tarkkailu ilman ääntä

Säädä vanhempien yksikön äänenvoimakkuus yhdistetyn äänenvoimakkuussäätimen ja virtakytkimen avulla alimmalle tasolle (katkaisematta virtaa).

> Ääntelyn merkkivalot osoittavat, milloin lapsi äänentelee.

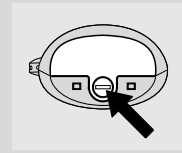
Mitä voimakkaammin lapsi äänentelee, sitä useampi valo palaa.



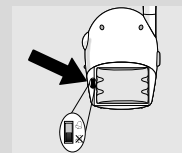
Yksiköiden välisen yhteyden tarkastaminen

Tarkasta, että vanhempien yksikön yhteydentarkkailuvalo palaa jatkuvasti (vihreänä) merkinä siitä, että yksiköiden välinen yhteys on kunnossa.

Jos valo vilkkuu (punaisena), siirrä vanhempien yksikkö lähemmäs lapsen yksikköä. Valo vilkkuu, jos yksiköt ovat toistensa ulottumattomissa yli 30 sekunnin ajan tai jos yhteydessä on häiriöitä.



- 1 Avaa vanhempien yksikön akkulokeron kansi.



- 2 Aseta lokeron sisällä oleva kytkin toiminta-asentoon (☺).

- 3 Sulje akkulokeron kansi.

Yhteydentarkkailun merkkivalo voi vilkkua myös jos yhteydentarkkailun hälytystoiminto on katkaistu.



Yövalon sytyttäminen

Sytytä ja sammuta lapsen yksikön yövalo painamalla lampusta.

> Sammuta yövalo virran säästämiseksi, jos käytät lapsen yksikköä paristoilla.

Käyttöetäisyys ulkona 250 m

Parhaissa mahdollisissa olosuhteissa ulkona itkuhälyttimen käyttöetäisyys on jopa 250 metriä. Parhailla olosuhteilla tarkoitetaan tilannetta, jossa yksiköiden välillä ei ole esteitä. Seinät, katot, suurikokoiset esineet ja jopa lasi rajoittavat käyttöetäisyyttä. Mitä enemmän esteitä yksiköiden välillä on, sitä lyhemmäksi käyttöetäisyys jää.

Paristojen ja akun käyttö

Lapsen yksikön käyttö ilman johtoa

- 1 Irrota paristolokeron kansi kolikolla.
- 2 Aseta sisään neljä 1,5 voltin LR6 (AA) -tyyppistä paristoa. Tarkasta että navat tulevat paristolokerossa olevien merkkien + ja – osoittamaan suuntaan. Paristoja ei toimiteta laitteen mukana. Suosittelemme Philipsin ei-ladattavia alkaliparistoja.
- 3 Aseta kansi takaisin paikalleen ja kiinnitä se kolikon avulla.
> Jos virran merkkivalo vilkkuu (punaisena), vaihda paristot uusiin. Yksikkö toimii paristoilla enimmillään 30 tuntia.

Vanhempien yksikön akun vaihtaminen

- 1 Avaa vanhempien yksikön akkulokeron kansi.
- 2 Irrota vanha akku virtapistokkeesta ja ota se pois.
- 3 Yhdistä uusi akku varovasti virtapistokkeeseen ja aseta se akkulokeroon.
- 4 Sulje akkulokeron kansi.

Paristojen hävittäminen

Hävitä käytetyt paristot ja akut ympäristöä säästävällä tavalla. Älä käytä sekaisin vanhoja ja uusia paristoja tai erityyppisiä paristoja. Ota lapsen yksikön paristot pois, jos yksikköä ei käytetä pitkään aikaan.

Tekniset tiedot

Tehonsyöttö:

- Akkuyksikkö; ladattava NiMH-akku vanhempien yksikköön (mukana)
- Vaihtoehtona 4 x 1,5V AA-tyyppiset alkaliparistot lapsen yksikköön (ei mukana)
- Verkkolaite 230V AC, 50 Hz (mukana kaksi kappaletta) - lähtöjännite 9V DC, 200 mA
- Käytä vain mukana tulevaa verkkolaitetta tai muuta verkkolaitetta, joka täyttää turvallisuusstandardin EN60950 määräykset ja jolla on seuraavat ominaisuudet: tulojännite 230V AC, 50 HZ, lähtöjännite 9V DC, 200 mA

Käyttöetäisyys:

- parhaissa olosuhteissa 250 m (seinät, lattiat yms. voivat rajoittaa käyttöetäisyyttä)

Käyttölämpötila:

- 10 °C...40 °C

Digitaalinen ohjausääni:

- Jatkuva yhteys (piilosignaali vähentää häiriöitä ja varmistaa jatkuvan yhteyden yksiköiden välillä, niin että kuulet vain lapsen äänet).

Lähetystaajuudet:

SBC SC467/00:	40,695 ... 40,675 MHz
SBC SC467/05 (IRE, UK):	49,830 ... 40,890 MHz
SBC SC467/16 (ES):	31,000 ... 31,350 MHz

Ongelmatilanteet

Ongelma	Mahdollinen syy	Ratkaisu
Virran merkkivalo ei pala.	Vanhempien yksikkö: yksikköön ei ole kytketty virtaa. Paristot alkavat tyhjetä.	Kierrä yhdistettyä äänenvoimakkuussäädintä ja virtakytkintä alaspäin. Lataa paristot.
	Lapsen yksikkö: yksikköön ei ole kytketty virtaa. Verkkolaite ei ole pistorasiassa tai paristot tyhjiä.	Paina virtakytkintä. Yhdistä verkkolaite pistorasiaan tai vaihda paristot.
Kimeä hälyääni.	Yksiköt ovat liian lähellä toisiaan.	Siirrä vanhempien yksikkö kauemmas lapsen yksiköstä. Kierrä vanhempien yksikön yhdistettyä äänenvoimakkuussäädintä ja virtakytkintä ylöspäin.
Vanhempien yksikön akku ei lataudu.	Paristojen käyttöikä on lopussa.	Yhdistä latausteline pistorasiaan. Vaihda akku.
Ei ääntä.	Vanhempien yksikön äänenvoimakkuus on säädetty liian pieneksi.	Kierrä yhdistettyä äänenvoimakkuussäädintä ja virtakytkintä alaspäin.
Virran merkkivalo vilkkuu.	Paristot tai akku ovat ehtymässä tai tyhjentyneet.	Vanhempien yksikkö: - lataa akku. Lapsen yksikkö: - lataa paristot tai kytke laite pistorasiaan.
Vastaustoiminto ei toimi.*	Lapsen yksikön kaiuttimen äänenvoimakkuus on liian pieni.	Aseta lapsen yksikön äänenvoimakkuuden säädin säätövälän keskivaiheille.
Sisäpuhelimintoiminto ei toimi.	Lapsen yksikön herkkyysääntö on vielä kytketty.	Aseta lapsen yksikön herkkyys nolleen.
Häiriöitä tai huono vastaanotto.	Liian lähellä itkuhälytintä on matkapuhelimia tai johdottomia puhelimia.	Siirrä puhelimet pois yksiköiden luota.
Laite välittää ääniä toisesta itkuhälytimestä.	Kumpikin järjestelmä toimii samalla taajuudella.	Vaihda kanavaa.
Yhteydentarkkailuvalo vilkkuu (punaisena) / yhteydentarkkailun hälyys.	Yksiköt ovat käyttöalueen ulkopuolella tai muu FM-lähde häiritsee.	Palauta yhteys siirtämällä yksiköt lähemmäs toisiaan. Siirrä häiritsevä FM-lähde pois.

* Jos vanhempien tai lapsen yksikkö lähettää signaalia puhe-/sisäpuhelimintoiminnon aikana, toinen yksikkö voi vain vastaanottaa, ei lähettää.

