

# Guide de l'utilisateur

27PT8420  
30PW8420



*Philips vous remercie de  
votre confiance.*

## **Besoin d'une aide rapide?**

*Les Guide d'utilisation rapide et  
Manuel de l'utilisateur regorgent  
d'astuces destinées à simplifier  
l'utilisation de votre produit Philips.*

*Toutefois, si vous ne parvenez  
pas à résoudre votre problème,  
vous pouvez accéder à  
notre aide en ligne à l'adresse*

***www.usasupport.philips.com***  
***ou formez le***

***1-800-661-6162 (Francophone)***

***1-888-PHILIPS (744-5477)***

***(English speaking)***

***Veillez à avoir votre produit à  
portée de main***

***(et model / serial nombre)***

N°. de modèle : \_\_\_\_\_

N°. de série : \_\_\_\_\_

# PHILIPS

# Retournez rapidement votre carte d'enregistrement de garantie pour profiter pleinement de votre achat.

L'enregistrement de votre modèle auprès de PHILIPS confirme votre éligibilité à tous les bénéfices mentionnés ci-dessous. N'oubliez donc pas de remplir votre carte d'enregistrement de garantie et de nous la retourner le plus tôt possible afin d'assurer :

## \*Preuve d'achat

Retournez la carte d'enregistrement ci-incluse afin de garantir que la date d'achat de votre produit sera classée dans nos dossiers et éviter ainsi le besoin de remplir d'autres formulaires afin d'obtenir votre service de garantie.

## \*Avis sur la sécurité des produits

En enregistrant votre produit, vous serez avisé - directement par le fabriquant — de toutes déficiences compromettant la sécurité ou de tout retrait du produit du marché.

## \*Bénéfices additionnels de l'enregistrement du produit

L'enregistrement de votre produit garantit que vous bénéficierez de tous les privilèges auxquels vous avez droit y compris des offres-rabais spéciales.

# PHILIPS

*Nous vous félicitons de votre achat et vous souhaitons la bienvenue dans la « famille »!*

### Cher propriétaire d'un produit PHILIPS :

Merci de votre confiance en PHILIPS. Vous avez choisi un produit de fabrication et de garantie supérieures parmi les meilleurs disponibles sur le marché. Et nous ferons tout en notre pouvoir pour que vous soyez pleinement satisfait de votre achat pour des années à venir.

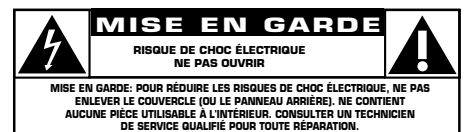
En tant que membre de la "famille" PHILIPS, vous avez droit à une protection inégalée par l'une des garanties les plus complètes de l'industrie ainsi qu'à des réseaux de service sans pareil. De plus, votre achat garantit que vous recevrez toutes les informations et offres spéciales auxquelles vous avez droit, ainsi qu'un accès facile à toute une gamme d'accessoires disponibles via notre réseau de téléachat.


Mais ce qui est encore plus important, vous pouvez compter sur notre engagement total quand il s'agit de votre entière satisfaction.


C'est notre façon de vous souhaiter la bienvenue et de vous remercier de votre investissement dans un produit PHILIPS.

**P.S. Pour bénéficier au maximum de votre produit PHILIPS, assurez-vous de remplir et de retourner votre carte d'enregistrement de garantie le plus tôt possible.**

Sachez reconnaître ces symboles de sécurité



 Ce symbole « d'éclair » s'applique aux matériaux non isolés présents dans votre appareil et pouvant causer un choc électrique. Pour assurer la sécurité des membres de votre famille, veuillez ne pas enlever le couvercle de votre produit.

 Les « points d'exclamation » ont pour but d'attirer votre attention sur des caractéristiques à propos desquelles vous devez lire soigneusement la documentation accompagnant l'appareil afin d'éviter tout problème d'exploitation ou d'entretien.

**AVERTISSEMENT :** Afin de réduire les risques d'incendie ou de choc électrique, ne pas exposer cet appareil à la pluie ou à l'humidité et les objets remplis de liquide, comme les vases, ne doivent pas être placés sur le dessus de l'appareil.

**CAUTION :** To prevent electric shock, match wide blade of plug to wide slot, fully insert.

**ATTENTION :** Pour éviter les chocs électriques, introduire la lame la plus large de la fiche dans la borne correspondante de la prise et pousser à fond.

### À l'usage du client

Entrez ci-dessous le numéro de série qui se trouve à l'arrière du boîtier du dispositif. Conservez ces informations pour référence ultérieure.

N°. de modèle : \_\_\_\_\_


N°. de série : \_\_\_\_\_

# PHILIPS

Visitez notre site sur le Web à <http://www.usasupport.philips.com>

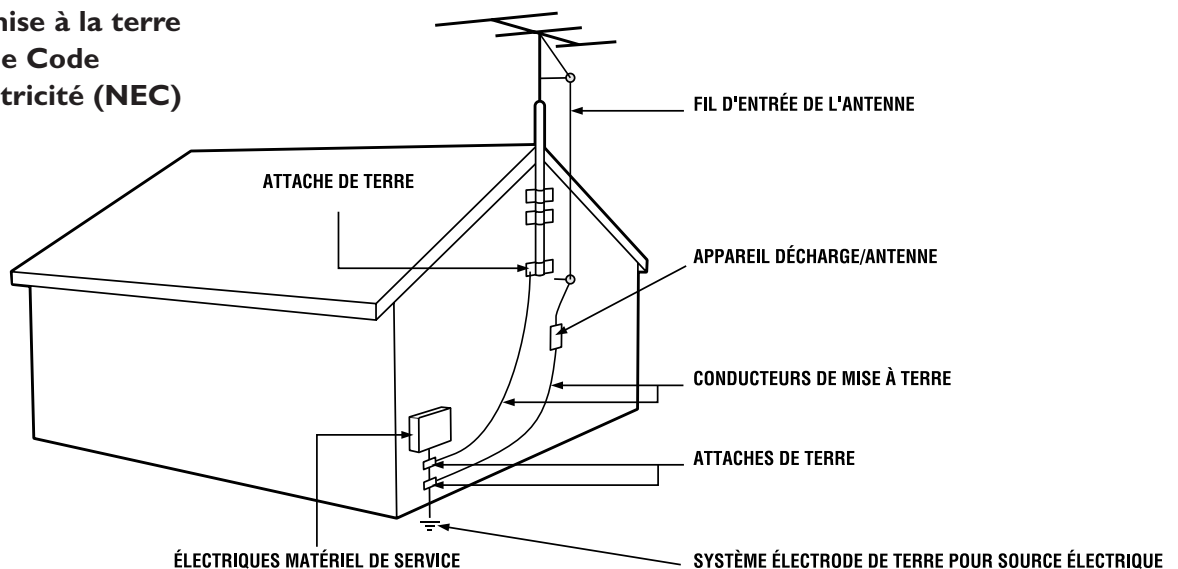
# CONSIGNES DE SÉCURITÉ IMPORTANTES

## Veillez lire ces consignes avant de faire fonctionner cet appareil

1. Lire les instructions avec soin.
2. Conserver ces instructions.
3. Tenir compte de tous les avertissements.
4. Obéir à toutes les consignes.
5. Ne pas utiliser cet appareil près d'une source d'eau.
6. Nettoyer à l'aide d'un linge sec seulement.
7. Éviter de bloquer les orifices de ventilation. Effectuer l'installation selon les instructions du fabricant.
8. L'appareil doit être placé loin de toute source de chaleur comme un radiateur, registre de chaleur, cuisinière ou tout autre appareil (y compris les amplificateurs) qui dégage de la chaleur.
9. Ne pas essayer de contourner le dispositif de sécurité de la fiche polarisée ou de la prise avec mise à la terre. Une fiche polarisée est dotée de deux lames dont l'une est plus large que l'autre. Une prise avec mise à la terre est dotée de deux lames ainsi que d'une troisième broche de masse. La lame plus large ou broche de masse est fournie pour assurer votre sécurité. Lorsque la fiche de l'appareil ne correspond pas à la prise murale, il est recommandé de faire remplacer la prise murale périmée par un électricien qualifié.
10. Le cordon d'alimentation doit être placé de façon à ce qu'il ne soit pas piétiné ou coincé, en accordant une attention particulière aux prises et fiches de courant ainsi qu'à leur point de sortie.
11. N'utiliser que des accessoires recommandés par le fabricant.
12.  Le dispositif ne doit être utilisé qu'avec un chariot, trépied, support ou table recommandé par le fabricant ou vendu avec le dispositif. Lorsqu'un chariot est utilisé, déplacer celui-ci avec soin afin d'éviter de faire renverser le chariot/l'appareil.
13. Débrancher cet appareil lors d'un orage électrique ou lorsqu'il n'est pas utilisé pour une période de temps prolongée.
14. Toutes réparations doivent être effectuées par un personnel de service qualifié. Un appel de service doit être effectué lorsque l'appareil a été endommagé, comme par exemple lorsque le cordon d'alimentation ou la fiche a été endommagé, lorsque du liquide a été renversé ou que des objets sont tombés dans l'appareil, lorsque l'appareil a été exposé à l'humidité ou à la pluie, lorsqu'il ne fonctionne pas normalement ou lorsqu'il a subi un choc.
15. Ce produit peut contenir du plomb et du mercure. La mise au rebut de ces substances peut être réglementée par suite de considérations environnementales. Pour de plus amples informations concernant la mise au rebut ou le recyclage, veuillez communiquer avec les administrations locales ou l'organisme Electronic Industries Alliance ([www.eiae.org](http://www.eiae.org)).
16. **Dommages nécessitant des réparations** - L'appareil doit être réparé par un personnel de service qualifié lorsque :
  - A. Le cordon ou la fiche d'alimentation est endommagé ; ou
  - B. Des objets sont tombés dans l'appareil ou que du liquide a été renversé dans l'appareil ;
  - C. L'appareil a été exposé à la pluie ; ou
  - D. L'appareil ne semble pas fonctionner correctement ou affiche un changement marqué dans la performance ; ou
  - E. L'appareil a subi un choc ou le boîtier est endommagé.
17. **Inclinaison/Stabilité** - Tous les postes de télévision doivent répondre aux normes de sécurité internationales globales recommandées relativement aux propriétés d'inclinaison et de stabilité du boîtier.
  - Ne pas compromettre ces normes de construction par une utilisation excessive de force sur la partie avant ou supérieure du boîtier afin d'éviter de faire renverser le dispositif.
  - De plus, ne pas mettre vos enfants ou vous-même en danger, en plaçant des dispositifs ou jouets électroniques sur le dessus du boîtier. Ces objets pourraient tomber du poste de télévision sans qu'on s'y attende et entraîner des dommages ou des blessures corporelles.
18. **Montage mural ou au plafond** - Si l'appareil doit être monté au mur ou au plafond, l'installation doit être effectuée selon les recommandations du fabricant.
19. **Lignes électriques** - Une antenne extérieure doit être installée loin des lignes électriques.
20. **Mise à la terre d'une antenne extérieure** - Si une antenne extérieure est connectée au récepteur, assurez-vous que le système d'antenne est mis à la terre de façon à fournir une protection contre les surcharges de courant et les charges statiques accumulées. L'article 810 du Code national de l'électricité, ANSI/NFPA N° 70-1984, offre des informations relatives à la mise à la terre appropriée du pylône et des structures de support, à la mise à la masse du fil d'entrée sur un dispositif de décharge d'antenne, à la taille des connecteurs de mise à la terre, à l'emplacement des dispositifs de décharge d'antenne, au raccordement des conducteurs de terre ainsi qu'aux exigences relativement au conducteur de terre. Voir l'illustration ci-dessous.
21. **Pénétration d'objet et de liquide** - Prendre tous les soins nécessaires pour éviter que des objets tombent ou que des liquides coulent dans le boîtier à travers les orifices.
22. **MISE EN GARDE concernant les piles** - Pour prévenir la fuite des piles pouvant entraîner des blessures, des dommages matériel ou endommager la télécommande :
  - Installez TOUTES les piles dans la bonne orientation de façon à ce qu'elles correspondent aux bornes + et -, tel qu'indiqué sur le dispositif.
  - Évitez de mélanger les piles (usagées et neuves ou carbone et alcaline).
  - Retirez les piles du boîtier lorsque la télécommande n'est pas utilisée pour une période de temps prolongée.

**Remarque destinée à l'installateur du système de télévision par câble :** Ce rappel est destiné à attirer l'attention de l'installateur du système de télévision par câble sur l'Article 820-40 du Code national de l'électricité, fournissant des directives quant à la mise à la terre correcte et en particulier, spécifiant que le câble de mise à la terre doit être raccordé au système de mise à la terre de l'immeuble, aussi près que possible du point d'entrée de câble.

### Exemple d'une mise à la terre d'antenne selon le Code national de l'électricité (NEC)



# TABLE DES MATIÈRES

## INTRODUCTION

Bienvenue/Enregistrement de votre téléviseur	2
Sécurité/Précautions	2-3
Fonctionnalités	4

## MENU INSTALLATION

Comment utiliser la commande Langue	5
Comment utiliser la commande Mode de syntonisation	6
Programmation automatique	7
Éditer Programme	8
Réglage fin	8

## COMMANDES DE MENU IMAGE

## COMMANDES DE MENU SON

Comment utiliser la commande Rotation	11
Mode de démonstration	11
Comment utiliser la commande de menu Minuterie	12
Options Active Control™	13
Comprendre les commandes de verrouillage automatique	14
Réglage d'un code d'accès	15
Blocage des programmes	16
Blocage/Effacement de tous les canaux en même temps	16
Classement des films	17
Classement des émissions de télévision	18
Options de blocage	19
Comment utiliser les commandes de format	20
Sous-titres	21
Minuteur de mise en veille	21
AutoPicture™	22
AutoSound™	22
QuadraSurf™	23
Canal alternatif	24

## FONCTIONS CONNEXES DE LA TÉLÉCOMMANDE

Saisie de code pour dispositifs externes	25
Méthode de recherche pour dispositifs externes	26
Codes d'accès direct de télécommande pour dispositif externe	27-29

## INFORMATIONS IMPORTANTES

Dépannage	30
Nettoyage et entretien	30
Index	31
Garantie limitée	32

## Fonctionnalités

**Active Control™** permet de mesurer et de corriger continuellement tous les signaux entrants afin d'obtenir une qualité d'image supérieure. Cette fonction permet de surveiller et de corriger la commande de netteté ainsi que la commande de réduction de bruit.

**Panneau de prises audio/vidéo** permet d'effectuer des connexions directes avec des magnétoscopes, DVD ou autres dispositifs et de fournir une image de télévision et une lecture audio de qualité.

**Commande AVL (Audio Volume Leveler)** ou limiteur de niveau audio. Permet de garder le son du téléviseur à un niveau égal. Les variations sonores qui se produisent lors d'un changement de programme ou durant les pauses commerciales sont ainsi réduites afin d'offrir une sonorité plus uniforme et agréable.

**Verrouillage automatique** permet de bloquer certains programmes ou canaux selon certains classements si vous ne voulez pas que vos enfants écoutent des émissions qui vous semblent inappropriées.

**AutoPicture™** permet de modifier les paramètres d'image (couleur, teinte, contraste, etc.) pour différents types de programme, comme sports, films, multimédia (jeux) ou signaux faibles par simple pression d'un bouton.

**AutoSound™** permet de sélectionner entre quatre commandes réglées en usine et une commande personnelle que vous réglez selon vos préférences via le menu Son à l'écran. Les quatre commandes réglées en usine (Parole, Films, Musique et Multimédia), vous permettent de personnaliser l'audio de votre téléviseur et d'améliorer le programme en cours de visualisation.

**Éditer programme** permet d'ajouter ou de supprimer des canaux de la liste de canaux sauvegardés dans la mémoire du téléviseur. Grâce à Éditer programme, il est facile de limiter ou d'augmenter le nombre de canaux qui vous sont disponibles lorsque vous appuyez sur les boutons CH +/- de votre télécommande.

**Sous-titres** permet de lire le contenu vocal des programmes de télévision sur l'écran de votre téléviseur.

**Télécommande infrarouge** fait fonctionner votre téléviseur et autres dispositifs de commande à distance comme magnétoscope, lecteur DVD, convertisseur de canaux et récepteur satellite.

**Menu à l'écran** permet d'afficher des messages et des instructions concernant les différentes fonctions du téléviseur (affichables en anglais, français ou espagnol).

**Minuteur de mise en veille** met automatiquement le téléviseur hors tension après une période de temps déterminée.

**Minuterie** permet de régler votre téléviseur pour qu'il s'allume ou qu'il s'éteigne une fois ou chaque jour comme un réveille-matin.



En tant que partenaire Energy Star®, Philips Consumer Electronics a déterminé que ce produit répond aux directives d'efficacité énergétique Energy Star®. Energy Star® est une marque de commerce déposée aux États-Unis. L'utilisation de produits portant l'étiquette Energy Star® permet d'économiser l'énergie. Économiser l'énergie réduit la pollution de l'air ainsi que votre facture d'électricité !

Active Control, AutoPicture, AutoSound, AutoSurf et Incredible Surround sont des marques déposées de Philips Consumer Electronics Company. Copyright 2001 Philips Consumer Electronics.

\*Manufacturé avec l'autorisation de Dolby Laboratories. « Dolby » et le symbole double D sont des marques de commerce de Dolby Laboratories.

## GUIDE D'UTILISATION ET DE CONFIGURATION RAPIDES

**Veillez consulter votre Guide d'utilisation et de configuration rapides (fourni avec votre téléviseur) pour de plus amples détails sur la réalisation des connexions et le fonctionnement de la télécommande.**

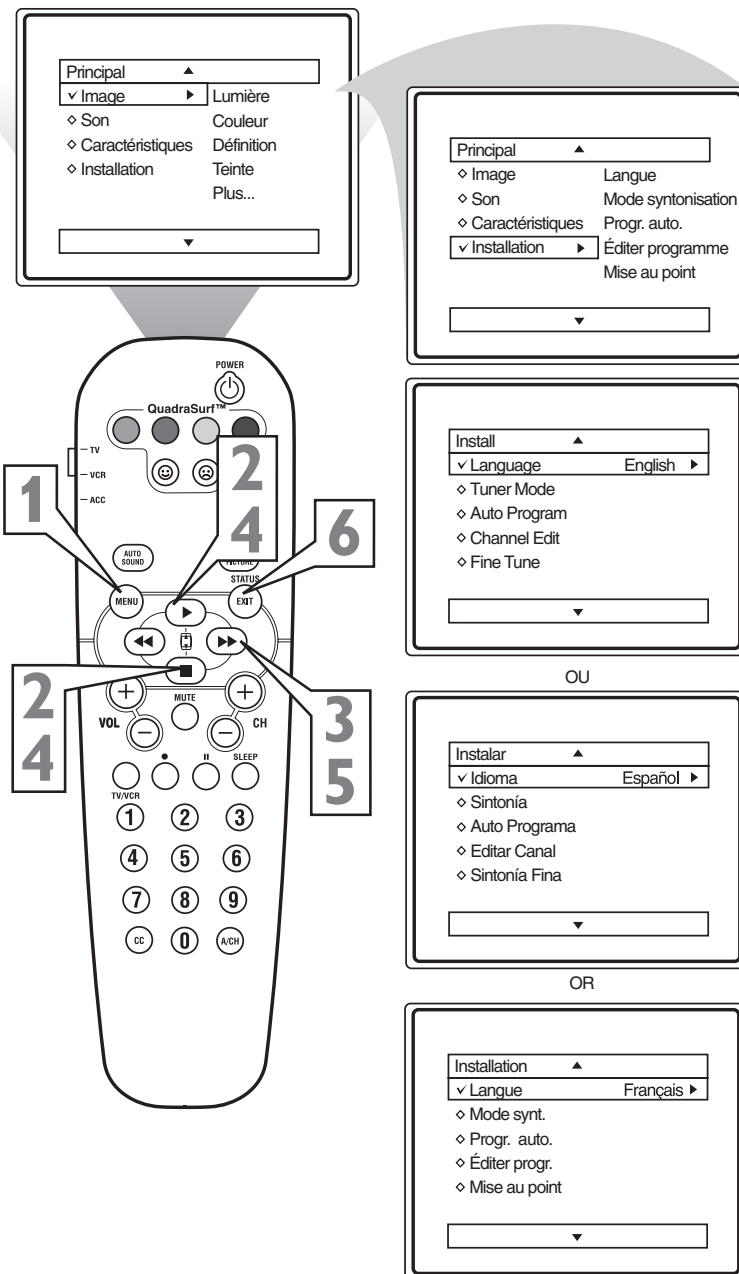
Quick Use and Setup Guide  
 Guia Rápida de Uso y Configuración  
 Guide d'Utilisation Rapide

PHILIPS



Une option de langue est disponible à l'écran pour nos propriétaires de téléviseur de langue française ou espagnole. La commande **LANGUE** vous permet de régler les menus à l'écran du téléviseur pour qu'ils soient affichés en anglais, en français ou en espagnol.

- 1** Appuyez sur le bouton **MENU** de la télécommande, pour afficher le menu à l'écran.
- 2** Appuyez sur les boutons **CURSEUR HAUT** ► ou **BAS** ■ pour faire défiler le menu à l'écran jusqu'à ce que **Installation** soit affiché en surbrillance.
- 3** Appuyez sur le bouton **CURSEUR DROIT** ►► pour afficher les fonctionnalités du menu **Installation**.
- 4** Appuyez sur les boutons **CURSEUR HAUT** ► ou **BAS** ■ pour faire défiler les fonctionnalités du menu **Installation** jusqu'à ce que **Langue** soit affiché en surbrillance.
- 5** Appuyez sur le bouton **CURSEUR DROIT** ►► à plusieurs reprises pour sélectionner **English** (Anglais), **Français** ou **Español**.
- 6** Lorsque vous avez terminé, appuyez sur le bouton **STATUS/EXIT** pour supprimer le menu à l'écran.



## ASTUCE

La commande de langue fait seulement apparaître les éléments de menu à l'écran du téléviseur en anglais, français ou espagnol.

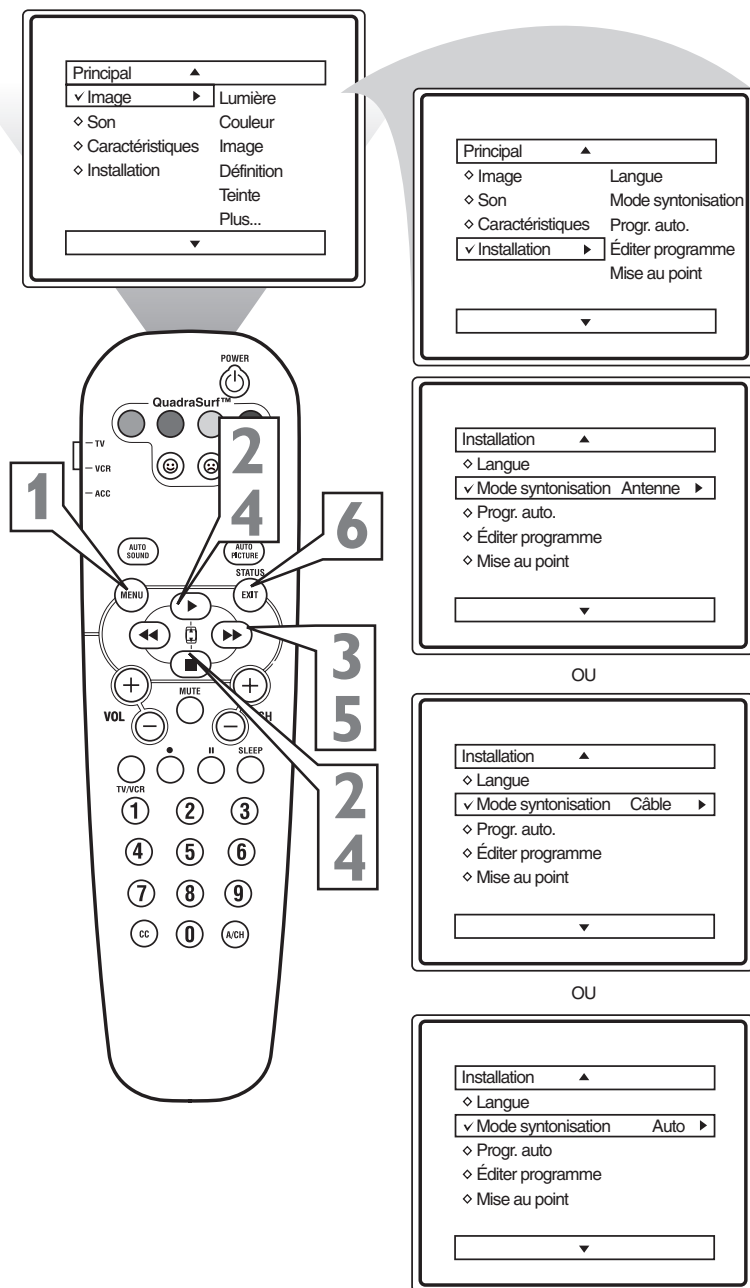
Elle ne permet pas de modifier la langue des autres fonctions de texte à l'écran comme les sous-titres des émissions de télévision par exemple.



## COMMENT UTILISER LA COMMANDE MODE DE SYNTONISATION

La commande **MODE DE SYNTONISATION** permet de changer le signal d'entrée du téléviseur entre les modes **AUTO**, **CÂBLE** ou **ANTENNE**. Il est important d'indiquer au téléviseur le type de signal qui est connecté, c'est-à-dire une antenne ordinaire ou le service du câble. Sous le mode **AUTO**, lorsque la fonction **PROGRAMMATION AUTOMATIQUE** est activée, le téléviseur choisit automatiquement le mode approprié.

- 1** Appuyez sur le bouton **MENU** de la télécommande pour afficher le menu à l'écran.
- 2** Appuyez sur les boutons **CURSEUR HAUT** ► ou **BAS** ■ pour faire défiler le menu à l'écran jusqu'à ce que **Installation** soit affiché en surbrillance.
- 3** Appuyez sur le bouton **CURSEUR DROITE** ►► pour afficher les fonctions du menu **Installation**.
- 4** Appuyez sur les boutons **CURSEUR HAUT** ► ou **BAS** ■ pour faire défiler les fonctions du menu **Installation** jusqu'à ce que **Mode de syntonisation** soit affiché en surbrillance.
- 5** Appuyez sur le bouton **CURSEUR DROITE** ►► pour sélectionner le mode **Antenne**, **Câble** ou **Auto**.
- 6** Lorsque vous avez terminé, appuyez sur le bouton **STATUS/EXIT** pour supprimer le menu de l'écran.



### ASTUCES

Lorsque **CÂBLE** est sélectionné, les canaux 1–125 sont disponibles.

Lorsque **ANTENNE** est sélectionné, les canaux 2–69 sont disponibles.

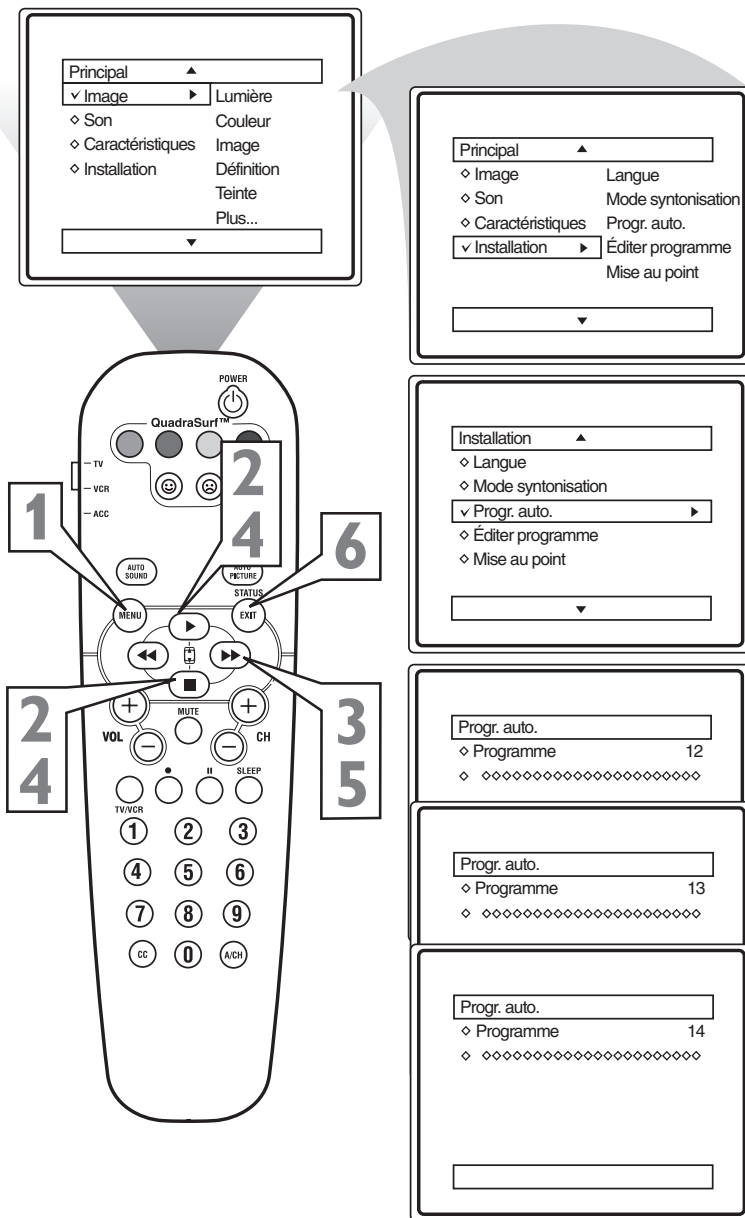
Lorsque **AUTO** est sélectionné, le téléviseur se règle automatiquement au mode approprié selon le type de signal détecté lorsque la fonction **PROGRAMMATION AUTOMATIQUE** est activée.



Votre téléviseur peut se régler automatiquement aux canaux locaux (ou de câblodiffusion). Vous n'avez qu'à appuyer sur les boutons CH (+) ou (-) pour sélectionner seulement les stations locales.

Remarque : Assurez-vous que les connexions d'antenne ou de câble ont été effectuées avant d'activer la fonction PROGRAMMATION AUTOMATIQUE.

- 1** Appuyez sur le bouton MENU de la télécommande pour afficher le menu à l'écran.
- 2** Appuyez sur les boutons CURSEUR HAUT ► ou BAS ■ pour faire défiler le menu à l'écran jusqu'à ce que **Installation** soit affiché en surbrillance.
- 3** Appuyez sur le bouton CURSEUR DROITE ►► pour afficher les fonctions du menu **Installation**.
- 4** Appuyez sur les boutons CURSEUR HAUT ► ou BAS ■ pour faire défiler les fonctions du menu Installation jusqu'à ce que **Programmation automatique** soit affiché en surbrillance.
- 5** Appuyez sur le bouton CURSEUR DROITE ►► pour commencer le balayage de programmation automatique des canaux. Programmation automatique permet de garder dans la mémoire du téléviseur tous les canaux disponibles puis de syntoniser le canal le plus bas disponible lorsque la procédure est terminée.
- 6** Lorsque vous avez terminé, appuyez sur le bouton STATUS/EXIT pour supprimer le menu à l'écran.



## ASTUCES

Lorsque CÂBLE est sélectionné, les canaux 1-125 sont disponibles.

Lorsque ANTENNE est sélectionné, les canaux 2-69 sont disponibles.

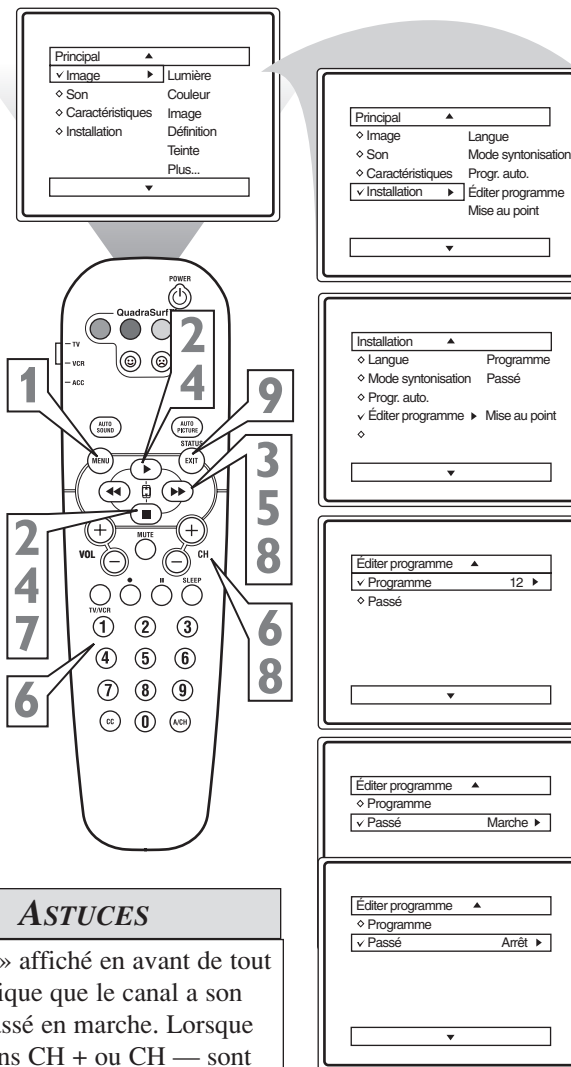
Lorsque AUTO est sélectionné, le téléviseur se règle automatiquement au mode approprié selon le type de signal détecté lorsque la fonction PROGRAMMATION AUTOMATIQUE est activée.



## ÉDITER PROGRAMMES

Grâce à la fonction *Editer Progr.*, vous pouvez facilement **GAJOUTER** ou **SUPPRIMER** des canaux de la liste de canaux sauvegardés dans la mémoire du téléviseur.

- 1 Appuyez sur le bouton **MENU** de la télécommande, pour afficher le menu à l'écran.
- 2 Appuyez sur les boutons **CURSEUR HAUT** ► ou **BAS** ■ pour faire défiler le menu à l'écran jusqu'à ce que **Installation** soit affiché en surbrillance.
- 3 Appuyez sur le bouton **CURSEUR DROITE** ►► pour afficher les fonctions du menu **Installation**.
- 4 Appuyez sur les boutons **CURSEUR HAUT** ► ou **BAS** ■ pour faire défiler les fonctions du menu **Installation** jusqu'à ce que **Éditer programmes** soit affiché en surbrillance.
- 5 Appuyez sur les boutons **CURSEUR DROITE** ►► pour afficher les options du menu **Éditer programmes**.
- 6 Avec l'option **Éditer programmes** affichée et **Programme** en surbrillance ; vous pouvez utiliser les boutons de curseur pour faire défiler tous les canaux disponibles que vous désirez ajouter (**Passé ARRÊT**) ou supprimer (**Passer MARCHÉ**) de la mémoire du téléviseur. Vous pouvez également utiliser les touches **NUMÉROTÉES** pour accéder directement à un canal de numéro spécifique que vous voulez ajouter ou passer. Vous pouvez également utiliser les boutons **CH+** ou **CH-** pour faire défiler rapidement les canaux qui n'ont pas été passés.
- 7 À l'aide du bouton **CURSEUR BAS** ■, faites défiler le menu pour mettre **PASSÉ** en surbrillance.
- 8 Utilisez maintenant le bouton **CURSEUR DROITE** ►► pour faire basculer entre **MARCHÉ** ou **ARRÊT**. Si **MARCHÉ** est sélectionné, le canal est passé lorsque vous faites défiler les canaux à l'aide des boutons **CH+** ou **CH-**. Si **ARRÊT** est sélectionné, le canal n'est pas passé lorsque vous faites défiler les canaux avec les boutons **CH+** ou **CH-**.
- 9 Lorsque vous avez terminé, appuyez sur le bouton **STATUS/EXIT** pour supprimer le menu à l'écran.



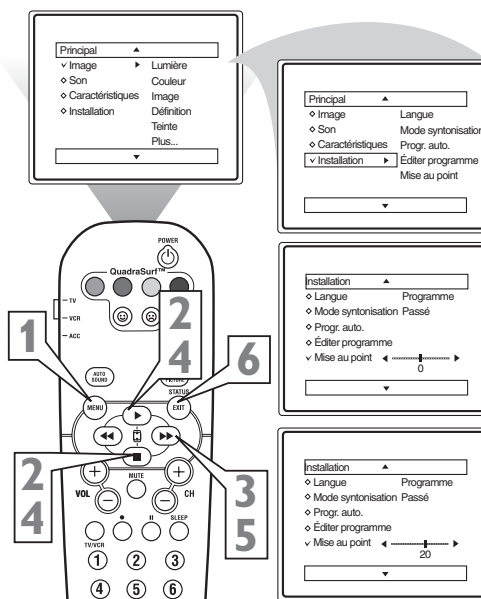
### ASTUCES

Un « X » affiché en avant de tout canal indique que le canal a son option **Passé** en marche. Lorsque les boutons **CH +** ou **CH -** sont utilisés, ces canaux seront passés.

## RÉGLAGE FIN

*R*églage fin permet d'améliorer l'image lorsque la réception est mauvaise.

- 1 Appuyez sur le bouton **MENU** de la télécommande, pour afficher le menu à l'écran.
- 2 Appuyez sur les boutons **CURSEUR HAUT** ► ou **BAS** ■ pour faire défiler le menu à l'écran jusqu'à ce que **Installation** soit affiché en surbrillance.
- 3 Appuyez sur le bouton **CURSEUR DROITE** ►► pour afficher les fonctions du menu **Installation**.
- 4 Appuyez sur les boutons **CURSEUR HAUT** ► ou **BAS** ■ pour faire défiler les fonctions du menu **Installation** jusqu'à ce que **Réglage fin** soit affiché en surbrillance.
- 5 Appuyez sur le bouton **CURSEUR DROITE** ►► pour améliorer la qualité de l'image.
- 6 Lorsque vous avez terminé, appuyez sur le bouton **STATUS/EXIT** pour supprimer le menu à l'écran.

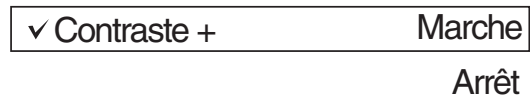
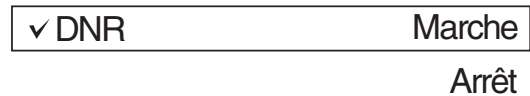
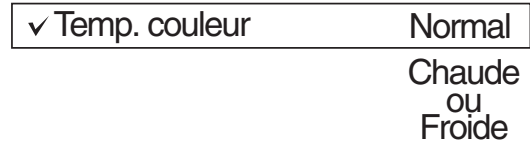
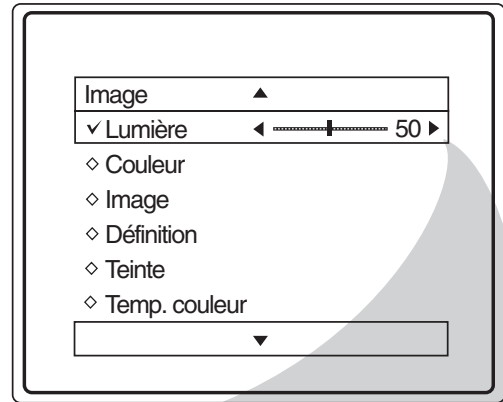






**P**our effectuer le réglage de votre image, sélectionnez un canal et utilisez les commandes d'image décrites ci-dessous.

- 1** **Commande Lumière** - Appuyez sur les boutons CURSEUR ►► ou ◄◄ jusqu'à ce que les parties les plus sombres de l'image soient de la luminosité de votre choix.
- 2** **Commande Couleur** - Appuyez sur les boutons CURSEUR ►► ou ◄◄ pour ajouter ou enlever de la couleur.
- 3** **Commande Image** - Appuyez sur les boutons CURSEUR ►► ou ◄◄ jusqu'à ce que les parties les plus claires de l'image affichent un bon niveau de détail.
- 4** **Commande Définition** - Appuyez sur les boutons CURSEUR ►► ou ◄◄ pour améliorer le niveau de détails dans l'image.
- 5** **Commande Teinte** - Appuyez sur les boutons CURSEUR ►► ou ◄◄ pour obtenir des teints de peau naturels.
- 6** **Commande Temp. Couleur** - Appuyez sur les boutons CURSEUR ►► ou ◄◄ pour sélectionner les préférences d'image Normale, Froide ou Chaude. (Normale garde les blancs, blanc ; Froide donne aux blancs un aspect bleuté ; et Chaude donne aux blancs un aspect rougeâtre.)
- 7** **Commande DNR** - Appuyez sur les boutons CURSEUR ►► or ◄◄ pour mettre DNR en Marche ou en Arrêt. La commande de réduction dynamique des bruits contribue à éliminer les « bruits » dans l'image.
- 8** **Commande Contraste +** - Appuyez sur les boutons CURSEUR ►► ou ◄◄ pour faire basculer la commande entre Marche ou Arrêt. La commande Contraste + permet d'optimiser le contraste de l'image. Les parties noires de l'image deviennent plus riches en obscurité et les blancs deviennent plus lumineux.

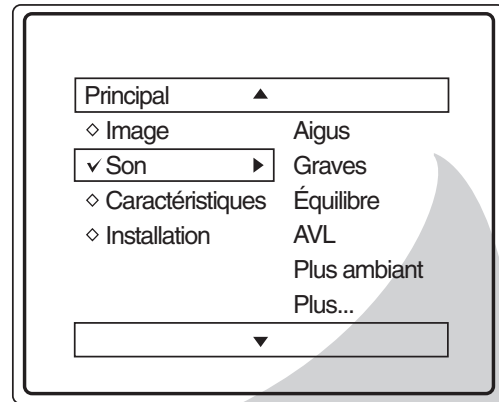




## COMMANDES DE MENU SON

**P**our effectuer le réglage du son de votre téléviseur, sélectionnez et utilisez les commandes de menu Son décrites ci-dessous :

- 1 Aigu :** Appuyez sur les boutons CURSEUR ►► ou ◀◀ pour faire le réglage de la commande. La commande permet d'améliorer les sons haute fréquence.
- 2 Grave :** Appuyez sur les boutons CURSEUR ►► ou ◀◀ pour effectuer le réglage. La commande permet d'améliorer les sons basse fréquence.
- 3 Équilibre :** Appuyez sur les boutons CURSEUR ►► ou ◀◀ pour faire le réglage du niveau du son provenant des haut-parleurs gauche et droit.
- 4 AVL :** (Limiteur de niveau auto) Appuyez sur les boutons CURSEUR ►► ou ◀◀ pour mettre la commande en Marche ou en Arrêt. Si cette fonction est en Marche, AVL égalise l'audio lorsque se produisent des variations soudaines de volume, lors des pauses commerciales ou des changements de canal.
- 5 Incr. Son Plus Ambiant :** Appuyez sur les boutons CURSEUR ►► ou ◀◀ pour sélectionner entre des paramètres Dolby Virtuel ou Stéréo (si en stéréophonie) ou sélectionnez Spatial ou Mono (si en monophonie).
- 6 SAP :** Appuyez sur les boutons CURSEUR ►► ou ◀◀ pour faire basculer cette commande entre Marche et Arrêt. SAP ou seconde piste audio est transmis comme troisième voie audio et peut être entendu en plus du son du programme de télévision en cours. Remarque : si SAP n'est pas présent dans un programme particulier, les mots SAP non disponible seront affichés à l'écran.
- 7 Son :** Appuyez sur les boutons CURSEUR ►► ou ◀◀ pour sélectionner entre les paramètres Stéréo ou Mono. Remarque : si la stéréo n'est pas présente dans un programme particulier et que le téléviseur est en mode Stéréo, le son provenant du téléviseur restera en mode Mono.



✓ Aigus ◀ ————|———— 50 ▶

✓ Graves ◀ ————|———— 50 ▶

✓ Équilibre ◀ L ————|———— R ▶

✓ AVL Marche  
ou Arrêt

✓ Plus ambient Spatial  
ou Mono  
✓ Plus ambient Dolby Virtuel  
ou Stéréo

✓ SAP Marche  
ou Arrêt

✓ Son Mono  
ou Stéréo

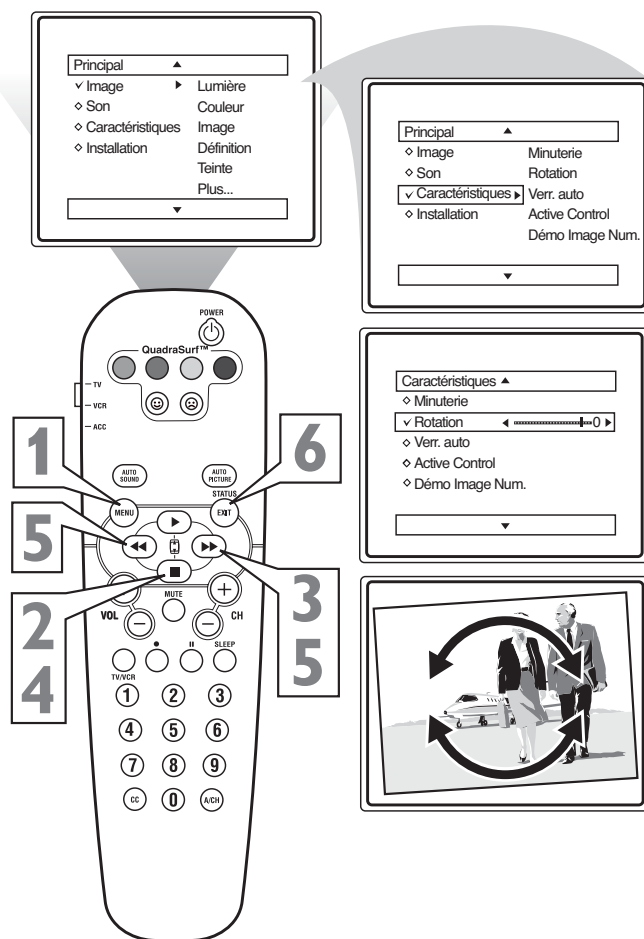
## COMMENT UTILISER LA COMMANDE ROTATION



Options de rotation pour le modèle: 30PW8420

*Il arrive quelquefois que le signal vidéo apparaissant à l'écran du téléviseur soit légèrement incliné d'un côté ou de l'autre. La commande de réglage de l'inclinaison vous permet de corriger ce problème en effectuant un réglage de l'écran dans un sens horaire ou antihoraire.*

- 1** Appuyez sur le bouton MENU de la télécommande, pour afficher le menu à l'écran.
- 2** Appuyez sur le bouton CURSEUR BAS ■ jusqu'à ce que Caractéristiques soit affiché en surbrillance.
- 3** Appuyez sur le bouton CURSEUR DROITE ►► et le menu se déplace vers la gauche.
- 4** Appuyez sur le bouton CURSEUR BAS ■ à plusieurs reprises jusqu'à ce que la commande Rotation soit affichée en surbrillance.
- 5** Appuyez sur les boutons CURSEUR DROITE ►► ou CURSEUR GAUCHE ◀◀ pour faire pivoter l'image à l'écran dans le sens horaire ou antihoraire. Veuillez noter que la valeur de rotation est très petite.
- 6** Appuyez sur STATUS/EXIT pour supprimer le menu de l'écran.



## MODE DE DÉMONSTRATION.



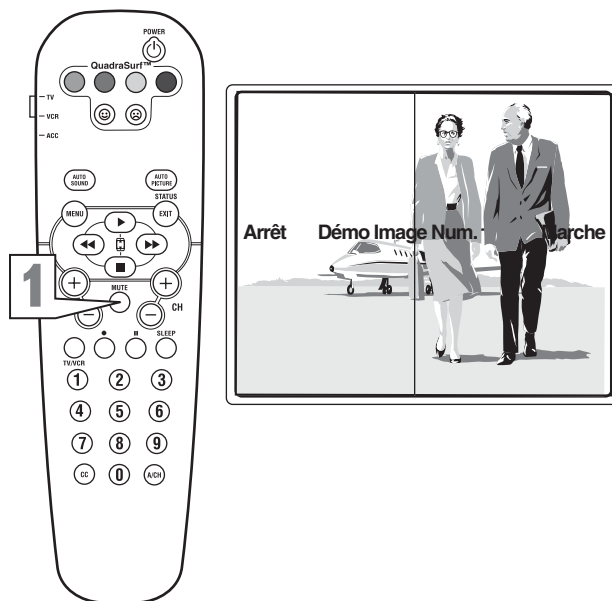
Pour le modèle 27PT8420 seulement dans le Format 4:3.

Pour le modèle 30PW8420 seulement dans le Format 16:9.

*Avec la commande de démonstration activée, une démonstration sur deux écrans est affichée à l'écran. Le mode de démonstration affiche le côté droit avec une image plus nette et un mouvement plus naturel.*

- 1** Appuyez sur le bouton MUTE de la télécommande, pendant environ 3-4 secondes. La démonstration à deux écrans est affichée. Après 20 secondes, le téléviseur recommence automatiquement à fonctionner normalement.

**Remarque :** vous pouvez également activer ou désactiver la démonstration d'image numérique à partir du menu à l'écran.





# COMMENT UTILISER LES COMMANDES DU MENU MINUTERIE

Votre téléviseur dispose d'une horloge à l'écran. Le téléviseur peut également être réglé pour s'éteindre et s'allumer à une heure particulière et se syntoniser à un canal spécifique à la mise sous tension.

- 1** Appuyez sur le bouton **MENU** de la télécommande, pour afficher le menu à l'écran.
- 2** Appuyez sur le bouton **CURSEUR BAS** ■ jusqu'à ce que **Caractéristiques** soit affiché en surbrillance.
- 3** Appuyez sur le bouton **CURSEUR DROIT** ►► pour afficher le menu **Caractéristiques**.
- 4** Appuyez sur le bouton **CURSEUR DROIT** ►► pour afficher le menu **Minuterie**.
- 5** Appuyez sur les boutons **CURSEUR HAUT** ► ou **BAS** ■ à plusieurs reprises pour mettre en surbrillance l'une des commandes de Minuterie. Ces commandes sont Heure, Heure début, Heure fin, Programme, Activer et Affichage.
- 6** Appuyez sur le bouton **CURSEUR DROITE** ►► pour afficher le menu de l'élément sélectionné.  
*Effectuez les réglages des éléments sélectionnés en suivant les étapes ci-dessous.*  
**Heure :** Entrez l'heure en cours à l'aide des touches numérotées. Utilisez les boutons **CURSEUR DROITE** ►► ou **CURSEUR GAUCHE** ◀◀ pour faire basculer entre AM et PM.  
**Heure début :** Utilisez les touches numérotées pour entrer l'heure où votre téléviseur se mettra sous tension automatiquement. Utilisez les boutons **CURSEUR DROITE** ►► ou **CURSEUR GAUCHE** ◀◀ pour faire basculer entre AM et PM.  
**Heure fin :** Utilisez les touches numérotées pour entrer l'heure où le téléviseur se mettra hors tension automatiquement. Utilisez les boutons **CURSEUR DROITE** ►► ou **CURSEUR GAUCHE** ◀◀ pour faire basculer entre AM et PM.  
**Progr. :** Utilisez les touches NUMÉROTÉES ou les boutons CH + ou CH- pour entrer le canal de démarrage de votre choix.  
**Activer :** Réglez la minuterie pour qu'elle se mette en Marche ou en Arrêt Une fois ou Chaque jour. Appuyez sur les boutons **CURSEUR DROITE** ►► ou **CURSEUR GAUCHE** ◀◀ pour sélectionner Une fois, Chaque jour ou Arrêt.  
**Affichage :** Appuyez sur les boutons **CURSEUR DROITE** ►► ou **CURSEUR GAUCHE** ◀◀ pour faire basculer entre Marche et Arrêt. Si Marche est sélectionné, l'heure est toujours affichée lorsque le téléviseur est allumé. Lorsque Arrêt est sélectionné, l'heure n'est affichée que lorsque le bouton STATUS/EXIT est enfoncé.
- 7** Appuyez sur le bouton **STATUS/EXIT** pour supprimer le menu à l'écran du téléviseur.

**REMARQUE :** vous pouvez également appuyer sur le bouton **HORLOGE** de la télécommande pour accéder directement au menu Minuterie.

Principal

- ▼ Image
- ◊ Son
- ◊ Caractéristiques
- ◊ Installation

Lumière  
Couleur  
Image  
Définition  
Teinte  
Plus...

Principal

- ◊ Image
- ◊ Son
- ▼ Caractéristiques
- ◊ Installation

Minuterie  
Rotation  
Verr. auto  
Active Control  
Dém. Image Num.

Caractéristiques

- ▼ Minuterie
- ◊ Rotation
- ◊ Verr. auto
- ◊ Active Control
- ◊ Dém. Image Num.

Heure  
Heure début  
Heure fin  
Programme  
Activer  
Affichage

Minuterie

- ▼ Heure
- ◊ Heure début
- ◊ Heure fin
- ◊ Programme
- ◊ Activer
- ◊ Affichage

10:35 AM

Minuterie

- ◊ Heure
- ▼ Heure début
- ◊ Heure fin
- ◊ Programme
- ◊ Activer
- ◊ Affichage

10:35 AM

Minuterie

- ◊ Heure
- ◊ Heure début
- ▼ Heure fin
- ◊ Programme
- ◊ Activer
- ◊ Affichage

10:35 AM

Minuterie

- ◊ Heure
- ◊ Heure début
- ◊ Heure fin
- ▼ Programme
- ◊ Activer
- ◊ Affichage

Minuterie

- ◊ Heure
- ◊ Heure début
- ◊ Heure fin
- ◊ Programme
- ▼ Activer
- ◊ Affichage

OU

Chaque jour

OU

Une fois

Minuterie

- ◊ Heure
- ◊ Heure début
- ◊ Heure fin
- ◊ Programme
- ◊ Activer
- ▼ Affichage

OU

Arrêt

Minuterie

- ◊ Heure
- ◊ Heure début
- ◊ Heure fin
- ◊ Programme
- ◊ Activer
- ▼ Affichage

OU

Arrêt

### ASTUCES

Pour les entrées à chiffre unique, assurez-vous d'appuyer d'abord sur 0 puis ensuite sur le chiffre de l'heure.

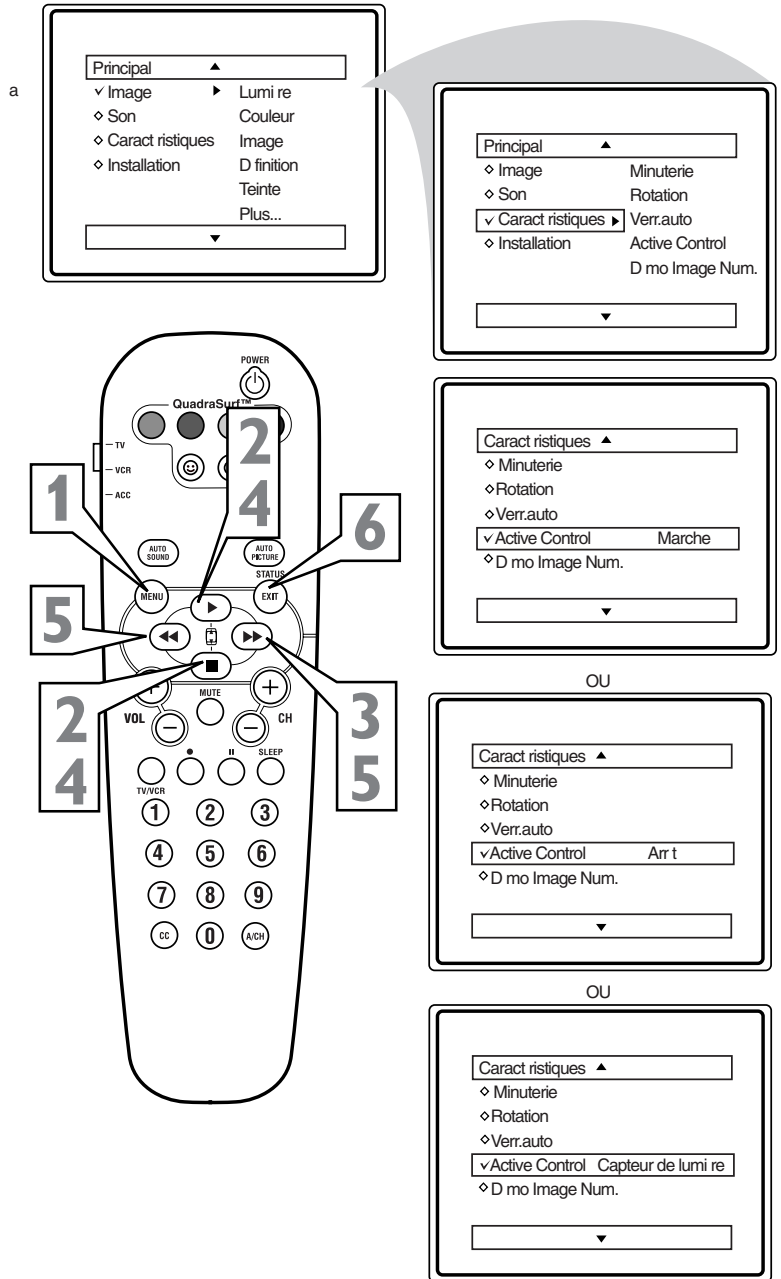
Vous pouvez accéder au menu de réglage de l'heure en appuyant sur le bouton Horloge de la télécommande.

Les paramètres de l'horloge pourront être perdus lorsque le téléviseur est débranché ou lorsque l'alimentation CA du téléviseur est interrompue.



**L**a commande Active Control (Commande active) permet d'effectuer la surveillance et le réglage des signaux vidéo entrants afin d'obtenir la meilleure qualité d'image possible. Lorsque vous choisissez d'activer Active Control™, le contrôle de la netteté de l'image et de la réduction du bruit s'effectue automatiquement. Active Control™ effectue le réglage des paramètres d'image automatiquement et de manière continue.

- 1** Appuyez sur le bouton **MENU** de la télécommande pour afficher le menu à l'écran.
- 2** Appuyez sur les boutons **CURSEUR HAUT** ► ou **BAS** ■ pour faire défiler le menu à l'écran jusqu'à ce que **Caractéristiques** soit affiché en surbrillance.
- 3** Appuyez sur le bouton **CURSEUR DROITE** ►► pour afficher le menu **Caractéristiques**.
- 4** Appuyez sur les boutons **CURSEUR HAUT** ► ou **BAS** ■ à plusieurs reprises jusqu'à ce que **Active Control** soit affiché en surbrillance.
- 5** Appuyez sur les boutons **CURSEUR DROITE** ►► ou **CURSEUR GAUCHE** ◀◀ pour faire basculer Active Control entre Marche, Arrêt ou Capteur de lumière.
- 6** Lorsque vous avez terminé, appuyez sur le bouton **STATUS /EXIT** pour supprimer le menu à l'écran du téléviseur.



## ASTUCES

Lorsque l'option « Capteur de lumière » est sélectionné, l'image sera réglée automatiquement selon la lumière ambiante. Lorsque la lumière ambiante est faible, la luminosité de l'image est diminuée. Lorsque la lumière ambiante est brillante, la luminosité de l'image est augmentée.



## COMPRENDRE LES COMMANDES DE VERROUILLAGE AUTOMATIQUE

**L**a fonction de verrouillage automatique est un circuit intégré qui reçoit et effectue le traitement des données transmises par les diffuseurs ou autres fournisseurs de programme contenant des directives sur le contenu. Une fois Verrouillage automatique programmé, un téléviseur doté d'une telle fonction peut répondre aux directives de contenu et bloquer les programmes dont le contenu semble douteux (langage grossier et injurieux, violence ou scènes sexuelles etc.). Cet outil peut aider les parents à contrôler ce que leurs enfants regardent à la télé.

### **Verrouillage automatique offre différentes options de blocage :**

**Code d'accès** - Un code d'accès doit être défini afin d'empêcher les enfants de débloquent les programmes censurés ou inappropriés réglés par les parents.

**Bloquer programme** - Après avoir programmé un code d'accès, vous pouvez bloquer les programmes individuellement, y compris les entrées A/V.

**Effacer Tout** - Permet d'effacer tous les programmes bloqués réglés avec la commande Bloquer programme.

**Bloquer tout** - Vous permet de bloquer TOUS les programmes et les entrées A/V en même temps.

**Classement des films** - Certaines options de blocage sont disponibles pour bloquer les programmes selon certains classements déterminés par l'Association américaine du cinéma.

**Classements des émissions de télévision** - Tout comme le classement des films, les programmes de télévision peuvent être bloqués à l'aide de classements de télévision standard déterminés par les diffuseurs.

### **CLASSEMENT DES FILMS**

**G : Général** - Convient à tous les âges. La majorité des parents pensent que ce type de programmation convient aux enfants de tout âge.

**PG : Surveillance parentale suggérée** - Ce film contient certaines scènes ne convenant pas aux enfants.

**PG-13 : Parents fortement prévenus** - Ce film contient certaines scènes ne convenant pas aux enfants de moins de 13 ans.

### **CLASSEMENT DES FILMS**

**R : Réservé** - Ce film s'adresse spécifiquement aux adultes. Toute personne de moins de 17 ans doit être accompagnée d'un adulte pour visionner ce film.

**NC -17 : (ne convient pas à une personne de moins de 17 ans).**  
- Ce type de film est réservé aux adultes.

**X : Adultes seulement** - Ce type de film contient une ou toutes les situations suivantes : de la violence extrêmement graphique, de scènes sexuelles extrêmement graphiques ou explicites et indécentes ou un langage extrêmement grossier et suggestif.

### **CLASSEMENT DES ÉMISSIONS DE TÉLÉVISION**

**TV-Y** – Ce type d'émission s'adresse aux enfants de très bas âge de 2 ans à 6 ans.

**TV-Y7** – Ce type d'émission peut troubler les enfants âgés de moins de 7 ans. L'écoute de telles émissions convient mieux aux enfants capables de faire la différence entre le réel et l'imaginaire.

**TV-G** – Convient à un public de tous les âges. Ce type de programmation contient peu ou pas de violence, de langage grossier ou de scène et dialogue sexuels.

**TV-PG** – Ce type d'émission peut ne pas convenir à de jeunes enfants. Peut contenir certaines scènes de violence (V), certaines scènes sexuelles (S) et à l'occasion, un langage grossier (L) et des dialogues (D) suggestifs.

**TV-14** – Cette émission peut ne pas convenir aux enfants de moins de 14 ans. Ce type d'émission peut contenir : une ou plusieurs scènes de violence intense (V), de situations sexuelles intenses (S), un langage grossier (L) ou des dialogues extrêmement suggestifs (D).

**TV-MA** – Ce type d'émission s'adresse spécifiquement aux adultes et peut ne pas convenir aux personnes de moins de 17 ans. Ce type d'émission contient : une violence graphique soutenue (V), des situations sexuelles explicites (S), un langage grossier ou indécent (L).

# RÉGLAGE D'UN CODE D'ACCÈS

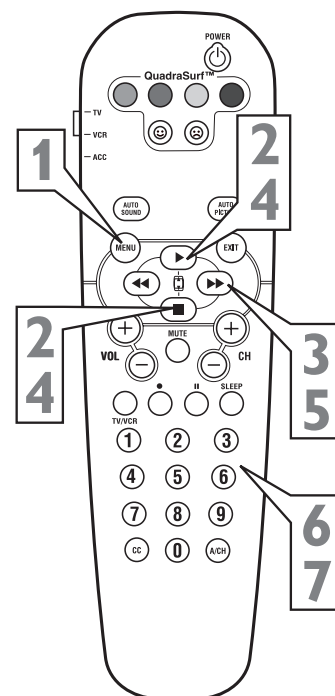
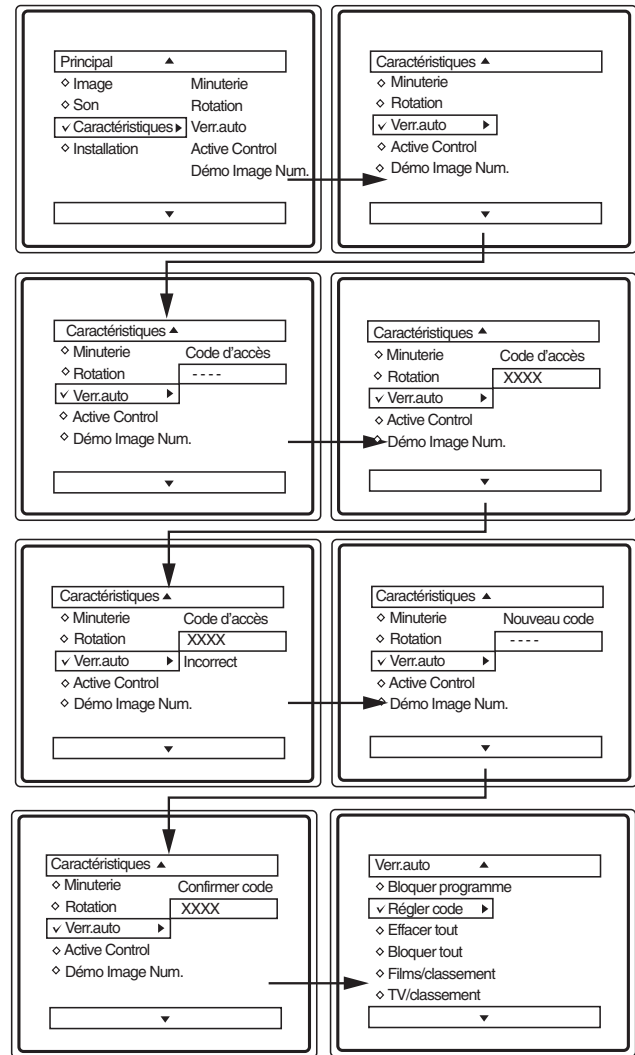


**A**u cours des prochaines pages, vous apprendrez comment bloquer des programmes et mieux comprendre les termes de classements pour certaines émissions.

Commençons d'abord par apprendre comment régler un code d'accès personnel :

- 1** Appuyez sur le bouton **MENU** de la télécommande pour afficher le menu à l'écran.
- 2** Appuyez sur les boutons **CURSEUR HAUT** ► ou **BAS** ■ jusqu'à ce que **Caractéristiques** soit affiché en surbrillance.
- 3** Appuyez sur le bouton **CURSEUR DROITE** ►► pour afficher les options de menu **Caractéristiques**.
- 4** Appuyez sur les boutons **CURSEUR HAUT** ► ou **BAS** ■ jusqu'à ce que **Verr. Auto** soit affiché en surbrillance.
- 5** Appuyez sur le bouton **CURSEUR DROITE** ►►. L'écran affiche « **Code d'accès - - - -** ».
- 6** À l'aide des touches **NUMÉROTÉES**, entrez **0, 7, 1, 1**. « **XXXX** » est affiché à l'écran Code d'accès alors que vous appuyez sur les touches numérotées.
- « **Code Incorrect** » est affiché à l'écran et vous devrez entrer **0, 7, 1, 1** de nouveau.
- 7** Un message est affiché à l'écran vous demandant d'entrer un « **Nouveau code** ». **Entrez un « nouveau » code à 4 chiffres à l'aide des touches NUMÉROTÉES**. Un message est ensuite affiché vous demandant de **CONFIRMER** le code que vous venez de saisir. **Entrez votre nouveau code de nouveau**. « **XXXX** » est affiché lorsque vous entrez votre nouveau code puis les options de menu **Verr. Auto** sont affichées.

Passez à la page suivante pour en savoir plus...



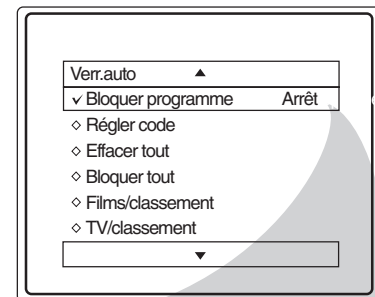
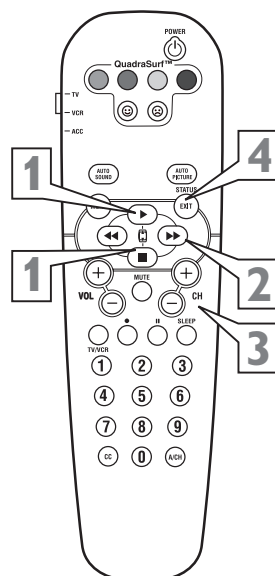


## BLOPAGE DES CANAUX

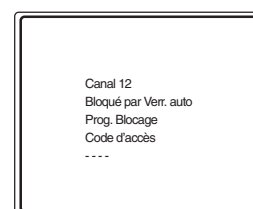
Après avoir réglé votre code d'accès personnel (voir la page précédente), vous êtes prêt à sélectionner les canaux ou les entrées A/V que vous voulez bloquer ou censurer.

Une fois que vous avez entré votre code d'accès et que le menu Verr. Auto est affiché :

- 1** Appuyez sur les boutons **CURSEUR HAUT** ► ou **BAS** ■ jusqu'à ce que **Bloquer programme** soit affiché en surbrillance.
- 2** Appuyez sur le bouton **CURSEUR DROITE** ►► pour mettre le blocage en **MARCHE** ou en **ARRÊT** pour ce programme. Lorsque **MARCHE** est sélectionné, le programme est bloqué.
- 3** Appuyez sur le bouton **CH +** ou **-** pour sélectionner d'autres programmes que vous voulez bloquer. Effectuez les étapes 2-3 pour bloquer le nouveau programme.
- 4** Lorsque vous avez terminé, appuyez sur le bouton **STATUS/EXIT** pour supprimer le menu à l'écran.



v Bloquer programme Marche



**REMARQUE :** Rappelez-vous que si vous oubliez votre code, le code d'accès 0, 7, 1, 1 est le code par défaut et celui-ci peut être utilisé pour créer un nouveau code d'accès.

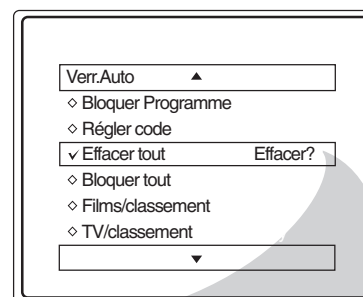
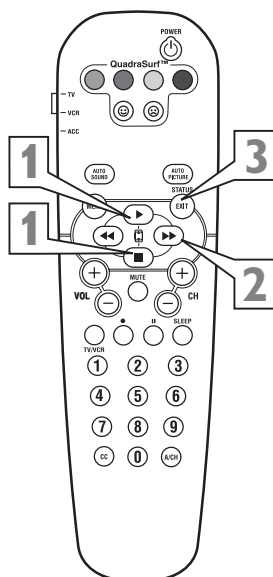


## BLOPAGE/EFFACEMENT DE TOUS LES PROGRAMMES EN MÊME TEMPS

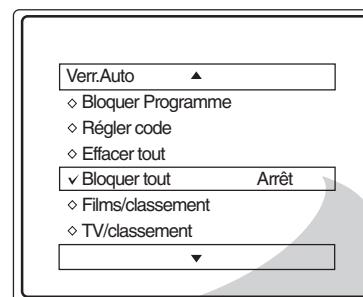
Après avoir bloqué des programmes spécifiques, il est possible que vous vouliez bloquer ou effacer tous les programmes en même temps.

Une fois que vous avez entré votre code d'accès et que le menu Verr. Auto est affiché :

- 1** Appuyez sur les boutons **CURSEUR HAUT** ► ou **BAS** ■ pour sélectionner **Effacer tout** ou **Bloquer tout**.
- 2** Si **Effacer tout** est sélectionné, appuyez sur le bouton **CURSEUR DROITE** ►► pour effacer tous les programmes bloqués. Tous les programmes sont maintenant affichables.  
Si **Bloquer tout** est sélectionné, appuyez sur le bouton **CURSEUR DROITE** ►► pour mettre la commande en **MARCHE** ou en **ARRÊT**. Lorsque **Marche** est sélectionné, TOUS les programmes disponibles ne pourront pas être affichés.
- 3** Lorsque vous avez terminé, appuyez sur le bouton **STATUS/EXIT** pour supprimer le menu à l'écran.



v Effacer tout ? Effacé



v Bloquer tout Marche

**REMARQUE :** Rappelez-vous que si vous oubliez votre code, le code d'accès 0, 7, 1, 1 est le code par défaut et celui-ci peut être utilisé pour créer un nouveau code d'accès.





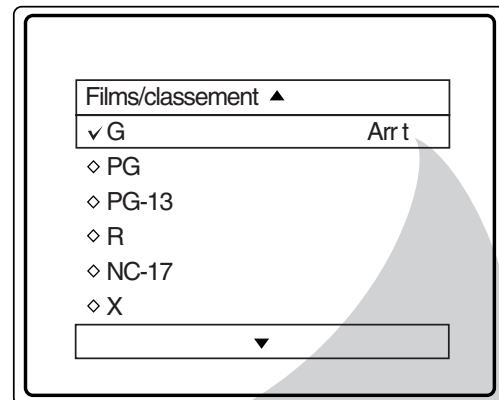
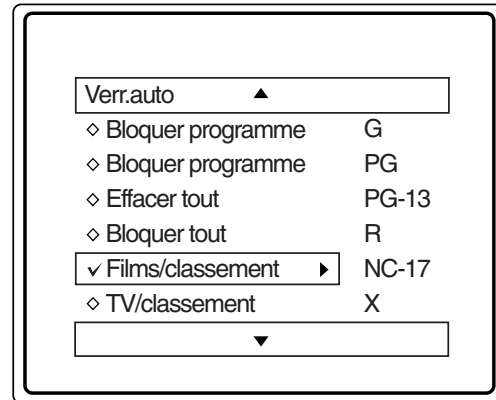
La fonction Verr. Auto permet de bloquer des programmes selon les classements de l'industrie du cinéma.

Une fois que vous avez entré votre code d'accès et que le menu Verr. Auto est affiché :

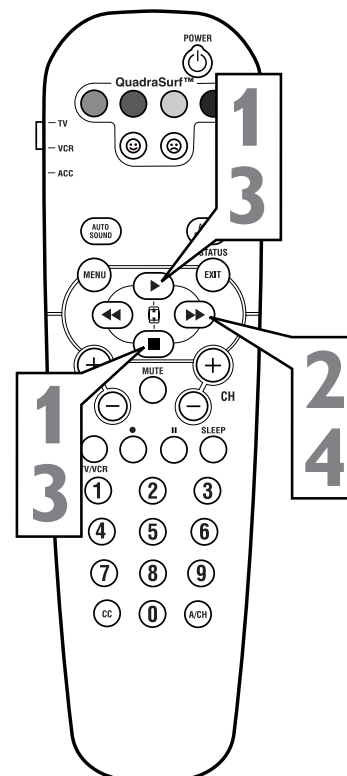
- 1** Appuyez sur les boutons **CURSEUR HAUT** ► ou **BAS** ■ pour mettre Films/Class en surbrillance.
- 2** Appuyez sur le bouton **CURSEUR DROITE** ►► pour afficher les options de **classement des films** (G, PG, PG-13, R, NC17 ou X).
- 3** Appuyez sur les boutons **CURSEUR HAUT** ► ou **BAS** ■ pour mettre en surbrillance l'une ou l'autre des options de classement de films. Lorsque ces options sont affichées en surbrillance, elles peuvent être mises en **Marche** (pour permettre le blocage) ou en **Arrêt** (pour permettre l'affichage).
- 4** Utilisez le bouton **CURSEUR DROITE** ►► de la télécommande pour mettre l'option de classement en Marche ou en Arrêt.

Lorsqu'une classification est réglée pour être bloquée, toutes les classifications supérieures seront également bloquées. (Par exemple, si la classe R est bloquée, les classes NC-17 et X seront bloquées automatiquement.)

**REMARQUE :** Rappelez-vous que si vous oubliez votre code, le code d'accès 0, 7, 1, 1 est le code par défaut et celui-ci peut être utilisé pour créer un nouveau code d'accès.



✓ G Marche





## CLASSEMENT DES ÉMISSIONS DE TÉLÉVISION

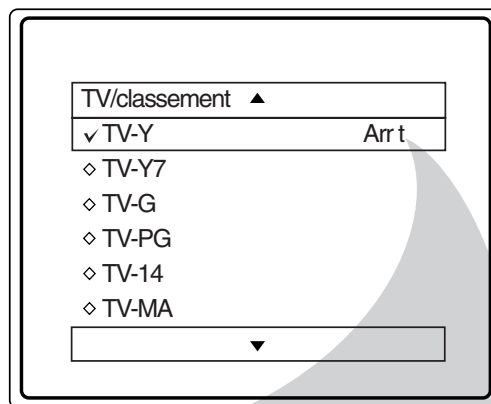
**L**a fonction Verr. Auto peut bloquer des programmes selon les classements de l'industrie de la télévision.

Une fois que vous avez entré votre code d'accès et que le menu Verr. Auto est affiché :

- 1** Appuyez sur les boutons **CURSEUR HAUT** ► ou **BAS** ■ pour mettre les mots TV/Classement en surbrillance.
- 2** Appuyez sur le bouton **CURSEUR DROITE** ►► pour afficher les options de **Classement des émissions de télévision** (TV-Y, TV-Y7, TV-G, TV-PG, TV-14 ou TV-MA).
- 3** Appuyez sur les boutons **CURSEUR HAUT** ► ou **BAS** ■ pour mettre l'une ou l'autre des options de classement d'émissions de télévision en surbrillance. Lorsque ces options sont affichées en surbrillance, elles peuvent être mises en **Marche** (pour permettre le blocage) ou **Arrêt** (pour permettre l'affichage).

**REMARQUE :** certaines options de Classement d'émission de télévision disposent également de sous-classes. Les classements TV-Y7, TV-PG, TV-14, TV-MA peuvent être personnalisés pour bloquer les programmes selon leur contenu : V (violence), FV (violence imaginaire), S (situations sexuelles), L (langage offensif) ou D (dialogue suggestif).

- 4** Appuyez sur le bouton **CURSEUR DROITE** ►► de la télécommande pour mettre les classements TV-Y ou TV-G en Marche ou en Arrêt. **Ou, appuyez sur le bouton CURSEUR DROITE** ►► pour accéder aux sous-menus pour les classements TV-Y7, TV-PG, TV-14 ou TV-MA.
- 5** Si vous accédez au sous-menu TV-Y7, TV-PG, TV-14 ou TV-MA, appuyez sur les boutons **CURSEUR HAUT** ► ou **BAS** ■ pour sélectionner une des options (Bloquer tout, V, S, L, D ou FV).
- 6** Appuyez sur le bouton **CURSEUR DROITE** ►► de la télécommande pour mettre l'option en MARCHÉ ou en ARRÊT.



✓ TV-Y Marche

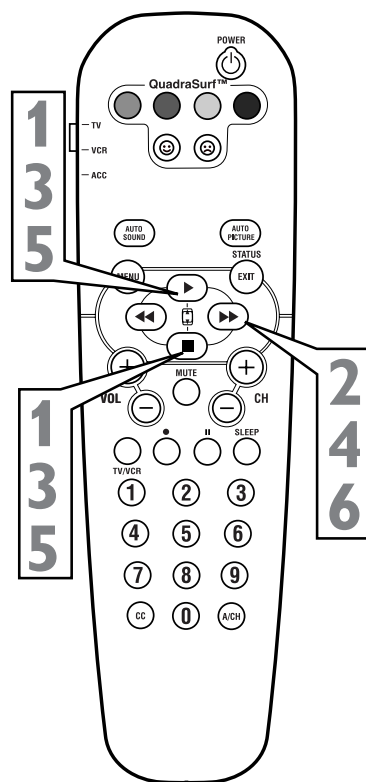
✓ TV-Y7 ► Bloquer tout, FV

✓ TV-G Arr t

✓ TV-PG ► Bloquer tout, V, S, L, D

✓ TV-14 ► Bloquer tout, V, S, L, D

✓ TV-MA ► Bloquer tout, V, S, L





**V**err. Auto propose également d'autres fonctions de blocage. Avec ces options de blocage, la fonction de censure peut être mise en **MARCHE** ou en **ARRÊT**.

Une fois que vous avez entré votre code d'accès et que le menu Verr. Auto est affiché :

- 1** Appuyez sur les boutons **CURSEUR HAUT** ► ou **BAS** ■ jusqu'à ce que **Options de blocage** soit affiché en surbrillance.
- 2** Appuyez sur le bouton **CURSEUR DROITE** ►► pour afficher le menu **Options de blocage** (**Blocage**, **Non Classifié**, ou **Sans classement**).

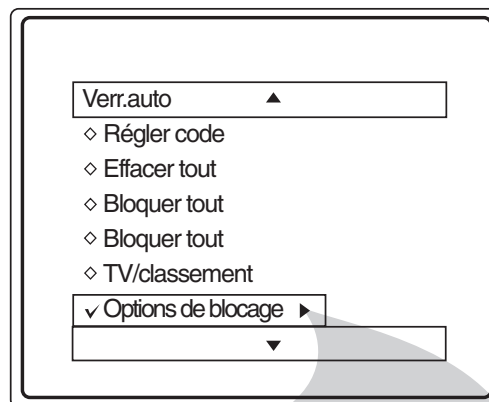
**Blocage** : la commande de blocage est en réalité le « sélecteur maître » de Verr. Auto. Lorsque la commande est en Marche, TOUS les blocages/censures seront effectués. Lorsque la commande est en Arrêt, Tout bloquer est désactivé.

**Non classifié** : TOUS les programmes non classifiés selon le classement des films ou les directives parentales (télévision) peuvent être bloqués si cette fonction est réglée à Marche et que la fonction de blocage est réglée à Arrêt .

**Sans classement** : TOUS les programmes SANS données de directives sur le contenu peuvent être bloqués si cette fonction est réglée à Marche et que la fonction de blocage est réglée à **ARRÊT**.

**3** Appuyez sur les boutons **CURSEUR** ► ou **BAS** ■ pour mettre la fonction de votre choix en surbrillance.

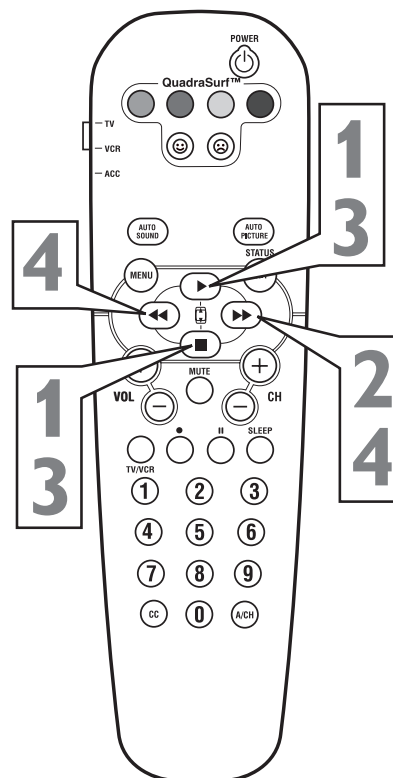
**4** Lorsque la fonction est affichée en surbrillance, celle-ci peut être mise en **Marche** ou en **Arrêt** à l'aide des boutons **CURSEUR DROITE** ►► ou **CURSEUR GAUCHE** ◀◀ de la télécommande.



✓ Non classifié Marche

✓ Sans classement Marche

✓ Blocage On





## COMMENT UTILISER LA COMMANDE FORMAT

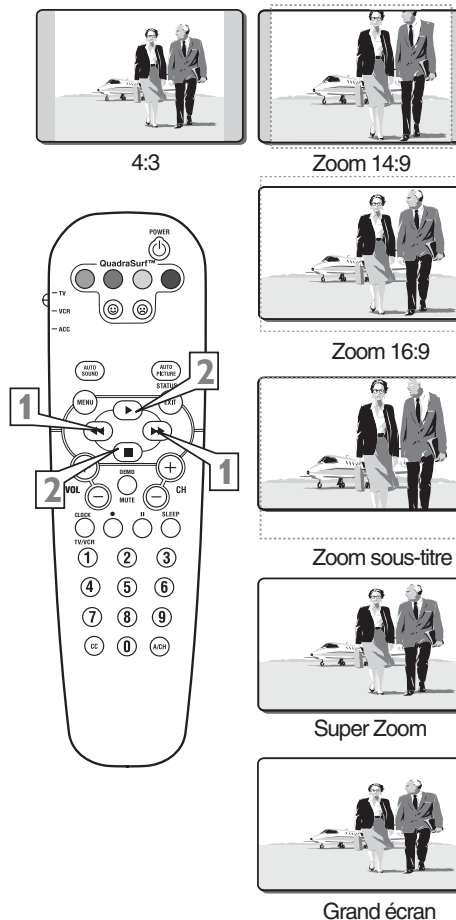
Options de format pour les modèles : 30PW8420

Il arrive souvent que, lors de l'écoute d'un film à partir d'un lecteur DVD, l'image apparaît sous un format « letterbox ». Il s'agit du format utilisé dans les cinémas, qui lorsque affiché sur un écran du téléviseur, présente une image avec des barres noires dans le haut et le bas de l'écran. Une fois que le format a été sélectionné, vous pouvez déplacer (« nudge ») l'image en appuyant sur le curseur pour déplacer l'image vers le haut ou vers le bas.

**1** Appuyez sur les boutons **CURSEUR DROITE** ►► ou **GAUCHE** ◀◀ pour sélectionner l'une des options de format de déplacement d'écran.

**2** Sous les options de format, vous pouvez appuyer sur les boutons **CURSEUR HAUT** ► ou **BAS** ◄ pour déplacer l'image vers le haut ou vers le bas.

**REMARQUE :** l'option « nudge » fonctionne lorsque ◄► est affiché à l'écran du téléviseur.



Options de format pour les modèles : 27PT8420

Il arrive souvent que, lors de l'écoute d'un film à partir d'un lecteur DVD, l'image apparaît sous un format « letterbox ». Il s'agit du format utilisé dans les cinémas, qui lorsque affiché sur un écran de téléviseur, présente une image avec des barres noires dans le haut et le bas de l'écran.

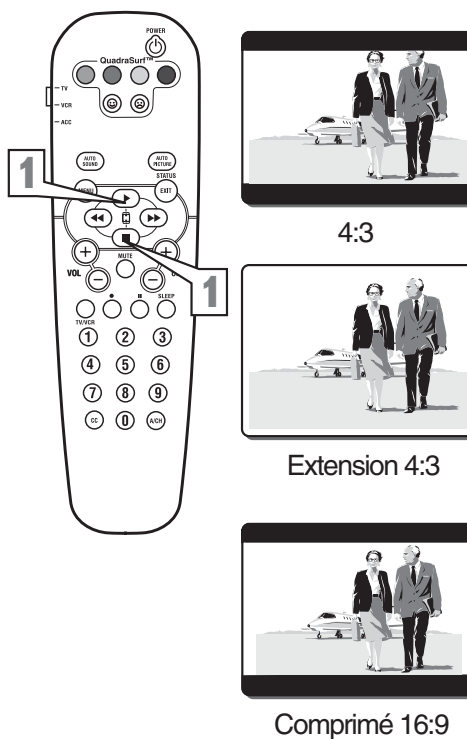
**1** Appuyez sur les boutons **CURSEUR HAUT** ► ou **BAS** ◄ pour sélectionner l'une des deux options 4:3 ou Extension 4:3.

**4:3** - Format standard de l'écran du téléviseur.

**Extension 4:3** - permet d'agrandir l'image pour remplir l'écran tout entier et éliminer l'effet « letterbox ».

**Comprimé 16:9** - Permet d'afficher les films à leur pleine largeur (ou style « letterbox »).

**REMARQUE :** La fonction de déplacement « nudge » ne fonctionne pas avec les modèles 27PT8420.

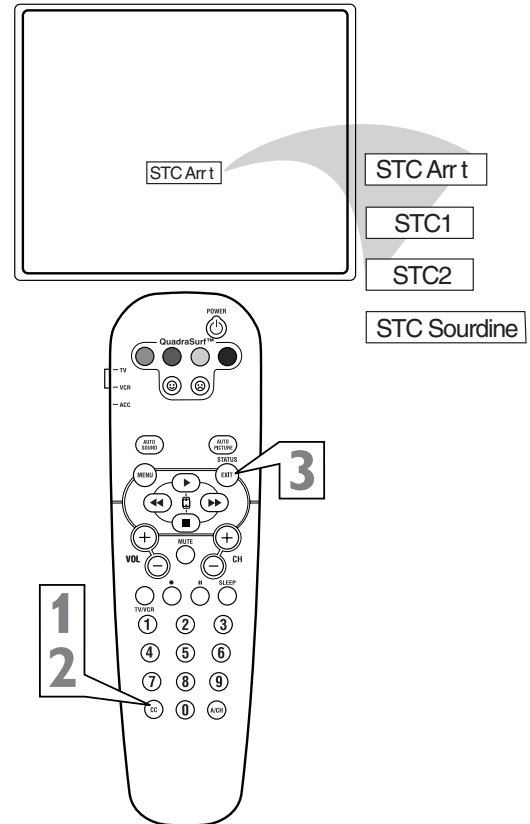


## SOUS-TITRES



**L**a commande de sous-titres vous permet de lire le contenu vocal des programmes de télévision à l'écran du téléviseur. Cette fonction, à l'intention des malentendants, utilise des « boîtes de texte » à l'écran pour afficher les dialogues et les conversations en même temps que le programme de télévision.

- 1** Appuyez sur le bouton **CC** de la télécommande pour afficher le réglage de sous-titres en cours.
- 2** Appuyez sur le bouton **CC** à plusieurs reprises pour choisir entre les quatre options de sous-titres (STC Arrêt, STC1, STC2, STC Sourdine).
- 3** Lorsque vous avez terminé, appuyez sur le bouton **STATUS /EXIT** pour supprimer le menu à l'écran.



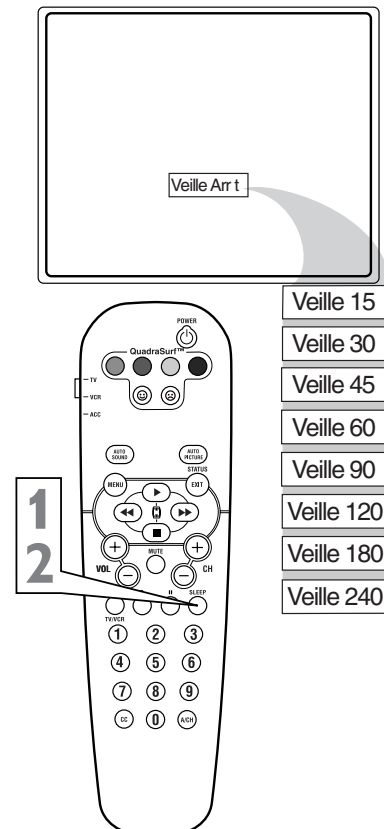
## MINUTEUR DE MISE EN VEILLE



**V**ous pouvez régler votre téléviseur pour qu'il s'éteigne automatiquement suivant une période de temps prédéterminée.

- 1** Appuyez sur le bouton **SLEEP** de la télécommande pour afficher la minuterie de MISE EN VEILLE à l'écran du téléviseur.
- 2** Appuyez sur le bouton **SLEEP** à plusieurs reprises pour choisir la période de temps (15, 30, 45, 60, 90, 120, 180 ou 240 minutes) avant que le téléviseur ne s'éteigne de lui-même.

**REMARQUE :** Un compte à rebours est affiché à l'écran au cours de la dernière minute de mise hors tension du téléviseur. Si vous appuyez sur n'importe quel bouton durant la dernière minute du compte à rebours, le réglage de mise en veille est annulé.



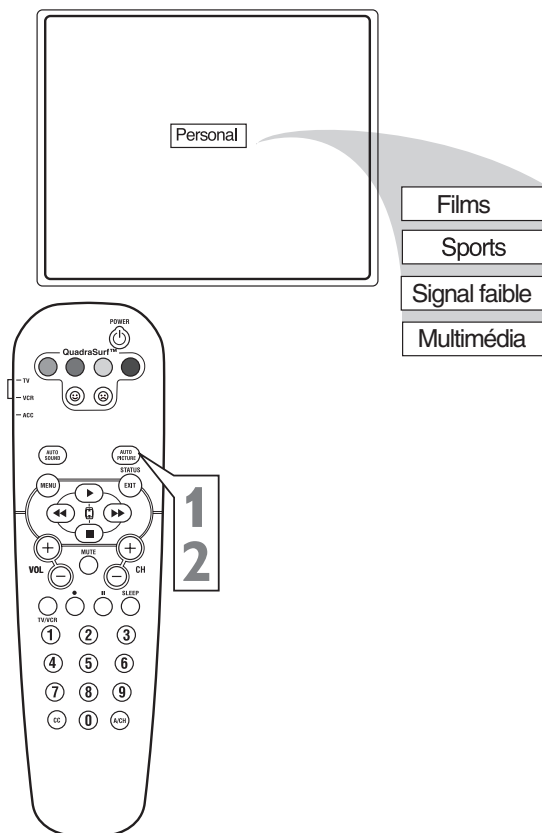


## AUTO PICTURE™

Qu'il s'agisse d'un film ou d'un jeu vidéo, votre téléviseur est doté de réglages de commande vidéo automatique correspondant à la source de programme ou contenu en cours.

- 1 Appuyez sur le bouton **AUTO PICTURE** de la télécommande. Le réglage Auto Picture en cours est affiché à l'écran.
- 2 Appuyez sur le bouton **AUTO PICTURE** à plusieurs reprises pour sélectionner les réglages d'image Personnel, Films, Sports, Signal faible ou Multimédia.

**REMARQUE :** la façon dont vous choisissez de régler les commandes du menu Image constituent vos paramètres personnels.

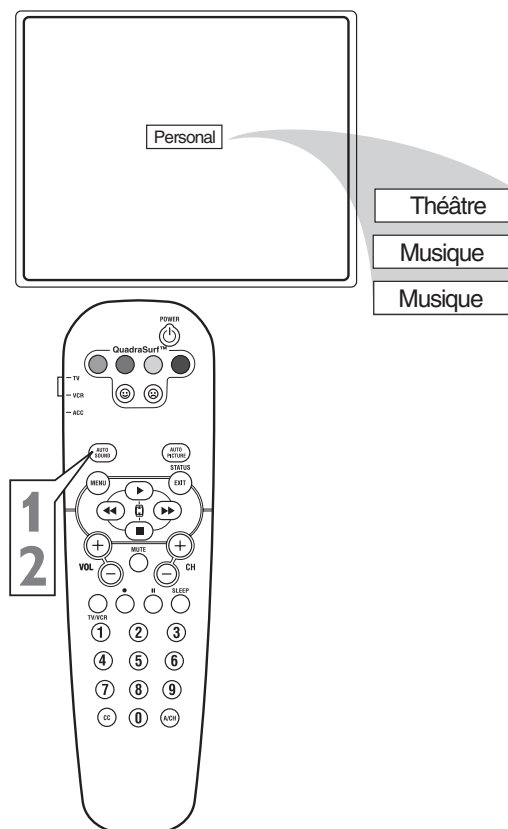


## AUTO SOUND™

La fonction de son automatique Auto Sound permet à l'utilisateur de sélectionner entre quatre options audio différentes réglées en usine.

- 1 Appuyez sur le bouton **AUTO SOUND** de la télécommande. Le paramètre Auto Sound en cours est affiché dans le milieu de l'écran.
- 2 Appuyez sur le bouton **AUTO SOUND** à plusieurs reprises pour faire basculer entre les quatre réglages (Personnel, Théâtre, Musique ou Parole)

**REMARQUE :** la façon dont vous choisissez de régler les commandes du menu Son constituent vos paramètres personnels.





**L**a commande QuadraSurf™ vous permet de créer quatre listes de surf personnelles différentes à l'aide des touches de couleur (sur la télécommande), chacune pouvant contenir jusqu'à dix canaux dans cette « liste » d'affichage rapide

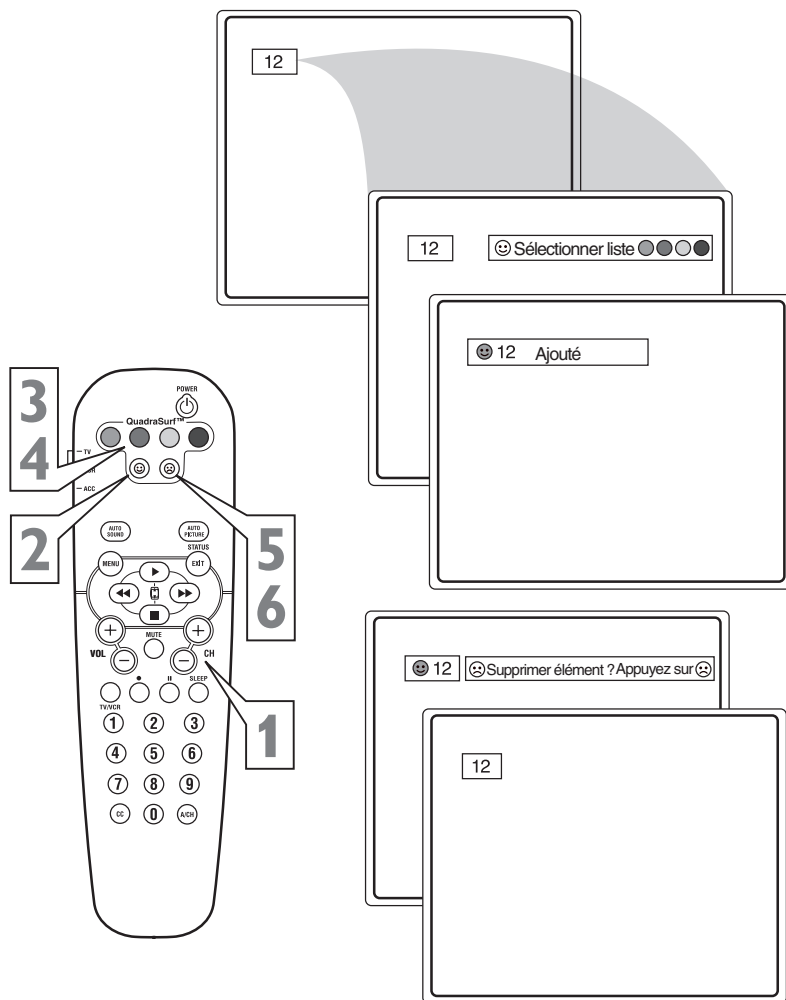
- 1** Appuyez sur les boutons CH (+) ou (-) (ou les touches NUMÉROTÉES) pour sélectionner un canal à ajouter à l'une des listes SURF .
- 2** Appuyez sur l'émoticon joyeux 😊 de la télécommande. pour AJOUTER le canal à l'une des listes SURF.
- 3** Appuyez sur les boutons de couleur correspondant (rouge, vert, jaune ou bleu) pour ajouter le canal à la liste Surf de ce bouton. (Un maximum de dix canaux par bouton peut être mis en mémoire.)

Répétez les étapes 1 à 3 pour ajouter d'autres canaux (un maximum de 10) à la liste SURF.

**Pour supprimer un canal d'une des listes SURF ;**

- 4** Appuyez sur le bouton de COULEUR Quadra Surf jusqu'à ce que le canal de votre choix apparaisse à l'écran. Le numéro du canal est affiché accompagné d'un émoticon joyeux de couleur pour indiquer le bouton de couleur auquel il correspond.
- 5** Avec l'indicateur de canal à émoticon joyeux affiché, appuyez sur l'émoticon triste ☹.
- 6** Appuyez sur l'émoticon triste de nouveau ☹ pour confirmer votre décision de supprimer le canal de la liste Surf.

Répétez les étapes 4-6 pour supprimer d'autres canaux des listes Surf.





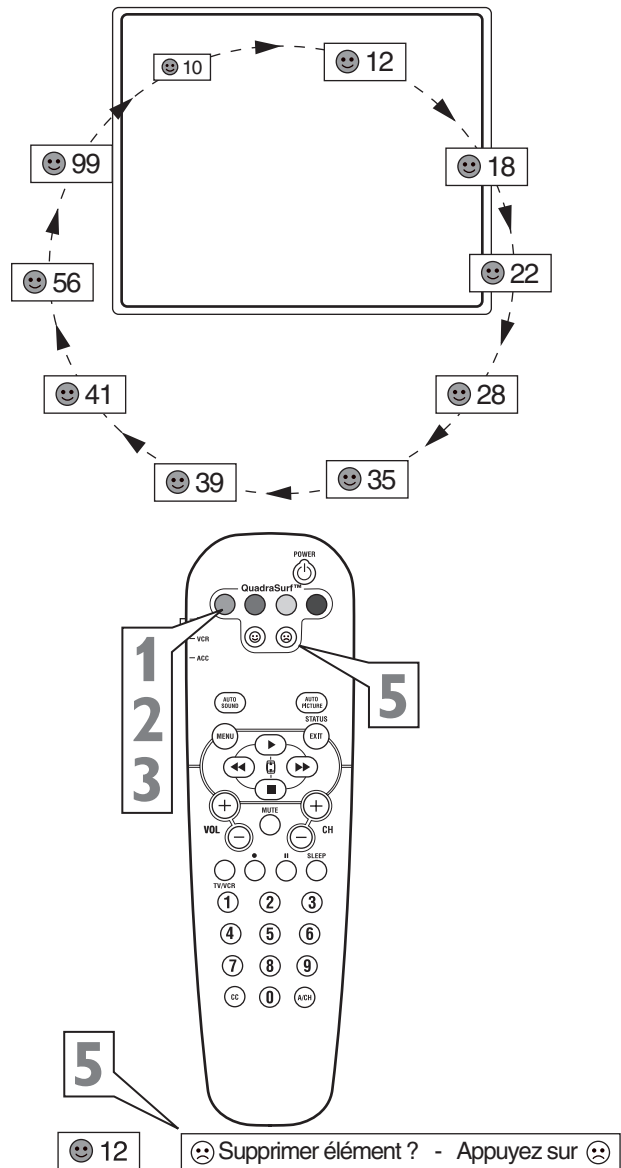
Les boutons Quadra Surf de votre télécommande vous permettent de mémoriser un maximum de 10 canaux par bouton (40 en tout). Vous pouvez même programmer les canaux d'entrée A/V pour chaque bouton pour les transformer en bouton « source ».

En supposant que des canaux ont été ajoutés aux quatre listes Quadra Surf (les quatre boutons de couleur mentionnés à la page précédente), examinons maintenant cette fonctionnalité.

- 1** Appuyez sur l'un des boutons de COULEUR préprogrammés de la télécommande (rouge, vert, jaune ou bleu). L'écran affiche un émoticion joyeux accompagné du premier canal programmé pour cette liste surf.
- 2** Avec l'émoticion joyeux de couleur toujours à l'écran, appuyez sur le même bouton de COULEUR de la télécommande pour syntoniser le deuxième canal programmé pour cette liste surf spécifique.
- 3** Appuyez à plusieurs reprises sur le même bouton de COULEUR - avec l'émoticion joyeux affiché pour syntoniser tous les canaux programmés. Appuyez de nouveau sur le bouton de COULEUR pour retourner au premier canal de la liste.

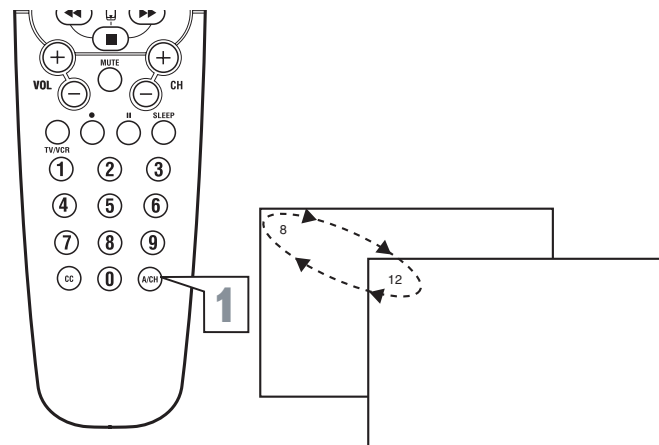
Si l'émoticion joyeux disparaît de l'écran et que le même bouton de COULEUR est enfoncé, les canaux surf seront affichés en commençant de nouveau avec le PREMIER canal programmé.

- 4** Répétez les étapes 1-3 pour les trois autres boutons de COULEUR (listes Surf) au besoin.
- 5** Chaque fois que l'émoticion joyeux est affiché avec le numéro de canal et que vous appuyez sur le bouton d'émoticion triste, vous pouvez supprimer le canal de la liste (voir la page précédente pour plus de détails).



## CANAL ALTERNATIF

- 1** Votre télécommande dispose également d'un bouton A/CH (Canal alternatif). Appuyez sur ce bouton pour faire basculer entre le canal en cours et le canal affiché précédemment.







Si votre télécommande ne fait pas fonctionner vos dispositifs externes, déterminez le code à quatre chiffres correspondant à votre modèle aux panneaux 27-29.

Veuillez lire les étapes 1-5 avant de commencer.

- 1** Placez le bouton de mode TV/VCR/ACC (Téléviseur/Magnétoscope/Accessoire) dans la position appropriée.
- 2** Appuyez sur le bouton VCR RECORD de la télécommande et relâchez.
- 3** Appuyez sur le bouton AUTO SOUND de la télécommande dans les 30 secondes, puis relâchez.
- 4** Entrez votre CODE D'ACCÈS À QUATRE CHIFFRES, pour le dispositif de votre choix. La télécommande est maintenant prête à envoyer des commandes au dispositif.
- 5** Dirigez la télécommande vers le dispositif. Appuyez sur le bouton d'alimentation de la télécommande pour allumer le dispositif.

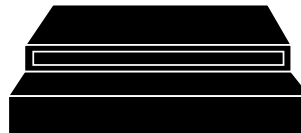
Si cela ne fonctionne pas la première fois, répétez la procédure à l'aide d'un numéro de code différent.



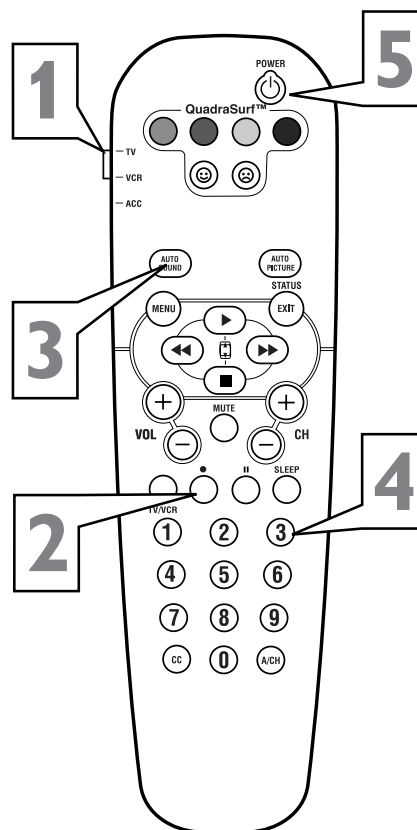
Magnétoscope



Convertisseur de canaux



Lecteur DVD ou autre dispositif externe

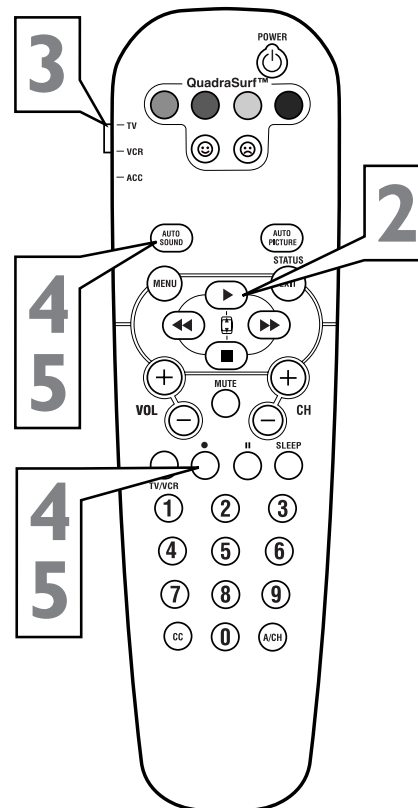
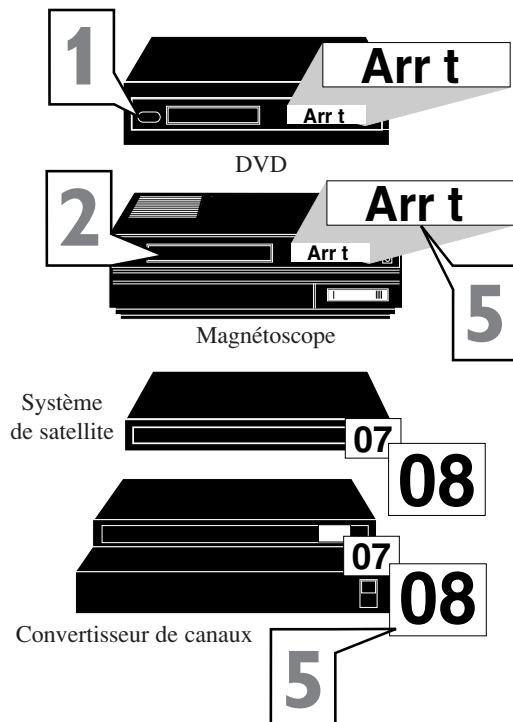




**L**a méthode de recherche pour programmer votre télécommande pouvant prendre jusqu'à 12 minutes, il est recommandé d'utiliser cette méthode en dernier recours.

*Veillez lire toutes les étapes avant de commencer.*

- 1** Appuyez sur le bouton **POWER** (ALIMENTATION) du dispositif que vous essayez de programmer pour le mettre sous tension.
- 2** Si vous essayez de programmer un dispositif de type magnétoscope ou DVD doté d'une commande de lecture **ARRÊT**, placez une cassette de magnétoscope ou un disque DVD dans le dispositif. Appuyez sur le bouton de lecture (**PLAY**).
- 3** Placez le bouton de mode **TV/VCR/ACC** dans la position appropriée. VCR pour programmer des enregistreurs de vidéocassettes ou ACC pour tous les autres dispositifs externes.
- 4** Appuyez simultanément sur les boutons **VCR • RECORD** et **AUTO SOUND** en les gardant enfoncés. Tout en continuant de maintenir les boutons enfoncés, la télécommande fera défiler sa liste de codes programmés avec une commande pour le magnétoscope (VCR) ou le DVD d'arrêter la lecture. Ou, pour les convertisseurs de canaux et les récepteurs de satellite, la commande sera de **CHANGER LES CANAUX**.
- 5** Lorsque se produit la commande **ARRÊT**, relâchez les deux boutons. Ou pour les convertisseurs de canaux et les récepteurs de satellite, dès que le canal change **UNE FOIS, RELÂCHEZ IMMÉDIATEMENT les deux boutons.**





# CODES D'ACCÈS DIRECT DE TÉLÉCOMMANDE POUR DISPOSITIFS EXTERNES

## CODES DE MAGNÉSCOPE

Admiral	.2027, 2052	Dynatech	.2001	Kodak	.2015, 2017
Adventura	.2001	Elbe	.2018	Korpel	.2034
Aiko	.2059	Elcatech	.2034	Layco	.2034
Aiwa	.2001, 2017, 2062, 2070, 2072	Electrohome	.2017	Lenco	.2059
Akai	.2021, 2029, 2038, 2060, 2063	Electrohome	.2017	LG	.2079
Akiba	.2034	Electrophonic	.2017	Lloyd's	.2001, 2051
Alba	.2011, 2034, 2052, 2059, 2063, 2072	Emerex	.2012	Loewe	.2004, 2005, 2017, 2035
Ambassador	.2011	Emerson	.2001, 2002, 2017, 2023, 2040, .2046, 2051, 2052, 2059, 2078, 2083	Logik	.2004, 2034, 2057
America Action	.2059	ESC	.2057, 2059	Luxor	.2023, 2025, 2027, 2037, 2038
American High	.2015	Ferguson	.2021, 2039, 2064, 2065	LXI	.2017
Amstrad	.2001, 2059, 2067, 2068	Fidelity	.2001	M Electronic	.2001
Anam	.2017, 2042, .2054, 2057, 2059, 2082, 2084	Finlandia	.2035, 2037	Magnasonic	.2059
Anam National	.2042, 2054, 2087	Finlux	.2001, 2022, 2035, 2037	Magnavox	.2001, 2015, 2019, 2035
Anitech	.2034	Firstline	.2017, 2023, 2024, 2034, 2052	Magnin	.2057
Asa	.2017, 2035	Fisher	.2025, 2026, 2030, 2037	Manesth	.2024, 2034
Asha	.2057	Frontech	.2011	Marantz	.2003, 2005, 2015, 2035
Asuka	.2017	Fuji	.2015	Marta	.2017
Audiovox	.2017	Funai	.2001	Matsui	.2004, 2016, 2036, 2052, 2070, 2072
Baird	.2001, 2021, 2037, 2039	Garrard	.2001	Matsushita	.2015, 2042, 2055
Basic Line	.2011, 2034, 2059	GE	.2015, 2027, 2032, 2057	Mei	.2015
Beaumarck	.2057	GEC	.2035	Melectronic	.2018
Bell & Howell	.2037	General	.2011	Memorex	.2001, 2015, 2017, .2019, 2025, 2026, 2027, 2037, .2052, 2057, 2062, 2085, 2087, 2088
Blaupunkt	.2003, 2005, 2010, 2014, .2041, 2042, 2048, 2054, 2055, 2075	Go Video	.2077, 2081	Memphis	.2034
Brandt	.2047, 2064, 2065	Goldhand	.2034	Metz	.2003, 2005, 2017, .2042, 2048, 2055, 2069
Brandt Electronic	.2021	Goldstar	.2017, 2018, 2053, 2079	MGA	.2023, 2057
Broksonic	.2002, 2040, 2046, 2052, 2078	Goodmans	.2001, 2017, 2034, 2059, 2075	MGN Technology	.2057
Bush	.2034, 2052, 2059, 2072	Gradiente	.2001, 2008	Mincrva	.2048
Calix	.2017	Graetz	.2005, 2021, 2037, 2057	Minerva	.2005, 2010, 2048
Canon	.2015	Granada	.2025, 2035, 2037	Minolta	.2022
Capehart	.2011	Grandin	.2001, 2017, 2034	Mitsubishi	.2023, 2027, 2033, 2035, 2045
Carver	.2035	Grundig	.2003, 2005, 2007, 2010, 2034, .2035, 2048, 2050, 2054, 2069, 2071, 2075	Motorola	.2015, 2027
Catron	.2011	Hanseatic	.2017	MTC	.2001, 2057
CCE	.2034, 2059	Harley Davidson	.2001	Multitech	.2001, 2034
CGE	.2001	Harman/Kardon	.2018, 2035	Murphy	.2001
Cimline	.2034	Harwood	.2034	NAD	.2031
Cineral	.2059	HCM	.2034	National	.2054
Citizen	.2017, 2059	Headquarter	.2025	NEC	.2018, 2020, 2021, 2033, 2037
Clatronic	.2011	Hinari	.2004, 2034, 2057, 2072	Neckermann	.2035
Colt	.2034	HI-Q	.2026	Nesco	.2034
Combitech	.2072	Hitachi	.2001, 2004, 2021, 2022, 2043, 2057	Nikko	.2017
Condor	.2011	Hughes Network Systems	.2022	Nikon	.2014
Craig	.2017, 2026, 2034, 2057, 2058	Hypson	.2034	Noblex	.2057
Crown	.2011, 2034, 2059	Imperial	.2001	Nokia	.2025, 2037, 2038, 2057
Curtis Mathes	.2015, 2021, 2032, 2042	Ingersol	.2004	Nokia	.2021, 2025, 2037, 2038, 2057
Cybernex	.2057	Interfunk	.2035	Nordmende	.2021, 2061, 2064, 2065, 2074
Cyrus	.2035	ITT	.2005, 2021, 2025, .2037, 2038, 2057, 2074	Oceanic	.2001, 2021
Daewoo	.2011, 2024, 2025, 2059, 2083	ITV	.2017, 2059	Okano	.2063, 2070
Dansai	.2034	Jensen	.2021	Olympus	.2015, 2054
Daytron	.2011	JVC	.2008, 2021, 2033, .2049, 2050, 2074, 2080	Optimus	.2017, 2027, 2031, .2037, 2042, 2077, 2086, 2087, 2088
De Graaf	.2022, 2043	Kaisui	.2034	Orion	.2002, 2004, 2016, .2036, 2046, 2052, 2070, 2072, 2078
Decca	.2001, 2035	KEC	.2017, 2059	Osaki	.2001, 2017, 2034
Denon	.2022	Kendo	.2038, 2052		
Dual	.2021	Kenwood	.2018, 2021, 2033		
Dumont	.2001, 2035, 2037	KLH	.2034		



## Codes de magnétoscope (suite)

Otto Versand	.2035
Palladium	.2005, 2017, 2021, 2034
Panasonic	.2015, 2042, .2053, 2054, 2055, 2087
Pathe Cinema	.2016
Pathe Marconi	.2021
Penny	2015, 2017, 2018, 2020, 2022, 2057
Pentax	.2022
Perdio	.2001
Philco	.2015, 2018, 2052, 2078
Philips	.2015, 2035 (Magnétoscope par défaut), .2074, 2075
Phonola	.2035
Pilot	.2017
Pioneer	.2031, 2033, 2035
Portland	.2011
Profex	.2066
Profitronic	.2057
Proline	.2001
Proscan	.2032
Protec	.2034
Pulsar	.2019
Pye	.2035
Quarter	.2025
Quartz	.2025
Quasar	.2015, 2042, 2087
Quelle	.2035
Radio Shack	.2001, 2085
Radiola	.2035
Radix	.2017
RCA	.2015, 2022, 2027, 2032, 2038, 2057
Realistic	.2001, 2015, .2017, 2025, 2026, 2027, 2037
REX	.2021, 2074
RFT	.2075
Ricoh	.2014
Roadstar	.2017, 2034, 2057, 2059
Runco	.2019
Saba	.2021, 2049, 2050, .2061, 2064, 2065, 2074
Saisho	.2004, 2016, 2036, 2052
Salora	.2023, 2025, 2038
Samsung	.2024, 2057, 2076, 2077
Sanky	.2019, 2027
Sansui	.2001, 2021, .2033, 2052, 2058, 2078
Sanyo	.2025, 2026, 2037, 2057
Saville	.2072
SBR	.2035
Schaub Lorenz	.2001, 2005, 2021, 2037
Schneider	.2001, 2034, 2035
Scott	.2023, 2024, 2040, 2046
Sears	.2001, 2015, .2017, 2022, 2025, 2026, 2037
SEG	.2057, 2066

SEI	.2004, 2035
Seleco	.2021
Semp	.2024
Sentra	.2011
Sharp	.2027, 2073
Shintom	.2034, 2037
Shogun	.2057
Shorai	.2004
Siemens	.2003, 2005, .2010, 2017, 2030, 2035, 2037, 2048
Silva	.2017
Singer	.2024, 2034
Sinudyne	.2004, 2035
Solavox	.2011
Sonorol	.2025
Sontec	.2017
Sony	.2001, 2012, 2013, 2014, 2015
STS	.2022
Sunkai	.2070
Sunstar	.2001
Suntronic	.2001
Sylvania	.2001, 2015, 2023, 2035
Symphonic	.2001
Tashiko	.2001
Tatung	.2001, 2021, 2035
Teac	.2001, 2021
TEC	.2011
Technics	.2015, 2042, 2054
Teknika	.2001, 2015, 2007, 2017
Teleavia	.2021
Telefunken	.2021, 2047, 2058, 2064, 2074
Tenosal	.2034
Tensai	.2001, 2066
Thomas	.2001
Thomson	.2021, 2064, 2074
Thorn	.2016, 2021, 2037
TMK	.2051, 2057
Toshiba	.2021, 2023, 2024, 2035, 2074
Totelevision	.2017, 2057
Towada	.2066
Uher	.2057
Unitech	.2057
Universum	.2001, 2006, 2010, .2017, 2035, 2038, 2048, 2057, 2067
Vector	.2024
Vector Research	.2018, 2020
Victor	.2008, 2021, 2033
Video Concepts	.2020, 2024
Videosonic	.2057
Wards	.2001, 2015, 2022, .2026, 2027, 2032, 2034, 2035, 2057
White Westinghouse	.2052, 2059
XR-1000	.2001
XR-1001	.2015
XR-1002	.2034
Yamaha	.2018

Yamishi	.2034
Yokan	.2034
Yoko	.2011, 2057
Zenith	.2001, 2014, 2019, 2052, 2078

## Codes de lecteur DVD

Akai	.5316
Harman/Kardon	.5314
JVC	.5311, 5318
Kenwood	.5307
Magnavox	.5302
Mitsubishi	.5303
Onkyo	.5302, 5317, 5319
Panasonic	.5301, 5322
Philips	.5302, 5308 (DVD par défaut)
Pioneer	.5305, 5312, 5321
Proscan	.5304
RCA	.5304
Samsung	.5313
Sharp	.5320
Sony	.5306
Technics	.5301
Theta Digital	.5312
Thomson	.5310
Toshiba	.5302
Yamaha	.5301, 5309

## Codes de convertisseur de canaux

ABC	.3002, 3003, 3004, 3006, 3008
Andover	.3037
Bell & Howell	.3006
Birmingham Cable Communication	.3020
British Telecom	.3002, 3012
Cabletime	.3016, 3019, 3025, 3029
Clyde	.3011
Contec	.3009
Cryptovision	.3038
Daehan	.3043
Daeryung	.3003
Decsat	.3027
Everquesst	.3007
Filmnet	.3028
France Telecom	.3030
GEC	.3011
Gemini	.3007
General Instrument	3004, 3020, 3031, 3046
GoldStar	.3014, 3047
Grundig	.3035
Hitachi	.3004
Jasco	.3007
Jerrold	.3002, 3004, 3005, .3006, 3007, 3020, 3031, 3046
LG Alps	.3044
Memorex	.3001
Mnet	.3009, 3028
Now	.3041



# CODES D'ACCÈS DIRECT DE TÉLÉCOMMANDE POUR DISPOSITIFS EXTERNES

## Codes de convertisseur de canaux

Now	.3041
Oak	.3009
Pacific	.3039
Panasonic	.3001, 3013
Paragon	.3001
Pioneer	.3014, 3036
Pulsar	.3001
PVP Stereo Visual Matrix	.3002
Quasar	.3001
Radio Shack	.3007
Rembrandt	.3004
Runco	.3001
Salora	.3026
Samsung	.3014, 3040
Satbox	.3024
Scientific	.3003, 3032, 3049
Scientific Atlanta	.3003, 3008, 3021
Seawoo	.3045
Signal	.3007
Signature	.3004
Starcom	.3002, 3007
Stargate	.3007
Starquest	.3007
STS	.3015
Taihan	.3043
Tele+1	.3028
Teleservice	.3022
Tocom	.3005
Tongkook	.3042, 3048
Toshiba	.3001
Tudi	.3023
Tusa	.3007
United Cable	.3002
Videoway	.3017
Visicable+	.3033
Westminster	.3012
Wolsey Gene	.3037
Zenith	.3001, 3034

## Codes de récepteur de satellite

Absat	.4006
Alba	.4029, 4034, 4037, 4052
Aldes	.4019
Amstrad	.4003, 4016, .4025, 4038, 4039, 4042
Ankard	.4013, 4019, 4030, 4044
Anttron	.4009, 4034
Armstrong	.4015
AST	.4027
Astra	.4005
Astro	.4008, 4039, 4045
Avalon	.4031
Axis	.4030, 4046
Beko	.4010
Supérieure :	.4030

Blaupunkt	.4008
Boca	.4015, 4043
Brain Wave	.4022
British Sky Broadcasting	.4058
BT	.4053
Bush	.4002
Cambridge	.4024
Canal Satellite	.4059
Canal+	.4059
Channel Master	.4029
CNT	.4045
Comlink	.4019
Connexions	.4031
Crown	.4015
Cyrus	.4011
D-Box	.4054
DDC	.4029
DNT	.4011, 4031
Echostar	.4031, 4036, 4061
Emanon	.4034
Ferguson	.4002, 4009, 4010, 4023
Fidelity	.4016
Finlux	.4005, 4024, 4032, 4037
Fracarro	.4061
Freecom	.4034
FTE Humax	.4060
Fube	.4030, 4031, 4034
Galaxis	.4019, 4057, 4060
General Instrument	.4012
Gold Box	.4059
Bonne :	.4048
Goodmans	.4010
Grundig	.4008, 4010, 4048
G-sat	.4009
Hinari	.4009
Hirschmann	.4008, 4032, 4039, 4040, 4049
Hitachi	.4037
Houston	.4053
Huth	.4013, 4015, 4019, 4026
Intervision	.4050
Invideo	.4061
ITT	.4005
Johansson	.4022
JVC	.4048
Kathrein	.4004, 4006, 4008, 4011, 4035, 4041
Kreiselmeier	.4008
Kyostar	.4034
La Sat	.4043, 4045
Lenco	.4034
Lennox	.4050
Lupus	.4030
Luxor	.4005, 4049
Manhattan	.4037, 4045, 4050
Marantz	.4011
Maspro	.4004, 4023
Matsui	.4024, 4048

Mediamarkt	.4015
Mediasat	.4059
Minerva	.4048
Morgan's	.4015, 4043
Navex	.4022
Neuhaus	.4039
Neusat	.4057
Newhaus	.4013
Nokia	.4005, 4032, 4037, 4049, 4054, 4063
Nordmende	.4029
Orbitech	.4039
Oxford	.4024
Pace	.4002, 4009, 4014, .4023, 4037, 4055, 4058
Palladium	.4048
Palsat	.4039
Panda	.4037
Philips	.4007, 4011, .4020, 4037, 4048, 4059
Phonotrend	.4019, 4050
Pioneer	.4021, 4059
Planet	.4061
Promax	.4037
Prosat	.4019
Quadral	.4029, 4044
Radiola	.4011
Radix	.4031, 4064
RFT	.4011, 4013, 4019
Saba	.4023, 4045
Sabre	.4037
Sagem	.4056
Salora	.4005
SAT	.4027, 4038
Satcom	.4026, 4051
Satec	.4009
Satmaster	.4026
Satpartner	.4022, 4034, 4040, 4045
Schwaiger	.4009, 4041
Seemann	.4031, 4046
SEG	.4030, 4034
Siemens	.4008
Skymaster	.4019, 4044, 4051
Sony	.4017, 4018
Strong	.4062
Sunstar	.4043
Tantec	.4023, 4037
Techniland	.4026
Technisat	.4001, 4039
Telefunken	.4034
Teleka	.4015, 4052



### Pas d'alimentation

- Vérifiez le cordon d'alimentation du téléviseur. Débranchez le téléviseur, attendez 10 secondes puis rebranchez la fiche dans la prise murale et appuyez de nouveau sur le bouton d'alimentation.
- Vérifiez que la prise murale n'est pas sur un interrupteur mural.
- Assurez-vous que le fusible de la prise multiple CA n'a pas sauté, si ce type de prise est utilisé.

### Pas d'image

- Vérifiez les connexions d'antenne. Les fils de l'antenne sont-ils bien raccordés à la prise ANT 75Ω du téléviseur ?
- Vérifiez le réglage du syntoniseur depuis la commande Mode de syntonisation.
- Essayez d'exécuter la fonction Programmation Automatique pour trouver tous les canaux disponibles.
- Appuyez sur le bouton AV de la télécommande pour vous assurer que la source correcte de signal est sélectionnée (FRONT (AVANT), AV1, AV2, Canal en cours, etc.).

### Pas d'audio

- Vérifiez les boutons de VOLUME.
- Vérifiez le bouton MUTE de la télécommande.
- Si vous essayez de connecter des dispositifs externes, vérifiez les connexions de prise audio qui se trouvent à l'avant du téléviseur.

### La télécommande ne fonctionne pas

- Vérifiez les piles. Remplacez-les au besoin avec des piles grande capacité AA (chlorure de zinc) ou alcalines.
- Nettoyez la télécommande ainsi que la fenêtre de télécaptur du téléviseur.

### La télécommande ne fonctionne pas (suite)

- Vérifiez le cordon d'alimentation du téléviseur. Débranchez le téléviseur, attendez 10 secondes puis rebranchez la fiche dans la prise murale et appuyez de nouveau sur le bouton d'alimentation.
- Assurez-vous que le fusible de la prise multiple CA n'a pas sauté, si ce type de prise est utilisé.
- Assurez-vous que la prise de courant du téléviseur n'est pas sur une prise murale.

### Le téléviseur affiche les mauvais canaux ou aucun canal au-dessus de 13

- Effectuez la sélection de canal de nouveau.
- Ajoutez les numéros de canaux désirés (à l'aide de la commande ÉDITER PROGRAMME) dans la mémoire du téléviseur.
- Assurez-vous que les options MODE DE SYNTONISATION sont réglées à l'option CÂBLE et exécutez la fonction de Programmation automatique pour trouver tous les canaux disponibles.

### Le téléviseur affiche des lignes blanches à l'intérieur du letterbox lors de l'écoute d'un disque DVD.

- Certains disques DVD sont encodés avec plus de 30% d'informations vidéo supplémentaires afin d'offrir la meilleure qualité d'image possible. Lorsque votre lecteur DVD est dans le format d'image 16:9, la lecture de ce type de disque (contenant des informations vidéo supplémentaires), peut entraîner la formation de petites lignes blanches dans la partie supérieure noire de la zone de format letterbox. Cette situation est quelquefois inévitable avec ce type de disques et il est inutile de faire un appel de service.



### AVERTISSEMENT concernant les images stationnaires sur votre écran du téléviseur :

Évitez de laisser des images stationnaires ou de format extra large "letterbox" sur l'écran pour des périodes de temps prolongées. Vous évitez ainsi de faire vieillir le tube de manière inégale.

Une utilisation normale du téléviseur implique l'affichage d'images dont le contenu se déplace et change constamment en remplissant l'écran. Assurez-vous de ne pas laisser d'images immobiles à l'écran pour des périodes de temps prolongées, ou d'afficher les mêmes images à l'écran trop souvent, parce que des images fantômes peuvent apparaître en permanence sur le tube image. Les sources d'images stationnaires peuvent provenir de disques DVD, disques laser, jeux vidéo, disques CD-i, vidéocassettes, boîtiers de télévision numérique, canaux de diffusion, canaux du service de câble, canaux de transmission par satellite et autres. **Voici quelques exemples d'images stationnaires (il ne s'agit pas d'une liste complète ; vous pourrez en trouver d'autres durant votre écoute) :**

- **Menus DVD** — listes du contenu du disque DVD
- **Barres noires du format letterbox** — apparaissant dans le haut et le bas de l'écran du téléviseur lorsqu'un film grand écran (16:9) est visionné sur un téléviseur utilisant un rapport d'aspect standard (4:3).
- **Images et tableaux d'affichage des résultats de jeux vidéo**
- **Les logos des stations de télévision** — peuvent présenter un problème s'ils sont très brillants et stationnaires ; des graphiques de faible contraste ou qui se déplacent sont moins susceptibles de faire vieillir le tube à image de manière irrégulière.
- **Téléscripts du marché boursier** — qui apparaissent dans le bas de l'écran du téléviseur
- **Logos des canaux commerciaux et écrans d'affichage des**

**prix** — très brillants et affichés constamment au même endroit de l'écran du téléviseur.

### Positionnement du téléviseur

- Pour éviter que le coffret du téléviseur ne se déforme ou que ses couleurs soient altérées et pour diminuer les possibilités de panne, ne pas placer le téléviseur où la température peut devenir excessivement élevée ; par exemple, dans les rayons directs du soleil ou près d'un appareil de chauffage.
- Assurez-vous que l'air circule librement à travers les perforations du couvercle arrière du téléviseur.

### Nettoyage

- Pour éviter tout risque d'électrocution, assurez-vous de bien débrancher le téléviseur de la prise murale avant de procéder au nettoyage.
- Époussetez régulièrement le téléviseur à l'aide d'un chiffon sec et non abrasif pour garder votre téléviseur propre.
- Lors du nettoyage de votre téléviseur, prenez soin de ne pas égratigner ou d'endommager la surface de l'écran. Enlevez vos bijoux et évitez d'utiliser toute matière abrasive. Ne pas utiliser de produits d'entretien ménager. Essayez l'écran à l'aide d'un chiffon propre humide. Utilisez le chiffon verticalement et de façon régulière, sans trop appuyer.
- Essuyez légèrement les surfaces du boîtier à l'aide d'un chiffon ou d'une éponge propre, mouillée d'une solution d'eau fraîche et claire et d'un savon ou détergent doux. Utilisez un chiffon propre et sec pour assécher les surfaces nettoyées.
- Passez l'aspirateur de temps en temps pour nettoyer les orifices ou fentes d'aération sur le couvercle arrière du téléviseur.
- Ne jamais utiliser des solvants, des atomiseurs d'insecticide ou autres produits chimiques sur le boîtier ou à proximité de celui-ci afin d'éviter d'endommager le fini de façon permanente.



<p>Active Control .....13</p> <p>Commande A/CH (Canal Alternatif) .....24</p> <p>Commande Sortie Audio .....10</p> <p>Commandes Verrouillage automatique</p> <p style="padding-left: 20px;">Code d'accès .....15</p> <p style="padding-left: 20px;">Bloquer programmes .....16</p> <p style="padding-left: 20px;">Blocage/Effacement de tous les programmes. ....16</p> <p style="padding-left: 20px;">Classement des films .....17</p> <p style="padding-left: 20px;">Classement des émissions de télévision .....18</p> <p style="padding-left: 20px;">Options de blocage .....19</p> <p>Programmation automatique .....7</p> <p>Auto Image™ .....22</p> <p>Auto Son™ .....22</p> <p>Commande AVL (Limiteur de niveau audio) .....10</p> <p>Commande Équilibre .....10</p> <p>Commande des graves .....10</p> <p>Commande de lumière .....9</p> <p>Nettoyage et entretien .....30</p> <p>Commandes Éditer programmes .....8</p> <p>Sous-titres .....21</p> <p>Commande Couleur .....9</p> <p>Commande de température de couleur .....9</p> <p>Ultra Grave dynamique .....10</p> <p>Commande DNR (Réduction dynamique du bruit) .....9</p> <p>Survol des fonctions .....4</p> <p>Réglage fin .....8</p> <p>Commandes de format. ....20</p> <p>Commande Plus Ambient .....10</p> <p>Index .....31</p> <p>Commande Langue .....5</p> <p>Commande Image .....9</p> <p>QuadraSurf™ .....23-24</p> <p>Informations d'enregistrement du téléviseur .....2</p>	<p>Utilisation de la télécommande avec des dispositifs externes</p> <p style="padding-left: 20px;">Saisie de code pour dispositifs externes .....25</p> <p style="padding-left: 20px;">Méthode de recherche pour dispositifs externes .....26</p> <p style="padding-left: 20px;">Code d'accès direct pour dispositifs externes .....27-29</p> <p>Commande Rotation .....11</p> <p>Informations sur la sûreté .....2-3</p> <p>Commande Définition .....9</p> <p>Commande de minuterie de mise en veille .....21</p> <p>Commande stéréo/mono .....10</p> <p>Commandes Minuterie</p> <p style="padding-left: 20px;">Commande Activer .....12</p> <p style="padding-left: 20px;">Horloge, Commande Heure .....12</p> <p style="padding-left: 20px;">Commande Affichage .....12</p> <p style="padding-left: 20px;">Commande de programme .....12</p> <p style="padding-left: 20px;">Commande Heure début .....12</p> <p style="padding-left: 20px;">Commande Heure fin .....12</p> <p>Commande Teinte .....9</p> <p>Commande des aigus .....10</p> <p>Dépannage .....30</p> <p>Commande Mode de syntonisation .....5</p> <p>Commande de haut-parleurs du téléviseur .....10</p> <p>Garantie limitée .....32</p>
--	--

## GARANTIE LIMITÉE PHILIPS

### 90 jours sur la main d'oeuvre et Un (1) an sur les pièces et Deux (2) ans sur les afficheurs

**PHILIPS CONSUMER ELECTRONICS** garantit ce produit contre tout défaut de matière et de main d'oeuvre, sous réserve de toutes les conditions énoncées, comme suit :

**PREUVE D'ACHAT :** Vous devez fournir une preuve de la date d'achat afin de bénéficier du service de réparation garanti pour votre produit. Un reçu ou tout autre document faisant preuve de la date d'achat du produit et du détaillant agréé est considéré comme une preuve d'achat.

#### **COUVERTURE :**

(S'il est déterminé que le produit est défectueux)

**MAIN D'ŒUVRE :** Pour une période de quatre-vingt-dix (90) jours à partir de la date d'achat, Philips s'engage, à son choix, à réparer ou à remplacer le produit gratuitement, ou à rembourser les frais de main d'oeuvre au centre de service agréé Philips. Suivant cette période de quatre-vingt-dix (90) jours, Philips ne sera plus responsable d'aucun frais encouru.

**PIÈCES :** Pour une période de un (1) an à partir de la date d'achat, Philips fournira, gratuitement, des pièces de rechange neuves ou remises à neuf en échange des pièces défectueuses. Un centre de réparation agréé Philips effectuera le démontage et le montage de la pièce sous la garantie de main d'oeuvre spécifiée.

**AFFICHEUR :** Pour une période de deux (2) ans à partir de la date d'achat, Philips fournira, gratuitement, un afficheur actif neuf ou remis à neuf en échange de l'afficheur défectueux. Un centre de réparation agréé Philips effectuera le démontage et le montage des pièces sous la garantie de main d'oeuvre spécifiée.

#### **EXCLUSIONS DE LA GARANTIE**

Votre garantie ne couvre pas :

- les frais de main d'oeuvre pour l'installation ou la configuration du produit, le réglage des commandes sur le produit du client ainsi que l'installation ou la réparation du système d'antenne externe au produit.
- la réparation du produit et/ou le remplacement des pièces à cause d'une mauvaise installation, d'un raccordement à une alimentation électrique incorrecte, d'un emploi abusif, d'une négligence, d'un mauvais usage, d'un accident, d'une réparation non autorisée ou de toute autre cause non contrôlable par Philips.
- un produit nécessitant une modification ou adaptation afin de permettre l'utilisation dans tout pays autre que celui pour lequel il était désigné, fabriqué, approuvé et/ou autorisé ou toute réparation du produit endommagé par ces modifications.
- tout dommage au produit lors de l'expédition lorsque celui-ci n'a pas été emballé correctement ou tout frais associé à l'emballage.

- un produit perdu lors de l'expédition sans reçu vérifiant la réception.
- un produit utilisé à des fins commerciales ou institutionnelles (y compris mais non de façon limitative les fins de location).
- un produit vendu TEL QUEL ou RÉNOVÉ.

#### **POUR OBTENIR UN SERVICE DE GARANTIE AUX ÉTATS-UNIS, À PORTO RICO OU AUX ÎLES VIERGES AMÉRICAINES...**

Communiquez avec le centre de service à la clientèle de Philips au :  
1-888-PHILIPS (1-888-744-5477)

#### **POUR OBTENIR UN SERVICE DE GARANTIE AU CANADA...**

1-800-661-6162 (pour un service en français)  
1-888-PHILIPS (1-888-744-5477) (pour un service en anglais ou en espagnol)

LA RÉPARATION OU LE REMPLACEMENT CONFORMÉMENT À CETTE GARANTIE CONSTITUE LE SEUL REMÈDE POUR LE CONSOMMATEUR. PHILIPS N'EST AUCUNEMENT RESPONSABLE DE TOUT DOMMAGE ACCESSOIRE OU INDIRECT RÉSULTANT DE LA VIOLATION DE TOUTE GARANTIE EXPRESSE OU IMPLICITE SUR CE PRODUIT. SAUF DANS LA MESURE INTERDITE PAR LES LOIS APPLICABLES, TOUTE GARANTIE IMPLICITE DE QUALITÉ LOYALE ET MARCHANDE OU D'UTILITÉ PARTICULIÈRE DU PRODUIT EST LIMITÉE DANS LE TEMPS À LA DURÉE DE CETTE GARANTIE.

Certains états ne reconnaissent pas l'exclusion ou la limitation de la responsabilité pour dommages indirects ou accessoires, ou autorisent des limitations sur la durée d'une garantie implicite, il est donc possible que les limitations ou exclusions mentionnées ci-dessus soient sans effet dans votre cas. En outre, si vous concluez une entente de contrat de service avec la société PHILIPS dans les quatre-vingt-dix (90) jours suivant la date d'achat, la limitation sur la durée de la garantie implicite ne s'applique pas.

*Cette garantie vous donne des droits légaux spécifiques. Il est possible que vous bénéficiiez de droits supplémentaires variant d'un état/province à l'autre.*





Specifications are subject to change without notice.  
Trademarks are the property of Koninklijke Philips Electronics N.V. or their respective owners.  
2005 © Koninklijke Philips Electronics N.V. All rights reserved.

[www.philips.com](http://www.philips.com)

3139 125 33662