



*Nous vous remercions d'avoir  
choisi Philips.*

## **Vous avez besoin d'aide ?**

*Veuillez lire d'abord votre guide de  
l'utilisateur ainsi que votre guide  
d'utilisation rapide pour des conseils  
rapides rendant plus agréable  
l'utilisation de votre produit Philips.*

*Si vous avez lu les instructions et  
que vous avez toujours besoin d'aide,  
veuillez consulter notre aide en ligne  
à l'adresse suivante :*

***www.usasupport.philips.com***  
***ou rejoignez-nous par téléphone***  
***au 1-800-661-6162 (Francophone)***  
***1-888-PHILIPS (1-888-744-5477)***  
***(English speaking)***  
***avec votre produit sous les yeux.***  
***(et numéro de modèle/série)***

N°. de modèle : \_\_\_\_\_

N°. de série : \_\_\_\_\_

# PHILIPS

# Retournez rapidement votre carte d'enregistrement de garantie pour profiter pleinement de votre achat.

L'enregistrement de votre modèle auprès de PHILIPS confirme votre éligibilité à tous les bénéfices mentionnés ci-dessous. N'oubliez donc pas de remplir votre carte d'enregistrement de garantie et de nous la retourner le plus tôt possible afin d'assurer :

## \*Preuve d'achat

Retournez la carte d'enregistrement ci-incluse afin de garantir que la date d'achat de votre produit sera classée dans nos dossiers et éviter ainsi le besoin de remplir d'autres formulaires afin d'obtenir votre service de garantie.

## \*Avis sur la sécurité des produits

En enregistrant votre produit, vous serez avisé - directement par le fabricant - de toutes déficiences compromettant la sécurité ou de tout retrait du produit du marché.

## \*Bénéfices additionnels de l'enregistrement du produit

L'enregistrement de votre produit garantit que vous bénéficierez de tous les privilèges auxquels vous avez droit y compris des offres-rabais spéciales.

# PHILIPS

*Nous vous félicitons de votre achat et vous souhaitons la bienvenue dans la « famille » !*


### Cher propriétaire d'un produit PHILIPS :


Merci de votre confiance en PHILIPS. Vous avez choisi un produit de fabrication et de garantie supérieures parmi les meilleurs disponibles sur le marché. Et nous ferons tout en notre pouvoir pour que vous soyez pleinement satisfait de votre achat pour des années à venir. En tant que membre de la "famille" PHILIPS, vous avez droit à une protection inégalée par l'une des garanties les plus complètes de l'industrie ainsi qu'à des réseaux de service sans pareil. De plus, votre achat garantit que vous recevrez toutes les informations et offres spéciales auxquelles vous avez droit, ainsi qu'un accès facile à toute une gamme d'accessoires disponibles via notre réseau de téléachat. Mais ce qui est encore plus important, vous pouvez compter sur notre engagement total quand il s'agit de votre entière satisfaction. C'est notre façon de vous souhaiter la bienvenue et de vous remercier de votre investissement dans un produit PHILIPS.

**P.S. Pour bénéficier au maximum de votre produit PHILIPS, assurez-vous de remplir et de retourner votre carte d'enregistrement de garantie le plus tôt possible.**

## Sachez reconnaître ces symboles de sécurité



 Ce symbole « d'éclair » s'applique aux matériaux non isolés présents dans votre appareil et pouvant causer un choc électrique. Pour assurer la sécurité des membres de votre famille, veuillez ne pas enlever le couvercle de votre produit.

 Les « points d'exclamation » ont pour but d'attirer votre attention sur des caractéristiques à propos desquelles vous devez lire soigneusement la documentation accompagnant l'appareil afin d'éviter tout problème d'exploitation ou d'entretien.

**AVERTISSEMENT :** Afin de réduire les risques d'incendie ou de choc électrique, ne pas exposer cet appareil à la pluie ou à l'humidité et les objets remplis de liquide, comme les vases, ne doivent pas être placés sur le dessus de l'appareil.

**CAUTION:** To prevent electric shock, match wide blade of plug to wide slot, fully insert.

**ATTENTION :** Pour éviter les chocs électriques, introduire la lame la plus large de la fiche dans la borne correspondante de la prise et pousser à fond.

### À l'usage du client

Entrez ci-dessous le numéro de série qui se trouve à l'arrière du boîtier du dispositif. Conservez ces informations pour référence ultérieure.

N°. de modèle : \_\_\_\_\_


N°. de série : \_\_\_\_\_

# PHILIPS

Visitez notre site sur le Web à <http://www.usasupport.philips.com>

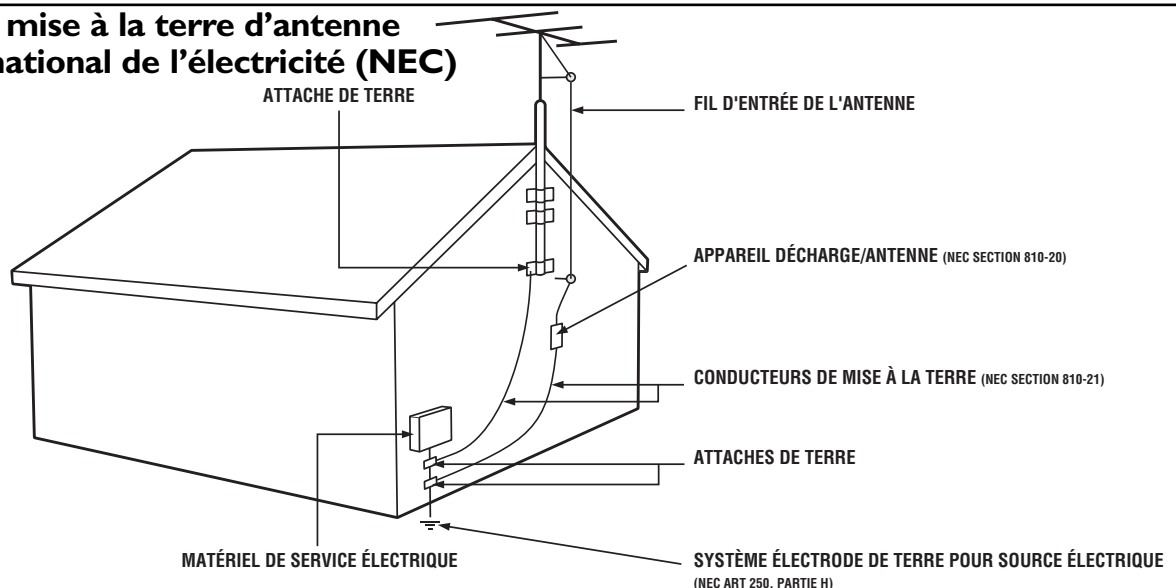
# CONSIGNES DE SÉCURITÉ IMPORTANTES

## Veillez lire ces consignes avant de faire fonctionner cet appareil

1. Lire les instructions avec soin.
2. Conserver ces instructions.
3. Tenir compte de tous les avertissements.
4. Obéir à toutes les consignes.
5. Ne pas utiliser cet appareil près d'une source d'eau.
6. Nettoyer à l'aide d'un linge sec seulement.
7. Éviter de bloquer les orifices de ventilation. Effectuer l'installation selon les instructions du fabricant.
8. L'appareil doit être placé loin de toute source de chaleur comme un radiateur, registre de chaleur, cuisinière ou tout autre appareil (y compris les amplificateurs) qui dégage de la chaleur.
9. Ne pas essayer de contourner le dispositif de sécurité de la fiche polarisée ou de la prise avec mise à la terre. Une fiche polarisée est dotée de deux lames dont l'une est plus large que l'autre. Une prise avec mise à la terre est dotée de deux lames ainsi que d'une troisième broche de masse. La lame plus large ou broche de masse est fournie pour assurer votre sécurité. Lorsque la fiche de l'appareil ne correspond pas à la prise murale, il est recommandé de faire remplacer la prise murale périmée par un électricien qualifié.
10. Le cordon d'alimentation doit être placé de façon à ce qu'il ne soit pas piétiné ou coincé, en accordant une attention particulière aux prises et fiches de courant ainsi qu'à leur point de sortie.
11. N'utiliser que des accessoires recommandés par le fabricant.
12.  Le dispositif ne doit être utilisé qu'avec un chariot, trépied, support ou table recommandé par le fabricant ou vendu avec le dispositif. Lorsqu'un chariot est utilisé, déplacer celui-ci avec soin afin d'éviter de faire renverser le chariot/l'appareil.
13. Débrancher cet appareil lors d'un orage électrique ou lorsqu'il n'est pas utilisé pour une période de temps prolongée.
14. Toutes réparations doivent être effectuées par un personnel de service qualifié. Un appel de service doit être effectué lorsque l'appareil a été endommagé, comme par exemple lorsque le cordon d'alimentation ou la fiche a été endommagé, lorsque du liquide a été renversé ou que des objets sont tombés dans l'appareil, lorsque l'appareil a été exposé à l'humidité ou à la pluie, lorsqu'il ne fonctionne pas normalement ou lorsqu'il a subi un choc.
15. Ce produit peut contenir du plomb et du mercure. La mise au rebut de ces substances peut être réglementée par suite de considérations environnementales. Pour de plus amples informations concernant la mise au rebut ou le recyclage, veuillez communiquer avec les administrations locales ou l'organisme Electronic Industries Alliance : [www.eiae.org](http://www.eiae.org)
16. **Domages nécessitant des réparations** - L'appareil doit être réparé par un personnel qualifié lorsque :
  - A. Le cordon ou la fiche d'alimentation est endommagé ; ou
  - B. Des objets sont tombés dans l'appareil ou du liquide a été renversé dans l'appareil ; ou
  - C. L'appareil a été exposé à la pluie ; ou
  - D. L'appareil semble ne pas fonctionner correctement ou affiche un changement marqué dans la performance ; ou
  - E. L'appareil a subi un choc ou le boîtier est endommagé.
17. **Inclinaison/Stabilité** - Tous les postes de téléviseur doivent répondre aux normes de sécurité internationales globales recommandées relativement aux propriétés d'inclinaison et de stabilité du boîtier.
  - Il ne faut pas compromettre ces normes de construction par une utilisation excessive de force sur la partie avant ou supérieure du boîtier afin d'éviter de faire renverser le dispositif.
  - De plus, ne pas mettre vos enfants ou vous-même en danger, en plaçant des dispositifs ou jouets électroniques sur le dessus du boîtier. Ces objets pourraient tomber du poste de téléviseur sans qu'on s'y attende et entraîner des dommages ou des blessures corporelles.
18. **Montage mural ou au plafond** - Si l'appareil doit être monté au mur ou au plafond, l'installation doit être effectuée selon les recommandations du fabricant.
19. **Lignes électriques** - Une antenne extérieure doit être installée loin des lignes électriques.
20. **Mise à la terre d'une antenne extérieure** - Si une antenne extérieure est connectée au récepteur, assurez-vous que le système d'antenne est mis à la terre de façon à fournir une protection contre les surcharges de courant et les charges statiques accumulées. L'article 810 du Code national de l'électricité, ANSI/NFPA No.70-1984, offre des informations relatives à la mise à la terre appropriée du pylône et des structures de support, à la mise à la masse du fil d'entrée sur un dispositif de décharge d'antenne, à la taille des connecteurs de mise à la terre, à l'emplacement des dispositifs de décharge d'antenne, au raccordement des conducteurs de terre ainsi qu'aux exigences relatives au conducteur de terre. Voir l'illustration ci-dessous.
21. **Pénétration d'objet et de liquide** - Prendre tous les soins nécessaires pour éviter que des objets tombent ou que des liquides coulent dans le boîtier à travers les orifices.
22. **MISE EN GARDE concernant les piles** - Pour prévenir la fuite des piles pouvant entraîner des blessures ou des dommages matériels :
  - Installer toutes les piles de façon à ce qu'elles correspondent aux bornes + et -, tel qu'indiqué sur le dispositif.
  - Ne pas mélanger les piles (neuves et usagées ou carbone et alcaline, etc.).
  - Retirer les piles du dispositif lorsqu'il n'est pas utilisé pour un période de temps prolongée.

**Remarque à l'intention des installateurs de système de télédistribution :** Ce rappel est destiné à attirer l'attention de l'installateur du système de télédistribution sur l'Article 820-40 du Code national de l'électricité, fournissant des directives quant à la mise à la terre correcte et en particulier, spécifiant que le câble de mise à la terre doit être raccordé au système de mise à la terre de l'immeuble, aussi près que possible du point d'entrée de câble.

### Exemple d'une mise à la terre d'antenne selon le Code national de l'électricité (NEC)



# TABLE DES MATIÈRES

## Introduction

Bienvenue/Enregistrement de votre téléviseur	2
Consignes de sécurité	3
Table des matières	4



## Comment démarrer

Fonctionnement de base du téléviseur	5
Fonctionnement de base de la télécommande	5
Description des boutons de la télécommande	6
Connexions de base de l'antenne	7
Connexions de base de la télévision par câble	7
Connexions de base du boîtier du service du câble	8
Utilisation des connexions de prise Audio/Vidéo 1 et 2	9
Utilisation des connexions de prise S-Vidéo	10
Utilisation des connexions de prise vidéo composant	11
Utilisation des sorties Audio/Vidéo	12
Utilisation des entrées Audio/Vidéo latérales	13



## Menu Installation

Comment utiliser la commande Langue	14
Comment utiliser la commande Mode de syntonisation	15
Comment effectuer la programmation automatique des canaux de télévision	16
Comment ajouter ou supprimer des canaux	17



## Menu Image

Comment utiliser les commandes de réglage d'image	18
---	----



## Menu Son

Comment utiliser les commandes de réglage du son	19
--	----



## Menu Caractéristiques

Utilisation de la commande Format	20
Comprendre les commandes de verrouillage automatique	21
Réglage du code d'accès de verrouillage automatique	22
Comment bloquer les canaux	23
Comment effacer tous les canaux bloqués en même temps	24
Comment bloquer tous les canaux en même temps	25
Blocage des programmes selon les classements de film	26
Blocage des programmes selon les classements d'émission de télévision	27
Autres options de blocage de verrouillage automatique	28



## Utilisation de la télécommande

Comment effectuer le réglage de la commande	
Minuteur de mise en veille	29
Comment utiliser la commande Sous-titres	30
Comment effectuer le réglage de la commande AutoPicture™	31
Comment effectuer le réglage de la commande AutoSound™	32
Utilisation des boutons QuadraSurf™ (canal alternatif)	33-34



## Informations générales

Astuces de dépannage	35
Nettoyage et entretien	35
Glossaire	36
Index	37
Garantie	38

Vous trouverez ci-dessous une description de quelques unes des nouvelles fonctionnalités intégrées à votre téléviseur :

**QuadraSurf™** fonction de télécommande vous permettant de garder en mémoire et d'afficher jusqu'à dix de vos canaux favoris par bouton (4 boutons - 40 canaux en tout). Peut être réglée pour mémoriser vos canaux de cinéma, de sports, de nouvelles, etc., ou pour ajouter des canaux audio/vidéo pour une fonction de source rapide pour faire basculer entre vos dispositifs externes.

**Verrouillage automatique** permet de bloquer l'affichage de certains canaux ou connexions audio/vidéo externes pouvant présenter du matériel ne convenant pas aux enfants.

**Contrôle infrarouge** fait fonctionner votre téléviseur et vous permet de programmer certaines fonctions à la simple pression d'un bouton.

**VHF/UHF ou CATV** systèmes de télédistribution standard VHF/UHF ou Câble avec capacité de canaux en stéréophonie.

**Sous-titres** permet de lire le contenu vocal des programmes de télévision sur l'écran de votre téléviseur.

**Programmation automatique des canaux** pour une sélection facile et rapide de vos stations favorites disponibles dans votre région.

**Fonctions à l'écran** (en anglais, en français ou en espagnol) pour afficher des messages d'aide sur le réglage des commandes du téléviseur.

**Tableau de prises audio/vidéo** se trouvant à l'arrière et sur le côté du téléviseur pour une connexion directe lors de l'utilisation de dispositifs externes audio/vidéo. Ces prises peuvent améliorer la qualité de l'affichage de l'image et de la lecture sonore.

**Extension 4:3** permet d'agrandir l'image de format vidéo disque ultra-large (letterbox) produite par certains lecteurs DVD et de remplir l'écran tout entier.

**Minuteur de mise en veille** permet d'éteindre automatiquement le téléviseur à des heures préréglées.

**AutoPicture™** permet de modifier les paramètres d'image (couleur, teinte, contraste, etc.) pour divers types de programme, comme Sports, Films, Personnel, Multimédia ou Signal faible par simple pression d'un bouton.

**AutoSound™** permet de modifier les paramètres sonores pour différents types de programmes d'écoute comme Personnel (commandes audio réglées selon vos préférences personnelles), Théâtre, Musique ou Voix par simple pression d'un bouton.

**Aigus, Graves et Équilibre** pour améliorer l'audio du téléviseur.

**REMARQUE :** Il est possible que le présent manuel de l'utilisateur soit utilisé pour plusieurs modèles de téléviseur différents. Ainsi, les fonctions (et schémas) décrites dans ce manuel peuvent ne pas correspondre à votre téléviseur. Ceci est normal et ne nécessite pas que vous contactiez votre revendeur ou un réparateur.

## MISE AU REBUT EN FIN DE VIE

Votre nouveau téléviseur ainsi que son emballage contiennent des matériaux qui peuvent être recyclés et réutilisés. Des compagnies spécialisées peuvent recycler votre produit afin d'augmenter la quantité de matériaux réutilisables et de minimiser la quantité de matériaux à éliminer de façon appropriée.

Les piles utilisées dans votre produit ne doivent pas être simplement jetées lorsqu'elles sont épuisées mais mises au rebut comme déchets chimiques dans un centre de recyclage.

Lorsque vous remplacez votre matériel existant, veuillez prendre le temps de connaître les règlements locaux concernant la mise au rebut de votre ancien téléviseur, de ses piles et de son matériel d'emballage.

Auto Lock, Auto Picture, Auto Sound et QuadraSurf sont des marques de commerce déposées de Philips Consumer Electronics Company.

Copyright © 2002 Tous droits réservés.



## TÉLÉVISEUR

- 1 Appuyez sur le bouton ALIMENTATION** pour allumer le téléviseur.  
Remarque : vous pouvez également appuyer sur n'importe quel bouton en face avant du téléviseur pour le mettre sous tension.
- 2 Appuyez sur le bouton VOLUME +** pour augmenter le volume de l'audio ou **sur le bouton VOLUME -** pour réduire le volume de l'audio.
- 3 Appuyez sur les boutons CH HAUT ▲ ou BAS ▼** pour sélectionner des canaux de télévision.

## TÉLÉCOMMANDE

- 4 Dirigez la télécommande** vers le télécapteur sur le téléviseur lorsque vous voulez faire fonctionner le téléviseur avec la télécommande.

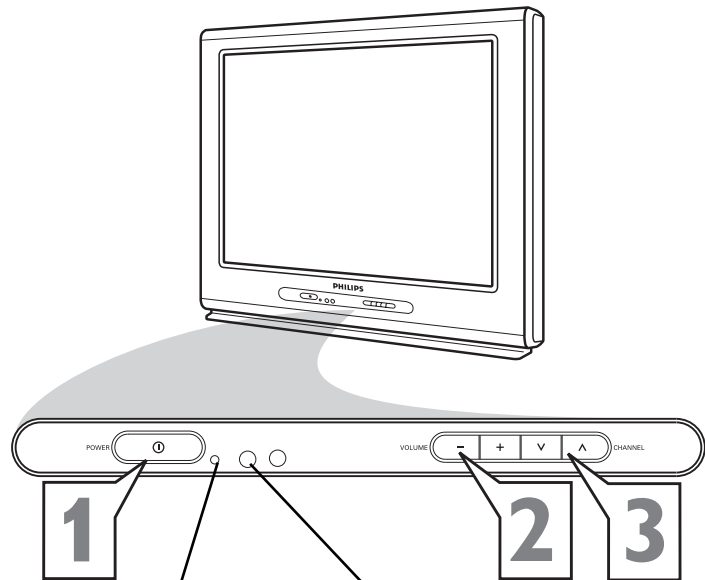
## INSTALLATION DES PILES

- 5 Enlevez le couvercle du logement des piles** à l'arrière de la télécommande.
- 6 Placez les piles (2 piles AA)** dans la télécommande. Faites correspondre les bornes (+) et (-) à l'intérieur du logement avec les piles (les bornes sont identifiées à l'intérieur du logement.)
- 7 Remettez le couvercle du logement des piles en place.**

### ASTUCE

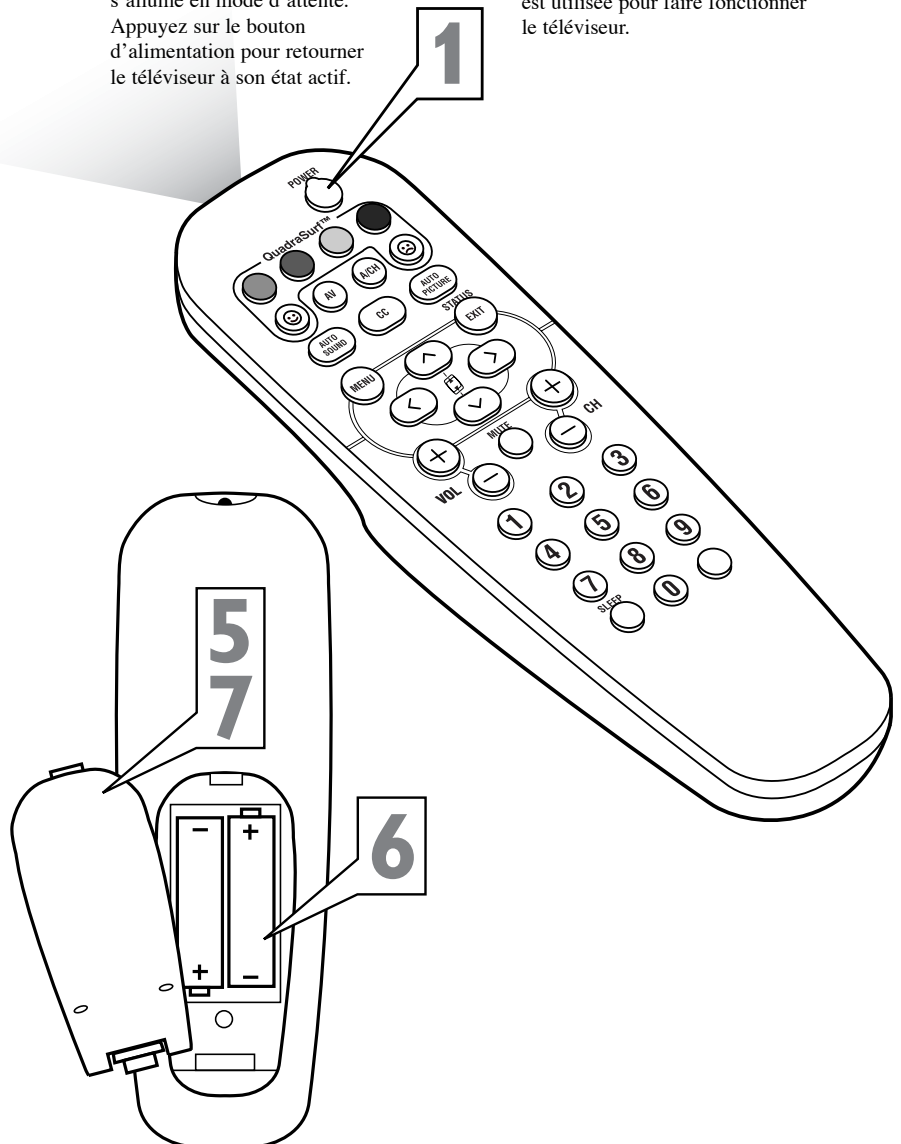
Le numéro du canal syntonisé apparaît toujours brièvement lorsque le téléviseur est allumé pour la première fois (et lorsque vous faites défiler les canaux.)

Vous pouvez également appuyer sur le bouton STATUS/EXIT (de la télécommande) pour afficher le canal syntonisé.



**Voyant lumineux d'attente** - Un voyant lumineux vert s'allume en mode d'attente. Appuyez sur le bouton d'alimentation pour retourner le téléviseur à son état actif.

**Télécapteur** - Capteur destiné à l'activation des commandes à distance lorsque la télécommande est utilisée pour faire fonctionner le téléviseur.





## DESCRIPTION DES BOUTONS DE LA TÉLÉCOMMANDE

### **Boutons QUADRA SURF**

(rouge, vert, jaune, bleu) vous permettent de mémoriser et de naviguer les 10 canaux que vous aurez choisis pour chaque bouton de couleur.

**Bouton AV** - Appuyez sur ce bouton pour sélectionner une entrée de signal auxiliaire des entrées AV frontales.

**Bouton Émoticon joyeux** - Appuyez sur ce bouton pour ajouter des canaux dans les listes "Quadra Surf". Fonctionne avec tous les boutons de couleur.

**Bouton CC** - Appuyez sur ce bouton pour activer les options de sous-titrage. Appuyez à plusieurs reprises sur le bouton CC pour faire défiler les options disponibles à l'écran de télévision.

**Bouton AUTO SOUND** - Appuyez sur ce bouton à plusieurs reprises pour sélectionner différents paramètres audio prédéfinis en usine. Choisissez entre Personnel (pour le réglage des options de menu Son), Voix (pour les programmes avec dialogues), Musique (pour les programmes musicaux comme les concerts) ou Théâtre (pour le visionnement de films).

**Bouton MENU** - Appuyez sur ce bouton pour afficher le menu à l'écran. Peut également être utilisé pour reculer du menu à l'écran jusqu'à ce qu'il disparaisse de l'écran du téléviseur.

**Boutons VOL(ume) + ou -** - Appuyez sur le bouton VOL + pour augmenter le niveau audio du téléviseur. Appuyez sur le bouton VOL - pour diminuer le volume audio du téléviseur.

**Bouton MUTE** - Appuyez sur ce bouton pour supprimer l'audio en provenance du téléviseur. « SOURDINE » est affiché à l'écran de télévision. Appuyez de nouveau sur ce bouton pour remettre le volume du téléviseur à son niveau précédent.

**Bouton SLEEP** - Appuyez sur ce bouton pour régler la mise hors tension automatique du téléviseur après une période de temps déterminée. Appuyez sur ce bouton à plusieurs reprises pour sélectionner entre 5, 30, 45, 60, 90, 120, 180 ou 240 minutes.


**Bouton POWER** - Appuyez sur le bouton Power pour allumer ou éteindre le téléviseur.

**Bouton A/CH - (canal de rechange)** Appuyez sur ce bouton pour faire basculer entre le dernier canal visionné et le canal en cours de visionnement.

**Bouton Émoticon triste** - Vous permet de supprimer les canaux en mémoire dans les listes Quadra Surf pour les boutons de couleur.

**Bouton AUTO PICTURE** - Appuyez sur ce bouton à plusieurs reprises pour sélectionner entre 5 réglages d'image prédéfinis en usine différents. Vous pouvez choisir entre Personnel (paramétrage des commandes de réglage du menu Image), Films (visionnement de films), Sports (événements sportifs) ou Signal faible (lorsque le programme n'offre pas une bonne réception) ou Multimédia (pour les jeux vidéo).

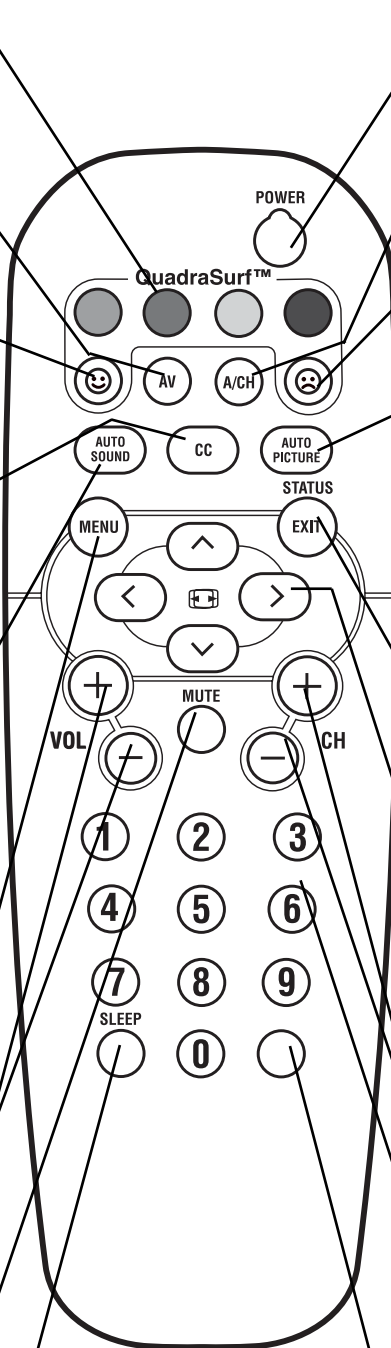
**Bouton STATUS/EXIT** - Appuyez sur ce bouton pour afficher le numéro de canal en cours. Si le menu à l'écran est affiché, appuyez sur le bouton Status/Exit pour le supprimer de l'écran de télévision.

**Boutons de CURSEUR ^, v, < ou >** - Appuyez sur ces boutons pour naviguer, sélectionner et ajuster les commandes du menu à l'écran après avoir appuyé sur le bouton Menu. Utilisez également le bouton CURSEUR HAUT ou BAS  pour activer ou désactiver la commande de formatage d'écran **EXTENSION 4:3**.

**Boutons CH + ou -** - Appuyez sur ces boutons pour sélectionner des canaux dans l'ordre ascendant ou descendant.

**Touches NUMÉROTÉES (0-9)** - Appuyez sur les touches numérotées pour sélectionner les canaux de télévision ou pour entrer certaines valeurs depuis le menu à l'écran. Pour les entrées de canal à un seul chiffre, appuyez sur la touche numérotée pour le canal de votre choix. Le téléviseur effectue une pause d'une ou deux seconde avant de passer au canal sélectionné.

**REMARQUE :** ce bouton est destiné aux fonctions de MINUTERIE avec certains modèles de télévision. Ce téléviseur ne disposant pas d'une fonction de Minuterie, le bouton n'aura aucun effet lorsqu'il est enfoncé.





Une antenne combinée peut recevoir les canaux de télédiffusion normaux (VHF 2-13 et UHF 14-69). Votre type de connexion est facile à effectuer parce qu'il y a une seule prise d'antenne 75Ω (ohms) à l'arrière du téléviseur et c'est là où il faut brancher l'antenne.

**Si votre antenne est dotée d'un câble rond (75 ohms) à l'une de ses extrémités, vous êtes prêt à le connecter à votre téléviseur.**

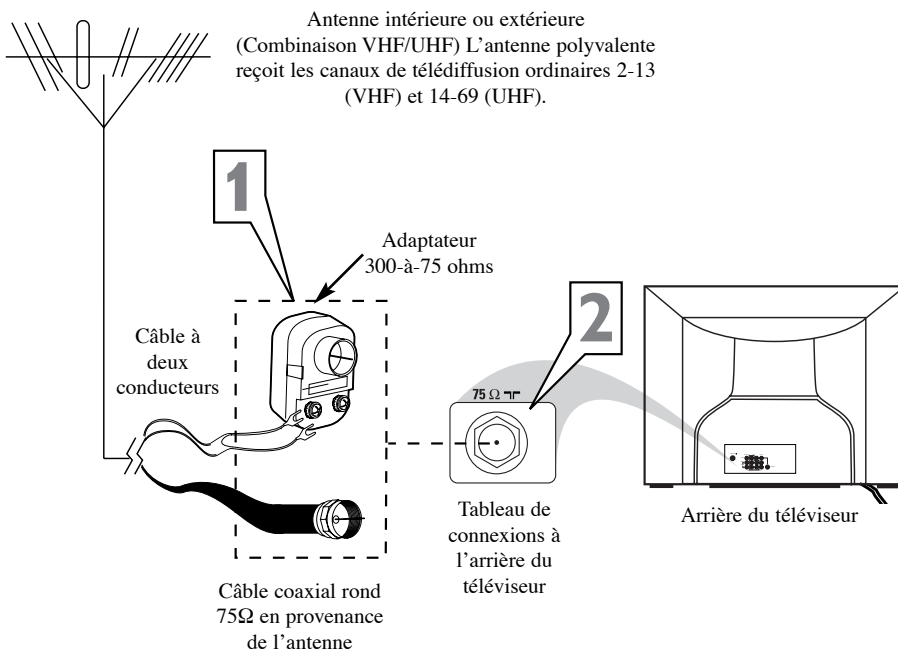
**Si votre antenne est munie d'un câble à deux conducteurs plat (300Ω), vous devez d'abord raccorder les fils de l'antenne aux vis d'un adaptateur 300-à-75 ohms.**

**2 Poussez l'extrémité ronde de l'adaptateur (ou antenne) dans la prise 75Ω (ohms) à l'arrière du téléviseur.** Si l'extrémité ronde du fil d'antenne est filetée, vissez-le avec les doigts sans trop serrer.

### ✓ À PRENDRE EN NOTE

Après avoir utilisé la commande de programmation automatique, appuyez sur les boutons CH + et - pour faire défiler tous les canaux stockés dans la mémoire du téléviseur.

## Connexion d'antenne :



# CONNEXIONS DE BASE DE LA TÉLÉVISION PAR CÂBLE

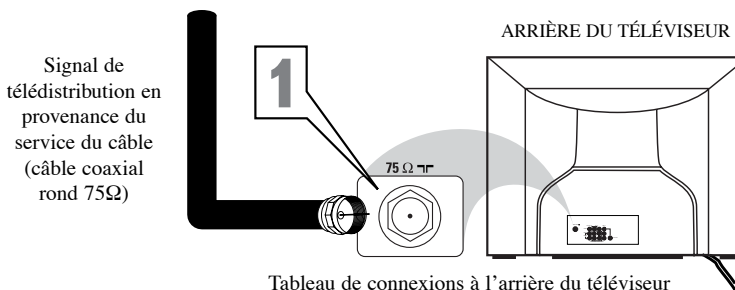


L'entrée de la télévision par câble dans votre foyer peut être un câble unique (75 ohms). Si c'est le cas, cette connexion est très facile à réaliser. Effectuez la procédure ci-dessous pour connecter le signal du service du câble à votre nouveau téléviseur.

## Connexion directe au câble :

**Raccordez l'extrémité ouverte du câble rond fourni par le service du câble à l'entrée 75Ω du téléviseur.** Vissez le câble avec les doigts sans trop serrer.

## Connexion directe au câble :





Si votre signal de câblodiffusion utilise un boîtier de connexion ou un décodeur, suivez la procédure ci-dessous pour réaliser la connexion.

## Boîtier de connexion (avec entrées/sorties RF) :

Cette connexion NE fournit PAS l'audio stéréo au téléviseur. L'audio en provenance du boîtier de service du câble sera monophonique.

- 1 Connectez l'extrémité ouverte du câble rond fourni par le service du câble à la prise de signal de câble IN (entrée) à l'arrière du boîtier de service du câble.
- 2 À l'aide d'un second câble coaxial rond, raccordez une extrémité à la prise de sortie OUT TO TV à l'arrière du boîtier de service du câble.
- 3 Raccordez l'autre extrémité du câble coaxial rond à l'entrée 75Ω à l'arrière du téléviseur. Vissez le câble avec les doigts sans trop serrer.

**REMARQUE :** assurez-vous de régler le commutateur OUTPUT CHANNEL à l'arrière du boîtier de service du câble à CH 3 ou 4, puis syntonisez le téléviseur au canal correspondant. Une fois syntonisé, changez les canaux à partir du boîtier et non du téléviseur.

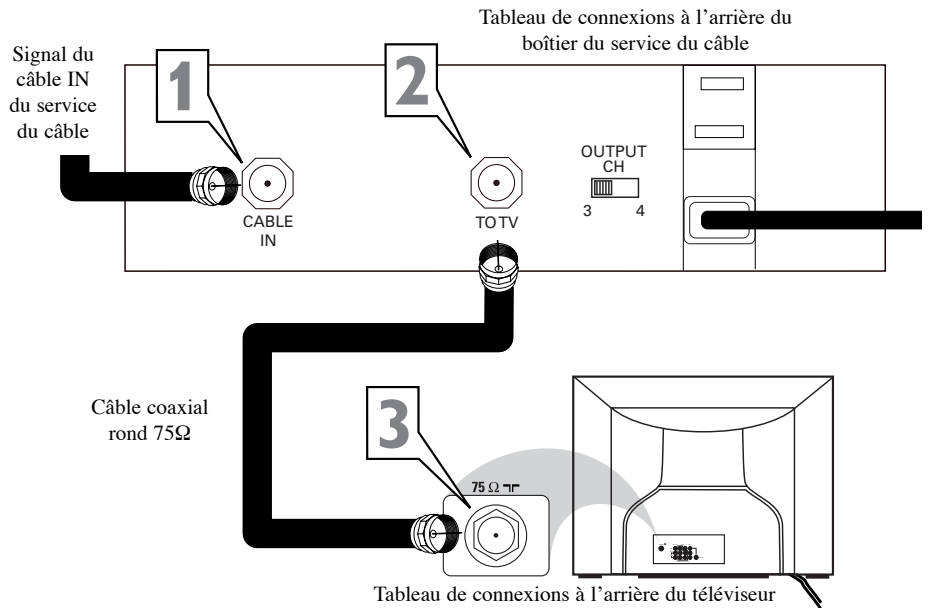
## Boîtier de connexion (avec sorties audio/vidéo) :

Cette connexion fournit l'audio stéréo au téléviseur.

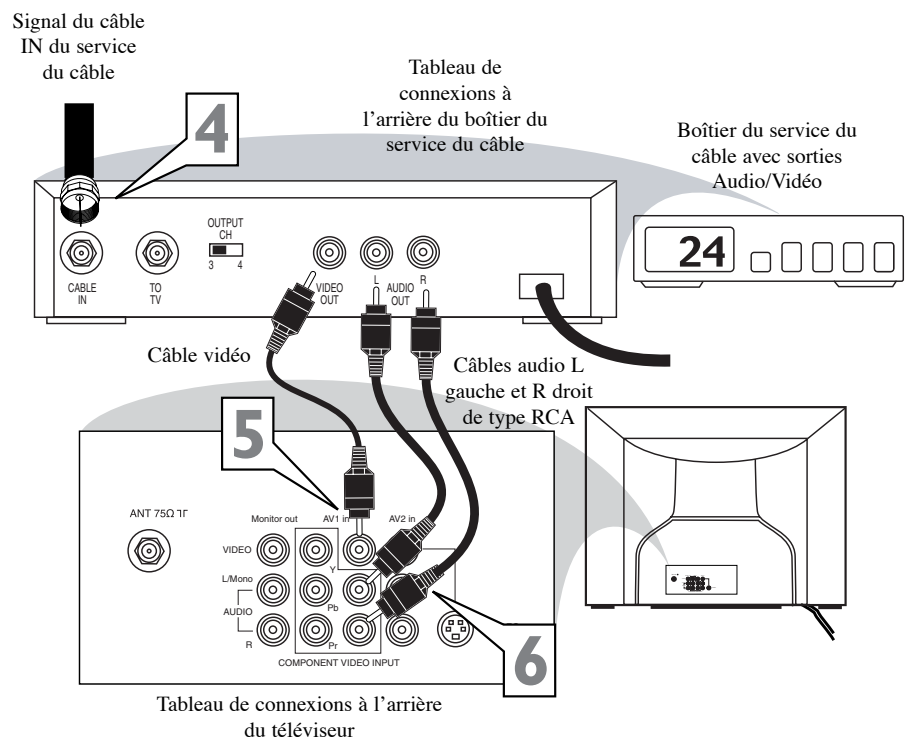
- 4 Connectez l'extrémité ouverte du câble rond fourni par le service du câble au connecteur d'entrée (IN) de signal de télédistribution à l'arrière du boîtier de service du câble.
- 5 À l'aide d'un câble vidéo de type RCA, raccordez une extrémité du câble à la prise de sortie Video Out (ou ANT, votre boîtier peut être étiqueté différemment) du boîtier de service du câble et l'autre extrémité à l'entrée vidéo AV1 sur le téléviseur.
- 6 À l'aide d'un câble de type RCA audio gauche et droit, raccordez une extrémité aux prises gauche et droite Audio Out L et R sur le boîtier de service du câble. Raccordez l'autre extrémité aux prises d'entrée AV1 Audio L et R sur le téléviseur.

**REMARQUE :** Utilisez les boutons CH + ou - de la télécommande pour syntoniser le canal AV1 pour le signal du boîtier de service du câble. Une fois syntonisé, changez les canaux à partir du boîtier et non du téléviseur.

### Connexion du boîtier de service du câble (entrée/sortie RF seulement) :



### Connexion du boîtier de service du câble (avec sorties Audio/Vidéo) :

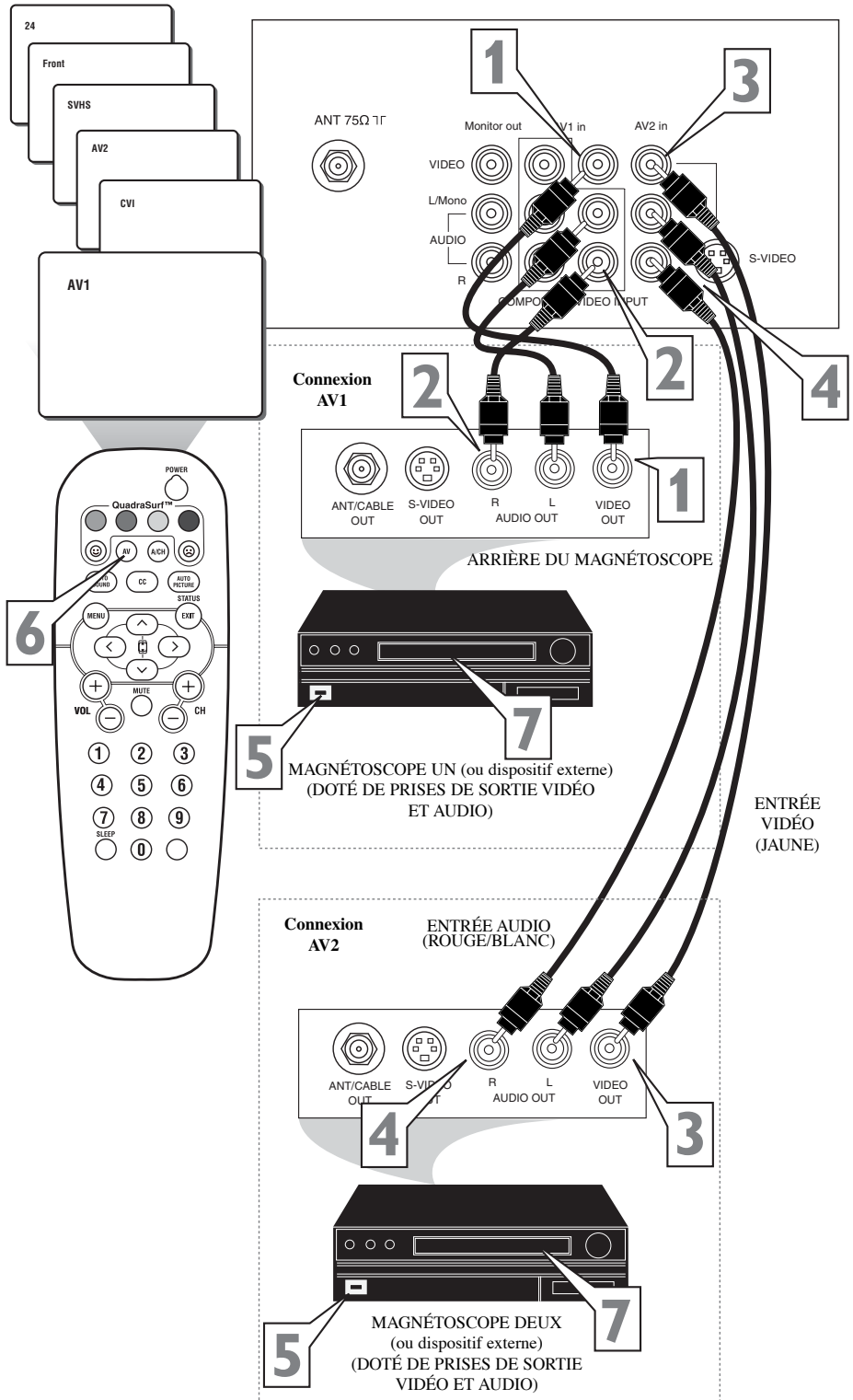






Les prises d'entrée audio/vidéo du téléviseur permettent d'effectuer directement les connexions du son et de l'image entre le téléviseur et un magnétoscope (ou dispositif semblable) doté de prises de sortie audio/vidéo. Les deux prises d'entrée AV1 et AV2 sont indiquées sur cette page, mais l'une ou l'autre peut être utilisée seule. Effectuez la procédure ci-dessous pour connecter votre dispositif externe aux prises d'entrée AV1 et AV2 situées à l'arrière du téléviseur.

- 1** Raccordez le câble vidéo (jaune) à la prise VIDEO AV1 in (ou AV2 in) à l'arrière du téléviseur.
- 2** Raccordez les câbles audio (rouge et blanc) aux prises AUDIO AV1 in (ou AV2 in) L (gauche) et R (droite) à l'arrière du téléviseur.
- 3** Raccordez le câble VIDÉO (jaune) à la prise VIDEO OUT à l'arrière du magnétoscope (soit un ou deux) ou du dispositif externe utilisé.
- 4** Raccordez les câbles AUDIO (rouge et blanc) aux prises AUDIO OUT (gauche et droite) à l'arrière du magnétoscope (soit un ou deux) ou du dispositif externe utilisé.
- 5** Allumez le magnétoscope (un ou deux) ou dispositif externe ainsi que le téléviseur.
- 6** Appuyez sur le bouton AV de la télécommande pour sélectionner le canal AV1 pour le dispositif externe numéro un, ou le canal AV2 pour le dispositif externe numéro deux. AV1 ou AV2 est affiché dans le coin supérieur gauche de l'écran de télévision selon le canal sélectionné.
- 7** Après avoir allumé l'un ou l'autre des magnétoscopes (ou dispositifs externes) et introduit une cassette préenregistrée (CD, DVD, etc.), appuyez sur le bouton PLAY (LECTURE) pour faire jouer la cassette sur le téléviseur.



## ✓ À PRENDRE EN NOTE

Les entrées S-VIDEO et VIDEO AV2 in sont en parallèle. L'entrée S-VIDEO est dominante lorsqu'elle est utilisée. Si des signaux vidéo séparés sont raccordés aux entrées S-VIDEO et VIDEO AV2 in, le signal de l'entrée VIDEO AV2 in ne pourra pas être utilisé.

**Remarque :** les câbles audio/vidéo nécessaires pour effectuer ce raccordement ne sont pas fournis avec votre téléviseur. Veuillez communiquer avec votre revendeur ou avec Philips au 800-531-0039 pour de plus amples informations concernant l'achat des câbles nécessaires.



## UTILISATION DES PRISES D'ENTRÉE S-VIDÉO

La connexion S(uper)-Vidéo à l'arrière du téléviseur propose une netteté et une définition améliorées pour la lecture de sources externes comme RDS (radiodiffusion directe par satellite), DVD (disque vidéo numérique), jeux vidéo et magnétoscope S-VHS par rapport aux connexions d'image en provenance d'une antenne normale.

**REMARQUE :** votre dispositif externe doit disposer d'une prise de sortie S-VIDÉO afin de pouvoir effectuer la connexion sur cette page.

**REMARQUE :** appuyez plusieurs fois sur le bouton AV de la télécommande pour faire basculer la source d'image entre le canal en cours, puis le canal AV1 (ou CVI), puis le canal AV2, puis le canal S-Vidéo (SVHS), puis le canal Avant (entrées latérales) puis de retour au canal en cours d'affichage.

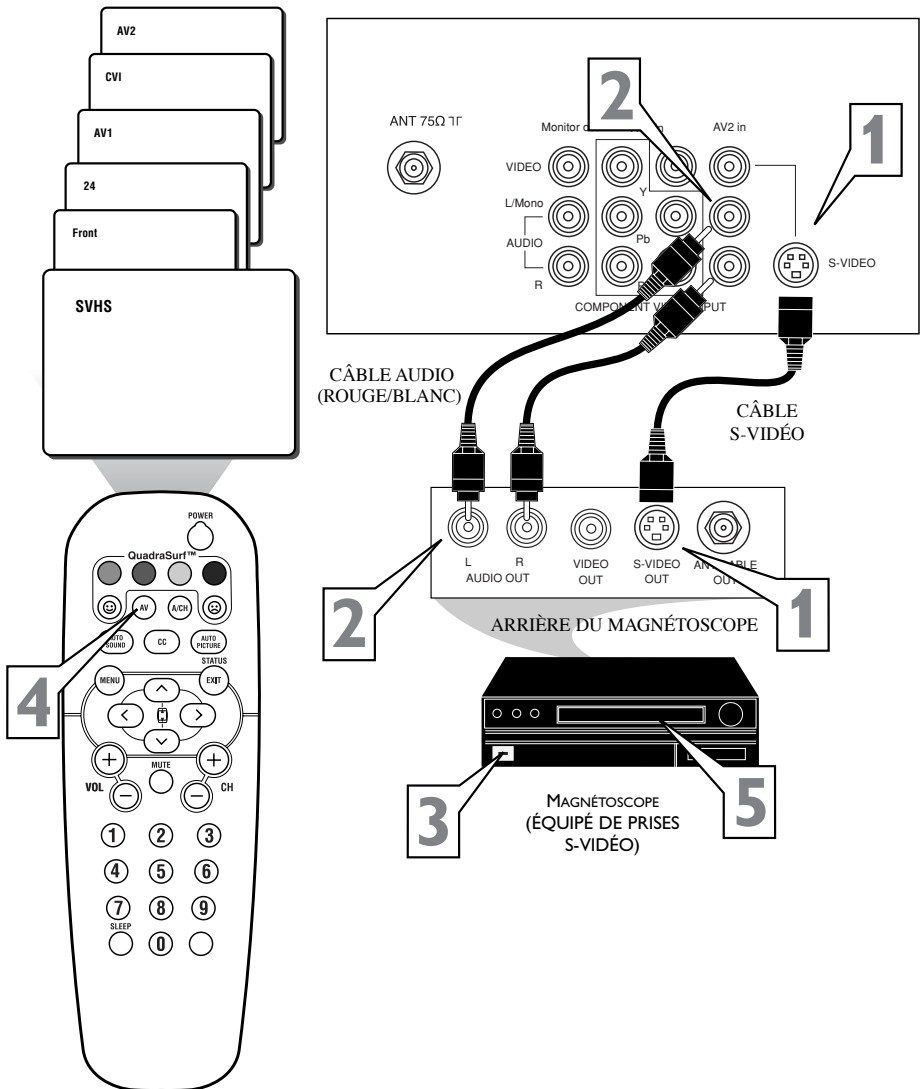
**1** Connectez une extrémité du câble S-Vidéo à la prise S-VIDEO à l'arrière du téléviseur. Raccordez ensuite une extrémité des câbles AUDIO (rouge et blanc) aux prises AUDIO AV2 in L (gauche) et R (droite) à l'arrière du téléviseur.

**2** Raccordez l'autre extrémité du CÂBLE S-VIDÉO à la prise S-VIDÉO OUT à l'arrière du magnétoscope. Raccordez ensuite les autres extrémités des câbles AUDIO (rouge et blanc) aux prises AUDIO OUT L et R à l'arrière du magnétoscope.

**3** Allumez le magnétoscope et le téléviseur.

**4** Appuyez sur le bouton AV de la télécommande pour faire défiler les canaux jusqu'à ce que SVHS soit affiché dans le coin supérieur gauche de l'écran de télévision.

**5** Après avoir allumé le magnétoscope (ou dispositif externe) et introduit une cassette préenregistrée (CD, DVD, etc.), appuyez sur le bouton PLAY (LECTURE) pour faire la lecture de la cassette sur le téléviseur.



### ASTUCE

**Remarque :** les câbles S-Vidéo et audio nécessaires à cette connexion ne sont pas fournis avec votre téléviseur. Veuillez communiquer avec votre revendeur ou avec Philips au 800-531-0039 pour de plus amples informations concernant l'achat des câbles nécessaires.

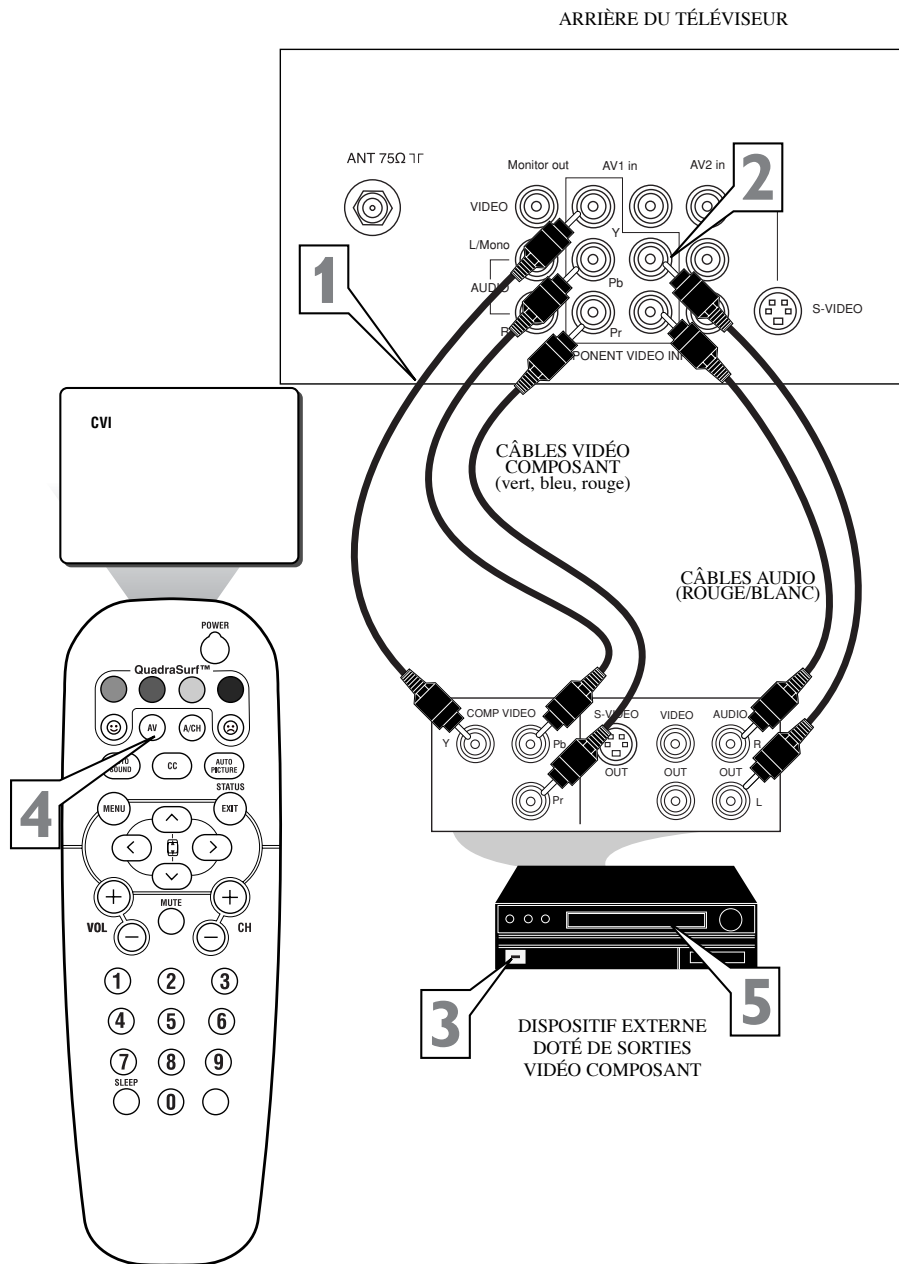
# UTILISATION DES PRISES CVI (ENTRÉE VIDÉO COMPOSANT)



Les entrées Vidéo Composant proposent une résolution maximale des couleurs et de l'image lors de la lecture de matériel de source de signaux numériques, comme les lecteurs DVD. Les signaux de différence de couleur (Pb, Pr) et le signal de luminance (Y) sont connectés et reçus séparément, ce qui permet d'améliorer la largeur de bande de couleurs (ce qui est impossible dans le cas de connexions vidéo composite ou S-Vidéo).

La connexion CVI est dominante par rapport à l'entrée vidéo AV1. Si une entrée vidéo composant est raccordée tel que décrit, il est préférable de ne pas raccorder un signal vidéo à la prise d'entrée vidéo AV1 in.

- 1** Connectez les prises de sortie Vidéo Composant (Y, Pb, Pr) du lecteur DVD (ou dispositif semblable) aux prises d'entrée (Y, Pb, Pr) du téléviseur. Si les entrées vidéo composant sont utilisées, il est préférable de ne pas raccorder un signal à la prise vidéo AV1 in.
- 2** Raccordez les câbles audio rouge et blancs prises de sortie audio (gauche et droite) à l'arrière du dispositif externe aux prises d'entrée audio (L et R) AV1 in sur le téléviseur.
- 3** Allumez le téléviseur ainsi que le DVD (ou dispositif numérique externe).
- 4** Appuyez sur le bouton AV ou sur les boutons CH +, - pour faire défiler les canaux disponibles jusqu'à ce que CVI soit affiché dans le coin supérieur gauche de l'écran de télévision.
- 5** Insérez un disque DVD dans le lecteur DVD et appuyez sur le bouton **PLAY** du lecteur DVD.



## ASTUCE

La description des connecteurs vidéo composant peut varier selon le lecteur DVD ou le matériel de source numérique utilisé (par exemple, Y, Pb, Pr ; Y, B-Y, R-Y ; Y, Cr, Cb). Bien que les abréviations et les termes puissent varier, les lettres *B* et *R* représentent respectivement, les connecteurs de signaux composant bleu et rouge et *Y* représente le signal de luminance. Consultez le manuel d'utilisation de votre DVD ou dispositif numérique pour de plus amples informations sur les connexions.

## ✓ À PRENDRE EN NOTE

Pour faire basculer la source d'image entre le canal en cours, le canal AV1 (ou CV1), AV2, SVHS et Avant ou canal en cours, appuyez à plusieurs reprises sur le bouton AV de la télécommande.

**Remarque :** les câbles Vidéo composant et Audio nécessaires à cette connexion ne sont pas fournis avec votre téléviseur. Veuillez communiquer avec votre revendeur ou avec Philips au 800-531-0039 pour de plus amples informations concernant l'achat des câbles nécessaires.



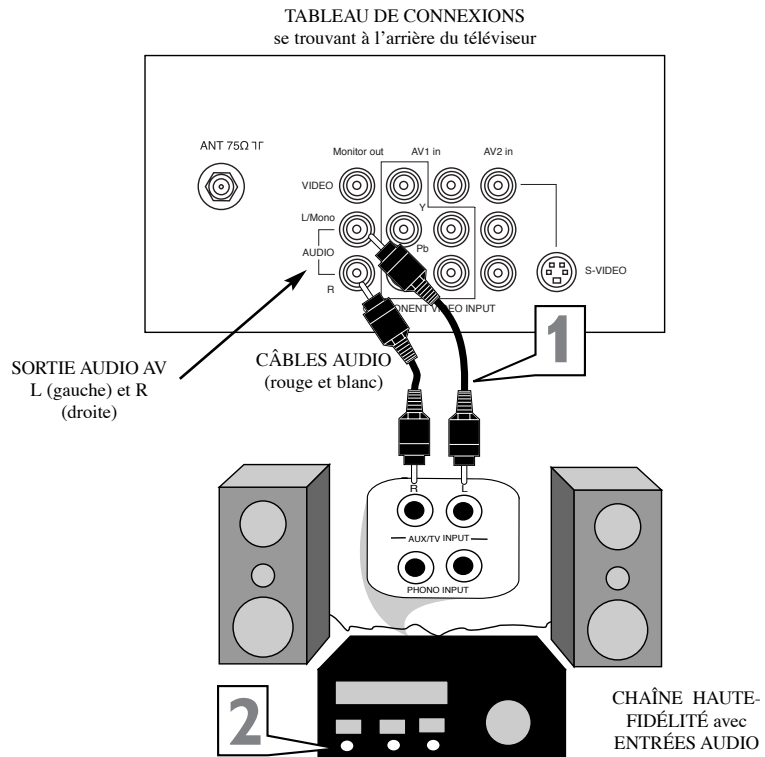
Les prises de sortie de moniteur Monitor (audio/vidéo) sont très utiles pour enregistrer avec un magnétoSCOPE ou pour raccorder une chaîne haute fidélité externe pour une meilleure reproduction sonore.

## Pour connecter une chaîne haute fidélité :

- 1 Connectez une extrémité des prises AUDIO (Monitor Out) R (droite) et L (gauche) du téléviseur aux prises audio R et L de votre amplificateur ou chaîne haute-fidélité. Réglez le volume de la chaîne haute-fidélité à un niveau d'écoute normal.
- 2 Allumez le téléviseur ainsi que la chaîne haute fidélité. Vous pouvez maintenant effectuer le réglage du son en provenance de la chaîne haute-fidélité à partir du système.

### ✓ À PRENDRE EN NOTE

**Remarque :** les câbles audio nécessaires à cette connexion ne sont pas fournis avec votre téléviseur. Veuillez communiquer avec votre revendeur ou avec Philips au 800-531-0039 pour de plus amples informations concernant l'achat des câbles nécessaires.

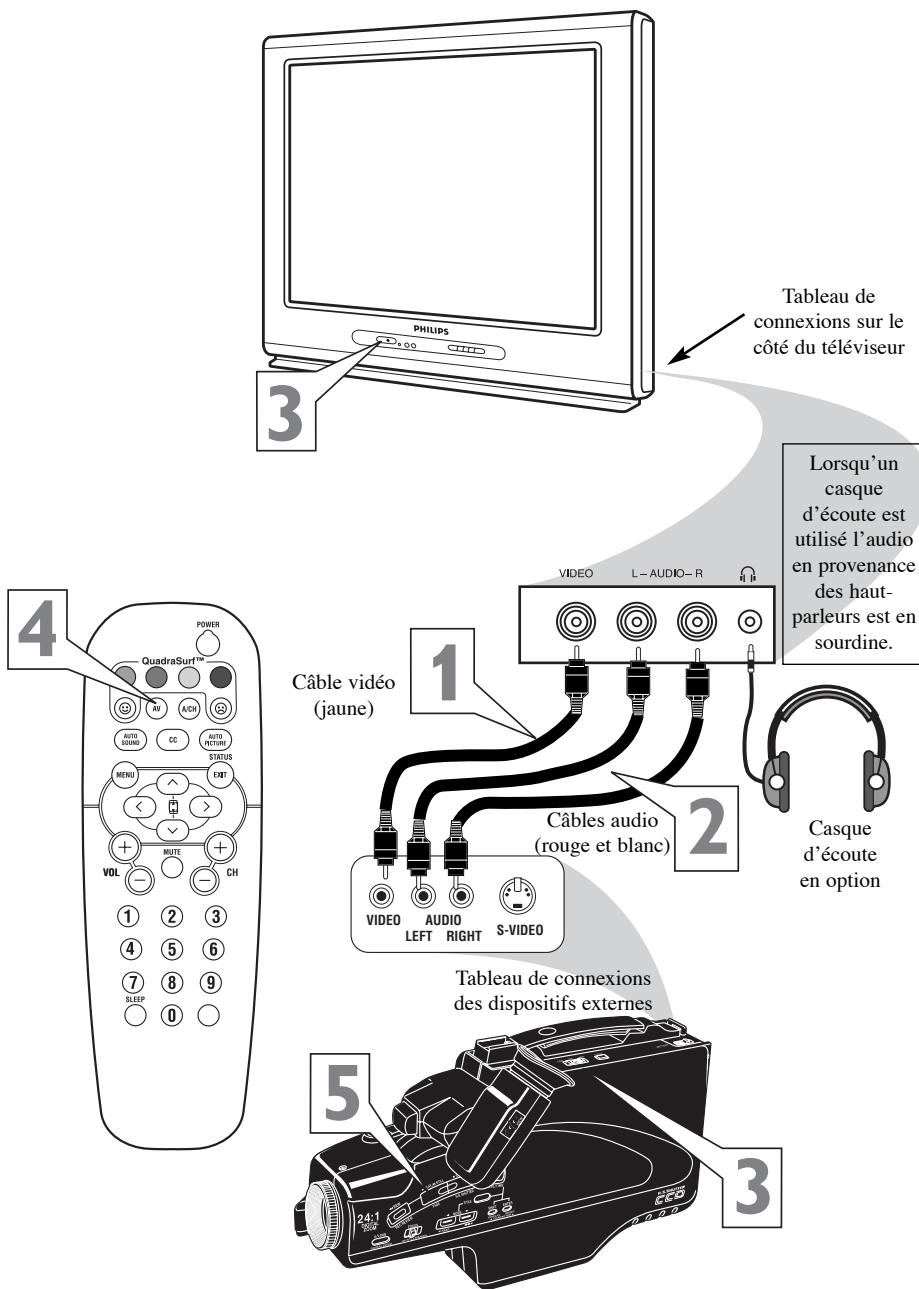




Les entrées latérales audio et vidéo sont disponibles pour réaliser rapidement la connexion à un magnéto-scope, effectuer la lecture de la vidéo d'une caméra ou pour connecter un dispositif de jeux vidéo. Utilisez le bouton AV de la télécommande pour syntoniser ces entrées.

## Connexion d'entrée A/V latérale :

- 1** Raccordez le câble vidéo (jaune) de la sortie vidéo de la caméra (ou dispositif externe) à l'entrée vidéo (jaune) qui se trouve sur le côté du téléviseur.
- 2** Pour les dispositifs stéréo : Raccordez le câble audio (rouge et blanc) des sorties Audio L et R de la caméra à un adaptateur stéréo vers mono. Branchez ensuite l'extrémité unique de l'adaptateur à la prise Audio In (blanche) sur le côté du téléviseur.
- Pour les dispositifs mono :** branchez l'une des extrémités du câble audio de la prise de sortie Audio Out sur le dispositif aux prises Audio In (blanche) sur le côté du téléviseur.
- 3** Allumez le téléviseur ainsi que le dispositif externe.
- 4** Appuyez sur le bouton AV de la télécommande pour syntoniser le téléviseur aux prises d'entrée latérales. Les mots « AVANT » sont affichés à l'écran.
- 5** Appuyez sur le bouton de lecture PLAY du dispositif externe pour faire la lecture ou pour accéder au dispositif externe (caméra, système de jeu vidéo, etc.).



### ✓ À PRENDRE EN NOTE

Pour faire basculer la source d'image entre le canal en cours, le canal AV1 (ou CV1), AV2, SVHS et Avant, appuyez à plusieurs reprises sur le bouton AV de la télécommande.

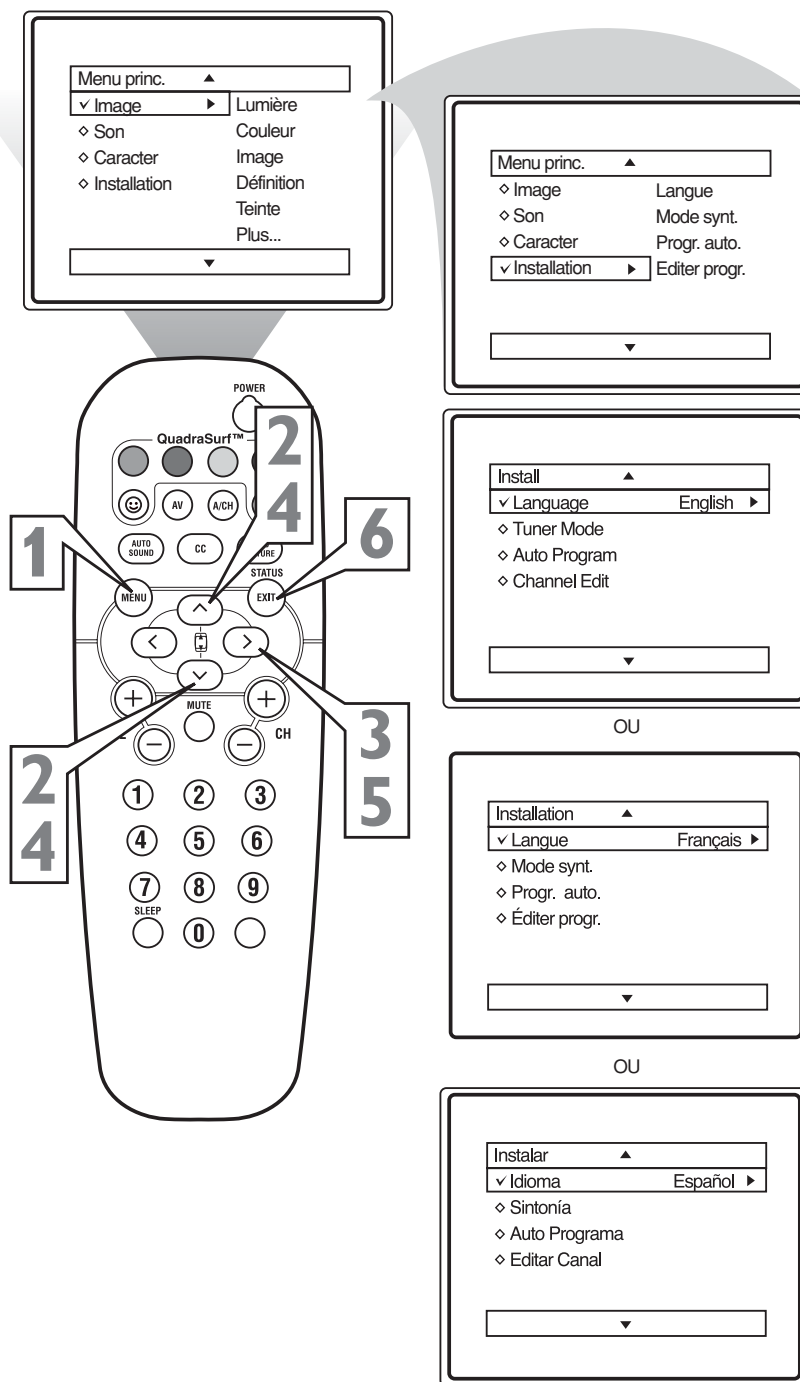
**Remarque :** les câbles audio/vidéo nécessaires pour effectuer ce raccordement ne sont pas fournis avec votre téléviseur. Veuillez communiquer avec votre revendeur ou avec Philips au 800-531-0039 pour de plus amples informations concernant l'achat des câbles nécessaires.



## COMMENT UTILISER LA COMMANDE LANGUE

Une option de langue à l'écran est disponible pour les propriétaires de téléviseur de langue espagnole. La commande LANGUE vous permet d'afficher les menus à l'écran du téléviseur en anglais, en français ou en espagnol.

- 1** Appuyez sur le bouton MENU de la télécommande pour afficher le menu à l'écran.
- 2** Appuyez sur les boutons CURSEUR HAUT ▲ ou BAS ▼ pour faire défiler le menu à l'écran jusqu'à ce que INSTALLATION soit affiché en surbrillance.
- 3** Appuyez sur le bouton CURSEUR DROIT ► pour afficher les fonctions du menu INSTALLATION.
- 4** Appuyez sur les boutons CURSEUR HAUT ▲ ou BAS ▼ pour faire défiler les fonctions du menu Installation jusqu'à ce que LANGUE soit affiché en surbrillance.
- 5** Appuyez sur le bouton CURSEUR DROIT ► à plusieurs reprises pour sélectionner ENGLISH, FRANÇAIS ou ESPAÑOL.
- 6** Lorsque vous avez terminé, appuyez sur le bouton STATUS/EXIT pour supprimer le menu à l'écran du téléviseur.



### ASTUCE

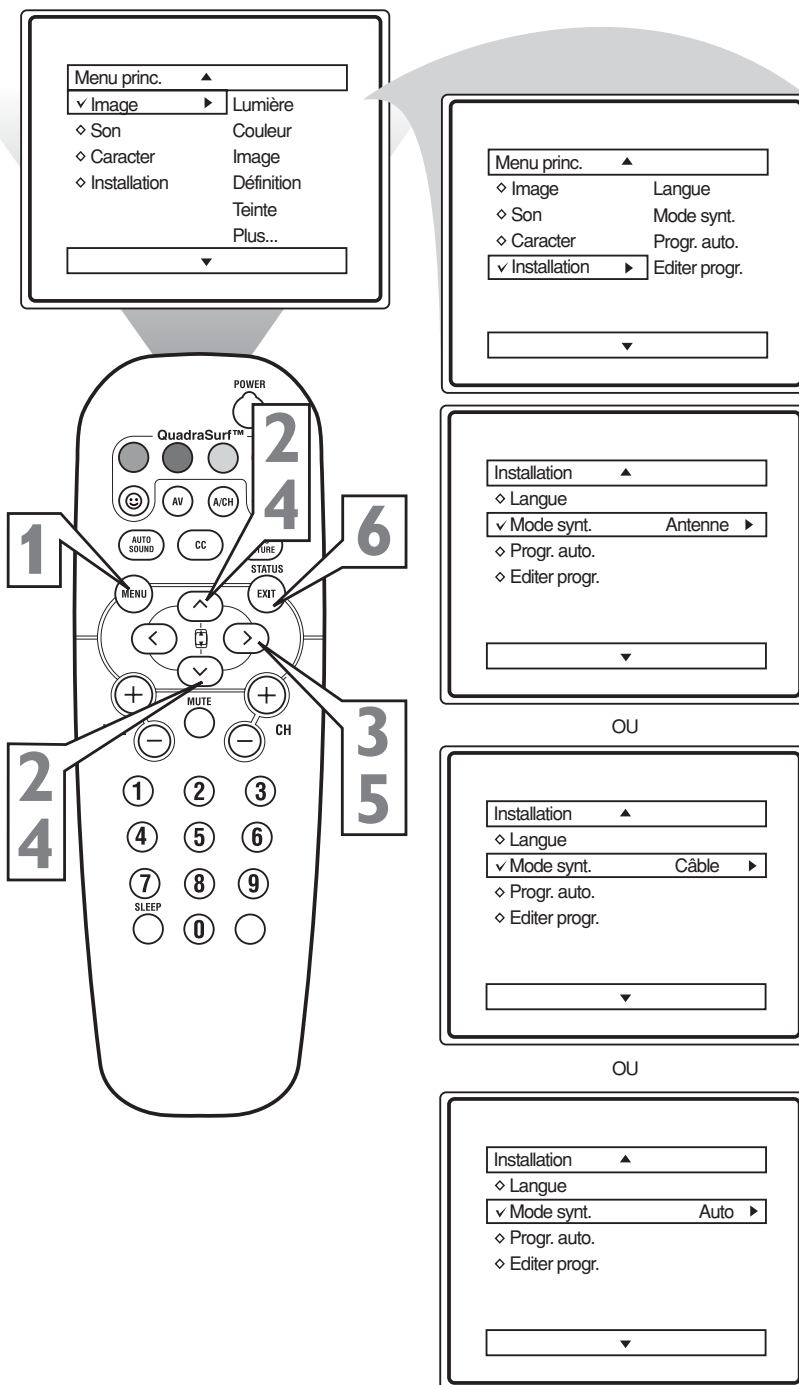
La commande de langue permet seulement d'afficher les éléments de MENU à l'écran du téléviseur en anglais, en français ou en espagnol.

Elle ne permet pas de modifier la langue des autres fonctions de texte à l'écran comme les sous-titres des émissions de télévision par exemple.



La commande **MODE DE SYNTONISATION** permet de changer le signal d'entrée du téléviseur entre les modes **AUTO**, **CÂBLE** ou **ANTENNE**. Il est important que le téléviseur sache de quelle source provient le signal. (D'un service de télévision par câble ou d'une antenne ordinaire.) Sous le mode **AUTO**, lorsque la fonction **PROGRAMMATION AUTOMATIQUE** est activée, le téléviseur choisit automatiquement le mode approprié.

- 1** Appuyez sur le bouton **MENU** de la télécommande pour afficher le menu à l'écran.
- 2** Appuyez sur les boutons **CURSEUR HAUT ▲** ou **BAS ▼** pour faire défiler le menu à l'écran jusqu'à ce que **INSTALLATION** soit affiché en surbrillance.
- 3** Appuyez sur le bouton **CURSEUR DROIT ►** pour afficher les fonctions du menu **INSTALLATION**.
- 4** Appuyez sur les boutons **CURSEUR HAUT ▲** ou **BAS ▼** pour faire défiler les fonctions du menu **Installation** jusqu'à ce que **MODE DE SYNTONISATION** soit affiché en surbrillance.
- 5** Appuyez sur le bouton **CURSEUR DROIT ►** pour sélectionner le mode **ANTENNE**, **CÂBLE** ou **AUTO**.
- 6** Lorsque vous avez terminé, appuyez sur le bouton **STATUS/EXIT** pour supprimer le menu à l'écran du téléviseur.



## ASTUCE

Lorsque **CÂBLE** est sélectionné, les canaux 1-125 sont disponibles. Lorsque **ANTENNE** est sélectionné, les canaux 2-69 sont disponibles. Lorsque **AUTO** est sélectionné, le téléviseur se règle automatiquement au mode approprié selon le type de signal détecté lorsque la fonction **PROGRAMMATION AUTOMATIQUE** est activée.

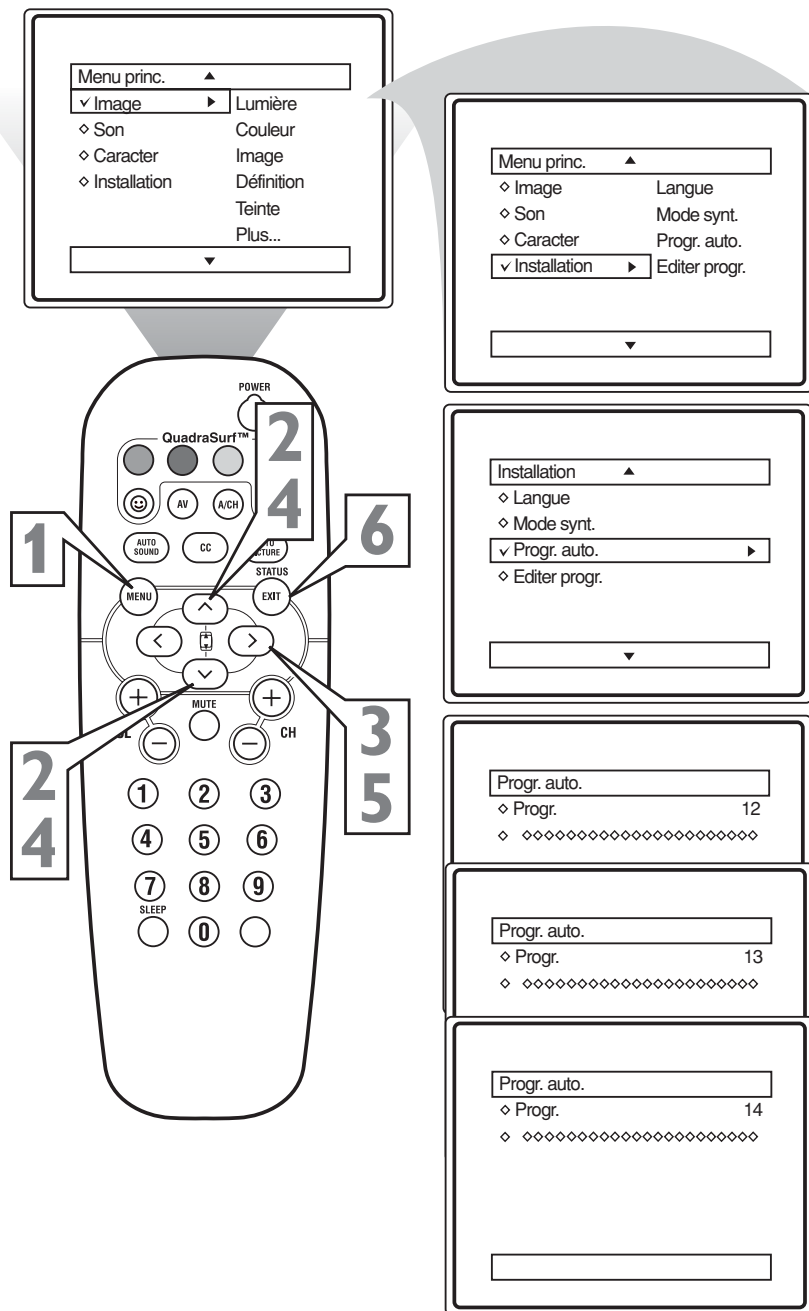


# COMMENT PROGRAMMER DES CANAUX AUTOMATIQUEMENT

Vous pouvez régler votre téléviseur pour qu'il se syntonise automatiquement aux canaux locaux (ou de câblodiffusion). Vous n'avez qu'à appuyer sur les boutons CH (+) ou (-) pour sélectionner seulement les stations locales.

Remarque : assurez-vous que les connexions d'antenne ou de câble ont été effectuées avant d'activer la fonction PROGRAMMATION AUTOMATIQUE.

- 1 Appuyez sur le bouton MENU de la télécommande pour afficher le menu à l'écran.
- 2 Appuyez sur les boutons CURSEUR HAUT ▲ ou BAS ▼ pour faire défiler le menu à l'écran jusqu'à ce que INSTALLATION soit affiché en surbrillance.
- 3 Appuyez sur le bouton CURSEUR DROIT ► pour afficher les fonctions du menu INSTALLATION.
- 4 Appuyez sur les boutons CURSEUR HAUT ▲ ou BAS ▼ pour faire défiler les fonctions du menu Installation jusqu'à ce que PROGRAMMATION AUTOMATIQUE soit affiché en surbrillance.
- 5 Appuyez sur le bouton CURSEUR DROIT ► pour commencer le balayage de programmation automatique des canaux. Programmation automatique permet de garder dans la mémoire du téléviseur tous les canaux disponibles puis de syntoniser le canal le plus bas disponible lorsque la procédure est terminée.
- 6 Lorsque vous avez terminé, appuyez sur le bouton STATUS/EXIT pour supprimer le menu à l'écran.



## ASTUCE

Lorsque CÂBLE est sélectionné, les canaux 1-125 sont disponibles.

Lorsque ANTENNE est sélectionné, les canaux 2-69 sont disponibles.

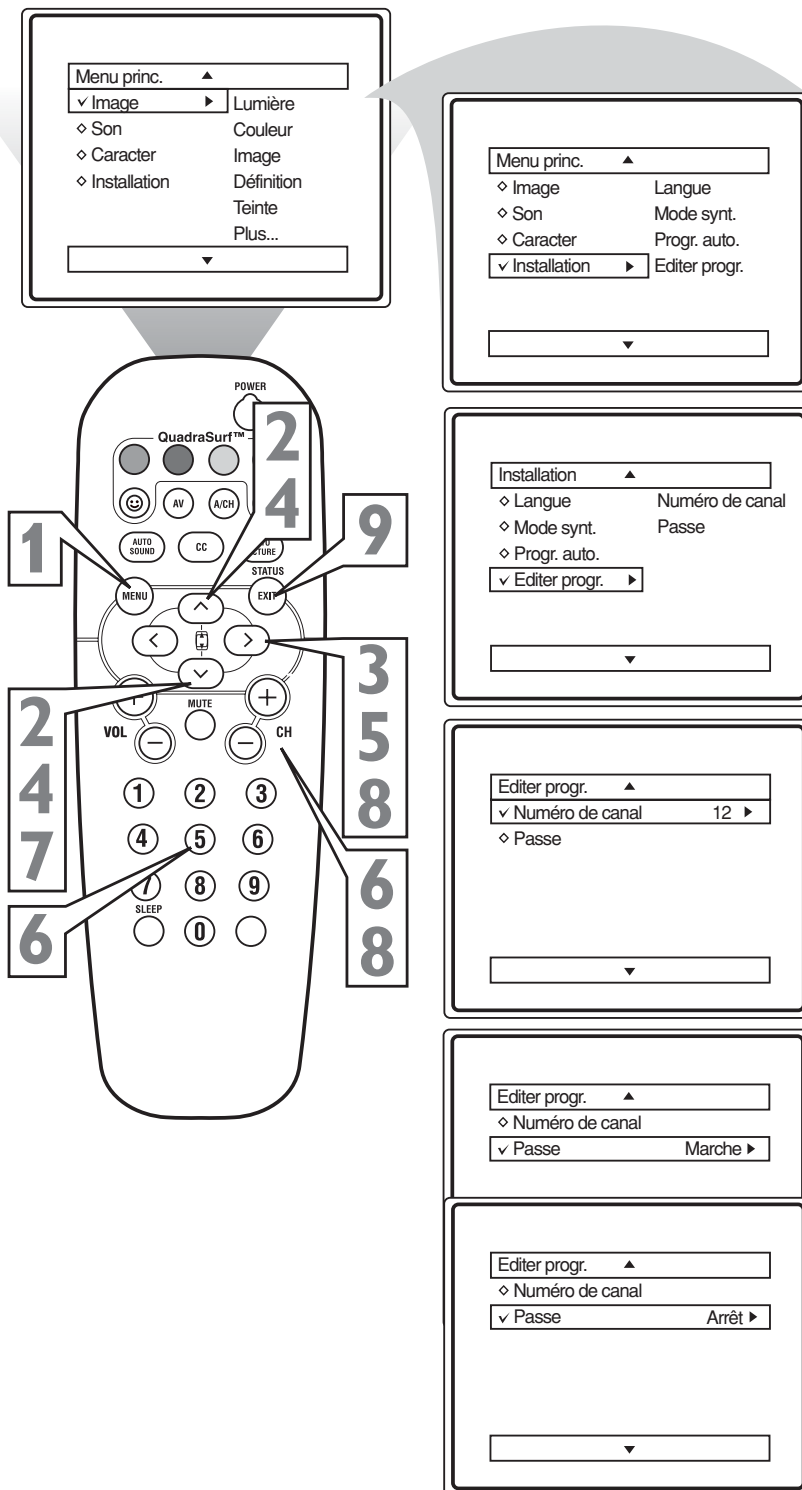
Lorsque AUTO est sélectionné, le téléviseur se règle automatiquement au mode approprié selon le type de signal détecté lorsque la fonction PROGRAMMATION AUTOMATIQUE est activée.





La fonction **EDITER PROGRAMME** vous permet d'**AJOUTER** ou de **SUPPRIMER** des canaux de la liste de canaux sauvegardés dans la mémoire du téléviseur.

- 1** Appuyez sur le bouton **MENU** de la télécommande pour afficher le menu à l'écran.
- 2** Appuyez sur les boutons **CURSEUR HAUT ▲** ou **BAS ▼** pour faire défiler le menu à l'écran jusqu'à ce que **INSTALLATION** soit affiché en surbrillance.
- 3** Appuyez sur le bouton **CURSEUR DROIT ►** pour afficher les fonctions du menu **INSTALLATION**.
- 4** Appuyez sur les boutons **CURSEUR HAUT ▲** ou **BAS ▼** pour faire défiler les fonctions du menu **Installation** jusqu'à ce que **EDITER PROG.** soit affiché en surbrillance.
- 5** Appuyez sur le bouton **CURSEUR DROIT ►** pour afficher les options de **EDITER PROG.**
- 6** Lorsque les options **EDITER PROG.** sont affichées à l'écran et que **NO. DE CANAL** est mis en surbrillance, entrez le numéro du canal (à l'aide des touches **NUMÉROTÉES** ou des boutons **CH +** ou **-**) que vous désirez ajouter (Skipped OFF) ou supprimer (Skipped ON) de la mémoire du téléviseur.
- 7** À l'aide du bouton **CURSEUR BAS ▼**, faites défiler le menu pour mettre **PASSÉ** en surbrillance.
- 8** Utilisez maintenant le bouton **CURSEUR DROIT ►** pour faire basculer entre **MARCHE** ou **ARRÊT**.  
Si **MARCHE** est sélectionné, le canal est passé lors du défilement des canaux à l'aides des boutons **CH +** ou **-**. Si **ARRÊT** est sélectionné, le canal n'est pas passé lors du défilement des canaux à l'aides des boutons **CH +** ou **-**.
- 9** Lorsque vous avez terminé, appuyez sur le bouton **STATUS/EXIT** pour supprimer le menu à l'écran du téléviseur.





## COMMENT UTILISER LES COMMANDES DE RÉGLAGE D'IMAGE

Pour effectuer le réglage des commandes de l'image de votre téléviseur, sélectionnez un canal puis effectuez la procédure suivante :

- 1** Appuyez sur le bouton **MENU** de la télécommande pour afficher le menu à l'écran.
- 2** Appuyez sur les boutons **CURSEUR HAUT ▲** ou **BAS ▼** jusqu'à ce que **IMAGE** soit affiché en surbrillance.
- 3** Appuyez sur le bouton **CURSEUR DROIT ►** pour afficher les fonctions du menu **IMAGE**.
- 4** Appuyez sur les boutons **CURSEUR HAUT ▲** ou **BAS ▼** pour faire défiler les fonctions du menu Image et mettre la commande de votre choix en surbrillance (Lumière, Couleur, Image, Définition, Teinte, Temp. de couleur, Réduc. bruit ou Contraste +).
- 5** Appuyez sur les boutons **CURSEUR DROIT ►** ou **GAUCHE ◀** pour effectuer un réglage de la commande sélectionnée ou pour faire des sélections pour la commande choisie.
- 6** Appuyez sur les boutons **CURSEUR HAUT ▲** ou **BAS ▼** pour sélectionner et effectuer un réglage d'autres commandes de menu Image.
- 7** Lorsque vous avez terminé, appuyez sur le bouton **STATUS/EXIT** pour supprimer le menu à l'écran du téléviseur.

### ASTUCE

**LUMIÈRE :** appuyez sur les boutons ► ou ◀ jusqu'à ce que les parties les plus sombres de l'image soient de la luminosité de votre choix.

**COULEUR :** Appuyez sur les boutons ► ou ◀ pour ajouter ou supprimer de la couleur.

**IMAGE :** Appuyez sur les boutons ► ou ◀ jusqu'à ce que les parties les plus claires de l'image affichent un bon niveau de détail.

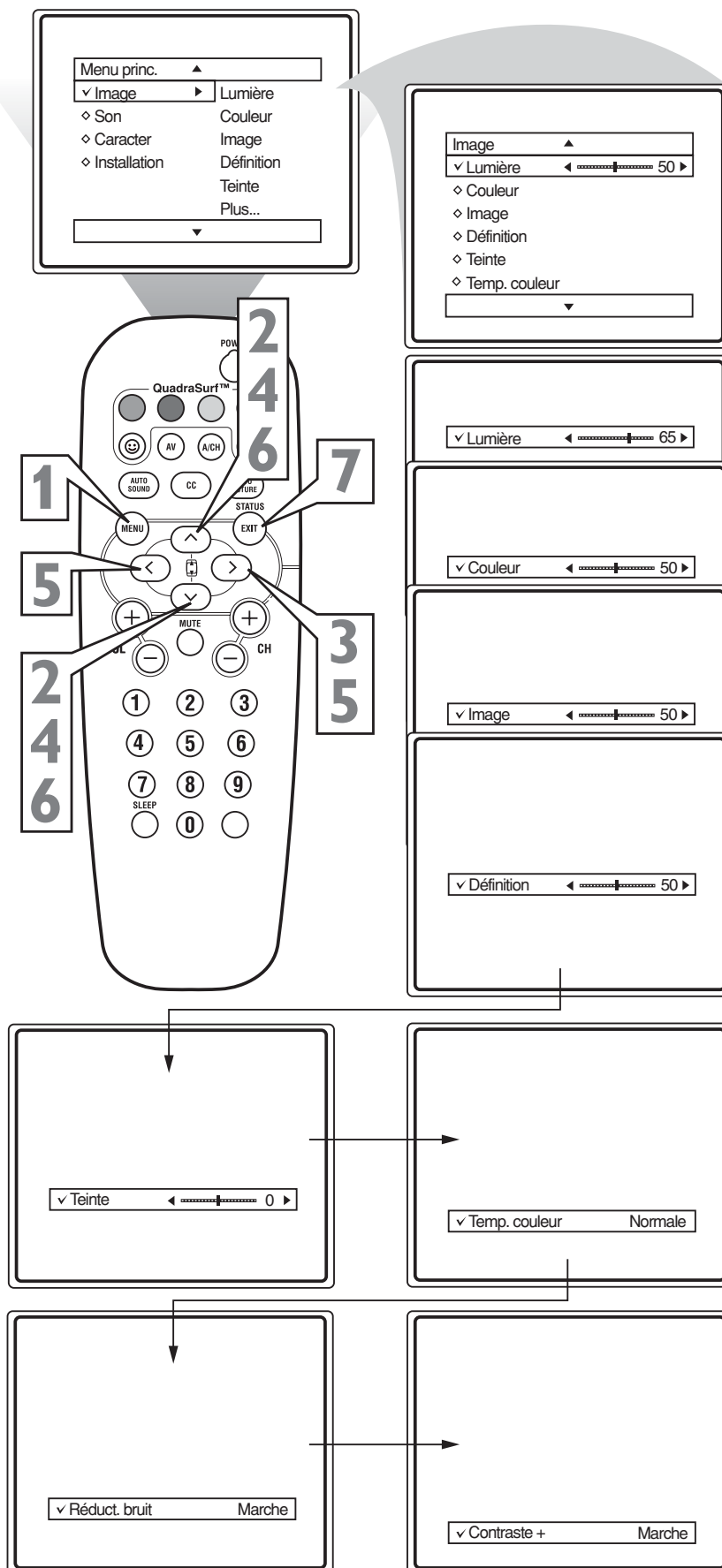
**DÉFINITION :** Appuyez sur les boutons ► ou ◀ pour améliorer le niveau de détails dans l'image.

**TEINTE :** Appuyez sur les boutons ► ou ◀ pour obtenir des teints de peau naturels.

**TEMP. DE COULEUR :** Appuyez sur les boutons ► ou ◀ pour sélectionner les préférences d'image NORMALE, CHAUDE ou FROIDE. (NORMALE garde les blancs, blanc ; FROIDE donne aux blancs un aspect bleuté ; et CHAUDE donne aux blancs un aspect rougeâtre.)

**RÉDUCTION DES BRUITS :** Appuyez sur les boutons ► ou ◀ pour mettre RÉDUC. BRUIT en MARCHÉ ou en ARRÊT. La fonction de réduction dynamique de bruit aide à éliminer les « bruits » dans l'image.

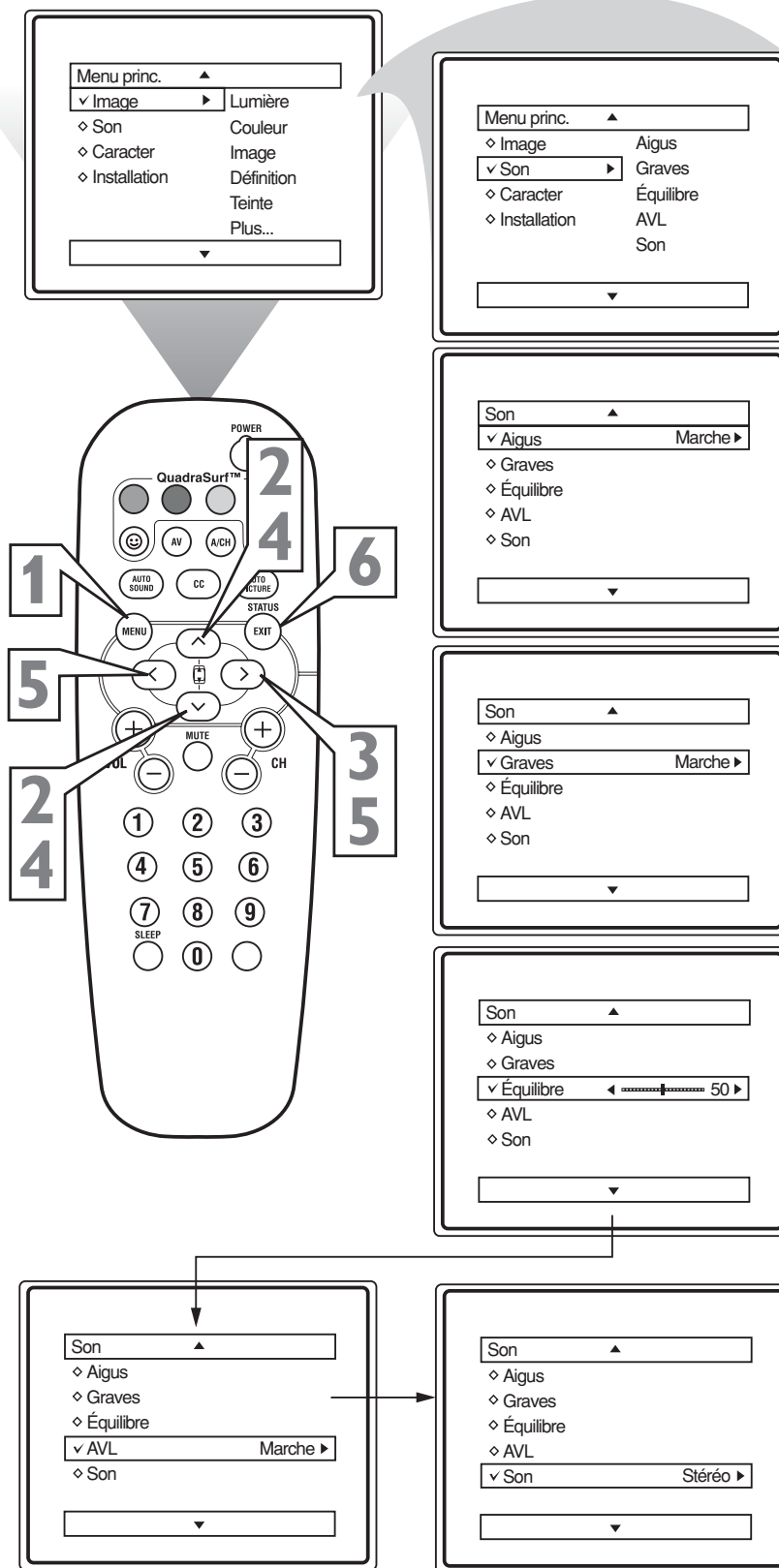
**CONTRASTE + :** Appuyez sur les boutons ► ou ◀ pour mettre CONTRASTE + en MARCHÉ ou en ARRÊT. En MARCHÉ, cette commande optimise le contraste dans l'image pour une meilleure définition de l'image.





Outre la commande de niveau audio normale, votre téléviseur est également doté d'une commande Aigus, Graves, Équilibre, AVL (limiteur automatique de niveau) et Son (stéréo/mono).

- 1** Appuyez sur les boutons MENU de la télécommande pour afficher le menu à l'écran.
- 2** Appuyez sur les boutons CURSEUR HAUT ▲ ou BAS ▼ jusqu'à ce que SON soit affiché en surbrillance.
- 3** Appuyez sur le bouton CURSEUR DROIT ► pour afficher les fonctions de menu SON.
- 4** Appuyez sur les boutons CURSEUR HAUT ▲ ou BAS ▼ pour faire défiler les fonctions de menu Son jusqu'à ce que la commande que vous désirez modifier soit affichée en surbrillance (Aigus, Graves, Balance, AVL ou Son).
- 5** Appuyez sur les boutons CURSEUR DROIT ► ou GAUCHE ◀ pour effectuer un réglage ou mettre la commande en MARCHÉ ou en ARRÊT.
- 6** Lorsque vous avez terminé, appuyez sur le bouton STATUS/EXIT pour supprimer le menu à l'écran du téléviseur.



## ASTUCE

**Aigus :** Appuyez sur les boutons ► ou ◀ pour mettre la commande en MARCHÉ ou en ARRÊT. Si la commande est en marche, les sons aigus sont mis en évidence.

**Graves :** Appuyez sur les boutons ► ou ◀ pour mettre la commande en MARCHÉ ou en ARRÊT. Si la commande est en marche, les sons graves sont mis en évidence.

**Équilibre :** Appuyez sur les boutons ► ou ◀ pour effectuer un réglage du niveau du son en provenance des haut-parleurs gauche et droit.

**AVL :** (limiteur automatique de niveau) Appuyez sur les boutons ► ou ◀ pour mettre la commande en MARCHÉ ou en ARRÊT. Si cette fonction est activée, AVL égalise l'audio lorsque se produisent des variations soudaines de volume lors des pauses commerciales ou des changements de canal.

**Son :** Appuyez sur les boutons ► ou ◀ pour sélectionner entre Stéréo et Mono. Remarque : si une émission n'est pas diffusée en stéréophonie et que le téléviseur est en mode Stéréo, l'audio en provenance du téléviseur ne vous parviendra pas en stéréophonie.

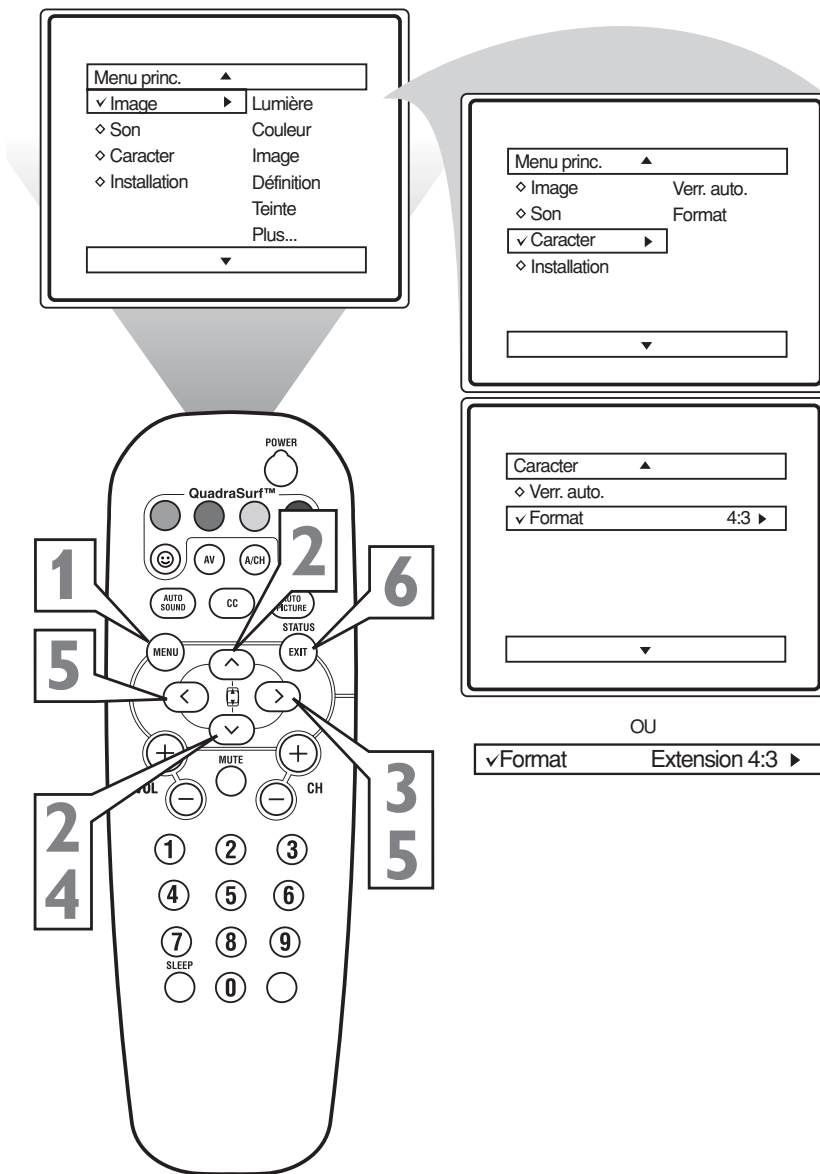


## COMMENT UTILISER LA COMMANDE FORMAT

**I**l arrive souvent que lors du visionnement d'un film sur un lecteur DVD, l'image soit affichée en format « letterbox ». Il s'agit du format utilisé dans les cinémas, qui lorsque affiché sur un écran de téléviseur, présente une image avec des barres noires dans le haut et le bas de l'écran.

- 1** Appuyez sur le bouton **MENU** de la télécommande pour afficher le menu à l'écran.
- 2** Appuyez sur le bouton **CURSEUR BAS ▼** jusqu'à ce que **CARACTÉRISTIQUES** soit affiché en surbrillance.
- 3** Appuyez sur le bouton **CURSEUR DROIT ►** pour afficher les options de menu **CARACTÉRISTIQUES** (Verrouillage automatique ou Format).
- 4** Appuyez sur le bouton **CURSEUR BAS ▼** jusqu'à ce que **FORMAT** soit affiché en surbrillance.
- 5** Appuyez sur les boutons **CURSEUR DROIT ►** ou **GAUCHE ◀** pour sélectionner l'une des options 4:3, Extension 4:3 ou Comprimé 16:9.  
**4:3** - Format standard de l'écran du téléviseur.  
**Extension 4:3** - Agrandit l'image pour remplir entièrement l'écran éliminant ainsi l'effet « letter box ».  
**Comprimé 16:9** - Permet d'afficher les films dans toute leur largeur (style « letterbox »).
- 6** Lorsque vous avez terminé, appuyez sur le bouton **STATUS/EXIT** pour supprimer le menu à l'écran du téléviseur.

**Remarque :** le format Extension 4:3 peut également être activé à l'aide des **boutons de CURSEUR HAUT ou BAS** lorsque le menu à l'écran n'est pas affiché. Appuyez sur ces boutons pour faire basculer entre le format standard 4:3 et le format Extension 4:3.



4:3



Extension 4:3



**L**a fonction de verrouillage automatique est un circuit intégré effectuant le traitement des données envoyées par les diffuseurs ou autres fournisseurs de programmes contenant des directives sur le contenu. Une fois Verrouillage automatique programmé, un téléviseur doté d'une telle fonction peut répondre aux directives de contenu et bloquer les programmes dont le contenu semble douteux (langage grossier et injurieux, violence ou scènes sexuelles etc.). Cet outil peut aider les parents à contrôler ce que leurs enfants regardent à la télé.

Au cours des prochaines pages, vous apprendrez comment bloquer des canaux ainsi que certains programmes classifiés. Vous trouverez ci-dessous une explication de certains termes et classements que vous trouverez dans la fonction de programmation automatique.

## Verrouillage automatique offre différentes options de blocage :

**Code d'accès :** un code d'accès doit être réglé afin d'empêcher les enfants de regarder des émissions au contenu douteux.

**Blocage de canaux :** des canaux individuels, notamment les entrées A/V, peuvent être bloqués.

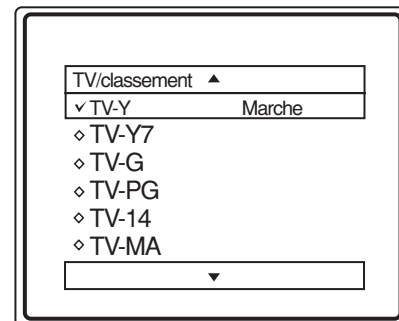
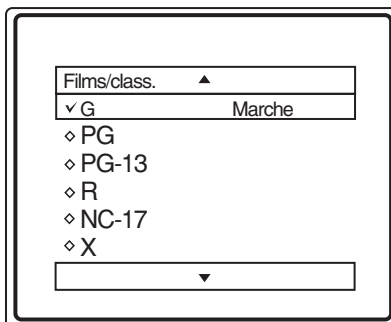
**Tout effacer :** permet d'effacer tous les canaux en cours de blocage sur votre téléviseur avec la commande Blocage de canaux.

**Tout bloquer :** permet de bloquer TOUS les canaux et entrées A/V en même temps.

**Films/classement :** Permet de bloquer les programmes selon une classification définie par l'Association américaine du cinéma.

**TV/classement :** Permet de bloquer les programmes selon un classement de télévision standard déterminé par les télédiffuseurs. Pour en savoir plus sur le classement des films et des émissions de télévision, consultez les définitions données dans les colonnes à droite.

**Appuyez deux fois sur STATUS/EXIT pour afficher l'écran de révision de verrouillage automatique.** Cet écran affiche les éléments activés à l'intérieur des paramètres de verrouillage automatique.



## CLASSEMENT DES FILMS (SELON L'ASSOCIATION AMÉRICAINE DU CINÉMA)

**G : Général** - Convient à tous les âges. La majorité des parents pensent que ce type de programmation convient aux enfants de tout âge. Il ne contient que peu ou pas de violence, aucun langage grossier et peu ou pas de situations d'ordre sexuel.

**PG : Surveillance parentale suggérée** - Ce programme contient du matériel ne convenant pas aux enfants en bas âge.) Il peut contenir : un certain niveau de violence, quelques situations d'ordre sexuel et à l'occasion un langage grossier et des dialogues suggestifs.

**PG-13 : Parents fortement prévenus** - Ce film contient certaines scènes ne convenant pas aux enfants de moins de 13 ans. Les programmes portant la classification PG contiennent l'une ou l'autre des situations suivantes : de la violence, des situations sexuelles, des mots grossiers ou des dialogues suggestifs.

**R : Réservé** - Ce type de programme s'adresse spécifiquement aux adultes. Toute personne de moins de 17 ans doit être accompagnée d'un adulte pour visionner ce programme. Il peut contenir l'une ou l'autre des situations suivantes : violence explicite, des scènes sexuelles explicites, un langage grossier et injurieux ou des dialogues extrêmement suggestifs.

**NC -17 : Ne convient pas à une personne de moins de 17 ans.** - Ce type de programme est réservé aux adultes. Ils contiennent de la violence graphique, des scènes sexuelles explicites et un langage grossier et injurieux.

**X : Adultes seulement.** - Ce type de programme contient : de la violence extrêmement graphique, de scènes sexuelles extrêmement graphiques ou explicites et indécentes ou un langage extrêmement grossier et suggestif.

## DIRECTIVES DE SURVEILLANCE PARENTALE POUR LA TÉLÉVISION (TÉLÉDIFFUSEURS)

**TV-Y** **TV-Y** - (Convient à un public de tous les âges — Ce type d'émission s'adresse aux enfants de très bas âge de 2 ans à 6 ans.) Les émissions portant cette classification ne contiennent rien pouvant troubler de jeunes enfants.

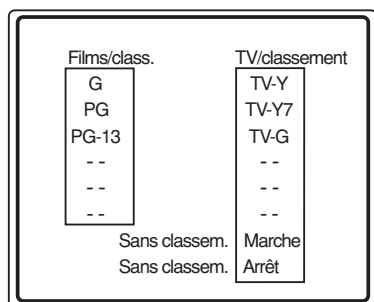
**TV-Y7** **TV-Y7** - (Convient aux enfants de sept ans et plus — Cette émission peut troubler les enfants âgés de moins de 7 ans.) L'écoute de telles émissions convient mieux aux enfants capables de faire la différence entre le réel et l'imaginaire. Celles-ci sont traitées quelquefois sur le mode de la fantaisie réaliste et de comédies de violence (FV).

**TV-G** **TV-G** - (Général — Ce type d'émissions convient aux enfants de tout âge.) Elles contiennent peu ou pas de violence, de langage grossier ou de scène et dialogue sexuels.

**TV-PG** **TV-PG** - (Surveillance parentale suggérée — Ce type d'émissions peut ne pas convenir à de jeunes enfants.) Elles peuvent contenir l'une ou l'autre des situations suivantes : certaines scènes de violence (V), certaines scènes sexuelles (S) et à l'occasion, un langage grossier (L) et des dialogues (D) suggestifs.

**TV-14** **TV-14** - (Surveillance parentale fortement recommandée — Cette émission peut ne pas convenir aux enfants de moins de 14 ans.) Ce type d'émissions contient l'une ou l'autre des situations suivantes : une ou plusieurs scènes de violence intense (V), de situations sexuelles intenses (S), un langage grossier (L) ou des dialogues extrêmement suggestifs (D).

**TV-MA** **TV-MA** - (Réservé aux adultes) — s'adresse spécifiquement aux adultes et peut ne pas convenir aux personnes de moins de 17 ans.) Ce type d'émission contient : une violence graphique soutenue (V), des situations sexuelles explicites (S), un langage grossier ou indécent (L).





# RÉGLAGE DU CODE D'ACCÈS DE VERROUILLAGE AUTOMATIQUE

**A**u cours des prochaines pages, vous apprendrez comment bloquer des canaux et comprendrez un peu mieux la classification de certains programmes.

Commençons d'abord par apprendre comment régler un code d'accès personnel :

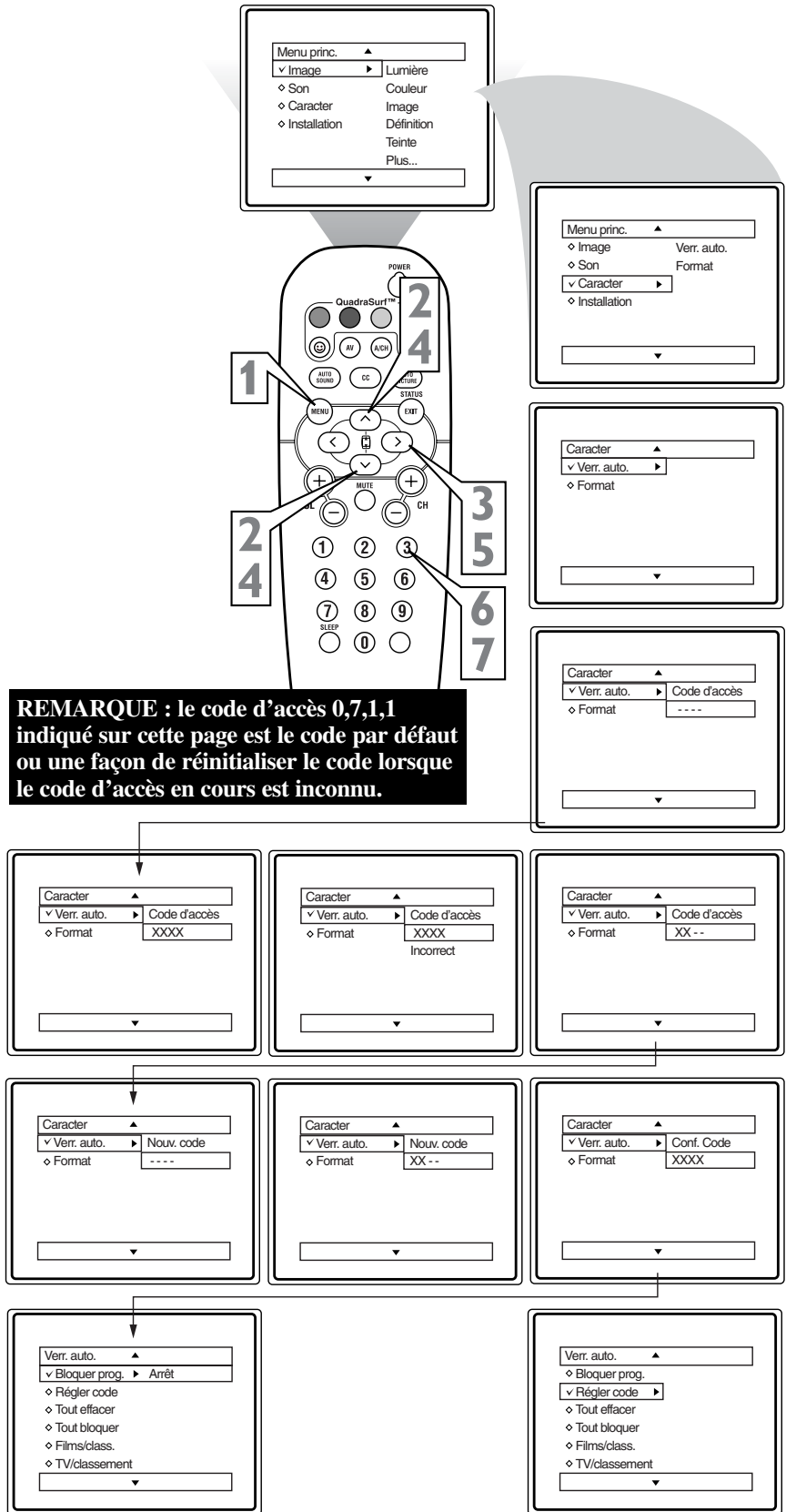
- 1** Appuyez sur le bouton **MENU** de la télécommande pour afficher le menu à l'écran.
- 2** Appuyez sur les boutons **CURSEUR HAUT ▲** ou **BAS ▼** jusqu'à ce que **CARACTÉRISTIQUES** soit affiché en surbrillance.
- 3** Appuyez sur le bouton **CURSEUR DROIT ►** pour afficher les options de menu **CARACTÉRISTIQUES**.
- 4** Appuyez sur les boutons **CURSEUR HAUT ▲** ou **BAS ▼** jusqu'à ce que **VERROUILLAGE AUTOMATIQUE** soit affiché en surbrillance.
- 5** Appuyez sur le bouton **CURSEUR DROIT ►**. « **CODE D'ACCÈS - - - -** » est affiché à l'écran
- 6** À l'aide des touches **NUMÉROTÉES**, entrez **0, 7, 1, 1**. « **XXXX** » est affiché à l'écran Code d'accès lorsque vous appuyez sur les touches numérotées.  
« **CODE INCORRECT** » est affiché à l'écran et vous devez entrer **0, 7, 1, 1** de nouveau.

- 7** Un message est affiché vous demandant d'entrer un « **Nouveau Code** ». Entrez un « **nouveau** » code à **4 chiffres** à l'aide des touches **NUMÉROTÉES**. Un message est affiché vous demandant de **CONFIRMER** le code que vous venez d'entrer. Entrez  **votre code de nouveau**. « **XXXX** » est affiché lorsque vous entrez votre nouveau code et les options de menu de verrouillage automatique sont ensuite affichées.

Passez à la page suivante pour en savoir plus...

## ASTUCE

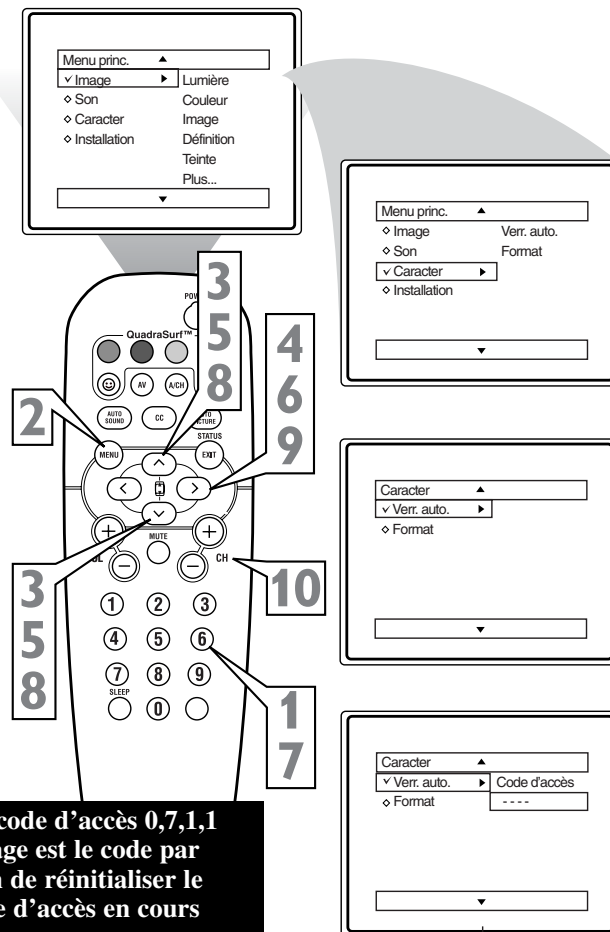
Parents, il est impossible pour votre enfant de débloquer un canal sans connaître votre code d'accès ou en modifiant le code d'accès. Si votre code a été changé en votre absence, vous pouvez donc en conclure qu'il a été changé par quelqu'un d'autre et que les canaux bloqués ont été visionnés.



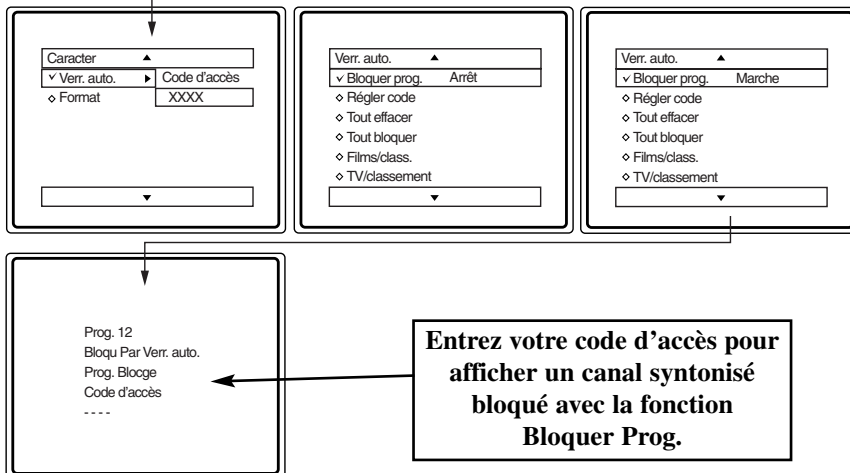


Après avoir réglé votre code d'accès personnel (voir la page précédente), vous êtes prêt à sélectionner les canaux que vous voulez bloquer ou censurer.

- 1** Appuyez sur les touches **NUMÉROTÉES (ou CH +, -)** pour syntoniser le canal que vous voulez bloquer ou censurer.
- 2** Appuyez sur le bouton **MENU** de la télécommande pour afficher le menu à l'écran.
- 3** Appuyez sur les boutons **CURSEUR HAUT ▲ ou BAS ▼** jusqu'à ce que **CARACTÉRISTIQUES** soit affiché en surbrillance.
- 4** Appuyez sur le bouton **CURSEUR DROIT ►** pour afficher les options de menu **CARACTÉRISTIQUES**.
- 5** Appuyez sur les boutons **CURSEUR HAUT ▲ ou BAS ▼** jusqu'à ce que **Verrouillage automatique** apparaisse en surbrillance.
- 6** Appuyez sur le bouton **CURSEUR DROIT ►**. « **CODE D'ACCÈS** » est affiché à l'écran.
- 7** Entrez le numéro de code d'accès approprié. « **XXXX** » est affiché dans la zone de code d'accès lorsque vous appuyez sur les touches **NUMÉROTÉES**. Les options de menu de verrouillage automatique sont affichées.
- 8** Appuyez sur les boutons **CURSEUR HAUT ▲ ou BAS ▼** jusqu'à ce que **BLOQUER PROG** apparaisse en surbrillance.
- 9** Appuyez sur le bouton **CURSEUR DROIT ►** pour mettre le blocage en **MARCHE** ou en **ARRÊT** pour ce canal. Lorsque **MARCHE** est sélectionné, le canal est bloqué.
- 10** Appuyez sur les boutons **CH + ou -** pour sélectionner d'autres canaux à bloquer. Effectuez l'étape 9 de nouveau pour bloquer le nouveau canal.



**REMARQUE :** Le code d'accès 0,7,1,1 indiqué sur cette page est le code par défaut ou une façon de réinitialiser le code lorsque le code d'accès en cours n'est pas connu.



## ASTUCE

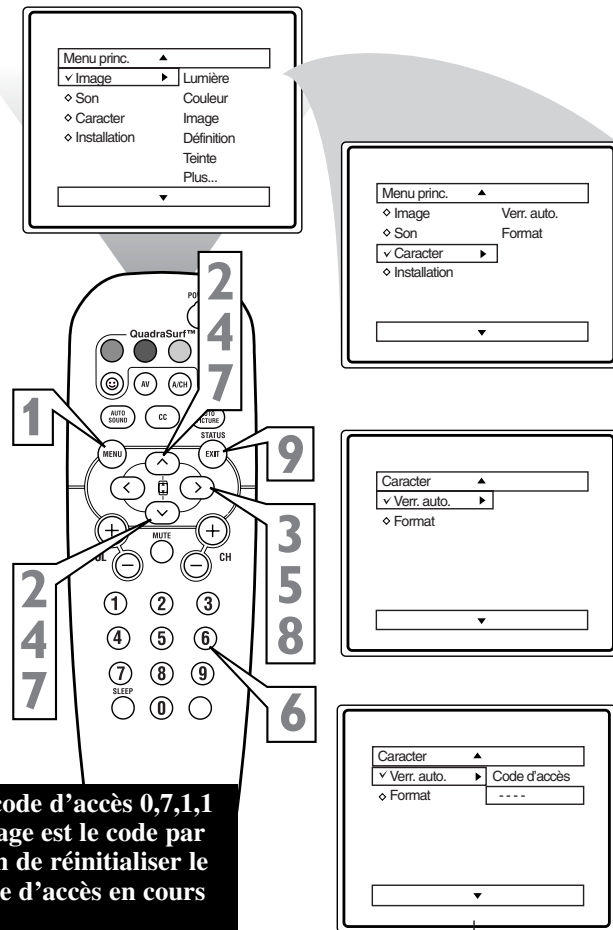
Si vous syntonisez un canal bloqué et que vous entrez votre code d'accès pour afficher le canal, TOUS les canaux bloqués peuvent être visionnés jusqu'à ce que le téléviseur soit mis hors tension. Lorsque le téléviseur est allumé de nouveau, tous les canaux bloqués précédemment seront bloqués de nouveau.



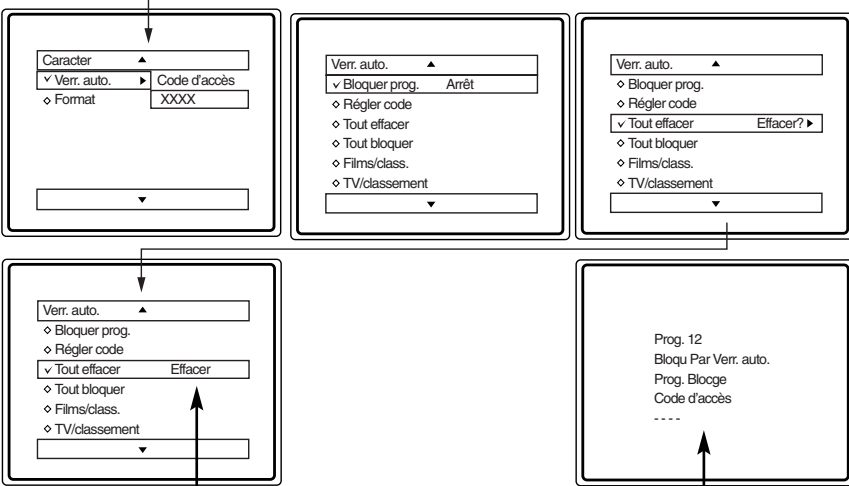
## COMMENT EFFACER TOUS LES CANAUX BLOQUÉS À LA FOIS

Après avoir bloqué des canaux spécifiques, il se peut que vous vouliez effacer tous les canaux afin de pouvoir les regarder. La procédure suivante explique comment effacer tous les canaux bloqués à l'aide de la commande **TOUT EFFACER**.

- 1** Appuyez sur le bouton **MENU** de la télécommande pour afficher le menu à l'écran.
- 2** Appuyez sur les boutons **CURSEUR HAUT ▲** ou **BAS ▼** jusqu'à ce que **CARACTÉRISTIQUES** soit affiché en surbrillance.
- 3** Appuyez sur le bouton **CURSEUR DROIT ►** pour afficher les options de menu **CARACTÉRISTIQUES**.
- 4** Appuyez sur les boutons **CURSEUR HAUT ▲** ou **BAS ▼** jusqu'à ce que **Verrouillage automatique** apparaisse en surbrillance.
- 5** Appuyez sur le bouton **CURSEUR DROIT ►**.
- 6** Entrez le numéro de code d'accès approprié. « XXXX » est affiché dans la zone de code d'accès lorsque vous appuyez sur les touches **NUMÉROTÉES**. Les options de menu **Verrouillage automatique** sont affichées.
- 7** Appuyez sur les boutons **CURSEUR HAUT ▲** ou **BAS ▼** jusqu'à ce que **TOUT EFFACER** soit affiché en surbrillance.
- 8** Appuyez sur le bouton **CURSEUR DROIT ►** pour effacer tous les canaux bloqués. L'option **Tout Effacer** indique « Effacé. »
- 9** Lorsque vous avez terminé, appuyez sur le bouton **STATUS/EXIT** pour supprimer le menu à l'écran du téléviseur.



**REMARQUE :** le code d'accès 0,7,1,1 indiqué sur cette page est le code par défaut ou une façon de réinitialiser le code lorsque le code d'accès en cours n'est pas connu.



**Lorsque l'option Tout Effacer est activée vous pouvez débloquent TOUS les canaux bloqués. Ceci n'a aucun effet sur les programmes bloqués par les options Films/Classements ou TV/Classements.**

**Ou vous pouvez entrer votre code d'accès pour afficher un canal syntonisé qui a été bloqué par la fonction Bloquer Prog.**

### ASTUCE

Si vous syntonisez un canal bloqué et que vous entrez votre code d'accès pour afficher le canal, TOUS les canaux bloqués peuvent être affichés jusqu'à ce que le téléviseur soit éteint puis rallumé. Lorsque le téléviseur est allumé de nouveau, les canaux bloqués précédemment seront bloqués de nouveau. **TOUT EFFACER** ne fonctionne pas avec Films/Classements et TV/Classements. Ces options doivent être réinitialisées individuellement.



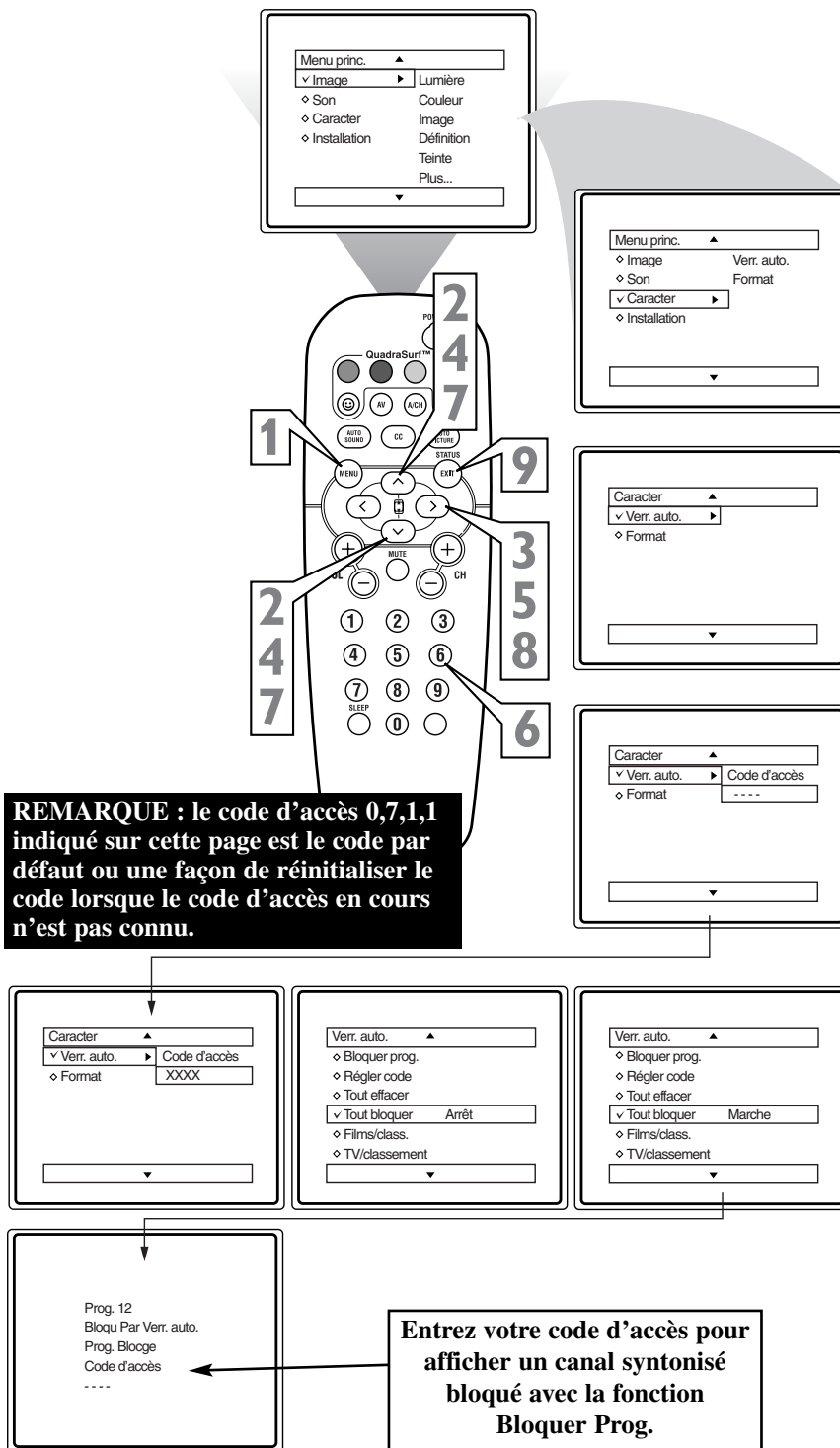


*Il arrive parfois que vous ayez besoin de bloquer tous les canaux de télévision. Peut-être avez-vous décidé de ne pas laisser vos enfants regarder la télévision pour une certaine période de temps. Grâce à la commande Tout Bloquer, TOUS les canaux disponibles (y compris les entrées A/V) peuvent être réglés pour bloquer tous les canaux en même temps.*

- 1** Appuyez sur le bouton MENU de la télécommande pour afficher le menu à l'écran.
- 2** Appuyez sur les boutons CURSEUR HAUT ▲ ou BAS ▼ jusqu'à ce que CARACTÉRISTIQUES soit affiché en surbrillance.
- 3** Appuyez sur le bouton CURSEUR DROIT ► pour afficher les options de menu CARACTÉRISTIQUES.
- 4** Appuyez sur les boutons CURSEUR HAUT ▲ ou BAS ▼ jusqu'à ce que Verrouillage automatique soit affiché en surbrillance.
- 5** Appuyez sur le bouton CURSEUR DROIT ►.
- 6** Entrez le numéro de code d'accès approprié. « XXXX » est affiché dans la zone de code d'accès lorsque vous appuyez sur les touches NUMÉROTÉES. Les options de menu de verrouillage automatique sont affichées.
- 7** Appuyez sur les boutons CURSEUR HAUT ▲ ou BAS ▼ jusqu'à ce que TOUT BLOQUER soit affiché en surbrillance.
- 8** Appuyez sur le bouton CURSEUR DROIT ► pour mettre Tout Bloquer en MARCHE ou en ARRÊT. Lorsque MARCHE est sélectionné, TOUS les canaux disponibles sont bloqués.
- 9** Lorsque vous avez terminé, appuyez sur le bouton STATUS/EXIT pour supprimer le menu à l'écran.

**ASTUCE**

Si vous sintonisez un canal bloqué et que vous entrez votre code d'accès pour afficher le canal, TOUS les canaux bloqués peuvent être visionnés jusqu'à ce que le téléviseur soit mis hors tension. Lorsque le téléviseur est allumé de nouveau, tous les canaux bloqués précédemment seront bloqués de nouveau.



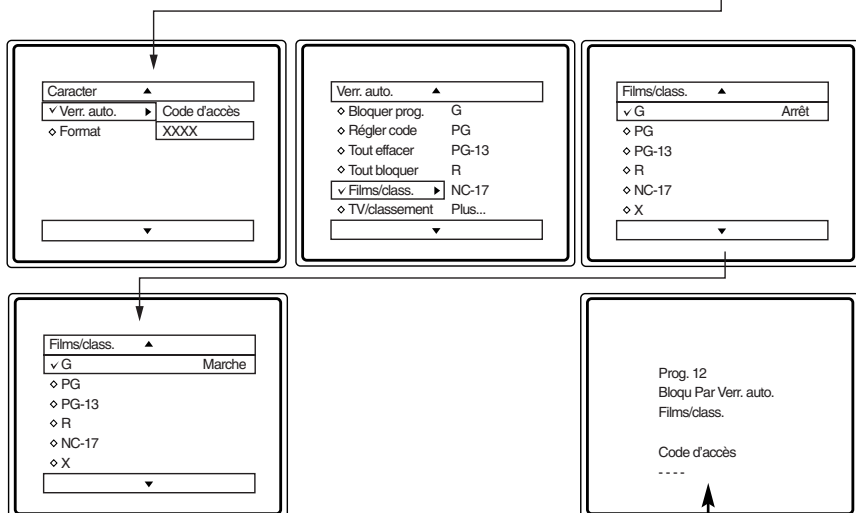
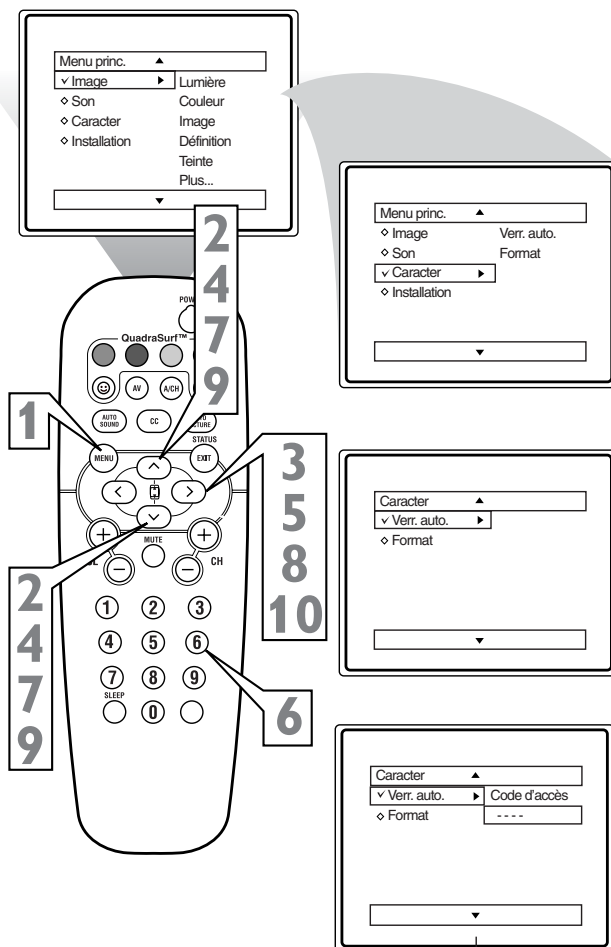


## COMMENT BLOQUER DES PROGRAMMES SELON LES CLASSEMENTS DE FILM

Il existe deux types de classifications de programmes avec la fonction AutoLock™. L'une correspond à la classification déterminée par l'industrie du cinéma et l'autre à la classification déterminée par l'industrie de la télévision. Ces deux options peuvent être utilisées pour bloquer ou censurer la programmation ayant reçu l'une ou l'autre classification.

Regardons d'abord l'option Films/Classements de Verrouillage automatique :

- 1** Appuyez sur le bouton **MENU** de la télécommande pour afficher le menu à l'écran.
- 2** Appuyez sur les boutons **CURSEUR HAUT ▲** ou **BAS ▼** jusqu'à ce que **CARACTÉRISTIQUES** soit affiché en surbrillance.
- 3** Appuyez sur le bouton **CURSEUR DROIT ►** pour afficher les options de menu **CARACTÉRISTIQUES**.
- 4** Appuyez sur les boutons **CURSEUR HAUT ▲** ou **BAS ▼** jusqu'à ce que **Verrouillage automatique** soit affiché en surbrillance.
- 5** Appuyez sur le bouton **CURSEUR DROIT ►**. Un message est affiché vous demandant d'entrer votre code d'accès.
- 6** À l'aide des touches **NUMÉROTÉES** de la télécommande, entrez votre code d'accès à 4 chiffres. Les options de menu **Verrouillage automatique** sont affichées.
- 7** Appuyez sur les boutons **CURSEUR HAUT ▲** ou **BAS ▼** pour mettre **FILMS/CLASS.** en surbrillance.
- 8** Appuyez sur le bouton **CURSEUR DROIT ►** pour afficher les options **FILMS/CLASS.** (G, PG, PG-13, R, NC17 ou X).
- 9** Appuyez sur les boutons **CURSEUR HAUT ▲** ou **BAS ▼** pour mettre en surbrillance l'une ou l'autre des options de Films/Class. Lorsqu'elles sont en surbrillance, toutes ces options peuvent être en **MARCHE** (pour permettre le blocage) ou en **ARRÊT** (pour permettre l'affichage).
- 10** Appuyez sur le bouton **CURSEUR DROIT ►** de la télécommande pour mettre la classification en **MARCHE** ou en **ARRÊT**.



### ASTUCE

Lorsqu'une classification est réglée pour être bloquée, toutes les classifications supérieures seront également bloquées. (Exemple : Si la classe PG-13 est bloquée, les classes R, NC-

**REMARQUE : le code d'accès 0,7,1,1 indiqué sur cette page est le code par défaut ou une façon de réinitialiser le code lorsque le code d'accès en cours n'est pas connu.**

Pour afficher un programme bloqué par les options Films/Class., entrez votre code d'accès de 4 chiffres. Ceci désactive toutes les classifications de films bloquées jusqu'à ce que le téléviseur soit éteint puis rallumé de nouveau. Les options de blocage sont réactivées.

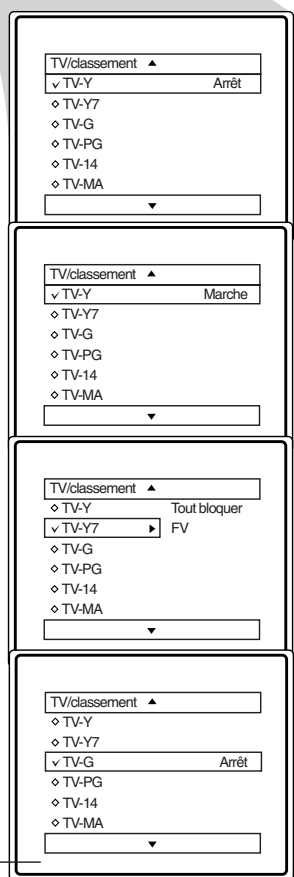
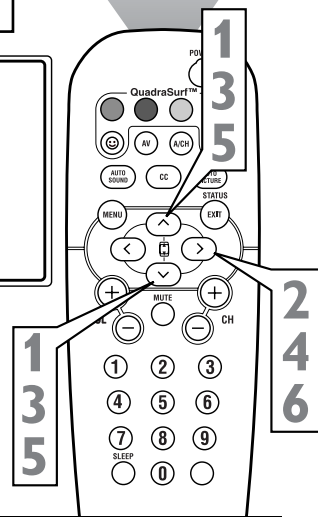
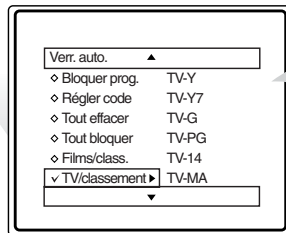
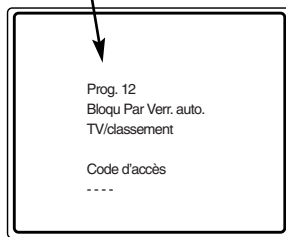


Cette portion des fonctions de verrouillage automatique couvre les classifications de programmes déterminées par le système de classement de l'industrie de la télévision. Il s'agit de la fonction TV/Classement de Verrouillage automatique.

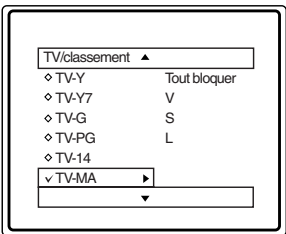
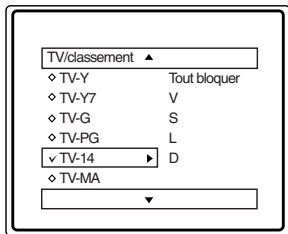
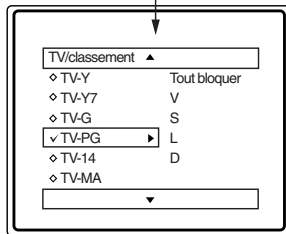
Après avoir sélectionné la fonction Verrouillage automatique et après avoir entré votre code d'accès personnel, l'écran d'options Verrouillage automatique est affiché.

- 1** Faites défiler le menu à l'aide des boutons CURSEUR HAUT ▲ ou BAS ▼ jusqu'à ce que TV/CLASS. soit affiché en surbrillance.
- 2** Appuyez sur le bouton CURSEUR DROIT ► pour afficher les classifications de télévision (TV-Y, TV-Y7, TV-G, TV-PG, TV-14 ou TV-MA). Lorsque ces options sont en surbrillance, TV-Y et TV-G peuvent être mis à **MARCHE** (pour permettre le blocage) ou à **ARRÊT** (pour permettre l'affichage), de ces programmes classifiés.
- Les classements TV-Y7, TV-PG, TV-14, TV-MA peuvent être personnalisés pour bloquer les programmes selon leur contenu : V (violence), FV (violence imaginaire), S (situations sexuelles), L (langage offensif) ou D (dialogue suggestif).
- 3** Appuyez sur les boutons CURSEUR HAUT ▲ ou BAS ▼ pour mettre la classification de votre choix en surbrillance.
- 4** Appuyez sur le bouton CURSEUR DROIT ► de la télécommande pour mettre TV-Y ou TV-G en MARCHE ou en ARRÊT. Ou, appuyez sur le bouton CURSEUR DROIT ► pour afficher les sous-menus pour les classifications TV-Y7, TV-PG, TV-14 ou TV-MA.
- 5** Si vous accédez au sous-menu TV-Y7, TV-PG, TV-14 ou TV-MA, appuyez sur les boutons CURSEUR HAUT ▲ ou BAS ▼ pour sélectionner l'une des options (Tout bloquer, V, S, L, D ou FV).
- 6** Appuyez sur le bouton CURSEUR DROIT ► de la télécommande pour mettre l'option en MARCHE ou en ARRÊT.

Pour afficher un programme bloqué par les options TV/Class., entrez votre code d'accès à 4 chiffres. Ceci permet de désactiver toutes les classifications de télévision bloquées jusqu'à ce que le téléviseur soit éteint et rallumé de nouveau. Les options de blocage sont alors réactivées.



**REMARQUE :** le code d'accès 0,7,1,1 indiqué sur cette page est le code par défaut ou une façon de réinitialiser le code lorsque le code d'accès en cours n'est pas



**TV/Classement et Sous-menus de classement**  
Lorsque TV/Classement est sélectionné pour bloquer, TOUTES les classifications supérieures seront également bloquées.

**TV-Y** - (Convient à un public de tous les âges — Ce type d'émission s'adresse aux enfants de très bas âge de 2 ans à 6 ans.) Les émissions portant cette classification ne contiennent rien pouvant troubler de jeunes enfants.

**TV-Y7** - (Convient aux enfants de sept ans et plus — Cette émission peut troubler les enfants âgés de moins de 7 ans.) L'écoute de telles émissions convient mieux aux enfants capables de faire la différence entre le réel et l'imaginaire. Celles-ci sont traitées quelquefois sur le mode de la fantaisie réaliste et de comédies de violence (FV).

**TV-G** - (Général — Ce type d'émissions convient aux enfants de tout âge.) Elles contiennent peu ou pas de violence, de langage grossier ou de scène et dialogue sexuels.

**TV-PG** - (Surveillance parentale suggérée — Ce type d'émissions peut ne pas convenir à de jeunes enfants.) Elles peuvent contenir l'une ou l'autre des situations suivantes : certains dialogues suggestifs (D), à l'occasion, un langage grossier (L), certaines situations sexuelles (S) ou de la violence modérée (V).

**TV-14** - (Surveillance parentale fortement recommandée — Cette émission peut ne pas convenir aux enfants de moins de 14 ans.) Elle peut contenir : une ou plusieurs scènes de violence intense (V), de situations sexuelles intenses (S), un langage grossier (L) ou des dialogues extrêmement suggestifs (D).

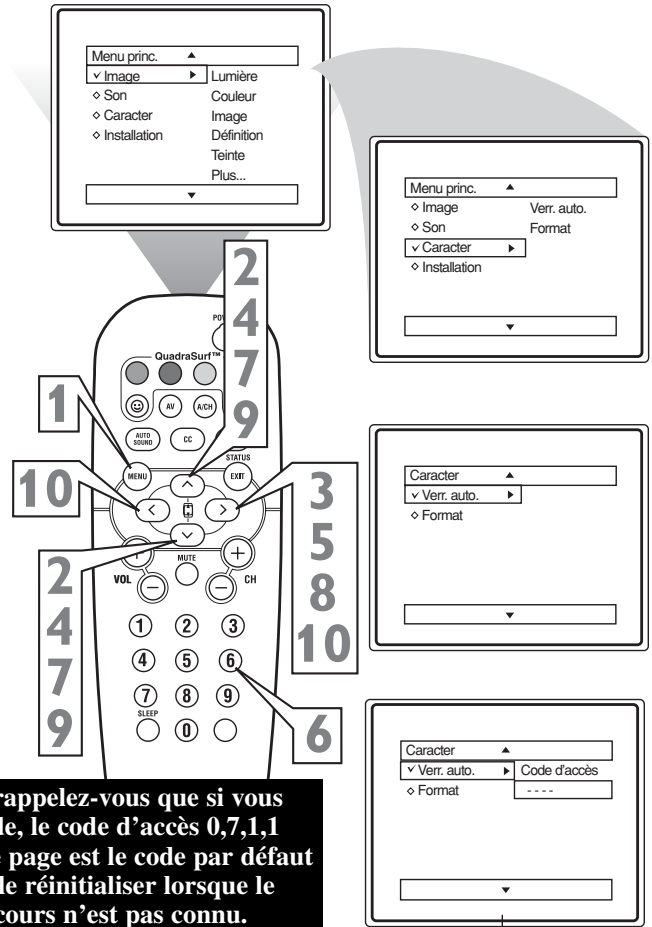
**TV-MA** - (Réservé aux adultes — s'adresse spécifiquement aux adultes et peut ne pas convenir aux personnes de moins de 17 ans.) Ce type d'émission contient : Ce type d'émissions contient l'une ou l'autre des situations suivantes : une violence graphique soutenue (V), des situations sexuelles explicites (S), un langage grossier ou indécent (L).



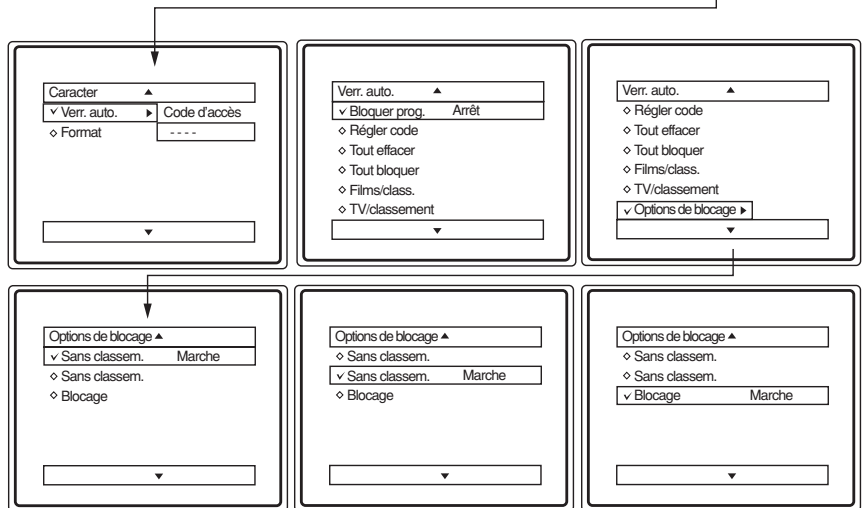
## AUTRES OPTIONS DE BLOCAGE DE VERROUILLAGE AUTOMATIQUE

Verrouillage automatique offre également d'autres fonctions de blocage. Avec ces options de blocage, la censure peut être mise en **MARCHE** ou en **ARRÊT**.

- 1** Appuyez sur le bouton **MENU** de la télécommande pour afficher le menu à l'écran.
- 2** Appuyez sur les boutons **CURSEUR HAUT ▲** ou **BAS ▼** jusqu'à ce que **CARACTÉRISTIQUES** soit affiché en surbrillance.
- 3** Appuyez sur le bouton **CURSEUR DROIT ►** pour afficher les options de menu **CARACTÉRISTIQUES**.
- 4** Appuyez sur les boutons **CURSEUR HAUT ▲** ou **BAS ▼** jusqu'à ce que **Verrouillage automatique** soit affiché en surbrillance.
- 5** Appuyez sur le bouton **CURSEUR DROIT ►**.
- 6** Entrez le numéro de code d'accès approprié. « XXXX » est affiché dans la zone de code d'accès lorsque vous appuyez sur les touches **NUMÉROTÉES**. Les options de menu **Verrouillage automatique** sont affichées.
- 7** Appuyez sur les boutons **CURSEUR HAUT ▲** ou **BAS ▼** jusqu'à ce que **OPTIONS DE BLOCAGE** soit affiché en surbrillance.
- 8** Appuyez sur le bouton **CURSEUR DROIT ►** pour afficher le menu d'options de blocage (**BLOCAGE**, **NON CLASSIFIÉ** OU **SANS CLASSEMENT**).
- 9** Appuyez sur le bouton **CURSEUR HAUT ▲** ou **BAS ▼** pour mettre la fonction désirée en surbrillance.
- 10** Lorsque les fonctions sont en surbrillance, chacune d'entre elles peut être mise en **MARCHE** ou en **ARRÊT** à l'aide des boutons **CURSEUR DROIT ►** ou **GAUCHE ◀** de la télécommande.



**REMARQUE :** rappelez-vous que si vous oubliez votre code, le code d'accès 0,7,1,1 indiqué sur cette page est le code par défaut ou une façon de le réinitialiser lorsque le code d'accès en cours n'est pas connu.



### OPTIONS DE BLOCAGE :

**BLOCAGE :** Il s'agit du « sélecteur maître » de Verrouillage automatique. En position de **MARCHE**, **TOUTES** les fonctions de blocage/censure sont activées. En position d'**ARRÊT**, **TOUTES** les fonctions de blocage sont désactivées.

**NON CLASSIFIÉ :** **TOUS** les programmes non classifiés selon le classement des films ou les directives parentales (télévision) peuvent être bloqués si cette fonction est réglée à **MARCHE** et que la fonction **BLOCAGE** est réglée à **ARRÊT**.

**SANS CLASSEMENT :** **TOUS** les programmes **SANS** données de directives sur le contenu peuvent être bloqués si cette fonction est réglée à **MARCHE** et que **BLOCAGE** est réglé à **ARRÊT**.



**V**ous arrive-t-il de vous endormir devant votre téléviseur puis d'être réveillé en sursaut à deux heures du matin par une tonalité aiguë et perçante ? Enfin, cela est maintenant chose du passé puisque votre téléviseur vous permet d'éviter cette situation inconfortable en s'éteignant de lui-même.

**1** Appuyez sur le bouton **SLEEP** de la télécommande pour afficher l'écran de mise en veille.

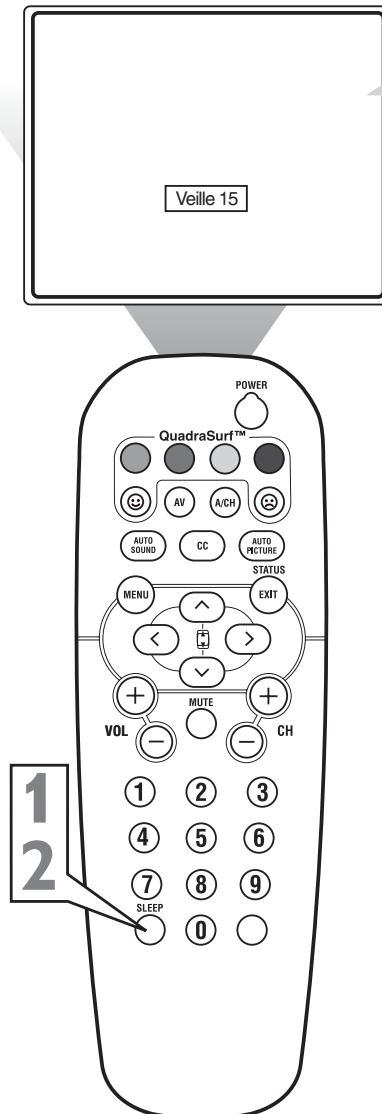
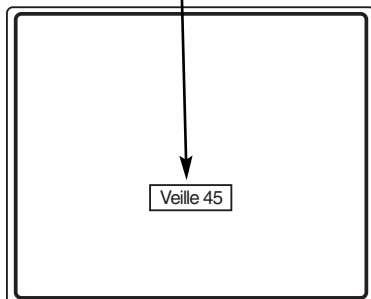
**2** Appuyez sur le bouton **SLEEP** à plusieurs reprises pour sélectionner la période de temps (15, 30, 45, 60, 90, 120, 180 ou 240 minutes) avant que le téléviseur ne s'éteigne de lui-même.

Un compte à rebours est affiché à l'écran au cours de la dernière minute de mise hors tension du téléviseur.

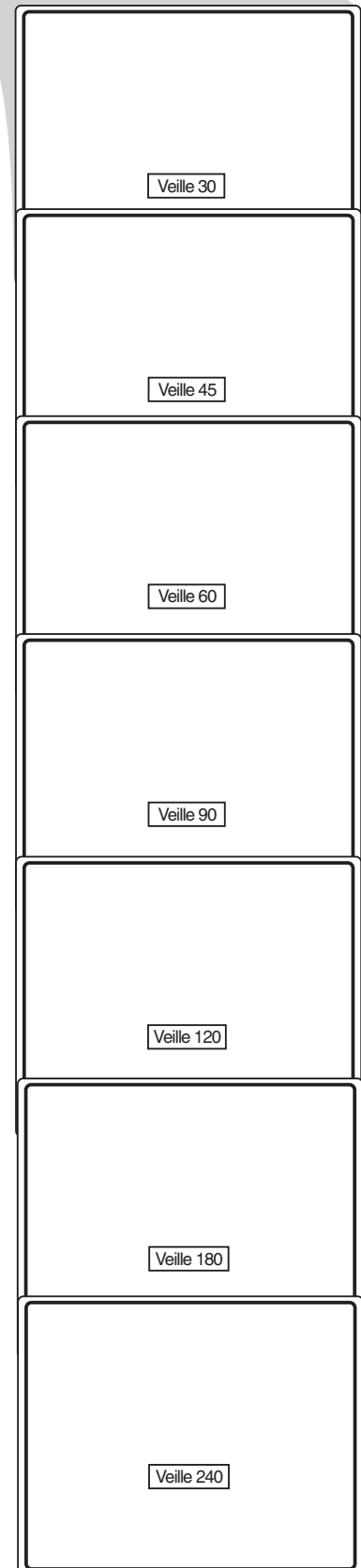
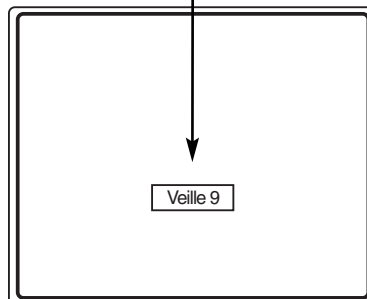
## ASTUCE

Lorsque vous avez terminé, le menu disparaît de l'écran ou vous pouvez appuyer sur le bouton **STATUS/EXIT** pour effacer le menu de l'écran.

Un compte à rebours est affiché à l'écran au cours de la dernière minute d'un paramètre de **VEILLE**. Si vous appuyez sur n'importe quel bouton durant la dernière minute, vous annulez la minuterie.



Durant les 10 dernières secondes d'un paramètre **VEILLE**, **BONNE NUIT** est affiché à l'écran.

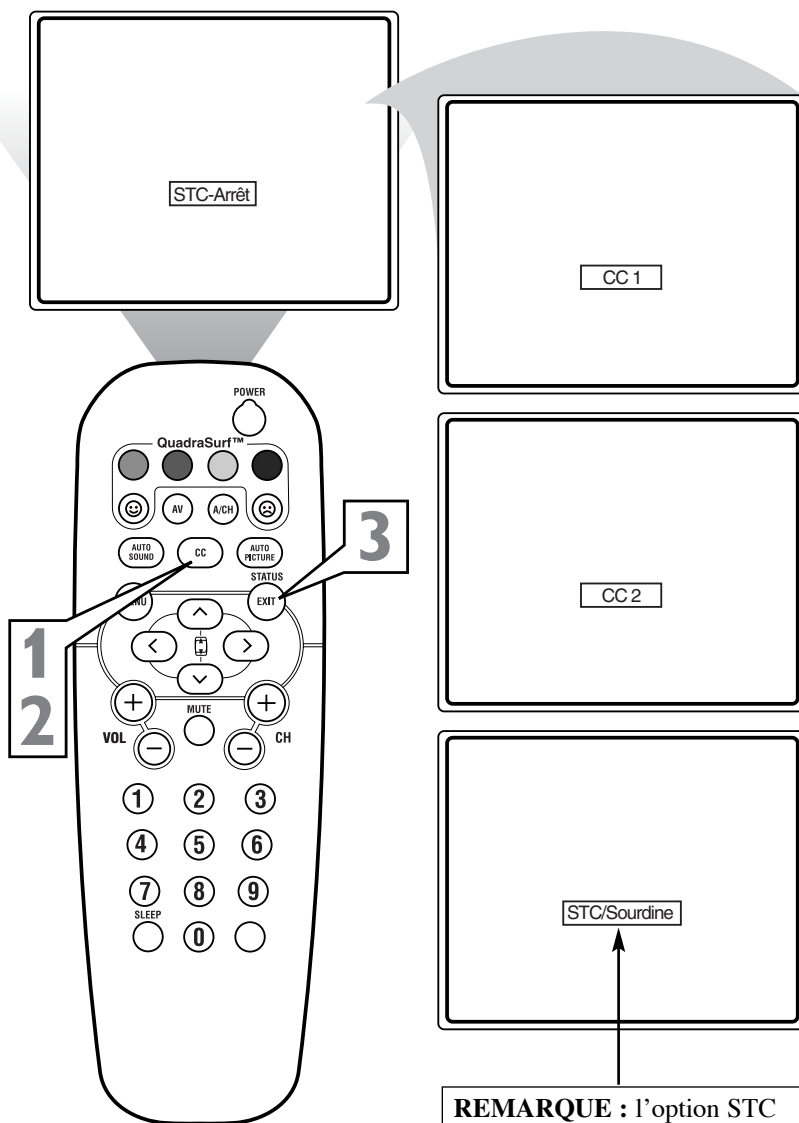




## UTILISATION DE LA COMMANDE SOUS-TITRES

**L**es sous-titres codés pour malentendants (CC) vous permettent de lire le contenu vocal des programmes de télévision sur votre écran de télévision. Cette fonction, à l'intention des malentendants, utilise des « boîtes de texte » à l'écran pour afficher les dialogues et les conversations en même temps que le programme de télévision.

- 1** Appuyez sur le bouton CC de la télécommande pour afficher le paramètre de Sous-titres en cours.
- 2** Appuyez sur le bouton CC à plusieurs reprises pour sélectionner l'une des quatre options de sous-titrage (STC Arrêt, STC 1, STC 2, STC Sourdine). Le dialogue (et les descriptions) de l'action du programme de télévision sous-titré sont affichés à l'écran si le programme syntonisé offre des informations de sous-titrage.
- 3** Lorsque vous avez terminé, appuyez sur le bouton STATUS /EXIT pour supprimer le menu de l'écran de télévision ou laissez l'écran s'effacer de lui-même.



### ASTUCE

Les programmes de télévision et les commerciaux publicitaires ne sont pas toujours conçus pour la diffusion avec les informations de sous-titres incluses. En outre, les modes Closed Caption (STC1 ou STC 2) ne sont pas nécessairement utilisés lors de la transmission d'un programme sous-titré. Consultez le guide des programmes de télévision de votre région pour les stations et heures des émissions sous-titrées.

**REMARQUE :** l'option STC Sourdine peut être utilisée pour activer le mode de sous-titres à la simple pression du bouton MUTE. Ceci permet d'activer l'option STC 1.



Que vous regardiez un film ou un événement sportif, votre téléviseur dispose de paramètres vidéo automatiques correspondant à la source ou au contenu du programme en cours. AutoPicture™ permet de réinitialiser rapidement les commandes vidéo de votre téléviseur pour un nombre de types différents de programmes et de conditions de visionnement présentes dans votre foyer. Chaque paramètre AutoPicture™ est pré réglé en usine pour ajuster automatiquement les niveaux de lumière, de couleur, d'image, de définition, de teinte, de température de couleur, de réduction de bruit et de contraste +.

**1** Appuyez sur le bouton **AUTO PICTURE** de la télécommande. Le paramètre AutoPicture en cours est affiché au milieu de l'écran.

**2** Appuyez sur le bouton **AUTO PICTURE** plusieurs fois pour sélectionner les paramètres d'image **PERSONNEL**, **FILMS**, **SPORTS**, **SIGNAL FAIBLE** ou **MULTIMÉDIA**.

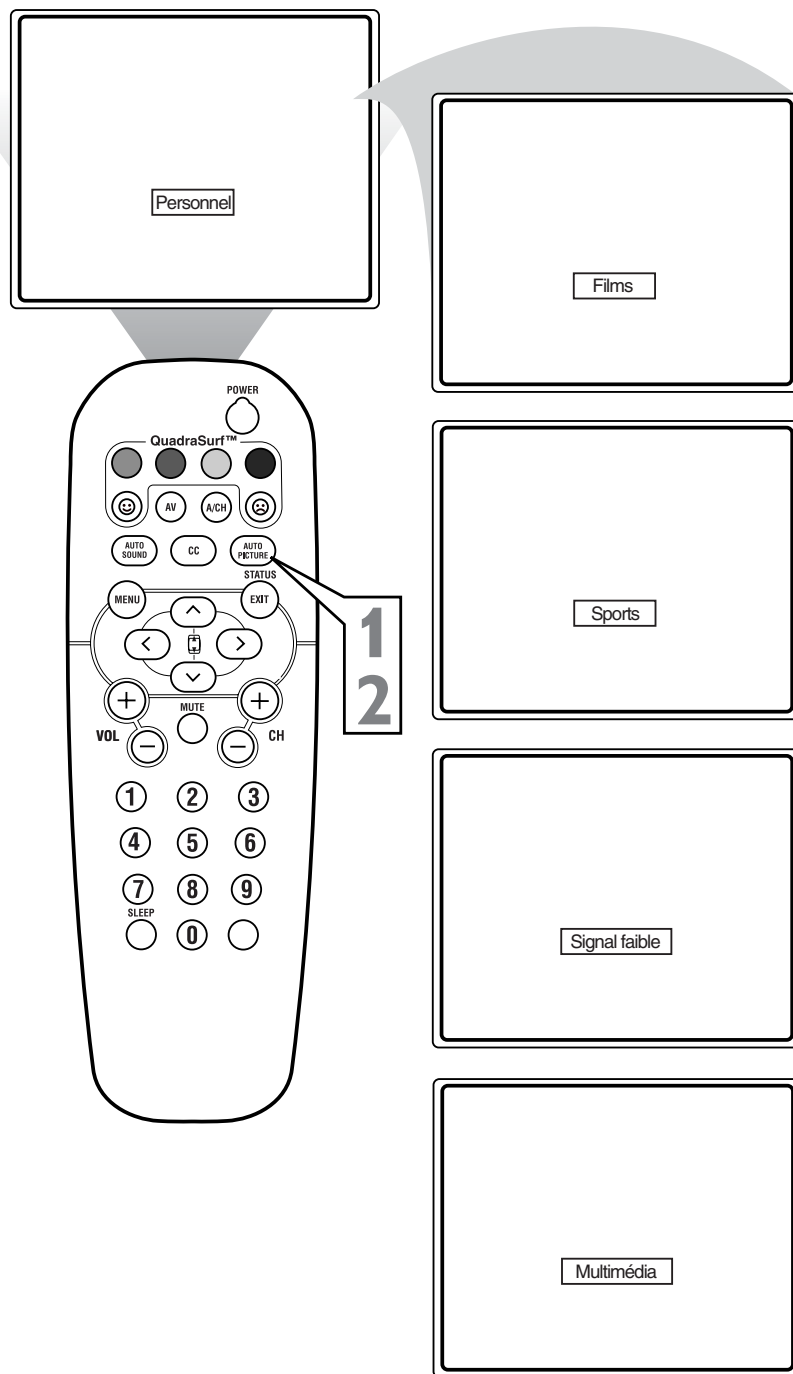
**Remarque :** Le paramètre **PERSONNEL** peut être réglé à l'aide des options **IMAGE** du menu à l'écran. Il s'agit là du seul paramètre Auto Picture modifiable. Tous les autres paramètres sont réglés en usine au moment de la production.

**FILMS** - Options d'image pré réglées pour visionner des cassettes vidéo ou des DVD.

**SPORTS** - Options d'image pré réglées pour visionner des événements sportifs.

**SIGNAL FAIBLE** - Options d'image pré réglées pour visionner des programmes n'offrant pas une bonne réception.

**MULTIMÉDIA** - Options d'image pré réglées pour utilisation avec jeux vidéo.





## RÉGLAGE DE LA COMMANDE AUTO SOUND™

La fonction AutoSound™ permet de sélectionner entre quatre options audio réglées en usine différentes. Personnel (pouvant être réglée par l'utilisateur), Théâtre (pour le visionnement de films), Musique (pour les émissions musicales) et Voix (pour les émissions à dialogue). Ces paramètres modifient les commandes Graves, Aigus, AVL et Plus Ambient du menu Son.

Pour sélectionner l'une ou l'autre de ces options, effectuez la procédure suivante.

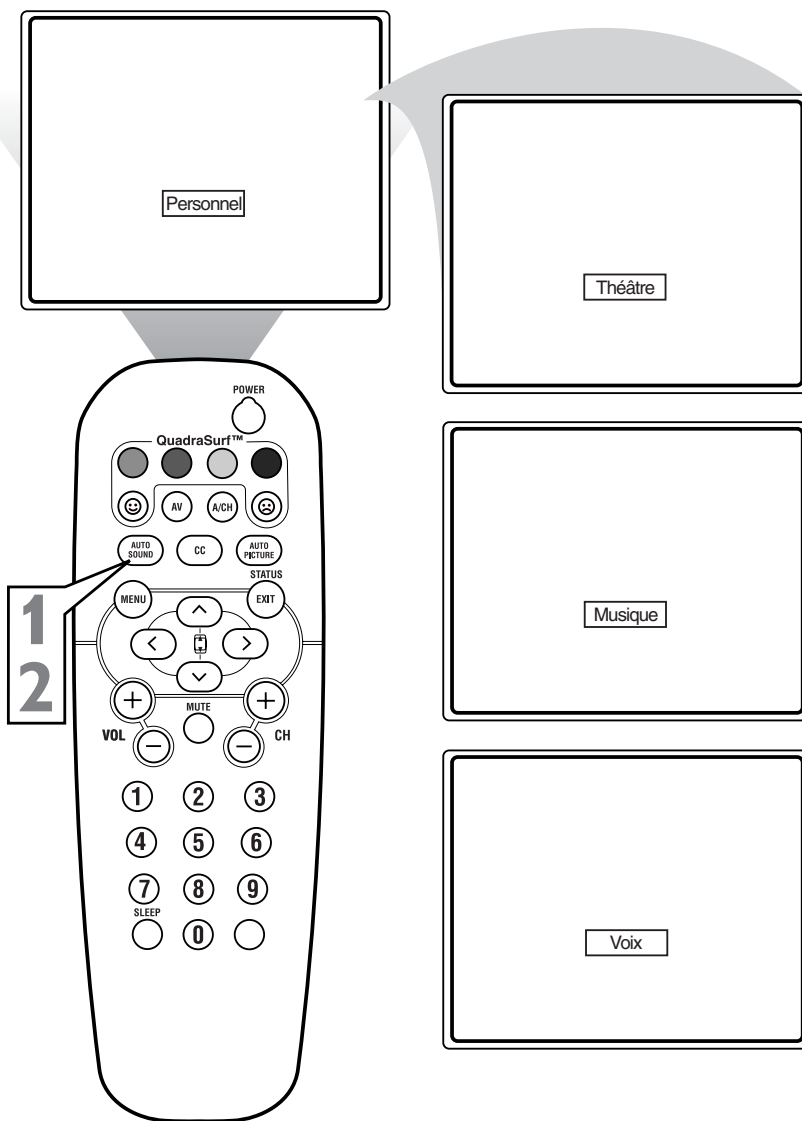
- 1 Appuyez sur le bouton **AUTO SOUND** de la télécommande. Le paramètre Auto Sound en cours est affiché au milieu de l'écran.
- 2 Appuyez sur le bouton **AUTO SOUND** à plusieurs reprises pour faire défiler les quatre options :

**Remarque :** n'oubliez pas que seule la commande PERSONNEL peut être modifiée par l'utilisateur. Ceci aura pour effet de modifier les paramètres des commandes audio du menu principal à l'écran.

**THÉÂTRE** - Options audio pré-réglées pour le visionnement de films.

**MUSIQUE** - Options audio pré-réglées pour une programmation musicale où il y a très peu de dialogue.

**VOIX** - Options audio pré-réglées pour les programmes avec beaucoup de dialogue.







Une « liste » ou série de canaux précédemment affichés peut être sélectionnée à l'aide des boutons de couleur QuadraSurf de la télécommande. Grâce à cette fonction, vous pouvez basculer facilement entre les différents programmes qui vous intéressent le plus. La commande QuadraSurf™ vous permet de créer quatre listes de surf personnelles différentes à l'aide des touches de couleur (sur la télécommande), chacune pouvant contenir jusqu'à dix canaux dans cette « liste » d'affichage rapide.

- 1** Appuyez sur les boutons CH (+) ou (-) (ou les touches numérotées) pour sélectionner un canal et l'ajouter à l'une des listes SURF.
- 2** Appuyez sur l'émoticon joyeux 😊 de la télécommande pour AJOUTER le canal à l'une des listes SURF.
- 3** Appuyez sur le bouton de couleur correspondant (rouge, vert, jaune ou bleu) pour ajouter les canaux à la liste surf de ce bouton. (Un maximum de dix canaux par bouton peut être mis en mémoire.)

Répétez les étapes 1 à 3 pour ajouter d'autres canaux (un maximum de 10) à la liste SURF.

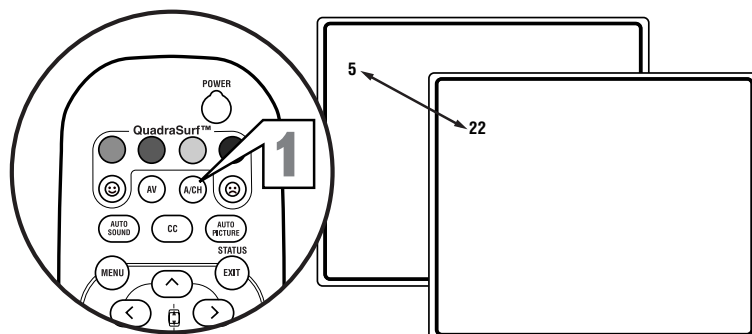
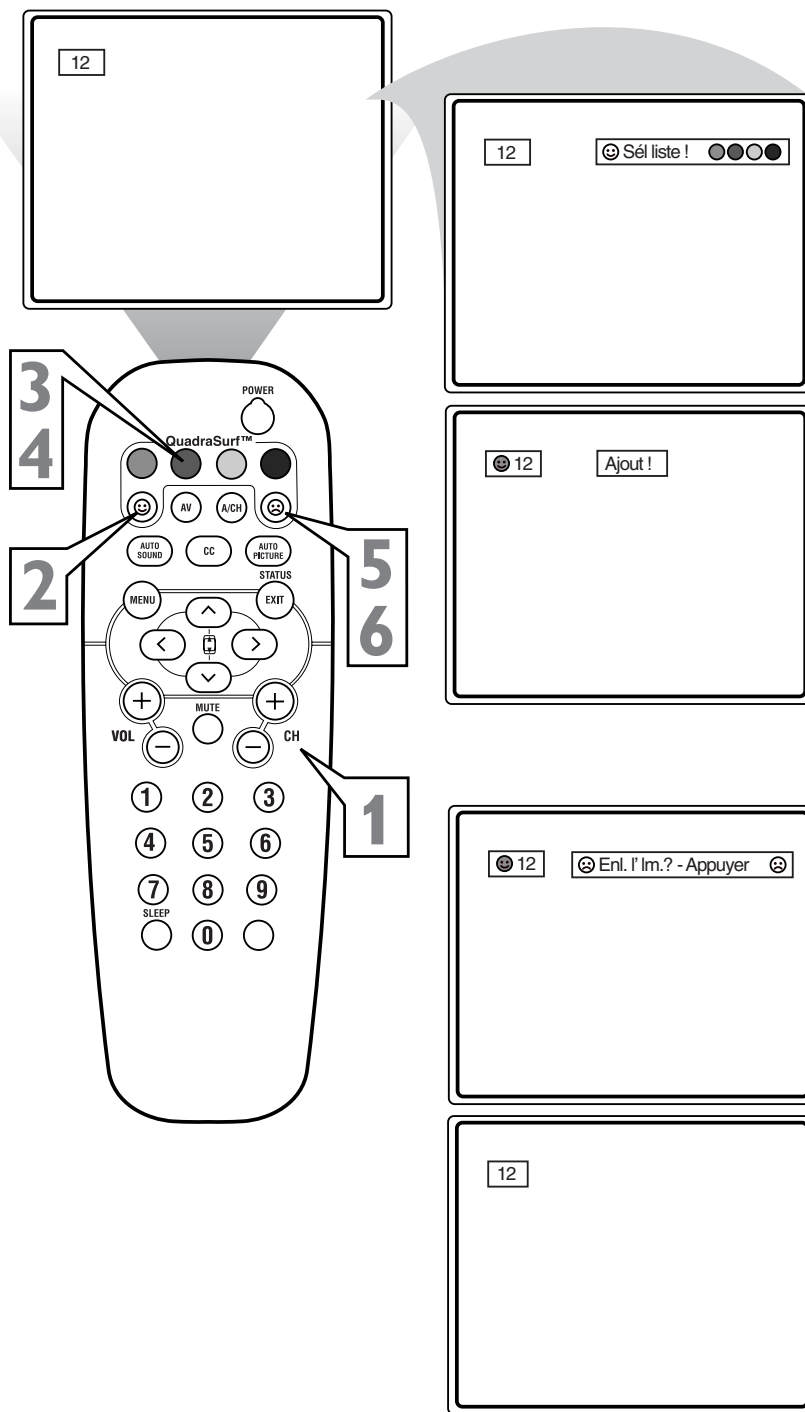
**Pour supprimer un canal d'une liste SURF ;**

- 4** Appuyez sur le bouton de couleur QuadraSurf™ jusqu'à ce que le canal de votre choix apparaisse à l'écran. Le numéro du canal est affiché accompagné d'un émoticon joyeux de couleur pour indiquer le bouton de couleur auquel il correspond.
- 5** Avec l'indicateur de canal à émoticon joyeux 😊 affiché, appuyez sur l'émoticon triste ☹️. Le message « Supprimer l'élément ? - Appuyez sur ☹️. » est affiché.
- 6** Appuyez sur l'émoticon triste de nouveau pour confirmer votre décision de supprimer le canal de la liste Surf.

Répétez les étapes 4-6 pour supprimer d'autres canaux des listes Surf.

## CANAL DE RECHANGE

Votre télécommande dispose également d'un bouton A/CH (Canal de rechange). Appuyez sur ce bouton pour faire basculer entre le canal en cours et le canal affiché précédemment.

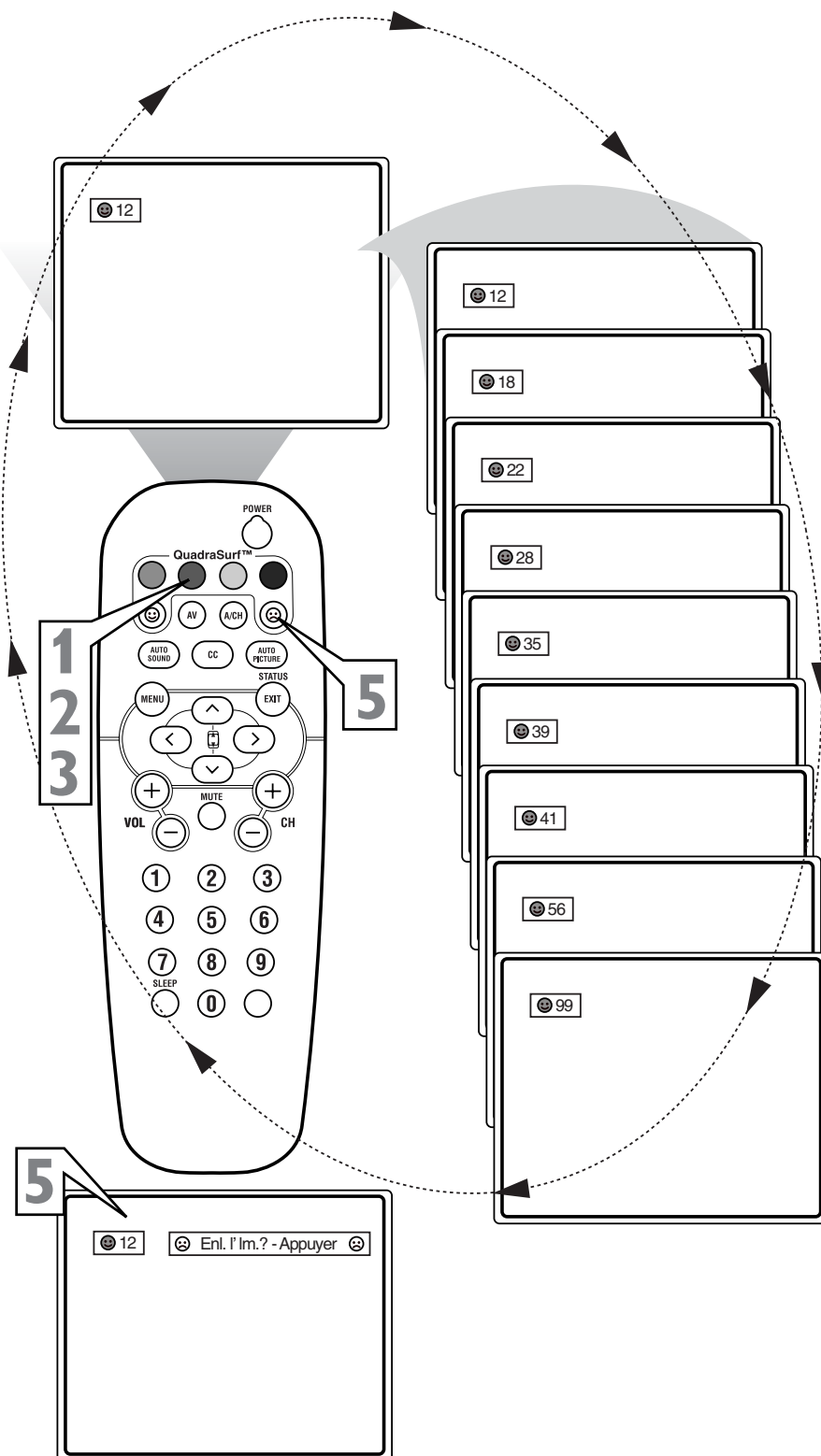




Les boutons QuadraSurf™ de la télécommande vous permettent de mettre en mémoire 10 canaux par bouton (40 en tout). Cette fonction est très utile lorsque vous voulez mettre tous vos canaux sportifs, vos canaux de films ou vos canaux de nouvelles dans une seule liste surf. Les membres de votre famille peuvent avoir leur propre liste de canaux favoris. Vous pouvez même programmer les prises d'entrée A/V externes (canal avant) pour l'un des boutons pour le transformer en bouton « source » pour vos dispositifs externes.

En supposant que des canaux ont été ajoutés aux quatre listes QuadraSurf™ (les quatre boutons de couleur sur la télécommande, voir la page précédente), révisons maintenant cette fonctionnalité.

- 1** Appuyez sur l'un des boutons de couleur préprogrammés de la télécommande (rouge, vert, jaune ou bleu). Un émoticion joyeux est affiché avec le premier canal de programmation sur cette liste surf.
- 2** Avec l'émoticion joyeux de couleur toujours à l'écran, appuyez sur le bouton de même couleur sur la télécommande pour syntoniser le deuxième canal programmé pour cette liste surf spécifique.
- 3** Appuyez plusieurs fois sur le même bouton de couleur avec l'émoticion joyeux affiché pour syntoniser tous les canaux programmés pour cette liste surf spécifique. Si vous appuyez sur le bouton de couleur de nouveau lorsque tous les canaux ont été syntonisés, le premier canal de la liste est affiché. Si l'émoticion joyeux disparaît de l'écran et que vous appuyez sur le même bouton de COULEUR, les canaux surf seront affichés en commençant avec le PREMIER canal programmé.
- 4** Répétez les étapes 1-3 pour les trois autres boutons de couleur (listes Surf) au besoin.
- 5** Lorsque l'émoticion joyeux est affiché à côté du numéro de canal et que vous appuyez sur l'émoticion triste, vous pouvez supprimer ce canal de la liste (voir la page précédente pour plus de détails).





### Pas d'alimentation

- Vérifiez le cordon d'alimentation du téléviseur. Débranchez le téléviseur, attendez 10 secondes puis rebranchez la fiche dans la prise murale et appuyez de nouveau sur le bouton d'alimentation.
- Vérifiez que la prise murale n'est pas sur un interrupteur mural.
- Assurez-vous que le fusible de la prise multiple CA n'a pas sauté, si ce type de prise est utilisé.

### Pas d'image

- Vérifiez les connexions d'antenne. Les fils de l'antenne sont-ils bien raccordés à la prise ANT 75Ω du téléviseur ?
- Vérifiez la commande Mode de syntonisation pour le réglage de syntonisation approprié.
- Essayez d'exécuter la fonction Programmation Automatique pour trouver tous les canaux disponibles.
- Appuyez sur le bouton AV de la télécommande pour vous assurer que la source correcte de signal est sélectionnée (FRONT (AVANT) ou Canal en cours).

### Pas d'audio

- Vérifiez les boutons de VOLUME.
- Vérifiez le bouton MUTE de la télécommande.
- Si vous essayez de connecter des dispositifs externes, vérifiez les connexions de prise audio qui se trouvent à l'avant du téléviseur.

### La télécommande ne fonctionne pas

- Vérifiez les piles. Remplacez-les au besoin avec des piles grande capacité AA (chlorure de zinc) ou alcalines.
- Nettoyez la télécommande ainsi que la fenêtre du capteur sur le téléviseur.
- Vérifiez le cordon d'alimentation du téléviseur. Débranchez le téléviseur, attendez 10 secondes puis rebranchez la fiche dans la prise murale et appuyez de nouveau sur le bouton d'alimentation.
- Assurez-vous que le fusible de la prise multiple CA n'a pas sauté, si ce type de prise est utilisé.
- Assurez-vous que la prise de courant du téléviseur n'est pas sur une prise murale.

### Le téléviseur affiche les mauvais canaux ou aucun canal au-dessus de 13

- Effectuez la sélection de canal de nouveau.
- Ajoutez les numéros de canaux désirés (à l'aide de la commande ÉDITER PROG) dans la mémoire du téléviseur.
- Assurez-vous que les options MODE DE SYNTONISATION sont réglées à l'option CÂBLE et exécutez la fonction de Programmation automatique pour trouver tous les canaux disponibles.

## SOINS ET NETTOYAGE



### AVERTISSEMENT concernant les images stationnaires sur votre écran de télévision :

**Évitez de laisser des images stationnaires ou de format extra large "letterbox" sur l'écran pour des périodes de temps prolongées. Vous évitez ainsi de faire vieillir le tube de manière inégale.**

Une utilisation normale du téléviseur implique l'affichage d'images dont le contenu se déplace et change constamment en remplissant l'écran. Assurez-vous de ne pas laisser d'images immobiles à l'écran pour des périodes de temps prolongées, ou d'afficher les mêmes images à l'écran trop souvent, parce que des images fantômes peuvent apparaître en permanence sur le tube image. Les sources d'images stationnaires peuvent provenir de disques DVD, disques laser, jeux vidéo, disques CD-i, vidéocassettes, boîtiers de télévision numérique, canaux de diffusion, canaux du service de câble, canaux de transmission par satellite et autres. **Voici quelques exemples d'images stationnaires (il ne s'agit pas d'une liste complète ; vous pourrez en trouver d'autres durant votre écoute) :**

- **Menus DVD**—listes du contenu du disque DVD
- **Barres noires du format letterbox** —apparaissant dans le haut et le bas de l'écran de télévision lorsqu'un film grand écran (16:9) est visionné sur un téléviseur utilisant un rapport d'aspect standard (4:3).
- **Images et tableaux d'affichage des résultats de jeux vidéo**
- **Les logos des stations de télévision** —peuvent présenter un problème s'ils sont très brillants et stationnaires ; des graphiques de faible contraste ou qui se déplacent sont moins susceptibles de faire vieillir le tube à image de manière irrégulière.
- **Téléscripts du marché boursier**—qui apparaissent dans le bas de l'écran de télévision
- **Logos des canaux commerciaux et écrans d'affichage**

**des prix**—très brillants et affichés constamment au même endroit de l'écran de télévision.

### POSITIONNEMENT DU TÉLÉVISEUR

- Pour éviter que le coffret du téléviseur ne se déforme ou que ses couleurs soient altérées et pour diminuer les possibilités de panne, ne pas placer le téléviseur où la température peut devenir excessivement élevée ; par exemple, dans les rayons directs du soleil ou près d'un appareil de chauffage.
- Assurez-vous que l'air circule librement à travers les perforations du couvercle arrière du téléviseur.

### Nettoyage

- Pour éviter tout risque d'électrocution, assurez-vous de bien débrancher le téléviseur de la prise murale avant de procéder au nettoyage.
- Époussetez régulièrement le téléviseur à l'aide d'un chiffon sec et non abrasif pour garder votre téléviseur propre.
- Lors du nettoyage de votre téléviseur, prenez soin de ne pas égratigner ou d'endommager la surface de l'écran. Enlevez vos bijoux et évitez d'utiliser toute matière abrasive. Ne pas utiliser de produits d'entretien ménager. Essayez l'écran à l'aide d'un chiffon propre humide. Utilisez le chiffon verticalement et de façon régulière, sans trop appuyer.
- Essayez légèrement les surfaces du boîtier à l'aide d'un chiffon ou d'une éponge propre, mouillée d'une solution d'eau fraîche et claire et d'un savon ou détergent doux. Utilisez un chiffon propre et sec pour assécher les surfaces nettoyées.
- Passez l'aspirateur de temps en temps pour nettoyer les orifices ou fentes d'aération sur le couvercle arrière du téléviseur.
- Ne jamais utiliser des solvants, des atomiseurs d'insecticide ou autres produits chimiques sur le boîtier ou à proximité de celui-ci afin d'éviter d'endommager la fini de façon permanente.



**Affichages à l'écran (OSD)** • Indique les messages générés par le téléviseur (ou magnétoscope) pour faciliter l'utilisation des commandes de fonctions spécifiques (réglage des couleurs, programmation, etc.)

**Câble à deux conducteurs de descente** • Terme souvent employé pour le câble d'antenne à deux conducteurs de 300 ohms utilisé dans un grand nombre de systèmes d'antenne extérieurs et intérieurs. Ce type de câble d'antenne exige souvent l'utilisation d'un adaptateur supplémentaire (ou balun) afin de raccorder les bornes d'entrée de 75 ohms intégrées aux téléviseurs et magnétoscopes plus récents.

**Câble coaxial** • Câble d'antenne unique solide ordinairement terminé par un connecteur d'extrémité à fiche métallique (type F) qui se visse (ou s'insère) directement sur une entrée 75 Ohm du téléviseur ou du magnétoscope.

**Entrées audio/vidéo latérales** • Situées sur le côté du téléviseur, ces prises (de type phono) sont utilisées pour l'entrée des signaux audio et vidéo. Destinées à une utilisation avec des magnétoscopes ou caméras.

**Fenêtre de télécapteur** • Fenêtre ou ouverture sur le panneau de commande du téléviseur à travers laquelle les signaux de la télécommande sont reçus.

**Menu** • Une liste à l'écran des commandes de fonctions affichées à l'écran de télévision mises à la disponibilité de l'utilisateur.

**Mode de syntonisation** • Réglage de commandes de fonctions effectuées par le téléviseur. Destiné à la configuration et utilisation initiales. Les paramètres de connexion du signal (antenne ou service du câble) ainsi que la programmation des canaux sont sauvegardés dans la mémoire du téléviseur (même si le téléviseur est débranché et rebranché dans un nouvel endroit.)

**Programmation automatique** • La procédure d'ajout ou de suppression des numéros de canaux dans les circuits de mémoire du téléviseur. De cette façon, le téléviseur « se souvient » seulement des numéros de canaux voulus ou disponibles localement et contourne tout numéro de canaux non utilisé.

**Quadra Surf** • La fonctionnalité permettant la programmation de quatre listes Surf distinctes contenant jusqu'à 10 canaux chacune.

**Sous-titres** • Caractéristique de normes de télédiffusion permettant aux malentendants de lire le contenu vocal des programmes de télévision à l'écran. Cette fonction à l'intention des malentendants utilise des « boîtes de texte » à l'écran pour afficher les dialogues et les conversations en même temps que le programme de télévision

**Status/Exit** • Permet à l'utilisateur de confirmer rapidement le numéro de canal en cours de visionnement. Le bouton Status peut également être utilisé pour effacer les affichages ou informations à l'écran de télévision (plutôt que d'attendre que l'affichage disparaisse de lui-même de l'écran).

**Surf** • L'action de balayer des canaux spécifiques dans une liste de canaux limitée.



Astuces de dépannage . . . . .	35	Connexion de la télévision par câble (connexion de base) . . . . .	7
Bienvenue/Informations d'enregistrement . . . . .	2	Connexions au boîtier du service du câble . . . . .	8
Boutons de la télécommande . . . . .	6	Consignes de sécurité . . . . .	3
Canal alternatif (A/CH) . . . . .	33	Entrées A/V latérales . . . . .	13
Commande Auto Picture . . . . .	31	Entrées audio/vidéo . . . . .	9
Commande Auto Sound . . . . .	32	Entrées S-Vidéo . . . . .	10
Commande AVL . . . . .	19	Entrées vidéo composant . . . . .	11
Commande Contraste + . . . . .	18	Fonctionnement (de base) de la télécommande . . . . .	5
Commande Couleur . . . . .	18	Fonctionnement (de base) du téléviseur . . . . .	5
Commande de lumière . . . . .	18	Garantie limitée . . . . .	38
Commande de minuteur de mise en veille . . . . .	29	Glossaire . . . . .	36
Commande de réduction du bruit . . . . .	18	Index . . . . .	37
Commande Définition . . . . .	18	Raccordement de l'antenne de télévision . . . . .	7
Commande Editer Progr. . . . .	17	Soins et nettoyage . . . . .	35
Commande Équilibre . . . . .	19	Sorties audio/vidéo . . . . .	12
Commande Format (Comprimé 16:9) . . . . .	20	Table des matières . . . . .	4
Commande Format (Extension 4:3) . . . . .	20	Verrouillage automatique	
Commande Image . . . . .	18	Code d'accès . . . . .	22
Commande Langue . . . . .	14	Commande Bloquer prog. . . . .	23
Commande Mode de syntonisation . . . . .	15	Commande Films/Classement . . . . .	26
Commande Programmation automatique . . . . .	16	Commande Tout bloquer . . . . .	25
Commande Sous-titre . . . . .	30	Commande Tout effacer . . . . .	24
Commande Teinte . . . . .	18	Commande TV/Classement . . . . .	27
Commande Température de couleur . . . . .	18	Explication de verrouillage automatique . . . . .	21
Commandes des aigus . . . . .	19	Options de blocage . . . . .	28
Commandes des basses . . . . .	19		
Commandes Surf/Quadra Surf . . . . .	33-34		



## GARANTIE LIMITÉE PHILIPS

### 90 jours sur la main-d'œuvre et Un (1) an sur les pièces et Un (1) an sur les afficheurs

**PHILIPS CONSUMER ELECTRONICS** garantit ce produit contre tout défaut de matière et de main-d'œuvre, sous réserve de toutes les conditions énoncées, comme suit :

**PREUVE D'ACHAT :** Vous devez fournir une preuve de la date d'achat afin de bénéficier du service de réparation garanti pour votre produit. Un reçu ou tout autre document faisant preuve de la date d'achat du produit et du détaillant agréé est considéré comme une preuve d'achat.

#### **COUVERTURE :**

(S'il est déterminé que le produit est défectueux)

**MAIN-D'ŒUVRE :** Pour une période de quatre-vingt-dix (90) jours à partir de la date d'achat, Philips s'engage, à son choix, à réparer ou à remplacer le produit gratuitement, ou à rembourser les frais de main-d'œuvre au centre de service agréé Philips. Suivant cette période de quatre-vingt-dix (90) jours, Philips ne sera plus responsable d'aucun frais encouru.

**PIÈCES :** Pour une période de un (1) an à partir de la date d'achat, Philips fournira, gratuitement, des pièces de rechange neuves ou remises à neuf en échange des pièces défectueuses. Un centre de réparation agréé Philips effectuera le démontage et le montage de la pièce sous la garantie de main-d'œuvre spécifiée.

**AFFICHEUR :** Pour une période de un (1) an à partir de la date d'achat, Philips fournira, gratuitement, un afficheur actif neuf ou remis à neuf en échange de l'afficheur défectueux. Un centre de réparation agréé Philips effectuera le démontage et le montage des pièces sous la garantie de main-d'œuvre spécifiée.

#### **EXCLUSIONS DE LA GARANTIE**

Votre garantie ne couvre pas :

- les frais de main-d'œuvre pour l'installation ou la configuration du produit, le réglage des commandes sur le produit du client ainsi que l'installation ou la réparation du système d'antenne externe au produit.
- la réparation du produit et/ou le remplacement des pièces à cause d'une mauvaise installation, d'un raccordement à une alimentation électrique incorrecte, d'un emploi abusif, d'une négligence, d'un mauvais usage, d'un accident, d'une réparation non autorisée ou de toute autre cause non contrôlable par Philips.
- un produit nécessitant une modification ou adaptation afin de permettre l'utilisation dans tout pays autre que celui pour lequel il était désigné, fabriqué, approuvé et/ou autorisé ou toute réparation du produit endommagé par ces modifications.

- tout dommage au produit lors de l'expédition lorsque celui-ci n'a pas été emballé correctement ou tout frais associé à l'emballage.
- un produit perdu lors de l'expédition sans reçu vérifiant la réception.
- un produit utilisé à des fins commerciales ou institutionnelles (y compris mais non de façon limitative les fins de location).
- un produit vendu TEL QUEL ou RÉNOVÉ.

#### **POUR OBTENIR UN SERVICE DE GARANTIE AUX ÉTATS-UNIS, À PORTO RICO OU AUX ÎLES VIERGES AMÉRICAINES...**

Communiquez avec le centre de service à la clientèle de Philips au : 1-888-PHILIPS (1-888-744-5477)

#### **POUR OBTENIR UN SERVICE DE GARANTIE AU CANADA...**

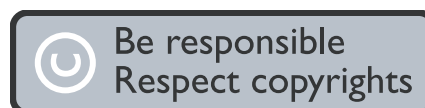
1-800-661-6162 (pour un service en français)

1-888-PHILIPS (1-888-744-5477) (pour un service en anglais ou en espagnol)

LA RÉPARATION OU LE REMPLACEMENT CONFORMÉMENT À CETTE GARANTIE CONSTITUE LE SEUL REMÈDE POUR LE CONSOMMATEUR. PHILIPS N'EST AUCUNEMENT RESPONSABLE DE TOUT DOMMAGE ACCESSOIRE OU INDIRECT RÉSULTANT DE LA VIOLATION DE TOUTE GARANTIE EXPRESSE OU IMPLICITE SUR CE PRODUIT. SAUF DANS LA MESURE INTERDITE PAR LES LOIS APPLICABLES, TOUTE GARANTIE IMPLICITE DE QUALITÉ LOYALE ET MARCHANDE OU D'UTILITÉ PARTICULIÈRE DU PRODUIT EST LIMITÉE DANS LE TEMPS À LA DURÉE DE CETTE GARANTIE.

Certains États ne reconnaissent pas l'exclusion ou la limitation de la responsabilité pour dommages indirects ou accessoires, ou autorisent des limitations sur la durée d'une garantie implicite, il est donc possible que les limitations ou exclusions mentionnées ci-dessus soient sans effet dans votre cas. En outre, si vous concluez une entente de contrat de service avec la société PHILIPS dans les quatre-vingt-dix (90) jours suivant la date d'achat, la limitation sur la durée de la garantie implicite ne s'applique pas.

*Cette garantie vous donne des droits légaux spécifiques. Il est possible que vous bénéficiiez de droits supplémentaires variant d'un État/Province à l'autre.*



Specifications are subject to change without notice.  
Trademarks are the property of Koninklijke Philips Electronics N.V. or their respective owners.  
2005 © Koninklijke Philips Electronics N.V. All rights reserved.

[www.philips.com](http://www.philips.com)

3141 095 20341