

Enregistrez votre produit et obtenez de l'assistance sur le site

[www.philips.com/welcome](http://www.philips.com/welcome)

GoGEAR

SA4RGA02

SA4RGA04

SA4RGA08



# Mode d'emploi

**PHILIPS**

# Table des matières

## 1 Informations de sécurité importantes

Entretien général	5
Recyclage du produit	7

## 2 Votre nouveau lecteur

Contenu de l'emballage	9
Logiciel PC chargé sur le lecteur	9
Fichiers chargés sur le lecteur	9
Aperçu	10
Commandes	10
Écran d'accueil	10
Verrouillage/déverrouillage des boutons	11
Activation/désactivation de l'écran	11

## 3 Prise en main

Charge	12
Mise sous/hors tension du lecteur	12
Mise en veille et arrêt automatiques	12

## 4 Musique

Transfert de musique sur le lecteur	13
Recherche de musique sur le lecteur	13
Recherche de musique en utilisant les informations relatives aux chansons	13
Recherche de musique dans une playlist	14
Recherche de musique par dossier SuperScroll	14
Lecture de musique	14
Lecture à partir de la même collection	14
Choix des options de lecture	15
Listes de lecture	15
Ajout de chansons à une « playlist mobile »	15
Suppression de chansons d'une « playlist mobile »	15
Supprimer des chansons du lecteur	16

## 5 Livres audio

Synchroniser des livres audio avec le lecteur	17
Installation d'AudibleManager sur le PC	17
Téléchargement de livres audio sur le PC	17
Synchronisation avec le lecteur	17
Rechercher des livres audio sur le lecteur	18
Lire des livres audio	18
Supprimer des livres audio du lecteur	18

## 6 Vue dossiers

## 7 Réglages

Mode lecture	20
Paramètres son	20
Veille programmée	20
Paramètres d'affichage	20
Thème	20
Programmateurs d'arrêt	20
Langue	21
Information	21
Legal	21
Formater périphérique	21
Préréglages d'usine	21
Programme d'installation - CD	21

## 8 Synchronisation avec la bibliothèque musicale du PC via Philips Songbird

Installer Philips Songbird	22
Enregistrement de fichiers musicaux à partir du PC	23
Définition du dossier de visualisation	23
Importation de fichiers multimédias	24
Récupérer des contenus provenant de sources en ligne	24
Recherche en ligne	25
Création de playlists dans Philips Songbird	25
Création d'une playlist	25
Création de playlists LikeMusic	26
Enregistrement d'une file d'attente comme liste de lecture	27
Lecture d'une playlist	28

Gérer des fichiers multimédias dans Philips Songbird	28
Modification des métadonnées	28
Suppression des fichiers multimédias de la bibliothèque	28
Synchronisation du lecteur avec Philips Songbird	29
Sélection de la synchronisation automatique ou manuelle	29
Synchronisation automatique	30
Synchronisation manuelle	30

---

## 9 Mettre à jour le micrologiciel via Philips Songbird

31

---

## 10 Réparation du lecteur via Philips Songbird

32

---

## 11 Données techniques

33

Configuration PC	33
------------------	----

### Besoin d'aide ?

Visitez notre site Web

**[www.philips.com/welcome](http://www.philips.com/welcome)**

pour accéder aux ressources mises à votre disposition, notamment aux manuels d'utilisation, aux dernières mises à jour logicielles et à la foire aux questions.

# 1 Informations de sécurité importantes

## Entretien général

La traduction de ce document est fournie à titre indicatif uniquement.

En cas d'incohérence entre la version anglaise et la traduction, la version anglaise prévaut.

### ! Attention

- Pour éviter tout endommagement ou mauvais fonctionnement :
- N'exposez pas l'appareil à une chaleur excessive causée par un appareil de chauffage ou le rayonnement direct du soleil.
- Évitez de faire tomber l'appareil et de laisser tomber des objets dessus.
- Ne plongez pas l'appareil dans l'eau. Évitez toute infiltration d'eau dans la prise casque et dans le compartiment de la batterie : vous risqueriez d'endommager sérieusement l'appareil.
- Les téléphones portables allumés à proximité de l'appareil peuvent provoquer des interférences.
- Sauvegardez vos fichiers. Veillez à bien conserver les fichiers originaux téléchargés sur votre appareil. Philips décline toute responsabilité en cas de perte de données liée à l'endommagement du produit ou à tout autre défaut de lisibilité des données.
- Pour éviter tout problème, gérez vos fichiers (transfert, suppression, etc.) exclusivement à l'aide du logiciel audio fourni !
- N'utilisez aucun produit de nettoyage à base d'alcool, d'ammoniac, de benzène ou de substances abrasives : vous risqueriez d'endommager l'appareil.

### Températures de fonctionnement et de stockage

- Utilisez l'appareil dans un endroit où la température est toujours comprise entre 0 et 35 °C.
- Entrez l'appareil dans un endroit où la température est toujours comprise entre -20 et 45 °C.

- Les basses températures peuvent réduire la durée de vie de la batterie.

### Pièces et accessoires de rechange :

Visitez la page [www.philips.com/support](http://www.philips.com/support) pour commander des pièces et accessoires de rechange.

### Sécurité d'écoute



**A pleine puissance, l'écoute prolongée du baladeur peut endommager l'oreille de l'utilisateur.**

### Écoutez à un volume modéré :

L'utilisation des écouteurs à un volume élevé peut entraîner des pertes auditives.

Ce produit peut générer un volume sonore capable de détériorer les fonctions auditives d'un individu aux facultés normales, même en cas d'exposition inférieure à une minute. Les niveaux sonores élevés sont destinés aux personnes ayant déjà subi une diminution de leurs capacités auditives.

Le son peut être trompeur. Au fil du temps, votre niveau de confort auditif s'adapte à des volumes plus élevés. Après une écoute prolongée, un niveau sonore élevé et nuisible à vos capacités auditives pourra vous sembler normal. Pour éviter cela, réglez le volume à un niveau non nuisible assez longtemps pour que votre ouïe s'y habitue et ne le changez plus. Pour définir un volume non nuisible :

Réglez le volume sur un niveau peu élevé. Augmentez progressivement le volume jusqu'à ce que votre écoute soit confortable et claire, sans distorsion.

Limitez les périodes d'écoute :

Une exposition prolongée au son, même à des niveaux normaux et non nuisibles, peut entraîner des pertes auditives.

Veillez à utiliser votre équipement de façon raisonnable et à interrompre l'écoute de temps en temps.

Veillez à respecter les recommandations suivantes lors de l'utilisation de vos écouteurs. Écoutez à des volumes raisonnables pendant des durées raisonnables.

Veillez à ne pas régler le volume lorsque votre ouïe est en phase d'adaptation.

Ne réglez pas le volume à un niveau tel qu'il masque complètement les sons environnants. Faites preuve de prudence dans l'utilisation des écouteurs ou arrêtez l'utilisation dans des situations potentiellement dangereuses.

N'utilisez pas les écouteurs lorsque vous conduisez ou que vous êtes en vélo, sur un skate, etc. : cette utilisation peut s'avérer dangereuse sur la route et est illégale dans de nombreuses régions.

### **Modifications**

Les modifications non autorisées par le fabricant peuvent annuler le droit des utilisateurs à utiliser cet appareil.

### **Informations sur les droits d'auteur**

Les marques et noms de produits sont des marques commerciales appartenant à leurs sociétés ou organisations respectives.

La duplication non autorisée d'enregistrements, téléchargés depuis Internet ou copiés depuis des CD audio, constitue une violation des lois et traités internationaux en vigueur sur les droits d'auteur.

La réalisation de copies non autorisées de contenu protégé contre la copie, notamment de programmes informatiques, fichiers, diffusions et enregistrements sonores, peut représenter une violation de droits d'auteur et une infraction à la loi. Cet appareil ne doit en aucun cas être utilisé à de telles fins.

Windows Media et le logo Windows sont des marques commerciales déposées de

Microsoft Corporation aux États-Unis et/ou dans d'autres pays.

**Soyez responsable ! Respectez les droits d'auteur.**



Philips respecte la propriété intellectuelle d'autrui et demande à ses utilisateurs de faire de même.

Les contenus multimédias sur Internet ont pu être créés et/ou distribués sans l'autorisation du détenteur des droits d'auteur originaux.

La copie ou la distribution de contenus non autorisés peut enfreindre les lois relatives aux droits d'auteur dans différents pays, dont le vôtre.

Il est de votre responsabilité de respecter les lois relatives aux droits d'auteur.

L'enregistrement et le transfert vers ce lecteur portable de flux vidéo téléchargés sur votre ordinateur sont uniquement autorisés pour les contenus disposant d'une licence en bonne et due forme ou les contenus appartenant au domaine public. Ces contenus ne peuvent être utilisés qu'en privé, à des fins strictement non commerciales et dans le respect des éventuelles exigences relatives aux droits d'auteur précisées par le détenteur des droits d'auteur de l'œuvre. Il est possible que ces exigences interdisent les copies supplémentaires. Les flux vidéo peuvent intégrer des dispositifs de protection contre la copie rendant impossible une nouvelle copie. Si c'est le cas, la fonction d'enregistrement est désactivée et un message s'affiche.

## Enregistrement d'informations

Philips n'a de cesse d'améliorer la qualité de votre produit Philips et d'en optimiser l'utilisation. Dans cette optique, certaines informations/données relatives à l'utilisation de l'appareil ont été enregistrées dans sa mémoire rémanente. Ces données permettent d'identifier et de détecter les défauts ou problèmes que l'utilisateur est susceptible de rencontrer au cours de l'utilisation. Les données enregistrées fournissent notamment des informations sur la durée de lecture en mode musique et en mode tuner, ainsi que sur le nombre de déchargements de la batterie. En revanche, la mémoire ne contient aucune information sur le contenu de l'appareil, le support utilisé ou la source des téléchargements. Les données enregistrées dans l'appareil seront extraites et utilisées UNIQUEMENT si l'utilisateur retourne l'appareil à un centre de service Philips et UNIQUEMENT en vue de détecter et de prévenir d'éventuels problèmes. Ces données sont mises à la disposition de l'utilisateur sur simple demande.

---

## Recyclage du produit

Cet appareil a été conçu et fabriqué avec des matériaux et des composants de haute qualité pouvant être recyclés et réutilisés. La présence du symbole de poubelle barrée indique que le produit est conforme à la directive européenne 2002/96/CE :



Ne jetez pas ce produit avec les ordures ménagères ordinaires. Renseignez-vous sur les dispositions en vigueur dans votre région concernant la collecte séparée des appareils électriques et électroniques. La mise au rebut citoyenne de votre ancien produit permet de protéger l'environnement et la santé.



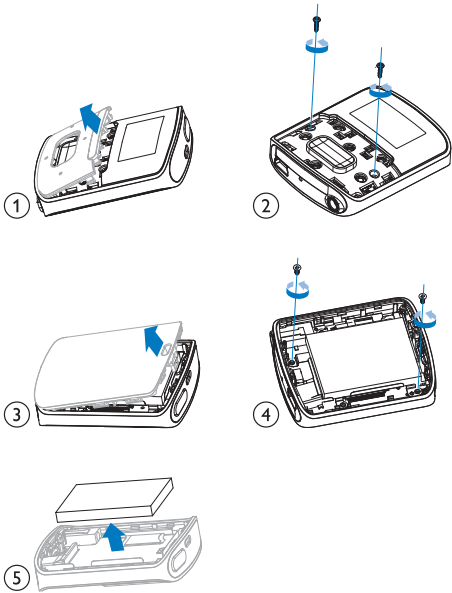
### Avertissement

- Tout retrait de la batterie intégrée entraîne l'annulation de la garantie et risque d'endommager le produit.
- Les instructions relatives au retrait et à la mise au rebut ci-dessous sont à suivre uniquement lorsque le produit est arrivé en fin de vie.

Votre produit contient une batterie intégrée relevant de la Directive européenne 2006/66/EC, qui ne peut être jetée avec les ordures ménagères.



Pour que votre produit reste performant et sûr, confiez-le à un centre de collecte agréé ou un centre de service pour qu'un professionnel retire la batterie :



Renseignez-vous sur les réglementations locales concernant la collecte des piles. La mise au rebut citoyenne des piles permet de protéger l'environnement et la santé.

### **Avis pour l'Union européenne**

Ce produit est conforme aux spécifications relatives aux interférences radio de l'Union Européenne.

## 2 Votre nouveau lecteur

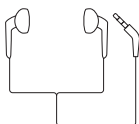
### Contenu de l'emballage

Assurez-vous que vous avez reçu les articles suivants :

Lecteur



Écouteurs



Câble USB



Guide de démarrage rapide



Fiche concernant la sécurité et la garantie



### Remarque

- Les images sont présentées à titre indicatif uniquement. Philips se réserve le droit de modifier la couleur/conception sans notification préalable.

### Logiciel PC chargé sur le lecteur

Votre **RAGA** est fourni avec le logiciel PC suivant :

- **Philips Songbird** (Permet de mettre à jour le micrologiciel du lecteur et de gérer votre bibliothèque multimédia sur un PC et le lecteur.)

**Pour obtenir Philips Songbird en ligne,**

- Sur votre PC, accédez à [www.Philips.com/Songbird](http://www.Philips.com/Songbird) ou [www.philips.com/support](http://www.philips.com/support).

### Fichiers chargés sur le lecteur

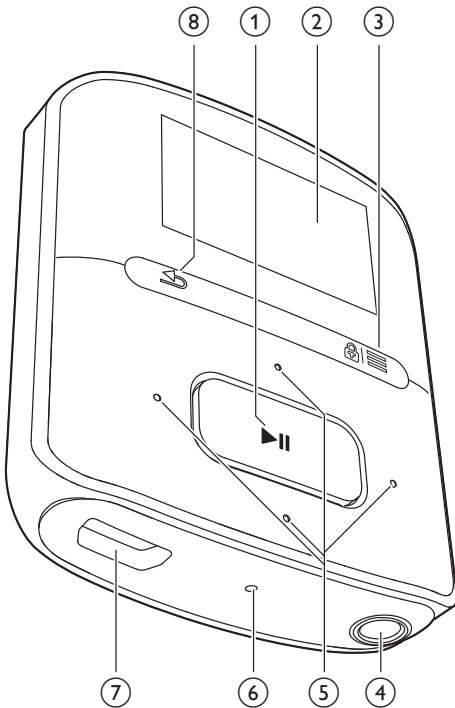
Les fichiers suivants sont chargés sur votre **RAGA** :

- Mode d'emploi
- Foire aux questions



# Aperçu

## Commandes



- ① **▶||**
  - Maintenez enfoncé pour activer ou désactiver le lecteur
  - Appuyez pour sélectionner des options ou lancer/suspendre/reprendre la lecture

- ② **Écran**

- ③ **🔒 / ☰**
  - Appuyez pour afficher le menu d'options
  - Maintenez enfoncé pour verrouiller/déverrouiller tous les boutons

- ④ **🎧**
  - Prise casque 3,5 mm






- ⑤ **🗨️ / 🗨️**
  - **Dans la liste des options :**
    - Appuyez pour passer à l'option précédente/suivante
    - Maintenez enfoncé pour afficher le début de l'option actuelle dans une liste d'options classées par ordre alphabétique
  - **Sur l'écran de lecture :**
    - Appuyez pour augmenter/réduire le volume
    - Maintenez enfoncé pour augmenter/réduire rapidement le volume
- ⑥ **RESET**
  - Appuyez avec la pointe d'un stylo à bille dans le trou lorsque l'écran ne répond pas aux pressions.
- ⑦ **🔌**
  - Connecteur USB pour la charge de l'appareil et le transfert des données
- ⑧ **↶**
  - Appuyez pour remonter d'un niveau
  - Maintenez enfoncé pour retourner à l'écran d'accueil

## Écran d'accueil



Menu	Mode	Pour
🎵	Musique	lire de la musique et des livres audio
📁	Vue dossiers	afficher des fichiers dans les dossiers
⚙️	Réglages	personnaliser les paramètres de votre RAGA

## Navigation à partir de l'écran d'accueil



- À partir de l'écran d'accueil, vous pouvez accéder aux menus des fonctions en appuyant sur les boutons de navigation  /  et .
- Pour revenir aux écrans précédents, appuyez plusieurs fois sur  ou maintenez le bouton  enfoncé pour revenir à l'écran d'accueil.

## Basculer entre l'écran de lecture et l'écran d'accueil

- Sur l'écran d'accueil, appuyez sur  et sélectionnez **[Lecture en cours]** ou **[Dernière lecture]** ;
- Sur l'écran de lecture, maintenez le bouton  enfoncé.

## Sélection d'un thème



Pour sélectionner un thème d'affichage,

- Sur l'écran d'accueil, appuyez sur  et sélectionnez **[Thème]**.

---

## Verrouillage/déverrouillage des boutons


Lorsque le lecteur est en marche, utilisez le système de verrouillage pour empêcher toute utilisation accidentelle.

- Maintenez enfoncé  /  pour verrouiller ou déverrouiller les touches.
  - ↳ Tous les boutons sont verrouillés, à l'exception des boutons de volume, et une icône de verrouillage s'affiche à l'écran.

---

## Activation/désactivation de l'écran

Pour économiser de l'énergie, l'écran s'éteint automatiquement une fois la durée prédéfinie écoulée si :

- aucune action est effectuée sur votre **RAGA** ;
- une valeur est sélectionnée dans  > **[Réglages de l'affichage]** > **[Prog. de rétroéclairage]**.

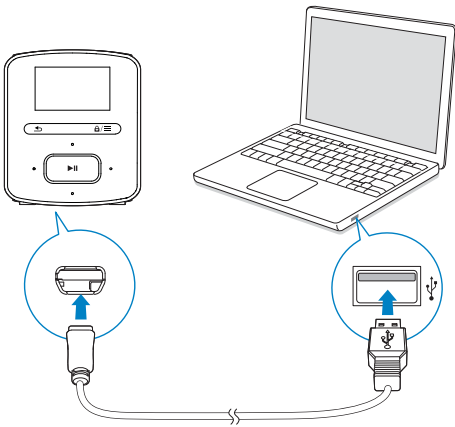
## Pour quitter le mode d'économie d'énergie

- Appuyez sur une touche.

# 3 Prise en main

## Charge


Votre **RAGA** est équipé d'une batterie intégrée rechargeable via la prise USB d'un ordinateur. Connectez votre **RAGA** à un PC à l'aide du câble USB.



### Remarque

- Lorsque vous connectez votre **RAGA** à un ordinateur, vous êtes invité à sélectionner **[Charger et transférer]** ou **[Charger et lire]**.
- À défaut d'une autre sélection, votre **RAGA** applique automatiquement l'option **[Charger et transférer]**.

### Indicateur de charge de la batterie

- Lorsque la batterie est faible, le symbole de batterie faible s'affiche de façon répétée.
- Lorsque la procédure de charge de la batterie est terminée,  s'affiche.

### Remarque

- Les batteries ont un nombre limité de cycles de charge. La durée de vie des batteries et le nombre de cycles de charge dépendent de l'utilisation et des réglages.

Pour préserver la charge de la batterie et augmenter l'autonomie en lecture, procédez comme suit sur votre **RAGA** :

- Définissez une valeur basse pour le programmeur de rétroéclairage (via \* > **[Réglages de l'affichage]** > **[Prog. de rétroéclairage]**).

## Mise sous/hors tension du lecteur

Maintenez le bouton  enfoncé jusqu'à ce que le lecteur s'allume ou s'éteigne.

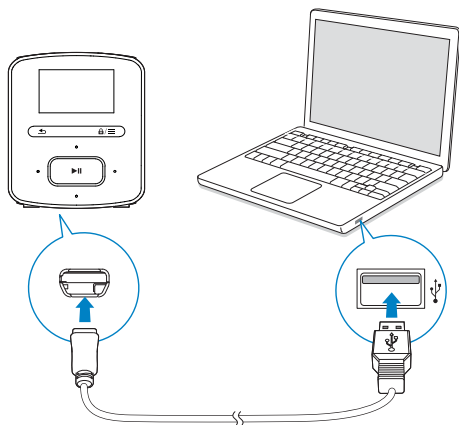
## Mise en veille et arrêt automatiques

Le lecteur dispose d'une fonction de mise en veille et d'arrêt automatiques permettant d'économiser la batterie.

Au bout de 10 minutes d'inactivité (pas de lecture de musique, pas de pression sur un bouton), le lecteur s'éteint.

## 4 Musique

### Transfert de musique sur le lecteur



Vous pouvez transférer la musique de la bibliothèque multimédia de votre PC sur **RAGA** en procédant de la façon suivante :

- Synchronisez via Philips Songbird (voir 'Synchronisation avec la bibliothèque musicale du PC via Philips Songbird' à la page 22). Avec le logiciel de gestion multimédia, vous pouvez accéder à des sites de vente de musiques en ligne, créer des playlists ou modifier votre collection musicale en fonction des informations relatives aux chansons.
- Glissez-déplacez les fichiers musicaux dans l'Explorateur Windows. De cette manière, vous pouvez organiser votre collection musicale par dossier.

**Pour glisser-déplacer des fichiers musicaux dans l'Explorateur Windows,**

- 1 Connectez votre **RAGA** à un PC.

- 2 Sur le PC, dans **Poste de travail** ou **Ordinateur** :
  - sélectionnez **RAGA** et créez des dossiers.
- 3 Sur le PC, glissez-déplacez les fichiers musicaux vers les dossiers de votre **RAGA**.
  - Sinon, glissez-déplacez les dossiers du PC vers votre **RAGA**.

### Recherche de musique sur le lecteur

Sur **RAGA**, vous pouvez rechercher de la musique en fonction des informations relatives aux chansons, par playlist ou par dossier. Avec **Superscroll**, vous pouvez parcourir rapidement la bibliothèque musicale par première lettre.

### Recherche de musique en utilisant les informations relatives aux chansons

Dans **M**, les chansons sont triées par métadonnées ou par balises ID3 sous des collections différentes : **[Tous les titres]**, **[Artistes]**, **[Albums]**, ou **[Genres]**.

#### **[Tous les titres]**

- Les chansons sont triées par titre de chanson dans l'ordre alphabétique.

#### **[Artistes]**

- Les chansons sont triées par artiste dans l'ordre alphabétique ;
- Dans chaque artiste, les chansons sont triées par album dans l'ordre alphabétique.

#### **[Albums]**

- Les chansons sont triées par album dans l'ordre alphabétique.

#### **[Genres]**

- Les chansons sont triées par genre, pop ou rock par exemple.

---

## Recherche de musique dans une playlist

Dans **🎵** > **[Playlists]**, recherchez la playlist que vous transférez depuis la bibliothèque multimédia de PC.

---

## Recherche de musique par dossier

Dans **📁**, recherchez de la musique par dossier.

---

## SuperScroll

Dans une liste d'options classées par ordre alphabétique, **Superscroll** vous permet de parcourir les options par première lettre.

- Maintenez les boutons **⏪** / **⏩** enfoncés pour démarrer **Superscroll**.
  - ↳ La première lettre des options actuelles s'affiche sur l'écran.



---

## Lecture de musique

Vous pouvez démarrer la lecture d'une chanson ou lire une sélection entière par album ou par artiste.

Pour démarrer la lecture d'une chanson,

- 1 Sélectionnez une chanson.
- 2 Appuyez sur **▶** pour commencer la lecture.
  - ↳ La lecture démarre à partir de la chanson actuelle.

Pour lire une sélection entière par album ou par artiste,

- 1 Sélectionnez un album ou un artiste.
- 2 Appuyez sur **☰** > **[Lire]**.
- 3 Appuyez sur **▶** pour commencer la lecture.

Sur l'écran de lecture,



- Appuyez sur **▶** pour suspendre et reprendre la lecture.
- Pour revenir à l'écran précédent, appuyez sur **⏪**.
  - ↳ L'écran de lecture revient quelques secondes plus tard.
  - ↳ Les informations du fichier et l'état de la lecture s'affichent sur l'écran de lecture.

Pour régler le volume,

- Appuyez sur **🔊** / **🔇**.

Pour sélectionner un fichier musical sur l'écran de lecture,

- Appuyez plusieurs fois sur **🔍** / **🔍**.

Pour effectuer une avance/un retour rapide dans la chanson en cours,

- Sur l'écran de lecture, maintenez le bouton **⏩** / **⏪** enfoncé.

---

## Lecture à partir de la même collection

Pendant la lecture de la chanson, vous pouvez passer à une collection similaire à celle de chanson en lecture.

- 1 Sur l'écran de lecture, appuyez sur **☰** et sélectionnez **[Mode lecture]**.

- 2 Dans [Lire la musique de...], sélectionnez [... cet artiste], [... cet album] ou [... ce genre]. Appuyez sur la touche ►||.  
↳ Vous démarrez la lecture par artiste, par album ou par genre.

Pour lire toutes les chansons du lecteur,

- 1 Sur l'écran de lecture, appuyez sur ≡ et sélectionnez [Mode lecture].
- 2 Dans [Lire la musique de...], sélectionnez [Tous les titres]. Appuyez sur la touche ►||.

---

## Choix des options de lecture

Sur l'écran de lecture, appuyez sur ≡ pour sélectionner des options de lecture, telles que Mode lecture, Réglages du son et Arrêt programmé (voir 'Réglages' à la page 20).

---

## Listes de lecture

Sur les lecteurs, vous pouvez rechercher les playlists suivantes :

- les playlists que vous transférez à partir de la bibliothèque multimédia de PC ;
- trois « playlists mobiles » qui vous permettent d'ajouter des chansons sur le lecteur.

---

## Ajout de chansons à une « playlist mobile »

Pour ajouter la chanson en cours,

- 1 Sélectionnez ou lisez une chanson.
- 2 Sur la liste de chansons ou sur l'écran de lecture,
  - appuyez sur ≡ et sélectionnez [Ajouter à playlist].
- 3 Sélectionnez une « playlist mobile ». Appuyez sur le bouton ►||.  
↳ Vous enregistrez la chanson en cours dans la playlist.

Pour ajouter des chansons sélectionnées,

- 1 Sur la liste de chansons,
  - appuyez sur ≡ et sélectionnez [Ajouter chanson à playlist].  
↳ Des cases à cocher s'affichent à côté de chaque chanson.
- 2 Sélectionnez des chansons :
  - ① Appuyez sur 🎵 / 🎵 et ►|| pour sélectionner des chansons.
  - ② Appuyez sur le bouton 🎵.  
↳ La liste des « playlists mobiles » s'affiche.
- 3 Sélectionnez une « playlist mobile ». Appuyez sur le bouton ►||.  
↳ Les chansons sélectionnées sont enregistrées dans la playlist.

Pour ajouter un album ou un artiste,

- 1 Sélectionnez un album ou un artiste.
- 2 Dans la liste d'albums ou d'artistes,
  - appuyez sur ≡ et sélectionnez [Ajouter à playlist].
- 3 Sélectionnez une « playlist mobile ». Appuyez sur le bouton ►||.  
↳ Vous enregistrez l'album ou l'artiste à la playlist.



---

## Suppression de chansons d'une « playlist mobile »

Supprimer la chanson en cours de lecture d'une playlist

- 1 Sur l'écran de lecture, appuyez sur ≡ > [Supprimer de la playlist].
- 2 Sélectionnez une « playlist mobile ». Appuyez sur le bouton ►||.  
↳ Vous supprimez la chanson en cours de lecture de la playlist sélectionnée.


## Supprimer toutes les chansons d'une playlist

- 1 Accédez à une « playlist mobile ».
- 2 Dans la liste d'options, appuyez sur  et sélectionnez **[Effacer la playlist]**.
- 3 Appuyez sur le bouton .
  - ↳ Vous supprimez toutes les chansons de la playlist en cours.


---

## Supprimer des chansons du lecteur

Pour supprimer la chanson en cours de lecture,

- Sur l'écran de lecture, appuyez sur  et sélectionnez **[Supprimer]**.
  - ↳ La chanson en cours de lecture est supprimée du lecteur.

# 5 Livres audio

Accédez à  > [Livres audio] pour lire des livres en formats audio que vous avez téléchargés sur le site [www.audible.com](http://www.audible.com).

## Synchroniser des livres audio avec le lecteur

Sur le site [www.audible.com](http://www.audible.com), téléchargez et installez le logiciel **AudibleManager** sur votre PC. Avec le logiciel, vous pouvez

- télécharger des livres audio à partir du site [www.audible.com](http://www.audible.com) dans votre bibliothèque de PC de livres audio ;
- synchroniser les livres audio avec votre lecteur.



## Installation d'AudibleManager sur le PC

- 1 Connectez votre PC à Internet.
- 2 Sur le site [www.audible.com](http://www.audible.com), téléchargez le logiciel **AudibleManager** pour lecteurs MP3/ MP4.
- 3 Installez le logiciel sur votre ordinateur :
  - Sur l'écran de configuration, sélectionnez **Philips GoGear (certains modèles)** dans la liste déroulante des appareils d'écoute ;



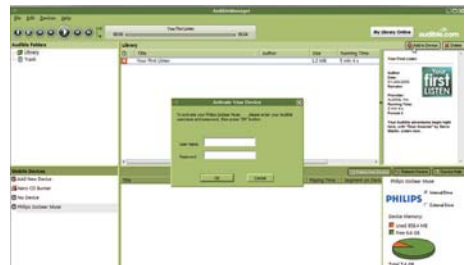
- Suivez des instructions à l'écran pour terminer l'installation.

## Téléchargement de livres audio sur le PC

- 1 Connectez votre PC à Internet.
- 2 Lancez **AudibleManager** sur votre PC.
- 3 Dans **AudibleManager**, cliquez sur le bouton **My Library Online** (Ma Bibliothèque en ligne) pour vous connecter à [www.audible.com](http://www.audible.com).
- 4 Sélectionnez et téléchargez des livres audio :
  - Connectez-vous à votre compte sur [www.audible.com](http://www.audible.com) ;
  - Téléchargez des livres audio au format  ou .
  - ↳ Les livres téléchargés s'ajoutent automatiquement à votre bibliothèque dans **AudibleManager**.

## Synchronisation avec le lecteur

- 1 Lancez **AudibleManager** sur votre PC.
- 2 Connectez le lecteur à l'ordinateur. Attendez que **AudibleManager** reconnaisse le lecteur.
- 3 Dans **AudibleManager**, cliquez sur **Add to Device** (Ajouter à l'appareil).
  - La première fois vous connectez le lecteur à **AudibleManager**, activez le lecteur lorsque vous y êtes invité.







Pour consulter les livres audio transférés sur le lecteur,

Vous voyez le volet de lecteur dans AudibleManager.

- Si nécessaire, cliquez sur **Refresh Device** (Actualiser l'appareil).

## Rechercher des livres audio sur le lecteur

Dans > [Livres audio], les fichiers de livres audio sont organisés par titre de livre ou par auteur.

[Livres]

- Les livres sont triés par titre dans l'ordre alphabétique.

[Auteurs]

- Les livres sont triés par auteur dans l'ordre alphabétique.

## Lire des livres audio

1 Sélectionnez un livre.

2 Appuyez sur pour commencer la lecture.

- ↳ Les informations relatives au livre ainsi que l'état de la lecture s'affichent sur l'écran de lecture.

Pour reprendre la lecture du dernier livre ouvert,

- Dans [Livres audio], sélectionnez [Reprendre dernier].

Sur l'écran de lecture,

- Appuyez sur pour suspendre et reprendre la lecture.
- Pour revenir à l'écran précédent, appuyez sur .
  - ↳ L'écran de lecture revient quelques secondes plus tard.

Pour ignorer des titres ou des sections pendant la lecture,


1 Sur l'écran de lecture, appuyez sur > [Mode de navigation]. Sélectionnez [Titres] ou [Section].

2 Sur l'écran de lecture, appuyez sur > .

## Supprimer des livres audio du lecteur

- Sur l'écran de lecture, appuyez sur > [Supprimer livre audio].
  - ↳ Le livre audio en cours de lecture est supprimé du lecteur.

# 6 Vue dossiers

Accédez à  pour visualiser et écouter des fichiers multimédias à partir de la bibliothèque multimédia sur le lecteur.

**Musique** : pour les fichiers musicaux que vous synchronisez avec le lecteur via **Philips Songbird**;

**Playlists** : pour les playlists que vous synchronisez avec le lecteur et les « playlists mobiles » que vous créez sur le lecteur ;

**Service** : pour les livres audio que vous synchronisez avec le lecteur via **AudibleManager**.

**Pour rechercher des fichiers transférés dans l'Explorateur Windows,**

- localisez les fichiers tels que vous les avez organisés dans l'Explorateur Windows sur le PC.

# 7 Réglages

Dans **\***, sélectionnez les options de votre lecteur.

- 1 Appuyez sur  /  pour sélectionner une option.
- 2 Appuyez sur  pour confirmer.

## Mode lecture

Dans **[Mode lecture]**, sélectionnez les modes de lecture de votre musique :

### [Répéter]

- **[Répéter 1]** : répète la chanson en cours.
- **[Répéter tout]** : répète toutes les chansons du dossier en cours.

### [Aléatoire]

- **[Activé]** : lit toutes les chansons du dossier en cours dans un ordre aléatoire.

Si **[Répéter tout]** et **[Aléatoire]** sont tous deux activés,




- Toutes les chansons du dossier en cours sont répétées dans un ordre aléatoire.

## Paramètres son

Dans **[Réglages du son]**, sélectionnez vos paramètres de son.

**[FullSound]** : restitue les détails audio perdus lors de la compression de la musique (par exemple MP3, WMA).

**[Égaliseur]** : définit les réglages audio de votre choix.


**[Limite de volume]** : définit un niveau de volume maximum sur l'appareil. De cette façon, vous ne risquez pas d'endommager votre ouïe. Appuyez sur  /  pour régler la limite de volume ; appuyez sur  pour confirmer.

### Remarque

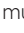
- L'égaliseur est désactivé lorsque vous sélectionnez FullSound.

## Veille programmée

Activez la veille programmée. Votre **RAGA** peut s'éteindre automatiquement au bout d'un certain temps.

- Dans **[Arrêt programmé]** > **[Définir arrêt programmé]**, sélectionnez une option. Appuyez sur .
  - ↳ Une fois la durée souhaitée sélectionnée, l'appareil s'éteint automatiquement.

Une fois que l'arrêt programmé est activé,

- Sélectionnez **\*** > **[Arrêt programmé]** ;
- Sinon, sur l'écran de lecture de musique, appuyez sur  > **[Arrêt programmé]**.
  - ↳ Vous pouvez voir le temps qu'il reste avant que le lecteur ne s'éteigne.

## Paramètres d'affichage

### Thème

Dans **[Réglages de l'affichage]** > **[Thème]**, vous pouvez sélectionner le thème de l'affichage.

### Programmeur d'arrêt

L'écran passe en mode d'inactivité s'il n'y a aucune action sur votre **RAGA**. Une fois la durée prédéfinie écoulée, l'écran de veille se désactive automatiquement. Pour économiser la batterie, choisissez une valeur basse pour la durée prédéfinie.

**Pour définir la durée**

- Dans **[Réglages de l'affichage]** > **[Prog. de rétroéclairage]**, sélectionnez une durée.
  - ↳ Une fois la durée souhaitée sélectionnée, l'écran de veille se désactive automatiquement.

Pour quitter le mode d'économie d'énergie

- Appuyez sur une touche.

---

## Langue

Dans **[Langue]**, sélectionnez la langue du lecteur.

---

## Information

Dans **[Informations]**, vous pouvez accéder aux informations suivantes relatives au lecteur :

### **[Informations sur lecteur]**

- **[Modèle:]** nom complet du produit  
Vérifiez le nom complet du produit lorsque vous mettez à jour le micrologiciel depuis le site d'assistance.
- **[Version micrologiciel :]** version actuelle du micrologiciel  
Vérifiez la version du micrologiciel lorsque vous mettez celui-ci à jour depuis le site d'assistance.
- **[Site d'assistance :]** page Web d'assistance pour le lecteur

### **[Espace disque]**

- **[Espace libre :]** espace disponible
- **[Espace total :]** capacité de la mémoire
- **[Chansons]** nombre de chansons enregistrées sur le lecteur

**[Type fichier pris en ch.]** formats de fichier pris en charge par le lecteur

---

## Legal

Dans **[Legal]**, vous pouvez accéder aux informations légales relatives au lecteur.

---

## Formater périphérique

Formatez le lecteur. Vous supprimez toutes les données qui sont enregistrées sur le lecteur.

- Sélectionnez **[Formater périphérique]**, puis sélectionnez **[Oui]** lorsque vous y êtes invité.

---

## Préréglages d'usine

Dans **[Réglages d'usine]**, restaurez les paramètres par défaut de votre lecteur. Les fichiers transférés sur le lecteur sont conservés.

---

## Programme d'installation - CD

Dans **[Programme d'instal. - CD]**, sélectionnez **[Activer]** pour permettre au lecteur de fonctionner en tant que lecteur **Philips Songbird**. Double-cliquez sur le lecteur pour démarrer l'installation du programme sur l'ordinateur.



### Conseil

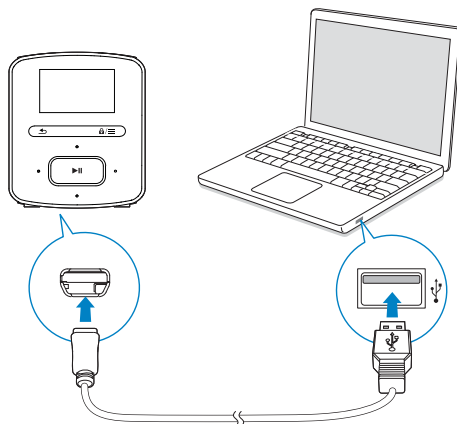
- Après avoir procédé à la réparation du lecteur; la partition du CD-ROM et le logiciel d'installation Philips Songbird sont supprimés du lecteur (voir 'Réparation du lecteur via Philips Songbird' à la page 32). Ceci permet de libérer de l'espace sur le lecteur.

## 8 Synchronisation avec la bibliothèque musicale du PC via Philips Songbird

Philips Songbird vous permet de :

- gérer votre collection musicale sur un PC ;
- synchroniser votre **RAGA** avec la bibliothèque multimédia de votre PC ;
- enregistrer votre **RAGA** sur [www.philips.com/welcome](http://www.philips.com/welcome) ;
- mettre à jour le micrologiciel de votre RAGA (voir 'Mettre à jour le micrologiciel via Philips Songbird' à la page 31) ;
- réparer votre RAGA (voir 'Réparation du lecteur via Philips Songbird' à la page 32).

### Installer Philips Songbird



#### Première installation de Philips Songbird

Lorsque vous connectez votre **RAGA** à l'ordinateur pour la première fois, un écran contextuel s'affiche :

- 1 Sélectionnez votre langue et votre pays.
- 2 Suivez les instructions à l'écran pour terminer l'installation.

#### Remarque

- Pour procéder à l'installation, vous devez accepter les conditions de la licence.

Si la fenêtre contextuelle ne s'affiche pas automatiquement :

- 1 Sur le lecteur, assurez-vous que vous avez sélectionné les options suivantes :
  - Dans \* > [Programme d'instal. - CD], sélectionnez [Activer].
- 2 Sur le PC, sélectionnez **Poste de travail** (Windows XP/Windows 2000) ou **Ordinateur** (Windows Vista/Windows 7).  
↳ Le lecteur **Philips Songbird** s'affiche.
- 3 Pour démarrer l'installation, double-cliquez sur le lecteur **Philips Songbird**.

## Remarque

- Pour procéder à l'installation, vous devez accepter les conditions de la licence.

## Enregistrement de fichiers musicaux à partir du PC

### Définition du dossier de visualisation

#### Créer un dossier central

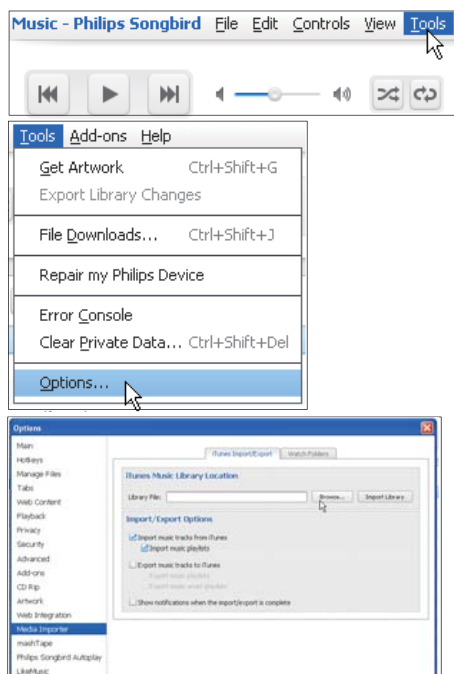
Vous pouvez ajouter automatiquement tous les fichiers musicaux à votre bibliothèque lorsque vous les copiez dans un dossier. La création d'un dossier central est recommandée. Dans le logiciel **Philips Songbird**, définissez le dossier central comme dossier de visualisation. Chaque fois que vous lancez **Philips Songbird**, des chansons sont ajoutées ou supprimées du logiciel **Philips Songbird** selon qu'elles se trouvent ou non dans ce dossier central. Créez sur le PC un dossier central dans lequel enregistrer tous les fichiers musicaux, D:\Musique Songbird par exemple.

#### Lancement initial

La première fois que vous lancez **Philips Songbird** sur un PC, procédez comme suit pour importer des fichiers multimédias existants dans **Philips Songbird** :

- Sélectionnez le dossier multimédia d'iTunes pour importer une bibliothèque iTunes existante.
- Sélectionnez le dossier central pour rechercher et importer les fichiers musicaux existants.
  - ↳ Le dossier central est défini comme dossier de visualisation de **Philips Songbird**.

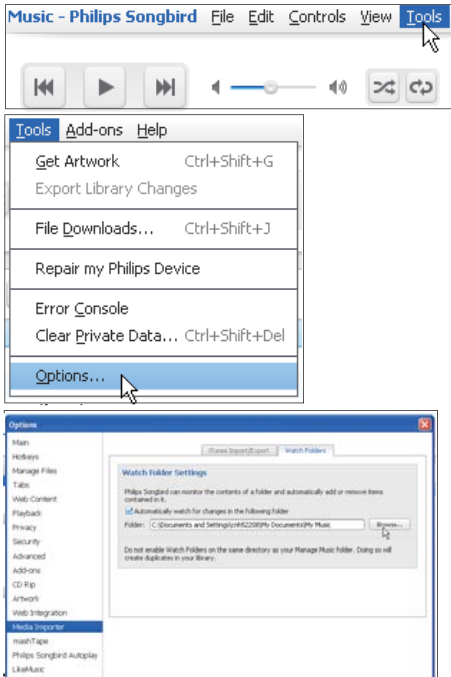
## Définir le dossier multimédia d'iTunes



- 1 Dans **Philips Songbird**, sélectionnez **Tools** (Outils) > **Options...**
- 2 Sélectionnez **Media Importer** (Importateur multimédia), puis l'onglet **iTunes Importer** (Importateur iTunes).
- 3 Vérifiez l'emplacement de la bibliothèque et les options.
- 4 Cliquez sur le bouton **Import Library** (Importer la bibliothèque) en regard de l'emplacement de la bibliothèque.
  - ↳ Le logiciel importe la bibliothèque iTunes dans **Philips Songbird**.

## Définition du dossier de visualisation

Dans **Philips Songbird**, définissez le dossier de visualisation comme suit :



- 1 Sélectionnez **Tools** (Outils) > **Options**.
- 2 Dans **Options**, sélectionnez **Media Importer** (Importateur multimédia). Cliquez ensuite sur l'onglet **Watch Folders** (Dossiers de visualisation).
- 3 Dans **Watch Folders** (Dossier de visualisation), cochez la case comme indiqué.
- 4 Cliquez sur **Browse** (Parcourir), puis sélectionnez le dossier central (par ex. D:\

Musique Songbird) en tant que dossier de visualisation.

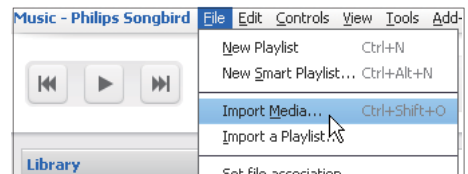
↳ Dans **Philips Songbird**, les fichiers multimédias sont ajoutés ou supprimés selon qu'ils se trouvent ou non dans le dossier central.

## Importation de fichiers multimédias

### Importer des fichiers multimédias à partir d'autres dossiers

Dans **Philips Songbird**,

- cliquez sur **File** (Fichier) > **Import Media** (Importer des fichiers multimédias) pour sélectionner des dossiers sur l'ordinateur:
  - ↳ Les fichiers multimédias sont ajoutés dans la **Bibliothèque**.
- Vous pouvez également cliquer sur **File** (Fichier) > **Import a playlist** (Importer une playlist) pour sélectionner les playlists souhaitées sur l'ordinateur:
  - ↳ Les fichiers multimédias sont ajoutés dans **Playlists**.



## Récupérer des contenus provenant de sources en ligne

Vous pouvez accéder au contenu provenant de sources en ligne et l'acheter. Recherchez les services en ligne disponibles sous **Services** dans le volet de sélection de source.

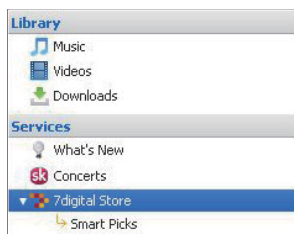


## Remarque

- Avant de télécharger ou d'acheter du contenu provenant des services en ligne, inscrivez-vous au service en ligne et connectez-vous à votre compte.
- Certains services ne sont pas disponibles dans tous les pays.

## Recherche en ligne

- 1 Sélectionnez un service en ligne :
  - Sélectionnez une option dans **Services** ;
  - Sinon, dans la zone de recherche, cliquez sur la flèche pointant vers le bas pour sélectionner un service en ligne.



↳ Vous accédez à la page Web de la source en ligne.

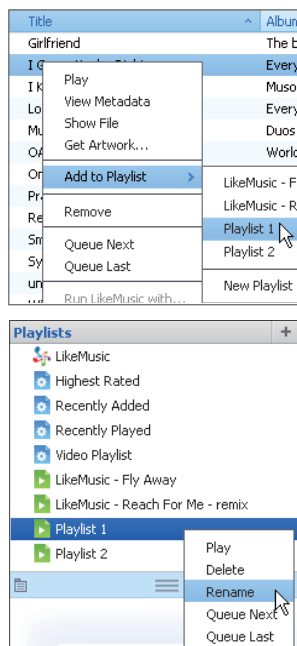
- 2 Recherchez votre fichier multimédia.
  - Si nécessaire, utilisez la zone de recherche pour saisir un mot clé.

## Création de playlists dans Philips Songbird

Avec une playlist, vous pouvez gérer et synchroniser vos chansons comme vous le souhaitez.

## Création d'une playlist

Sélectionnez les chansons que vous souhaitez lire. Ajoutez les chansons à une playlist.



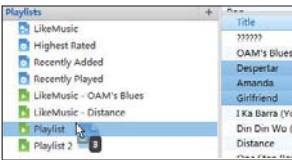
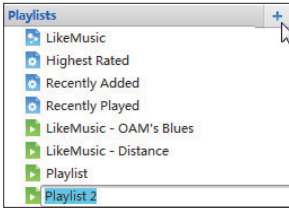
- 1 Dans **Library** (Bibliothèque) > **Music** (Musique), sélectionnez des chansons.
  - Pour sélectionner plusieurs chansons à la fois, maintenez la touche **Ctrl** enfoncée pendant que vous cliquez sur les chansons.
- 2 Pour ajouter les chansons à une playlist :
  - Cliquez avec le bouton droit sur les chansons, puis sélectionnez **Add to Playlist** (Ajouter à playlist) ;
  - Sélectionnez une playlist ;
    - ↳ Les chansons sont ajoutées à la playlist.
  - Pour créer une playlist, sélectionnez **New Playlist** (Nouvelle playlist).
    - ↳ Une nouvelle playlist est créée pour les chansons.



↳ Dans **Playlists**, nommez la playlist comme vous le souhaitez.

Ou :

Créez une playlist. Ajoutez les chansons sélectionnées à la playlist.



- 1 Dans **Playlists**, cliquez sur + pour créer une playlist.  
↳ Une nouvelle playlist est créée.
- 2 Nommez la nouvelle playlist comme souhaité.
- 3 Glissez-déplacez les fichiers multimédias vers la playlist.

#### Conseil

- Pour glisser-déplacer plusieurs fichiers à la fois, maintenez la touche **Ctrl** enfoncée pendant que vous cliquez sur les titres de votre choix.

## Création de playlists LikeMusic

En fonction de l'analyse **LikeMusic**, vous pouvez générer une playlist à partir d'une chanson de départ.

**LikeMusic** analyse les chansons de votre bibliothèque et établit ainsi des relations en fonction de leurs caractéristiques. Ces relations aident **LikeMusic** à créer des playlists de chansons appartenant au même style musical.

Lorsque vous importez des chansons dans la bibliothèque musicale de **Philips Songbird**, l'analyse **LikeMusic** démarre. Lorsque l'analyse d'une chanson est terminée, l'icône **LikeMusic** s'allume. Lorsque l'analyse d'une chanson n'a pas pu être effectuée, l'icône reste grise.

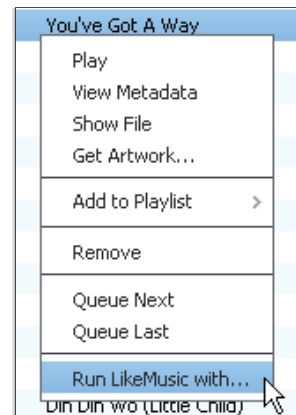


### Sélectionner une chanson de départ

Assurez-vous que l'analyse **LikeMusic** de la chanson de départ a été effectuée.

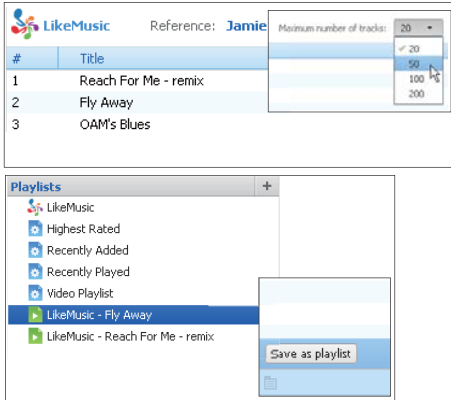
- Dans **Library** (Bibliothèque) > **Music** (Musique), double-cliquez sur l'icône bleue **LikeMusic** de la chanson ;

Ou



- Dans **Library** (Bibliothèque) > **Music** (Musique), cliquez avec le bouton droit sur une chanson et sélectionnez **Run LikeMusic with** (Ouvrir LikeMusic avec).  
↳ Une playlist **LikeMusic** s'affiche sur la page **LikeMusic**.

## Définition du nombre maximal de chansons



- Sélectionnez un nombre dans la liste déroulante.

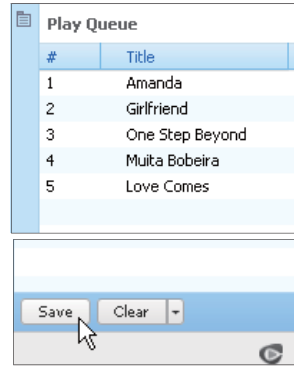
## Enregistrement de la playlist LikeMusic

- Cliquez sur **Save as playlist** (Enregistrer comme playlist) sur la page **LikeMusic**.
  - ↳ La playlist **LikeMusic** est enregistrée sous **Playlists**.

## Enregistrement d'une file d'attente comme liste de lecture

### Créer une file d'attente de lecture

- Faites glisser les chansons et les listes de lecture vers le volet **Play Queue** (Jouer la file d'attente).

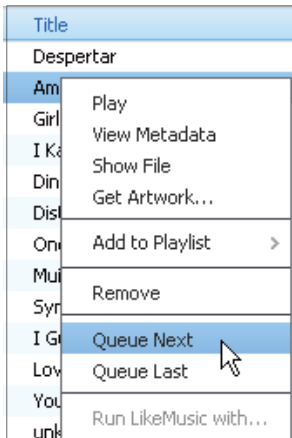


## Enregistrement d'une file d'attente comme liste de lecture

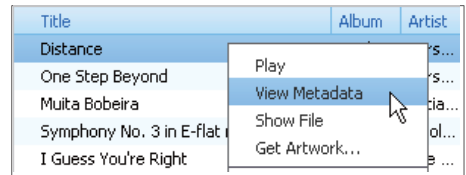
- 1 Cliquez sur **Save** (Enregistrer).
  - ↳ La file d'attente est enregistrée en tant que liste de lecture dans **Playlists** (Listes de lecture).
- 2 Dans **Playlists**, nommez la playlist comme vous le souhaitez.

## Ajouter des chansons au début ou la fin de la file d'attente

- Pour ajouter des chansons au début, cliquez avec le bouton droit sur les options et sélectionnez **Queue Next** (Mettre à la suite de la file d'attente).
- Pour ajouter des chansons à la fin, cliquez avec le bouton droit sur les options et sélectionnez **Queue Last** (Mettre à la fin de la file d'attente).



Après avoir synchronisé les fichiers multimédias avec le lecteur, vous pouvez parcourir la bibliothèque multimédia par métadonnées.



- 1 Dans **Library** (Bibliothèque) > **Music** (Musique), sélectionnez un fichier musical.
- 2 Cliquez avec le bouton droit de la souris sur le fichier pour sélectionner **View Metadata** (Afficher les métadonnées).
  - ↳ Un tableau des métadonnées s'affiche et vous permet de modifier les informations.

## Lecture d'une playlist

- 1 Pour lire la totalité d'une playlist, cliquez avec le bouton droit sur la playlist et sélectionnez **Play** (Lire).
  - Pour démarrer la lecture d'une chanson, double-cliquez sur celle-ci.
- 2 Pour sélectionner des options de lecture, cliquez sur les boutons dans le volet du lecteur.

## Gérer des fichiers multimédias dans Philips Songbird

### Modification des métadonnées

En modifiant des informations sur les fichiers (métadonnées ou balise ID3), vous pouvez trier automatiquement des fichiers musicaux en fonction du titre, de l'artiste, de l'album et d'autres informations.

### Suppression des fichiers multimédias de la bibliothèque



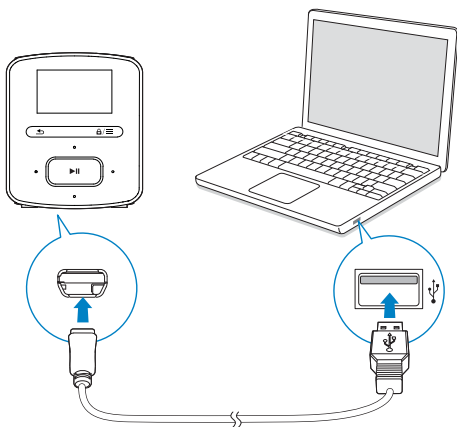
- 1 Cliquez avec le bouton droit de la souris sur un fichier multimédia. Sélectionnez **Remove** (Supprimer).

- 2 Confirmez lorsque vous y êtes invité.
- ↳ Le fichier sélectionné est supprimé de la bibliothèque et de toutes les listes de lecture. (Par défaut, le fichier est simplement « retiré », mais pas définitivement « effacé ». Le fichier continue d'exister à son emplacement d'origine sur l'ordinateur ou le réseau informatique.)

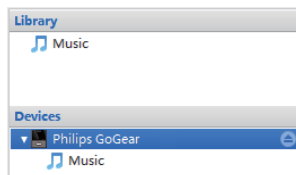
### Conseil

- Pour sélectionner plusieurs fichiers à la fois, maintenez la touche **Ctrl** enfoncée pendant que vous cliquez sur les titres de votre choix.
- Pour sélectionner des fichiers qui se suivent dans la liste, maintenez la touche **Maj** enfoncée pendant que vous cliquez sur le premier et le dernier titre de votre choix.

## Synchronisation du lecteur avec Philips Songbird



- 1 Sur l'ordinateur, lancez **Philips Songbird**.
- 2 Connectez votre lecteur au PC en utilisant le câble USB.
  - ↳ Sur **Philips Songbird**, le lecteur s'affiche lorsqu'il est reconnu par le PC.

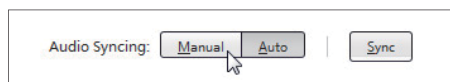
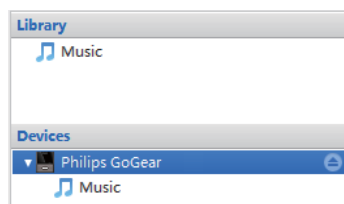


### Sélection de la synchronisation automatique ou manuelle

La première fois vous connectez le lecteur à **Philips Songbird**, sélectionnez la synchronisation automatique lorsque vous y êtes invité. Le lecteur se synchronise automatiquement avec **Philips Songbird**.

Si vous ne sélectionnez pas la synchronisation automatique, vous activez la synchronisation manuelle.

Pour sélectionner la synchronisation automatique ou manuelle,

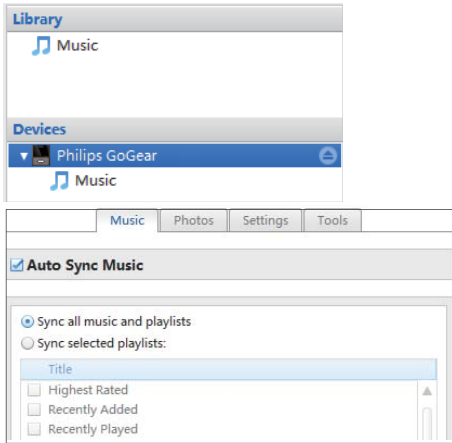


- 1 Sélectionnez le lecteur dans **Devices** (Appareils).
  - ↳ Un écran contextuel s'affiche.
- 2 Sur l'écran contextuel, sélectionnez **Manual** (Manuel) ou **Auto**.
- 3 Pour confirmer l'option, cliquez sur **Apply** (Appliquer).

## Synchronisation automatique

- Si vous avez sélectionné la synchronisation automatique, elle démarre automatiquement lorsque vous connectez le lecteur à un PC ;
- Sinon, sélectionnez le lecteur dans **Devices** (Appareils), et cliquez sur **Sync** (Synchroniser).

Pour sélectionner les réglages de synchronisation automatique :



- 1 Sélectionnez le lecteur dans **Devices** (Appareils).
- 2 Dans l'écran contextuel, cliquez sur l'onglet **Music** (Musique).
- 3 Cliquez sur une option pour la sélectionner.

## Synchronisation manuelle

Pour transférer manuellement les playlists sélectionnées :

- 1 Sélectionnez des playlists.
- 2 Glissez-déplacez les playlists vers **RAGA**.

Pour transférer manuellement les fichiers multimédias sélectionnés :



- 1 Sur le volet Content (Contenu), cliquez avec le bouton droit sur un fichier multimédia sélectionné.
- 2 Sélectionnez **Add to Device** (Ajouter à l'appareil) > **RAGA**.
  - ↳ Les fichiers sélectionnés sont transférés vers votre **RAGA**.

### Conseil

- Pour sélectionner plusieurs fichiers à la fois, maintenez la touche **Ctrl** enfoncée pendant que vous cliquez sur les titres de votre choix.

# 9 Mettre à jour le micrologiciel via Philips Songbird

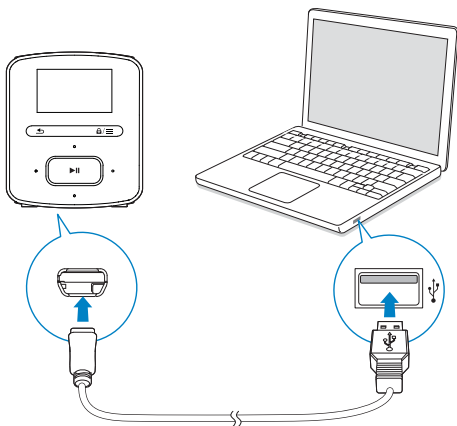
RAGA est contrôlé par un programme interne appelé micrologiciel. Il se peut que de nouvelles versions de ce micrologiciel aient été publiées depuis l'acquisition de votre RAGA.

Sur **Philips Songbird**, vous pouvez vérifier s'il existe des mises à jour du micrologiciel et les installer pour RAGA sur Internet.



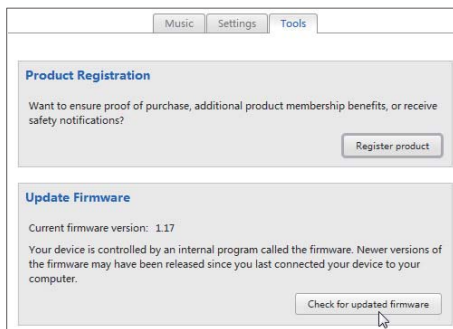
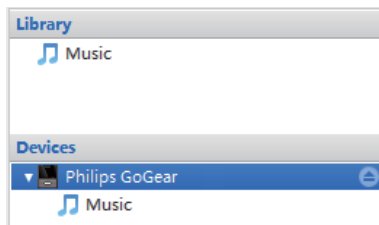
## Conseil

- Vos fichiers musicaux ne sont pas affectés par la mise à jour du micrologiciel.



- 1 Assurez-vous que votre PC est connecté à Internet.
- 2 Connectez votre RAGA au PC en utilisant le câble USB.
- 3 Sur l'ordinateur, lancez **Philips Songbird**.
  - Si nécessaire, cliquez sur **Démarrer** > **Programmes** > **Philips** > **Philips Songbird**.

- 4 Cliquez sur **RAGA** dans le volet du lecteur. Ensuite, sélectionnez **Tools** (Outils) > **Check for updated firmware** (Rechercher une mise à jour de micrologiciel) dans la fenêtre contextuelle.
  - ↳ **Philips Songbird** recherche des mises à jour sur Internet.



- 5 Suivez les instructions à l'écran.
  - ↳ Le téléchargement et l'installation de la mise à jour du micrologiciel démarrent automatiquement.
  - ↳ Votre RAGA redémarre après la mise à jour du micrologiciel et est de nouveau prêt à être utilisé.



## Remarque

- Attendez que la mise à jour se termine, puis débranchez votre RAGA de l'ordinateur.

# 10 Réparation du lecteur via Philips Songbird

Si votre **RAGA** ne fonctionne pas correctement ou si l'affichage se fige, vous pouvez le réinitialiser sans perdre de données.

**Pour réinitialiser votre RAGA :**

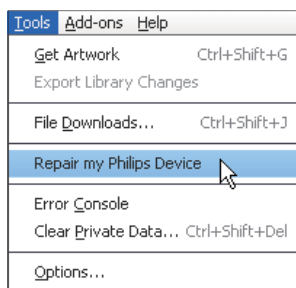
- Insérez la pointe d'un stylo ou d'un autre objet dans le trou de réinitialisation situé à la base de votre **RAGA**. Maintenez-la enfoncée jusqu'à ce que le lecteur s'éteigne.

**Si la réinitialisation échoue, réparez le lecteur via Philips Songbird :**

**1** Sur votre ordinateur, lancez **Philips Songbird**.

- Si votre PC fonctionne sous Windows 7, lancez **Philips Songbird** en tant qu'administrateur. Cliquez avec le bouton droit de la souris sur **Philips Songbird** et sélectionnez **Run as Administrator** (Exécuter en tant qu'administrateur).

**2** Dans **Philips Songbird**,



- sélectionnez **Tools** (Outils) > **Repair my Philips Device** (Réparer mon appareil Philips) ;
- sélectionnez **RAGA** dans la liste contextuelle qui s'affiche.

**3** Connectez le lecteur à l'ordinateur.

- Assurez-vous de suivre les instructions à l'écran pour connecter le lecteur au PC.

**4** Suivez les instructions à l'écran pour terminer la réparation.



## Conseil

- Après avoir procédé à la réparation du lecteur, la partition du CD-ROM et le logiciel d'installation **Philips Songbird** sont supprimés du lecteur. Ceci permet de libérer de l'espace sur le lecteur.

# 11 Données techniques

## Remarque

- Les spécifications mentionnées dans le présent manuel sont susceptibles d'être modifiées sans notification préalable.
- <sup>1</sup> Les batteries ont un nombre limité de cycles de charge. La durée de vie des batteries et le nombre de cycles de charge dépendent de l'utilisation et des réglages.
- <sup>2</sup> 1 Go = 1 milliard d'octets ; la capacité de stockage disponible sera inférieure. Vous ne disposez pas de la capacité totale de la mémoire, une partie étant réservée au lecteur. La capacité de stockage est établie sur une durée de 4 minutes par morceau et sur une vitesse d'encodage de 128 Kbit/s en MP3.
- <sup>3</sup> La vitesse de transfert dépend de votre système d'exploitation et de la configuration du logiciel.

### Puissance

- Alimentation : batterie Lithium-ion-polymère rechargeable intégrée de 220 mAh
- Temps de lecture<sup>1</sup>  
Audio (.mp3) : jusqu'à 15 heures

### Logiciels

- Philips Songbird : pour mettre à jour le micrologiciel et transférer des fichiers musicaux

### Connectivité

- Casque 3,5 mm
- USB 2.0 haute vitesse

### Son

- Séparation des canaux : 45 dB
- Réponse en fréquence : 20-18 000 Hz
- Puissance de sortie : 2 x 2,4 mW
- Rapport signal/bruit : > 84 dB

### Lecture audio

Formats pris en charge :

- MP3  
Débit : 8 à 320 Kbit/s et VBR  
Taux d'échantillonnage : 8, 11,025, 16, 22,050, 32, 44,1, 48 kHz
- WMA (non protégé)  
Débit : 10-320 Kbit/s CBR, 32-192 Kbit/s VBR  
Taux d'échantillonnage : 8, 11,025, 16, 22,050, 32, 44,1, 48 kHz
- WAV

### Supports de stockage

Capacité de la mémoire intégrée<sup>2</sup> :

- SA4RGA02 Flash NAND 2 Go
- SA4RGA04 Flash NAND 4 Go
- SA4RGA08 Flash NAND 8 Go

### Transfert multimédia<sup>3</sup>

- Songbird (synchronisation)
- Explorateur Windows (glisser-déplacer)

### Écran

- Écran couleur LCD, 128 x 64 pixels

## Configuration PC

- Windows® XP (SP3 ou version supérieure) / Vista / 7
- Processeur Pentium III, 800 MHz ou plus puissant
- 512 Mo de mémoire vive
- 500 Mo d'espace disque disponible
- Connexion Internet
- Windows® Internet Explorer 6.0 ou supérieur
- Lecteur de CD-ROM
- Port USB



