

Enregistrez votre produit et obtenez de l'assistance sur le site

www.philips.com/welcome

GoGEAR

SA4DOT02

SA4DOT04

SA4DOT08



Mode d'emploi

PHILIPS

Table des matières

1 Informations de sécurité importantes

Entretien général	4
Recyclage du produit et de la batterie intégrée	6

2 Votre nouveau lecteur

Contenu de l'emballage	7
Logiciel PC pour le lecteur	7
Fichiers chargés sur le lecteur	7
Aperçu	7
Commandes	7
Voyant et signaux sonores	8

3 Prise en main

Charge	9
Mise sous/hors tension du lecteur	9
Mise en veille et arrêt automatiques	9

4 Lecture de musique

Transfert de musique sur le lecteur	10
Lecture de musique	10
Rechercher une chanson	10
Modifier le volume.	10
Activer ou désactiver la lecture aléatoire	11

5 Synchronisation avec la bibliothèque musicale du PC via Philips Songbird

Installer Philips Songbird sur votre PC	12
Enregistrement de fichiers musicaux à partir du PC	12
Définition du dossier de visualisation	12
Importer des fichiers musicaux	14
Synchronisation du lecteur avec Philips Songbird	14
Sélection de la synchronisation automatique ou manuelle	14
Synchronisation automatique	15
Synchronisation manuelle	15

6 Mettre à jour le micrologiciel via Philips Songbird	16
---	----

7 Réparation du lecteur via Philips Songbird	17
--	----

8 Données techniques	18
Configuration PC	18

Besoin d'aide ?

Visitez notre site Web

www.philips.com/welcome

pour accéder aux ressources mises à votre disposition, notamment aux manuels d'utilisation, aux dernières mises à jour logicielles et à la foire aux questions.

1 Informations de sécurité importantes

Entretien général

La traduction de ce document est fournie à titre indicatif uniquement.

En cas d'incohérence entre la version anglaise et la traduction, la version anglaise prévaut.



Attention

- Pour éviter tout endommagement ou mauvais fonctionnement :
- N'exposez pas l'appareil à une chaleur excessive causée par un appareil de chauffage ou le rayonnement direct du soleil.
- Évitez de faire tomber l'appareil et de laisser tomber des objets dessus.
- Ne plongez pas l'appareil dans l'eau. Évitez toute infiltration d'eau dans la prise casque et dans le compartiment de la batterie : vous risqueriez d'endommager sérieusement l'appareil.
- Les téléphones portables allumés à proximité de l'appareil peuvent provoquer des interférences.
- Sauvegardez vos fichiers. Veillez à bien conserver les fichiers originaux téléchargés sur votre appareil. Philips décline toute responsabilité en cas de perte de données liée à l'endommagement du produit ou à tout autre défaut de lisibilité des données.
- Pour éviter tout problème, gérez vos fichiers (transfert, suppression, etc.) exclusivement à l'aide du logiciel audio fourni !
- N'utilisez aucun produit de nettoyage à base d'alcool, d'ammoniaque, de benzène ou de substances abrasives : vous risqueriez d'endommager l'appareil.

Températures de fonctionnement et de stockage

- Utilisez l'appareil dans un endroit où la température est toujours comprise entre 0 et 35 °C.

- Entrez l'appareil dans un endroit où la température est toujours comprise entre -20 et 45 °C.
- Les basses températures peuvent réduire la durée de vie de la batterie.

Pièces et accessoires de rechange :

Visitez la page www.philips.com/support pour commander des pièces et accessoires de rechange.

Sécurité d'écoute



Écoutez à un volume modéré :

L'utilisation des écouteurs à un volume élevé peut entraîner des pertes auditives.

Ce produit peut générer un volume sonore capable de détériorer les fonctions auditives d'un individu aux facultés normales, même en cas d'exposition inférieure à une minute. Les niveaux sonores élevés sont destinés aux personnes ayant déjà subi une diminution de leurs capacités auditives.

Le son peut être trompeur. Au fil du temps, votre niveau de confort auditif s'adapte à des volumes plus élevés. Après une écoute prolongée, un niveau sonore élevé et nuisible à vos capacités auditives pourra vous sembler normal. Pour éviter cela, réglez le volume à un niveau non nuisible assez longtemps pour que votre ouïe s'y habitue et ne le changez plus.

Pour définir un volume non nuisible : Réglez le volume sur un niveau peu élevé. Augmentez progressivement le volume jusqu'à ce que votre écoute soit confortable et claire, sans distorsion.

Limitez les périodes d'écoute :

Une exposition prolongée au son, même à des niveaux normaux et non nuisibles, peut entraîner des pertes auditives.

Veillez à utiliser votre équipement de façon raisonnable et à interrompre l'écoute de temps en temps.

Veillez à respecter les recommandations suivantes lors de l'utilisation de vos écouteurs. Écoutez à des volumes raisonnables pendant des durées raisonnables.

Veillez à ne pas régler le volume lorsque votre ouïe est en phase d'adaptation.

Ne réglez pas le volume à un niveau tel qu'il masque complètement les sons environnants. Faites preuve de prudence dans l'utilisation des écouteurs ou arrêtez l'utilisation dans des situations potentiellement dangereuses.

N'utilisez pas les écouteurs lorsque vous conduisez ou que vous êtes en vélo, sur un skate, etc. : cette utilisation peut s'avérer dangereuse sur la route et est illégale dans de nombreuses régions.

Modifications

Les modifications non autorisées par le fabricant peuvent annuler le droit des utilisateurs à utiliser cet appareil.

Informations sur les droits d'auteur

Les marques et noms de produits sont des marques commerciales appartenant à leurs sociétés ou organisations respectives.

La duplication non autorisée d'enregistrements, téléchargés depuis Internet ou copiés depuis des CD audio, constitue une violation des lois et traités internationaux en vigueur sur les droits d'auteur.

La réalisation de copies non autorisées de contenu protégé contre la copie, notamment de programmes informatiques, fichiers, diffusions et enregistrements sonores, peut représenter une violation de droits d'auteur et une infraction à la loi. Cet appareil ne doit en aucun cas être utilisé à de telles fins.

Windows Media et le logo Windows sont des marques commerciales déposées de Microsoft Corporation aux États-Unis et/ou dans d'autres pays.

Soyez responsable ! Respectez les droits d'auteur.



**Be responsible
Respect copyrights**

Philips respecte la propriété intellectuelle d'autrui et demande à ses utilisateurs de faire de même.

Les contenus multimédias sur Internet ont pu être créés et/ou distribués sans l'autorisation du détenteur des droits d'auteur originaux.

La copie ou la distribution de contenus non autorisés peut enfreindre les lois relatives aux droits d'auteur dans différents pays, dont le vôtre.

Il est de votre responsabilité de respecter les lois relatives aux droits d'auteur.

L'enregistrement et le transfert vers ce lecteur portable de flux vidéo téléchargés sur votre ordinateur sont uniquement autorisés pour les contenus disposant d'une licence en bonne et due forme ou les contenus appartenant au domaine public. Ces contenus ne peuvent être utilisés qu'en privé, à des fins strictement non commerciales et dans le respect des éventuelles exigences relatives aux droits d'auteur précisées par le détenteur des droits d'auteur de l'œuvre. Il est possible que ces exigences interdisent les copies supplémentaires. Les flux vidéo peuvent intégrer des dispositifs de protection contre la copie rendant impossible une nouvelle copie. Si c'est le cas, la fonction d'enregistrement est désactivée et un message s'affiche.

Enregistrement d'informations

Philips n'a de cesse d'améliorer la qualité de votre produit Philips et d'en optimiser l'utilisation. Dans cette optique, certaines informations/données relatives à l'utilisation de l'appareil ont été enregistrées dans sa mémoire rémanente. Ces données permettent d'identifier et de détecter les défauts ou problèmes que l'utilisateur est susceptible de rencontrer au cours de l'utilisation. Les données enregistrées fournissent notamment

des informations sur la durée de lecture en mode musique et en mode tuner; ainsi que sur le nombre de déchargements de la batterie. En revanche, la mémoire ne contient aucune information sur le contenu de l'appareil, le support utilisé ou la source des téléchargements. Les données enregistrées dans l'appareil seront extraites et utilisées UNIQUEMENT si l'utilisateur retourne l'appareil à un centre de service Philips et UNIQUEMENT en vue de détecter et de prévenir d'éventuels problèmes. Ces données sont mises à la disposition de l'utilisateur sur simple demande.

Recyclage du produit et de la batterie intégrée

Votre produit a été conçu et fabriqué avec des matériaux et des composants de haute qualité pouvant être recyclés et réutilisés.

Ne jetez pas ce produit avec les ordures ménagères ordinaires. Renseignez-vous sur les réglementations locales concernant la collecte des produits électriques et électroniques et des piles.

La mise au rebut citoyenne de ces produits permet de protéger l'environnement et la santé. Visitez www.recycle.philips.com pour plus d'informations sur les centres de recyclage dans votre région.



Attention

- Tout retrait de la batterie intégrée entraîne l'annulation de la garantie et risque d'endommager le produit.



Philips SOUND DOT
Remarque pour les États-Unis

À l'issue des tests dont il a fait l'objet, cet équipement a été déclaré conforme à la section 15 de la réglementation FCC applicable aux appareils numériques de classe B. Ces limites sont conçues pour fournir une protection suffisante contre les interférences nuisibles dans les installations résidentielles. Cet équipement génère, utilise et peut émettre des ondes radioélectriques. Il est susceptible de créer des interférences nuisibles dans les communications radioélectriques s'il n'est pas installé ou utilisé conformément au mode d'emploi.

Cependant, l'absence d'interférences dans une installation particulière n'est pas garantie. Dans le cas où cet équipement créerait des interférences avec la réception radio ou télévisée, ce qui peut être vérifié en éteignant et en rallumant l'appareil, il est conseillé d'essayer de corriger ces interférences en appliquant une ou plusieurs des mesures suivantes :

- déplacer l'antenne de réception ;
- augmenter la distance entre l'équipement et le récepteur ;
- raccorder l'équipement à une prise de courant située sur un circuit différent de celui sur lequel le récepteur est connecté ;
- prendre conseil auprès d'un distributeur ou d'un technicien radio/TV qualifié.

Avertissement spécifique au Canada

Cet appareil numérique de la classe B est conforme à la norme ICES-003 du Canada. Cet appareil est conforme à la section 15 du règlement de la FCC-et aux normes 21 CFR 1040.10. Son utilisation est soumise à deux conditions :

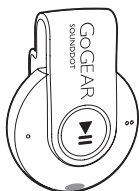
- L'appareil ne doit pas provoquer d'interférences nuisibles, et
- L'appareil doit supporter les interférences reçues, y compris les interférences susceptibles de provoquer un dysfonctionnement.

2 Votre nouveau lecteur

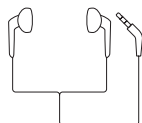
Contenu de l'emballage

Assurez-vous que vous avez reçu les articles suivants :

Lecteur



Écouteurs



Guide de démarrage rapide



Fiche concernant la sécurité et la garantie



Remarque

- Les images sont présentées à titre indicatif uniquement. Philips se réserve le droit de modifier la couleur/conception sans notification préalable.

Logiciel PC pour le lecteur

Le logiciel PC suivant est compatible avec votre SOUNDDOT :

- Philips Songbird** (vous permet de mettre à jour le micrologiciel du lecteur et de synchroniser des chansons de la bibliothèque musicale de votre PC avec le lecteur).

Pour obtenir **Philips Songbird**,

- Sur votre PC, téléchargez **Philips Songbird** à l'adresse www.philips.com/Songbird ou www.philips.com/support.

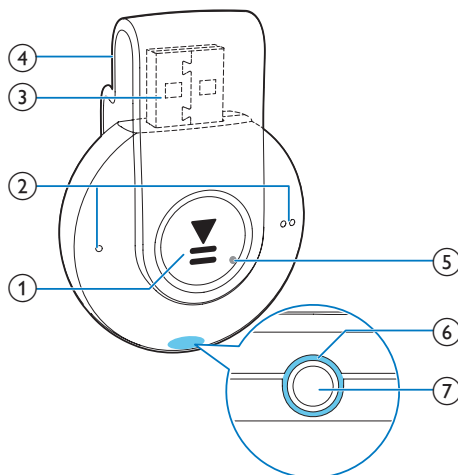
Fichiers chargés sur le lecteur

Les fichiers suivants sont chargés sur votre SOUNDDOT :

- Mode d'emploi

Aperçu

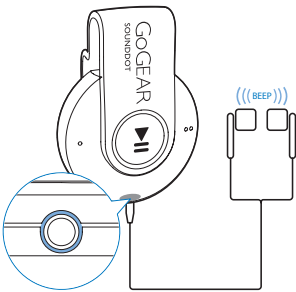
Commandes



- ① ▶||
 - Maintenez la touche enfoncée pour activer ou désactiver le lecteur.
 - Appuyez pour interrompre/reprendre la lecture.
 - Appuyez deux fois pendant la lecture pour activer ou désactiver la lecture aléatoire
- ② ● / ● ●
 - Appuyez pour diminuer ou augmenter le volume
 - Maintenez la touche enfoncée pour passer à la chanson suivante ou précédente
- ③ **Connecteur USB pour la charge de l'appareil et le transfert des données**
- ④ **Pince**
- ⑤ **RESET**
 - Appuyez avec la pointe d'un stylo à bille dans le trou lorsque le lecteur ne répond pas aux pressions.
- ⑥ **Voyant**
- ⑦ 🎧
 - Prise casque 3,5 mm

Voyant et signaux sonores

Grâce au voyant et aux signaux sonores vous pouvez connaître l'état du lecteur.

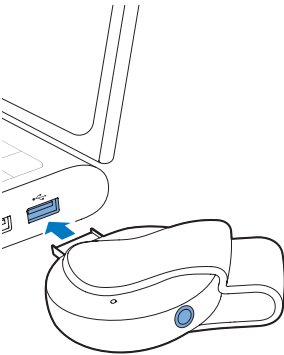


3 Prise en main

Charge

Votre **SOUND DOT** est équipé d'une batterie intégrée rechargeable via la prise USB d'un ordinateur:

- Faites pivoter le connecteur USB pour connecter **SOUND DOT** à un PC.
 - ↳ Lors de la charge, le voyant change de couleur pour indiquer le niveau de batterie.
 - ↳ Une fois la batterie complètement chargée, le voyant vert s'allume.

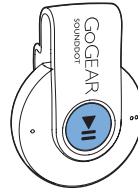


Conseil

- Lorsque le niveau de batterie est inférieur à 15 %, le voyant rouge clignote et deux signaux sonores sont émis.
- Les batteries ont un nombre limité de cycles de charge. La durée de vie des batteries et le nombre de cycles de charge dépendent de l'utilisation et des réglages.

Mise sous/hors tension du lecteur

- Maintenez enfoncée la touche **▶||** jusqu'à ce que le voyant vert ou rouge s'allume.
 - ↳ **Marche** : Le voyant vert s'allume. La musique démarre.
 - ↳ **Arrêt** : Le voyant rouge s'allume. Un signal sonore est émis.

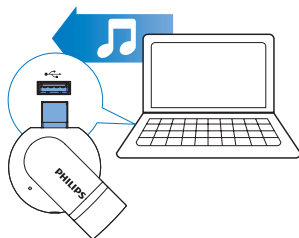


Mise en veille et arrêt automatiques

Le lecteur dispose d'une fonction de mise en veille et d'arrêt automatiques permettant d'économiser la batterie. Au bout de cinq minutes d'inactivité (pas de lecture de musique, pas de pression sur un bouton), le lecteur s'éteint.

4 Lecture de musique

Transfert de musique sur le lecteur



Vous pouvez transférer la musique de la bibliothèque multimédia de votre PC sur **SOUND DOT** en procédant de la façon suivante :

- Glissez-déplacez les fichiers musicaux dans l'Explorateur Windows ;
- synchronisez via Philips Songbird. (voir 'Synchronisation avec la bibliothèque musicale du PC via Philips Songbird' à la page 12)

Pour glisser-déplacer des fichiers audio dans l'Explorateur Windows,

- 1 Connectez votre **SOUND DOT** à un PC.
- 2 Sur le PC, dans **Poste de travail** ou **Ordinateur** :
 - glissez-déplacez les fichiers musicaux du PC vers **SOUND DOT**.

Lecture de musique



- 1 Assurez-vous que vous avez allumé l'appareil. (voir 'Mise sous/hors tension du lecteur' à la page 9)
 - ↳ Le voyant vert s'allume. La musique démarre.
 - ↳ Pendant la lecture de la musique, le voyant vert clignote par intervalles.
- 2 Appuyez sur **▶||** pour suspendre ou reprendre la lecture.

Rechercher une chanson

- Maintenez la touche **● / ● ●** enfoncée pour passer à la chanson suivante ou précédente.
 - ↳ Un signal sonore est émis.

Modifier le volume.

- Appuyez sur **● / ● ●**.
 - ↳ Pendant la lecture de la musique, vous entendez le changement de volume.

Activer ou désactiver la lecture aléatoire

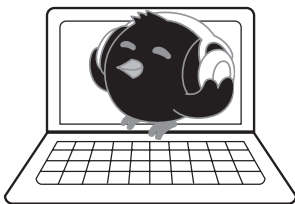
- 1 Pendant la lecture de la musique, appuyez deux fois sur ►||.
 - ↳ Vous entendez deux signaux sonores. Le voyant vert clignote deux fois par intervalles.
 - ↳ Les morceaux sont lus dans un ordre aléatoire.
- 2 Pour désactiver la lecture aléatoire, appuyez à nouveau sur ►|| deux fois.
 - ↳ Vous entendez un signal sonore. Le voyant vert clignote une fois par intervalles.
 - ↳ Les morceaux sont lus dans l'ordre.

5 Synchronisation avec la bibliothèque musicale du PC via Philips Songbird

Philips Songbird vous permet de :

- Gérer votre collection musicale sur un PC ;
- synchroniser votre SOUNDDOT avec la bibliothèque musicale de votre PC ;
- enregistrer votre SOUNDDOT sur www.philips.com/welcome ;
- mettre à jour le micrologiciel de votre SOUNDDOT (voir 'Mettre à jour le micrologiciel via Philips Songbird' à la page 16) ;
- réparer votre SOUNDDOT (voir 'Réparation du lecteur via Philips Songbird' à la page 17).

Installer Philips Songbird sur votre PC



Télécharger Philips Songbird sur votre PC

- 1 Connectez votre PC à Internet.
- 2 Rendez-vous à l'adresse www.philips.com/Songbird ou www.philips.com/support, téléchargez **Philips Songbird**.

Installer Philips Songbird sur votre PC

- 1 Double-cliquez sur le fichier .exe téléchargé de **Philips Songbird**.
↳ Un écran contextuel s'affiche.
- 2 Sélectionnez votre langue et votre pays.
- 3 Suivez les instructions à l'écran pour terminer l'installation.

Remarque

- Pour procéder à l'installation, vous devez accepter les conditions de la licence.

Enregistrement de fichiers musicaux à partir du PC

Définition du dossier de visualisation

Créer un dossier central

Vous pouvez ajouter automatiquement tous les fichiers musicaux à votre bibliothèque lorsque vous les copiez dans un dossier. La création d'un dossier central est recommandée. Dans le logiciel **Philips Songbird**, définissez le dossier central comme dossier de visualisation. Chaque fois que vous lancez **Philips Songbird**, des chansons sont ajoutées ou supprimées du logiciel **Philips Songbird** selon qu'elles se trouvent ou non dans ce dossier central. Créez sur le PC un dossier central dans lequel enregistrer tous les fichiers musicaux, D:\Musique Songbird par exemple.

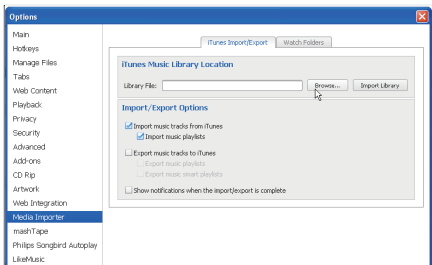
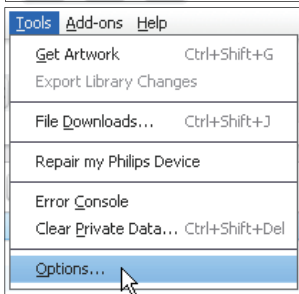
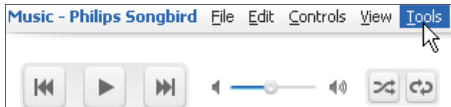
Lancement initial

La première fois que vous lancez **Philips Songbird** sur un PC, procédez comme suit pour importer des fichiers multimédias existants dans **Philips Songbird** :

- Sélectionnez le dossier multimédia d'iTunes pour importer une bibliothèque iTunes existante.

- Sélectionnez le dossier central pour rechercher et importer les fichiers musicaux existants.
 - ↳ Le dossier central est défini comme dossier de visualisation de Philips Songbird.

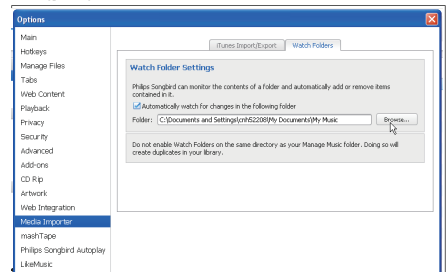
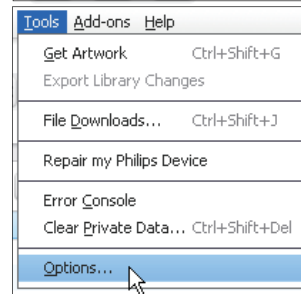
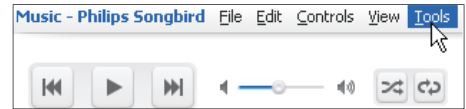
Définir le dossier multimédia d'iTunes



- 1 Dans **Philips Songbird**, sélectionnez **Tools** (Outils) > **Options...**
- 2 Sélectionnez **Media Importer** (Importateur multimédia), puis l'onglet **iTunes Importer** (Importateur iTunes).
- 3 Vérifiez l'emplacement de la bibliothèque et les options.
- 4 Cliquez sur le bouton **Import Library** (Importer la bibliothèque) en regard de l'emplacement de la bibliothèque.
 - ↳ Le logiciel importe la bibliothèque iTunes dans **Philips Songbird**.

Définition du dossier de visualisation

Dans **Philips Songbird**, définissez le dossier de visualisation comme suit :



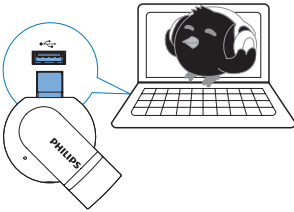
- 1 Sélectionnez **Tools** (Outils) > **Options**.
- 2 Dans **Options**, sélectionnez **Media Importer** (Importateur multimédia). Cliquez ensuite sur l'onglet **Watch Folders** (Dossiers de visualisation).
- 3 Dans **Watch Folders** (Dossier de visualisation), cochez la case comme indiqué.
- 4 Cliquez sur **Browse** (Parcourir), puis sélectionnez le dossier central (par ex. D:\ Musique Songbird) en tant que dossier de visualisation.
 - ↳ Dans **Philips Songbird**, les fichiers multimédias sont ajoutés ou supprimés selon qu'ils se trouvent ou non dans le dossier central.

Importer des fichiers musicaux

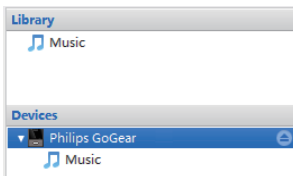
Dans **Philips Songbird**,

- cliquez sur **File (Fichier) > Import Media** (Importer des fichiers multimédias) pour sélectionner des dossiers sur l'ordinateur.
 - ↳ Les fichiers musicaux sont ajoutés sous **Library (Bibliothèque)**.

Synchronisation du lecteur avec Philips Songbird



- 1 Sur l'ordinateur, lancez **Philips Songbird**.
- 2 Connectez le lecteur à l'ordinateur.
 - ↳ Sur **Philips Songbird**, le lecteur s'affiche lorsqu'il est reconnu par le PC.

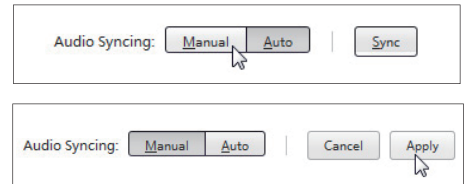
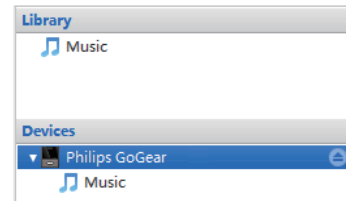


Sélection de la synchronisation automatique ou manuelle

La première fois vous connectez le lecteur à **Philips Songbird**, sélectionnez la synchronisation automatique lorsque vous y êtes invité. Le lecteur se synchronise automatiquement avec **Philips Songbird**.

Si vous ne sélectionnez pas la synchronisation automatique, vous activez la synchronisation manuelle.

Pour sélectionner la synchronisation automatique ou manuelle,



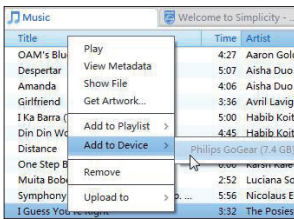
- 1 Sélectionnez le lecteur dans **Devices** (Appareils).
 - ↳ Un écran contextuel s'affiche.
- 2 Sur l'écran contextuel, sélectionnez **Manual** (Manuel) ou **Auto**.
- 3 Pour confirmer l'option, cliquez sur **Apply** (Appliquer).

Synchronisation automatique

- Si vous avez sélectionné la synchronisation automatique, elle démarre automatiquement lorsque vous connectez le lecteur à un PC ;
- Sinon, sélectionnez le lecteur dans **Devices** (Appareils), et cliquez sur **Sync** (Synchroniser).

Synchronisation manuelle

Pour transférer manuellement les fichiers multimédias sélectionnés :



- 1 Sur le volet Content (Contenu), cliquez avec le bouton droit sur un fichier multimédia sélectionné.
- 2 Sélectionnez **Add to Device** (Ajouter à l'appareil) > **SOUND DOT**.
 - ↳ Les fichiers sélectionnés sont transférés vers votre **SOUND DOT**.

Conseil

- Pour sélectionner plusieurs fichiers à la fois, maintenez la touche **Ctrl** enfoncée pendant que vous cliquez sur les titres de votre choix.

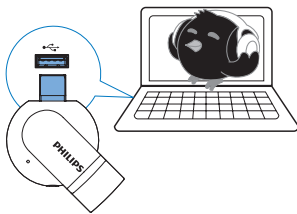
6 Mettre à jour le micrologiciel via Philips Songbird

SOUND DOT est contrôlé par un programme interne appelé micrologiciel. Il se peut que de nouvelles versions de ce micrologiciel aient été publiées depuis l'acquisition de votre **SOUND DOT**.

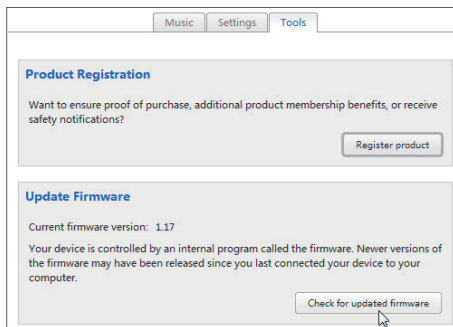
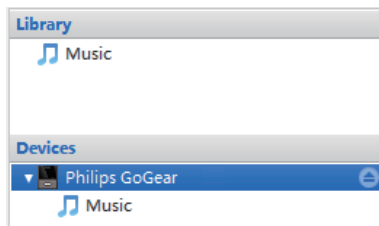
Sur **Philips Songbird**, vous pouvez vérifier s'il existe des mises à jour du micrologiciel et les installer pour **SOUND DOT** sur Internet.

Conseil

- Vos fichiers musicaux ne sont pas affectés par la mise à jour du micrologiciel.



- 1 Assurez-vous que votre PC est connecté à Internet.
- 2 Connectez votre **SOUND DOT** au PC.
- 3 Sur l'ordinateur, lancez **Philips Songbird**.
 - Si nécessaire, cliquez sur **Démarrer** > **Programmes** > **Philips** > **Philips Songbird**.
- 4 Cliquez sur **SOUND DOT** dans le volet du lecteur. Ensuite, sélectionnez **Tools** (Outils) > **Check for updated firmware** (Rechercher une mise à jour de micrologiciel) dans la fenêtre contextuelle.
 - ↳ **Philips Songbird** recherche des mises à jour sur Internet.



- 5 Suivez les instructions à l'écran.
 - ↳ Le téléchargement et l'installation de la mise à jour du micrologiciel démarrent automatiquement.
 - ↳ Votre **SOUND DOT** redémarre après la mise à jour du micrologiciel et est de nouveau prêt à être utilisé.

Remarque

- Attendez que la mise à jour se termine, puis débranchez votre **SOUND DOT** de l'ordinateur.

7 Réparation du lecteur via Philips Songbird

Si votre **SOUND DOT** ne fonctionne pas correctement ou si l'affichage se fige, vous pouvez le réinitialiser sans perdre de données.

Pour réinitialiser votre SOUND DOT :

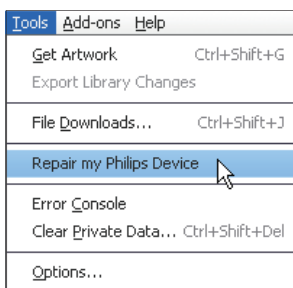
- Insérez la pointe d'un stylo ou d'un autre objet dans le trou de réinitialisation situé à la base de votre **SOUND DOT**. Maintenez-la enfoncée jusqu'à ce que le lecteur s'éteigne.

Si la réinitialisation échoue, réparez le lecteur via **Philips Songbird** :

1 Sur votre ordinateur, lancez **Philips Songbird**.

- Si votre PC fonctionne sous Windows 7, lancez **Philips Songbird** en tant qu'administrateur. Cliquez avec le bouton droit de la souris sur **Philips Songbird** et sélectionnez **Run as Administrator** (Exécuter en tant qu'administrateur).

2 Dans **Philips Songbird**,



- sélectionnez **Tools (Outils) > Repair my Philips Device** (Réparer mon appareil Philips) ;
- sélectionnez **SOUND DOT** dans la liste contextuelle qui s'affiche.

- 3** Connectez le lecteur à l'ordinateur.
 - **Assurez-vous de suivre les instructions à l'écran pour connecter le lecteur au PC.**
- 4** Suivez les instructions à l'écran pour terminer la réparation.

8 Données techniques

Puissance

- Alimentation : batterie Lithium-ion-polymère rechargeable intégrée de 110 mAh
- Temps de lecture¹
Audio (.mp3) : jusqu'à 6 heures
- Chargement rapide : recharge de 6 minutes pour une lecture de 60 minutes

Logiciels

- Philips Songbird : pour mettre à jour le micrologiciel et transférer des fichiers musicaux

Connectivité

- Casque 3,5 mm
- USB 2.0 haute vitesse

Son

- Séparation des canaux : 45 dB
- Réponse en fréquence : 20-18 000 Hz
- Puissance de sortie : 2 x 2,4 mW
- Rapport signal/bruit : > 84 dB

Lecture audio

Formats pris en charge :

- MP3
Débit : 8 à 320 Kbit/s et VBR
Taux d'échantillonnage : 8, 11,025, 16, 22,050, 32, 44,1, 48 kHz
- WMA (non protégé)
Débit : 5-320 kbits/s
Taux d'échantillonnage : 8, 11,025, 16, 22,050, 32, 44,1, 48 kHz
- WAV

Supports de stockage

Capacité de la mémoire intégrée² :

- SA4DOT02 Flash NAND 2 Go
- SA4DOT04 Flash NAND 4 Go
- SA4DOT08 Flash NAND 8 Go

Transfert multimédia³

- Explorateur Windows (glisser-déplacer)
- Songbird (synchronisation)



Remarque

- Les spécifications mentionnées dans le présent manuel sont susceptibles d'être modifiées sans notification préalable.
- ¹ Les batteries ont un nombre limité de cycles de charge. La durée de vie des batteries et le nombre de cycles de charge dépendent de l'utilisation et des réglages.
- ² 1 Go = 1 milliard d'octets ; la capacité de stockage disponible sera inférieure. Vous ne disposez pas de la capacité totale de la mémoire, une partie étant réservée au lecteur. La capacité de stockage est établie sur une durée de 4 minutes par morceau et sur une vitesse d'encodage de 128 Kbit/s en MP3.
- ³ La vitesse de transfert dépend de votre système d'exploitation et de la configuration du logiciel.

Configuration PC

- Windows® XP (SP3 ou version supérieure) / Vista / 7
- Processeur Pentium III, 800 MHz ou plus puissant
- 512 Mo de mémoire vive
- 500 Mo d'espace disque disponible
- Connexion Internet
- Windows® Internet Explorer 6.0 ou supérieur
- Lecteur de CD-ROM
- Port USB

