

USER MANUAL

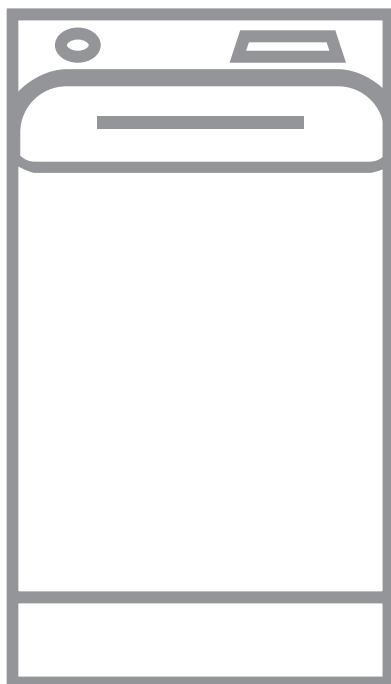


TABLE DES MATIÈRES

1. INFORMATIONS DE SÉCURITÉ.....	3
2. CONSIGNES DE SÉCURITÉ.....	4
3. DESCRIPTION DE L'APPAREIL.....	6
4. BANDEAU DE COMMANDE.....	6
5. TABLEAU DES PROGRAMMES.....	7
6. VALEURS DE CONSOMMATION.....	10
7. OPTIONS.....	11
8. RÉGLAGES.....	12
9. AVANT LA PREMIÈRE UTILISATION.....	12
10. UTILISATION QUOTIDIENNE.....	12
11. CONSEILS.....	15
12. ENTRETIEN ET NETTOYAGE.....	17
13. EN CAS D'ANOMALIE DE FONCTIONNEMENT.....	20
14. CARACTÉRISTIQUES TECHNIQUES.....	22

POUR DES RÉSULTATS PARFAITS

Merci d'avoir choisi ce produit AEG. Nous l'avons conçu pour qu'il vous offre des performances irréprochables pour longtemps, en intégrant des technologies innovantes qui vous simplifient la vie grâce à des caractéristiques que vous ne trouverez pas forcément sur des appareils ordinaires. Veuillez prendre quelques instants pour lire cette notice afin d'utiliser au mieux votre appareil.

Visitez notre site Internet pour :



Obtenir des conseils d'utilisation, des brochures, de l'aide, des informations :
www.aeg.com/webselfservice



Enregistrez votre produit pour obtenir un meilleur service :
www.registreaeg.com



Acheter des accessoires, consommables et pièces de rechange d'origine pour votre appareil :
www.aeg.com/shop

SERVICE APRÈS-VENTE

Utilisez toujours des pièces d'origine.

Avant de contacter le service après-vente, assurez-vous de disposer des informations suivantes : Modèle, PNC, numéro de série.

Vous trouverez ces informations sur la plaque signalétique.

 Avertissement/Consignes de sécurité

 Informations générales et conseils

 Informations en matière de protection de l'environnement

Sous réserve de modifications.

1. INFORMATIONS DE SÉCURITÉ

Avant d'installer et d'utiliser cet appareil, lisez soigneusement les instructions fournies. Le fabricant ne pourra être tenu pour responsable des blessures et dégâts résultant d'une mauvaise installation ou utilisation. Conservez toujours les instructions dans un lieu sûr et accessible pour vous y référer ultérieurement.

1.1 Sécurité des enfants et des personnes vulnérables

- Cet appareil peut être utilisé par des enfants âgés d'au moins 8 ans et par des personnes ayant des capacités physiques, sensorielles ou mentales réduites ou dénuées d'expérience ou de connaissance, s'ils (si elles) sont correctement surveillé(e)s ou si des instructions relatives à l'utilisation de l'appareil en toute sécurité leur ont été données et si les risques encourus ont été appréhendés.
- Ne laissez pas les enfants jouer avec l'appareil.
- Les enfants de moins de 3 ans doivent être tenus éloignés de l'appareil en permanence lorsqu'il est en fonctionnement.
- Ne laissez pas les emballages à la portée des enfants et jetez-les convenablement.
- Ne laissez pas les détergents à la portée des enfants.
- Tenez les enfants et les animaux éloignés de l'appareil lorsque la porte est ouverte.
- Le nettoyage et l'entretien par l'utilisateur ne doivent pas être effectués par des enfants sans surveillance.

1.2 Sécurité générale

- Ne modifiez pas les caractéristiques de cet appareil.
- Respectez la charge maximale de 6 kg (reportez-vous au chapitre « Tableau des programmes »).
- La pression de l'eau en service au niveau du point d'entrée en provenance de l'arrivée d'eau doit être comprise entre 0,5 bar (0,05 MPa) et 8 bar (0,8 MPa).

- Les orifices d'aération situés à la base (si présents) ne doivent pas être obstrués par de la moquette, un tapis, ou tout type de revêtement de sol.
- L'appareil doit être raccordé à l'arrivée d'eau à l'aide des tuyaux neufs fournis, ou d'autres tuyaux neufs fournis par le service après-vente agréé.
- N'utilisez pas de tuyaux provenant d'anciens appareils.
- Si le câble d'alimentation est endommagé, il doit être remplacé par le fabricant, un service de maintenance agréé ou un technicien qualifié afin d'éviter tout danger lié à l'électricité.
- Avant toute opération d'entretien, éteignez l'appareil et débranchez la fiche de la prise secteur.
- Ne pulvérisez pas d'eau ni de vapeur à haute pression pour nettoyer l'appareil.
- Nettoyez l'appareil avec un chiffon humide. Utilisez uniquement des produits de lavage neutres. N'utilisez pas de produits abrasifs, de tampons à récurer, de solvants ni d'objets métalliques.

2. CONSIGNES DE SÉCURITÉ

2.1 Installation

- Retirez l'intégralité de l'emballage et les boulons de transport.
- Conservez les boulons de transport en lieu sûr. Si l'appareil doit être de nouveau déplacé, les boulons doivent être réutilisés pour maintenir le tambour en place et éviter tout dégât interne.
- Soyez toujours vigilants lorsque vous déplacez l'appareil car il est lourd. Utilisez toujours des gants de sécurité et des chaussures fermées.
- N'installez pas et ne branchez pas un appareil endommagé.
- Suivez scrupuleusement les instructions d'installation fournies avec l'appareil.
- N'installez pas l'appareil ou ne l'utilisez pas dans un endroit où la température ambiante est inférieure à 0 °C ou dans un endroit exposé aux intempéries.
- L'appareil doit être installé sur un sol plat, stable, résistant à la chaleur et propre.
- Assurez-vous que de l'air circule entre l'appareil et le sol.
- N'installez pas l'appareil directement au-dessus d'une évacuation dans le sol.
- Réglez les pieds pour laisser un espace suffisant entre l'appareil et le sol.
- N'installez pas l'appareil dans un endroit où il ne pourrait pas être complètement ouvert.
- Ne placez aucun récipient sous l'appareil pour récupérer tout éventuel écoulement. Contactez le service après-vente agréé pour connaître les accessoires disponibles.

2.2 Branchement électrique

- L'appareil doit être relié à la terre.
- Utilisez toujours une prise de courant de sécurité correctement installée.
- Vérifiez que les paramètres figurant sur la plaque signalétique correspondent aux données électriques de votre réseau.
- N'utilisez pas d'adaptateurs multiprises ni de rallonges.
- Veillez à ne pas endommager la fiche secteur ni le câble d'alimentation. Le remplacement du câble d'alimentation de l'appareil doit être effectué par notre service après-vente agréé.
- Ne branchez la fiche d'alimentation à la prise de courant qu'à la fin de l'installation. Assurez-vous que la prise de courant est accessible une fois l'appareil installé.
- Ne touchez jamais le câble d'alimentation ni la fiche avec des mains mouillées.
- Ne tirez jamais sur le câble d'alimentation pour débrancher l'appareil. Tirez toujours sur la fiche.
- Cet appareil est conforme aux directives CEE.

2.3 Raccordement à l'arrivée d'eau

- Veillez à ne pas endommager les tuyaux de circulation d'eau.
- Avant d'installer des tuyaux neufs, des tuyaux n'ayant pas servi depuis longtemps, lorsqu'une réparation a été effectuée ou qu'un nouveau dispositif a été installé (compteurs d'eau, etc.), laissez l'eau s'écouler jusqu'à ce qu'elle soit parfaitement propre et claire.
- Pendant et après la première utilisation de l'appareil, vérifiez qu'aucune fuite n'est visible.

2.4 Utilisation



AVERTISSEMENT!

Risque de blessure, de choc électrique, d'incendie, de brûlures ou de dommage matériel à l'appareil.

- Cet appareil est exclusivement destiné à une utilisation domestique.
- Suivez les consignes de sécurité figurant sur l'emballage du produit de lavage.
- Ne placez pas de produits inflammables ou d'éléments imbibés de produits inflammables à l'intérieur ou à proximité de l'appareil, ni sur celui-ci.
- Veillez à retirer tout objet métallique du linge.
- Ne lavez pas les textiles très tachés par de l'huile, de la graisse ou une autre substance grasse. Cela pourrait endommager les pièces en caoutchouc du lave-linge. Prélevez de tels articles à la main avant de les introduire dans le lave-linge.

2.5 Maintenance

- Pour réparer l'appareil, contactez un service après-vente agréé.
- Utilisez exclusivement des pièces d'origine.

2.6 Mise au rebut



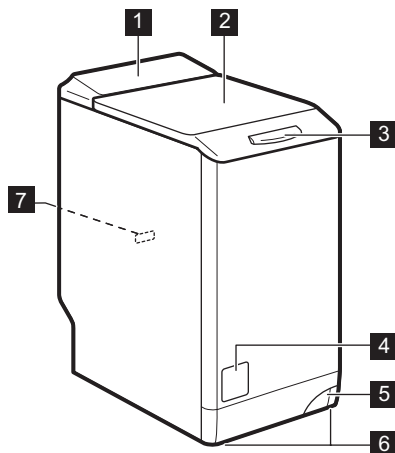
AVERTISSEMENT!

Risque de blessure ou d'asphyxie.

- Débranchez l'appareil de l'alimentation électrique et de l'arrivée d'eau.
- Coupez le câble d'alimentation au ras de l'appareil et mettez-le au rebut.
- Retirez le dispositif de verrouillage du hublot pour empêcher les enfants et les animaux de s'enfermer dans le tambour.
- Jetez l'appareil en vous conformant aux exigences locales relatives à la mise au rebut des Déchets d'équipements électriques et électroniques (DEEE).

3. DESCRIPTION DE L'APPAREIL

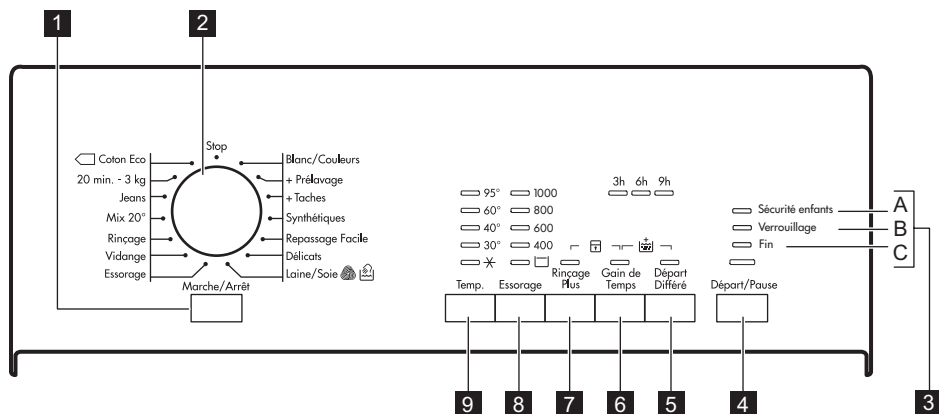
3.1 Vue d'ensemble de l'appareil



- 1** Bandeau de commande
- 2** Couvercle
- 3** Poignée du couvercle
- 4** Filtre de la pompe de vidange
- 5** Levier de déplacement du lave-linge
- 6** Pieds pour la mise de niveau de l'appareil
- 7** Plaque signalétique

4. BANDEAU DE COMMANDE

4.1 Description du bandeau de commande



- 1** Touche Marche/Arrêt
- 2** Sélecteur de programme
- 3** Voyants
- 4** Touche Départ/Pause
- 5** Touche Départ Différé
- 6** Touche Gain de Temps
- 7** Touche Rinçage Plus

8 Touche de réduction de la vitesse d'essorage (Essorage)

9 Touche Temp.

4.2 Voyants

Sécurité enfants

A	Il s'allume lorsque vous activez cette fonction.
----------	--

Verrouillage


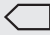
B	Vous ne pouvez pas ouvrir le couvercle de l'appareil lorsque ce symbole est allumé.
	Vous ne pouvez pas ouvrir le couvercle de l'appareil lorsque ce voyant clignote. Attendez quelques minutes avant d'ouvrir le couvercle.
	Vous ne pouvez ouvrir le couvercle que lorsque cet indicateur est éteint.

Fin

C	Le voyant s'allume quand le programme est terminé.
----------	--

5. TABLEAU DES PROGRAMMES

Programme Plage de températures	Charge maximale Vitesse d'essorage maximale	Description du programme (Type de charge et degré de salissure)
Programmes de lavage		
Blanc/Couleurs 95 °C - Froid	6 kg 1000 tr/min	Coton blanc et couleurs. Normalement sale ou légèrement sale.
Blanc/Couleurs + Prélavage 95 °C - Froid	6 kg 1000 tr/min	Coton blanc et couleurs. Normalement sale ou très sale.
Blanc/Couleurs + Taches 95 °C - 40 °C	6 kg 1000 tr/min	Coton blanc et couleurs résistantes très sales. Très sale.
Synthétiques 60 °C - Froid	2,5 kg 1000 tr/min	Articles en textiles synthétiques ou mixtes. Normalement sale.
Repassage Facile 60 °C - Froid	1 kg 1000 tr/min	Textiles synthétiques à laver en douceur. Légèrement et normalement sales. ¹⁾
Déliçats 40 °C - Froid	2,5 kg 1000 tr/min	Textiles délicats comme l'acrylique, la viscose et les tissus mélangés nécessitant un lavage en douceur. Normalement sale.

Programme Plage de températures	Charge maximale Vitesse d'essorage maximale	Description du programme (Type de charge et degré de salissure)
 Laine/Soie 40 °C - Froid	1 kg 1000 tr/min	Lainages lavables en machine, laine lavable à la main et autres textiles portant le symbole « lavable à la main ». ²⁾
Essorage	6 kg 1000 tr/min	Pour essorer le linge et vidanger l'eau du tambour. Tous textiles, excepté la laine et les tissus délicats.
Vidange	6 kg	Pour vidanger l'eau du tambour. Tous textiles.
Rinçage Froid	6 kg 1000 tr/min	Pour rincer et essorer le linge. Tous textiles , excepté la laine et les tissus très délicats. Réduisez la vitesse d'essorage en fonction du type de linge.
Mix 20° 20 °C	2,5 kg 1000 tr/min	Programme spécial pour le coton, les textiles synthétiques et mixtes légèrement sales. Sélectionnez ce programme pour diminuer la consommation d'énergie. Pour obtenir de bons résultats de lavage, assurez-vous que le produit de lavage est adapté au lavage à basse température. ³⁾
Jeans 60 °C - Froid	3 kg 1000 tr/min	Articles en jean ou en jersey. Également pour les articles de couleurs foncées.
20 min.- 3 kg 40 °C - 30 °C	3 kg 1000 tr/min	Vêtements en coton et synthétiques légèrement sales ou portés une seule fois.
 Coton Eco ⁴⁾ 60 °C - 40 °C	6 kg 1000 tr/min	Coton blanc et couleurs grand teint. Normalement sale. La consommation d'énergie diminue et la durée du programme de lavage est prolongée.

¹⁾ Pour réduire les plis sur le linge, ce cycle ajuste la température de l'eau et effectue un lavage et une phase d'essorage en douceur. L'appareil effectue des rinçages supplémentaires.

²⁾ Durant ce cycle, le tambour tourne lentement pour garantir un lavage en douceur. Le tambour peut donner l'impression de ne pas tourner, ou de ne pas tourner correctement, mais son fonctionnement est normal pour ce programme.


³⁾ L'appareil lance une courte phase de chauffage si la température de l'eau est inférieure à 20 °C. L'appareil indique que le réglage de la température est « Froid ».

⁴⁾ **Programmes standard pour les valeurs de consommation de l'étiquette énergétique.** Conformément à la norme 1061/2010, ces programmes sont respectivement le « programme standard à 60 °C pour le coton » et le « programme standard à 40 °C pour le coton ». Ce sont les programmes les plus économes en termes de consommation d'eau et d'électricité pour laver du linge en coton normalement sale.



La température de l'eau de la phase de lavage peut différer de la température indiquée pour le programme sélectionné.

Compatibilité des options avec les programmes

Programme	Essorage		Rinçage Plus ¹⁾	Gain de Temps ²⁾	Départ Différé
Blanc/Couleurs	■	■	■	■	■
Blanc/Couleurs + Prélavage	■	■	■	■	■
Blanc/Couleurs + Taches	■	■	■	■	■
Synthétiques	■	■	■	■	■
Repassage Facile	■	■	■	■	■
Déliçats	■	■	■	■	■
Laine/Soie	■	■			■
Essorage	■				■
Vidange					
Rinçage	■	■	■		■
Mix 20°	■	■	■		■
Jeans	■	■	■	■	■
20 min.- 3 kg	■				■
Coton Eco	■	■	■	■	■

¹⁾ Si l'option Rinçage plus est activée, l'appareil ajoute des rinçages supplémentaires. Avec le programme de rinçage, si vous sélectionnez une vitesse d'essorage peu élevée, l'appareil effectue des rinçages délicats et un essorage court.

²⁾ Si vous sélectionnez la durée la plus courte, nous vous recommandons de réduire la charge de linge. Il est possible de charger entièrement le lave-linge, mais les résultats du lavage seront alors moins bons.

5.1 Woolmark Apparel Care - Bleu



Le cycle Laine de cet appareil a été approuvé par la société Woolmark pour

le lavage des vêtements en laine portant une étiquette « lavage à la main », sous réserve que les vêtements soient lavés conformément aux instructions du fabricant de ce lave-linge. Consultez l'étiquette d'entretien du vêtement pour plus d'instructions sur le séchage et le lavage. M1145



Au Royaume-Uni, en Irlande, à Hong Kong ainsi qu'en Inde, le symbole Woolmark est une marque de certification.

6. VALEURS DE CONSOMMATION

i Les valeurs indiquées sont obtenues après des essais en laboratoire, avec les normes correspondantes. Les données peuvent différer pour différentes raisons : la quantité et le type de linge, ou la température ambiante. La pression de l'eau, la tension de l'alimentation et la température de l'arrivée d'eau peuvent également affecter la durée du programme de lavage.

i Les caractéristiques techniques peuvent être modifiées sans avis préalable pour améliorer la qualité du produit.

Programmes	Charge (kg)	Consommation énergétique (kWh)	Consommation d'eau (litres)	Durée approximative du programme (minutes)	Humidité résiduelle (%) ¹⁾
Blanc/Couleurs 60 °C	6	1,10	56	180	60
Blanc/Couleurs 40 °C	6	0,65	54	150	60
Synthétiques 40 °C	2,5	0,45	46	105	37
Déliçats 40 °C	2,5	0,55	46	90	37
Laine/Soie 30 °C ²⁾	1	0,35	50	65	32
Programmes coton standard ◁					
Coton 60 °C standard ◁	6	0,80	47	246	60

Programmes	Charge (kg)	Consommation énergétique (kWh)	Consommation d'eau (litres)	Durée approximative du programme (minutes)	Humidité résiduelle (%) ¹⁾
Coton 60 °C standard 	3	0,54	38	174	60
Coton 40 °C standard 	3	0,49	39	175	60

1) Au terme de la phase d'essorage.

2) Non disponible sur certains modèles.


Mode « Éteint » (W)	Mode « Veille » (W)
0.48	0.48

Les informations fournies dans le tableau ci-dessus sont conformes à la directive d'application 1015/2010 de la réglementation 2009/125/CE de la commission européenne.

7. OPTIONS

7.1 Temp.

Sélectionnez cette option pour modifier la température par défaut.

Voyant  = eau froide.

Le voyant de la température réglée s'allume.

7.2 Essorage

Cette touche vous permet de réduire la vitesse d'essorage par défaut.

Le voyant de la vitesse sélectionnée s'allume.

Options d'essorage supplémentaires :

Arrêt cuve pleine 

- Sélectionnez cette option pour éviter que le linge ne se froisse.
- Le voyant correspondant s'allume.
- Le programme de lavage s'arrête avec de l'eau dans le tambour. Le tambour tourne régulièrement pour éviter que le linge ne se froisse.
- Le couvercle reste verrouillé. Vous devez vidanger l'eau pour pouvoir ouvrir le couvercle.



Pour effectuer la vidange, reportez-vous au chapitre « À la fin du programme ».

7.3 Rinçage Plus

Avec cette option, vous pouvez ajouter des rinçages à certains programmes de lavage (reportez-vous au chapitre « Tableau des programmes »).

Utilisez cette option pour les personnes allergiques aux produits de lavage et dans les régions où l'eau est douce.

Le voyant correspondant s'allume.

7.4 Gain de Temps

Cette option vous permet de diminuer la durée d'un programme.

Sélectionnez cette fonction pour le linge légèrement sale ou à rafraîchir.

7.5 Départ Différé

Avec cette option, vous pouvez différer le départ d'un programme de 9, 6 ou 3 heures.

Le voyant correspondant s'allume.

8. RÉGLAGES

8.1 Signaux sonores

Les signaux sonores retentissent lorsque :

- Vous allumez l'appareil.
- Vous éteignez l'appareil.
- Vous appuyez sur les touches.
- Le programme est terminé.
- L'appareil présente une anomalie de fonctionnement.

Pour **désactiver/activer** les signaux sonores, appuyez simultanément sur les touches Temp. et Essorage pendant 6 secondes.



Si vous désactivez les signaux sonores, ils continueront à retentir si l'appareil présente une anomalie.

8.2 Sécurité enfants

Avec cette option, vous pouvez empêcher les enfants de jouer avec le bandeau de commande.

- Pour **activer/désactiver** cette option, appuyez simultanément sur les touches Rinçage Plus et Gain de Temps jusqu'à ce que le voyant Sécurité enfants **s'allume/s'éteigne**.

Vous pouvez activer cette option :

- Après avoir appuyé sur Départ/Pause : les options et le sélecteur de programme sont verrouillés.
- Avant d'appuyer sur Départ/Pause : l'appareil ne peut pas démarrer.

8.3 Rinçage plus permanent

Cette fonction vous permet de maintenir la fonction Rinçage Plus en permanence lorsque vous sélectionnez un nouveau programme.

- Pour **activer/désactiver** cette option, appuyez simultanément sur les touches Gain de Temps et Départ Différé.

9. AVANT LA PREMIÈRE UTILISATION

1. Versez 2 litres d'eau dans le distributeur de produit de lavage pour la phase de lavage. Cela active le système de vidange.
2. Versez une petite quantité de détergent dans le compartiment de la phase de lavage.
3. Sélectionnez et faites démarrer, à vide, un programme pour le coton à la température la plus élevée possible. Cela élimine toute salissure éventuelle du tambour et de la cuve.

10. UTILISATION QUOTIDIENNE

10.1 Activation de l'appareil

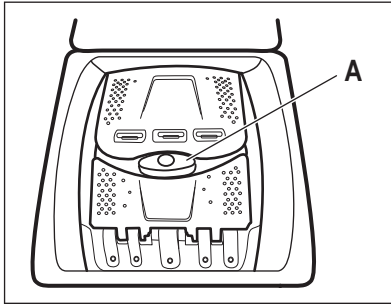
1. Branchez l'appareil sur le secteur.
2. Ouvrez le robinet d'eau.
3. Appuyez sur la touche Marche/Arrêt pour allumer l'appareil.

Un signal court retentit.

10.2 Chargement du linge

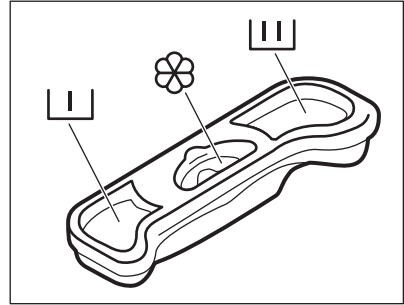
1. Ouvrez le couvercle de l'appareil.
2. Appuyez sur la touche **A**. Le tambour s'ouvre automatiquement.

3. Mettez le linge dans le tambour, un article à la fois.
4. Dépliez-les le plus possible avant de les placer dans l'appareil. Assurez-vous de ne pas surcharger le tambour.
5. Refermez le tambour et le couvercle.

**ATTENTION!**

Avant de fermer le couvercle de votre appareil, vérifiez que le tambour est correctement fermé.

2. Mettez le produit de lavage et l'assouplissant dans les compartiments.



10.3 Utilisation de lessive et d'additifs

1. Dosez le produit de lavage et l'assouplissant.

10.4 Compartiments à lessive

**ATTENTION!**

Utilisez uniquement les lessives recommandées pour le lave-linge.



Respectez toujours les instructions figurant sur l'emballage des lessives.

	Compartiment à lessive pour la phase de pré-lavage. Lorsque vous sélectionnez un programme avec une phase de détachage, ajoutez du détergent (en poudre ou liquide).
	Compartiment à lessive pour la phase de lavage.
	Compartiment réservé aux additifs liquides (assouplissant, amidon). Le repère M indique le niveau maximal pour les additifs liquides.

10.5 Réglage d'un programme

1. Tournez le sélecteur pour régler le programme :
 - Le voyant Départ/Pause clignote.
 - Les voyants de la température et de la vitesse d'essorage par défaut s'allument.
2. Si nécessaire, modifiez la température et la vitesse d'essorage ou ajoutez des options compatibles. Lorsque vous activez une option, le voyant correspondant s'allume.

10.6 Démarrage d'un programme sans départ différé

Appuyez sur la touche Départ/Pause pour lancer le programme.

Le voyant correspondant cesse de clignoter et reste fixe.

Le programme démarre et le couvercle est verrouillé.



La pompe de vidange peut momentanément se mettre en route lorsque l'appareil se remplit d'eau.

10.7 Départ d'un programme avec départ différé

1. Appuyez à plusieurs reprises sur la touche Départ Différé jusqu'à ce que le voyant du programme que vous souhaitez sélectionner s'allume.
2. Appuyez sur la touche Départ/Pause. L'appareil démarre le décompte du départ différé. Lorsque le décompte est terminé, le programme démarre automatiquement.



Avant d'appuyer sur la touche Départ/Pause pour démarrer l'appareil, vous pouvez annuler ou modifier le réglage du départ différé.

10.8 Annulation du départ différé

Pour annuler le départ différé :

1. Appuyez sur Départ/Pause pour mettre l'appareil en pause. Le voyant correspondant clignote.
2. Appuyez à plusieurs reprises sur la touche Départ Différé jusqu'à ce que tous les voyants s'éteignent.
3. Appuyez de nouveau sur la touche Départ/Pause pour lancer immédiatement le programme.

10.9 Interruption d'un programme et modification d'une fonction

Vous ne pouvez modifier que quelques options avant qu'elles ne soient actives.

1. Appuyez sur la touche Départ/Pause.

Le voyant correspondant clignote.

2. Modifiez la fonction sélectionnée.
3. Appuyez à nouveau sur la touche Départ/Pause.

Le programme se poursuit.

10.10 Annulation d'un programme en cours

1. Tournez le sélecteur de programme sur **Stop** pour annuler le programme.
2. Tournez de nouveau le sélecteur pour choisir un nouveau programme. À ce stade, vous pouvez également régler les fonctions disponibles.



Avant de lancer le nouveau programme, l'appareil doit vidanger l'eau. Dans ce cas, assurez-vous qu'il y a assez de détergent dans le compartiment à lessive, sinon, remplissez-le.

10.11 Ouverture du couvercle lorsque le programme est en cours



ATTENTION!

Si la température et le niveau de l'eau dans le tambour sont trop élevés, le voyant de verrouillage du couvercle Verrouillage reste allumé et vous ne pouvez pas ouvrir le couvercle.

Pour ouvrir le couvercle, procédez comme suit :

1. Appuyez sur la touche Marche/Arrêt pendant quelques secondes pour éteindre l'appareil.
2. Attendez quelques minutes, puis ouvrez doucement le couvercle.
3. Fermez le couvercle.
4. Allumez l'appareil et sélectionnez à nouveau le programme.

10.12 Ouverture du couvercle lorsque le départ différé est activé

Pendant le déroulement du départ différé, le couvercle de l'appareil est verrouillé.

Pour ouvrir le couvercle de l'appareil :

1. Appuyez sur la touche Départ/Pause. Le voyant Verrouillage s'éteint.
2. Ouvrez le couvercle de l'appareil.
3. Fermez le couvercle et appuyez sur la touche Départ/Pause.

Le départ différé se poursuit.

10.13 Fin de cycle

Lorsque le programme est terminé, l'appareil s'éteint automatiquement. Le signal sonore retentit (s'il est activé).

Le voyant Fin s'allume lorsque le cycle se termine et que le couvercle est déverrouillé.

Le voyant de la touche Départ/Pause s'éteint.

1. Appuyez sur la touche Marche/Arrêt pour éteindre l'appareil.

Cinq minutes après la fin du programme, la fonction d'économie d'énergie éteint automatiquement l'appareil.

2. Sortez le linge de l'appareil.
3. Vérifiez que le tambour est vide.
4. Laissez le couvercle ouvert pour éviter la formation de moisissures et l'apparition de mauvaises odeurs.
5. Fermez le robinet d'eau.

10.14 Vidange de l'eau après la fin du cycle

Le programme de lavage est terminé, mais il y a de l'eau dans le tambour :

Le tambour tourne régulièrement pour éviter que le linge ne se froisse.

Le voyant Verrouillage est allumé. Le couvercle reste verrouillé.

Vous devez vidanger l'eau pour pouvoir ouvrir le couvercle :

1. Si besoin, diminuez la vitesse d'essorage.
2. Appuyez sur la touche Départ/Pause. L'appareil effectue la vidange et l'essorage.
3. Une fois le programme terminé et le voyant Verrouillage éteint, vous pouvez ouvrir le couvercle.
4. Appuyez sur Marche/Arrêt pendant quelques secondes pour éteindre l'appareil.



L'appareil effectue automatiquement la vidange et l'essorage au bout d'environ 18 heures.

10.15 Option « Veille auto »

L'option Veille auto éteint automatiquement l'appareil pour réduire la consommation d'énergie lorsque :

- Vous n'utilisez pas l'appareil pendant 5 minutes avant d'appuyer sur la touche Départ/Pause. Appuyez sur la touche Marche/Arrêt pour mettre à nouveau l'appareil en marche.
- Au bout de 5 minutes après la fin du programme de lavage. Appuyez sur la touche Marche/Arrêt pour mettre à nouveau l'appareil en marche. Tournez le sélecteur pour choisir un nouveau cycle.

11. CONSEILS



AVERTISSEMENT!

Reportez-vous aux chapitres concernant la sécurité.

11.1 Chargement du linge

- Répartissez le linge entre articles : blancs, de couleurs, synthétiques, délicats et en laine.
- Respectez les instructions de lavage qui figurent sur les étiquettes des vêtements.

- Ne lavez pas les articles blancs et de couleur ensemble.
 - Certains articles de couleurs peuvent déteindre lors des premiers lavages. Il est recommandé de les laver séparément les premières fois.
 - Boutonnez les taies d'oreiller, fermez les fermetures à glissière et à pression et les crochets. Attachez les ceintures.
 - Videz les poches des vêtements et dépliez-les.
 - Retournez les tissus multi-couches, en laine et les articles portant des illustrations imprimées vers l'intérieur.
 - Lavez les taches incrustées avec un produit spécial.
 - Lavez et pré-traitez les taches très sales avant d'introduire les articles dans le tambour
 - Traitez les rideaux avec précautions. Retirez les crochets et placez les rideaux dans un sac de lavage ou une taie d'oreiller.
 - Ne lavez pas d'articles sans ourlet ou déchirés. Utilisez un sac de lavage pour les articles très petits et/ou délicats (par exemple les soutiens-gorge à armatures, les ceintures, les bas, etc.).
 - Une très petite charge peut provoquer des problèmes d'équilibre pendant la phase d'essorage. Si cela se produit, répartissez manuellement les articles dans la cuve et lancez à nouveau la phase d'essorage.
- lessives en poudre pour les textiles délicats (40 °C max.) et les lainages,
 - lessives liquides, de préférence pour les programmes de lavage à basse température (60 °C max.) pour tous les types de textiles, ou lessives spéciales pour les lainages uniquement.
- Ne mélangez pas différents types de produits de lavage.
 - Afin de préserver l'environnement, n'utilisez que la quantité nécessaire de produit de lavage.
 - Respectez les instructions qui se trouvent sur les emballages de ces produits.
 - Utilisez des produits adaptés au type et à la couleur du textile, à la température du programme et au niveau de salissure.
 - Si votre appareil ne dispose pas d'un distributeur de produit de lavage avec volet, ajoutez les produits de lavage liquides à l'aide d'une boule doseuse (fournie par le fabricant du produit de lavage).

11.2 Taches tenaces

Pour certaines taches, l'eau et les produits de lavage ne suffisent pas.

Il est recommandé de pré-traiter ces taches avant de mettre les articles dans l'appareil.

Des détachants spéciaux sont disponibles. Utilisez le détachant spécial adapté au type de tache et de textile.

11.3 Produits de lavage et additifs

- Utilisez uniquement des produits de lavage et des additifs spécialement conçus pour les lave-linge :
 - lessives en poudre pour tous les types de textiles,

11.4 Conseils écologiques

- Réglez un programme sans prélavage pour laver du linge normalement sale.
- Commencez toujours un programme de lavage avec une charge de linge maximale.
- Si nécessaire, utilisez un détachant quand vous réglez un programme à basse température.
- Pour utiliser la bonne quantité de produit de lavage, vérifiez la dureté de l'eau de votre système domestique. Reportez-vous au chapitre « Dureté de l'eau ».

11.5 Dureté de l'eau

Si, dans votre région, la dureté de l'eau est élevée ou modérée, il est recommandé d'utiliser un adoucisseur d'eau pour lave-linge. Dans les régions où l'eau est douce, il n'est pas nécessaire d'utiliser un adoucisseur d'eau.

Pour connaître la dureté de l'eau dans votre région, contactez votre compagnie des eaux.

Utilisez la bonne quantité d'adoucisseur d'eau. Respectez les instructions qui se trouvent sur les emballages du produit.

12. ENTRETIEN ET NETTOYAGE



AVERTISSEMENT!
Reportez-vous aux chapitres concernant la sécurité.

12.1 Nettoyage extérieur

Nettoyez l'appareil uniquement à l'eau savonneuse chaude. Séchez complètement toutes les surfaces.



ATTENTION!
N'utilisez pas d'alcool, de solvants ni de produits chimiques.

12.2 Détartrage

Si, dans votre région, la dureté de l'eau est élevée ou modérée, il est recommandé d'utiliser un produit de détartrage de l'eau pour lave-linge.

Examinez régulièrement le tambour pour éviter le dépôt de particules de calcaire et de rouille.

Pour éliminer les particules de rouille, utilisez uniquement des produits spéciaux pour lave-linge. Procédez séparément d'un lavage de linge.



Respectez toujours les instructions figurant sur l'emballage du produit.

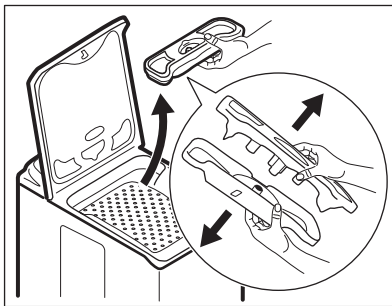
12.3 Lavage d'entretien

Avec les programmes à basse température, il est possible que certains produits de lavage restent dans le tambour. Effectuez régulièrement un lavage d'entretien. Pour ce faire :

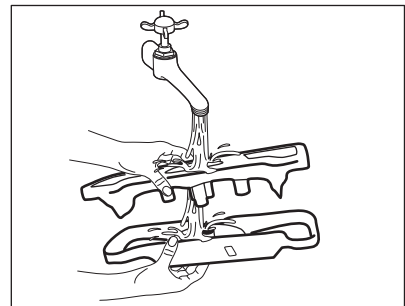
- Retirez le linge du tambour.
- Sélectionnez le programme pour le coton à température maximale avec une petite quantité de détergent.

12.4 Nettoyage du distributeur de produit de lavage

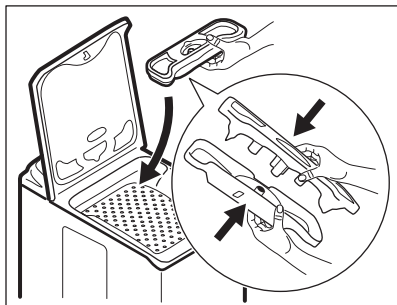
1.



2.



3.

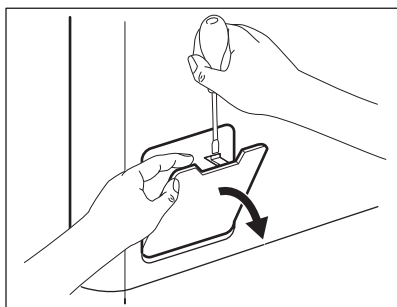


12.5 Nettoyage du filtre de vidange

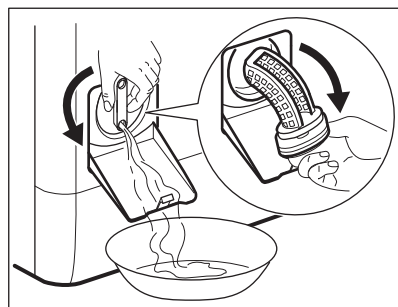


Ne nettoyez pas le filtre de vidange si l'eau dans l'appareil est chaude.

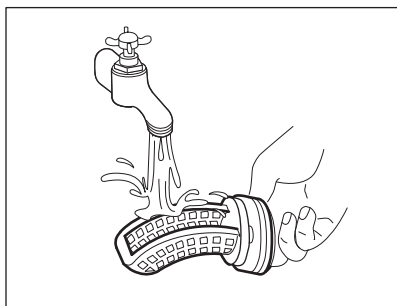
1.



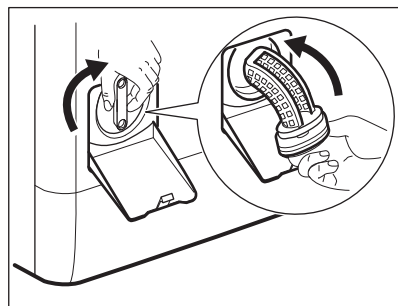
2.



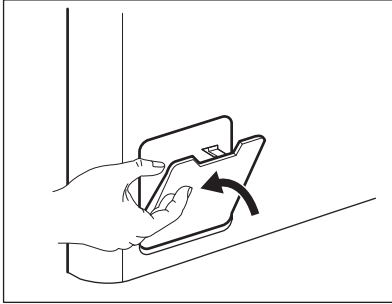
3.



4.

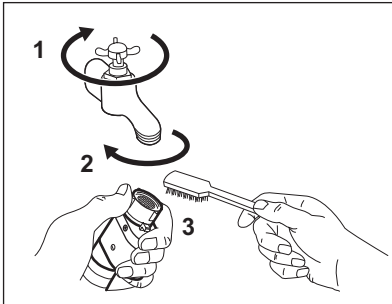


5.

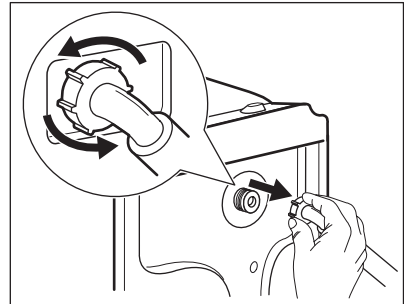


12.6 Nettoyage du tuyau d'arrivée d'eau et du filtre de la vanne

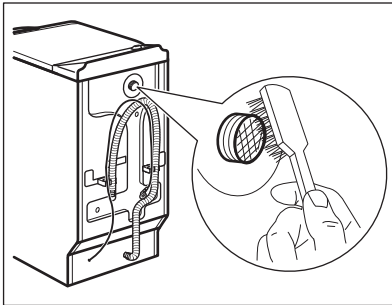
1.



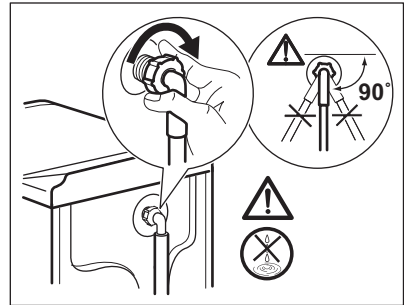
2.



3.



4.



12.7 Vidange d'urgence

En raison d'une anomalie de fonctionnement, l'appareil ne peut pas vidanger l'eau.

Si cela se produit, procédez aux étapes (1) à (5) du chapitre « Nettoyage du filtre de vidange ». Si nécessaire, nettoyez la pompe.

12.8 Précautions contre le gel

Si l'appareil est installé dans un local où la température peut être négative, évacuez toute l'eau restant dans le tuyau d'alimentation et la pompe de vidange.

1. Débranchez la fiche d'alimentation de la prise secteur.
2. Fermez le robinet d'eau.

3. Placez les deux extrémités du tuyau d'alimentation dans un récipient et laissez l'eau s'écouler du tuyau.
4. Videz la pompe de vidange. Reportez-vous à la procédure de vidange d'urgence.
5. Une fois que la pompe de vidange est vide, réinstallez le tuyau d'alimentation.



AVERTISSEMENT!
Assurez-vous que la température est supérieure à 0 °C avant d'utiliser à nouveau l'appareil. Le fabricant ne pourra être tenu pour responsable en cas de dommages dus aux basses températures.

13. EN CAS D'ANOMALIE DE FONCTIONNEMENT



AVERTISSEMENT!
Reportez-vous aux chapitres concernant la sécurité.

13.1 Introduction

L'appareil ne démarre pas ou s'arrête en cours de programme.

Dans un premier temps, essayez de trouver une solution au problème (reportez-vous au tableau). Si vous n'y parvenez pas, contactez le service après-vente agréé.

Les signaux sonores retentissent lorsque certains problèmes se produisent. Le

voyant de la touche Départ/Pause clignote en jaune et l'un des autres voyants de phase s'allume, pour indiquer un code d'alarme :

- Sécurité enfants - L'appareil ne se remplit pas d'eau correctement.
- Fin - L'appareil ne se vidange pas.
- Verrouillage- Les portes du tambour ou le couvercle de l'appareil sont ouverts ou ne sont pas fermés correctement. Vérifiez les deux !



AVERTISSEMENT!
Éteignez l'appareil avant de procéder aux vérifications.

13.2 Pannes possibles


Problème	Solution possible
Le programme ne démarre pas.	<ul style="list-style-type: none"> • Assurez-vous que la fiche du câble d'alimentation est bien insérée dans la prise de courant. • Assurez-vous que le couvercle et les portes du tambour de l'appareil sont correctement fermés. • Assurez-vous qu'aucun fusible n'est grillé dans la boîte à fusibles. • Assurez-vous que la touche Départ/Pause est enfoncée. • Si vous avez sélectionné un départ différé, annulez-le ou attendez la fin du décompte. • Désactivez la sécurité enfants si elle a été préalablement activée.

Problème	Solution possible
L'appareil ne se remplit pas d'eau correctement.	<ul style="list-style-type: none"> • Assurez-vous que le robinet d'eau est ouvert. • Assurez-vous que la pression de l'arrivée d'eau n'est pas trop basse. Pour obtenir cette information, contactez votre compagnie des eaux. • Assurez-vous que le robinet d'eau n'est pas obstrué. • Assurez-vous que le filtre du tuyau d'arrivée d'eau et le filtre de la vanne ne sont pas obstrués. Reportez-vous au chapitre « Entretien et nettoyage ». • Assurez-vous que le tuyau d'arrivée d'eau n'est pas tordu ni plié. • Vérifiez que le raccordement du tuyau d'arrivée d'eau est correct. • Vérifiez que les raccordements des tuyaux d'arrivée d'eau sont corrects.
L'appareil ne se remplit pas d'eau et se vidange immédiatement.	<ul style="list-style-type: none"> • Vérifiez que la position du tuyau de vidange est correcte. Le tuyau est peut-être trop bas. Reportez-vous au chapitre « Instructions d'installation ».
L'appareil ne vidange pas l'eau.	<ul style="list-style-type: none"> • Assurez-vous que le siphon de l'évier n'est pas obstrué. • Assurez-vous que le tuyau de vidange n'est pas tordu ni plié. • Vérifiez que le raccordement du tuyau de vidange est correct. • Sélectionnez l'option de vidange si vous avez choisi un programme sans phase de vidange. • Sélectionnez l'option de vidange si vous avez choisi une option se terminant avec de l'eau dans le tambour. • Assurez-vous que le filtre de vidange n'est pas obstrué. Nettoyez le filtre si nécessaire. Reportez-vous au chapitre « Entretien et nettoyage ». • Si le problème persiste, contactez le service après-vente agréé.
La phase d'essorage n'a pas lieu ou le cycle de lavage dure plus longtemps que d'habitude.	<ul style="list-style-type: none"> • Sélectionnez l'option d'essorage. • Sélectionnez l'option de vidange si vous avez choisi une option se terminant avec de l'eau dans le tambour. • Assurez-vous que le filtre de vidange n'est pas obstrué. Nettoyez le filtre si nécessaire. Reportez-vous au chapitre « Entretien et nettoyage ». • Répartissez manuellement les vêtements dans la cuve et lancez à nouveau la phase d'essorage. Ce problème peut résulter de problèmes d'équilibrage.
Il y a de l'eau sur le sol.	<ul style="list-style-type: none"> • Assurez-vous que les raccords des tuyaux d'eau sont bien serrés et qu'il n'y a aucune fuite d'eau. • Assurez-vous que le tuyau d'arrivée d'eau et le tuyau de vidange ne sont pas endommagés. • Assurez-vous d'utiliser une lessive adaptée en quantité correcte.

Problème	Solution possible
Impossible d'ouvrir le couvercle de l'appareil.	<ul style="list-style-type: none"> Assurez-vous que le programme de lavage est terminé. Sélectionnez l'option de vidange ou d'essorage s'il y a de l'eau dans la cuve.
L'appareil fait un bruit inhabituel.	<ul style="list-style-type: none"> Vérifiez que l'appareil est de niveau. Reportez-vous au chapitre « Instructions d'installation ». Vérifiez que l'emballage et/ou les boulons de transport ont été retirés. Reportez-vous au chapitre « Instructions d'installation ». Ajoutez plus de linge dans le tambour. La charge est peut-être trop légère.
Les résultats de lavage ne sont pas satisfaisants.	<ul style="list-style-type: none"> Augmentez la quantité de produit de lavage ou utilisez-en un autre. Utilisez des produits spéciaux pour enlever les taches tenaces avant de laver le linge. Veillez à sélectionner la bonne température. Réduisez la charge de linge.
Impossible de régler une option.	<ul style="list-style-type: none"> Assurez-vous d'avoir appuyé sur la/les bonne(s) touche(s).

Après avoir effectué ces contrôles, mettez l'appareil en marche. Le programme reprend là où il s'était interrompu.

Si le problème persiste, contactez le service après-vente agréé.

Si d'autres codes d'alarme s'affichent sur l'appareil, (le voyant de la touche  clignote en rouge). Éteignez puis

rallumez l'appareil. Si le problème persiste, contactez le service après-vente agréé.


14. CARACTÉRISTIQUES TECHNIQUES


Dimensions	Largeur / Hauteur / Profondeur / Profondeur totale	400 mm/ 890 mm/ 600 mm/ 600 mm
Branchement électrique	Tension	230 V
	Puissance totale	2 200 W
	Fusible	10 A
	Fréquence	50 Hz
Niveau de protection contre l'infiltration de particules solides et d'humidité assuré par le couvercle de protection, excepté là où l'équipement basse tension ne dispose d'aucune protection contre l'humidité		IPX4
Pression de l'arrivée d'eau	Minimale	0,5 bar (0,05 MPa)
	Maximale	8 bar (0,8 MPa)
Arrivée d'eau ¹⁾		Eau froide

Charge maximale	Coton	6 kg
Classe d'efficacité énergétique		A+++
Vitesse d'essorage	Maximale	1000 tr/min

¹⁾ Raccordez le tuyau d'arrivée d'eau à un robinet fileté 3/4" .

15. EN MATIÈRE DE PROTECTION DE L'ENVIRONNEMENT

Recyclez les matériaux portant le symbole . Déposez les emballages dans les conteneurs prévus à cet effet. Contribuez à la protection de l'environnement et à votre sécurité, recyclez vos produits électriques et

électroniques. Ne jetez pas les appareils portant le symbole  avec les ordures ménagères. Emmenez un tel produit dans votre centre local de recyclage ou contactez vos services municipaux.

www.aeg.com/shop



192944100-A-182017



AEG