

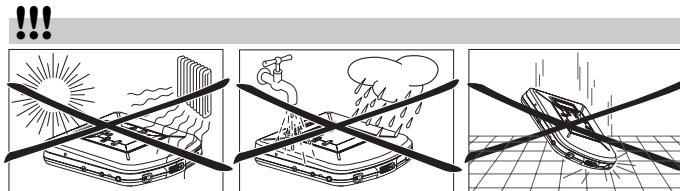
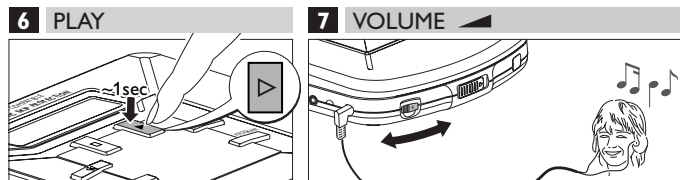
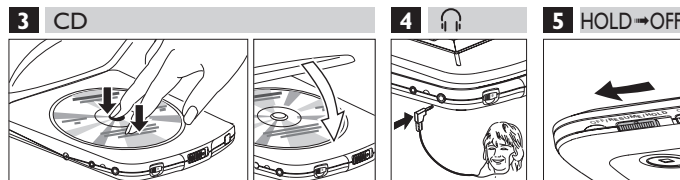
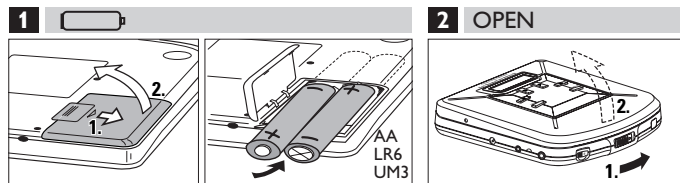
COMMANDES (voir illustration en page 3)

- 1afficheur
- 2 □arrête la lecture CD, efface un programme, active l'opération de charge et arrête l'appareil
- 3 ▷met l'appareil en marche, démarre et interrompt la lecture CD
- 4 ▷▷CD Audio : saute à un morceau suivant ou cherche rapidement en avant
MP3 : saute à ou cherche un morceau suivant ou album précédent (AL)
- 5 PROGRAMprogramme des morceaux et passe en revue le programme
- 6 ◀◀CD Audio : saute à un morceau précédent ou cherche rapidement en arrière
MP3 : saut à ou cherche morceau suivant ou album suivant (AL)
- 7 ◀◀MODE sélectionne les différents modes de lecture : **SHUFFLE**, **SHUFFLE REPEAT ALL**, **REPEAT**, **REPEAT ALL** et **SCRR**
- 8 4.5V DCprise pour alimentation externe
- 9 LINE OUTprise 3,5 mm. de sortie en ligne pour brancher l'appareil à une entrée audio d'un appareil externe
- 10 🎧prise 3,5 mm pour écouteurs et télécommande
- 11 OPENouvre le clapet du compartiment de CD
- 12 VOL ◀règle le volume
- 13 OFF/DBB**DYNAMIC BASS BOOST** active/ désactive le renforcement des graves
- 14 OFF/ESP**ELECTRONIC SKIP PROTECTION** assure la lecture continue nonobstant les vibrations et les chocs
- 15 OFFdésactive les fonctions RESUME et HOLD
RESUMECD Audio : mémorise et poursuit la lecture à partir de la dernière position lue
MP3 : mémorise et poursuit la lecture à partir du dernier morceau lu

HOLDbloque toutes les touches

- 16compartiment à piles
- 17plaque signalétique

MISE EN SERVICE RAPIDE



Piles (fournies ou en option)

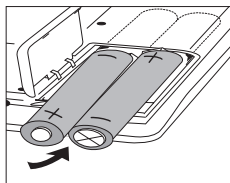
Avec cet appareil, vous pouvez utiliser:

- des piles alcalines (de type **LR6**, **UM3** ou **AA**)

Mise en place des piles

- Ouvrez le compartiment à piles et insérez soit 2 piles alcalines.

Remarques : – Ne combinez jamais des piles neuves et anciennes, ou différents types de piles.
– Retirez les piles lorsqu'elles sont usées ou si l'appareil doit rester inutilisé longtemps.




Les piles contiennent des substances chimiques et doivent par conséquent être rejetées dans les endroits appropriés.

Indication des piles

- Le symbole de la pile sur l'afficheur est divisé en 3 petits blocs qui indiquent la capacité des piles. Trois segments signifient que la capacité des batteries est pleine.

Indication des piles usées

- Remplacez les piles ou branchez l'adaptateur secteur dès que  clignote et **бАЕЕ** est affiché.



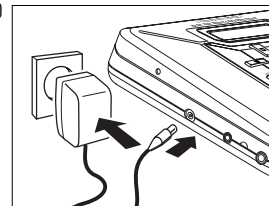
Remarque: Longévité des piles pendant la lecture dans des conditions normales.

Type de pile	ESP en circuit	ESP hors circuit
CD Normale	6 heures	7 heures
CD Alkaline	14 heures	18 heures
MP3 Normale	4 heures	N/A
MP3 Alkaline	10 heures	N/A

Bloc d'alimentation (fourni ou en option)

Utilisez uniquement le bloc d'alimentation AY 3170 (courant continu 4,5 V, pôle plus à la broche centrale). Tout autre produit risquerait d'endommager l'appareil.

- Veillez à ce que la tension locale soit bien conforme à celle du bloc d'alimentation.
- Connectez le bloc d'alimentation à la prise 4.5V DC de l'appareil, ainsi qu'à la prise de courant.

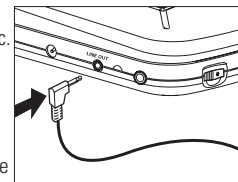


Remarque : débranchez toujours le bloc d'alimentation lorsque vous ne l'utilisez pas.

Line out


Vous pouvez brancher le lecteur CD à un appareil externe par ex. un amplificateur, une radiocassettes etc. avec une prise d'entrée LINE IN.

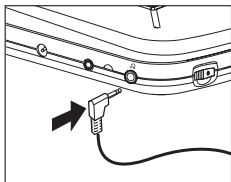
- Baissez le volume sur l'appareil externe.
- Branchez un câble signal audio (non fourni) à la prise de sortie LINE OUT du lecteur CD et à la prise d'entrée CD IN, AUX IN ou LINE IN de l'appareil externe.
- Pour régler le son et le volume, utilisez les commandes de l'appareil connecté.



Écouteurs (AY3677)





Raccordement des écouteurs

- Raccordez les écouteurs fournis à la borne .



Télécommande (fournie ou en option)


Utilisez la télécommande AY 3767. Les touches de la télécommande ont les mêmes fonctions que les touches correspondantes du lecteur de CD.

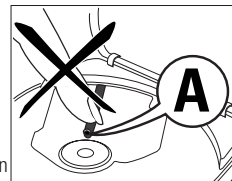
- 1 Le cas échéant, appuyez sur  à une ou deux reprises jusqu'à ce que l'appareil soit arrêté.
- 2 Raccordez solidement la télécommande à la borne , et raccordez solidement les écouteurs à la prise de la télécommande.
- 3 Réduisez le volume avec VOL  sur la télécommande et réglez VOL  sur le lecteur de CD à la position 8.

Utilisez raisonnablement vos écouteurs

- Sécurité auditive : ne réglez pas vos écouteurs à un volume trop élevé. Les spécialistes de l'audition mettent en garde contre une écoute continue prolongée. Si vous percevez un tintement dans les oreilles, baissez le volume ou retirez les écouteurs.
- Sécurité routière : n'utilisez pas les écouteurs au volant d'un véhicule. Cela peut causer un accident et est interdit en maints endroits. Soyez particulièrement prudent ou retirez temporairement les écouteurs dans les situations potentiellement dangereuses. Même si vos écouteurs sont de type ouvert vous permettant d'entendre les sons environnants, ne réglez pas le volume si fort que vous n'entendez plus ce qui se passe autour de vous.

Lecteur de CD et manipulation des CD

- Ne touchez jamais la lentille  du lecteur de CD.
- N'exposez jamais l'appareil, les piles ou les CD à l'humidité, à la pluie ou à une chaleur excessive (chauffage ou incidence directe du soleil).
- Vous pouvez nettoyer le lecteur de CD avec un chiffon doux légèrement humide ne peluchant pas. N'utilisez pas de produits de nettoyage, qui pourraient avoir un effet corrosif.



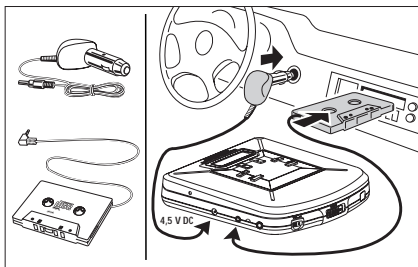
- Pour nettoyer un CD, essuyez-le en ligne droite du centre vers le bord au moyen d'un chiffon doux ne peluchant pas. Les produits de nettoyage peuvent endommager le disque ! N'inscrivez jamais rien sur un CD et n'y apposez pas d'étiquette.
- La lentille peut s'embuer lorsqu'elle passe soudainement d'un milieu froid en milieu chaud. La lecture CD n'est alors pas possible. Laissez le lecteur de CD dans un environnement chaud jusqu'à ce que l'humidité se soit évaporée.
- Les téléphones mobiles en marche à proximité du lecteur de CD peuvent en perturber le fonctionnement.
- Evitez de faire tomber l'appareil, ceci risquant de l'endommager.

Informations relatives à l'environnement

- Tous les matériaux d'emballage superflus ont été supprimés. Nous avons fait de notre mieux pour que l'emballage soit facilement séparable en trois types de matériaux : carton (boîte), polystyrène expansé (matériel tampon), polyéthylène (sachets, panneau de protection en mousse).
- Votre appareil est composé de matériaux pouvant être recyclés s'il est démonté par une firme spécialisée. Veuillez observer les règlements locaux lorsque vous vous débarrassez des matériaux d'emballage, des piles usagées et de votre ancien appareil.

Utilisation en voiture (connecteurs fournis ou en option)

Utilisez exclusivement le transformateur pour voiture AY 3545 (4,5 V, CC, pôle plus à la borne centrale) et la cassette adaptatrice pour voiture AY 3501. Tout autre produit risquerait d'endommager l'appareil.



- Placez le lecteur de CD sur une surface horizontale, stable et exempte de vibrations. Veillez à choisir un emplacement sûr, où le lecteur de CD ne risque pas de mettre en danger ou de gêner le conducteur ou les passagers.
 - Raccordez la fiche DC du transformateur à la prise 4.5V DC du lecteur de CD (**uniquement pour une batterie automobile 12 V, mise à la terre négative**).
 - Branchez le transformateur à la prise de l'allume-cigares. Si nécessaire, nettoyez la prise de l'allume-cigares pour assurer un bon contact électrique.
 - Réduisez le volume et connectez la fiche de la cassette adaptatrice à la prise LINE OUT du lecteur de CD.
 - Introduisez avec précaution la cassette adaptatrice dans le compartiment cassette de l'autoradio.
 - Vérifiez que le câble ne vous gêne pas pour conduire.
 - Mettez le lecteur de CD en marche, réglez VOL à la position 8 et réglez le son au moyen des commandes de l'autoradio.
- Débranchez toujours le transformateur de la prise de l'allume-cigares lorsque vous n'utilisez pas le lecteur de CD.

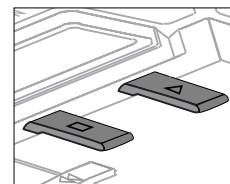
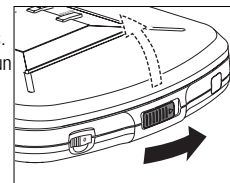
Remarques: – Évitez la chaleur excessive en provenance du chauffage du véhicule ou des rayons directs du soleil (par ex. dans un véhicule exposé en plein soleil en été).

– Si votre autoradio est équipée d'une prise LINE IN, utilisez la prise LINE IN pour connecter à l'autoradio au lieu de la cassette adaptatrice. Branchez le câble signal à la prise LINE IN et à la prise LINE OUT du lecteur CD.

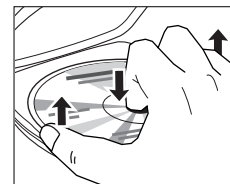
Lecture d'un CD

Le lecteur de CD peut lire tous types de **disques audio**, tels que les CD enregistrables et réenregistrables. N'essayez pas de jouer un CD-ROM, un CDI, un CDV ou un CD d'ordinateur.

- Poussez OPEN .
→ Le compartiment s'ouvre.
- Introduisez un CD audio, face imprimée vers le haut, en appuyant doucement sur le centre du CD pour le fixer sur l'axe. Fermez le compartiment en appuyant sur la gauche du couvercle.
- Appuyez sur pendant environ 1 seconde pour mettre l'appareil en marche et démarrer la lecture.
→ Le numéro du morceau en cours et le temps de lecture écoulé s'affichent.



- Vous pouvez interrompre la lecture en appuyant sur .
→ Le moment où la lecture a été interrompue clignote.
 - Reprenez la lecture en appuyant à nouveau sur .
- Appuyez sur pour mettre fin à la lecture.
→ Le nombre total de morceaux et la durée totale de lecture du CD s'affichent.
 - Appuyez à nouveau sur pour arrêter l'appareil.
 - Pour retirer le CD, saisissez-le par l'arête et appuyez doucement sur l'axe tout en soulevant le CD.



Information sur la lecture

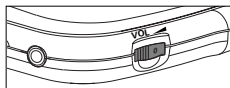
- Si un CD réinscriptible (CD enregistrable) n'est pas enregistré correctement, **RF d 15L** est affiché. Pour les CD Audio, utilisez FINALIZE sur votre enregistreur CD pour terminer l'enregistrement.

Remarque : il est possible de lire des morceaux MP3 multi-session sans terminer l'enregistrement.

- Si vous lisez des morceaux CD Audio à partir d'un CD réinscriptible, il faut environ 5 à 15 secondes pour que la reproduction du son ne démarre après avoir appuyé sur ▷. Les enregistrements MP3 prennent entre 30 et 90 secondes avant que la reproduction du son ne démarre.
- La lecture s'arrête lorsque le clapet du compartiment de CD est ouvert.
- Pendant que le lecteur parcourt le contenu du CD, d 15L clignote.
- Au cas où il n'y a pas de réaction pendant 10 secondes, l'appareil effacera l'affichage. S'il n'y a pas de réaction pendant encore 25 secondes, l'appareil sera automatiquement mis hors service pour économiser de l'énergie. Tous les réglages au niveau du programme et des modes de lecture seront définitivement perdus.

Réglage du volume et du son

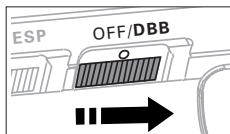
- Réglez le volume à l'aide de VOL ▲.



DBB - Dynamic bass boost

- Portez le commutateur sur DBB pour activer la fonction DBB.
→ **DBB** est affiché et le renforcement des graves est activé.

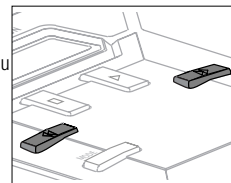
Remarque : L'option son DBB peut uniquement être activée en mode écouteurs.



Sélection et recherche de morceaux

Sélection d'un morceau en cours de lecture

- Appuyez brièvement sur « ou » à une ou plusieurs reprises pour sauter au début du morceau en cours ou d'un morceau précédent ou suivant.
→ La lecture se poursuit avec le morceau sélectionné, dont le numéro s'affiche.



Sélection d'un morceau lorsque la lecture est à l'arrêt

- 1 Appuyez brièvement sur « ou » à une ou plusieurs reprises.
→ Le numéro du morceau sélectionné s'affiche.
- 2 Appuyez sur ▷ pour démarrer la lecture.
→ La lecture commence avec le morceau sélectionné.

Recherche d'un passage en cours de lecture

- 1 Maintenez « ou » appuyé pour trouver un passage donné en direction avant ou arrière.
→ La recherche démarre, et la lecture se poursuit à faible volume. Au bout de 2 secondes, la recherche est accélérée.
- 2 Relâchez la touche lorsque vous avez atteint le passage voulu.
→ La lecture normale se poursuit depuis ce point précis.

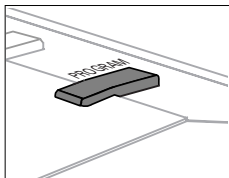
Remarques : – La recherche n'est pas possible en mode SCAN.

- Dans les modes SHUFFLE, SHUFFLE REPEAT ALL, REPEAT ou en lecture programmée, la recherche n'est possible qu'au sein du morceau donné.
- La recherche n'est pas possible en cours de lecture de morceaux MP3.

Programmation des numéros de morceaux

Vous pouvez sélectionner jusqu'à 30 morceaux et les mémoriser dans l'ordre voulu. Vous pouvez programmer tout morceau plus d'une fois.

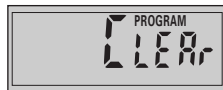
- 1 La lecture étant à l'arrêt, sélectionnez un morceau avec «<» ou «>».
 - 2 Appuyez sur PROGRAM pour mémoriser le morceau.
 - PROGRAM s'allume, le numéro du morceau programmé et le symbole P ainsi que le nombre total de morceaux programmés s'affichent.
 - 3 Sélectionnez et mémorisez ainsi tous les morceaux désirés.
 - 4 Appuyez sur ▷ pour démarrer la lecture des morceaux ainsi sélectionnés.
 - PROGRAM est affiché, et la lecture démarre.
- Vous pouvez passer votre programmation en revue en appuyant sur PROGRAM pendant plus de 2 secondes.
 - L'affichage indique dans l'ordre tous les morceaux mémorisés.



Remarques : – Si vous appuyez sur PROGRAM alors qu'aucun morceau n'est sélectionné, **SELE** s'affiche.
 – Si vous tentez de mémoriser plus de 30 morceaux, **FULL** s'affiche.

Effacer un programme

- 1 Le cas échéant, appuyez sur □ pour arrêter la lecture.
- 2 Appuyez sur □ pour effacer le programme.
 - **CLR** apparaît, **PROGRAM** s'éteint et le programme est effacé.

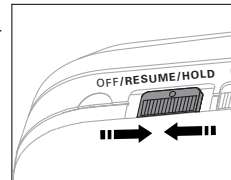


Remarques : le programme est également effacé,
 – si vous coupez l'alimentation électrique,
 – si vous ouvrez le compartiment CD, ou
 – si l'appareil passe automatiquement à l'arrêt.

Mémorisation de la dernière position lue – RESUME

Il vous est possible de mémoriser la dernière position lue. Lors du redémarrage, la lecture se poursuit à partir de là où vous vous êtes arrêté, en fonction du type de lecture CD Audio ou MP3.

- 1 Pendant la lecture, portez le commutateur sur RESUME pour activer la fonction RESUME.
 - RESUME est affiché.
- 2 Appuyez sur □ lorsque vous désirez arrêter la lecture.
- 3 Appuyez sur ▷ lorsque vous désirez reprendre la lecture.
 - RESUME est affiché et la lecture reprend à partir de la position où vous avez arrêté (CD Audio), ou à partir du morceau lu en dernier (MP3).

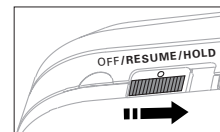


- Pour désactiver la fonction RESUME, portez le commutateur sur OFF.
 - RESUME s'éteint.

Blocage des touches – HOLD

Vous pouvez bloquer les touches de l'appareil. L'appui sur les touches n'entraîne alors aucune réaction.

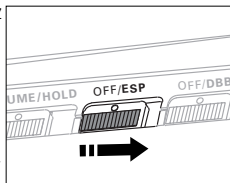
- 1 Mettez le commutateur en position HOLD pour activer HOLD.
 - Toutes les touches sont bloquées. **Hold** s'affiche lorsqu'on appuie sur une touche quelconque. Si l'appareil est arrêté, **Hold** s'affiche uniquement si l'on appuie sur ▷ et □.
- 2 Pour désactiver HOLD, mettez le commutateur en position OFF.



Remarque: Lorsque vous désactivez la fonction HOLD en portant le commutateur sur RESUME et vous reprenez, la lecture continuera à partir de la position où vous avez arrêté (CD Audio), ou à partir du morceau lu en dernier (MP3).

ESP

Avec un lecteur de CD portable conventionnel, vous avez peut-être fait l'expérience que la musique s'arrêtait par moments, par exemple lorsque vous couriez. Le système **ELECTRONIC SKIP PROTECTION** protège contre les pertes sonores dues aux vibrations et aux chocs. Une lecture continue est ainsi assurée. Toutefois, il ne protège pas l'appareil contre les **dommages** causés par les **chutes** !



- Appuyez sur ESP pendant la lecture pour activer la protection antichoc.
 - **ESP** s'affiche, et la protection est activée.
- Pour désactiver la protection antichoc, appuyez à nouveau sur ESP.
 - **ESP** disparaît et la protection antichoc est désactivée.

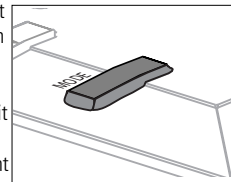
Remarque : Pendant la lecture des morceaux CD MP3, , s'affiche, et le système ESP est activée automatiquement, sans se soucier de position de la commutateur ESP.

Sélection des différentes possibilités de lecture – MODE

Vous pouvez jouer des morceaux dans un ordre aléatoire, répéter un morceau ou le CD ou jouer les premières secondes des morceaux.

1 Appuyez sur MODE en cours de lecture aussi souvent que nécessaire jusqu'à ce que l'afficheur indique l'un de modes suivants :

- **SHUFFLE** : tous les morceaux du CD sont joués dans un ordre aléatoire jusqu'à ce que chacun ait été joué une fois.
- **SHUFFLE REPEAT ALL** : tous les morceaux du CD sont joués de manière répétée dans un ordre aléatoire.
- **REPEAT** : le morceau en cours est joué de manière répétée.
- **REPEAT ALL** : la totalité du CD est jouée de manière répétée.
- **SCAN** : les 10 premières secondes de chacun des morceaux restants sont jouées dans l'ordre.



2 La lecture démarre dans le mode choisi au bout de 2 secondes.

3 Pour revenir en lecture normale, appuyez sur MODE jusqu'à ce que l'indication disparaisse de l'affichage.

Lecture des CD MP-3

INFORMATIONS IMPORTANTES

- Utilisez .mp3 comme extension pour sauvegarder les fichiers audio sur CD-R(W) ou CD ROM, par ex. Michael08.mp3. N'utilisez pas d'autres extensions telles que par ex. .doc, .txt, .pdf, etc., lorsque vous transférez des fichiers audio sur MP3.
- N'utilisez pas l'extension .mp3 pour sauvegarder des fichiers texte ou d'autres informations non-audio. Ceci peut donner un dysfonctionnement sérieux de l'appareil et causer des interférences acoustiques désagréables.
- Session simple signifie qu'une seule session a été créée sur le CD-ROM.
- Multi-session signifie que plus d'une session a été créée sur le CD-ROM.
- **AL** : Ceci correspond à l'abréviation "album" sur l'affichage de l'appareil. Sur l'écran d'un PC, un album est représenté sous forme de **Dossier** en Windows Explorer.
- **N'essayez pas de combiner des morceaux CD audio et MP3 en un CD-R(W) ou CD-ROM, car dans ce cas, l'appareil pourra uniquement lire les morceaux CD audio des formats CD mixés.**
- Les enregistrements DirectCD ne peuvent pas être détectés ni lus sur cet appareil.

- 1 Placez un CD ROM MP3 avec la face imprimée orientée vers le haut.

Appuyez légèrement sur le centre du CD pour le mettre en place.



- 2 Appuyez sur \triangleright pour démarrer la lecture. L'afficheur indique \mathcal{E} et **ESP**, le numéro du morceau en cours et la durée écoulée du morceau.

- 3 Appuyez sur \square pour arrêter la lecture. La lecture s'arrête et l'afficheur indique le nombre total de morceaux et le nombre total d'albums.



total number of tracks total number of albums

Sélection et recherche d'un morceau/ d'un album

Le schéma suivant indique les différentes fonctions disponibles pour les touches \ll , \gg lors de la lecture de CD Audio ou MP3.

- **AL 00** est l'affichage de l'appareil pour les CD MP3 avec seulement un répertoire de base. Celui-ci n'ayant aucun album (dossiers) complémentaire.
- **Avec albums** correspond à un CD MP3 avec plus d'un album (dossiers), et est indiqué par **AL** et un chiffre à l'affichage de l'appareil, par ex. **AL 09**.

\ll , \gg fonction	CD audio	MP3 (AL 00)	MP3 (Avec albums)
Sélection d'un morceau	✓	✓	✓
Recherche de musique	✓		
Sélection accélérée de morceau		✓	
Sélection accélérée d'album			✓

Sélection d'un morceau

Pour sélectionner le morceau suivant ou précédent.

- Appuyez une ou plusieurs fois brièvement sur \ll ou \gg pendant la lecture.
 - La lecture est interrompue et reprend à partir du début du morceau sélectionné.

Recherche de musique

Pour chercher rapidement au sein d'un morceau uniquement.

- Pendant la lecture, maintenez enfoncé \ll ou \gg . Relâchez la touche au passage souhaité.

LECTURE D'UN CD MP-3

Sélection accélérée de morceau

En position d'arrêt, vous pouvez sélectionner des morceaux de votre album (AL 00). L'afficheur indiquera le nombre total de morceaux, et AL 00.



1. Appuyez brièvement et de façon répétitive sur «< ou >> ou jusqu'à ce que l'afficheur indique le numéro de morceau désiré. Si vous le souhaitez, maintenez appuyé «< ou >> pour rechercher rapidement les morceaux.



2. Appuyez sur > pour démarrer la lecture.



Sélection accélérée d'album

En position d'arrêt, vous pouvez sélectionner un album dans le cas où votre répertoire de base contient plus d'un répertoire. L'afficheur indiquera le nombre total de morceaux, et le nombre total d'albums.



1. Maintenez enfoncé «< ou >> jusqu'à ce que vous ayez trouvé l'album désiré. Relâchez «< ou >> .
2. Appuyez sur > pour démarrer la lecture.
→ La lecture démarre à partir du premier morceau de votre album sélectionné.



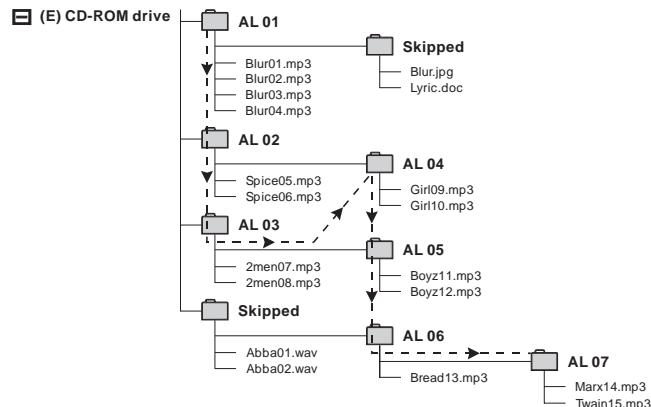
3. Si vous souhaitez démarrer la lecture à partir d'un autre morceau du même album, appuyez brièvement et à plusieurs reprises sur «< ou >> jusqu'à ce que l'affichage indique le numéro du morceau souhaité.



LECTURE D'UN CD MP-3

Session simple

Le synoptique suivant est un exemple d'un affichage **Windows Explorer** dans le cas d'une session simple de CD ROM MP3 avec albums. Contrôlez les Notes ajoutées pour vous faire comprendre l'affichage de l'unité CD MP3, et l'ordre de lecture des albums et des morceaux sur les CD MP3 en session simple.



Remarques:

- → La flèche indique l'ordre de lecture de l'album et du morceau MP3.



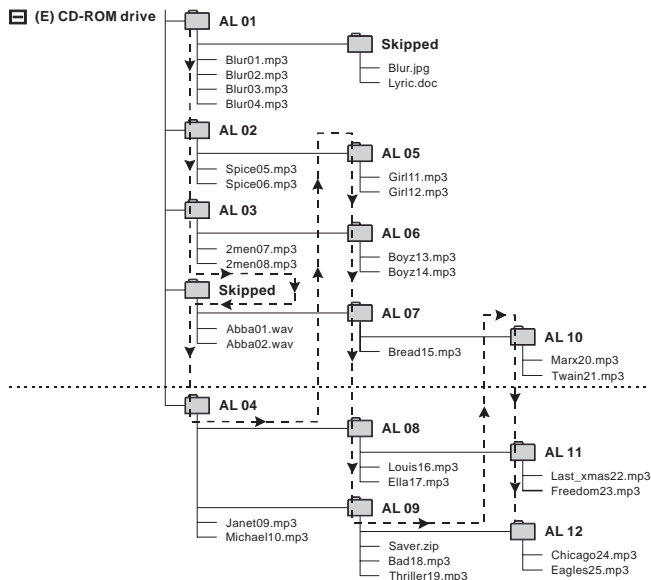
AL 01 - AL 07 Cet exemple de CD ROM représente un total de 7 albums (dossiers) MP3.

Blur01.mp3-Twain15.mp3 Cet exemple de CD ROM représente un total de 15 morceaux, dont '01' est le premier morceau et '15' le dernier.

Skipped Signifie un album contenant des fichiers non audio, comme par ex. .jpg, .wav, . doc. Ceux-ci ne peuvent pas être détectés ni lus sur un lecteur de CD MP3 et sont donc sautés. Dans le cas où un album contient des fichiers de format mixé, les fichiers non-MP3 seront sautés.

Multi-session

Le synoptique suivant est un exemple d'un affichage **Windows Explorer** dans le cas d'une multi-session de CD ROM MP3 avec albums. La lecture multi-session diffère de la session simple: **à chaque fois que vous ajoutez une nouvelle session sur votre CD ROM, l'ordre de lecture original changera aussi bien pour les albums que pour les morceaux.** La lecture de la première session comprendra les nouveaux albums ainsi que les albums et les morceaux des nouvelles sessions créées. Contrôlez les Notes ajoutées pour vous faire comprendre de l'affichage de l'unité CD MP3, et l'ordre de lecture des albums et des morceaux sur les CD MP3 en multi-session.



Remarques:

- → La flèche indique l'ordre de lecture de l'album et du morceau MP3.



AL 01 - AL 12 Cet exemple de CD ROM représente un total de 12 albums (dossiers) MP3.

Blur01.mp3-Eagles25.mp3 Cet exemple de CD ROM représente un total de 25 morceaux, dont '01' est le premier morceau et '25' le dernier.

Skipped Signifie un album contenant des fichiers non audio, comme par ex. .jpg, .wav, . doc. Ceux-ci ne peuvent pas être détectés ni lus sur un lecteur de CD MP3 et sont donc sautés. Dans le cas où un album contient des fichiers de format mixé, les fichiers non-MP3 seront sautés.

AVERTISSEMENT

N'essayez en aucun cas de réparer l'appareil vous-même, ce qui invaliderait la garantie.

Dans le cas d'une anomalie de fonctionnement, commencez par vérifier les points ci-dessous avant de donner votre appareil à réparer. Si vous ne parvenez pas à résoudre le problème en suivant ces instructions, veuillez consulter votre fournisseur ou votre centre SAV.

Symptôme	Point à contrôler	Remède
Pas d'alimentation	Piles Piles insérées correctement?	Insérez les piles correctement.
	Piles usées?	Remplacez les piles.
Adapter secteur	Connexion lâche?	Connectez bien l'adaptateur.
	Adaptateur secteur connecté correctement?	Connectez correctement l'adaptateur.
Utilisation en voiture	Allume-cigares pas alimenté parce que le contact du véhicule est coupé?	Mettez le contact ou insérez les piles.
	Est-ce que l'allume-cigares est alimenté en courant?	Mettez le contact ou insérez les piles.
	Clapet du compartiment de CD bien fermé?	Fermez bien le clapet.
La lecture ne commence pas ou est interrompue lors de la lecture CD	Appareil en mode HOLD?	Désactivez HOLD.
	Condensation sur la lentille?	Attendez jusqu'à ce que la lentille soit claire.
	CD inséré correctement?	Placez le CD avec la face imprimée orientée vers le haut.
	CD rayé ou endommagé?	Utilisez un autre CD.

Symptôme

La lecture ne commence pas à partir du premier morceau

Absence de son ou mauvaise qualité de son

Point à contrôler

Fonction RESUME ou PROGRAM activée?

Fiches de connexion branchées correctement?
Volume réglé trop bas?
Fiche des écouteurs sale?

Puissant champ magnétique près de l'appareil?

Utilisation en voiture

Cassette adaptatrice insérée incorrectement?

Cassette adaptatrice bien insérée?

Température dans la voiture trop élevée/basse?

Prise de l'allume-cigares sale?

Mauvais sens de lecture de la fonction autoreverse du lecteur de cassettes de votre autoradio?

Remède

Désactivez la fonction RESUME ou effacez le programme.

Vérifiez tous les branchements.
Augmentez le volume.
Nettoyez la fiche des écouteurs.

Eloignez l'appareil du champ magnétique.

Insérez la cassette adaptatrice correctement.

Insérez la cassette adaptatrice correctement.

Réglez l'appareil sur la température requise.

Nettoyez la prise de l'allume-cigares.

Changez le sens de lecture.

La plaquette de type se trouve à la base de l'équipement.