



SA4126

SA4127

SA4146

SA4147

[www.philips.com/welcome](http://www.philips.com/welcome)

---

Lecteur audio

---

**PHILIPS**

## Besoin d'aide ?

Visitez notre page Web

[www.philips.com/welcome](http://www.philips.com/welcome)

et accédez aux ressources mises à votre disposition, notamment les guides d'utilisateur, les didacticiels, les dernières mises à niveau logicielles et les réponses aux questions les plus fréquemment posées.

# Sommaire

1	Informations de sécurité importantes	5
2	Votre nouveau lecteur	10
2.1	Contenu de la boîte	10
2.3	Enregistrement de votre produit	10
3	Mise en route	11
3.1	Présentation des contrôles et des connexions	11
3.2	Installation	12
3.3	Connexion	12
3.3.1	Insertion de la batterie	12
3.3.2	Description de l'indicateur de niveau de charge de votre appareil	13
3.4	Transfert	13
3.5	Prise en main	13
3.5.1	Mise en route et arrêt	13
3.5.2	Naviguer dans les menus	13
4	Organisation et transfert de musique et de photos avec le Lecteur Windows Media 11	14
4.1	À propos de Windows Media Player 11	14
4.1.1	Avant d'installer le Lecteur Windows Media 11 (optionnel)	14
4.1.2	Installation du Lecteur Windows Media 11	15
4.1.3	Revenir à une version précédente du Lecteur Windows Media	18
4.1.4	Plus d'informations sur le retour à une version précédente du Lecteur Windows Media	19
4.2	Transfert de musique et de photos	19
4.2.1	Ajouter des fichiers audio et des photos à la bibliothèque du Lecteur Windows Media	20
4.2.2	Passer de l'audiothèque à la photothèque dans le Lecteur Windows Media et votre lecteur	21
4.2.3	Extraire des titres d'un CD	22
4.2.4	Achat de musique en ligne	24
4.3	Synchronisation du contenu de Windows Media avec votre lecteur	25
4.3.1	Configurer votre lecteur	25
4.3.2	Basculer entre la synchronisation automatique et la synchronisation manuelle	26
4.3.3	Sélectionner et hiérarchiser ce qui sera automatiquement synchronisé	26
4.3.4	Sélectionner les fichiers et playlists pour synchronisation manuelle	27
4.3.5	Mélanger aléatoirement des éléments de synchronisation manuelle sur votre lecteur	29
4.3.6	Copier des fichiers de votre lecteur sur votre PC	30
4.4	Gérer les playlists de votre Lecteur Windows Media	30
4.4.1	Créer une playlist normale	31
4.4.2	Créer une playlist automatique	31

# Sommaire

4.4.3	Modifier une playlist	32
4.4.4	Transférer les playlists sur votre lecteur	34
4.5	<b>Gérer vos fichiers et playlists dans le Lecteur Windows Media</b>	<b>34</b>
4.5.1	Chercher des titres ou des photos avec le Lecteur Windows Media	34
4.5.2	Supprimer des fichiers et des playlists de la bibliothèque du Lecteur Windows Media	34
4.5.3	Supprimer des fichiers et playlists de votre lecteur	34
4.5.4	Ajouter ou changer une jaquette	35
4.5.5	Modifier les informations des titres dans le Lecteur Windows Media	36
4.5.6	Formater votre lecteur via le Lecteur Windows Media	37
5	<b>Utilisation détaillée</b>	<b>38</b>
5.1	<b>Mode musique</b>	<b>38</b>
5.1.1	Contrôles	38
5.1.2	Fonctions de lecture	39
5.2	<b>Enregistrements</b>	<b>39</b>
5.2.1	Enregistrer	39
5.2.2	Lecture de vos enregistrements	40
5.2.3	Chargement de vos enregistrements sur l'ordinateur	40
5.2.4	Suppression d'enregistrements	40
5.3	Réglages	41
5.4	<b>Utilisation de votre lecteur pour conserver et transporter des fichiers de données</b>	<b>41</b>
6	<b>Mise à niveau de votre lecteur</b>	<b>42</b>
6.1	Vérification manuelle de la mise à jour de votre microprogramme	42
7	<b>Données techniques</b>	<b>43</b>
8	<b>Questions fréquemment posées</b>	<b>44</b>
9	<b>Glossaire</b>	<b>45</b>

# I Informations de sécurité importantes

## Maintenance générale

### Pour éviter tout endommagement ou mauvais fonctionnement:

- N'exposez pas l'appareil à une chaleur excessive causée par un appareil de chauffage ou le rayonnement direct du soleil.
- Évitez de faire tomber votre lecteur et de laisser tomber des objets sur le lecteur.
- N'éclaboussez pas le lecteur, notamment au niveau des prises jack, sinon l'appareil risque d'être endommagé. Évitez toute infiltration d'eau dans la prise des écouteurs et dans le compartiment de la pile: vous risqueriez d'endommager sérieusement l'appareil.
- N'utilisez pas de produits contenant de l'alcool, de l'ammoniaque, du benzène ou tout autre agent abrasif, qui risquent d'endommager le boîtier du l'appareil.
- Les téléphones portables à proximité de l'appareil peuvent provoquer des interférences.
- Sauvegardez vos fichiers. Assurez-vous d'avoir conservé les fichiers originaux que vous avez téléchargés dans votre appareil. Philips décline toute responsabilité en cas de perte de contenu si le lecteur est endommagé ou si les données ne sont pas lisibles.
- Pour éviter tout problème, gérez vos fichiers (transfert, suppression, etc.) exclusivement à l'aide du logiciel audio fourni !

### Températures de fonctionnement et de stockage


- Utilisez votre appareil dans un endroit où la température est toujours comprise entre 0 et 35°C (32 - 95°F).
- Entrez votre appareil dans un endroit où la température est toujours comprise entre -20 et 45°C (-4 - 113°F).
- L'autonomie de la batterie peut être plus courte dans des conditions de basses températures.

### Pièces et accessoires de rechange

Visitez la page [www.philips.com/support](http://www.philips.com/support) ou contactez notre service d'assistance téléphonique (le numéro de téléphone se trouve sur la première page de ce manuel) pour commander des pièces et accessoires de rechange.

## Sécurité d'écoute

### Écoutez à un volume modéré.

- L'utilisation du casque à fort volume peut endommager votre audition. La puissance du son que peut produire cet équipement peut entraîner une perte d'audition chez une personne normale, même si celle-ci y est exposée pendant moins d'une minute. La puissance élevée est disponible pour les personnes ayant déjà subi une perte partielle de leur audition. 
- Le son peut tromper. Avec le temps, votre "niveau confortable" d'écoute s'adapte à des volumes plus élevés. Par conséquent, après une écoute prolongée, ce qui semble être un volume "normal" peut en fait être un volume élevé pouvant causer des dommages à votre audition. Afin de vous protéger de ceci, réglez le volume à un niveau sûr avant que votre audition ne s'adapte, et n'augmentez pas ce niveau.

### Pour déterminer un niveau de volume sûr :

- Réglez le volume à une faible valeur.
- Augmentez progressivement le volume jusqu'à ce que vous puissiez entendre le son confortablement et clairement, sans distorsion.

### **Écoutez pendant des périodes raisonnables :**

- Une exposition prolongée au son, même à un niveau normalement "sûr", peut aussi entraîner une perte d'audition.
- Assurez-vous d'utiliser votre équipement de façon raisonnable et faites des pauses appropriées.

### **Observez les recommandations suivantes lorsque vous utilisez votre casque.**

- Écoutez à des niveaux de volume raisonnables et pendant des périodes raisonnables.
- Ne changez pas le réglage de votre volume alors que votre audition s'adapte.
- Ne réglez pas le volume à un niveau tel que vous ne puissiez plus entendre ce qui se passe autour de vous.
- Dans des situations pouvant présenter un danger, soyez prudent ou cessez temporairement d'utiliser l'équipement.
- N'utilisez pas le casque lorsque vous conduisez un véhicule à moteur, faites du vélo, de la planche à roulettes, etc.

### **Important (pour les modèles fournis avec des écouteurs) :**

Philips garantit que ses lecteurs audio sont conformes aux seuils de tolérance audio maximale définis par les organismes de régulation désignés uniquement lorsqu'ils sont utilisés avec les écouteurs d'origine fournis avec ces produits. Pour remplacer vos écouteurs, demandez à votre revendeur de commander un modèle identique à celui qui vous a été fourni initialement par Philips.

## **Information sur le droit d'auteur**

Tous les noms commerciaux auxquels il est fait référence sont les marques déposées de leur fabricant respectif.

La duplication non autorisée et la distribution d'enregistrements téléchargés depuis Internet ou copiés depuis des CD audio viole la loi sur le droit d'auteur et les traités internationaux.

Toute copie d'une oeuvre protégée par un droit d'auteur, ce incluant les programmes informatiques, les enregistrements d'images et de sons, peut être une contrefaçon d'un droit d'auteur et constituer un délit. Cet appareil ne doit pas être utilisé à cette fin.

Le présent produit est protégé par des droits de propriété intellectuelle de Microsoft Corporation. L'utilisation ou la distribution d'une telle technologie hors de ce produit est interdite sans une autorisation de Microsoft ou d'une filiale agréée de Microsoft.

Les fournisseurs de contenu ont recours à la technologie de gestion des droits numériques

pour Windows Media (“WM-DRM” pour Windows Media Digital Rights Management) contenue dans le présent appareil pour protéger l’intégrité de leur contenu (le “Contenu Sécurisé” ou Secure Content en anglais) et ce afin d’empêcher toute atteinte à leurs droits de propriété intellectuelle, y compris leurs droits d’auteur, sur ce contenu. Cet appareil utilise le logiciel WM-DRM pour lire du Contenu Sécurisé (“le Logiciel WM-DRM”). Si la sécurité du Logiciel WM-DRM dans le présent appareil a été violée, Microsoft peut révoquer (soit de son propre chef soit à la demande des propriétaires de Contenu Sécurisé (“Propriétaires de Contenu Sécurisé”)) le droit du Logiciel WM-DRM à acquérir de nouvelles autorisations de copier, afficher et/ou lire du Contenu Sécurisé. La révocation peut également empêcher la capacité pour votre appareil à transférer, stocker, copier, afficher et/ou lire du Contenu Sécurisé que vous avez précédemment mémorisé sur votre appareil. La révocation n’a aucune incidence sur la capacité du Logiciel WM-DRM à lire du contenu non protégé. Une liste des Logiciels WM-DRM révoqués est envoyée sur votre appareil chaque fois que vous téléchargez à partir d’Internet ou d’un PC une licence de Contenu Sécurisé. Microsoft peut également, en association avec cette licence, télécharger des listes de révocation sur votre appareil au nom des Propriétaires de Contenu Sécurisé, susceptibles de neutraliser la possibilité pour votre appareil de copier, d’afficher et/ou de lire du Contenu Sécurisé.

En cas de révocation, Philips essaiera de rendre disponibles des mises à jour de logiciel pour restaurer partiellement ou totalement la capacité de votre appareil à transférer, stocker, accéder, copier, afficher et/ou lire du Contenu Sécurisé. Toutefois, la possibilité de rendre disponibles de telles mises à jour n’incombe pas exclusivement à Philips. Philips ne garantit pas qu’après révocation de telles mises à jour de logiciel seront disponibles. Si ces mises à jour ne sont pas disponibles, votre appareil n’aura pas la faculté de transférer, stocker, copier, afficher et/ou lire du Contenu Sécurisé - même du Contenu Sécurisé que vous avez précédemment mémorisé sur votre appareil.

De surcroît, même si de telles mises à jour de logiciel sont disponibles, il se peut qu’elles ne permettent pas à votre appareil de transférer, stocker, copier, afficher et/ou lire du Contenu Sécurisé qui a été au préalable mémorisé sur votre appareil. Dans certains cas vous pourrez avoir la possibilité de transférer le contenu à partir du PC. Dans d’autres cas, il se peut que vous deviez racheter du Contenu Sécurisé que vous vous étiez auparavant procuré.

En résumé - Microsoft, les Propriétaires de Contenu Sécurisé et les distributeurs de Contenu Sécurisé peuvent vous refuser l’accès ou restreindre votre accès à du Contenu Sécurisé. Ils peuvent également neutraliser la faculté de votre appareil à transférer, stocker, copier, afficher et/ou lire du Contenu Sécurisé et ce même une fois que vous avez payé pour l’avoir et que vous l’avez obtenu. Ni votre accord ni l’accord ou l’approbation de Philips ne sont nécessaires à l’un d’eux pour vous priver, vous refuser ou limiter d’une quelconque manière l’accès au Contenu Sécurisé ou pour neutraliser la faculté de votre appareil à transférer, stocker, accéder, copier, afficher et/ou lire du Contenu Sécurisé. Philips ne garantit pas que vous pourrez transférer, stocker, accéder, copier, afficher et/ou lire du Contenu Sécurisé.

PlaysForSure, Windows Media et Windows, ainsi que leurs logos respectifs, sont des marques commerciales ou des marques déposées de Microsoft Corporation aux États-Unis et/ou dans d’autres pays.

# Enregistrement d'informations

Philips n'a de cesse d'améliorer la qualité de votre produit Philips et d'en optimiser l'utilisation. Dans cette optique, certaines informations/données relatives à l'utilisation de l'appareil ont été enregistrées dans sa mémoire rémanente. Ces données permettent d'identifier et de détecter les défauts ou problèmes que l'utilisateur est susceptible de rencontrer en cours d'utilisation. Il s'agit notamment de la durée de lecture en mode musique et en mode tuner, ainsi que du nombre de fois que l'appareil s'est déchargé. Par contre, la mémoire ne contient aucune information sur le contenu de l'appareil, le support utilisé ou sur la source des téléchargements. Les données enregistrées dans l'appareil seront extraites et utilisées **UNIQUEMENT** si l'utilisateur le renvoie à un centre de réparation Philips et **UNIQUEMENT** en vue de détecter et de prévenir d'éventuels problèmes. Ces données seront mises à la disposition de l'utilisateur sur simple demande.

## Mise au rebut de votre ancien produit



Votre produit a été conçu et fabriqué à l'aide de matériaux et composants de haute qualité, recyclables et réutilisables.

Le symbole de poubelle barrée sur un produit indique que ce dernier est conforme à la directive européenne 2002/96/EC.

Veillez vous renseigner sur les systèmes locaux de collecte des produits électriques ou électroniques.

Veillez à respecter les réglementations locales ; ne mettez pas au rebut vos anciens produits comme des déchets ménagers. La mise au rebut de votre ancien produit permet de protéger l'environnement et la santé.

## Modifications

Les modifications non autorisées par le fabricant peuvent annuler le droit des utilisateurs à utiliser cet appareil.



# Avis pour les États-Unis

Remarque:

Cet équipement a été testé et s'est avéré conforme aux limites définies dans l'article 15 du règlement FCC pour un équipement numérique de classe B. Ces limites ont été déterminées de manière à assurer une protection raisonnable contre les interférences nuisibles dans une installation collective. Cet équipement génère, utilise et peut émettre des énergies de fréquence radio, et, s'il n'est pas installé et utilisé conformément au guide d'utilisateur, perturber les communications radio.



Attention: aucune garantie n'assure l'absence de toute interférence dans une installation privée. Si cet équipement s'avère perturber la bonne réception de la radio ou de la télévision, ce qui peut facilement être vérifié en allumant puis éteignant l'équipement, nous encourageons l'utilisateur à essayer d'éliminer ces interférences à l'aide des conseils suivants:

- déplacer l'antenne de réception,
- augmenter la distance séparant l'équipement du récepteur,
- brancher l'équipement à une prise placée sur une autre ligne électrique que celle utilisée pour le récepteur,
- demander l'aide d'un revendeur ou d'un technicien radio/télévision expérimenté.

# Avis pour le Canada

Cet appareil numérique de classe B est conforme à la norme ICES-003 du Canada.

Il est conforme à la réglementation FCC, article 15, et à la norme 21 CFR 1040.10. Son utilisation est sujette aux deux conditions suivantes:

- Cet appareil ne doit provoquer aucune interférence nuisible.
- Cet appareil doit accepter toutes les interférences reçues, y compris celles susceptibles d'entraver son bon fonctionnement.

# Avis pour l'Union européenne

Ce produit est conforme aux normes d'interférence radio de l'Union européenne.

## 2 Votre nouveau lecteur

Avec le lecteur que vous venez d'acheter, vous pouvez:

- lire les formats MP3 et WMA,
- Enregistrer depuis le micro

### 2.1 Contenu de la boîte

Le lecteur vous est livré avec les accessoires suivants:



Lecteur



Écouteurs



Câble USB



Pile AAA



Guide de démarrage rapide



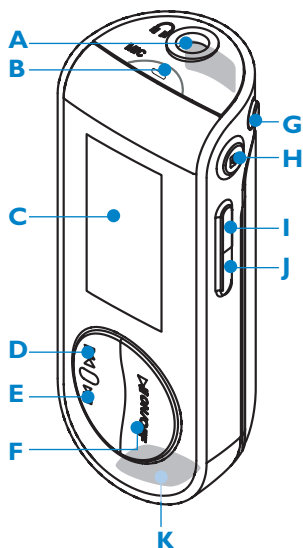
CD-ROM contenant Gestionnaire de périphérique Philips, manuel d'utilisateur et FAQ





### 2.3 Enregistrement de votre produit

Nous vous recommandons fortement d'enregistrer votre produit afin de pouvoir bénéficier des mises à niveau gratuites. Pour enregistrer votre produit, visitez la page Web [www.philips.com/welcome](http://www.philips.com/welcome); nous vous informerons de toutes les mises à jour disponibles.

# 3 Mise en route

## 3.1 Présentation des contrôles et des connexions



<b>A</b> 	Prise écouteurs
<b>B</b>	Microphone
<b>C</b> Affichage	Affichage dynamique des menus, options et informations sur les titres
<b>D</b> 	Appuyer pour revenir au titre précédent ; appuyer et maintenir enfoncé pour revenir rapidement en arrière. En mode menu, appuyer pour naviguer dans les menus
<b>E</b> 	Appuyer pour passer au titre suivant ; appuyer et maintenir enfoncé pour avancer rapidement. En mode menu, appuyer pour naviguer dans les menus
<b>F</b> 	Allumer/éteindre, lire/pause, confirmer une option de menu
<b>G</b> REC	Démarrer ou arrêter un enregistrement avec le micro
<b>H</b> MENU/⏮	Appuyer pour accéder au menu/retourner au menu précédent Désactiver ou activer les touches de contrôle du lecteur
<b>I, J</b> - Vol +	Augmentation/diminution de volume
<b>K</b>	Connecteur USB

## 3.2 Installation

**!** **Important** Vérifiez que vous avez installé le logiciel depuis le CD qui vous a été fourni pour transférer de la musique et des photos.

Configuration système minimale requise :

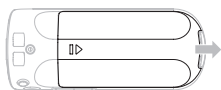
- Windows® XP (SP2 ou supérieure)
- Processeur de classe Pentium, 300 MHz ou supérieure
- 128 Mo de RAM
- 500 Mo d'espace libre sur le disque dur
- Une connexion Internet (recommandé)
- Microsoft Internet Explorer 6.0 ou supérieure
- Port USB

- 1 Insérez le CD fourni avec votre produit dans le lecteur de CD ROM de votre PC.
- 2 Conformez-vous aux instructions affichées à l'écran pour installer le logiciel **Gestionnaire de périphériques Philips** .
- 3 Si le programme d'installation ne démarre pas automatiquement, naviguez dans le contenu du CD via **Lecteur Windows Media 11** et **Explorateur Windows** et cliquez deux fois sur le fichier .exe pour exécuter le programme correspondant.

Vous avez perdu votre CD ? Ne vous inquiétez pas, vous pouvez télécharger son contenu depuis la page Web [www.philips.com/support](http://www.philips.com/support) .

## 3.3 Connexion

### 3.3.1 Insertion de la batterie



- 1 Glissez le couvercle du compartiment de batterie dans la direction indiquée par la flèche et dégagez-le complètement.
- 2 Insérez la batterie AAA fournie dans le compartiment de batterie.

## 3.3.2 Description de l'indicateur de niveau de charge de votre appareil

Les niveaux approximatifs de chargement de votre pile sont indiqués comme suit:



Batterie pleine



Pile chargée aux deux tiers





Pile à moitié chargée



Batterie faible



Batterie épuisée

 **CONSEIL** Lorsque la pile est presque vide, le symbole de batterie faible  clignote. Il reste moins de 60 secondes avant l'extinction de l'appareil. Celui-ci sauvegarde tous les réglages et enregistrements en cours avant de s'éteindre.

## 3.4 Transfert

Vous pouvez transférer de la musique et des photos sur votre lecteur depuis le lecteur Windows Media. Voir la section **Organisation et transfert de photos et de musique avec le Lecteur Windows Media 11** de ce manuel pour plus de détails.

## 3.5 Prise en main

### 3.5.1 Mise en route et arrêt

Pour allumer, appuyez sur ►|| et gardez enfoncé jusqu'à ce que l'écran de bienvenue Philips apparaisse.




Pour éteindre, appuyez sur ►|| et gardez enfoncée jusqu'à ce que l'écran n'affiche plus aucun contenu.

 **Conseil** Votre lecteur s'éteint automatiquement en l'absence de toute opération et lecture pendant 3 minutes.

### 3.5.2 Naviguer dans les menus

Votre Lecteur est équipé d'un système de navigation intuitif pour vous guider dans les réglages et opérations. Appuyez sur ◀◀ et ▶▶ pour naviguer dans les menus. Appuyez sur ▶|| pour confirmer votre sélection. Vous pouvez appuyer sur **MENU** pour accéder au menu et retourner au niveau précédent.

Le menu Racine s'affiche à la mise sous tension de votre lecteur. Ce menu contient les options suivantes :

 Musique	Lire vos fichiers numériques musicaux
 Enregistrements	Lire les titres enregistrés depuis votre lecteur
 Réglages	Modifier le mode de lecture, l'égaliseur et la langue, afficher diverses informations sur le lecteur

# 4 Organisation et transfert de musique et de photos avec le Lecteur Windows Media 11

## 4.1 À propos de Windows Media Player 11

Bien que votre lecteur puisse fonctionner avec le **Lecteur Windows Media 10**, nous vous suggérons d'utiliser le **Lecteur Windows Media 11** pour une expérience musicale améliorée, à la fois sur le PC et sur votre lecteur.

Le **Lecteur Windows Media 11** est un programme intégré de lecture et d'enregistrement qui vous permet d'écouter vos CD, d'extraire des titres depuis un CD sur votre disque dur, de transférer des fichiers multimédia vers votre lecteur, etc. Ce chapitre décrit les étapes à suivre pour configurer et transférer avec succès de la musique et des photos vers votre lecteur. Pour plus d'informations, consultez l'aide du Lecteur Windows Media sur votre PC ou visitez le site [www.microsoft.com/windows/windowsmedia/player/faq/default.msp](http://www.microsoft.com/windows/windowsmedia/player/faq/default.msp)

**!** **Important** Vérifiez que vous avez installé le Lecteur **Windows Media 11** depuis le CD qui vous a été fourni pour transférer de la musique et des photos.

Vous devez être administrateur ou membre du groupe d'administrateurs de votre système pour effectuer les opérations qui suivent. Pour plus d'informations, veuillez visiter le site [www.microsoft.com](http://www.microsoft.com)

### 4.1.1 Avant d'installer le Lecteur Windows Media 11 (optionnel)

Si nécessaire, avant d'installer le **Lecteur Windows Media 11**, allez sur le site de mises à jour de Windows et installez toutes les mises à jour critiques disponibles pour votre PC.

Effectuez les opérations suivantes si vous voulez sauvegarder les informations et le classement du média dans votre fichier média, de même que pour sauvegarder vos données existantes:

- 1 Dans le **Lecteur Windows Media 10**, cliquez sur **Outils**, puis sur **Options**.
- 2 Cliquez sur l'onglet **Bibliothèque** et cochez la case **Garder mes notes comme notes globales dans les fichiers multimédia**.
  - > *Les notes pour vos morceaux de musique seront sauvegardées dans vos fichiers multimédia plutôt que dans la base de données de votre bibliothèque (cela peut prendre plusieurs minutes).*
- 3 Cliquez sur **Outils** puis sur **Traiter les informations multimédia maintenant**.
  - > *Ceci garantit que vos notes (et toutes les autres informations que vous avez modifiées) seront immédiatement sauvegardées dans vos fichiers média.*
- 4 Sélectionnez **Démarrer > Programmes > Accessoires > Outils système > Sauvegarde** pour sauvegarder vos données existantes.

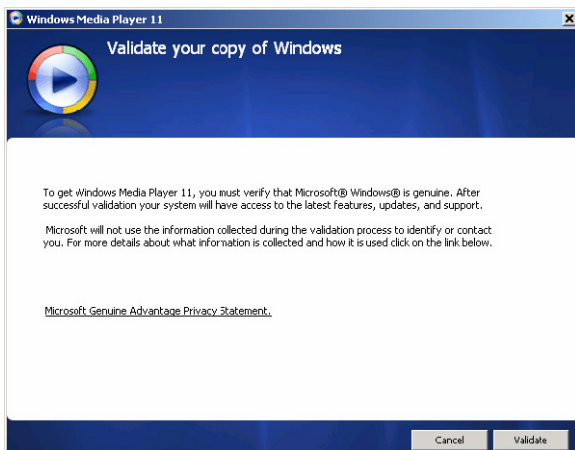
## 4.1.2 Installation du Lecteur Windows Media 11

1 Insérez le CD fourni avec votre produit dans le lecteur de CD-ROM de votre PC.

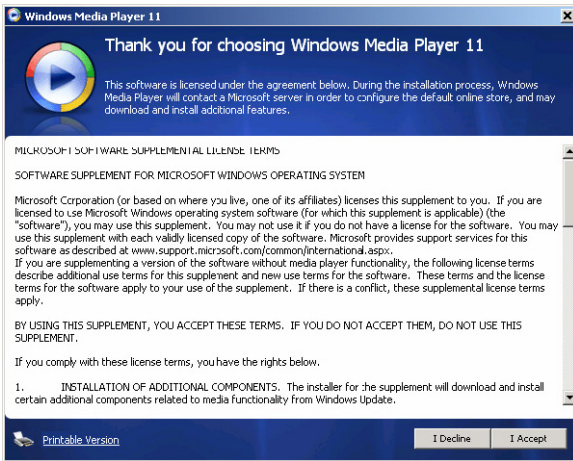
☰ **Remarque** Si le programme d'installation ne démarre pas automatiquement, naviguez dans le contenu du CD avec l'**Explorateur Windows** et cliquez deux fois sur le fichier .exe pour exécuter le programme correspondant.

2 Suivez les instructions affichées à l'écran pour installer le **Lecteur Windows Media 11**.

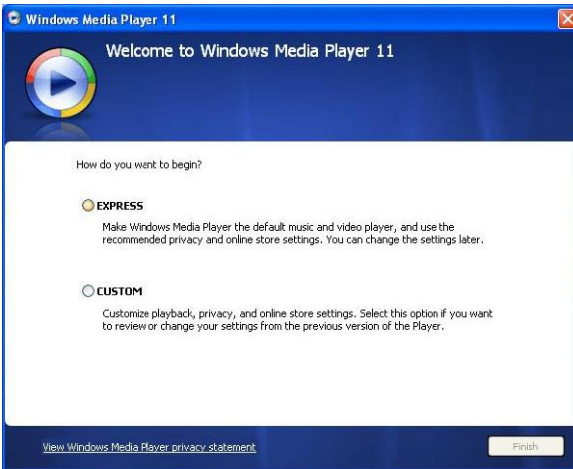
☰ **Remarque** Si les boîtes de dialogue suivantes apparaissent pendant l'installation, lisez les textes avant de poursuivre l'installation.



3 Cliquez sur **Valider** pour continuer.

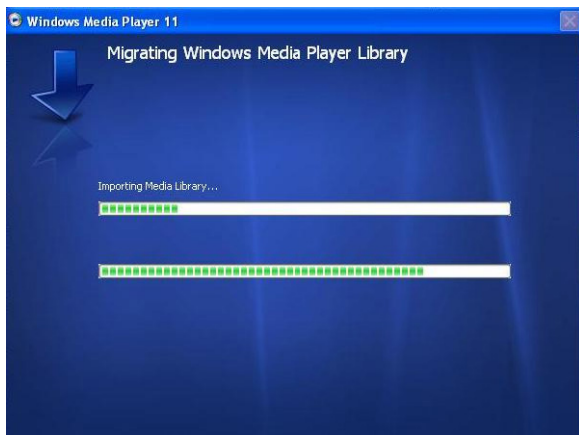


4 Cliquez sur **J'accepte** pour continuer.



5 Sélectionnez **EXPRESS** et cliquez sur **Terminer**.

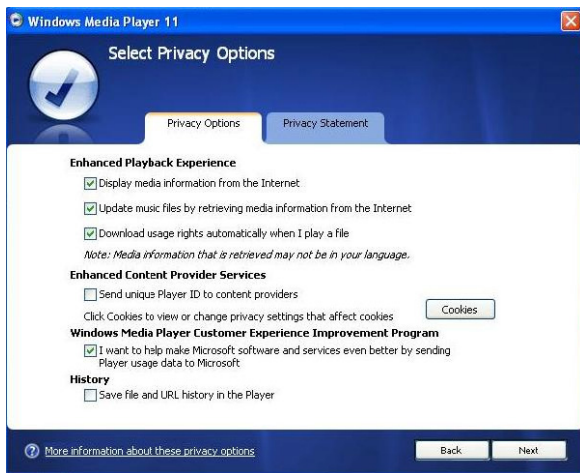




☰ **Remarque** Votre bibliothèque actuelle est en train de migrer vers le **Lecteur Windows Media 11**. Ceci peut prendre plusieurs minutes, selon sa taille.



- 6 Cliquez sur les cases à cocher pour sélectionner les types de fichiers que le **Lecteur Windows Media** lira par défaut, ou cliquez sur **Tout sélectionner** puis sur **Terminer**.



- 7 Cliquez sur les cases à cocher pour sélectionner vos options de confidentialité, puis sur **Suivant** pour effectuer les réglages nécessaires.

### 4.1.3 Revenir à une version précédente du Lecteur Windows Media

Si vous rencontrez des problèmes avec le **Lecteur Windows Media 11**, vous pouvez simplement revenir à la version précédemment installée sur votre PC.

- 1 Déconnectez votre lecteur de votre PC.
- 2 Sélectionnez **Démarrer**, puis cliquez sur **Panneau de contrôle**.
- 3 Dans le **Panneau de contrôle**, sélectionnez **Ajouter ou supprimer des programmes**.
- 4 Sélectionnez **Lecteur Windows Media 11**, et cliquez sur **Supprimer**.
  - > Une boîte de dialogue de confirmation s'affiche.
- 5 Cliquez sur **OK**.
- 6 Lorsque ce processus est terminé (ceci peut prendre plusieurs minutes), cliquez sur **Redémarrer**.
- 7 Sélectionnez **Démarrer**, puis cliquez sur **Panneau de contrôle**.
- 8 Dans le **Panneau de contrôle**, sélectionnez **Ajouter ou supprimer des programmes**.
- 9 Sélectionnez **Windows Media Format 11 Runtime**, et cliquez sur **Supprimer**.
  - > Une boîte de dialogue de confirmation s'affiche.
- 10 Cliquez sur **OK**.
  - > Une seconde boîte de dialogue de confirmation s'affiche.

- 11 Cliquez sur **OK**.
- 12 Lorsque ce processus est terminé (ceci peut prendre plusieurs minutes), cliquez sur **Redémarrer**.
- 13 Sélectionnez **Démarrer**, puis cliquez sur **Panneau de contrôle**.
- 14 Dans le **Panneau de contrôle**, sélectionnez **Ajouter ou supprimer des programmes**.
- 15 Sélectionnez **Microsoft User-Mode Driver Framework Feature Pack 1.0**, puis cliquez sur **Supprimer**.
- 16 Suivez les instructions qui s'affichent dans l'**Assistant de Suppression des Mises à Jour de Logiciels**.
- 17 Si la boîte de dialogue de confirmation du Wudf01000 apparaît, cliquez sur **Oui** pour continuer. Lorsque le processus de suppression de logiciel est terminé (cela peut prendre plusieurs minutes), cliquez sur **Terminer**.

#### 4.1.4 Plus d'informations sur le retour à une version précédente du Lecteur Windows Media

Si vous revenez à une version précédente du **Lecteur Windows Media** et que votre lecteur n'est plus détecté par Windows ou par le **Lecteur Windows Media**, effectuez les opérations suivantes :

- 1 Allumez votre lecteur et connectez-le à votre PC à l'aide du câble USB fourni.
  - 2 Avec le bouton droit de la souris, cliquez sur **Mon Ordinateur**, puis cliquez sur **Gérer**.
  - 3 Dans le panneau de gauche, cliquez sur **Gestionnaire de périphériques**.
  - 4 Dans le panneau de droite, cliquez sur le signe "+" à côté de **Périphériques portables**.
  - 5 Avec le bouton droit de la souris, cliquez sur **Streamium SA93xx**, puis cliquez sur **Désinstaller**.
  - 6 Dans la boîte de dialogue de confirmation, cliquez sur **OK** pour désinstaller le lecteur.
  - 7 Déconnectez votre lecteur de votre PC, assurez-vous qu'il est toujours sous tension, puis reconnectez-le.
- > Windows détectera votre périphérique et le réinstallera automatiquement. Après une ou deux minutes, Streamium SA93xx réapparaîtra dans la section Périphériques portables du Gestionnaire de périphériques.

## 4.2 Transfert de musique et de photos

Vous pouvez voir et organiser vos fichiers audio et vos photos en utilisant le **Lecteur Windows Media**.

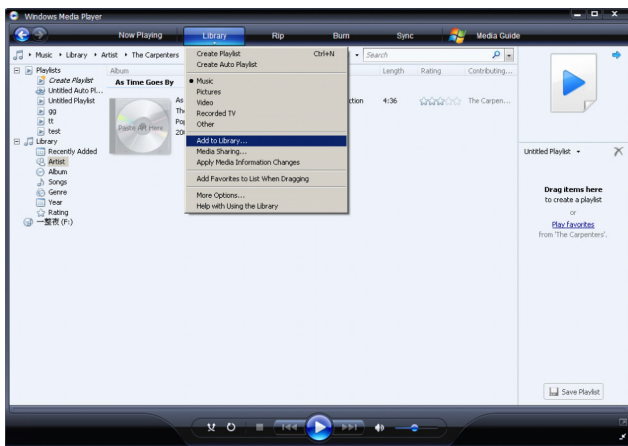
**!** **Important** Nous vous recommandons de toujours utiliser le **Lecteur Windows Media** pour transférer de la musique et des photos sur votre lecteur.

## 4.2.1 Ajouter des fichiers audio et des photos à la bibliothèque du Lecteur Windows Media

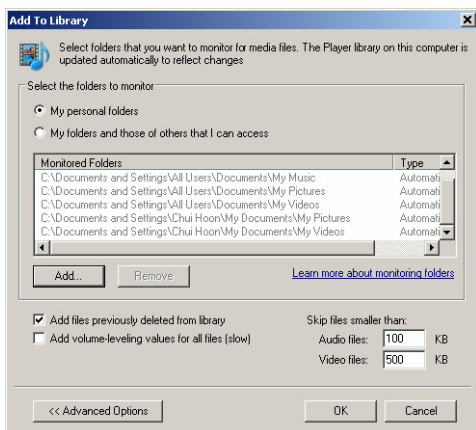
Par défaut, le **Lecteur Windows Media** charge automatiquement les fichiers audio et les photos contenus dans les dossiers **Ma musique** et **Mes photos** dans la bibliothèque. Si vous ajoutez de nouveaux fichiers à ces dossiers, ils seront automatiquement ajoutés à la bibliothèque.

### Ajouter des fichiers audio et des photos stockés à un autre endroit de votre PC ou sur un réseau

- 1 Sélectionnez **Démarrer > Programmes > Lecteur Windows Media** pour démarrer le **Lecteur Windows Media**.
- 2 Cliquez sur la flèche vers le bas sous l'onglet **Bibliothèque** et sélectionnez **Ajouter à la bibliothèque...**



> La boîte de dialogue **Ajouter à la bibliothèque** s'affiche.



- 3 Cliquez sur **<<Options avancées** pour développer la boîte de dialogue.

#### 4 Cliquez sur **Ajouter...**

> Une boîte de dialogue d'ajout de dossier s'affiche.

5 Sélectionnez un dossier contenant vos fichiers audio ou vos photos et cliquez sur **OK**.

6 Revenez à la boîte de dialogue Ajouter à la bibliothèque et cliquez sur **OK**.

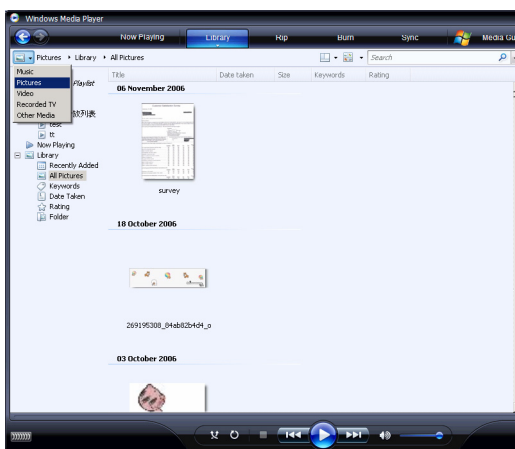
> Le **Lecteur Windows Media** va balayer le dossier et ajouter les fichiers audio ou les photos disponibles à la bibliothèque.

7 Cliquez sur **Fermer** lorsque l'opération est terminée.

✳ **Conseil** Le Lecteur Windows Media est configuré pour ne pas charger les fichiers audio d'une taille inférieure à 100 Ko. Pour inclure de tels fichiers, vous pouvez modifier les paramètres par défaut dans la boîte de dialogue Ajouter à la bibliothèque.

### 4.2.2 Passer de l'audiothèque à la photothèque dans le Lecteur Windows Media et votre lecteur

Pour passer de l'une à l'autre, il vous suffit de cliquer sur la flèche en haut et à gauche du **Lecteur Windows Media** et de sélectionner la catégorie que vous souhaitez voir.



## 4.2.3 Extraire des titres d'un CD

Si vous voulez transférer de la musique d'un CD sur votre lecteur, vous devez tout d'abord créer une copie numérique de la musique sur votre PC. Ceci s'appelle "extraire".

- 1 Démarrez le **Lecteur Windows Media**.
- 2 Cliquez sur la flèche vers le bas sous l'onglet **Extraire** et sélectionnez **Format** pour choisir le format désiré.



- 3 Cliquez sur la flèche vers le bas sous l'onglet **Extraire** et sélectionnez **Compression** pour choisir la compression désirée.



✿ **Conseil** Une compression plus élevée donnera un son de meilleure qualité, mais le fichier sera plus volumineux. Le format recommandé pour votre lecteur est de 128 kbps MP3 ou 64 kbps WMA.

#### 4 Insérez le CD audio dans le lecteur de votre PC.

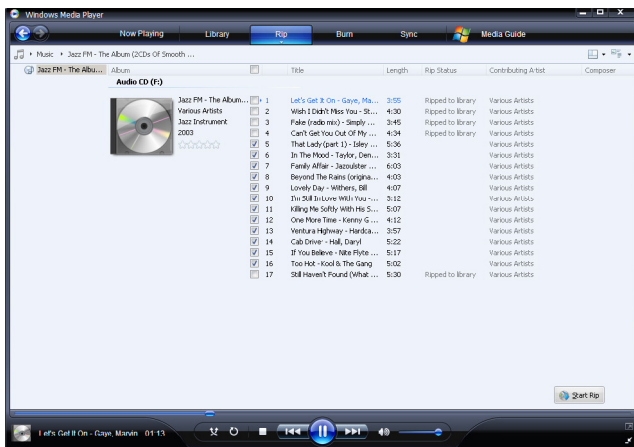
- > La liste de toutes les pistes du CD s'affiche. Par défaut, le **Lecteur Windows Media** commencera à extraire tous les titres du CD. Pour modifier cette option, cliquez sur la flèche vers le bas sous l'onglet **Extraire** et sélectionnez **Extraire automatiquement le CD dès insertion** > **Jamais**.



**Important** Vérifiez que vous êtes connecté à l'Internet avant de commencer l'extraction, pour que le **Lecteur Windows Media** puisse télécharger les informations sur l'album et les titres depuis une base de données musicale en ligne. Si votre PC n'est pas connecté à l'Internet, vous devrez entrer ces informations manuellement.

Comme le Lecteur Windows Media peut ne pas identifier le titre correct sur le CD et comme la base de données musicales en ligne peut ne pas avoir les informations correctes (en particulier pour les albums récents ou ceux d'artistes moins connus), vous devrez peut-être modifier ou entrer manuellement les informations sur l'album et les titres. Voir **Modifier les informations sur les titres dans le Lecteur Windows Media**.

5 Sélectionnez les titres que vous voulez extraire en cochant les cases correspondantes.



6 Cliquez sur **Extraire**.

> Les titres sélectionnés seront convertis et ajoutés à la bibliothèque du **Lecteur Windows Media**.

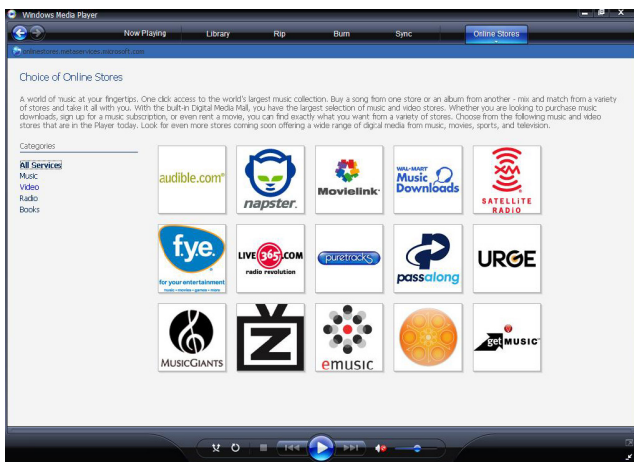
## 4.2.4 Achat de musique en ligne

Si vous voulez acheter de la musique en ligne, vous devez sélectionner un distributeur.

1 Démarrez le **Lecteur Windows Media**.

2 Cliquez sur la flèche vers le bas sous l'onglet **Guide multimédia** et sélectionnez **Voir tous les distributeurs en ligne**.

3 Choisissez un distributeur et suivez les instructions qui s'affichent à l'écran.





 **Remarque** Selon l'endroit où vous vous trouvez et la langue utilisée, la liste des distributeurs peut différer de celle montrée ici.

- > Après avoir acheté un titre ou un album, il apparaîtra dans la bibliothèque du **Lecteur Windows Media**.

## 4.3 Synchronisation du contenu de Windows Media avec votre lecteur

Vous pouvez synchroniser votre musique et vos photos sur votre lecteur en utilisant le **Lecteur Windows Media**. Il vous suffit de connecter votre lecteur à votre PC à l'aide du câble USB fourni, configurer la synchronisation et vous serez prêt à synchroniser votre bibliothèque multimédia avec le lecteur.


Lorsque vous connectez le lecteur à votre PC pour la première fois, le **Lecteur Windows Media** sélectionne automatiquement la méthode de synchronisation (automatique ou manuelle) la plus appropriée pour votre lecteur.

**Automatique:** Si votre lecteur dispose d'un espace de stockage suffisant (au moins 4Go) et que toute votre bibliothèque peut y trouver place, elle sera automatiquement copiée sur votre lecteur dès que vous le connecterez à votre PC.

**Manuelle:** Si votre bibliothèque entière ne peut pas être stockée sur votre lecteur, vous devrez alors sélectionner manuellement les fichiers ou playlists que vous voulez transférer sur votre lecteur.

### 4.3.1 Configurer votre lecteur

- 1 Démarrez le **Lecteur Windows Media**.
- 2 Allumez votre lecteur et connectez-le à votre PC à l'aide du câble USB fourni.
  - > Sélectionnez l'option de synchronisation du périphérique par le **Lecteur Windows Media**, si cela vous est demandé.
- 3 Si **Windows Media Player** choisit de synchroniser votre périphérique automatiquement, cliquez sur **Terminer**.
  - > La totalité de votre bibliothèque sera synchronisée sur votre lecteur. Par conséquent, chaque fois que vous connecterez votre lecteur à votre PC, votre lecteur se synchronisera automatiquement. Vous pouvez aussi choisir et hiérarchiser ce qui sera automatiquement synchronisé (voir **Sélectionner et hiérarchiser ce qui sera automatiquement synchronisé**)
- 4 Si **Windows Media Player** choisit de synchroniser votre périphérique manuellement, cliquez sur **Terminer**.
  - > Vous devez alors cliquer sur l'onglet **Sync** et choisir les fichiers et les playlists que vous voulez synchroniser manuellement. (voir **4.3.4 Sélectionner des fichiers et playlists pour synchronisation manuelle**)

 **Important** Ne déconnectez jamais votre lecteur lorsqu'un transfert est en cours. Si vous le déconnectez, le transfert sera incomplet et il est possible que Windows ne puisse plus reconnaître votre lecteur par la suite. Pour corriger ce problème, effectuez les opérations 1 à 7 dans **4.1.4 Plus d'informations sur le retour à une version précédente du Lecteur**.

## 4.3.2 Basculer entre la synchronisation automatique et la synchronisation manuelle

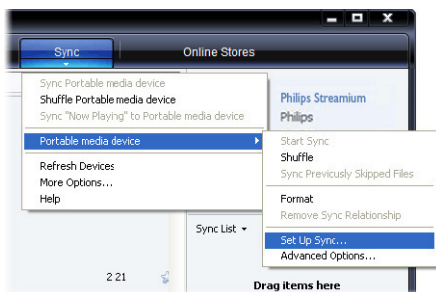
Après avoir configuré votre lecteur pour la première fois et si vous le souhaitez, vous pouvez passer de la synchronisation automatique à la synchronisation manuelle et vice-versa.

- 1 Cliquez sur la flèche vers le bas sous l'onglet **Sync**, sélectionnez **Philips Streamium SA93xx > Configurer sync.**
- 2 Cochez ou décochez la case **Synchroniser automatiquement ce périphérique.**

## 4.3.3 Sélectionner et hiérarchiser ce qui sera automatiquement synchronisé

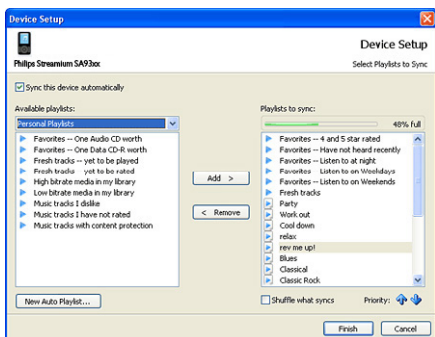
Si le **Lecteur Windows Media** a choisit de synchroniser votre périphérique automatiquement, vous pouvez choisir de ne pas synchroniser la totalité de votre bibliothèque multimédia. Vous pouvez choisir ce qui sera synchronisé dans des playlists existantes ou créer de nouvelles playlists. Les playlists que vous avez sélectionnées seront alors synchronisées chaque fois que vous connecterez votre lecteur à votre PC.

- 1 Cliquez sur la flèche vers le bas sous l'onglet **Sync** et sélectionnez **Philips Streamium SA93xx > Configurer sync.**

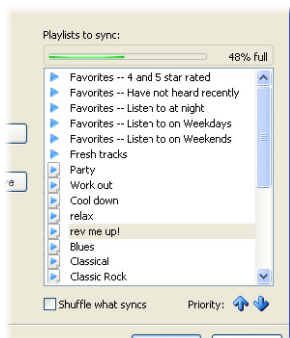


> La boîte de dialogue **Configuration périphérique** apparaît.

- 2 Dans le panneau **Playlists disponibles**, sélectionnez les playlists que vous voulez synchroniser puis cliquez sur **Ajouter**.



- 3 Pour créer une nouvelle playlist, cliquez sur **Nouvelle playlist auto** et effectuez les opérations qui s'affichent à l'écran pour spécifier les critères des fichiers de la playlist auto (pour plus de détails sur la création d'une playlist auto, voyez **4.4.2 Créer une playlist auto**).
- 4 Pour supprimer une playlist, cliquez sur son nom dans la liste **Playlists à synchroniser** puis cliquez sur **Supprimer**.
- 5 Dans le panneau **Playlists à synchroniser**, sélectionnez une playlist et cliquez sur les flèches **Priorité** pour les trier dans l'ordre de synchronisation que vous souhaitez.



- > Si votre lecteur est plein avant la fin de la synchronisation, les fichiers et playlists ayant une faible priorité dans la liste ne seront pas synchronisés.

✿ **Conseil** Si la capacité de stockage de votre lecteur est limitée ou si votre bibliothèque multimédia est devenue trop importante pour votre lecteur, vous pouvez mélanger aléatoirement les fichiers des playlists sélectionnées pour la synchronisation. Pour ce faire, cochez la case **Changer aléatoirement ce qui se synchronise**. Par la suite, chaque fois que vous connecterez votre lecteur à votre PC, les fichiers de votre lecteur seront supprimés et de nouveaux fichiers (du panneau **Playlists à synchroniser**) seront ajoutés à l'appareil.

#### 4.3.4 Sélectionner les fichiers et playlists pour synchronisation manuelle

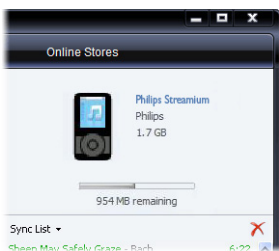
Si vous synchronisez manuellement, vous devez créer une liste de fichiers et de playlists à synchroniser. Vous pouvez aussi mélanger aléatoirement les fichiers de vos playlists à synchroniser sur votre lecteur.

- 1 Démarrez le **Lecteur Windows Media**.
- 2 Allumez votre lecteur et connectez-le à votre PC à l'aide du câble USB fourni.
- 3 Cliquez sur l'onglet **Sync**.
- 4 Faites glisser les fichiers et les playlists que vous voulez synchroniser du panneau Contenu vers le panneau Liste de synchronisation. Vous pouvez aussi cliquer avec le bouton droit de la souris sur le fichier ou la playlist et sélectionner **Ajouter à "À synchroniser"**.

✿ **Conseil** Pour passer de la bibliothèque musicale à la bibliothèque de photos, il vous suffit de cliquer sur la flèche en haut et à gauche du **Lecteur Windows Media** et de sélectionner la catégorie que vous souhaitez voir.



- 5 Dans le panneau Liste de synchronisation, vérifiez que les éléments que vous avez choisi de synchroniser peuvent être stockés sur votre lecteur. Si nécessaire, supprimez-en de la liste.



- 6 Pour supprimer des éléments, cliquez sur cet élément avec le bouton droit de la souris dans le panneau Liste de synchronisation, puis sélectionnez **Supprimer de la liste**.
- 7 Cliquez sur le bouton **Synchroniser** pour transférer les éléments de la liste de synchronisation sur votre lecteur.
- > *Le progrès s'affiche en bas et à droite du **Lecteur Windows Media**.*

**Conseil** Si le titre que vous essayez de synchroniser est un fichier protégé, vous devrez mettre à niveau les paramètres de sécurité sur votre PC. Si cela se produit, lisez le titre dans le **Lecteur Windows Media** et effectuez les opérations qui s'affichent sur l'écran pour mettre à niveau les paramètres de sécurité. Après avoir mis à niveau les paramètres de sécurité, synchronisez de nouveau le fichier.

8 Si vous voulez arrêter le transfert, cliquez sur **Arrêter synchronisation**.

✳ **Conseil** Pour sélectionner plusieurs fichiers, cliquez sur l'un d'entre eux puis maintenez enfoncée la touche **CTRL** de votre clavier et cliquez sur les autres fichiers que vous voulez sélectionner.

Pour sélectionner plusieurs fichiers consécutifs, cliquez sur le premier, puis maintenez enfoncée la touche **MAJ** de votre clavier et cliquez sur le dernier que vous voulez sélectionner.

Pour sélectionner tous les fichiers, cliquez sur n'importe lequel d'entre eux puis appuyez simultanément sur **CTRL** et **A** sur votre clavier.

### 4.3.5 Mélanger aléatoirement des éléments de synchronisation manuelle sur votre lecteur

L'option Synchroniser aléatoirement du **Lecteur Windows Media** peut déterminer l'espace disponible sur votre lecteur et lui transférer un échantillon aléatoire de fichiers.

- 1 Démarrez le **Lecteur Windows Media**.
- 2 Allumez votre lecteur et connectez-le à votre PC à l'aide du câble USB fourni.
- 3 Cliquez sur la flèche vers le bas sous l'onglet **Sync** et sélectionnez **Aléatoire** "Philips Streamium SA93xx".




- 4 Si nécessaire, cliquez sur le bouton **Oui** pour démarrer la synchronisation. Sinon, celle-ci démarre automatiquement.  
> *Le progrès s'affiche en bas et à droite du **Lecteur Windows Media**.*
- 5 Pour arrêter la synchronisation, cliquez sur la flèche vers le bas sous l'onglet **Sync** et sélectionnez **Arrêter synchronisation** de "Philips Streamium SA93xx".

### 4.3.6 Copier des fichiers de votre lecteur sur votre PC

Votre lecteur permet une synchronisation inverse, qui vous permet de copier des fichiers de votre lecteur sur votre PC en utilisant le **Lecteur Windows Media**.

- 1 Démarrez le **Lecteur Windows Media**.
  - 2 Allumez votre lecteur et connectez-le à votre PC à l'aide du câble USB fourni.
  - 3 Cliquez sur **Philips Streamium SA93xx** dans le panneau de navigation de gauche.
- > Vous pouvez afficher le contenu de votre lecteur selon différents critères, tels que *Récemment ajoutés, Artistes, Albums, Titres, etc.*

Le contenu de votre lecteur s'affichera dans le panneau Contenu.

 **Conseil** Pour passer de la bibliothèque musicale à la bibliothèque de photos, il vous suffit de cliquer sur la flèche en haut et à gauche du **Lecteur Windows Media** et de sélectionner la catégorie que vous souhaitez voir.

- 4 Naviguez jusqu'au fichier ou la playlist que vous voulez copier de votre lecteur sur votre PC.
- 5 Cliquez sur le fichier ou la playlist avec le bouton droit de la souris et sélectionnez **Copier depuis le périphérique**.

## 4.4 Gérer les playlists de votre Lecteur Windows Media

Les playlists vous permettent de mixer une quelconque sélection de chansons et de photos, pour que vous puissiez jouir de nombreuses heures d'écoute musicale ou d'affichage de photos. Vous pouvez créer des playlists normales ou automatiques contenant des chansons, des photos ou les deux, avec le **Lecteur Windows Media 11**.

## 4.4.1 Créer une playlist normale

- 1 Cliquez sur la flèche vers le bas sous l'onglet **Bibliothèque** et sélectionnez **Créer playlist**.  
> **Playlist sans titre** s'affiche sur le panneau *Liste*
- 2 Cliquez sur **Playlist sans titre** et entrez un nom pour la playlist.



- 3 Pour ajouter des éléments à votre playlist, faites-les glisser du panneau Contenu au panneau Liste. Votre playlist peut contenir à la fois des morceaux de musique et des photos.

✳ **Conseil** Pour passer de la bibliothèque musicale à la bibliothèque de photos, il vous suffit de cliquer sur la flèche en haut et à gauche du **Lecteur Windows Media** et de sélectionner la catégorie que vous souhaitez voir.

- 4 Lorsque vous avez terminé d'ajouter des éléments à la playlist, cliquez sur **Sauvegarder playlist**.

## 4.4.2 Créer une playlist automatique

Le Lecteur Windows Media peut automatiquement générer des playlists selon des critères variés.

- 1 Cliquez sur la flèche vers le bas sous l'onglet **Bibliothèque** et sélectionnez **Créer playlist automatique**.  
> Une boîte de dialogue **Nouvelle playlist automatique** s'affiche.

## 2 Entrez un nom pour cette playlist.



3 Cliquez sur le premier signe plus vert et sélectionnez votre premier critère dans la liste déroulante.

> *Votre critère s'affiche.*

4 Cliquez sur les mots soulignés pour affiner votre critère.

5 Cliquez sur le second puis le troisième signe plus vert pour sélectionner et définir des critères supplémentaires pour votre playlist automatique.

6 Cliquez sur **OK** lorsque vous avez terminé.

### 4.4.3 Modifier une playlist

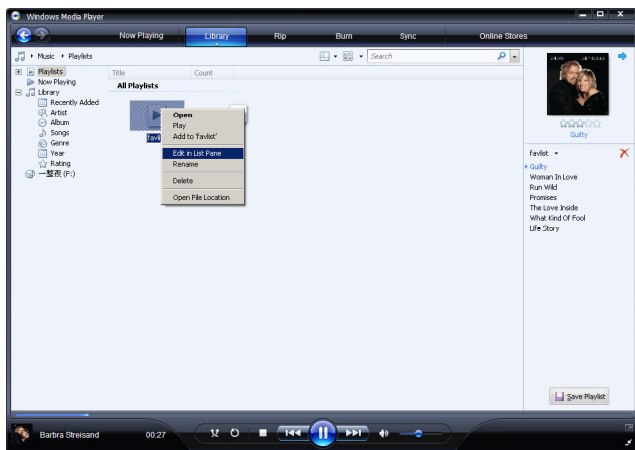
Vous pouvez modifier une playlist existante à tout moment.

1 Cliquez sur **Playlists** dans le panneau de navigation de gauche.

> *Toutes playlists s'affichent dans le panneau Contenu.*

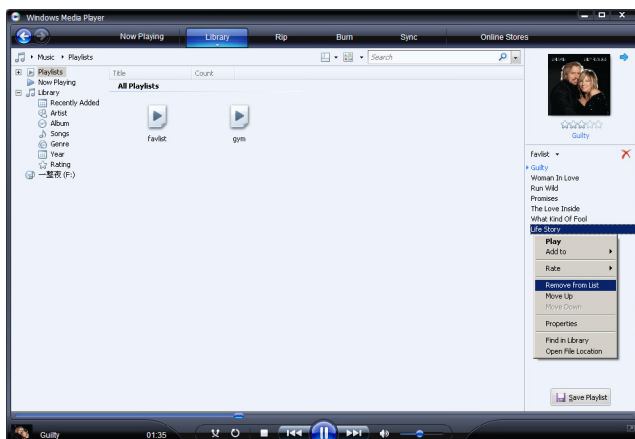


- 2 Cliquez sur la playlist à modifier avec le bouton droit de la souris et sélectionnez **Modifier dans le panneau liste** dans le menu contextuel.



> Le contenu de la playlist s'affiche sur le panneau Liste.

- 3 Pour supprimer un élément de la playlist, cliquez sur celui-ci avec le bouton droit de la souris et sélectionnez **Supprimer de la liste**.



- 4 Pour changer l'ordre des éléments de la playlist, cliquez sur n'importe quel élément et faites-le glisser vers une nouvelle position dans le panneau Liste.
- 5 Pour ajouter un nouvel élément à la playlist, sélectionnez-le dans la bibliothèque et faites-le glisser vers le panneau Liste.
- 6 Quand vous avez terminé de modifier la playlist, cliquez sur **Sauvegarder playlist**.

## 4.4.4 Transférer les playlists sur votre lecteur

Voyez 4.3.4 Sélectionner des fichiers et playlists pour synchronisation manuelle.

# 4.5 Gérer vos fichiers et playlists dans le Lecteur Windows Media

## 4.5.1 Chercher des titres ou des photos avec le Lecteur Windows Media

- 1 Cliquez sur l'onglet **Bibliothèque**.
- 2 Pour chercher des fichiers audio, cliquez sur la flèche en haut et à gauche du **Lecteur Windows Media** et sélectionnez **Musique**. Pour chercher des photos, sélectionnez **Photos**.
- 3 Saisissez quelques mots-clefs du fichier, tels que titre, artiste, etc. dans la zone de recherche.
  - > *Les résultats de votre recherche apparaissent dans le panneau Contenu au fur et à mesure que vous entrez les mots, et sont mis à jour avec chaque nouvelle lettre entrée.*
- 4 Continuez à entrer les mots-clefs pour affiner les résultats de votre recherche.

## 4.5.2 Supprimer des fichiers et des playlists de la bibliothèque du Lecteur Windows Media

- 1 Cliquez sur l'onglet **Bibliothèque**.
- 2 Pour supprimer des fichiers audio, cliquez sur la flèche en haut et à gauche du **Lecteur Windows Media** et sélectionnez **Musique**. Pour supprimer des photos, sélectionnez **Photos**.
- 3 Naviguez jusqu'au fichier ou à la playlist que vous voulez supprimer.
- 4 Cliquez sur le fichier ou la playlist avec le bouton droit de la souris et sélectionnez **Supprimer**.
- 5 Sélectionnez **Supprimer de la bibliothèque seulement** ou **Supprimer de la bibliothèque et de mon ordinateur** et cliquez sur **OK**.

## 4.5.3 Supprimer des fichiers et playlists de votre lecteur

Vous pouvez aussi utiliser le **Lecteur Windows Media** pour gérer les fichiers stockés sur votre lecteur. Lorsque vous connectez votre lecteur au PC, le contenu du lecteur s'affiche dans le **Lecteur Windows Media**. Vous pouvez alors supprimer des fichiers ou playlists, tout comme vous le feriez pour tout autre fichier affiché dans le **Lecteur Windows Media**.

- 1 Cliquez sur **Philips Streamium SA93xx** dans le panneau de navigation de gauche.
  - > *Vous pouvez afficher le contenu de votre lecteur selon différents critères, tels que Récemment ajoutés, Artistes, Albums, Titres, etc.*

Le contenu de votre lecteur s'affichera dans le panneau Contenu.

- 2 Pour supprimer des fichiers audio, cliquez sur la flèche en haut et à gauche du **Lecteur Windows Media** et sélectionnez **Musique**. Pour supprimer des photos, sélectionnez **Photos**.
- 3 Naviguez jusqu'au fichier ou à la playlist que vous voulez supprimer.
- 4 Cliquez sur le fichier ou la playlist avec le bouton droit de la souris et sélectionnez **Supprimer**.
- 5 Cliquez sur **OK**.



## 4.5.4 Ajouter ou changer une jaquette

- 1 Localisez et enregistrez la jaquette de votre album (de préférence au format JPG) sur votre ordinateur.
  - 2 Cliquez sur la jaquette avec le bouton droit de la souris et sélectionnez **Copier**.
  - 3 Allez sur le **Lecteur Windows Media** et localisez l'album auquel vous voulez ajouter une jaquette ou la modifier.
  - 4 Cliquez sur l'album avec le bouton droit de la souris et sélectionnez **Coller**.
- > La nouvelle jaquette s'affiche maintenant sur votre album dans le **Lecteur Windows Media**.

 **Conseil** Vous pouvez chercher une jaquette en utilisant Google recherche d'images ([images.google.fr](http://images.google.fr))

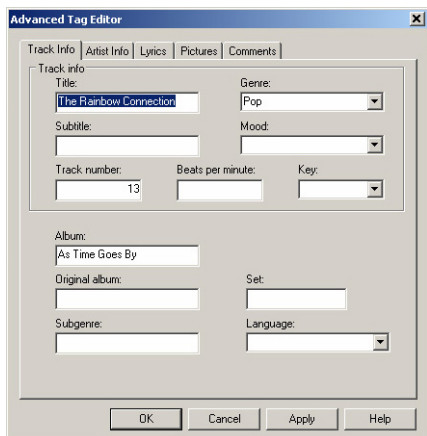
## 4.5.5 Modifier les informations des titres dans le Lecteur Windows Media

- 1 Cliquez sur l'onglet **Bibliothèque**.
- 2 Naviguez jusqu'au titre que vous voulez modifier.
- 3 Cliquez sur le titre avec le bouton droit de la souris et sélectionnez **Modification avancée** dans le menu contextuel.



> La boîte de dialogue de **Modification avancée** s'affiche.

- 4 Sélectionnez l'onglet approprié et entrez ou modifiez les informations.

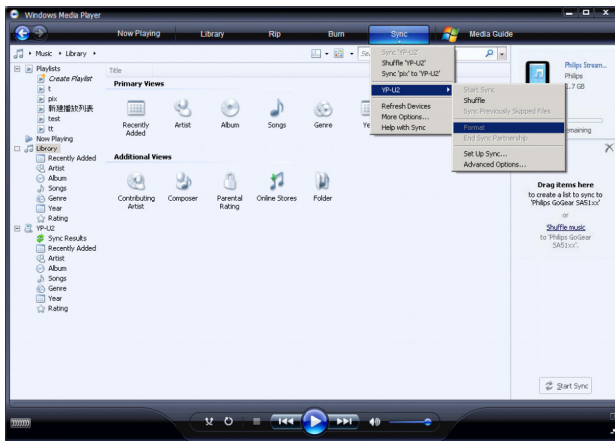


- 5 Cliquez sur **OK** pour sauvegarder vos modifications.

## 4.5.6 Formater votre lecteur via le Lecteur Windows Media

Vous pouvez reformater le disque dur de votre lecteur pour effacer toutes les données.

- 1 Démarrez le **Lecteur Windows Media**.
- 2 Allumez votre lecteur et connectez-le à votre PC à l'aide du câble USB fourni.
- 3 Cliquez sur la flèche vers le bas sous l'onglet **Sync** et sélectionnez **Philips Streamium SA93xx > Formater**.



# 5 Utilisation détaillée

## 5.1 Mode musique (applicable également pour la lecture des enregistrements)

### 5.1.1 Contrôles

Pendant que vous écoutez un titre, vous pouvez effectuer les opérations suivantes :

Pour	Action
Lire un titre ou suspendre la lecture	Appuyez sur ►
Passer au titre suivant	Appuyez sur ►►
Revenir au titre précédent	Appuyez sur ◀◀
Rechercher en avant	Appuyez sur ►► et maintenez enfoncée
Rechercher en arrière	Appuyez sur ◀◀ et maintenez enfoncé
Accéder au menu des options	Appuyez sur la touche <b>MENU</b>
Augmenter le volume	Appuyez sur <b>VOL +</b>
Diminuer le volume	Appuyez sur <b>VOL -</b>

Sélectionnez 🎵 dans le menu principal pour passer en mode musique.

Vous pouvez rechercher à l'aide des options suivantes:

Tous les titres	▶ Titres triés dans l'ordre alphabétique
Artistes	▶ Artistes triés dans l'ordre alphabétique
Albums	▶ Albums triés dans l'ordre alphabétique
Playlists	▶ Collections de playlists

## 5.1.2 Fonctions de lecture

### Modes de lecture

Vous pouvez configurer votre lecteur pour lire les titres de façon aléatoire ou répétée.

- 1 Appuyez sur **MENU**, sélectionnez **Réglages** puis **Mode de lecture**.
- 2 Appuyez sur **◀◀ / ▶▶** pour parcourir les modes de lecture proposés (**Arrêt**, **Répéter 1**, **Répéter tout** et **Tous les titres**).
- 3 Appuyez sur **▶||** pour confirmer votre sélection.

Icône	Action
Arrêt	Lecture normale
1-🔁 Répéter 1	Lire en boucle un titre
🔄 Répéter tout	Lire en boucle tous les titres
🎲 Tous les titres	Lire en boucle et de façon aléatoire tous les titres

 **Remarque** Vous n'avez pas accès aux modes de lecture pour les enregistrements effectués depuis le micro.

### Régl. son

Vous pouvez configurer votre lecteur pour lire vos titres selon différents réglages d'égaliseur.

- 1 Appuyez sur **MENU**, sélectionnez **Réglages** puis **Régl. son**.
- 2 Appuyez sur **◀◀ / ▶▶** pour sélectionner **Pop**, **Rock**, **Jazz**, **Classique** ou **Arrêt**.
- 3 Appuyez sur **▶||** pour confirmer votre sélection.

## 5.2 Enregistrements

Votre lecteur vous permet d'enregistrer et de lire vos enregistrements.







### 5.2.1 Enregistrer

- 1 Appuyez sur **REC** pour démarrer l'enregistrement depuis le micro intégré.
  - > Votre lecteur affiche le déroulement de l'enregistrement.
- 2 Appuyez de nouveau sur **REC** pour arrêter l'enregistrement.
  - > Votre lecteur affiche des informations sur la sauvegarde de l'enregistrement. L'enregistrement est conservé sur votre lecteur (sous nom\_de\_fichier: VOICEXXX.WAV avec XXX correspondant à un numéro automatiquement généré par votre lecteur).

 **Conseil** Utilisez la touche **▶||** pour interrompre momentanément puis reprendre l'enregistrement.

## 5.2.2 Lecture de vos enregistrements

Vous devez accéder au mode Enregistrements pour retrouver vos enregistrements.

- 1 Sélectionnez  dans le menu principal pour passer en mode Enregistrements. Votre lecteur lit tous les enregistrements par ordre alphabétique, depuis le dernier enregistrement effectué.
- 2 Appuyez sur  pour interrompre momentanément la lecture d'un enregistrement.
- 3 Appuyez sur  ou  pour lire l'enregistrement suivant ou précédent.
- 4 Appuyez sur  ou  et laissez appuyée pour effectuer une avance rapide ou un retour rapide sur l'enregistrement que vous lisez.

## 5.2.3 Chargement de vos enregistrements sur l'ordinateur

- 1 Connectez votre lecteur à votre ordinateur
- 2 Accédez à son contenu depuis l'**Explorateur Windows**.  
> Vous devez apercevoir un dossier nommé **Voice** (Voix); il contient vos enregistrements.
- 3 Copiez et collez les enregistrements dans un dossier de votre ordinateur.

## 5.2.4 Suppression d'enregistrements

Vous ne pouvez supprimer des enregistrements que depuis votre ordinateur.

- 1 Connectez votre lecteur à votre ordinateur.
- 2 Sélectionnez votre lecteur dans l'**Explorateur Windows**.
- 3 Cliquez deux fois sur le dossier **Voice** (Voix).
- 4 Sélectionnez les fichiers que vous voulez supprimer et appuyez sur la touche **Suppr.** du clavier de votre ordinateur.



## 5.3 Réglages

Vous pouvez configurer les réglages que vous désirez sur votre baladeur.

- 1 Appuyez sur **MENU** et sélectionnez l'option **RÉGLAGES**.
- 2 Appuyez sur **◀◀** / **▶▶** pour parcourir les options proposées et appuyez sur **▶▶** pour valider votre choix.
- 3 Appuyez sur **MENU** pour fermer l'écran des réglages.

Réglages	Autres options
Mode de lecture	Arrêt / Répéter 1 / Répéter tout / Tous les titres
Égaliseur	Pop / Rock / Jazz / Classique / Arrêt
Langue	Anglais / Français / Allemand / Espagnol / Hollandais / Italien / Portugais (Brésil) / Portugais (Europe) / Norvégien / Finnois / Hongrois / Polonais / Suédois / Chinois simplifié / Chinois traditionnel / Japonais / Coréen / Russe
Rétroéclairage	Durée: 10 s / 30 s / Toujours actif / Arrêt
	Couleur : Blanc / Rouge / Jaune / Vert / Bleu / Violet / Cobalt / Aléatoire
Informations	Version du microprogramme (FW)/Mémoire disponible

## 5.4 Utilisation de votre lecteur pour conserver et transporter des fichiers de données

Pour enregistrer vos fichiers de données sur votre lecteur et les emporter avec vous, il vous suffit de les copier sur votre lecteur via **Explorateur Windows**.

# 6 Mise à niveau de votre lecteur

Votre lecteur est contrôlé par un logiciel intégré appelé microprogramme. De nouvelles versions de ce microprogramme peuvent être développées après l'achat de votre lecteur.

Un programme appelé **Gestionnaire de périphériques Philips** contrôle le statut de votre lecteur et vous informe lorsqu'une nouvelle version du microprogramme est disponible. Vous devez être connecté à l'Internet pour cela.

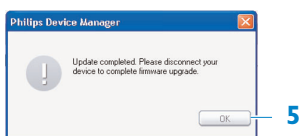
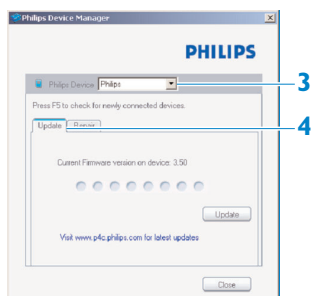
Installez le logiciel **Gestionnaire de périphériques Philips** depuis le CD fourni, ou téléchargez la dernière version du site [www.philips.com/support](http://www.philips.com/support).

Cette installation terminée, **Gestionnaire de périphériques Philips** recherche automatiquement de nouvelles mises à jour sur Internet chaque fois que vous connectez votre lecteur à votre PC.

## 6.1 Vérification manuelle de la mise à jour de votre microprogramme

Vérifiez que la batterie de votre lecteur est complètement chargée.

- 1 Connectez votre lecteur à votre PC.
- 2 Démarrez le logiciel **Gestionnaire de périphériques Philips** en cliquant sur **Démarrer > Programmes > Gestionnaire de périphériques Philips**.



- 3 Vérifiez que votre ordinateur est connecté à l'Internet.
- 4 Cliquez sur **Mise à jour**.
  - > **Gestionnaire de périphériques Philips** recherche sur Internet si une nouvelle version du microprogramme est disponible et l'installe, le cas échéant, sur votre baladeur.
- 5 À l'apparition du message **Mise à jour terminée** à l'écran, cliquez sur **OK** et déconnectez votre baladeur.
  - > Le message **Mise à niveau du microprogramme** apparaît.

# 7 Données techniques

## Alimentation

- Alimentation électrique : batterie AAA alcaline\*

## Affichage

- Image/Affichage: Affichage mono, 32 x 128 pixels

## Son

- Séparation des canaux: >45dB
- Réglages d'égaliseur: Rock / Jazz / Pop / Classique / Arrêt
- Réponse en fréquence: 30-18000Hz
- Rapport signal/bruit: >85dB
- Puissance en sortie (RMS):  
2x2.5mW (16Ω) (Pays de l'UE)  
2x29mW (16Ω) (Pays n'appartenant pas à l'UE)

## Lecture audio

- Format compressé : MP3 (32-320kbps et VBR; taux d'échantillonnage : 8, 11,025, 16, 22,050, 24, 32, 44,1, 48kHz), WMA (64-320kbps)
- Prise en charge des balises ID3 : titre de la chanson et nom de l'artiste

## Enregistrement

- Capture audio: microphone intégré (mono)

## Support de stockage

- Capacité de la mémoire intégrée: SA412X 2Go NAND Flash + SA414X 4Go NAND Flash +

## Connectivité

- Écouteur 3,5 mm, USB 2.0++

## Transfert de musique

- Glisser et déposer depuis Explorateur Windows

## Configuration système minimale requise

- Windows® XP (SP2 ou supérieure)
- Processeur de classe Pentium, 300 MHz ou supérieure
- 128 Mo de RAM
- 500 Mo d'espace libre sur le disque dur
- Connexion Internet
- Microsoft Internet Explorer 6.0 ou supérieur
- Carte d'affichage graphique
- Carte son
- Port USB

\* Les batteries rechargeables disposent d'un nombre limité de cycles de charge et devront être remplacées.

+ 1Mo = 1 million d'octets ; la capacité de stockage disponible sera inférieure.  
1Go = 1 milliard d'octets ; la capacité de stockage disponible sera inférieure.  
Vous ne disposez pas de toute la capacité mémoire, une partie étant réservée au lecteur.  
La capacité de stockage s'appuie sur des morceaux de 4 minutes et un codage WMA de 64Kbit/s.

++ La vitesse de transfert peut varier selon votre système d'exploitation et la configuration logicielle.

## 8 Questions fréquemment posées

Si vous rencontrez des problèmes avec votre lecteur, vérifiez qu'ils n'ont pas déjà été traités dans les questions suivantes. Pour obtenir davantage d'aide et consulter davantage de conseils de dépannage, consultez les FAQ sur la page [www.philips.com/support](http://www.philips.com/support).

Si vous n'y trouvez aucune solution à votre problème, consultez votre revendeur ou un centre de service.

 **Attention** N'essayez jamais de réparer vous-même votre lecteur, vous perdriez tout droit à la garantie.

### Je ne trouve aucune musique sur mon lecteur après transfert

#### Vos fichiers audio sont-ils au format MP3 ou WMA ?

Votre lecteur ne reconnaît aucun autre format.

### Le lecteur ne répond à aucune action sur les touches et se bloque.

Retirez la batterie et remettez-la.

### Je n'entends rien.

Vérifiez que le câble des écouteurs est correctement branché sur votre lecteur.

### Mon lecteur affiche .

Poussez le commutateur **LOCK** sur la position de déverrouillage afin de permettre les actions sur les touches.

### Le lecteur affiche **Memory full!**.

Connectez votre lecteur à votre ordinateur. Supprimez les fichiers de votre lecteur qui vous sont inutiles, déconnectez le lecteur en toute sécurité et enregistrez de nouveau.

### Certains titres n'apparaissent pas ou ne sont pas lus par le lecteur.

- Le fichier audio est peut-être défectueux ; essayez de le lire sur votre PC. Si votre PC ne réussit pas à le lire non plus, effectuez une nouvelle extraction depuis le CD d'origine.
- Votre lecteur ne reconnaît pas les titres avec un débit binaire supérieur à 320kbps.

# 9 Glossaire

## A

### **Album**

Une collection de titres ou de photos.

## D

### **Gestion des droits numériques(DRM)**

Technologie assurant un niveau de protection persistant aux contenus numériques en les codant avec une clé cryptographique. Les destinataires (ou utilisateurs) autorisés doivent acquérir une licence pour déverrouiller et utiliser de tels contenus.

## M

### **Menu racine**

Menu principal placé tout en haut de la structure arborescente de l'interface utilisateur.

### **MP3**

Format de compression audio dont la désignation complète est Couche audio 3 MPEG-1.

## P

### **Playlist**

Liste de contenus multimédia numériques.

## T

### **Titres**

Piste ou élément discret d'un contenu audio.

### **Titre**

La plus grande unité pour un contenu multimédia numérique. Pour un CD, le titre peut être son nom.

## W

### **WAV**

Format de fichier numérique pour l'enregistrement de contenus audio.

### **Windows Media Audio (WMA)**

Format de fichier audio de Windows Media. Le contenu audio est codé avec l'un des codecs Windows Media Audio.

PHILIPS reserves the right to make design and specification changes for product improvement without prior notice.



Be responsible  
Respect copyrights

Specifications are subject to change without notice.  
Trademarks are the property of Koninklijke Philips  
Electronics N.V. or their respective owners  
© 2007 Koninklijke Philips Electronics N.V.  
All rights reserved.  
[www.philips.com](http://www.philips.com)



Printed in China  
wk7254