

Manuel d'utilisation



PHILIPS

Besoin d'aide ?

Visitez notre page Web

www.philips.com/support

et accédez aux ressources mises à votre disposition, notamment les guides d'utilisateur, les didacticiels, les dernières mises à niveau logicielles et les réponses aux questions les plus fréquemment posées.

Vous pouvez également appeler notre centre d'assistance client en ligne au numéro

08 9165 0006 (€0.23/min)

où un technicien professionnel vous répondra et vous aidera à résoudre tout problème rencontré avec votre jukebox.

Europe

Austria	0820 901115	€0.20	Das Kaufdatum. Modellnummer und Seriennummer
Belgium	070 253 010	€0.17	La date d'achat la référence et le numéro de série du produit
Denmark	3525 8761	Local tariff	Forbrugeren's indkøbsdato, type/model-og serienummer
Finland	09 2290 1908	Paikallinen hinta	Ostopäivä ja tarkka mallinnumero ja sarjanumero
France	08 9165 0006	€0.23	La date d'achat la référence et le numéro de série du produit
Germany	0180 5 007 532	€0.12	Das Kaufdatum. Modellnummer und Serial nummer
Greek	0 0800 3122 1223	Δωρεάν	Την ημερομηνία αγοράς και Τον ακριβήκωδικό μοντέλου και Τον αριθμό σειράς του προϊόντος σας
Ireland	01 601 1161	Local tariff	Date of Purchase. Model number and Serial number
Italy	199 404 042	€0.25	La data di acquisto, numero di modello e numero di serie
Luxemburg	26 84 30 00	Local tariff	La date d'achat, la référence et le numéro de série du produit
Netherlands	0900 0400 063	€0.20	De datum van aankoop, modelnummer en serienummeret
Norway	2270 8250	Local tariff	Datoen da du kjøpte produktet & modellnummer & serienummeret
Portugal	2 1359 1440	Local tariff	A data de compra, número do modelo e número de série
Spain	902 888 785	€0.15	Fecha de compra e número del modelo e número de serie
Sweden	08 632 0016	Local tariff	Inköpsdatum, modellnummer och serienummer
Switzerland	02 2310 2116	Local tariff	Das Kaufdatum und Modellnummer und Seriennummer
UK	0906 1010 017	£0.15	Date of Purchase, Model number and Serial number

North America

Canada	1-800-661-6162 (Francophone) 1-888-744-5477 (English / Spanish)	Free	Date of Purchase, Model number and Serial number
USA	1-888-744-5477	Free	Date of Purchase, Model number and Serial number

South America

Argentina	11 4544 2047	Local tariff	Fecha de compra e número del modelo e número de serie
Brazil	0800 701 02 03 (Except Sao Paulo) 2121 0203 (Sao Paulo)	Free Local tariff	A data de compra, número do modelo e número de série
Chile	600 744 5477	Local tariff	Fecha de compra e número del modelo e número de serie
Mexico	01 800 504 6200	Free	Fecha de compra e número del modelo e número de serie

Asia

China	4008 800 008	Local tariff	Date of Purchase, Model number and Serial number
Hong Kong	2619 9663	Local tariff	Date of Purchase, Model number and Serial number
Korea	02 709 1200	Local tariff	Date of Purchase, Model number and Serial number

4 Bienvenue

4 À propos de votre nouveau lecteur ShoqBox

5 Accessoires

5 Accessoires facultatifs

6 Enregistrer votre produit

6 Plus d'informations

7 Mise en route

7 Présentation des contrôles et des connexions

9 Premières étapes de base

9 Chargement

10 Installation du logiciel

11 Connexion de votre lecteur ShoqBox au PC via le port USB

11 Transfert de musique

11 Mise en marche/arrêt

12 Sélectionnez un titre à écouter

12 Passez en mode démo pour découvrir les principales fonctions

13 Organisation et transfert de musique avec Lecteur Windows Media 10

13 Ajout de chansons à la bibliothèque de Lecteur Windows Media

15 Extraction de chansons depuis un CD

16 Synchronisation de contenu avec votre appareil

16 Synchronisation automatique

16 Synchronisation manuelle

16 Pour configurer la synchronisation automatique

- 17 Synchronisation manuelle
- 20 Création d'une playlist
- 20 Transfert d'une playlist
- 21 Gestion de vos titres et playlists
- 23 Menu principal de votre lecteur ShoqBox**
- 24 Opérations de base sur votre lecteur ShoqBox**
- 25 Écouter de la musique sur votre lecteur ShoqBox
- 26 Icônes de votre lecteur ShoqBox
- 26 Indicateurs de niveau de la batterie
- 27 Personnalisation des réglages
- 30 Opérations détaillées**
- 30 Mode musique
- 32 Mode line-in
- 33 ShoqBox time et date
- 33 Mode alarme
- 35 Réglage de l'heure de l'alarme - pour le format 12 heures/AM PM
- 35 Réglage de l'heure de l'alarme - pour le format 24 heures
- 35 Réglage de la répétition de l'alarme
- 36 Réglage de la source de l'alarme - musique
- 38 Réglage de la source de l'alarme - sonnerie
- 38 Mode Rappel automatique
- 38 Désactivation du rappel automatique
- 38 Désactivation de l'alarme après déclenchement
- 39 Mise à jour de votre lecteur**
- 40 Pour vérifier manuellement si votre microprogramme est à jour

41 Dépannage

- 41 Je ne trouve aucune musique sur mon lecteur ShoqBox après transfert
- 41 Mon lecteur ShoqBox se bloque
- 41 Pour réparer votre lecteur ShoqBox à l'aide du programme Philips Device Manager
- 42 Mon ShoqBox est saturé sans que j'ai pu charger tous les titres que je voulais

43 Sécurité et Maintenance

- 43 Maintenance générale
- 43 Températures de fonctionnement et de stockage
- 44 Sécurité d'écoute
- 44 Sécurité routière
- 46 Information sur le droit d'auteur
- 48 Mise au rebut de votre ancien produit
- 48 Informations relatives à l'environnement
- 48 Modifications

49 Données techniques

Bienvenue

À propos de votre nouveau lecteur ShoqBox

Avec le lecteur ShoqBox que vous venez d'acheter, vous pouvez:

- écouter tout titre audio numérique au format MP3 ou WMA stocké dans la mémoire intégrée,
- écouter depuis une source audio externe (ordinateur portable, autre lecteur audio numérique, etc.) via l'entrée Line in,
- écouter la radio FM avec vos stations préférées présélectionnées,
- vous réveiller avec une sonnerie, de la musique ou la radio avec la fonction Alarme.

Pour plus d'informations sur ces fonctionnalités, reportez-vous aux chapitres correspondants.

Accessoires

Le lecteur vous est livré avec les accessoires suivants



un adaptateur /
chargeur
multivoltage 5V
CA/CC



un câble Line-in
pour connecter
votre lecteur
ShoqBox à une
source audio, par
exemple un
ordinateur portable



une housse de
transport pour
protéger votre
lecteur
ShoqBox



un câble USB
pour connecter
votre ShoqBox à
votre PC



un CD-ROM avec
les programmes
Lecteur Windows
Media et Philips
Device Manager,
et les guides
d'utilisateur

Accessoires facultatifs

Ces accessoires ne sont pas fournis avec votre lecteur ; vous devez les acquérir séparément.

Les accessoires suivants ne sont pas fournis avec votre lecteur ShoqBox ; vous devez les acquérir séparément.

Vous pouvez les trouver sur le site Web www.philips.com/GoGearshop (Europe) ou www.store.philips.com (E.U.).

Enregistrer votre produit

Pour bénéficier des mises à niveau, vous devez enregistrer votre produit depuis la page Web www.philips.com/register ; nous vous informerons des mises à jour gratuites dès qu'elles seront disponibles.

Plus d'informations

Visitez les pages Web www.philips.com/support ou www.usasupport.philips.com (pour les E.U. uniquement)

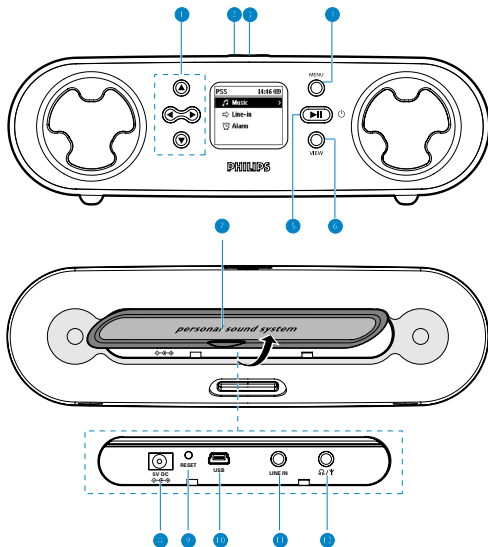
Saisissez le numéro de modèle de votre produit pour pouvoir accéder aux :

- FAQ, questions fréquemment posées,
- dernières versions des guides d'utilisateur,
- didacticiels,
- dernières versions des logiciels PC,
- mises à niveau de Device Manager/microprogramme.

Les numéros de modèle et de production sont portés sur l'étiquette placée à l'arrière de votre produit, sous le couvercle de derrière du lecteur ShoqBox.

Mise en route

Présentation des contrôles et des connexions



1	Navigation	▲ ▼ ◀ ▶	Vers le haut / Précédent /Retour rapide Vers le bas / Suivant / Avance rapide Retour au niveau précédent Niveau suivant
2	Contrôles du volume	+ -	Augmenter volume Diminuer volume
3	Amplification des basses fréquences	DBB	Active ou désactive l'amplification dynamique des basses afin d'améliorer les basses fréquences
4	MENU (MENU)		
5	POWER / PLAY / PAUSE (MARCHE / LECTURE / PAUSE)	▶	Appuyez et maintenez enfoncé pendant 2 secondes pour allumer/éteindre votre lecteur ShoqBox, Lecture/Pause
6	VIEW (AFFICHER)	VIEW	Bascule entre le menu principal et l'écran de lecture de musique/l'écran de navigation actuel
7	Cache des connexions		
8	5V CC		Connexion du chargeur/adaptateur pour l'alimentation secteur
9	Réinitialiser ouverture		Appuyez ici avec une pointe si votre lecteur ShoqBox se bloque. Remarque : Votre contenu musical est conservé.
10	USB		Connecteur de transfert USB2.0 du PC vers votre lecteur ShoqBox
11	Line in		Prise 3,5 mm pour le câble audio line-in : se connecte à la sortie LINE OUT/casque de votre ordinateur portable ou de toute autre source audio
12	Prise des écouteurs	🎧 / Ƴ	Prise jack 3,5 mm pour les écouteurs (non inclus). Prise de l'antenne FM (Non applicable au PSS231)

Premières étapes de base

1

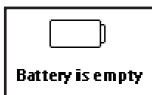
Chargement

- ① Branchez le câble de l'adaptateur/chargeur multivoltage fourni au connecteur 5V CC situé à l'arrière de votre lecteur ShoqBox et insérez l'adaptateur/chargeur dans une prise de courant standard.
- ② Vous devez laisser l'adaptateur ainsi branché pendant 4 heures lorsque vous chargez la batterie pour la première fois. Pour un chargement rapide (à 70%) 1 heure suffit.
- ③ Le lecteur est complètement chargé lorsque l'animation de chargement s'arrête et que l'icône de la batterie indique un chargement complet.
- ④ L'autonomie de votre lecteur ShoqBox est alors de 18 heures* d'écoute.

Remarque : * Les batteries rechargeables disposent d'un nombre limité de cycles de charge et devront être remplacées. L'autonomie de la batterie et le nombre de cycles de charge varient selon l'utilisation et les paramètres.



Lorsque le niveau des piles est trop faible, votre lecteur ShoqBox vous en avertit par un bip sonore et affiche l'écran de niveau de batterie correspondant.



Si vous ne chargez pas votre lecteur ShoqBox à ce stade, il s'éteindra automatiquement.

2

Installation du logiciel

L'installation du logiciel nécessite :

- un PC avec Windows® XP (SP1 ou supérieur)
- une connexion Internet et Microsoft Internet Explorer 6.0 ou supérieur
- un lecteur de CD-ROM
- un port USB
- 500 Mo d'espace libre sur le disque dur (recommandé)

Important!

Installez toujours le logiciel depuis le CD, même si vous disposez déjà du Lecteur Windows Media, faute de quoi les utilitaires (par exemple pour mettre à niveau ou réparer votre lecteur) ne seront pas installés.

- ① Insérez le CD fourni avec votre produit dans le lecteur de CD ROM de votre PC.
- ② Conformez-vous aux instructions affichées à l'écran pour installer Lecteur Windows Media et Philips Device Manager.
- ③ Une question pourra vous demander de redémarrer votre PC une fois les logiciels installés.
- ④ Si le programme d'installation ne démarre pas automatiquement, naviguez dans le contenu du CD via Explorateur Windows et cliquez deux fois sur le fichier .exe pour exécuter le programme correspondant.

Vous avez perdu votre CD ? Ne vous inquiétez pas, vous pouvez télécharger son contenu depuis la page Web www.philips.com/support ou www.philips.com/usasupport (pour les E.U. uniquement).

3

Connexion de votre lecteur ShoqBox au PC via le port USB

Ouvrez le compartiment des connexions à l'arrière de votre lecteur ShoqBox. Connectez le câble d'alimentation secteur à votre lecteur ShoqBox et à une prise de courant. Connectez la petite extrémité du câble USB à votre lecteur ShoqBox et la plus grande au port USB de votre ordinateur.

Votre lecteur ShoqBox est reconnu par votre ordinateur et est prêt pour le transfert des titres audio.

4

Transfert de musique

Vous pouvez transférer des fichiers audio sur votre lecteur depuis Lecteur Windows Media 10. Reportez-vous à la section "Organisation et synchronisation de la musique avec Lecteur Windows Media 10" dans ce guide d'utilisateur pour plus d'informations.

5

Mise en marche/arrêt

Mise en marche : appuyez et maintenez enfoncé ►|| jusqu'à ce que l'écran PHILIPS apparaisse.



Arrêt : appuyez et maintenez enfoncé de nouveau ►||.

Remarque : votre appareil s'éteint automatiquement en l'absence de toute opération et lecture pendant 10 minutes.

6

Sélectionnez un titre à écouter

Utilisez les touches de navigation situées sur la gauche de l'écran pour sélectionner un titre à écouter:

Pour commencer la lecture, appuyez sur ►||. Appuyez sur la même touche pour arrêter la musique.

Comme avec la plupart des lecteurs audio numériques, vous n'avez pas de touche spécifique d'arrêt.

7

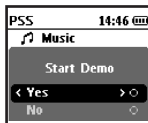
Passez en mode démo pour découvrir les principales fonctions

Vous activez le mode démo en appuyant sur la touche **MENU**.

Sélectionnez:

Réglages > Mode démo >

Démarrer démo > Oui



Démarrer démo depuis
le menu RACINE



Démarrer démo depuis
le menu MUSIQUE

Pour désactiver la démo, appuyez sur ►|| et maintenez cette touche depuis le mode Démo.

Organisation et transfert de musique avec Lecteur Windows Media 10

Remarque : Lecteur Windows Media 10 fonctionne uniquement sous Windows XP.

Ce chapitre décrit les principales opérations et procédures pour transférer de la musique sur votre lecteur ShoqBox.

Pour plus d'informations, reportez-vous à l'aide de Lecteur Windows Media sur votre ordinateur.

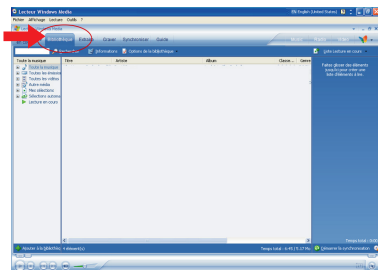
Ajout de chansons à la bibliothèque de Lecteur Windows Media

Ajout de chansons déjà présentes sur votre ordinateur

- 1 Démarrez Lecteur Windows Media en cliquant sur l'icône correspondante de votre bureau.

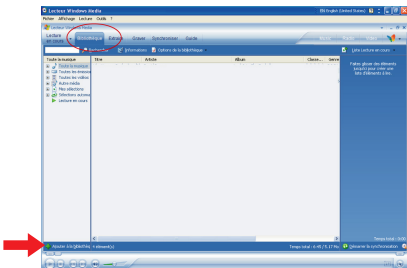


- ② Sélectionnez l'onglet Bibliothèque pour accéder à la bibliothèque multimédia.



- ③ Cliquez sur Ajouter à la bibliothèque en bas et à gauche de l'écran.

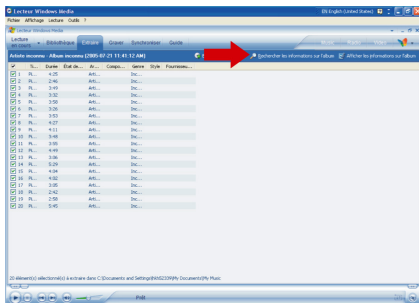
- ④ Vous pouvez ajouter des fichiers depuis un dossier; une URL, en recherchant sur votre ordinateur, etc.



Extraction de chansons depuis un CD

Pour transférer de la musique d'un CD sur votre lecteur, vous devez commencer par créer une copie numérique de cette musique sur votre PC. Cette opération s'appelle "extraction".

- 1 Démarrez Lecteur Windows Media.
- 2 Insérez le CD audio.
- 3 Sélectionnez l'onglet Extraire pour afficher la liste des titres de votre CD.
- 4 Si votre ordinateur est connecté à Internet, les informations sur l'album sont récupérées automatiquement afin de vous éviter de les saisir manuellement.
- 5 Si aucune recherche ne démarre, vérifiez que vous êtes connecté à Internet et cliquez sur "Rechercher les informations sur l'album".



- 6 Sélectionnez les titres que vous voulez extraire et cliquez sur "Extraire de la musique" dans la barre de menus.
- 7 Les titres sont convertis au format numérique et ajoutés à la bibliothèque de Lecteur Windows Media.

Synchronisation de contenu avec votre appareil

Lorsque vous connectez votre appareil à votre ordinateur pour la première fois, Lecteur Windows Media démarre l'assistant Configuration de la synchronisation. Vous pouvez alors choisir de synchroniser votre appareil avec la bibliothèque en mode automatique ou manuel.

Synchronisation automatique:

Chaque fois que vous connectez votre lecteur à votre ordinateur et démarrez Lecteur Windows Media, le contenu de votre appareil est automatiquement mis à jour selon les paramètres de synchronisation que vous avez définis.

Synchronisation manuelle:

Lorsque vous connectez votre appareil à votre ordinateur, la mise à jour du contenu ne commence qu'après que vous sélectionnez les titres et spécifiez l'ordre de synchronisation.

Pour configurer la synchronisation automatique

Connectez votre appareil à votre ordinateur à l'aide du câble USB.

Démarrez Lecteur Windows Media.

Sélectionnez l'onglet Synchronizer. Cliquez sur le bouton "Configurer la synchronisation".

Un écran vous demande de spécifier le mode de synchronisation désirée. Choisissez "Automatique". Sélectionnez "Personnaliser les sélections qui seront synchronisées".

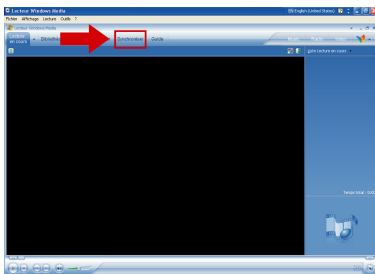
Cliquez sur "Suivant".

Sélectionnez les éléments à synchroniser automatiquement. Cliquez sur "Terminé".

La synchronisation automatique commence.

Synchronisation manuelle

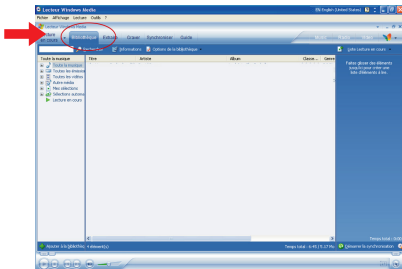
- 1 Démarrez Lecteur Windows Media.
- 2 Connectez le lecteur à votre ordinateur à l'aide du câble USB fourni.
- 3 Sélectionnez l'onglet Synchroniser.



- 4 Dans la liste déroulante du panneau de droite sélectionnez Philips ou Philips ShoqBox comme destination.

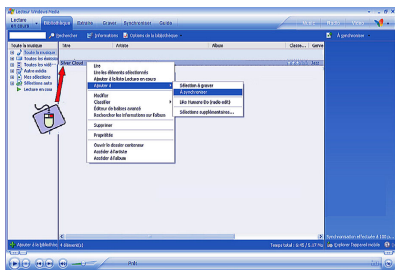


- ⑤ Si ces options n'apparaissent pas dans la liste, cliquez sur F5 pour rafraîchir la liste et recommencez.



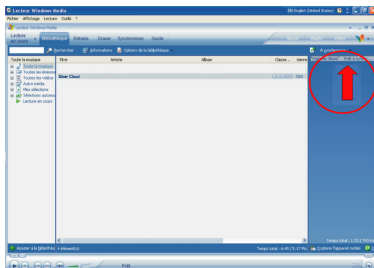
- ⑥ Sélectionnez l'onglet Bibliothèque pour accéder à la bibliothèque multimédia.

- ⑦ Cliquez sur la chanson que vous voulez copier pour la mettre en surbrillance.

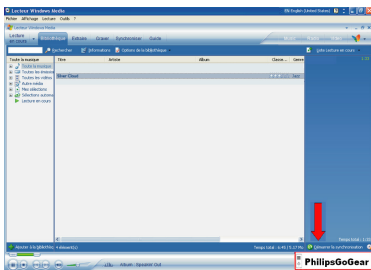


- ⑧ Cliquez avec le bouton droit de la souris et sélectionnez Ajouter à > À Synchronizer.

- ⑨ Vous pouvez également glisser/tirer la chanson dans la liste de synchronisation du panneau de droite.



- ⑩ Cliquez sur le bouton "Démarrer la synchronisation" en bas de l'écran pour démarrer la synchronisation. Le déroulement de l'opération est indiqué juste au-dessus de ce bouton.



CONSEIL

De préférence, utilisez Lecteur Windows Media pour transférer de la musique sur votre lecteur. Si vous préférez utiliser Explorateur Window, n'oubliez pas de copier la musique dans le dossier Media/Musique, faute de quoi vous ne pourrez ni afficher ni écouter les chansons sur votre lecteur.

Création d'une playlist

- ① Démarrez Lecteur Windows Media.
- ② Sélectionnez l'onglet Bibliothèque pour accéder à bibliothèquemultimédia.
- ③ Cliquez sur un titre pour le mettre en surbrillance.
- ④ Cliquez avec le bouton droit de la souris sur ce titre et sélectionnez Ajouter à > Sélections supplémentaires...
- ⑤ Dans la boîte de dialogue "Ajouter à la sélection", sélectionnez une playlist existante ou cliquez sur Nouveau pour créer une nouvelle playlist.
- ⑥ Le titre que vous avez sélectionné est ajouté à la playlist.



CONSEIL

Pour sélectionner plusieurs titres, appuyez sur la touche <Ctrl> de votre clavier, maintenez-la enfoncée et cliquez sur les titres à sélectionner.

Pour sélectionner plusieurs titres consécutifs dans une liste, cliquez sur le premier titre, appuyez sur la touche <Maj> de votre clavier, maintenez-la enfoncée et cliquez sur le dernier titre que vous voulez sélectionner.

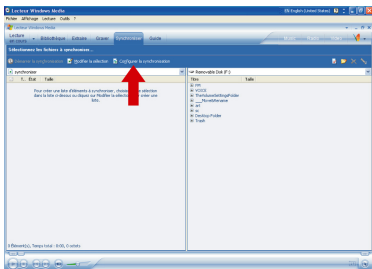
Transfert d'une playlist

Vous pouvez transférer des playlists sur votre lecteur ShoqBox via l'option de synchronisation automatique du Lecteur Windows Media.

(Reportez-vous à "Configuration de la synchronisation automatique" à la page 16 pour les instructions détaillées)

- ① Sélectionnez l'onglet Synchronizer:

- 2 Cliquez sur Paramètres de la synchronisation ou Configurer la synchronisation, Cochez l'option "Synchroniser l'appareil mobile automatiquement" et sélectionnez les playlists que vous voulez synchroniser.



Gestion de vos titres et playlists

Suppression de titres et playlists de la bibliothèque de Lecteur Windows Media

- 1 Cliquez sur un élément pour le mettre en surbrillance.
- 2 Cliquez avec le bouton droit de la souris et sélectionnez Supprimer pour le retirer de la bibliothèque.



CONSEIL

Vous ne pouvez pas supprimer des playlists de votre lecteur ShoqBox via le Lecteur Windows Media. Cette opération s'effectue directement sur le lecteur ou via l'Explorateur Windows.

Suppression de playlists via l'Explorateur Windows

- 1 Connectez le lecteur à votre ordinateur.
- 2 Ouvrez l'Explorateur Windows.
- 3 Sélectionnez Philips ShoqBox > Média > Musique.
- 4 Mettez en surbrillance la playlist que vous voulez supprimer, cliquez avec le bouton droit de la souris et sélectionnez Supprimer.

Modification des informations de titre via le Lecteur Windows Media

- 1 Sélectionnez l'onglet Bibliothèque.
- 2 Mettez en surbrillance le titre que vous voulez modifier; cliquez avec le bouton droit de la souris et sélectionnez Modifier.
- 3 Modifiez les informations directement dans la zone de texte.

Recherche de titres via le Lecteur Windows Media

- 1 Sélectionnez l'onglet Bibliothèque.
- 2 saisissez une chaîne de caractères dans la zone de recherche.
- 3 Cliquez sur Rechercher pour démarrer la recherche.
- 4 La liste des titres contenant la chaîne indiquée apparaît.
- 5 Vous pouvez écouter; transférer; supprimer; ajouter à la liste de synchronisation, etc.



CONSEIL

Pour plus d'informations sur le transfert de musique via Lecteur Windows Media 10, reportez-vous à l'aide de Lecteur Windows Media et cliquez sur Aide > Synchronisation de contenu avec des appareils mobiles.

Menu principal de votre lecteur ShoqBox

Lorsque vous allumez votre lecteur ShoqBox, le menu principal contenant les options suivantes apparaît :



- | | |
|---------|---|
| Musique | pour écouter des fichiers audio numériques |
| Line-in | pour écouter sur les haut-parleurs de votre lecteur ShoqBox la musique diffusée par une source externe, par exemple votre ordinateur portable ou tout autre lecteur audio numérique |
| Alarme | pour accéder à la fonction Alarme |

Pour plus d'informations sur ces fonctionnalités, reportez-vous aux chapitres correspondants.

Opérations de base sur votre lecteur ShoqBox

Opération de base	Touches de contrôle à appuyer
Basculer ShoqBox On/Off	Appuyez et maintenez enfoncé ►
Sélectionner musique/radio/line-in	Appuyez sur VIEW (AFFICHER) pour mettre en surbrillance et sélectionnez
Ouvrir/fermer la page de menu	Appuyez sur MENU
Défilement et navigation	▲, ▼, ◀, ▶ pour haut, bas, gauche, droite
Changer de niveau de menu	Appuyez sur ▶ pour Suivant et sur ◀ pour Précédent
Lire la musique	Mettez en surbrillance la sélection et appuyez sur ►
Pause dans la lecture de la musique	Appuyez sur ► pendant la lecture
Modifier le volume	Appuyez sur VOLUME + / -
Avance rapide dans le titre	Appuyez et maintenez enfoncé ▼
Retour dans un titre	Appuyez et maintenez enfoncé ▲
Lire le titre suivant ou précédent	Appuyez sur ▼ pour Suivant et sur ▲ pour Précédent
Afficher plus d'informations sur la piste	Appuyez sur ▶ depuis l'écran de lecture

Écouter de la musique sur votre lecteur ShoqBox

Depuis le menu principal, appuyez sur ► pour accéder aux options de sélection de musique.



Vous pouvez rechercher un titre dans votre bibliothèque musicale ShoqBox à l'aide des options suivantes (voir l'illustration):

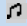
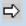
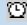
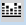


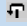

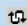


Dès que vous repérez un titre que vous voulez écouter, mettez-le en surbrillance et appuyez sur ►.









Icônes de votre lecteur ShoqBox


Votre lecteur ShoqBox utilise les icônes suivantes, expliquées dans le tableau ci-dessous :

 Mode musique	 Mode line-in
 Alarme	 Égaliseur
< Niveau de menu/bibliothèque précédent disponible	> Niveau de menu/bibliothèque suivant disponible
 Option disponible pour sélection	 Option sélectionnée
 Répéter 1	 Répéter tout
 Aléatoire	DBB Amplification dynamique des basses sélectionnée

Indicateurs de niveau de la batterie

-  **Avertissement de niveau bas de la batterie** : il apparaît lorsque le niveau de charge de la batterie est très bas. Branchez immédiatement votre ShoqBox sur l'alimentation secteur via l'adaptateur 5V pour le recharger/l'utiliser, faute de quoi il s'éteindra automatiquement au bout de une minute.
-  **Batterie chargée au tiers**
-  **Batterie chargée au deux tiers**
-  **Batterie complètement chargée**
-  apparaît lors du chargement de la batterie
-  apparaît lors de l'utilisation avec l'adaptateur complètement chargé

Personnalisation des réglages

- 1 Appuyez sur **MENU** pour accéder aux options disponibles. Appuyez sur ▲ pour remonter la liste ou sur ▼ pour la descendre. Appuyez sur ► pour passer au niveau de menu suivant ou sur ◀ pour revenir au niveau précédent.
- 2 Appuyez sur ► pour confirmer votre choix en cochant .
- 3 Appuyez sur **MENU** ou sur ◀ pour quitter la page de menu.
Les options disponibles pour chaque réglage sont affichées sur l'écran de votre lecteur ShoqBox.

Le gras signale une valeur par défaut.

Mode	Niveau 1	Niveau 2	Niveau 3	Niveau 4
				Réglage par défaut en gras.
Musique	Shuffle /Répéter	Répéter		
		Répéter tout		
		Shuffle Répéter		
		Shuffle		
		Arrêt		
	Info écran de lecture	Afficher titre suiv.		
		Afficher numéro titre		
Commun	Arrêt programmé	Arrêt		
		15 mn		
		30 mn		
		60 mn		

Mode	Niveau 1	Niveau 2	Niveau 3	Niveau 4
	Égaliseur	Rock		
		HipHop		
		Jazz		
		Danse		
		Funk		
		Arrêt		
	Réglages	Affichage	Rétro-éclairage	5 sec
				10 sec
				30 sec
				Arrêt
			Contraste	Niveau 6 - 1
		Écran de veille	Arrêt	
			30 Sec	
			1 mn	
			2 mn	
		Arrêt automatique	30 Sec	
			2 mn	
			5 mn	
			10 mn	
	Horloge	Heure et Jour	Jour / heure / mn	
		12 / 24 heures	12-heures	
			24-heures	

Mode	Niveau 1	Niveau 2	Niveau 3	Niveau 4
	Langue	English		
		Français		
		Italiano		
		Deutsch		
		Español		
		Português		
		简体中文		
		繁體中文		
		日本語		
		한국어		
		Nederlands		
		Svenska		
	Information			
	Restaurer Régl. Usine	Oui		
		Non		
	Mode démo	Non		
		Oui		

Opérations détaillées

Mode musique

Votre appareil vous est livré avec quelques titres préchargés. Vous pouvez également transférer votre collection de musique numérique de votre ordinateur sur votre appareil via Lecteur Windows Media 10.

Pour plus d'informations sur le transfert de musique, reportez-vous aux sections correspondantes plus haut dans ce guide.

Une fois que vous avez téléchargé des titres MP3/WMA de votre ordinateur sur votre lecteur ShoqBox, vous pouvez y accéder de 5 manières différentes.

- 1 Appuyez sur **VIEW** (AFFICHER) et sélectionnez **Musique** pour activer le mode musique.
- 2 Appuyez sur les touches de navigation placées sur la gauche de l'écran pour parcourir la liste des options.
- 3 Appuyez sur **▶** pour sélectionner une option ou passer au niveau de bibliothèque suivant, ou sur **◀** pour revenir au niveau précédent.
- 4 Appuyez sur **▶||** pour lire le titre choisi.
- 5 L'écran de lecture de musique apparaît.



- ⑥ Depuis cet écran, vous pouvez cliquer sur ► pour afficher davantage d'informations sur la chanson lue et connaître la chanson suivante programmée en lecture.



Réglages du mode musique

Vous pouvez modifier le réglage par défaut de l'écran de lecture pour afficher le nombre de titres dans la sélection plutôt que l'intitulé du titre suivant.

Allez à


MENU - INFO LECTURE - Afficher titre suivant (réglage par défaut)

ou

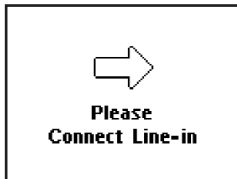
MENU - INFO LECTURE - Afficher nombre de titres

Mode Line-in

Vous pouvez utiliser votre lecteur ShoqBox comme puissant mini haut-parleur :

- ① Connectez le câble audio fourni entre le connecteur **Line In** de votre lecteur ShoqBox et le connecteur **Line out /**  de votre source audio.
- ② Appuyez sur le bouton **view** (AFFICHER) de votre lecteur ShoqBox et sélectionnez Line-in pour activer ce mode.
- ③ Utilisez les touches de contrôle de la source audio pour démarrer la lecture.
- ④ Ajustez le volume sur votre lecteur ShoqBox et sur la source audio.

Si vous activez le mode Line-in sans mettre en route la source audio (ordinateur portable ou tout autre lecteur audio numérique), le message d'erreur suivant apparaît.



ShoqBox time et date

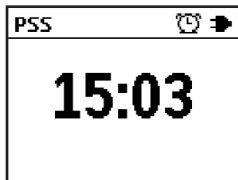
L'heure est affichée selon le format 12 heures ou 24 heures. Le format 12 heures est actif par défaut.

Vous devez définir l'heure et la date avant d'utiliser les options de l'alarme.

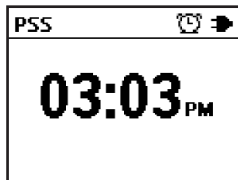
- ① Depuis un mode quelconque, ouvrez le menu : **Réglages** > **Horloge** > **Jour et heure** > ...
- ② Mettez en surbrillance l'option de menu que vous voulez ajuster.
- ③ Appuyez sur ▲ ou ▼ pour ajuster le jour, les heures et les minutes.

Lorsque votre lecteur ShoqBox est branché sur l'alimentation secteur, l'heure apparaît à l'écran.

Exemple de réglage sur 24 heures



Exemple de réglage sur 12 heures



Mode alarme

Vous pouvez utiliser votre ShoqBox comme réveil. Avant d'activer l'alarme, vérifiez que vous avez réglé correctement l'heure et la date.

Remarque : Pendant une alarme, le mode actuel de votre lecteur ShoqBox (par exemple musique / Line-in) est interrompu.

1. Pour activer l'**alarme**, entrez dans cette fonction depuis le menu principal.



2. Sélectionnez **Marche** ou **Arrêt**.



3. Si vous sélectionnez **Marche**, l'écran de configuration principal de l'alarme apparaît. Dans l'exemple ci-dessous, l'alarme a été programmée pour 10:00.



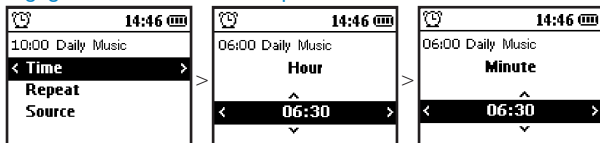
Réglage	Fonction	Exemple
Heure	Régler l'heure de l'alarme	Exemple avec l'alarme programmée pour 10:00
Répéter	Régler la fréquence de l'alarme	Exemple avec une fréquence d'alarme quotidienne
Source	Régler le son de l'alarme	Exemple de réveil avec la musique

Réglage de l'heure de l'alarme - pour le format 12 heures/AM PM



Vous devez sélectionner séparément l'heure, les minutes et AM/PM.

Réglage de l'heure de l'alarme - pour le format 24 heures



Vous devez régler séparément l'heure et les minutes de l'alarme.

Réglage de la répétition de l'alarme



Vous pouvez régler la répétition de l'alarme selon le tableau ci-dessous :

Quotidien	L'alarme est activée chaque jour
Jours ouvrables	L'alarme est activée chaque jour, du lundi au vendredi
Week-end	L'alarme est activée tous les samedi et dimanche

L'alarme retentit pendant 2 minutes dans le mode source sélectionné puis active le mode "Rappel automatique". En mode "Rappel automatique", l'alarme retentit toutes les 10 minutes, jusqu'à ce que vous l'arrêtiez manuellement.

Après une heure, le mode "Rappel automatique" est désactivé.

Réglage de la source de l'alarme - musique

Vous pouvez sélectionner la source musicale que vous désirez pour vous réveiller.

Utilisez les touches de navigation placées à la gauche de l'écran pour sélectionner une source, selon l'exemple ci-dessous.

Si vous sélectionnez musique, vous pouvez préciser un titre spécifique ou le choisir en descendant de niveau dans le menu après Artistes/Albums (voir les illustrations 4 et 5 ci-dessous).

Écran 1



Écran 2



Écran 3



Écran 4



Écran 5



Réglage de la source de l'alarme - sonnerie

Vous pouvez choisir d'être réveillé par une sonnerie.

Utilisez les touches de navigation placées à la gauche de l'écran pour sélectionner cette source, selon l'exemple ci-dessous.



Mode Rappel automatique

Lorsque l'alarme est déclenchée, elle retentit pendant 2 minutes dans le mode source sélectionné. Si vous n'appuyez sur aucune touche pendant cette période, votre lecteur ShoqBox active le mode "Rappel automatique". En mode "Rappel automatique", l'alarme retentit pendant 2 minutes toutes les 10 minutes.

Désactivation du rappel automatique

Le rappel automatique s'arrête automatiquement après 1 heure.

Désactivation de l'alarme après déclenchement

Lorsque l'alarme retentit, appuyez sur une touche quelconque. Le message suivant apparaît



Appuyez alors sur une touche quelconque pour arrêter complètement l'alarme.

Mise à jour de votre lecteur

Un programme interne, appelé "microprogramme" contrôle votre lecteur ShoqBox. De nouvelles versions de ce microprogramme peuvent être développées après que vous avez acheté votre lecteur ShoqBox.

Le programme **Philips Device Manager** surveille le numéro de version du microprogramme de votre lecteur ShoqBox et vous notifie de la disponibilité d'une nouvelle version. Vous devez avoir une connexion Internet pour cela.

Installez le logiciel **Philips Device Manager** depuis le CD fourni ou téléchargez la dernière version depuis la page Web www.philips.com/support ou www.usasupport.philips.com (pour les utilisateurs habitant les États-Unis).

Chaque fois que vous connectez votre lecteur ShoqBox à votre ordinateur, le logiciel Philips Device Manager recherche automatiquement des mises à jour du microprogramme sur Internet.

Pour vérifier manuellement si votre microprogramme est à jour :

- 1 Branchez votre lecteur ShoqBox à l'aide de l'adaptateur secteur fourni.
- 2 Connectez votre lecteur ShoqBox à votre ordinateur.
- 3 Démarrez le logiciel **Philips Device Manager** en cliquant sur **Démarrer > Programmes > Philips Device Manager**. Vous pouvez également démarrer **Philips Device Manager** depuis le Bureau de votre ordinateur, en cliquant deux fois sur l'icône ci-dessous.



- 4 Sélectionnez votre appareil.



- 5 Cliquez sur Mise à jour.

Dépannage

Je ne trouve aucune musique sur mon lecteur ShoqBox après transfert

Si vous ne trouvez aucune des musiques que vous avez transférées sur votre lecteur ShoqBox, vérifiez les points suivants :

1. Avez-vous utilisé Lecteur Windows Media pour transférer vos musiques ? Tout fichier transféré autrement est considéré comme un fichier de données. De ce fait, ni il n'est placé dans la bibliothèque musicale de votre lecteur ShoqBox, ni il ne peut être lu en tant que fichier audio.
2. Vos fichiers audio sont-ils au format MP3 ou WMA ? Votre lecteur ShoqBox ne reconnaît aucun autre format.

Mon lecteur ShoqBox se bloque

Il est très improbable que votre lecteur ShoqBox se bloque, mais si cela vous arrive ne paniquez pas. Insérez une pointe dans le trou RESET (RÉINITIALISER) situé à l'arrière de votre lecteur ShoqBox, appuyez la pointe et maintenez-la enfoncée jusqu'à ce que votre lecteur s'éteigne. Allumez de nouveau votre lecteur pour redémarrer.

Le contenu de votre lecteur ShoqBox n'est pas effacé.

Si rien ne se produit, rechargez la batterie pendant au moins 4 heures et essayez de nouveau de mettre en marche ou réinitialiser votre lecteur ShoqBox. Si le problème persiste, essayez de réparer votre ShoqBox à l'aide du logiciel **Philips Device Manager**.

Pour réparer votre lecteur ShoqBox à l'aide du programme Philips Device Manager

- 1 Connectez votre appareil à votre ordinateur. Démarrez **Philips Device Manager** depuis **Démarrer > Programmes > Philips Device Manager**. Sélectionnez votre produit dans la liste déroulante.
- 2 Dans la fenêtre principal, cliquez sur Réparation. Appuyez sur OK pour confirmer votre choix. Une fois que le processus de réparation est terminé, un message vous invite à déconnecter votre lecteur de l'ordinateur.
- 3 Débranchez alors le câble USB. La restauration du microprogramme commence automatiquement. Le processus est terminé lorsque votre appareil redémarre et affiche l'écran de mise sous tension.



L'opération de réparation efface tout le contenu de votre lecteur (données et musique). Prenez la précaution de sauvegarder vos fichiers avant toute restauration/réparation.

Mon ShoqBox est saturé sans que j'ai pu charger tous les titres que je voulais

Votre lecteur dispose d'une mémoire intégrée pour y stocker vos chansons. Pour connaître la taille de cette mémoire, recherchez la référence de votre modèle. Vous pouvez stocker davantage de titres sur votre lecteur ShoqBox en utilisant le format WMA en 64 kbps avec un taux de conversion variable.

Sécurité et Maintenance

Maintenance générale

Pour éviter tout endommagement ou mauvais fonctionnement :

- N'exposez pas l'appareil à une chaleur excessive causée par un appareil de chauffage ou le rayonnement direct du soleil.
- Évitez de faire tomber votre lecteur et de laisser tomber des objets sur le lecteur.
- N'éclaboussez pas le lecteur; notamment au niveau des prises jack, sinon l'appareil risque d'être endommagé. Évitez toute infiltration d'eau dans la prise des écouteurs et dans le compartiment de la pile : vous risqueriez d'endommager sérieusement l'appareil.
- N'utilisez pas de produits contenant de l'alcool, de l'ammoniaque, du benzène ou tout autre agent abrasif, qui risquent d'endommager le boîtier de l'appareil.
- Les téléphones portables à proximité de l'appareil peuvent provoquer des interférences.
- Sauvegardez vos fichiers. Assurez-vous d'avoir conservé les fichiers originaux que vous avez téléchargés dans votre appareil. Philips décline toute responsabilité en cas de perte de contenu si le lecteur est endommagé ou si les données ne sont pas lisibles.
- Pour éviter tout problème, gérez vos fichiers (transfert, suppression, etc.) exclusivement à l'aide du logiciel audio fourni !

Températures de fonctionnement et de stockage

- Utilisez votre appareil dans un endroit où la température est toujours comprise entre 0 et 35°C (32 - 95°F).
- Entrez votre appareil dans un endroit où la température est toujours comprise entre -20 et 45°C (-4 - 113°F).
- L'autonomie de la batterie peut être plus courte dans des conditions de basses températures.
- Faites attention lorsque vous utilisez les écouteurs (non fournis avec votre lecteur ShoqBox).

Sécurité d'écoute

Ne réglez pas vos écouteurs à un volume trop élevé. Les experts de l'audition signalent qu'une utilisation continue à volume élevé peut nuire à l'ouïe. Utilisez de préférence des écouteurs Philips (vendus séparément) avec ce produit.

Important (pour les modèles fournis avec des écouteurs) :

Philips garantit que ses lecteurs audio sont conformes aux seuils de tolérance audio maximale définis par les organismes de régulation désignés uniquement lorsqu'ils sont utilisés avec les écouteurs d'origine fournis avec ces produits. Pour remplacer vos écouteurs, demandez à votre revendeur de commander un modèle identique à celui qui vous a été fourni initialement par Philips.

Sécurité routière

Pour éviter tout risque d'accident, n'utilisez jamais l'appareil au volant ou à vélo.

Avis pour les États-Unis



Remarque:

Cet équipement a été testé et s'est avéré conforme aux limites définies dans l'article 15 du règlement FCC pour un équipement numérique de classe B. Ces limites ont été déterminées de manière à assurer une protection raisonnable contre les interférences nuisibles dans une installation collective. Cet équipement génère, utilise et peut émettre des énergies de fréquence radio, et, s'il n'est pas installé et utilisé conformément au guide d'utilisateur, perturber les communications radio.

Attention : aucune garantie n'assure l'absence de toute interférence dans une installation privée. Si cet équipement s'avère perturber la bonne réception de la radio ou de la télévision, ce qui peut facilement être vérifié en allumant puis éteignant l'équipement, nous encourageons l'utilisateur à essayer d'éliminer ces interférences à l'aide des conseils suivants :

- Déplacer l'antenne de réception,
- Augmenter la distance séparant l'équipement du récepteur,
- Brancher l'équipement à une prise placée sur une autre ligne électrique que celle utilisée pour le récepteur,
- Demander l'aide d'un revendeur ou d'un technicien radio/télévision expérimenté.

Avis pour le Canada:

Cet appareil numérique de classe B est conforme à la norme ICES-003 du Canada. Il est conforme à la réglementation FCC, article 15, et à la norme 21 CFR 1040.10. Son utilisation est sujette aux deux conditions suivantes :

1. Cet appareil ne doit provoquer aucune interférence nuisible.
2. Cet appareil doit accepter toutes les interférences reçues, y compris celles susceptibles d'entraver son bon fonctionnement.

Avis pour l'Union européenne

Ce produit est conforme aux normes d'interférence radio de l'Union européenne.

Information sur le droit d'auteur

- Tous les noms commerciaux auxquels il est fait référence sont les marques déposées de leur fabricant respectif.
- La duplication non autorisée et la distribution d'enregistrements téléchargés depuis Internet ou copiés depuis des CD audio viole la loi sur le droit d'auteur et les traités internationaux.
- Toute copie d'une oeuvre protégée par un droit d'auteur, ce incluant les programmes informatiques, les enregistrements d'images et de sons, peut être une contrefaçon d'un droit d'auteur et constituer un délit. Cet appareil ne doit pas être utilisé à cette fin.
- Windows Media et le logo Windows sont des marques, déposées ou non, de Microsoft Corporation aux États-Unis et/ou dans d'autres pays.

IMPORTANT

Le présent produit est protégé par des droits de propriété intellectuelle de Microsoft Corporation. L'utilisation ou la distribution d'une telle technologie hors de ce produit est interdite sans une autorisation de Microsoft ou d'une filiale agréée de Microsoft.

Les fournisseurs de contenu ont recours à la technologie de gestion des droits numériques pour Windows Media ("WM-DRM" pour Windows Media Digital Rights Management) contenue dans le présent appareil pour protéger l'intégrité de leur contenu (le "Contenu Sécurisé" ou Secure Content en anglais) et ce afin d'empêcher toute atteinte à leurs droits de propriété intellectuelle, y compris leurs droits d'auteur, sur ce contenu. Cet appareil utilise le logiciel WM-DRM pour lire du Contenu Sécurisé ("le Logiciel WM-DRM"). Si la sécurité du Logiciel WM-DRM dans le présent appareil a été violée, Microsoft peut révoquer (soit de son propre chef soit à la demande des propriétaires de Contenu Sécurisé ("Propriétaires de Contenu Sécurisé")) le droit du Logiciel WM-DRM à acquérir de nouvelles autorisations de copier, afficher et/ou lire du Contenu Sécurisé. La révocation peut également empêcher la capacité pour votre appareil à transférer, stocker, copier, afficher et/ou lire du Contenu Sécurisé que vous avez précédemment mémorisé sur votre appareil. La révocation n'a aucune incidence sur la capacité du Logiciel WM-DRM à lire du contenu non protégé. Une liste des Logiciels WM-DRM révoqués est envoyée sur votre appareil chaque fois que

vous téléchargez à partir d'Internet ou d'un PC une licence de Contenu Sécurisé. Microsoft peut également, en association avec cette licence, télécharger des listes de révocation sur votre appareil au nom des Propriétaires de Contenu Sécurisé, susceptibles de neutraliser la possibilité pour votre appareil de copier, d'afficher et/ou de lire du Contenu Sécurisé.

En cas de révocation, Philips essaiera de rendre disponibles des mises à jour de logiciel pour restaurer partiellement ou totalement la capacité de votre appareil à transférer, stocker, accéder, copier, afficher et/ou lire du Contenu Sécurisé. Toutefois, la possibilité de rendre disponibles de telles mises à jour n'incombe pas exclusivement à Philips. Philips ne garantit pas qu'après révocation de telles mises à jour de logiciel seront disponibles. Si ces mises à jour ne sont pas disponibles, votre appareil n'aura pas la faculté de transférer, stocker, copier, afficher et/ou lire du Contenu Sécurisé - même du Contenu Sécurisé que vous avez précédemment mémorisé sur votre appareil.

De surcroît, même si de telles mises à jour de logiciel sont disponibles, il se peut qu'elles ne permettent pas à votre appareil de transférer, stocker, copier, afficher et/ou lire du Contenu Sécurisé qui a été au préalable mémorisé sur votre appareil. Dans certains cas vous pourrez avoir la possibilité de transférer le contenu à partir du PC. Dans d'autres cas, il se peut que vous deviez racheter du Contenu Sécurisé que vous vous étiez auparavant procuré.

En résumé - Microsoft, les Propriétaires de Contenu Sécurisé et les distributeurs de Contenu Sécurisé peuvent vous refuser l'accès ou restreindre votre accès à du Contenu Sécurisé. Ils peuvent également neutraliser la faculté de votre appareil à transférer, stocker, copier, afficher et/ou lire du Contenu Sécurisé et ce même une fois que vous avez payé pour l'avoir et que vous l'avez obtenu. Ni votre accord ni l'accord ou l'approbation de Philips ne sont nécessaires à l'un d'eux pour vous priver, vous refuser ou limiter d'une quelconque manière l'accès au Contenu Sécurisé ou pour neutraliser la faculté de votre appareil à transférer, stocker, accéder, copier, afficher et/ou lire du Contenu Sécurisé. Philips ne garantit pas que vous pourrez transférer, stocker, accéder, copier, afficher et/ou lire du Contenu Sécurisé.

Mise au rebut de votre ancien produit

Votre produit a été conçu et fabriqué à l'aide de matériaux et composants de haute qualité, recyclables et réutilisables.



Le symbole de poubelle barrée sur un produit indique que ce dernier est conforme à la directive européenne 2002/96/EC.

Veuillez vous renseigner sur les systèmes locaux de collecte des produits électriques ou électroniques.

Veuillez à respecter les réglementations locales ; ne mettez pas au rebut vos anciens produits comme des déchets ménagers. La mise au rebut citoyenne de votre ancien produit permet de protéger l'environnement et la santé.

Informations relatives à l'environnement

Nous n'avons pas utilisé de matériaux d'emballage non nécessaires. Vous pouvez facilement séparer les matériaux d'emballage en éléments principaux: carton, polystyrène extensible, PET et polyéthylène.

L'appareil est constitué de matériaux qu'il est possible de recycler, s'il est démonté par une société spécialisée. Veuillez avoir l'obligeance de respecter les réglementations locales concernant la manière de se débarrasser des matériaux d'emballage, piles épuisées et matériel usé.

Modifications

Les modifications non autorisées par le fabricant peuvent annuler le droit des utilisateurs à utiliser cet appareil.

Données techniques

Image / Affichage	Type d'écran:	LCD
	Rétroéclairage:	LED superbrillante blanche
	Lignes de texte:	5
	Résolution:	128 x 96 pixels
	Indication:	état de la batterie, heure, alarme, DBB
	Langues prises en charge :	anglais, français, espagnol, allemand, Dutch, suédois, finnois, italien, portugais, chinois (simplifié), chinois (traditionnel), japonais, coréen.
Son	Puissance en sortie:	2 x 2 W RMS (4 ohm, haut-parleur) 2 x 3 mW RMS (16 ohm, écouteurs)
	Amplificateur:	2 ch x 2 W Classe D
	Technologie d'amélioration du son:	Amplification dynamique des basses (DBB)
	Égaliseur:	6 bandes
	Réglages de l'égaliseur:	Rock, Pop, Jazz, Hiphop, Classique, Normal
	Contrôle du volume:	numérique
	Rapport signal sur bruit:	>80 dB (casque), >50 dB (haut-parleur)
Réponse en fréquence:	20 Hz-20 KHz	
Audio en lecture	Format de compression:	MP3, WMA
	Prise en charge des balises ID3:	titre, artiste, album, nom de fichier
	Profondeur MP3:	8-320 kbps et VBR
	Taux d'échantillonnage MP3:	8, 11.025, 16, 22.050, 32, 44.1, 48 KHz
	Profondeur WMA:	5-192 kbps
Taux d'échantillonnage WMA:	8, 11.025, 16, 22.050, 32, 44.1, 48 KHz	

Stockage	Capacité de la mémoire intégrée: PSS231 - 1 Go** (stocke et lit plus de 500 chansons)
	Type de mémoire intégrée : Flash NAND
Connexion	Point d'entrée CC: 5 V, D=3,0 mm Écouteur: 3,5 mm USB ⁺ : port de type B, 5P, USB 2.0 pris en charge Line in (Aux in): 3,5 mm
Alimentation	Adaptateur secteur: multivoltage 100-240 V, 50-60 HZ Type de batterie: batterie rechargeable Li-ion intégrée Capacité de la batterie: 1600 mAh Durée de la batterie en lecture: 18 heures* Temps de chargement: 4 heures Remplacement de la batterie: par le service Philips uniquement
.Configuration requise	PC avec Windows® XP (SP1 ou supérieur) Connexion Internet avec Microsoft Internet Explorer 6.0 ou supérieur Lecteur de CD-ROM Port USB 500 Mo d'espace libre sur le disque dur (recommandé)

- * Les batteries rechargeables disposent d'un nombre limité de cycles de charge et devront être remplacées. L'autonomie de la batterie et le nombre de cycles de charge varient selon l'utilisation et les paramètres.
- ** 1 Go = 1 milliard d'octets ; la capacité de stockage disponible sera inférieure.
1 Mo = 1 million d'octets ; la capacité de stockage disponible sera inférieure.
Vous ne disposez pas de toute la capacité mémoire, une partie étant réservée au lecteur.
La capacité de stockage s'appuie sur des morceaux de 4 minutes et un codage WMA de 64 Kbit/s ou MP3 de 128 Kbit/s.
- + La vitesse de transfert peut varier selon votre système d'exploitation et la configuration logicielle.

Dans un souci constant d'amélioration de ses produits, Philips se réserve le droit de modifier le design et les caractéristiques de ce produit à tout moment.

Tous droits réservés.



Be responsible
Respect copyrights

Printed in China

Specifications are subject to change without notice.
Trademarks are the property of Koninklijke Philips Electronics N.V.
or their respective owners
2005 © Koninklijke Philips Electronics N.V. All rights reserved.

www.philips.com
wk6112

