

- > user manual
- > manuel d'utilisation
- > manual del usuario
- > gebruikershandleiding
- > Benutzerhandbuch
- > manuale per l'utente
- > manual do usuário
- > instrukcja obsługi
- > felhasználói útmutatók
- > användar-handbok
- > brugermanual
- > käyttöoppaita
- > **εγχειρίδιο χρήσης**
- > руководство пользователя
- > uživatelské příručky
- > používateľské príručka

**MP3SPORT**

128MB Digital audio player

type number: PSA200



INNOVATION FOR ATHLETES

**PHILIPS**

**ATTENTION**

*l'utilisation des commandes ou réglages ou le non respect des procédures ci-incluses peuvent se traduire par une exposition dangereuse à l'irradiation.*

*les personnes utilisant des pacemakers ou autres appareils implantés doivent consulter leur médecin traitant avant d'utiliser des aimants ou appareils pouvant générer des interférences électromagnétiques.*

**informations sur l'environnement**

tous les matériaux d'emballage inutiles n'ont pas été utilisés et ce, pour faciliter la séparation plus tard en trois matériaux : carton, PS, PE.



vos équipements sont faits de matériaux recyclables après démontage dans une firme spécialisée. veuillez observer les réglementations locales quant au rebut des matériaux d'emballage, des piles usées et des équipements vieillissants.

**IMPORTANT!**

**sauvegarder vos fichiers.** assurez-vous de bien conserver les fichiers originaux que vous avez téléchargés sur votre psa. Philips et Nike ne sont pas responsables de toute perte de données dans le cas où le produit est endommagé ou le disque dur est illisible.

**PHILIPS se réserve le droit de modifier la conception et les caractéristiques techniques de cet article à des fins d'amélioration sans notification préalable.**

## 2 boutons de commande et branchements

- ① **▶||**  
allume / éteint l'appareil;  
commence / met la lecture en pause
- ② **◀◀ / ▶▶**  
retourne au début de la piste précédente / passe à la piste suivante
- ③ **- / +**  
ajuste le volume sonore
- ④ **affichage**  
avec éclairage orange. s'illumine brièvement lorsque vous appuyez sur n'importe quel bouton du psa
- ⑤ **eq**  
pour une meilleure qualité du son. sélectionnez parmi 4 equalizers de traitement du son: **Hiphop, Funk, Rock** ou **Techno** ou créez votre propre son grâce à l'option **Custom**.
- ⑥   
borne de branchement pour écouteurs stéréo 3.5 mm
- ⑦  verrouille les boutons et ainsi empêche toute activation accidentelle

### ⑧ **compartiment à piles**

1 x pile AAA alcaline

### ⑨ **usb**

(situé à l'intérieur du compartiment à piles) branchez le câble usb fourni sur le port usb de votre ordinateur

### **accessoires fournis**

assurez-vous que les éléments listés ci-dessous sont dans l'emballage. si un élément est manquant, contactez votre revendeur.

un câble usb

un logiciel psa & un manuel d'utilisation sur cd-rom

une paire d'écouteurs

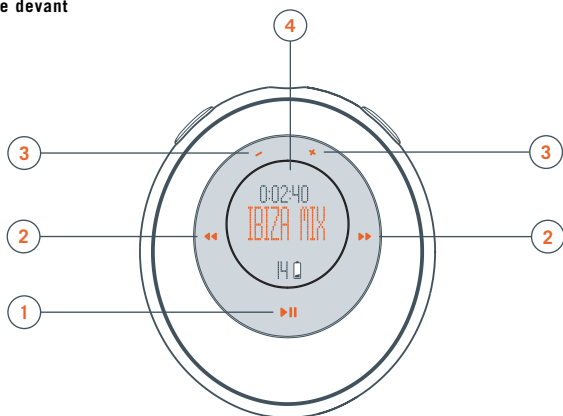
un brassard

un largeur de bande passante

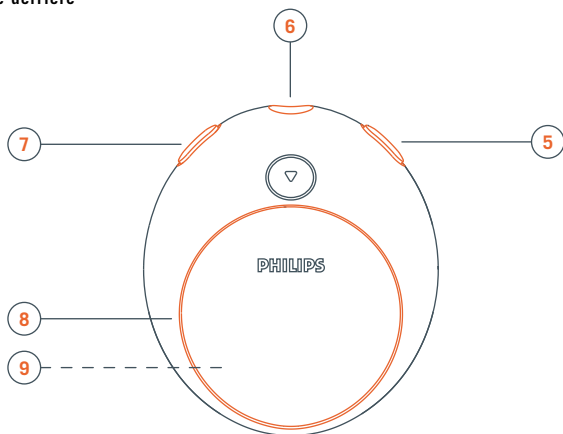
une pile AAA alcaline

***la plaquette signalétique et le numéro de série se situent à l'intérieur du compartiment à piles.***

vue de devant



vue de derrière



## 4 système d'informatique minimum requis

### **configuration Windows minimale**

votre ordinateur doit être muni d'un port usb. des ordinateurs que vous avez étendus de Win 95 peuvent ne pas être équipé d'un port usb! vérifiez les autres conditions requises:

- processor Pentium® MMX 200MHz ou mieux
- port usb avec Windows 98SE / Me / 2000 avec SP3 / XP
- 96mb ram
- 50mb ram d'espace libre sur disque dur
- lecteur cd rom
- carte de lecture vidéo
- carte son
- Microsoft Internet Explorer 5.0 ou mieux, Netscape 4.0 ou mieux, et accès internet

### **psa200 est un lecteur audio numérique portable mp3 à circuits intégrés:**

- il permet la lecture de fichiers mp3 et windows media audio. par ex. pistes cd digitalisées et comprimées, pistes cassette, livres audio, journaux, effets sonores, etc., qui sont encodés sous le format mp3 ou windows media audio.

### **faites attention lorsque vous utilisez les écouteurs**

**protégez votre ouïe:** maintenez une écoute à un niveau sonore modéré. l'utilisation des écouteurs à un niveau sonore élevé peut endommager votre ouïe.

**soyez prudent lorsque vous conduisez:** n'utilisez pas les écouteurs lorsque vous conduisez ou roulez à bicyclette au risque de causer des accidents de la circulation.

### **informations générales sur la maintenance**

pour éviter tout dommage ou tout mauvais fonctionnement:

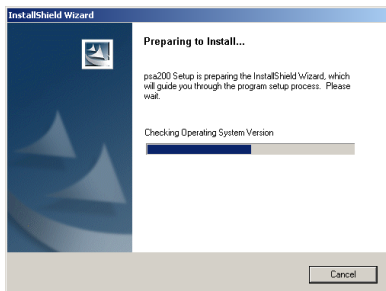
- ne pas laisser l'appareil à des températures élevées, par exemple à proximité d'appareils de chauffage ou aux rayons directs du soleil.
- ne pas laisser tomber le psa ni faire tomber d'objets sur le psa.
- ne pas plonger le psa sous l'eau. ne pas laisser de l'eau entrer dans la borne de branchement des écouteurs ou le compartiment à piles au risque de causer de sérieux dommages.
- ne pas utiliser de détergents contenant de l'alcool, de l'ammoniaque, du benzène ou autres composants abrasifs au risque d'abîmer l'appareil.
- des téléphones portables utilisés à proximité peuvent causer des interférences nuisibles.

remarque : Le lecteur ne prend pas en charge les fichiers WMA ou AAC cryptés téléchargés via Internet. Étant donné que votre lecteur peut être mis à niveau, nous vous conseillons de l'enregistrer à l'adresse [www.nike-philips.com/register](http://www.nike-philips.com/register) pour que nous puissions vous avertir de la présence d'éventuelles mises à niveau gratuites. Ces téléchargements vous permettront d'améliorer les performances de votre lecteur et d'étendre la prise en charge des formats audio.

## 6 logiciel d'installation

### logiciel d'installation

- 1 mettez votre ordinateur en marche.
- 2 introduisez le cd rom de la psa en votre lecteur de cd rom.
- 3 suivez les instructions à l'écran pour mener à bien l'installation.



#### **\*IMPORTANT!** pour les utilisateurs de Windows 98 uniquement

en plus des deux logiciels, les pilotes du **Mass Storage Device** sont nécessaires. sans ces pilotes, votre PC sera incapable de reconnaître votre psa et de transférer les fichiers. normalement, les pilotes sont automatiquement installés lorsque vous suivez les étapes d'installation du logiciel **1-3**.

*dans l'éventualité où les pilotes ne seraient pas installés, l'écran **Add New Hardware Wizard** s'affiche. se référer à l'appendice de **Windows 98** puis suivre les écrans d'instructions **Add New Hardware Wizard** pour installer les pilotes. redémarrer l'ordinateur lorsque cela est demandé.*

- 4 un écran d'introduction apparaît. sélectionnez la langue qui vous convient le mieux.
- 5 sélectionnez votre produit.
- 6 sélectionner et installer le logiciel de gestion audio le plus adapté à vos besoins. autrement, vous pouvez tout simplement utiliser le manager de fichier pour glisser-déposer les fichiers que vous souhaitez transférer entre votre psa et votre ordinateur.

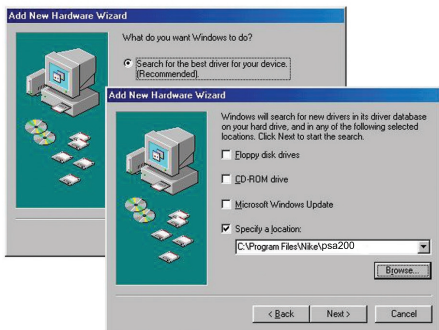
## appendice Windows 98

dans l'éventualité où les pilotes ne seraient pas installés, l'écran **Add New Hardware Wizard** s'affiche. note, les écrans peuvent être différents par rapport à ceux présentés en illustration selon la version de votre Windows et votre modèle de psa.

- 1 cliquer sur **Next >** et suivre les instructions à l'écran pour chercher le meilleur pilote.



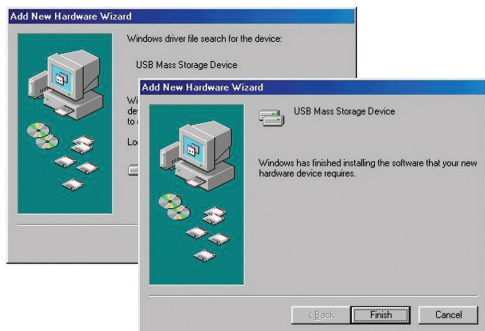
- 2 sélectionner l'option **Specify a location** et cliquer sur **Browse** pour choisir le chemin d'accès au dossier où est installé le logiciel.





## 8 appendice Windows 98

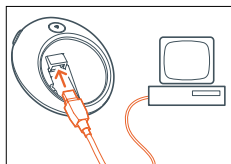
3 appuyer sur **Next >** et suivre les instructions à l'écran pour terminer l'installation.



## utiliser votre psa comme masse de stockage 9

lorsque vous connectez le lecteur à votre ordinateur via le port USB, votre ordinateur reconnaîtra votre psa comme un Appareil de Stockage USB (MSD) amovible. le lecteur est détecté et automatiquement placé sur votre ordinateur sous la forme d'un dossier nommé **Disque/ Appareil Amovible** (ex. : disque D).

cela veut dire que vous pouvez écouter votre musique favorite en vous baladant et aussi d'utiliser votre psa pour transporter aisément votre travail ou fichiers de données tels que des fichiers Word, des présentations Powerpoint, des fichiers PDF etc.



une fois que vous avez transféré les fichiers sur votre ordinateur, vous pouvez utiliser les opérations standards sur les fichiers (ex. : copier, effacer, renommer vos fichiers...)

### **IMPORTANT!**

*POUR ÉVITER TOUTE CORRUPTION DE FICHIER OU PERTE DE DONNÉES, NE PAS RETIRER LE CÂBLE USB DURANT LES OPÉRATIONS DE TRANSFERT DE FICHIER, DE FORMATTAGE OU LORSQUE L'ACTUALISATION EST EN COURS.*

*NE DECONNECTER VOTRE PSA DE L'ORDINATEUR QUE LORSQUE L'AFFICHAGE  S'EST ARRÊTÉ DE TOURNER COMPLÈTEMENT.*

## 10 branchement du psa sur votre ordinateur

- 1 mettez votre ordinateur en marche.
- 2 branchez le câble usb fourni sur le port usb de votre ordinateur.
- 3 appuyez sur ▼ (au dos de la psa) pour ouvrir le

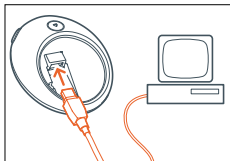
compartiment à piles.

branchez l'autre extrémité du câble usb sur la borne d'entrée **usb**, (situé à l'intérieur du compartiment à piles.)


psa affichage:  apparaît.

les boutons du psa sont automatiquement verrouillés lorsque vous procédez au branchement usb.

- 4 attendre quelques secondes le temps que votre ordinateur reconnaisse votre psa.  
votre psa apparaît comme un disque amovible sur votre ordinateur.



### **remarque:**

- aucune pile n'est nécessaire à votre psa durant la phase de connexion USB, à moins d'exécuter une actualisation pour votre psa.
-  apparaît automatiquement à la connexion. il n'est pas nécessaire d'allumer votre psa.



**IMPORTANT!**

*POUR ÉVITER TOUTE CORRUPTION DE FICHIER OU PERTE DE DONNÉES, NE PAS RETIRER LE CÂBLE USB DURANT LES OPÉRATIONS DE TRANSFERT DE FICHIER, DE FORMATTAGE OU LORSQUE L'ACTUALISATION EST EN COURS.*


*NE DECONNECTER VOTRE PSA DE L'ORDINATEUR QUE LORSQUE L'AFFICHAGE  S'EST ARRÊTÉ DE TOURNER COMPLÈTEMENT.*

**sauvegarder vos fichiers.** assurez vous de bien conserver les fichiers originaux que vous avez téléchargé sur votre psa. Philips et Nike ne sont pas responsables de toute perte de données dans le cas où le produit est endommagé ou le disque dur est illisible.

***pour les utilisateurs Windows:***

- 1 cliquer sur l'icône **Eject Hardware** icon  dans la barre des tâches Windows et sélectionner **Stop USB Mass Storage Device...** depuis la boîte de dialogue. suivre les instructions à l'écran pour débrancher votre psa. si vous voyez le message **Try stopping the device again later** à l'écran du PC, essayez de fermer quelques programmes qui sont en train de fonctionner sur l'ordinateur, puis cliquez sur .

***pour les utilisateurs de Windows 98SE:***

- 1 il n'y a pas d'icône **Eject Hardware** icon . débranchez simplement le câble USB de votre psa. assurez vous qu'aucun programme fonctionnant ne cherche à accéder à l'appareil, y compris l'**explorateur Windows**.

## 12 à propos de MUSICMATCH

### à propos d' MUSICMATCH®

profitez de l'écoute en toute liberté de votre musique à tout moment avec le Jukebox MUSICMATCH et votre ordinateur personnel pour:

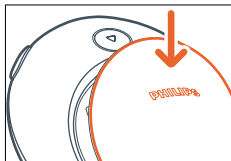
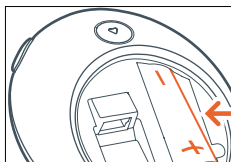
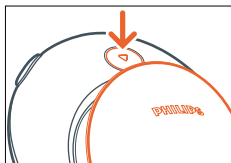
- transférer en toute liberté de la musique numérique sur votre lecteur psa (glisser-déposer)
- créer et sauvegarder des playlists
- couper/enregistrer des morceaux de musique en mp3 et en fichiers audio windows média
- graver des CD personnalisés de votre musique favorite

#### **remarque:**

*pour un transfert aisé de musique, assurez vous d'avoir installé le Jukebox MUSICMATCH avec le plug-in Nike depuis le CD-ROM fourni pour vous aider à télécharger de la musique sur votre psa Nike. pour de plus amples détails sur l'utilisation de MUSICMATCH, vous pouvez:*

- cliquer sur **Help** depuis la barre de menu supérieure de musicmatch
- aller sur **[www.musicmatch.com](http://www.musicmatch.com)**

- 1 appuyez sur ▼ pour ouvrir le compartiment à piles et insérez une pile **AAA**, de préférence alcaline.
- 2 insérez le bord inférieur de la trappe comme indiqué pour refermer la trappe du compartiment à piles.



### **IMPORTANT!**

– enlevez la pile si: elle est usée ou si vous pensez ne pas utiliser le psa pendant plus de 2 semaines.

– les piles contiennent des produits chimiques, dont elles doivent être rebutées adéquatement.

### **indicateur de pile plate**

le nombre de blocs à l'intérieur de l'icône en forme de pile indique la puissance restante de la pile. lorsque la pile est plate, l'icône en forme de pile se met à clignoter à l'affichage. si la pile n'est pas remplacée dans un délai de 2 minutes, l'affichage indique **BATT LOW!** 5 secondes plus tard, le psa s'éteint automatiquement.

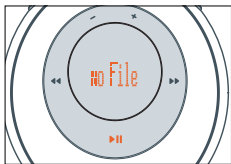


## 14 mise en marche et lecture ►►

### mise en marche et lecture, ►►

appuyez sur le bouton ►► et maintenez-le enfoncé pendant 2 secondes pour mettre l'appareil en marche.

la lecture commence automatiquement au point précis de la dernière mis hors tension. l'écran affiche les détails du morceaux s'ils sont disponibles.



**no file** apparaît à l'affichage en l'absence de tout contenu en mémoire dans le psa. psa s'éteint automatiquement après 30 secondes.

**remarque:** -- est affiché à la place du numéro du morceau si vous avez plus de 99 morceaux.

### arrêt, ►►

en cours de lecture, appuyez sur le bouton ►► et maintenez-le enfoncé pendant 3 secondes pour éteindre l'appareil.

message à l'affichage: **OFF** puis l'appareil s'éteint.

### pause, ►►

en cours de lecture, appuyez sur le bouton ►► pour mettre en pause. appuyez de nouveau sur ►► pour reprendre la lecture.



affichage: lorsque l'appareil est en pause, le temps écoulé se met à clignoter et les informations sur les pistes se figent.

### mode de veille - économie d'énergie

le psa s'éteint automatiquement lorsque la lecture est laissée en pause pendant plus de 30 secondes et qu'aucun bouton n'est enfoncé dans ce laps de temps.

## volume

appuyez sur - / + pour diminuer / augmenter le volume sonore à votre convenance.

la barre de volume apparaît brièvement durant l'ajustement du volume et lorsque l'appareil s'allume.

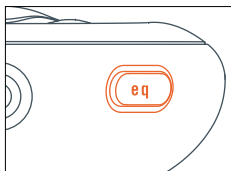


**remarque:** le volume est automatiquement réajusté à un niveau optimum par défaut toutes les fois que le lecteur est éteint puis allumé de nouveau.

## options sonores eq - pour accentuer les graves ou intensifier les aigus!

appuyez répétitivement sur **eq** pour sélectionner l'option equalizer de votre choix et augmenter les graves, les bémols, les aigus, etc...

affichage: **Hiphop, Funk, Rock, Techno, Off** ou **Custom**

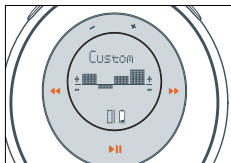


## créez votre propre son: Custom

lorsque vous sélectionnez **Custom**, l'affichage indique 4 barres de fréquences EQ.

- 1 utilisez le bouton ◀ / ▶ pour sélectionner la barre de fréquences que vous souhaitez ajuster.
- 2 utilisez le bouton -/+ pour ajuster le niveau de fréquence.
- 3 appuyez de nouveau sur **eq** pour confirmer le réglage effectué.

affichage: l'appareil retourne en mode d'affichage des informations sur les pistes





**sélection d'une autre piste ◀◀, ▶▶**

appuyez sur le bouton ◀◀ / ▶▶ pour sélectionner la piste de votre choix

**recherche rapide au milieu d'une piste**

en cours de lecture, appuyez sur le bouton ◀◀ / ▶▶ et maintenez-le enfoncé.

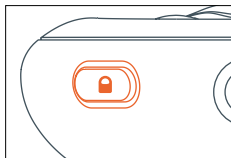
le psa commence la lecture rapide de la piste jusqu'à ce que vous relâchiez le bouton.

**utilisation du bouton de verrouillage 🔒**

🔒 désactive les boutons et prévient ainsi toute commande accidentelle.

pour activer / désactiver le verrouillage des boutons, appuyez sur le bouton 🔒 et maintenez-le enfoncé pendant 2 secondes.

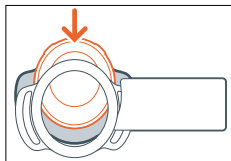
affichage: 🔒 apparaît lorsque la fonction de verrouillage des boutons est activée.



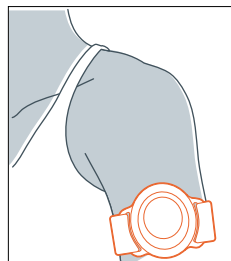
## brassard, écouteurs, largeur de bande passante 17

vous pouvez porter votre lecteur mp3 au moyen du brassard fourni lorsque vous faites du sport.

- 1 ajustez le psa dans la boucle en caoutchouc avec la borne de branchement des écouteurs en face du trou prévu à cet effet.



- 2 faites passer le brassard autour de votre bras. enfiler la sangle et bouclez pour ajuster le brassard à votre tour de bras.

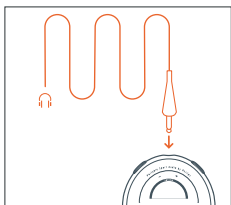


### **remarque: maintenez les appareils propres et secs**

*toujours retirer les appareils du bras quand ils ne sont pas utilisés.*

*essuyer votre appareil et l'attache au bras en caoutchouc avec un chiffon doux, humide pour enlever la sueur et toute humidité excessive.*

- 3 branchez les écouteurs



### **largeur de bande passante**

vous voulez porter le psa autour de la taille?  
utilisez la largeur de bande passante pour porter  
comme une ceinture.

## 18 actualiser le logiciel firmware

vous pouvez aller visiter [www.nike-philips.com](http://www.nike-philips.com) pour vérifier et télécharger le dernier logiciel firmware, s'il est disponible. utilisez le programme **Upgrader** pour actualiser votre psa avec le nouveau logiciel firmware.

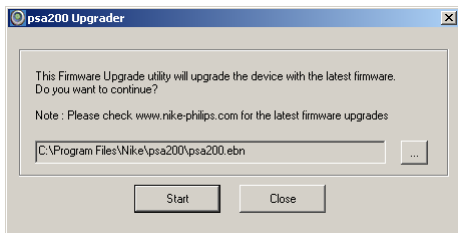
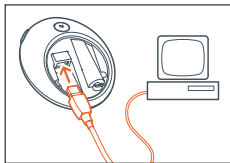
**remarque:** si vous actualisez en utilisant le nouveau logiciel depuis [www.nike-philips.com](http://www.nike-philips.com), assurez vous que vous téléchargez le bon fichier spécifique à votre modèle. de même, sauvegardez et retrouvez votre logiciel depuis le même chemin.


### **IMPORTANT!**

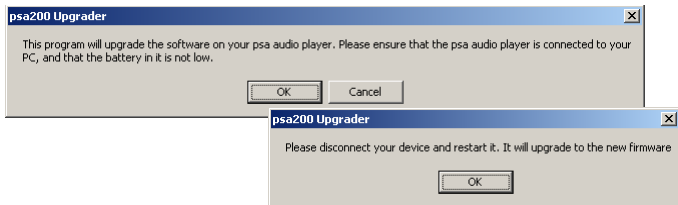
**sauvegarder vos fichiers.** assurez vous de bien conserver les fichiers originaux que vous avez téléchargé sur votre psa. Philips et Nike ne sont pas responsables de toute perte de données dans le cas où le produit est endommagé ou le disque dur est illisible.


### **Upgrader pour les utilisateurs de Windows**

- 1 pour les meilleurs résultats, assurez vous d'avoir inséré une pile suffisamment chargée dans votre psa avant de vous connecter.
- 2 connectez le câble USB fourni au port USB de votre ordinateur et à votre psa.
- 3 depuis le menu **Start**, cliquez sur **Programs** → **Nike** → **psa200** → **Upgrader**. une fenêtre apparaît:




- 4 si vous avez téléchargé le nouveau logiciel firmware, cliquez sur  d'abord pour parcourir et sélectionnez votre fichier **.ebn** téléchargé. cliquez sur **Start** pour lancer l'installation.
- 5 dans la boîte de dialogue suivante, cliquez sur **OK**.



- 6 cliquez sur l'icône de l'appareil  dans le task tray (en bas à droite de votre écran), si elle est disponible, pour arrêter et éjecter votre psa.
- 7 appuyez sur **▶||** brièvement sur votre psa, alors elle peut s'actualiser toute seule.

l'écran de la psa affiche brièvement: **FUgrade**.

**remarque:**

- **"...file not found. Firmware upgrade failed"** si cette boîte de dialogue apparaît à votre écran d'ordinateur, cela peut être dû à une perte/interruption de la connexion USB, ou à des piles pas assez chargées. vérifiez votre connexion USB, recommencez l'opération d'actualisation et assurez vous d'utiliser des batteries chargées. ne débranchez votre psa que lorsque l'affichage des  s'est arrêté de défiler complètement. de même, lorsque vous êtes en train de télécharger le fichier d'actualisation, assurez vous de télécharger le fichier spécifiquement prévu pour votre modèle, et que vous sauvegardez et retrouvez le fichier depuis le même chemin
- **Battery too low. Upgrade Refused** si vous voyez ce message défiler sur votre psa après **FUgrade**, cela veut dire que vous avez besoin de répéter l'actualisation en raison de piles insuffisamment chargées. utilisez toujours des piles suffisamment chargées pour exécuter l'actualisation.
- les noms des appareils peuvent différer de ceux illustrés selon votre OS actuel et votre modèle de psa.

## 20 formater votre psa

utilisez le programme **Formatter** pour effacer toutes les données de votre psa, dans le cas où vous auriez des problèmes avec la lecture.

### ***IMPORTANT!***

**sauvegarder vos fichiers.** assurez vous de bien conserver les fichiers originaux que vous avez téléchargé sur votre psa. Philips et Nike ne sont pas responsables de toute perte de données dans le cas où le produit est endommagé ou le disque dur est illisible.

### **Formatter pour les utilisateurs de Windows**

- 1 connectez le câble USB fourni au port USB de votre ordinateur et à votre psa.
- 2 depuis le menu **Start** de la barre des tâches, cliquez sur **Programs → Nike → psa200 → Formatter.**
- 3 cliquez sur le curseur coulissant **Device** Le nom de votre psa connectée à votre ordinateur apparaît. Les autres champs sont automatiquement énumérés pour votre appareil. (le programme énumère seulement les appareils qui sont correctement reconnus par le système de fichiers avec une lettre de lecteur attribué par Windows.)

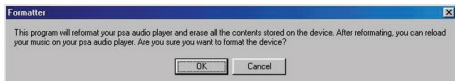


**remarque:**

- la pleine capacité mémoire peut ne pas être disponible car une partie de la mémoire peut être réservée pour le lecteur audio.
- les noms des appareils peuvent différer de ceux illustrés selon votre OS actuel et votre modèle de psa.

**4** cliquez sur **Start**.

la boite de dialogue **Formatter** apparaît, vous demandant si vous êtes sûr de vouloir continuer:



**5** cliquez sur **OK** si vous souhaitez continuer le formatage.

lorsque le formatage est terminé, la boite de dialogue **Formatting done** apparaît.



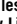
## 22 conseils pratiques

### conseils pratiques

si une erreur se produit, contrôlez d'abord les points indiqués dans la liste ci-dessous avant d'amener l'équipement chez le réparateur.

si vous ne parvenez pas à remédier aux problèmes à partir de ces indications, consultez votre revendeur ou le centre de service après-vente.



**ATTENTION** : *ne jamais ouvrir vous-même l'équipement au risque de recevoir des chocs électriques. n'essayez en aucun cas de réparer vous-même l'équipement, car ceci vous ferait perdre le droit à la garantie.*

probleme	remède
pas de son	<ul style="list-style-type: none"><li>– la pile est en perte de puissance/mal installée. insérez une pile neuve en respectant les indications de polarités.</li><li>– les boutons psa sont enfoncés trop précipitamment. appuyez doucement et fermement. l'indicateur s'il-lumine.</li><li>– les écouteurs ne sont pas branchés correctement. insérez la prise des écouteurs bien à fond dans la borne de branchement.</li></ul>
le son saute en cours de lecture sur le psa	<ul style="list-style-type: none"><li>– le fichier mp3 a été créé à un taux de compression excédant 320kbps.</li><li>– utilisez un niveau de compression inférieur pour enregistrer le fichier sous le format mp3.</li><li>– présence d'interférences en provenance d'autres appareils électriques, tels que téléphones portables, lampes fluorescentes, pylônes électriques. éloignez-vous de la source d'interférences électriques.</li></ul>
précision pour une piste affichée brièvement puis " ignorée " par le psa	<ul style="list-style-type: none"><li>– piste mp3 -- encodée à partir d'un logiciel autre que logiciel fourni <b>musicmatch</b>. <i>Utilisez <b>musicmatch</b> pour sauvegarder le fichier MP3 et téléchargez de nouveau la chanson:</i><ol style="list-style-type: none"><li>1. ouvrez <b>musicmatch</b>.</li><li>2. dans la fenêtre <b>My Library</b>, cliquez sur <b>Add</b>. La boîte de dialogue <b>Add Tracks to Music Library</b> apparaît.</li><li>3. parcourez et localisez la chanson " manquée ", puis cliquez sur <b>Files</b>:→ <b>Add</b>  → cliquez sur <b>Exit</b></li><li>4. dans la fenêtre <b>My Library</b>, faites un clic droit sur le fichier de chanson. sélectionnez <b>Edit Track Tag(s)</b> → <b>OK</b> pour sauvegarder la chanson en tant que fichier mp3 <b>musicmatch</b>.</li><li>5. glissez et déposez le fichier de chanson depuis <b>My Library</b> vers la fenêtre <b>Playlist</b>.</li><li>6. téléchargez la piste éditée sur le psa (voir <b>téléchargement de fichiers musicaux sur le psa à partir de votre ordinateur</b>)</li></ol></li></ul>

probleme	remède
<b>usb ne se branche pas/ne fonctionne pas</b>	<ul style="list-style-type: none"> <li>- vous utilisez un câble usb incompatible. utilisez le câble usb fourni uniquement.</li> <li>- les branchements sont incorrects/ mauvais contact. vérifiez que les branchements soient corrects au niveau du lecteur psa ainsi qu'au niveau de l'ordinateur.</li> <li>- logiciel usb non installé. assurez-vous que vous ayez installé le programme usb fourni avec le cd rom d'installation psa.</li> <li>- mauvaise version Windows. votre ordinateur doit être équipé de Windows 98/ SE/ Me/ 2000 avec SP3 / XP.</li> <li>- usb non activé. vérifiez la configuration BIOS: usb doit être activé.</li> </ul>
<b>Les pistes transférées via l'Explorateur Windows ne sont ni affichées ni lues sur l'appareil.</b>	<ul style="list-style-type: none"> <li>- Le lecteur ne prend pas en charge les fichiers WMA ou AAC cryptés téléchargés via Internet. Lors de leur transfert vers l'appareil, ces pistes sont considérées comme des fichiers de données.</li> <li>- Étant donné que votre lecteur peut être mis à niveau, nous vous conseillons de l'enregistrer à l'adresse <a href="http://www.nike-philips.com/register">www.nike-philips.com/register</a> pour que nous puissions vous avertir de la présence d'éventuelles mises à niveau gratuites.</li> </ul>
<b>impossible d'actualiser le logiciel firmware</b>	<ul style="list-style-type: none"> <li>- vous avez sélectionné/téléchargé le mauvais fichier d'actualisation. sélectionnez/ téléchargez seulement le fichier d'actualisation spécifiquement prévu pour votre modèle.</li> <li>- les branchements sont incorrects/ mauvais contact. vérifiez que les branchements soient corrects au niveau du lecteur psa ainsi qu'au niveau de l'ordinateur.</li> </ul>



## 24 conseils pratiques

probleme	remède
"Battery too low. Upgrade Refused" apparaît sur mon psa	<ul style="list-style-type: none"><li>– si vous voyez ce message défiler sur votre psa après <b>FUpgrade</b>, cela veut dire que vous avez besoin de répéter l'actualisation en raison de piles insuffisamment chargées. utilisez toujours des piles suffisamment chargées pour exécuter l'actualisation.</li></ul>
téléchargement incomplêt de la piste	<ul style="list-style-type: none"><li>– la connexion usb a ete coupée en cours de téléchargement. vérifiez la connexion usb, effacez le fichier sur le psa au moyen du musicmatch et procédez de nouveau au téléchargement de la piste.</li></ul>
rien ne se passe lorsque vous appuyez sur les boutons de commande	<ul style="list-style-type: none"><li>–  activé</li><li>– désactivez .</li><li>– décharge électrostatique. enlevez la pile et remettez-la en place après quelques secondes.</li></ul>

**système audio**

sortie audio . . . . .	2 x 5mW
taux S/I . . . . .	>80dB
gamme de fréquences . . . . .	20Hz - 16KHz

**capacité mémoire**

intégrée . . . . .	128MB*
--------------------	--------

**formats accepté**

<b>MP3</b> . . . . .	8kbps-320kbps
<b>windows media audio</b> . . . . .	5kbps-192kbps

**logiciel embarqué**

actualisation par l'utilisateur . . . . .	oui
---	-----

**branchements**

Interface entrée / sortie . . . . .	mini connecteur usb à 5 fiches
-------------------------------------	--------------------------------

**equalizer**

ajustable ( <b>Custom</b> ) avec 4 options prédéfinies . . . . .	<b>Hiphop, Funk, Rock</b> et <b>Techno</b>
--	--

**affichage**

Affichage à Cristaux Liquides . . . . .	texte, graphisme, icônes
---	--------------------------

**éclairage**

couleur . . . . .	orange
-------------------	--------

\* La capacité réelle formatée sera inférieure.

**alimentation**

pile . . . . . 1 x pile alcaline AAA

**durée de vie de la pile**

10 heures pour une pile alcaline AAA alkaline\*

**généralités**

dimensions . . . . . 60 mm (l) x 68 mm (h) x 27 mm (p)

poids . . . . . 50 g (sans la pile)

**Windows, Windows Media Audio et Internet Explorer** sont les marques déposées de la Microsoft Corporation

**Pentium ®** est une marque déposée de la Intel Corporation.

**Acrobat Reader** reader est une marque déposée de la Adobe Corporation.

tous droits réservés. tous les noms commerciaux auxquels il est fait référence sont les marques de service, marques de fabrique ou marques déposées de leur fabricant respectif.

\* L'autonomie de la batterie varie selon l'utilisation.



**NIKE**



SWOOSH



**PHILIPS**

type number - psa200

© 2004 Phillips, Nike, Inc. All rights reserved.

[www.nike-philips.com](http://www.nike-philips.com)