

Always here to help you

Register your product and get support at
www.philips.com/welcome

HD7762



DE	Benutzerhandbuch	2
EN	User manual	18
FR	Mode d'emploi	34

PHILIPS

Inhaltsangabe

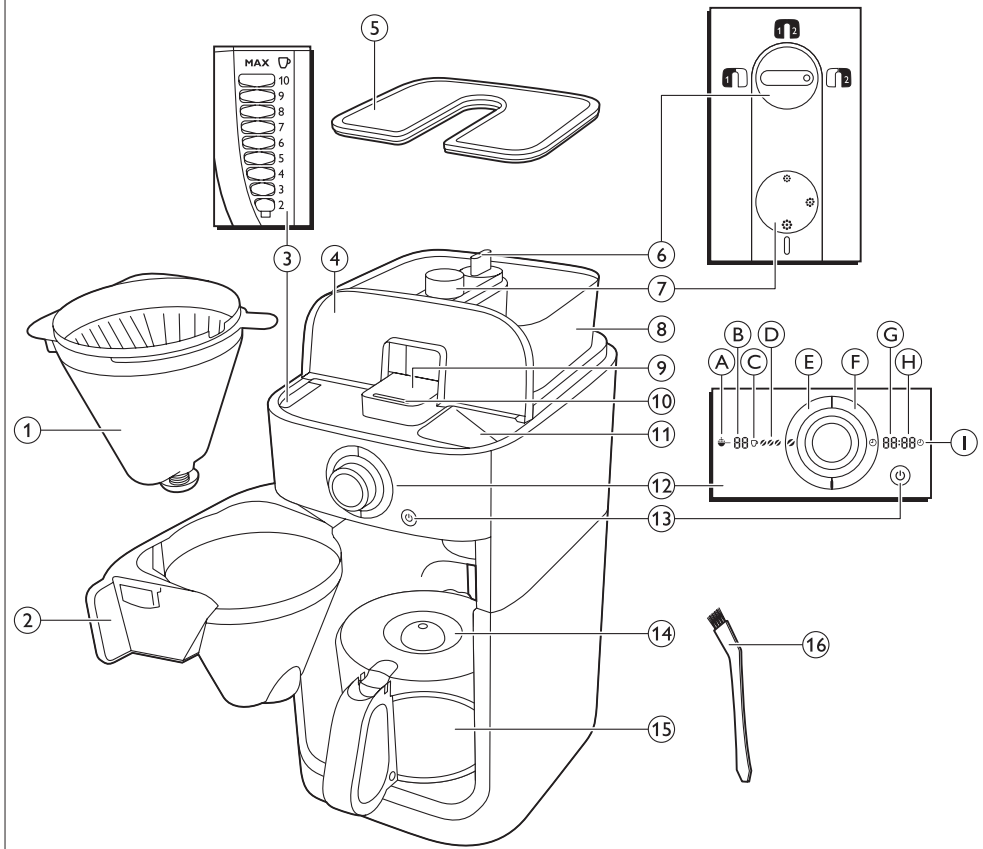
1	Einführung	2
2	Allgemeine Beschreibung	2
3	Wichtig	4
3.1	Gefahr	4
3.2	Warnhinweis	4
3.3	Achtung	4
3.4	Elektromagnetische Felder	5
4	Vor dem ersten Gebrauch	5
4.1	Die Uhrzeit einstellen	5
4.2	Das Gerät durchspülen	6
5	Das Gerät benutzen	7
5.1	Den Wasserbehälter füllen	7
5.2	Kaffeebohnen verwenden	7
5.3	Gemahlene Kaffeebohnen verwenden	10
5.4	Den Timer einstellen	11
5.5	Tropf-Stopp-Funktion	12
6	Reinigung und Wartung	12
6.1	Reinigung nach jedem Gebrauch	12
6.2	Die Kaffeebohnenmaschine reinigen	13
6.3	Die Kaffeemaschine entkalken	14
7	Zubehör bestellen	16
8	Umwelt	16
9	Garantie und Support	16
10	Fehlerbehebung	16

1 Einführung

Herzlichen Glückwunsch zu Ihrem Kauf und willkommen bei Philips! Um die Unterstützung von Philips optimal nutzen zu können, registrieren Sie Ihr Produkt bitte unter www.philips.com/welcome.

2 Allgemeine Beschreibung

- 1 Filterkorb
- 2 Filterkorbhalter
- 3 Wasserstandsanzeige
- 4 Deckel des Wasserbehälters
- 5 Deckel des Kaffeebohnenbehälters
- 6 Behälterauswahl
- 7 Mahlgradregler
- 8 Doppelter Kaffeebohnenbehälter
- 9 Deckel der Kaffeebohnenmaschine
- 10 Auswurf der Kaffeebohnenmaschine
- 11 Wassereinfüllöffnung
- 12 Anzeige
 - A Symbol für gemahlene Kaffeebohnen
 - B Anzahl der Tassen
 - C Kaffeetassensymbol
 - D Symbol zur Einstellung der Kaffeebohnenstärke
 - E Taste zur Einstellung der Kaffeestärke
 - F Timer-Taste
 - G Stundenanzeige
 - H Minutenanzeige
 - I Timer-Symbol
- 13 Ein-/Ausschalter
- 14 Glaskannendeckel
- 15 Glaskanne
- 16 Reinigungsbürste



3 Wichtig

Lesen Sie diese Bedienungsanleitung vor dem Gebrauch des Geräts aufmerksam durch, und bewahren Sie sie für eine spätere Verwendung auf.

3.1 Gefahr

- Tauchen Sie das Gerät niemals in Wasser oder andere Flüssigkeiten; spülen Sie es auch nicht unter fließendem Wasser ab.

3.2 Warnhinweis

- Prüfen Sie vor Inbetriebnahme, ob die Spannungsangabe auf der Unterseite des Geräts mit der örtlichen Netzspannung übereinstimmt.
- Um Gefährdungen zu vermeiden, darf ein defektes Netzkabel nur von einem Philips Service-Center, einer von Philips autorisierten Werkstatt oder einer ähnlich qualifizierten Person durch ein Original-Ersatzkabel ersetzt werden.
- Dieses Gerät kann von Kindern ab 8 Jahren und Personen mit verringerten physischen, sensorischen oder psychischen Fähigkeiten oder Mangel an Erfahrung und Kenntnis verwendet werden, wenn sie bei der Verwendung beaufsichtigt wurden oder Anweisung zum sicheren Gebrauch des Geräts erhalten und die Gefahren verstanden haben.
- Reinigung und Pflege des Geräts darf nicht von Kindern durchgeführt werden, außer Sie sind älter als 8 Jahre und beaufsichtigt.
- Bewahren Sie das Gerät und das Kabel außerhalb der Reichweite von Kindern unter 8 Jahren auf.
- Achten Sie darauf, dass Kinder nicht mit dem Gerät spielen.
- Lassen Sie das Netzkabel nicht über den Rand der Arbeitsfläche hängen, auf der das Gerät steht.
- Berühren Sie das Mahlwerk nicht. Dies gilt besonders dann, wenn das Gerät an das Stromnetz angeschlossen ist.

- Halten Sie Verpackungsmaterial (Plastikbeutel, Packkarton usw.) von Kindern fern. Diese Gegenstände sind kein Spielzeug.
- Vermeiden Sie jede Berührung der heißen Oberflächen, wenn das Gerät in Betrieb ist.
- Dieses Gerät ist für das Mahlen von Kaffeebohnen und die Zubereitung von Kaffee bestimmt. Verwenden Sie es ordnungsgemäß und mit Vorsicht, um Verbrühungen durch heißes Wasser oder Dampf zu vermeiden.
- Entleeren Sie den Wasserbehälter nicht durch Kippen des Geräts, dies kann das Gerät beschädigen. Entleeren Sie den Wasserbehälter nur gemäß den Anweisungen zum Durchspülen.
- Verwenden Sie das Gerät nicht, wenn der Netzstecker, das Netzkabel oder das Gerät selbst defekt oder beschädigt sind.
- Sollten Probleme mit dem Gerät auftreten, die sich mithilfe dieser Bedienungsanleitung nicht beheben lassen, wenden Sie sich bitte an das Philips Service-Center in Ihrem Land. Falls das Problem nicht gelöst werden kann, geben Sie das Gerät bitte zur Überprüfung bzw. Reparatur an ein Philips Service-Center. Versuchen Sie nicht, das Gerät selbst zu reparieren, da andernfalls Ihr Garantieanspruch erlischt.

3.3 Achtung

- Stellen Sie das Gerät nicht auf heiße Flächen. Lassen Sie auch das Netzkabel nicht mit heißen Oberflächen in Berührung kommen.
- Ziehen Sie den Netzstecker aus der Steckdose, falls Probleme während des Mahl- oder Brühvorgangs auftreten und bevor Sie das Gerät reinigen.
- Bewegen Sie das Gerät nicht, während es in Betrieb ist.
- Das Gerät wird während des Gebrauchs heiß. Lassen Sie das Gerät abkühlen, bevor Sie es wegräumen.
- Während der Kaffeezubereitung werden der untere Teil des Geräts und der Boden der Kanne heiß.

- Vergewissern Sie sich, nachdem Sie das Gerät ausgepackt haben, dass keine Teile fehlen und das Gerät nicht beschädigt ist. Falls Sie sich nicht sicher sind, verwenden Sie das Gerät bitte nicht, sondern wenden Sie sich an das Philips Service-Center in Ihrem Land.
- Dieses Gerät ist nur für den Gebrauch im privaten Haushalt bestimmt. Es ist z. B. nicht für die Verwendung in Personalküchen von Geschäften, Büros, landwirtschaftlichen Betrieben oder anderen Arbeitsbereichen vorgesehen. Auch ist es nicht für den Gebrauch in Hotels, Motels, Pensionen oder anderen Gastgewerben bestimmt.

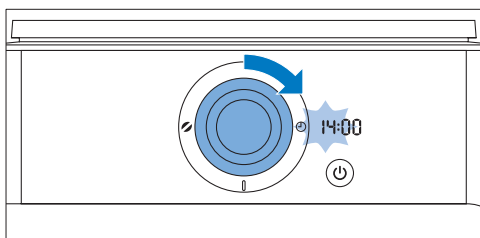
3.4 Elektromagnetische Felder

Dieses Philips Gerät erfüllt sämtliche Normen bezüglich elektromagnetischer Felder (EMF). Nach aktuellen wissenschaftlichen Erkenntnissen ist das Gerät sicher im Gebrauch, sofern es ordnungsgemäß und entsprechend den Anweisungen in dieser Bedienungsanleitung gehandhabt wird.

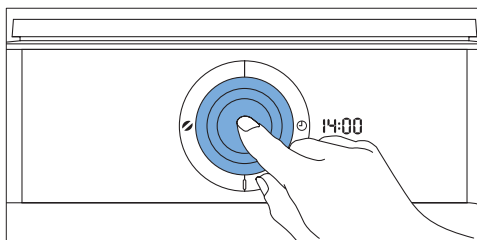
4 Vor dem ersten Gebrauch

4.1 Die Uhrzeit einstellen

- 1 Stecken Sie den Netzstecker in eine Steckdose.
 - *Auf dem Display blinkt "00:00", um anzuzeigen, dass Sie die Uhrzeit einstellen müssen.*
- 2 Drehen Sie den Knopf, um die Stunde einzustellen.

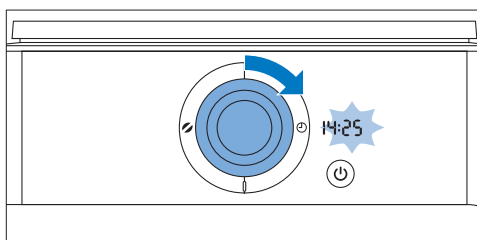


- 3 Drücken Sie zum Bestätigen der Stunde die Mitte des Knopfes.

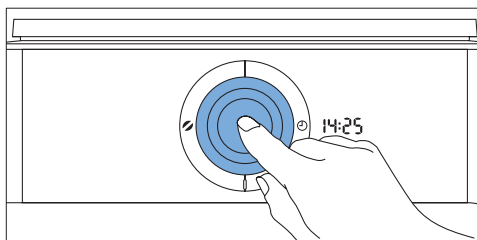


- *Wenn die Minuten zu blinken beginnen, können Sie die Minuten einstellen.*

- 4 Drehen Sie die Taste, um die Minuten einzustellen.



- 5 Drücken Sie zum Bestätigen der Minuten die Mitte des Knopfes.

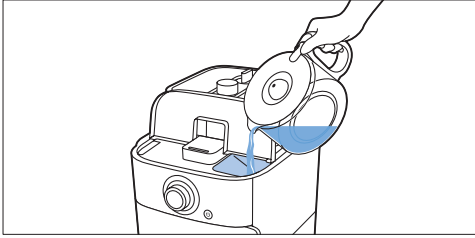


- 6 Die eingestellte Uhrzeit wird auf dem Display angezeigt. Die Kaffeemaschine ist betriebsbereit.

4.2 Das Gerät durchspülen

Sie müssen die Kaffeemaschine vor dem ersten Gebrauch einmal durchspülen.

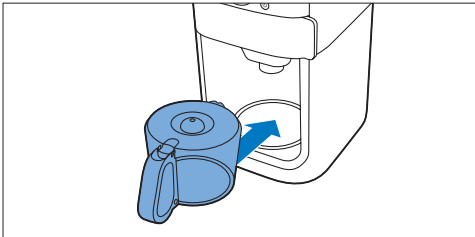
- 1 Öffnen Sie den Deckel des Wasserbehälters. Füllen Sie den Wasserbehälter mit frischem, kaltem Wasser **bis zur 8-Tassen-Markierung**.



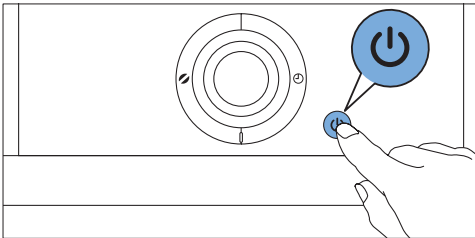
Hinweis:

Geben Sie keine Kaffeebohnen oder gemahlene Kaffeebohnen in das Gerät.

- 2 Schließen Sie den Deckel des Wasserbehälters.
- 3 Setzen Sie die Kanne in das Gerät ein.

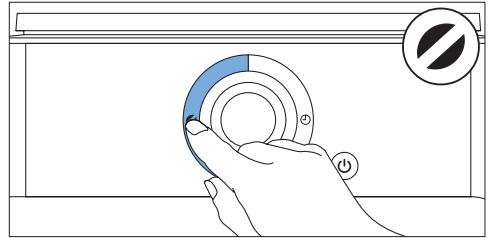


- 4 Drücken Sie den Ein-/Aus-Schalter:

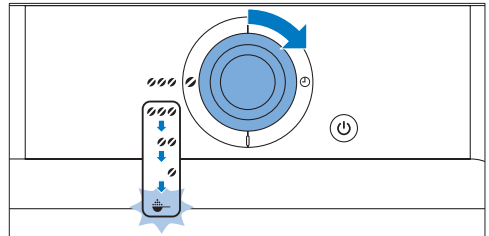


- Das Display leuchtet auf.

- 5 Drücken Sie die Taste zur Einstellung der Kaffeestärke.

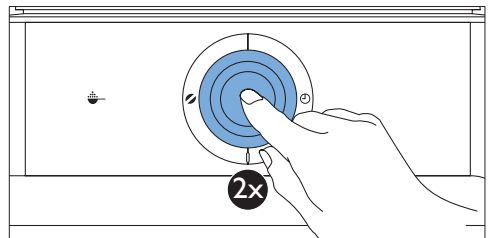


- 6 Drehen Sie den Knopf, um die Einstellung für gemahlene Kaffeebohnen auszuwählen.



- Das Symbol für gemahlene Kaffeebohnen leuchtet auf.

- 7 Drücken Sie zum Bestätigen die Mitte der Taste. Drücken Sie erneut die Mitte der Taste, um den Spülvorgang zu starten.

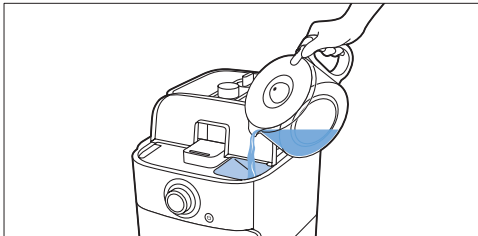


- 8 Warten Sie so lange, bis der Spülvorgang abgeschlossen wurde.
- 9 Leeren Sie die Kanne aus.

5 Das Gerät benutzen

5.1 Den Wasserbehälter füllen

- 1 Öffnen Sie den Deckel des Wasserbehälters, und füllen Sie den Wasserbehälter mit der erforderlichen Menge an kaltem Wasser.



Wenn Sie den Deckel des Wasserbehälters öffnen, sehen Sie auf der Innenseite des Geräts die Anzeigen für zwei bis zehn Tassen. Sie können diese Anzeigen verwenden, um zu bestimmen, wie viel Wasser in den Behälter gegeben werden soll.

Hinweis:

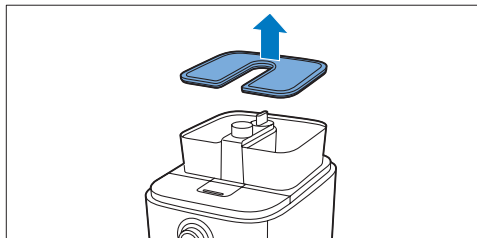
Füllen Sie den Wasserbehälter nicht über die 10-Tassen-Markierung hinaus.

5.2 Kaffeebohnen verwenden

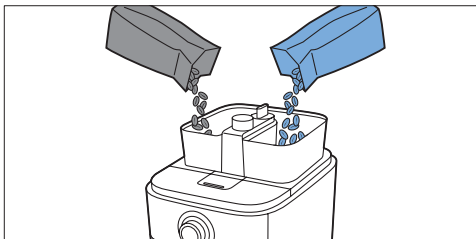
Warnhinweis:

Lassen Sie den Deckel des Wasserbehälters immer geschlossen, wenn Sie den Kaffeebohnenbehälter mit Kaffeebohnen füllen. Andernfalls können Kaffeebohnen in den Wasserbehälter fallen und den Wasserzulauf blockieren.

- 1 Entfernen Sie den Deckel des Kaffeebohnenbehälters.



- 2 Befüllen Sie den Doppelbehälter mit Kaffeebohnen. Sie können den Doppelbehälter mit zwei verschiedenen Arten von Bohnen befüllen. Vergewissern Sie sich, dass die Menge der Kaffeebohnen im Behälter für die Kaffeemenge ausreicht, die Sie zubereiten möchten.



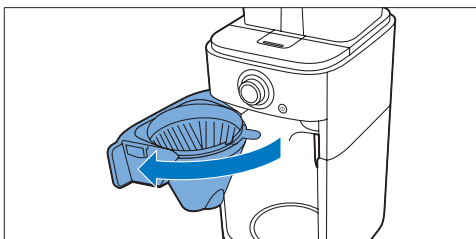
Hinweis:

Achten Sie stets darauf, dass der Kaffeebohnenbehälter mindestens halb voll ist.

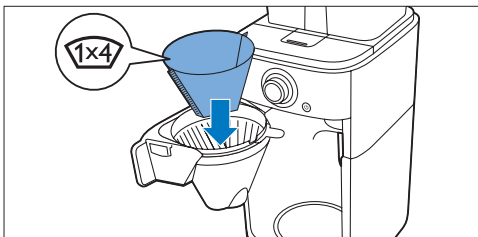
Warnhinweis:

Um zu verhindern, dass das Mahlwerk klemmt, verwenden Sie keine ungerösteten oder karamellisierten Bohnen. Wir empfehlen die Verwendung von Kaffeebohnen statt Espressobohnen, da letztere Schäden verursachen können.

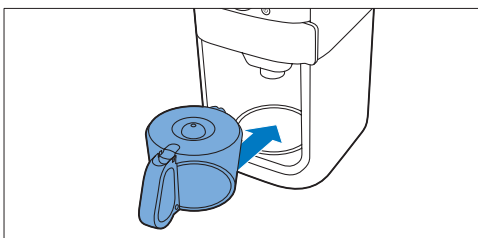
- 3 Um den Filterkorbbalter zu öffnen, ziehen Sie der Lasche auf der rechten Seite der Kaffeemaschine.



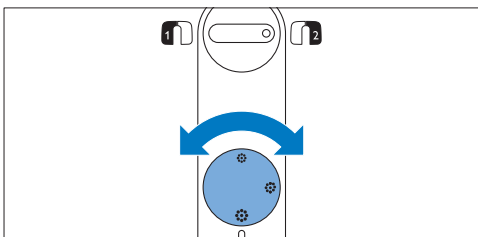
- 4** Nehmen Sie eine Papierfiltertüte (Typ 1x4 oder Nr. 4), und falten Sie die gestanzten Ränder um, damit die Filtertüte während des Brühvorgangs nicht reißt oder einknickt. Setzen Sie die Filtertüte in den Filterhalter.



- 5** Schließen Sie den Filterkorbhalter.
6 Setzen Sie die Kanne in das Gerät ein.



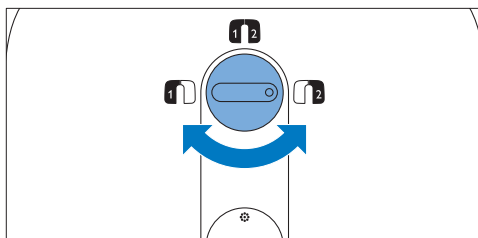
- 7** Drehen Sie den Mahlgradregler, um den gewünschten Mahlgrad auszuwählen (von fein bis grob).



☼ Tipp:

Der Mahlgradregler ermöglicht es Ihnen, zwischen neun verschiedenen Einstellungen zu wählen. Wir haben 3 optimale Einstellungen vorab ausgewählt, Sie können jedoch auch eine Einstellung zwischen den Symbolen wählen. Wir empfehlen Ihnen, verschiedene Mahlgrade auszuprobieren, um Ihre bevorzugte Einstellung zu finden.

- 8** Drehen Sie den Behälterauswahlschalter, um zwischen den Kaffeebohnsorten zu wählen.



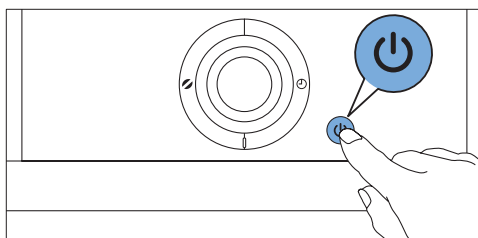
⚠ Warnhinweis:

Wenn Sie zwischen den Kaffeebohnenbehältern oder Kaffeebohnen wechseln, werden immer Spuren des zuvor gemahlten Kaffees bzw. der Kaffeebohnen zurückbleiben. Reinigen Sie die Kaffeebohenschütte, nachdem Sie zu einer neuen Kaffeebohnsorte gewechselt haben, um dies zu verhindern.

⊖ Hinweis:

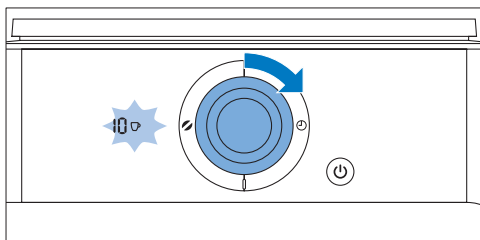
Je nach persönlichem Geschmack können Sie entweder eine der zwei Kaffeebohnsorten auswählen oder eine Mischung aus beiden verwenden.

- 9** Drücken Sie den Ein-/Ausmacher auf der Vorderseite des Geräts.



- Die Anzahl der Tassen wird nun angezeigt.

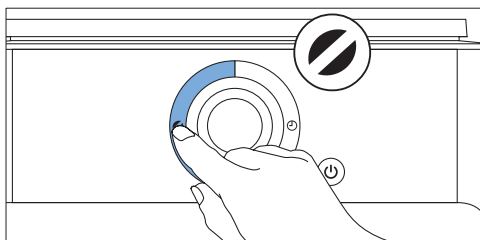
- 10** Um die Anzahl der Tassen auszuwählen, drehen Sie den Knopf so lange, bis die gewünschte Anzahl von Tassen auf dem Display erscheint.



Hinweis:

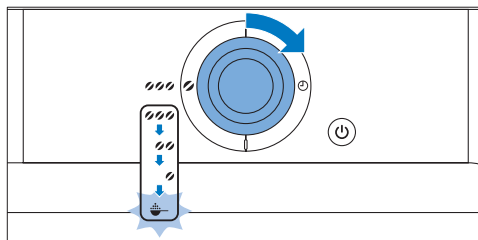
Vergewissern Sie sich, dass die Anzahl der Tassen, die Sie mit der 2-10 CUPS-Taste auswählen, mit der Wassermenge im Wasserbehälter übereinstimmt. Bitte beachten Sie, dass der Kaffeeautomat das ganze Wasser im Wasserbehälter verbraucht. Wenn Sie eine Tassenanzahl wählen, die kleiner als die Wassermenge ist, wird der Kaffee schwächer als beabsichtigt.

- 11** Drücken die Mitte des Knopfes, um die Anzahl der Tassen zu bestätigen.
- 12** Drücken Sie die Taste zur Einstellung der Kaffeestärke.



• *Das Symbol für Kaffeebohnen leuchtet auf.*

- 13** Drehen Sie den Knopf, um die gewünschte Kaffeestärke (mild: 1 Bohne, Medium: 2 Bohnen oder stark: 3 Bohnen) auszuwählen.

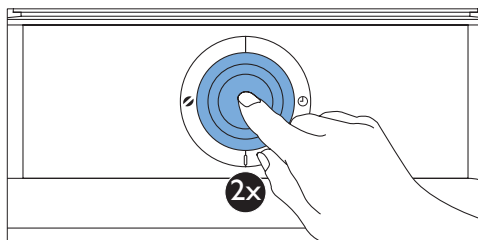


- *Auf dem Display wird die ausgewählte Kaffeestärke angezeigt.*

Tipp:

Wir empfehlen Ihnen, mit der Wassermenge zu experimentieren, um herauszufinden, welche Stärke Sie bevorzugen. Wenn Sie mehr Tassen auswählen als die entsprechende Wassermenge, wird der Kaffee stärker. Wenn Sie weniger Tassen auswählen als die entsprechende Wassermenge, wird der Kaffee schwächer.

- 14** Drücken Sie zum Bestätigen die Mitte der Taste. Drücken Sie erneut die Mitte der Taste, um den Brühvorgang zu starten.



- *Das Mahlwerk mahlt die erforderliche Menge an Kaffeebohnen.*

- 15** Warten Sie, bis die Kaffeemaschine aufgehört hat zu brühen, bevor Sie die Kanne entfernen.

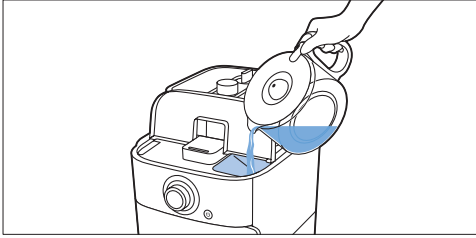
Hinweis:

Nach dem Brühvorgang tropft noch einige Sekunden lang Kaffee vom Filterkorb.

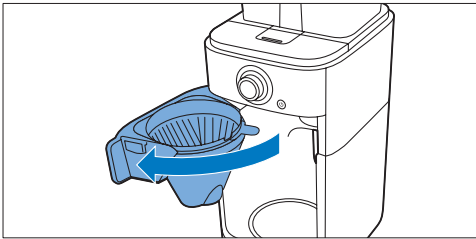
5.3 Gemahlene Kaffeebohnen verwenden

Wenn Sie gemahlene Kaffeebohnen statt Kaffeebohnen verwenden wollen, befolgen Sie diese Schritte.

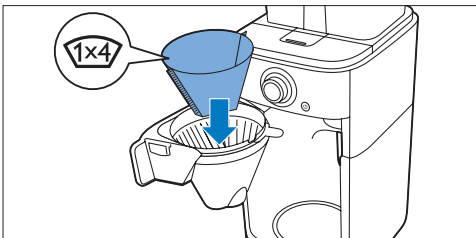
- 1 Öffnen Sie den Deckel des Wasserbehälters, und füllen Sie den Wasserbehälter mit der erforderlichen Menge an kaltem Wasser.



- 2 Um den Filterkorbhalter zu öffnen, ziehen Sie die Lasche auf der rechten Seite der Kaffeemaschine.



- 3 Nehmen Sie eine Papierfiltertüte (Typ 1x4 oder Nr. 4), und falten Sie die gestanzten Ränder um, damit die Filtertüte während des Brühvorgangs nicht reißt oder einknickt. Setzen Sie die Filtertüte in den Filterhalter.

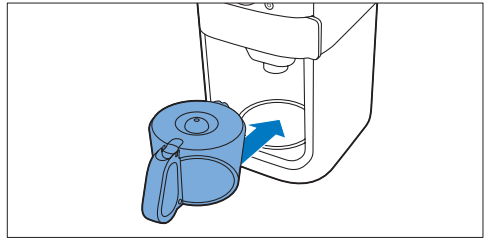


- 4 Geben Sie gemahlene Kaffeebohnen in den Papierfilter.

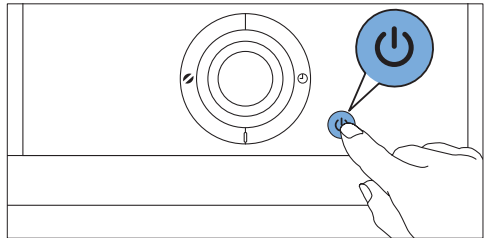
Hinweis:

Sie können die Stärke des Kaffees je nach Ihrem persönlichen Geschmack einstellen. Für eine mittelstarke Tasse Kaffee verwenden Sie einen Messlöffel (ungefähr 6 g) gemahlene Kaffeebohnen für jede Tasse (120 ml). Für stärkeren Kaffee verwenden Sie 1,5 Messlöffel gemahlene Kaffeebohnen für jede Tasse Kaffee.

- 5 Schließen Sie den Filterkorbhalter.
- 6 Setzen Sie die Kanne in das Gerät ein.

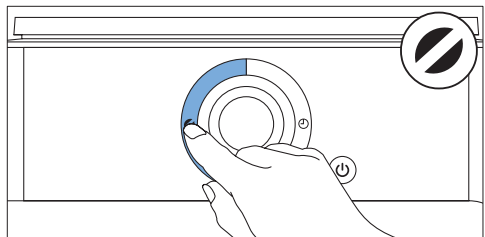


- 7 Drücken Sie den Ein-/Aus-Schalter.

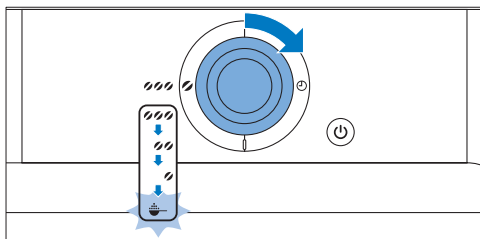


- *Das Display leuchtet auf.*

- 8 Drücken Sie die Taste zur Einstellung der Kaffeestärke.

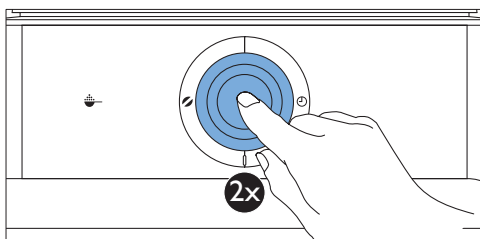


- 9 Drehen Sie den Knopf, um die Einstellung für gemahlene Kaffee auszuwählen.



- Das Symbol für gemahlene Kaffee leuchtet auf.

- 10 Drücken Sie zum Bestätigen die Mitte der Taste. Drücken Sie erneut die Mitte der Taste, um den Brühvorgang zu starten.



- 11 Warten Sie, bis die Kaffeemaschine aufgehört hat zu brühen, bevor Sie die Kanne entfernen.

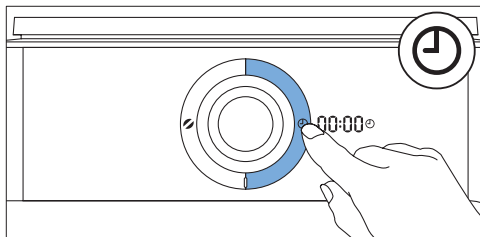
Hinweis:

Nach dem Brühvorgang tropft noch einige Sekunden lang Kaffee vom Filterkorb.

5.4 Den Timer einstellen

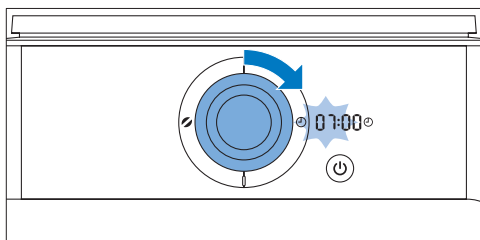
Der Timer ermöglicht es Ihnen, die Zeit zu programmieren, an dem Sie mit dem Brühvorgang beginnen möchten.

- 1 Drücken Sie die Timer-Taste.

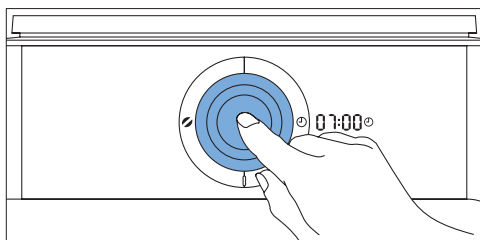


- Auf dem Display blinkt "00:00", um anzuzeigen, dass Sie den Timer einstellen müssen.

- 2 Drehen Sie den Knopf, um die Stunde einzustellen.

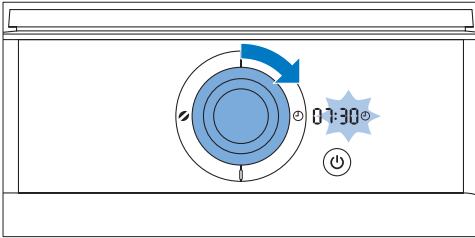


- 3 Drücken Sie zum Bestätigen der Stunde die Mitte des Knopfes.

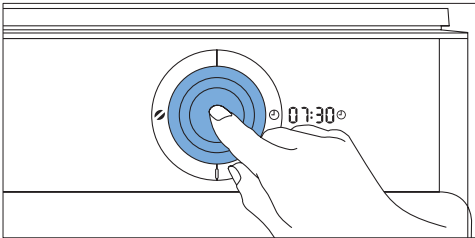


- Wenn die Minuten zu blinken beginnen, können Sie die Minuten einstellen.

- 4 Drehen Sie die Taste, um die Minuten einzustellen.



- 5 Drücken Sie zum Bestätigen der Minuten die Mitte des Knopfes.



- *Der Timer ist eingestellt, und der Brühvorgang wird zur voreingestellten Zeit gestartet.*

5.5 Tropf-Stopp-Funktion

Dank der Tropf-Stopp-Funktion können Sie die Kanne aus der Kaffeemaschine herauszunehmen, bevor der Brühvorgang beendet ist. Wenn Sie die Kanne herausnehmen, verhindert die Tropf-Stopp-Funktion ein Auslaufen des Kaffees.

☰ Hinweis:

Der Brühvorgang wird nicht unterbrochen, wenn Sie die Kanne herausnehmen. Wenn Sie die Kanne nicht innerhalb von 20 Sekunden in das Gerät zurückstellen, läuft der Filterkorb über.

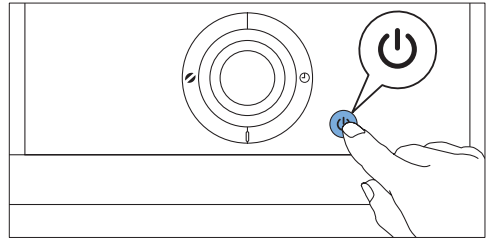
6 Reinigung und Wartung

6.1 Reinigung nach jedem Gebrauch

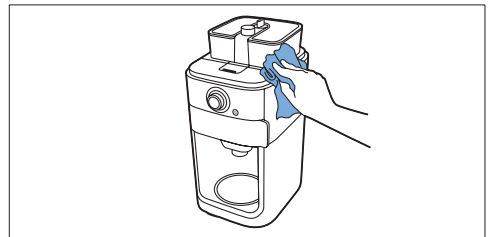
⚠ Warnhinweis:

Tauchen Sie das Gerät niemals in Wasser oder andere Flüssigkeiten; spülen Sie es auch nicht unter fließendem Wasser ab.

- 1 Drücken Sie den Ein-/Auschalter an der Vorderseite des Aufheizsockels, um das Gerät auszuschalten.



- 2 Ziehen Sie den Netzstecker aus der Steckdose.
- 3 Reinigen Sie die Oberflächen des Kaffeautomaten mit einem feuchten Tuch.

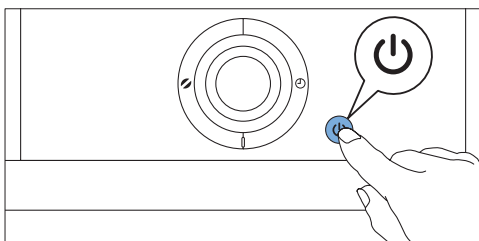


- 4 Reinigen Sie den Filterkorb und die Kanne in der Spülmaschine bzw. mit heißem Wasser und etwas Spülmittel.

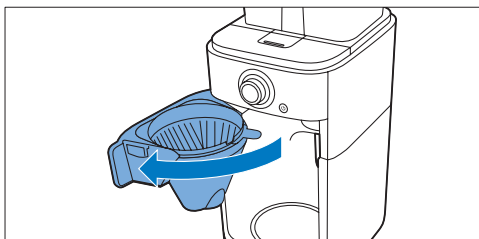
6.2 Die Kaffeebohenschütte reinigen

Wenn Sie zwischen den Kaffeebohnenbehältern oder Kaffeebohnen wechseln, werden immer Spuren des zuvor gemahlene Kaffees bzw. der Kaffeebohnen zurückbleiben, die den Geschmack des Kaffees beeinflussen können. Reinigen Sie die Kaffeebohenschütte alle 1 bis 2 Wochen oder wenn Sie zwischen den Kaffeebohnenbehältern wechseln, um zu verhindern, dass frisch gemahlener Kaffee und Spuren in der Kaffeebohenschütte vermischt werden. Nachdem Sie zu einer neuen Kaffeebohnenart wechseln, befolgen Sie die unten stehenden Schritte, um den optimalen Geschmack sicherzustellen.

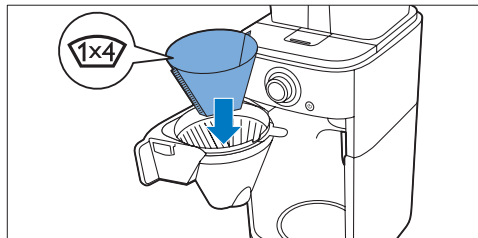
- 1 Drücken Sie den Ein-/Ausschalter an der Vorderseite des Aufheizsockels, um das Gerät auszuschalten.



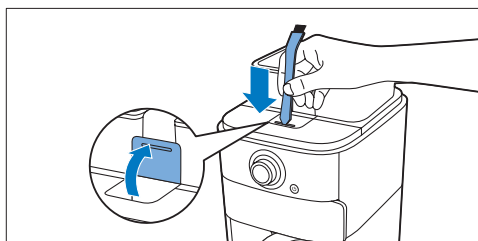
- 2 Um den Filterkorhalter zu öffnen, ziehen Sie der Lasche auf der rechten Seite der Kaffeemaschine.



- 3 Nehmen Sie eine Papierfiltertüte (Typ 1x4 oder Nr. 4), und falten Sie die gestanzten Ränder um, damit die Filtertüte während des Brühvorgangs nicht reißt oder einknickt. Setzen Sie die Filtertüte in den Filterhalter.



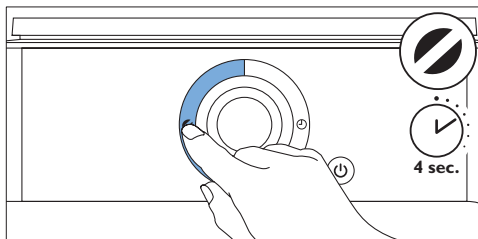
- 4 Schließen Sie den Filterkorhalter.
- 5 Führen Sie das flache Ende des Reinigungsbürstengriffs in die Verriegelung der Kaffeebohenschütte ein, und drücken Sie sie nach unten.



⚠ Hinweis:

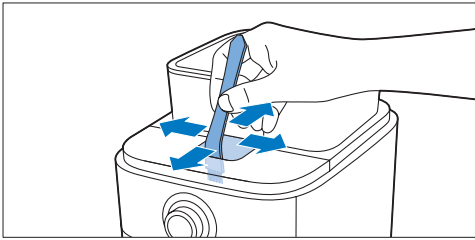
Wenn Sie die Kaffeebohenschütte schnell mit der Bürste reinigen möchten, fahren Sie mit Schritt 7 fort. Um zu verhindern, dass Spuren von gemahlendem Kaffee den Geschmack der neuen Kaffeebohnen beeinträchtigen, fahren Sie mit Schritt 6 fort.

- 6 Halten Sie die Taste zum Einstellen der Kaffestärke vier Sekunden lang gedrückt.



- Die Mühle beginnt, sich zu reinigen.

- 7** Wenn die Mühle die Reinigung beendet hat, verwenden Sie die Reinigungsbürste, um Reste von gemahlenem Kaffee in den unteren Teil der Schütte zu bürsten.



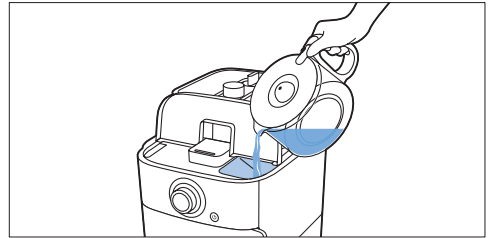
- Die Reste des gemahlene Kaffees fallen in den Filterkorb.

⚠ Warnhinweis:

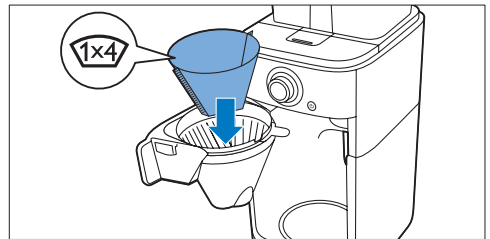
Lassen Sie die Bürste nicht in die Kaffeebohenschütte fallen.

- 8** Schließen Sie den Deckel der Kaffeebohenschütte.
- 9** Entfernen Sie die Filtertüte und entsorgen Sie sie mitsamt den Resten von gemahlenem Kaffee.

- 2** Füllen Sie den Wasserbehälter mit 8 Tassen Haushaltsessig (4 % Säuregehalt) und 2 Tassen Wasser.



- 3** Setzen Sie eine Filtertüte (Nr. 4) in den Filterkorb ein, und schließen Sie den Filterkorbbalger.



6.3 Die Kaffeemaschine entkalken

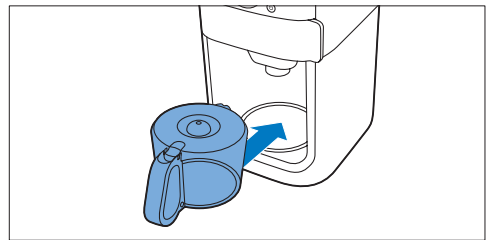
Entkalken Sie Ihre Kaffeemaschine, wenn Sie übermäßigen Dampfausstoß bemerken oder wenn die Brühdauer zunimmt. Es ist ratsam, alle zwei Monate zu entkalken. Verwenden Sie zum Entkalken nur Haushaltsessig, da andere Produkte Ihre Kaffeemaschine beschädigen können.

⚠ Warnhinweis:

Verwenden Sie zum Entkalken des Geräts auf keinen Fall Haushaltsessig mit einem Säuregehalt von 8 % oder mehr, natürlichen Essig oder Entkalker in Pulver- oder Tablettenform, da dies zu Beschädigungen führen kann.

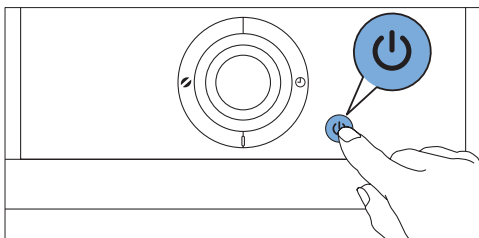
- 1** Öffnen Sie den Deckel des Wasserbehälters.

- 4** Setzen Sie die leere Kanne in das Gerät ein.



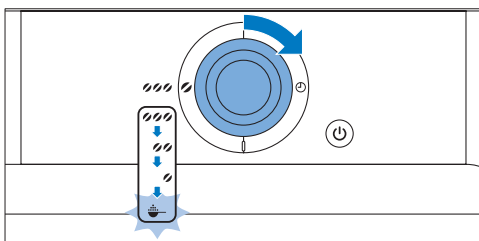
- 5** Stecken Sie den Netzstecker in eine Steckdose.

- 6** Drücken Sie den Ein-/Ausschalter an der Vorderseite des Aufheizsockels, um das Gerät einzuschalten.

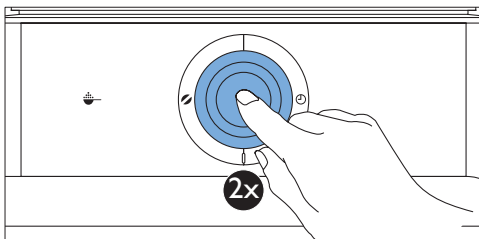


• *Das Display leuchtet auf.*

- 7** Drücken Sie die Taste zum Einstellen der Kaffestärke, und drehen Sie den Knopf zur Auswahl der Einstellung für gemahlene Kaffee.



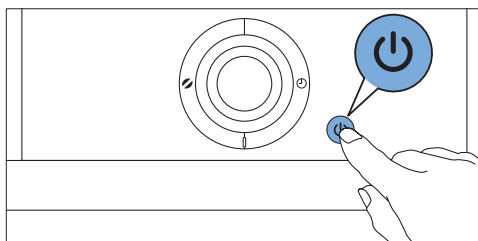
- 8** Drücken Sie zum Bestätigen die Mitte der Taste. Drücken Sie erneut die Mitte der Taste, um den Brühvorgang zu starten.



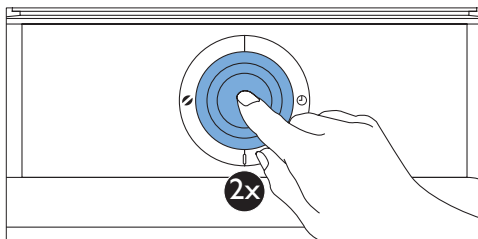
- 9** Warten Sie, bis die Hälfte der Essig-Wasserlösung in die Kanne geflossen ist. Drücken Sie dann den Ein-/Ausschalter, um den Brühvorgang anzuhalten, und lassen Sie die Lösung für mindestens 15 Minuten einwirken.



- 10** Drücken Sie den Ein-/Ausschalter, um die Kaffeemaschine einzuschalten.



- 11** Drücken Sie die Mitte des Knopfes zweimal, um den Brühvorgang abzuschließen.



- 12** Leeren Sie die Kanne, und entsorgen Sie die Filtertüte.

- 13 Füllen Sie den Wasserbehälter mit kaltem Wasser, und drücken Sie zweimal in die Mitte des Ein-/Ausschalters, um einen weiteren Brühvorgang zu starten. Lassen Sie die Kaffeemaschine den gesamten Brühvorgang vollenden, und leeren Sie die Kanne.
- 14 Wiederholen Sie Schritt 13, bis das Wasser nicht mehr nach Essig schmeckt oder riecht.
- 15 Reinigen Sie den Filterkorb und die Kanne in der Spülmaschine bzw. mit heißem Wasser und etwas Spülmittel.
- 16 Drücken Sie den Ein-/Ausschalter an der Vorderseite des Aufheizsockels, um das Gerät auszuschalten.

7 Zubehör bestellen

Um Zubehörteile oder Ersatzteile zu kaufen, besuchen Sie www.shop.philips.com/service, oder gehen Sie zu Ihrem Philips Händler. Sie können auch das Philips Service-Center in Ihrem Land kontaktieren (die Kontaktdetails finden Sie in der internationalen Garantieschrift).

8 Umwelt

- Geben Sie das Gerät am Ende der Lebensdauer nicht in den normalen Hausmüll. Bringen Sie es zum Recycling zu einer offiziellen Sammelstelle. Auf diese Weise tragen Sie zum Umweltschutz bei.



9 Garantie und Support

Für Unterstützung und weitere Informationen besuchen Sie die Philips Website unter www.philips.com/support, oder lesen Sie die internationale Garantieschrift.

10 Fehlerbehebung

In diesem Abschnitt sind die häufigsten Probleme zusammengestellt, die mit Ihrem Gerät auftreten können. Sollten Sie ein Problem mithilfe der nachstehenden Informationen nicht beheben können, besuchen Sie unsere Website unter: www.philips.com/support für eine Liste mit häufig gestellten Fragen, oder wenden Sie sich an das Service-Center in Ihrem Land.

Das Gerät funktioniert nicht.

- Stecken Sie den Netzstecker in die Steckdose. Drücken Sie dann den Ein-/Ausschalter an der Vorderseite des Geräts, um es einzuschalten.
- Prüfen Sie, ob die Spannungsangabe auf dem Gerät mit der örtlichen Netzspannung übereinstimmt.
- Füllen Sie den Wasserbehälter mit Wasser.
- Schließen Sie den Deckel der Kaffeebohenschütte.

Wenn ich das Mahlwerk verwende, ist der Kaffee zu schwach.

- Vergewissern Sie sich, dass die Anzahl der Tassen, die Sie mit der 2-10 CUPS-Taste auswählen, mit der Wassermenge im Wasserbehälter übereinstimmt. Bitte beachten Sie, dass der Kaffeeautomat das ganze Wasser im Wasserbehälter verbraucht.
- Verwenden Sie die Taste zur Einstellung der Kaffeestärke, um die Kaffeestärke auf "stark" einzustellen.

- Wenn Sie Kaffeebohnen verwenden, vergewissern Sie sich, dass Sie nicht die Taste für gemahlene Kaffee drücken, da dies das Mahlwerk ausschaltet.
- Verwenden Sie eine stärkere Kaffeesorte mit mehr Aroma.
- Vergewissern Sie sich, dass die richtige Menge Wasser für die ausgewählte Anzahl an Tassen im Wasserbehälter zur Verfügung steht.

Wenn ich gemahlene Kaffee verwende, ist der Kaffee zu schwach.

- Vergewissern Sie sich, dass die Menge des gemahlene Kaffees im Filter mit der Menge des Wassers im Wasserbehälter übereinstimmt. Bitte beachten Sie, dass das Gerät das ganze Wasser im Wasserbehälter verbraucht.
- Verwenden Sie eine stärkere Sorte gemahlene Kaffee mit mehr Aroma.
- Um die Kaffeestärke zu erhöhen, verwenden Sie mehr gemahlene Kaffee oder weniger Wasser.

Der Filter läuft über; wenn ich die Kanne während des Brühvorgangs aus dem Gerät nehme.

- Wenn Sie die Kanne während des Brühvorgangs für mehr als 20 Sekunden herausnehmen, verursacht die Tropf-Stopp-Funktion ein Überlaufen des Filterkorbs. Der Kaffee entfaltet erst am Ende des Brühvorgangs sein volles Aroma, daher sollten Sie keinen Kaffee entnehmen, bevor der Brühvorgang abgeschlossen ist.

Das Gerät tropft noch eine Weile nach Ablauf des Brühvorgangs.

- Das Tropfen wird durch die Kondensation von Dampf verursacht. Es ist völlig normal, dass das Gerät noch eine Weile tropft.
- Wenn das Tropfen nicht aufhört, ist der Tropf-Stopp möglicherweise verstopft. Um den Tropf-Stopp zu reinigen, ziehen Sie an der Lasche des Filterkorbhalters auf der rechten Seite der Kaffeemaschine, um den Behälter zu öffnen. Nehmen Sie den Filterkorb heraus. Spülen Sie den Filterkorb und den Tropf-Stopp unter fließendem Wasser.

- Wenn Sie die Kanne während des Brühvorgangs für länger als 20 Sekunden herausnehmen, verursacht die Tropf-Stopp-Funktion ein Überlaufen des Filterkorbs.

Der Kaffee ist nicht heiß genug.

- Erwärmen Sie die Kanne mit heißem Wasser; bevor Sie den Kaffee zubereiten.
- Der Kaffee kühlt schneller in der Kanne ab, wenn Sie nur ein paar Tassen zubereiten. Der Kaffee bleibt länger heiß, wenn Sie 10 Tassen - was einer vollen Kanne entspricht - zubereiten.
- Verwenden Sie dünnwandige Tassen, da diese dem Kaffee weniger Wärme entziehen als dickwandige Tassen.
- Benutzen Sie keine Milch, die direkt aus dem Kühlschrank kommt.
- Entkalken Sie das Gerät. Siehe Abschnitt "Die Kaffeemaschine entkalken" in Kapitel "Reinigung und Wartung".

Das Gerät beginnt nicht mit der Reinigung der Kaffeebohenschütte.

- Vergewissern Sie sich, dass das Gerät an die Stromversorgung angeschlossen ist.
- Vergewissern Sie sich, dass der Deckel der Kaffeebohenschütte geöffnet ist, bevor Sie die Taste zur Einstellung der Kaffeestärke 4 Sekunden gedrückt halten.
- Halten Sie die Taste zur Einstellung der Kaffeestärke 4 Sekunden gedrückt, bis die Mühle beginnt, sich zu reinigen.

Das Gerät funktioniert nicht, aber es gibt Signaltöne aus.

- Überprüfen Sie, ob der Deckel der Kaffeebohenschütte ordnungsgemäß geschlossen ist.

Table of contents

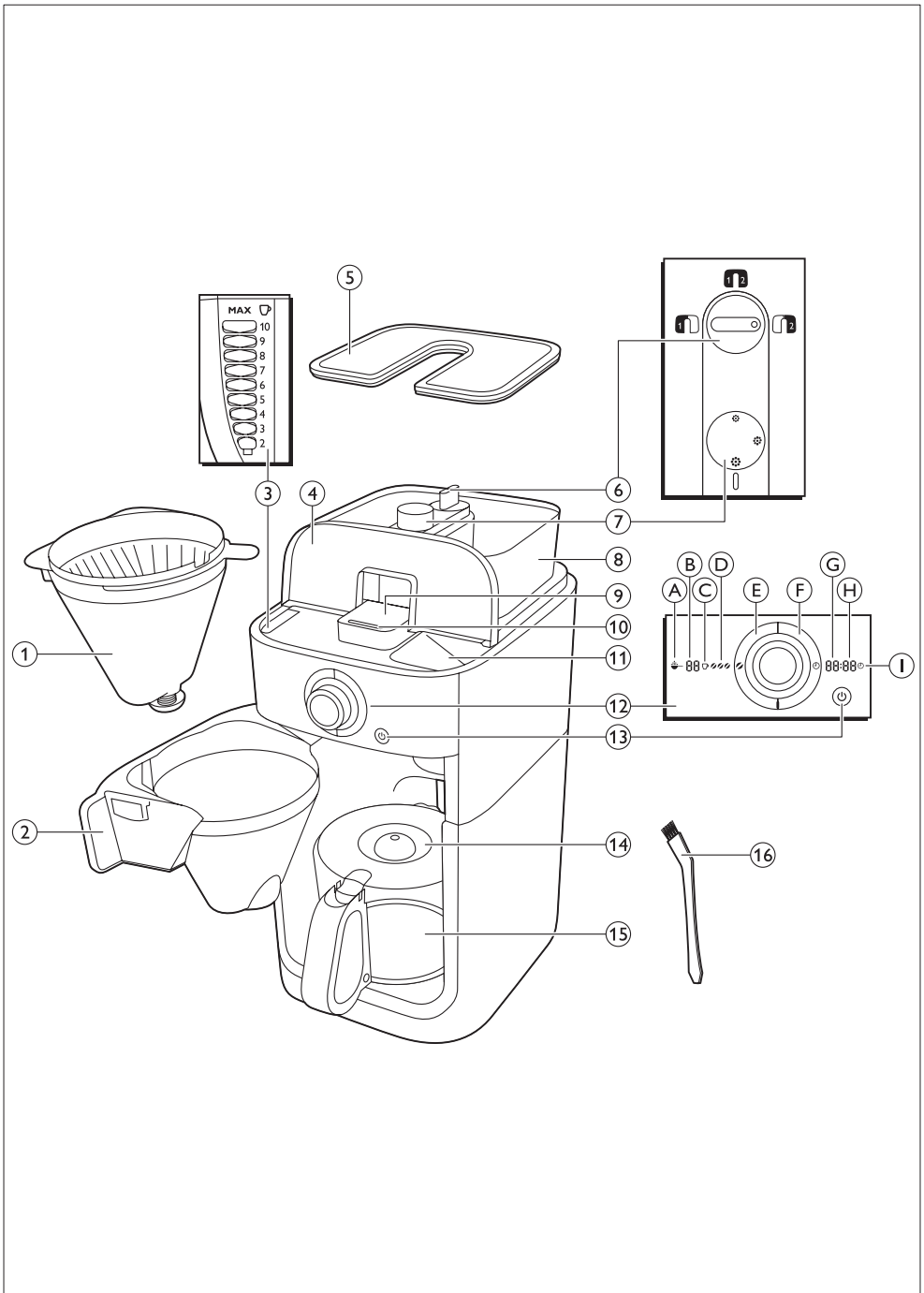
1	Introduction	18
2	General description	18
3	Important	20
3.1	Danger	20
3.2	Warning	20
3.3	Caution	20
3.4	Electromagnetic fields (EMF)	21
4	Before first use	21
4.1	Setting the clock	21
4.2	Flushing the appliance	21
5	Using the appliance	23
5.1	Filling the water reservoir	23
5.2	Using coffee beans	23
5.3	Using pre-ground coffee	26
5.4	Setting the timer	27
5.5	Drip stop function	28
6	Cleaning and maintenance	28
6.1	Cleaning after every use	28
6.2	Cleaning the coffee bean chute	29
6.3	Descaling the coffeemaker	30
7	Ordering accessories	31
8	Environment	32
9	Guarantee and support	32
10	Troubleshooting	32

1 Introduction

Congratulations on your purchase and welcome to Philips! To fully benefit from the support that Philips offers, register your product at www.philips.com/welcome.

2 General description

- 1 Filter basket
- 2 Filter basket holder
- 3 Water level indicator
- 4 Water reservoir lid
- 5 Bean container lid
- 6 Container selector
- 7 Coarseness knob
- 8 Duo coffee bean container
- 9 Lid of coffee bean chute
- 10 Coffee bean chute ejector
- 11 Water filling hole
- 12 Display
 - A Pre-ground coffee icon
 - B Number of cups
 - C Coffee cup icon
 - D Strength select coffee bean icon
 - E Strength select button
 - F Timer button
 - G Hour indication
 - H Minute indication
 - I Timer icon
- 13 On/off button
- 14 Glass jug lid
- 15 Glass jug
- 16 Cleaning brush



3 Important

Read this user manual carefully before you use the appliance and save it for future reference.

3.1 Danger

- Never immerse the appliance in water or any other liquid, nor rinse it under the tap.

3.2 Warning

- Check if the voltage indicated on the bottom of the appliance corresponds to the local mains voltage before you connect the appliance.
- If the mains cord is damaged, you must have it replaced by Philips, a service centre authorised by Philips or similarly qualified persons in order to avoid a hazard.
- This appliance can be used by children aged from 8 years and above and by persons with reduced physical, sensory or mental capabilities or lack of experience and knowledge if they have been given supervision or instruction concerning use of the appliance in a safe way and if they understand the hazards involved.
- Cleaning and user maintenance shall not be made by children unless they are older than 8 and supervised.
- Keep the appliance and its cord out of the reach of children aged less than 8 years.
- Children should be supervised to ensure that they do not play with the appliance.
- Do not let the mains cord hang over the edge of the table or worktop on which the appliance stands.
- Do not touch the grinding burrs of the appliance, especially when the appliance is connected to the mains.
- Keep the packaging materials (plastic bags, cardboard buffers, etc.) out of the reach of children, as they are not a toy.
- Do not touch the hot surfaces of the appliance when it operates.

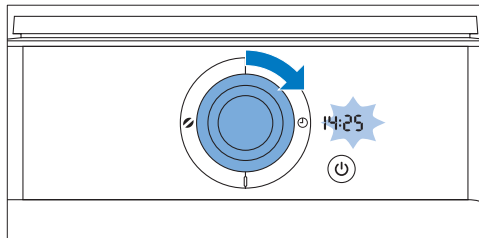
- This appliance is designed to grind beans and make coffee. Use it correctly and with care to avoid scalding by hot water and steam.
- Do not empty the water reservoir by tilting the appliance, it can damage the appliance. Only empty the water reservoir by following the flush instruction.
- Do not use the appliance if the plug, the mains cord or the appliance itself is damaged.
- If a problem occurs that you cannot solve by means of this user manual, contact the Consumer Care Centre in your country. If the problem cannot be solved, take the appliance to a service centre authorised by Philips for examination or repair. Do not attempt to repair the appliance yourself, otherwise your guarantee becomes invalid.

3.3 Caution

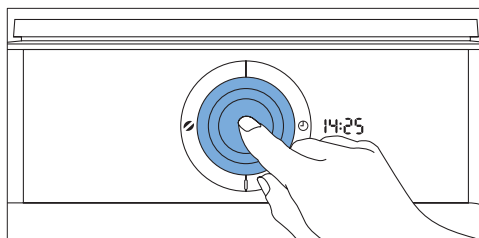
- Do not place the appliance on a hot surface and prevent the mains cord from coming into contact with hot surfaces.
- Unplug the appliance if problems occur during grinding or brewing and before you clean it.
- Do not move the appliance while it is operating.
- The appliance becomes hot during use. Let the appliance cool down before you store it.
- During brewing, the lower part of the appliance and the bottom of the jug become hot.
- After you have unpacked the appliance, make sure it is complete and undamaged. If in doubt, do not use the appliance but contact the Consumer Care Centre in your country.
- This appliance is intended for normal household use only. It is not intended for use in environments such as staff kitchens of shops, offices, farms or other work environments. Nor is it intended to be used by clients in hotels, motels, bed and breakfasts and other residential environments.

3.4 Electromagnetic fields (EMF)

This Philips appliance complies with all standards regarding electromagnetic fields (EMF). If handled properly and according to the instructions in this user manual, the appliance is safe to use based on scientific evidence available today.



- 5 Press in the centre of the knob to confirm the minutes.

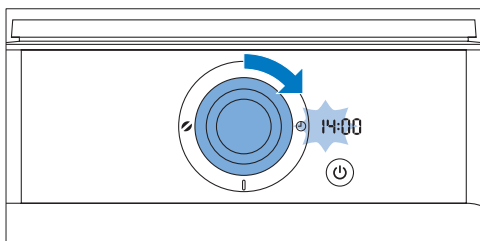


- 6 The display shows the set clock time. The coffeemaker is ready for use.

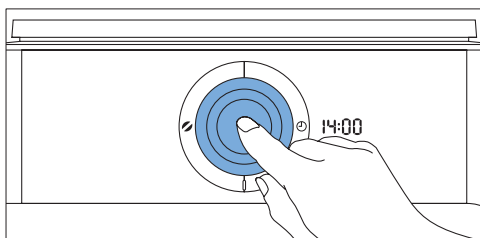
4 Before first use

4.1 Setting the clock

- 1 Put the mains plug in the wall socket.
 - *00:00 flashes on the display to indicate that you have to set the clock time.*
- 2 Turn the knob to set the hour.



- 3 Press in the centre of the knob to confirm the hour.

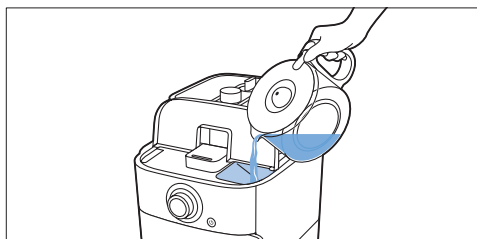


- *The minutes start to flash to indicate that you have to set the minutes.*
- 4 Turn the knob to set the minutes.

4.2 Flushing the appliance

You need to flush the coffeemaker once before first use.

- 1 Open the water reservoir lid. Fill the water reservoir with fresh cold water **up to the 8-cup indication**.

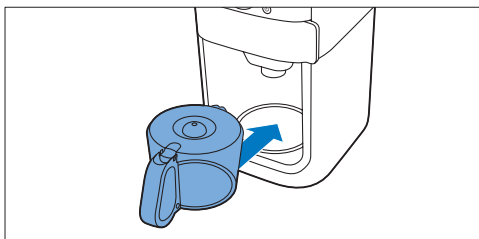


⚠ Note:

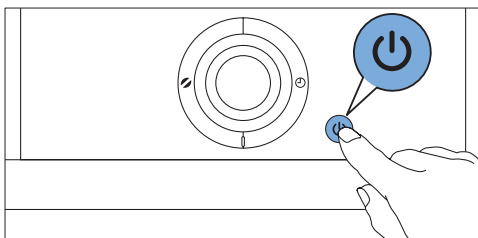
Do not put coffee beans or ground coffee in the appliance.

2 Close the water reservoir lid.

3 Put the jug in the appliance.

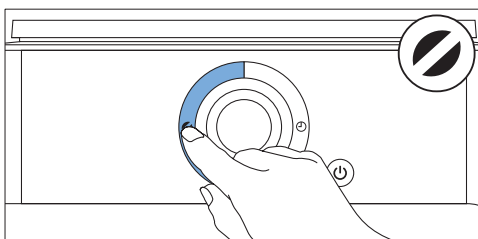


4 Press the on/off button.

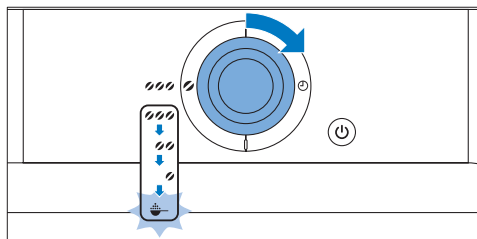


- *The display lights up.*

5 Press the strength select button.

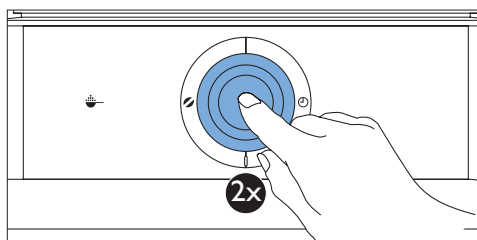


6 Turn the knob to choose the pre-ground coffee setting.



- *The pre-ground coffee icon lights up.*

7 Press in the centre of the knob to confirm. Then press in the centre of the knob again to start the flushing process.



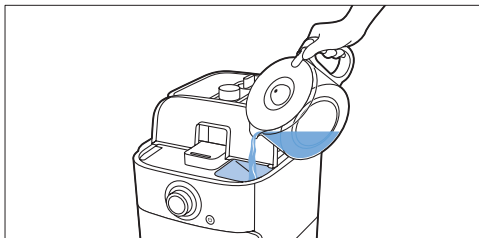
8 Let the appliance operate until the flushing process has been completed.

9 Empty the jug.

5 Using the appliance

5.1 Filling the water reservoir

- 1 Open the water reservoir lid and fill the water reservoir with the required amount of cold water.



When you open the water reservoir lid, there are indications for 2 to 10 cups on the inside of the appliance. You can use these indications to determine how much water to put in the water reservoir.

Note:

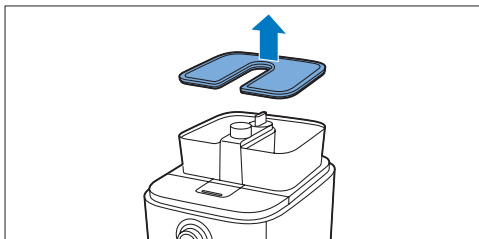
Do not fill the water reservoir beyond the 10-cup indication.

5.2 Using coffee beans

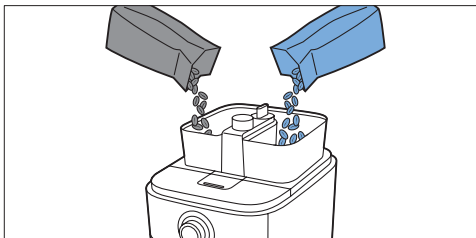
Warning:

Always keep the water reservoir lid closed when you fill the coffee bean container with coffee beans. Otherwise coffee beans can fall into the water reservoir and block up the water inlet.

- 1 Remove the coffee bean container lid.



- 2 Fill the duo coffee bean container with coffee beans. You can fill the duo coffee bean container with two different types of coffee beans. Make sure there are enough coffee beans in the container for the amount of coffee you want to brew.



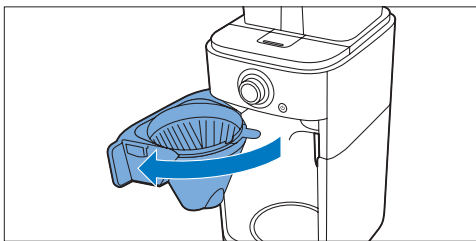
Note:

Always make sure the coffee bean container is at least half full.

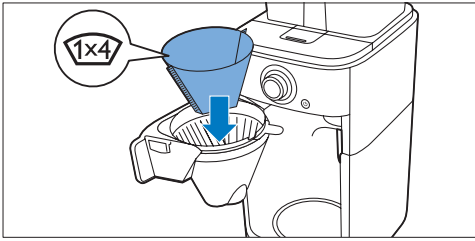
Warning:

To prevent the grinder from jamming, do not use unroasted or caramelised beans. We advise to use coffee beans instead of espresso beans as this may cause damage.

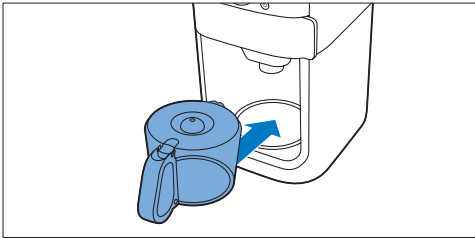
- 3 To open the filter basket holder, pull at its tab on the right side of the coffeemaker.



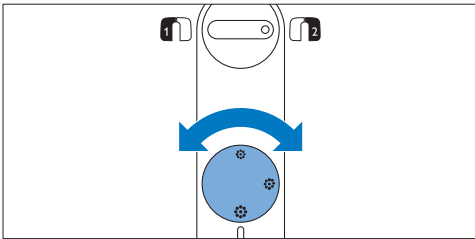
- 4** Take a paper filter (type 1x4 or no. 4) and fold the sealed edges to prevent tearing and folding. Place the paper filter in the filter basket.



- 5** Close the filter basket holder.
6 Put the jug in the appliance.



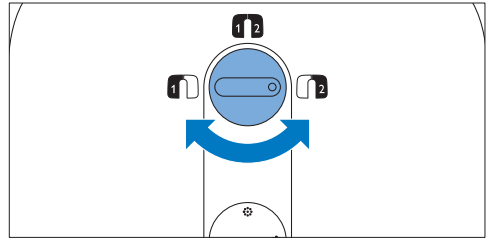
- 7** Turn the coarseness knob to select the desired type of grind (from fine to coarse).



Tip:

The coarseness knob allows you to choose between nine different settings. We preselected 3 optimal settings but you can also choose any setting in between the icons. We advise you to experiment with the different grind settings to find out which setting you prefer.

- 8** Turn the container selector to choose between the two types of coffee beans.



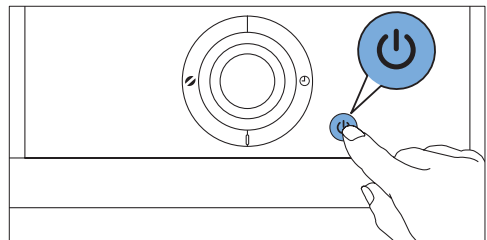
Warning:

Whenever you switch between coffee bean containers or coffee beans, there will always be traces of coffee left of the previously ground type of coffee beans. Clean the coffee bean chute after you switch to a new type of coffee bean to prevent this.

Note:

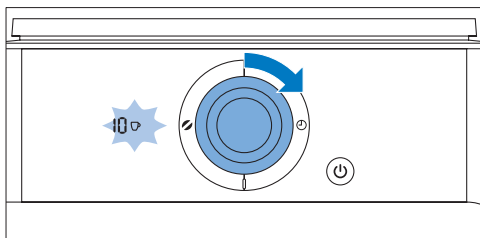
Depending on your taste, you can either select one of the two types of coffee beans or a mix of both types.

- 9** Press the on/off button on the front of the appliance.



- The number of cups starts to flash.

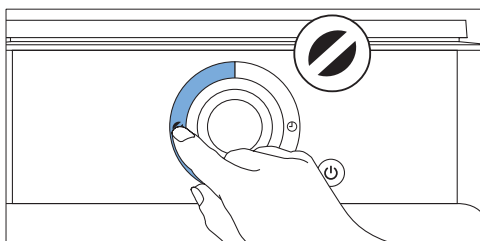
- 10** To select the number of cups, turn the knob until the desired number of cups appears on the display.



Note:

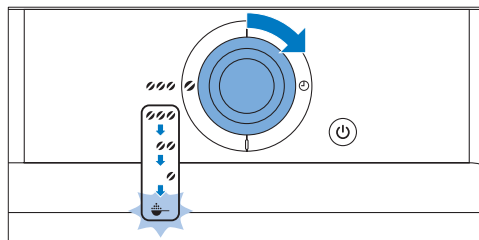
Make sure that the number of cups you select with the 2-10 cups button is consistent with the amount of water in the water reservoir. Please keep in mind that the coffeemaker uses all the water in the water reservoir. If you select a number of cups that is smaller than the amount of water, the coffee becomes weaker than you intended.

- 11** Press in the centre of the knob to confirm the number of cups.
- 12** Press the strength select button.



- The coffee bean icons start to flash.

- 13** Turn the knob to select the desired coffee strength (mild: 1 bean, medium: 2 beans or strong: 3 beans).

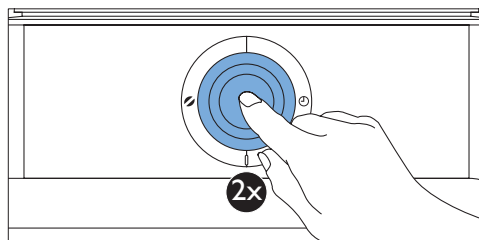


- The display shows the selected coffee strength.

Tip:

We advise you to experiment with the amount of water to find out which strength you prefer. If you select a number of cups that is higher than the amount of water, the coffee becomes stronger. If you select a number of cups that is smaller than the amount of water, the coffee becomes weaker.

- 14** Press in the centre of the knob to confirm, Then press in the centre of the knob again to start the brewing process.



- The grinder grinds the required amount of coffee beans.

- 15** Wait until the coffeemaker has stopped brewing before you remove the jug.

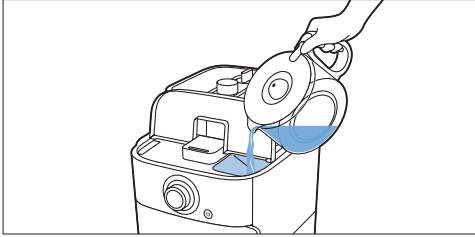
Note:

After brewing, coffee drips from the filter basket for several seconds.

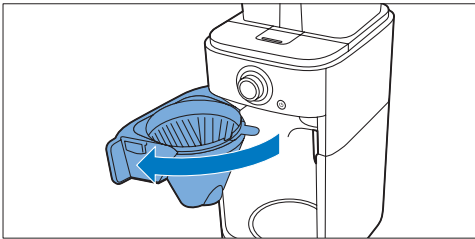
5.3 Using pre-ground coffee

If you want to use pre-ground coffee instead of coffee beans, follow the steps below.

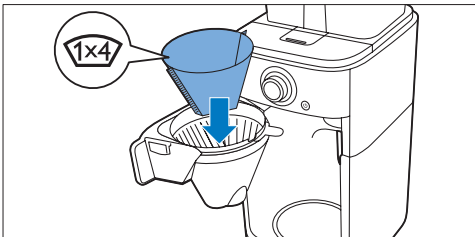
- 1 Open the water reservoir lid and fill the water reservoir with the required amount of cold water.



- 2 To open the filter basket holder, pull at its tab on the right side of the coffeemaker.



- 3 Take a paper filter (type 1x4 or no. 4) and fold the sealed edges to prevent tearing and folding. Place the paper filter in the filter basket.

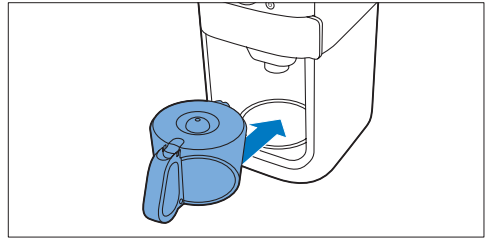


- 4 Put pre-ground coffee in the paper filter.

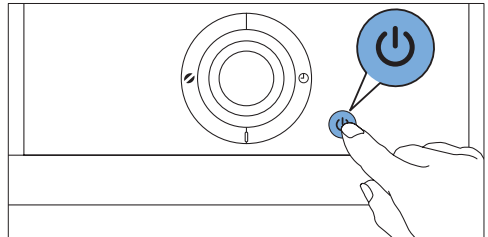
Note:

You can adjust the strength of the coffee to your own personal taste. For a medium-strong cup of coffee, use one measuring spoon (approximately 6g) of ground coffee for each cup (120ml). For stronger coffee, use 1.5 measuring spoons of ground coffee for each cup of coffee.

- 5 Close the filter basket holder.
- 6 Put the jug in the appliance.

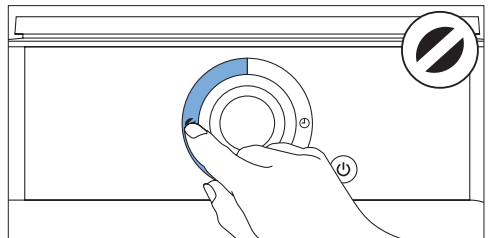


- 7 Press the on/off button.

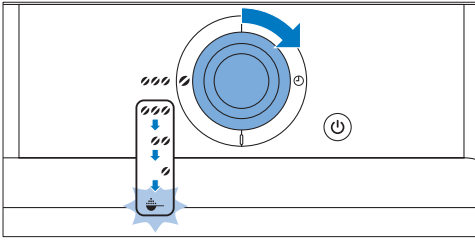


- The display lights up.

- 8 Press the strength select button.

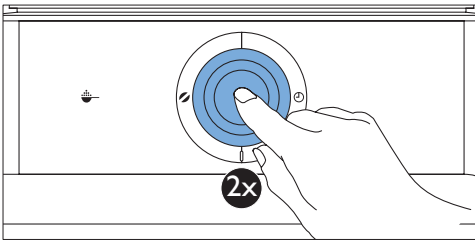


- 9 Turn the knob to choose the pre-ground coffee setting.



- The pre-ground coffee icon lights up.

- 10 Press in the centre of the knob to confirm. Then press in the centre of the knob again to start the brewing process.



- 11 Wait until the coffeemaker has stopped brewing before you remove the jug.

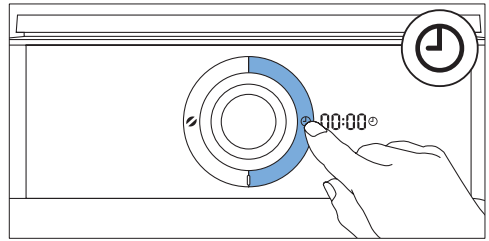
Note:

After brewing, coffee drips from the filter basket for several seconds.

5.4 Setting the timer

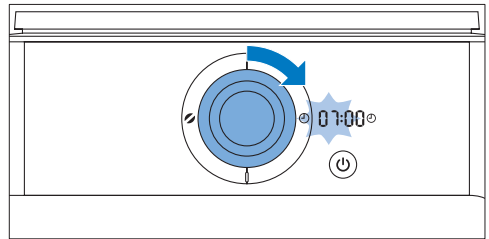
The timer enables you to program the time at which you want the brewing process to start.

- 1 Press the timer button.

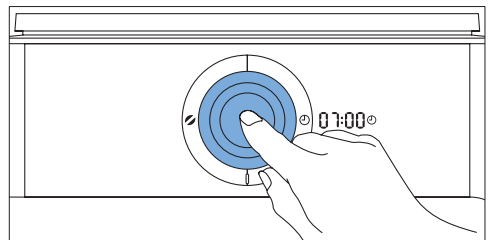


- On the display 00:00 flashes to indicate that you have to set the timer.

- 2 Turn the knob to set the hour.

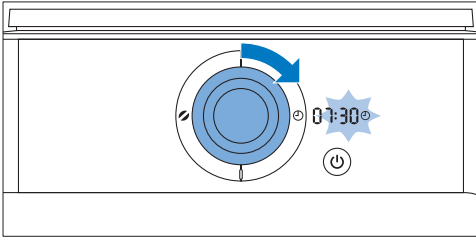


- 3 Press in the centre of the knob to confirm the hour.

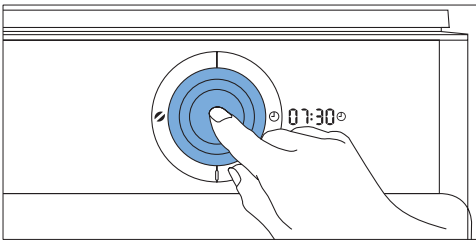


- The minutes starts to flash to indicate that you have to set the minutes.

- 4 Turn the knob to set the minutes.



- 5 Press in the centre of the knob to confirm the minutes.



- *The timer is set and the brewing process will start at the preset time.*

5.5 Drip stop function

The drip stop function enables you to remove the jug from the coffeemaker before the brewing process is finished. When you remove the jug, the drip stop stops the flow of coffee into the jug.

Note:

The brewing process does not stop when you remove the jug. If you do not put the jug back into the appliance within 20 seconds, the filter basket overflows.

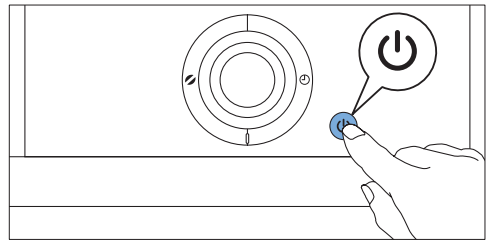
6 Cleaning and maintenance

6.1 Cleaning after every use

Warning:

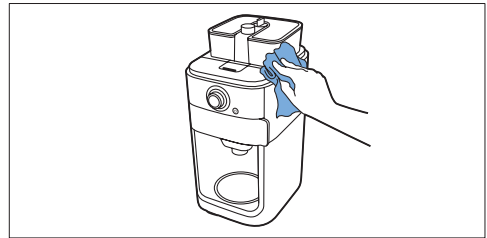
Never immerse the appliance in water or any other liquid, nor rinse it under the tap.

- 1 Press the on/off button on the front of the appliance to switch off the appliance.



- 2 Remove the mains plug from the wall socket.

- 3 Wipe the outside of the coffeemaker with a damp cloth.

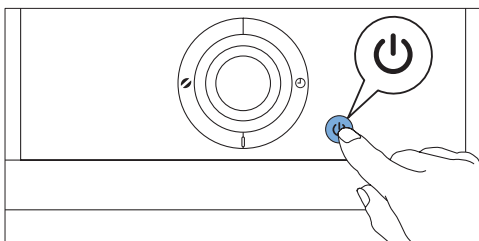


- 4 Clean the filter basket and the jug in the dishwasher or with hot water and some washing-up liquid.

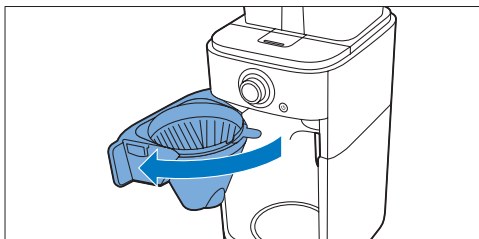
6.2 Cleaning the coffee bean chute

Whenever you switch between coffee bean containers or coffee beans, there will always be traces left of the previously ground type of coffee beans that can affect the taste of your coffee. Clean the coffee bean chute every 1 to 2 weeks or whenever you switch between coffee bean containers to prevent freshly ground coffee and traces in the coffee bean chute from mixing together. After you switch to a new type of coffee beans, follow the steps below to ensure optimal taste.

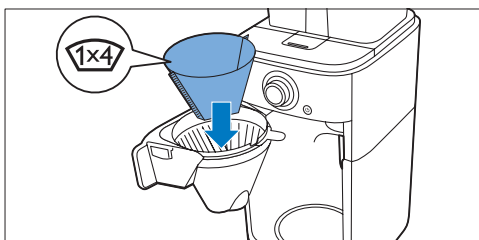
- 1 Press the on/off button on the front of the appliance to switch off the appliance.



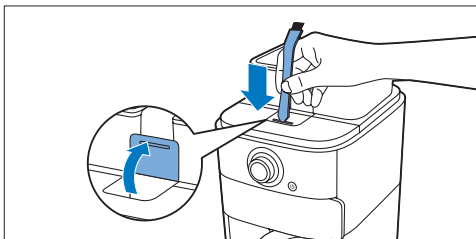
- 2 To open the filter basket holder, pull at its tab on the right side of the coffeemaker.



- 3 Take a paper filter (type 1x4 or no. 4) and fold the sealed edges to prevent tearing and folding. Place the paper filter in the filter basket.



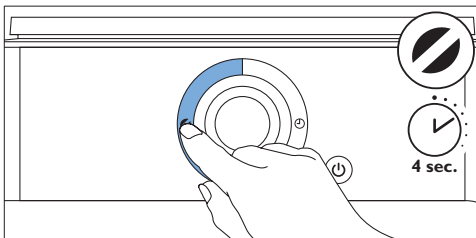
- 4 Close the filter basket holder.
- 5 Insert the flat end of the cleaning brush handle into the lock of the coffee bean chute and press it down.



Note:

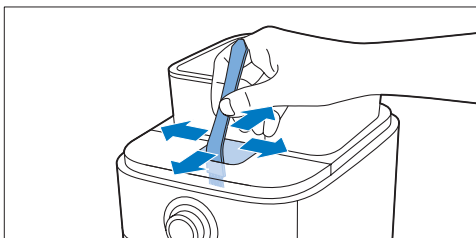
If you want to clean the coffee bean chute quickly by brush only, please continue with step 7. If you want to prevent ground coffee traces from affecting the taste of your new coffee beans, please continue with step 6.

- 6 Press and hold the strength select button for 4 seconds.



- *The grinder starts cleaning itself.*

- 7 When the grinder has stopped cleaning, use the cleaning brush to brush ground coffee residues into the lower part of the chute.



- *The ground coffee residues fall into the filter basket.*

Warning:

Do not drop the brush in the coffee bean chute.

- 8 Close the lid of the coffee bean chute.
- 9 Remove the paper filter with the ground coffee residues and throw it away.

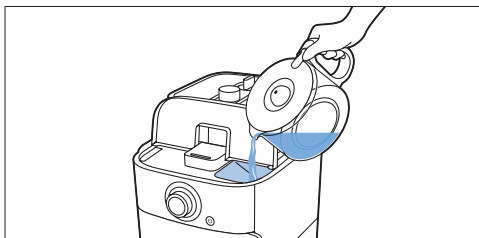
6.3 Descaling the coffeemaker

Descale the coffeemaker when you notice excessive steaming or when the brewing time increases. It is advisable to descale it every two months. Only use white vinegar to descale, as other products may cause damage to the coffeemaker.

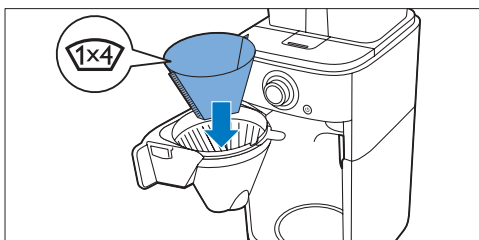
Warning:

Never use vinegar with an acetic acid content of 8% or more, natural vinegar, powder descalers or tablet descalers to descale the appliance, as this may cause damage.

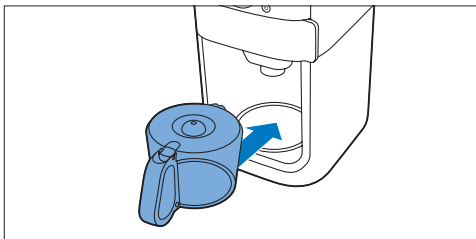
- 1 Open the water reservoir lid.
- 2 Fill the water reservoir with 8 cups of white vinegar (4% acetic acid) and 2 cups of water.



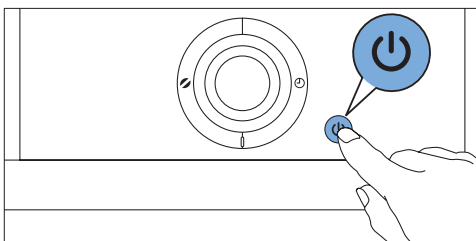
- 3 Place a paper filter (no. 4) in the filter basket and close the filter basket holder.



- 4 Put the empty jug in the appliance.

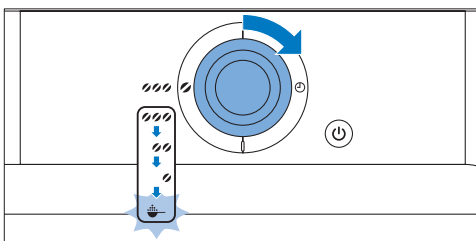


- 5 Put the mains plug in the wall socket.
- 6 Press the on/off button on the front of the appliance to switch on the appliance.

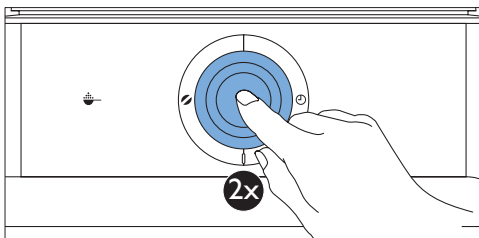


- The display lights up.

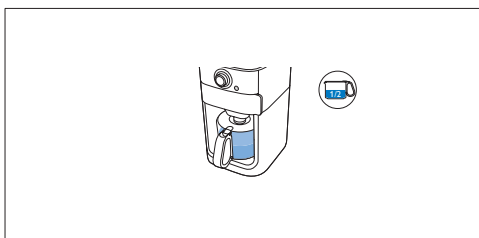
- 7 Press the strength select button and turn the knob to choose the pre-ground coffee setting.



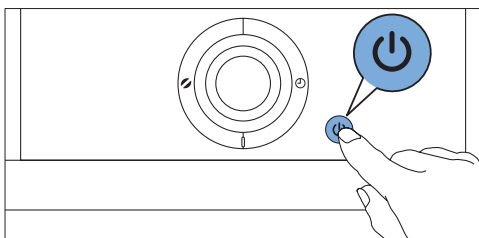
- 8** Press in the centre of the knob to confirm. Then press in the centre of the knob again to start the brewing process.



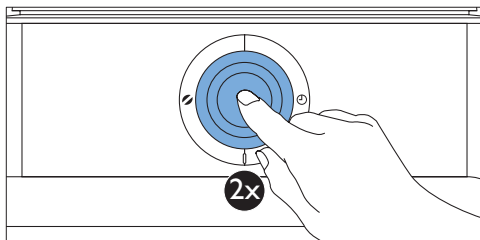
- 9** Wait until half of the vinegar-water solution has flowed into the jug. Then press the on/off button to stop the brewing process and let the solution act for at least 15 minutes.



- 10** Press the on/off button to switch the coffeemaker back on.



- 11** Press in the centre of the knob twice to let the appliance complete the brewing process.



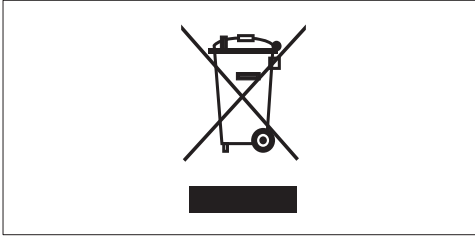
- 12** Empty the jug and throw away the paper filter.
13 Fill the water reservoir with cold water and press in the centre of the knob twice to start another brewing process. Let the coffeemaker complete the entire brewing process and empty the jug.
14 Repeat step 13 until the water no longer tastes or smells like vinegar.
15 Clean the filter basket and the jug in the dishwasher or with hot water and some washing-up liquid.
16 Press the on/off button on the front of the appliance to switch off the appliance.

7 Ordering accessories

To buy accessories or spare parts, visit www.shop.philips.com/service or go to your Philips dealer. You can also contact the Philips Consumer Care Centre in your country (see the worldwide guarantee leaflet for contact details).

8 Environment

- Do not throw away the appliance with the normal household waste at the end of its life, but hand it in at an official collection point for recycling. By doing this, you help to preserve the environment.



9 Guarantee and support

If you need information or support, please visit www.philips.com/support or read the separate worldwide guarantee leaflet.

10 Troubleshooting

This chapter summarises the most common problems you could encounter with the appliance. If you are unable to solve the problem with the information below, visit www.philips.com/support for a list of frequently asked questions or contact the Consumer Care Centre in your country.

The appliance does not work.

- Put the mains plug in the wall socket and press the on/off button on the front of the appliance to switch on the appliance.
- Make sure that the voltage indicated on the appliance corresponds to the local mains voltage.
- Fill the water reservoir with water.
- Close the lid of the coffee bean chute.

When I use the grinder, the coffee is too weak.

- Make sure the number of cups you select with the 2-10 cups button is consistent with the amount of water in the water reservoir. Please keep in mind that the coffeemaker uses all the water in the water reservoir.
- Use the strength select button to set the coffee strength to 'strong'.
- When you use coffee beans, make sure you do not press the pre-ground coffee button, as this switches off the grinder.
- Use coffee beans of a stronger blend or flavour.
- Make sure the selected number of cups is consistent with the amount of water in the water reservoir.

When I use pre-ground coffee, the coffee is too weak.

- Make sure the amount of pre-ground coffee in the filter is consistent with the amount of water in the water reservoir. Please keep in mind that the appliance uses all the water in the water reservoir.
- Use ground coffee of a stronger blend or flavour.
- To increase the coffee strength, increase the amount of pre-ground coffee or decrease the amount of water.

The filter overflows when I remove the jug from the appliance while it is brewing coffee.

- If you remove the jug for more than 20 seconds during the brewing process, the drip stop causes the filter basket to overflow. Also note that the coffee does not reach its full taste before the end of the brewing process. Therefore we advise you not to remove the jug and pour out the coffee before the end of the brewing process.

The appliance continues to drip long after the brewing process has ended.

- The dripping is caused by condensation of steam. It is completely normal that the appliance drips for some time.
- If the dripping does not stop, the drip stop may be clogged. To clean the drip stop, pull at the tab of the filter basket holder on the right side of the coffeemaker to open the holder. Take out the filter basket. Then rinse the filter basket and the drip stop under the tap.
- If you remove the jug for more than 20 seconds during the brewing process, the drip stop causes the filter basket to overflow.

The coffee is not hot enough.

- Preheat the jug with hot water before you start brewing coffee.
- The coffee in the jug cools down faster if you brew only a few cups. The coffee stays hot longer if you brew 10 cups, which is a full jug.
- Use thin-walled cups, because they absorb less heat from the coffee than thick-walled cups.
- Do not use milk that comes directly out of the fridge.
- Descale the appliance. See section 'Descaling the coffeemaker' in chapter 'Cleaning and maintenance'.

The appliance does not start cleaning the coffee bean chute.

- Make sure the appliance is connected to the mains.
- Make sure the lid of the coffee bean chute is opened before pressing and holding the strength select button for 4 seconds.
- Press and hold the strength select button for 4 seconds until the grinder starts cleaning itself.

The appliance works but makes a beeping sound.

- Please check if the lid of the coffee bean chute is properly closed.

Table des matières

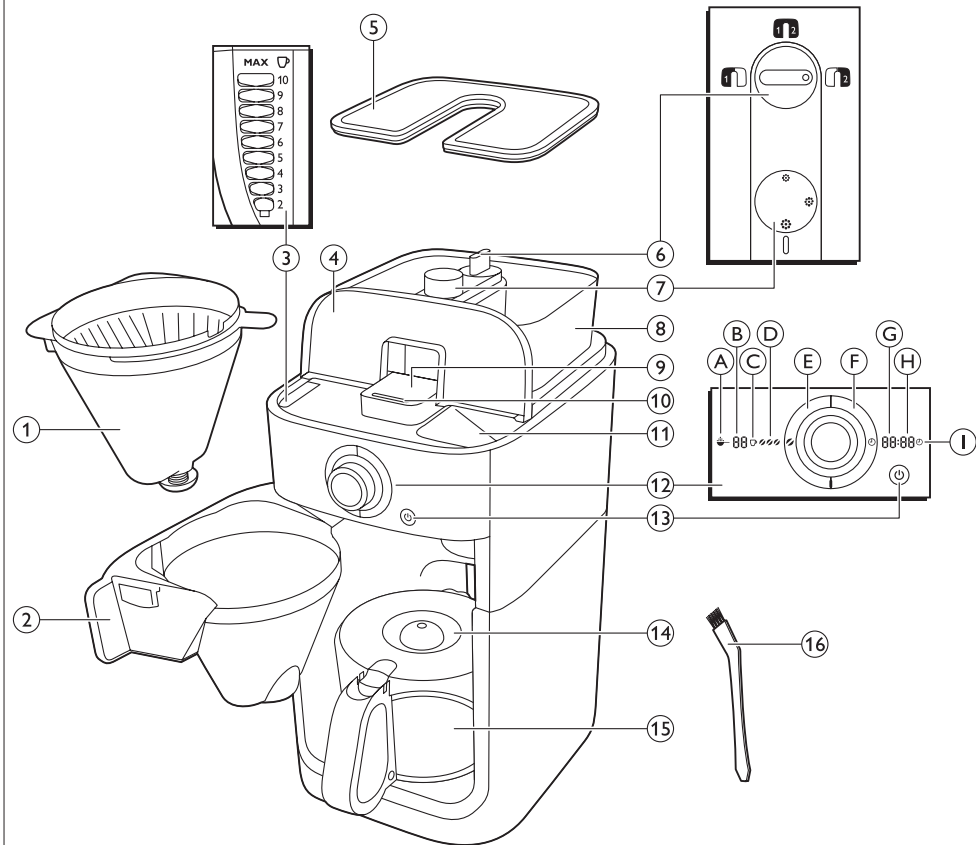
1	Introduction	34
2	Description générale	34
3	Important	36
3.1	Danger	36
3.2	Avertissement	36
3.3	Attention	36
3.4	Champs électromagnétiques (CEM)	37
4	Avant la première utilisation	37
4.1	Réglage de l'heure	37
4.2	Rinçage de l'appareil	38
5	Utilisation de l'appareil	39
5.1	Remplissage du réservoir	39
5.2	Utilisation avec des grains de café	39
5.3	Utilisation avec du café moulu	42
5.4	Réglage du minuteur	43
5.5	Fonction stop-goutte	44
6	Nettoyage et entretien	44
6.1	Nettoyage après chaque utilisation	44
6.2	Nettoyage du bac à grains	45
6.3	Détartrage de la machine à café	46
7	Commande d'accessoires	48
8	Environnement	48
9	Garantie et assistance	48
10	Dépannage	48

1 Introduction

Félicitations pour votre achat et bienvenue dans l'univers Philips ! Pour profiter pleinement de l'assistance Philips, enregistrez votre produit sur le site à l'adresse suivante : www.philips.com/welcome.

2 Description générale

- 1 Porte-filtre
- 2 Support pour porte-filtre
- 3 Indicateur de niveau d'eau
- 4 Couvercle du réservoir d'eau
- 5 Couvercle du réservoir à grains de café
- 6 Sélecteur de réservoir
- 7 Sélecteur de mouture
- 8 Double réservoir à grains de café
- 9 Couvercle du bac à grains
- 10 Éjecteur du bac à grains
- 11 Orifice de remplissage d'eau
- 12 Afficheur
 - A Icône de mouture du café
 - B Nombre de tasses
 - C Icône de tasse à café
 - D Icône de sélection d'intensité
 - E Bouton de sélection d'intensité
 - F Bouton du programmateur
 - G Indicateur d'heure
 - H Indicateur de minutes
 - I Icône du minuteur
- 13 Bouton marche/arrêt
- 14 Couvercle de la verseuse en verre
- 15 Verseuse en verre
- 16 Brossette de nettoyage



3 Important

Lisez attentivement ce mode d'emploi avant d'utiliser l'appareil et conservez-le pour un usage ultérieur.

3.1 Danger

- Ne plongez jamais l'appareil dans l'eau, ni dans d'autres liquides et ne le rincez pas sous le robinet.

3.2 Avertissement

- Avant de brancher l'appareil, vérifiez que la tension indiquée sur la base correspond à la tension secteur locale.
- Si le cordon d'alimentation est endommagé, il doit être remplacé par Philips, par un Centre Service Agréé Philips ou par un technicien qualifié afin d'éviter tout accident.
- Cet appareil peut être utilisé par des enfants âgés de 8 ans ou plus, des personnes dont les capacités physiques, sensorielles ou intellectuelles sont réduites ou des personnes manquant d'expérience et de connaissances, à condition que ces enfants ou personnes soient sous surveillance ou qu'ils aient reçu des instructions quant à l'utilisation sécurisée de l'appareil et qu'ils aient pris connaissance des dangers encourus.
- Le nettoyage et l'entretien ne doivent pas être réalisés par des enfants sauf s'ils sont âgés de plus de 8 ans et sous surveillance.
- Tenez l'appareil et son cordon hors de portée des enfants de moins de 8 ans.
- Veillez à ce que les enfants ne puissent pas jouer avec l'appareil.
- Ne laissez pas le cordon pendre de la table ou du plan de travail sur lequel l'appareil est posé.
- Ne touchez pas aux meules de l'appareil, surtout lorsque ce dernier est branché.
- Les emballages (sacs en plastique, cartons de protection, etc.) ne sont pas des jouets. Tenez-les hors de portée des enfants.
- Ne touchez pas les surfaces chaudes de l'appareil pendant son fonctionnement.

- Cet appareil est conçu pour mouliner des grains de café et préparer du café. Respectez les consignes d'utilisation et manipulez l'appareil avec précaution pour éviter les brûlures dues à l'eau chaude et à la vapeur.
- Ne videz pas le réservoir d'eau en inclinant l'appareil, vous risqueriez d'endommager ce dernier. Pour vider le réservoir d'eau, suivez les instructions de rinçage.
- N'utilisez jamais l'appareil si la prise, le cordon d'alimentation ou l'appareil lui-même est endommagé.
- Si vous ne parvenez pas à résoudre le problème à l'aide de ce manuel d'utilisation, contactez le Service Consommateurs Philips de votre pays. Si le problème persiste, confiez votre appareil à un Centre Service Agréé Philips pour vérification ou réparation. N'essayez jamais de réparer l'appareil vous-même ; toute intervention par des personnes non qualifiées entraîne l'annulation de la garantie.

3.3 Attention

- Ne posez jamais l'appareil sur une surface chaude et veillez à ce que le cordon d'alimentation ne soit pas en contact avec des surfaces chaudes.
- Débranchez toujours l'appareil en cas de problème lors de son fonctionnement et avant de le nettoyer.
- Ne déplacez pas l'appareil en cours d'utilisation.
- L'appareil devient chaud pendant l'utilisation. Laissez-le refroidir avant de le ranger.
- La partie inférieure de l'appareil et le fond de la verseuse sont très chauds pendant la préparation du café.
- Une fois l'appareil déballé, vérifiez qu'il n'est pas endommagé et qu'il ne manque aucune pièce. En cas de doute, n'utilisez pas l'appareil et contactez le Service Consommateurs Philips de votre pays.

- Cet appareil est destiné à un usage domestique normal uniquement. Il n'est pas destiné à être utilisé dans des environnements tels que des cuisines destinées aux employés dans les entreprises, magasins et autres environnements de travail. Il n'est pas non plus destiné à être utilisé par des clients dans des hôtels, motels, chambres d'hôtes et autres environnements résidentiels.

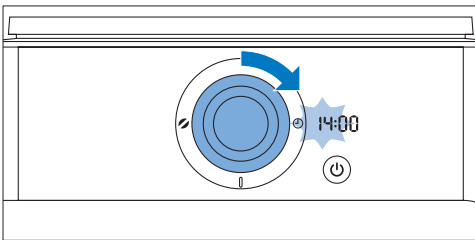
3.4 Champs électromagnétiques (CEM)

Cet appareil Philips est conforme à toutes les normes relatives aux champs électromagnétiques (CEM). Il répond aux règles de sécurité établies sur la base des connaissances scientifiques actuelles s'il est manipulé correctement et conformément aux instructions de ce mode d'emploi.

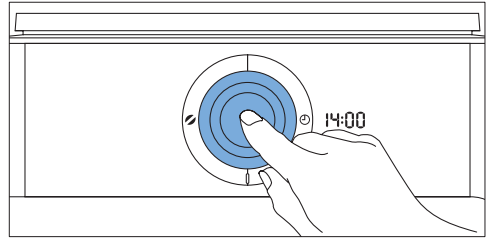
4 Avant la première utilisation

4.1 Réglage de l'heure

- 1 Branchez le cordon d'alimentation sur la prise secteur.
 - Sur l'afficheur, « 00:00 » clignote pour indiquer que vous devez régler l'heure.
- 2 Tournez le bouton pour régler l'heure.

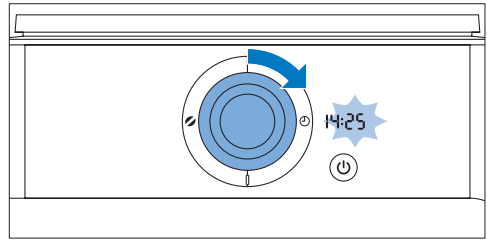


- 3 Appuyez au centre du bouton pour confirmer l'heure.

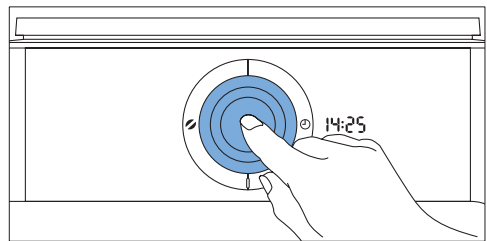


- Les minutes commencent à clignoter pour indiquer que vous devez régler les minutes.

- 4 Tournez le bouton pour régler les minutes.



- 5 Appuyez au centre du bouton pour confirmer les minutes.

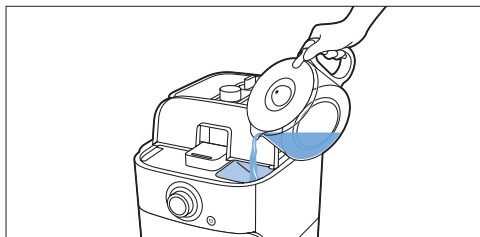


- 6 L'heure définie apparaît sur l'afficheur. La cafetière est prête à l'emploi.

4.2 Rinçage de l'appareil

Rincez la cafetière avant sa première utilisation.

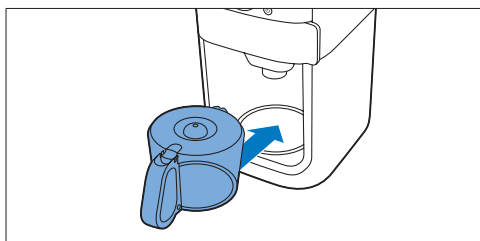
- 1 Soulevez le couvercle du réservoir d'eau.
Remplissez le réservoir avec de l'eau froide
jusqu'à l'indication 8 tasses.



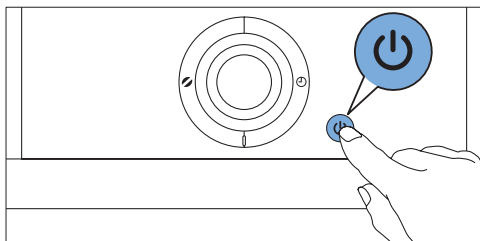
Remarque :

Ne mettez pas de grains de café ou de café moulu dans l'appareil.

- 2 Fermez le couvercle du réservoir d'eau.
- 3 Placez la verseuse dans l'appareil.

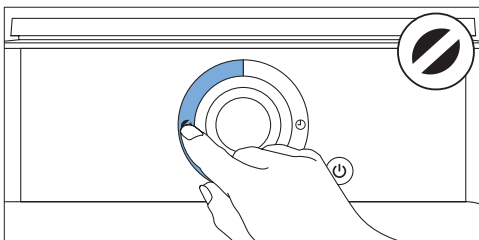


- 4 Appuyez sur le bouton marche/arrêt.

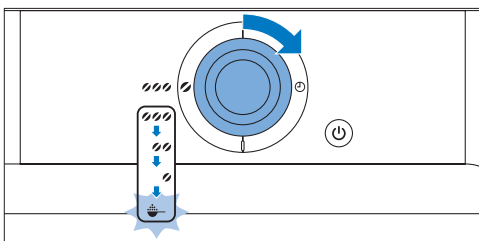


- *L'afficheur s'allume.*

- 5 Appuyez sur le bouton de sélection d'intensité.

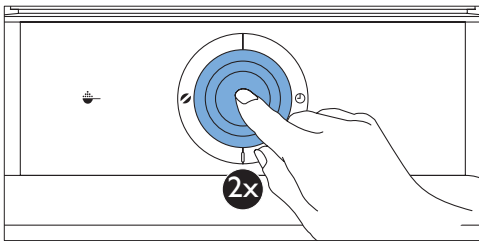


- 6 Tournez le bouton pour choisir le réglage de la mouture.



- *L'icône de mouture du café s'allume.*

- 7 Appuyez au centre du bouton pour confirmer. Puis, appuyez à nouveau au centre du bouton pour commencer le processus de rinçage.

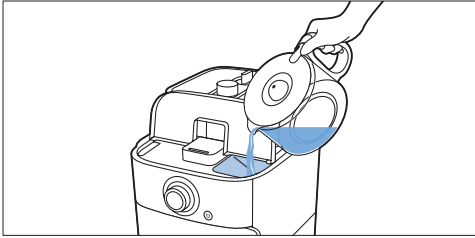


- 8 Laissez l'appareil fonctionner jusqu'à ce que le processus de rinçage soit terminé.
- 9 Videz la verseuse.

5 Utilisation de l'appareil

5.1 Remplissage du réservoir

- 1 Ouvrez le couvercle du réservoir d'eau et remplissez le réservoir avec la quantité d'eau froide requise.



Lorsque vous ouvrez le couvercle du réservoir d'eau, vous pouvez voir, à l'intérieur de l'appareil, des indications de quantité pour préparer entre 2 et 10 tasses. Vous pouvez utiliser ces indications pour déterminer la quantité d'eau à mettre dans le réservoir.

⊖ Remarque :

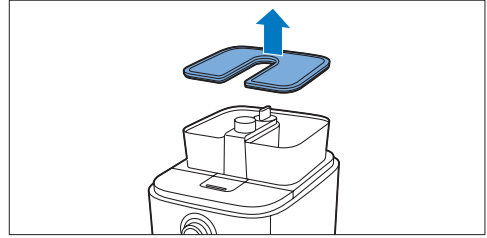
Ne remplissez pas le réservoir d'eau au-delà de l'indication 10 tasses.

5.2 Utilisation avec des grains de café

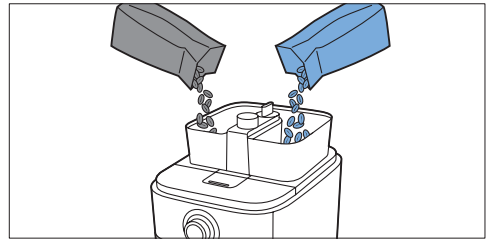
⚠ Avertissement :

Veillez à ce que le couvercle du réservoir d'eau soit toujours fermé lorsque vous remplissez le bac à grains. Dans le cas contraire, les grains de café risquent de tomber dans le réservoir d'eau et de bloquer l'orifice de remplissage.

- 1 Retirez le couvercle du réservoir à grains de café.



- 2 Remplissez le double réservoir à grains de café. Vous pouvez remplir le double réservoir avec deux types de grains de café différents. Assurez-vous de mettre suffisamment de grains de café dans le bac pour préparer la quantité de café souhaitée.



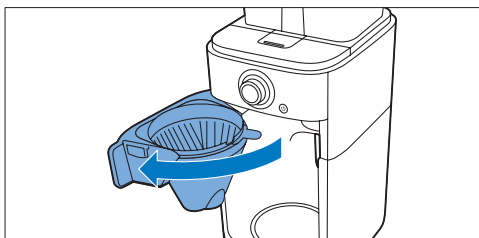
⊖ Remarque :

Vérifiez à chaque utilisation que le bac à grains est au moins à moitié rempli.

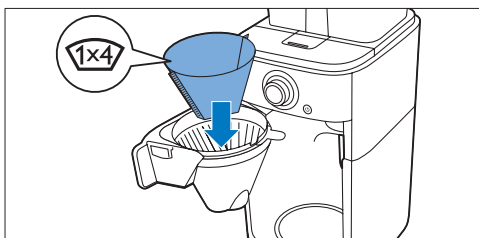
⚠ Avertissement :

N'utilisez pas de grains de café caramélisés ou non torréfiés, cela risquerait d'entraver le bon fonctionnement du moulin. Il est conseillé d'utiliser des grains de café au lieu de grains de café espresso, car ceux-ci peuvent endommager l'appareil.

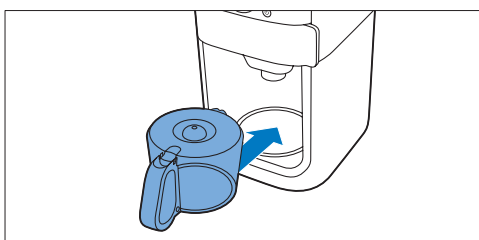
- 3** Pour ouvrir le support pour porte-filtre, tirez sur la languette située sur le côté droit de la cafetière filtre.



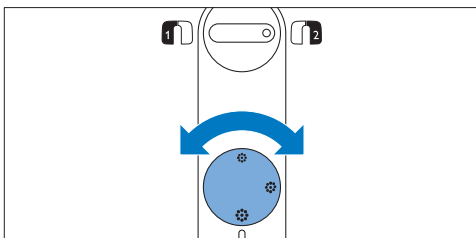
- 4** Prenez un filtre en papier (type 1x4 ou n° 4) et rabattez les bords du filtre pour éviter de le déchirer ou de le plier. Placez le filtre en papier dans le porte-filtre.



- 5** Fermez le support du porte-filtre.
6 Placez la verseuse dans l'appareil.



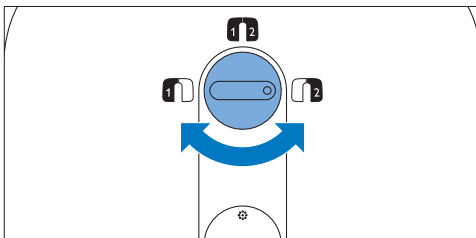
- 7** Tournez le sélecteur de mouture pour sélectionner le type de mouture souhaité (de fin à épais).



☼ Conseil :

Vous avez le choix entre neuf niveaux de mouture. Trois réglages optimaux sont indiqués par des icônes, mais vous pouvez choisir n'importe quel autre réglage entre ces icônes. Nous vous conseillons d'essayer différents niveaux de mouture pour trouver celui que vous préférez.

- 8** Tournez le sélecteur de réservoir pour choisir un des deux types de grains de café.



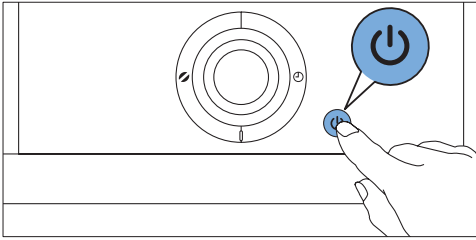
⚠ Avertissement :

Quand vous changez de réservoir ou de type de grains de café, il reste des traces du précédent type de café. Pour éviter cela, nettoyez le bac à grains lorsque vous changez de type de grains.

☰ Remarque :

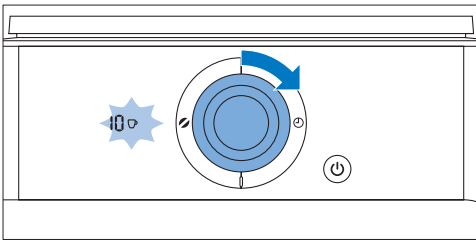
Selon votre goût, vous pouvez choisir un des deux types de grains de café ou un mélange des deux.

- 9 Appuyez sur le bouton marche/arrêt sur le devant de l'appareil.



- *Le nombre de tasses commence à clignoter.*

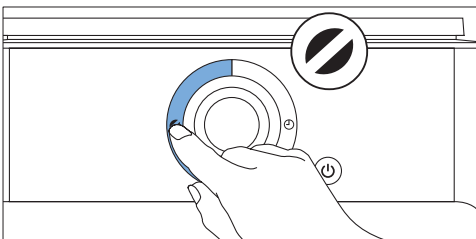
- 10 Pour sélectionner le nombre de tasses, tournez le bouton jusqu'à ce que le nombre souhaité s'affiche.



Remarque :

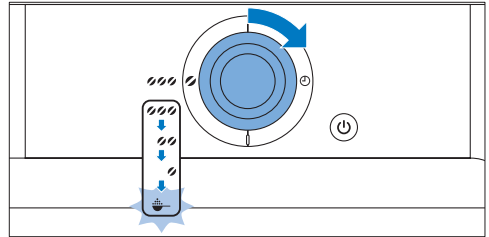
Assurez-vous que le nombre de tasses sélectionné à l'aide du bouton pour 2-10 tasses correspond à la quantité d'eau dans le réservoir d'eau. Notez que la cafetière utilise toute l'eau présente dans le réservoir. Si vous sélectionnez un nombre de tasses inférieur à la quantité d'eau, le café sera plus doux que prévu.

- 11 Appuyez au centre du bouton pour confirmer le nombre de tasses.
- 12 Appuyez sur le bouton de sélection d'intensité.



- *Les icônes de grain de café commencent à clignoter.*

- 13 Tournez le bouton pour sélectionner l'intensité du café souhaitée (doux : 1 grain, moyen : 2 grains ou fort : 3 grains).

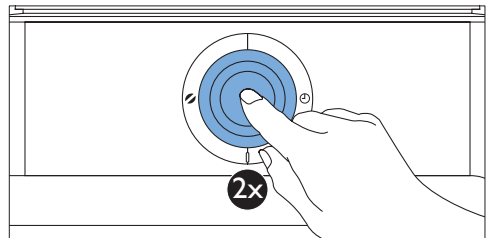


- *L'intensité du café sélectionnée apparaît sur l'afficheur.*

Conseil :

Nous vous conseillons d'essayer différentes quantités d'eau pour trouver l'intensité que vous préférez. Si vous sélectionnez un nombre de tasses plus élevé que la quantité d'eau, le café sera plus fort. Si vous sélectionnez un nombre de tasses plus petit que la quantité d'eau, le café sera plus doux.

- 14 Appuyez au centre du bouton pour confirmer. Puis, appuyez à nouveau au centre du bouton pour lancer le cycle de préparation.

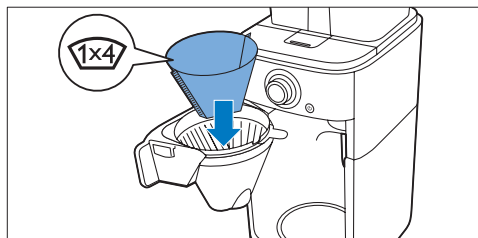


- *Le moulin moud la quantité de grains de café correspondante.*

- 15** Attendez que la cafetière filtre ait terminé la préparation avant de retirer la verseuse.

Remarque :

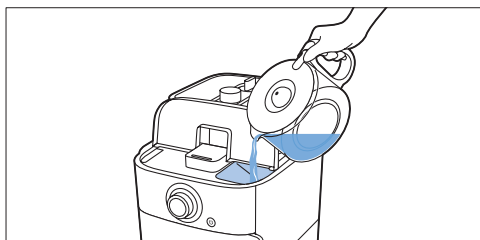
Une fois la préparation terminée, le café continue de s'écouler du porte-filtre pendant quelques secondes.



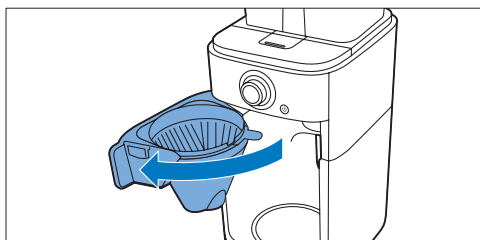
5.3 Utilisation avec du café moulu

Si vous souhaitez utiliser du café moulu et non des grains de café, suivez les instructions ci-dessous.

- 1** Ouvrez le couvercle du réservoir d'eau et remplissez le réservoir avec la quantité d'eau froide requise.



- 2** Pour ouvrir le support pour porte-filtre, tirez sur la languette située sur le côté droit de la cafetière filtre.



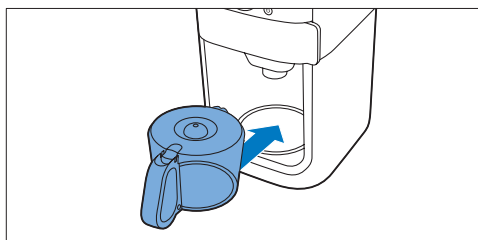
- 3** Prenez un filtre en papier (type 1x4 ou n° 4) et rabattez les bords du filtre pour éviter de le déchirer ou de le plier. Placez le filtre en papier dans le porte-filtre.

- 4** Versez du café moulu dans le filtre en papier

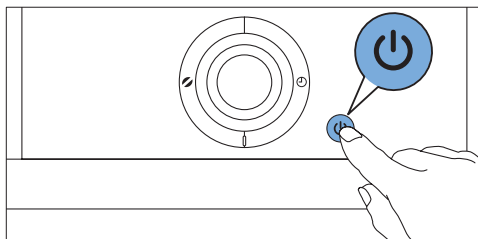
Remarque :

Vous pouvez régler l'intensité du café selon vos goûts. Pour une tasse de café moyen-fort, mettez l'équivalent d'une cuillère de mesure (environ 6 g) par tasse (120 ml). Pour un café plus fort, comptez 1,5 cuillère de café moulu par tasse.

- 5** Fermez le support du porte-filtre.
6 Placez la verseuse dans l'appareil.

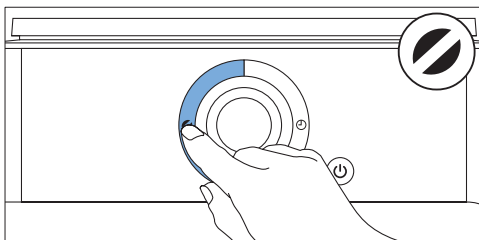


- 7** Appuyez sur le bouton marche/arrêt.

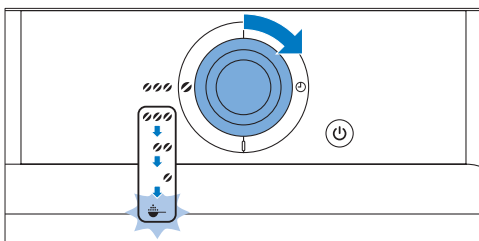


- *L'afficheur s'allume.*

- 8 Appuyez sur le bouton de sélection d'intensité.

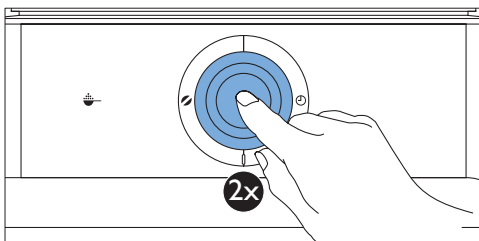


- 9 Tournez le bouton pour choisir le réglage de la mouture.



- L'icône de mouture du café s'allume.

- 10 Appuyez au centre du bouton pour confirmer. Puis, appuyez à nouveau au centre du bouton pour lancer le cycle de préparation.



- 11 Attendez que la cafetière filtre ait terminé la préparation avant de retirer la verseuse.

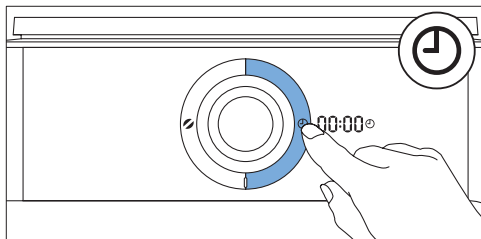
Remarque :

Une fois la préparation terminée, le café continue de s'écouler du porte-filtre pendant quelques secondes.

5.4 Réglage du minuteur

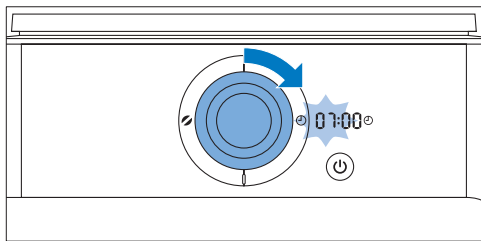
Le minuteur vous permet de programmer l'heure à laquelle vous souhaitez que le cycle de préparation du café débute.

- 1 Appuyez sur le bouton du minuteur.

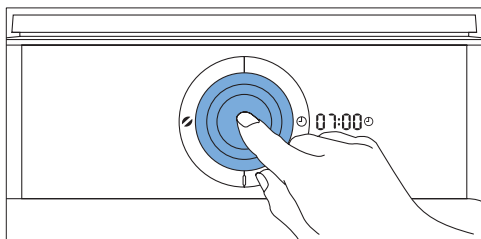


- Sur l'afficheur, « 00:00 » clignote pour indiquer que vous devez régler le minuteur.

- 2 Tournez le bouton pour régler l'heure.

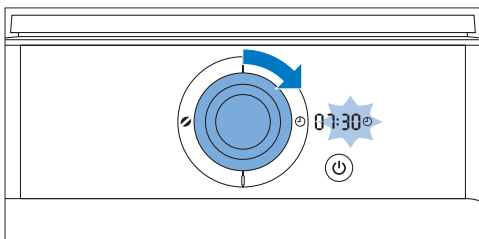


- 3 Appuyez au centre du bouton pour confirmer l'heure.

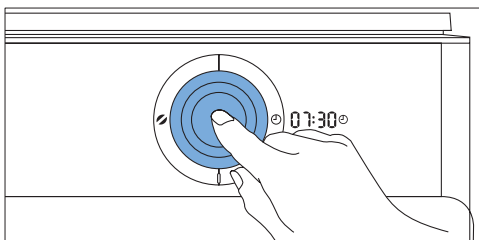


- Les minutes commencent à clignoter pour indiquer que vous devez régler les minutes.

- 4 Tournez le bouton pour régler les minutes.



- 5 Appuyez au centre du bouton pour confirmer les minutes.



- *Le minuteur est maintenant réglé et le cycle de préparation commencera à l'heure programmée.*

5.5 Fonction stop-goutte

La fonction stop-goutte vous permet de retirer la verseuse de la cafetière avant que le cycle de préparation ne soit fini. Lorsque vous retirez la verseuse, le système stop-goutte empêche le café de s'écouler.

Remarque :

Le cycle de préparation ne s'arrête pas lorsque vous retirez la verseuse. Si vous n'avez pas remis la verseuse dans l'appareil au bout de 20 secondes, le porte-filtre déborde.

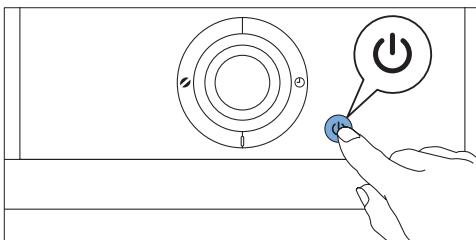
6 Nettoyage et entretien

6.1 Nettoyage après chaque utilisation

⚠ Avertissement :

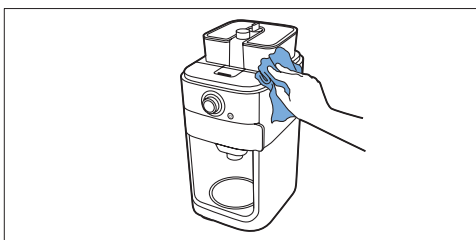
Ne plongez jamais l'appareil dans l'eau, ni dans d'autres liquides et ne le rincez pas sous le robinet.

- 1 Appuyez sur le bouton marche/arrêt sur le devant de l'appareil pour l'éteindre.



- 2 Retirez le cordon d'alimentation de la prise secteur.

- 3 Essuyez l'extérieur de la cafetière à l'aide d'un chiffon humide.

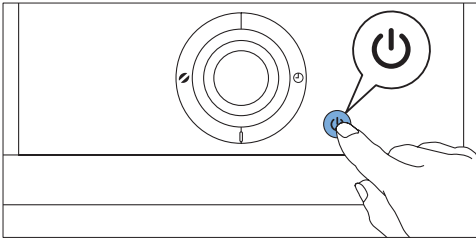


- 4 Nettoyez le porte-filtre et la verseuse dans le lave-vaisselle ou à l'eau chaude, avec un peu de liquide vaisselle.

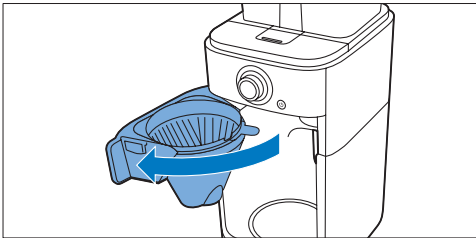
6.2 Nettoyage du bac à grains

Quand vous changez de réservoir ou de type de grains de café, ceux qui ont été précédemment moulus laissent des traces et le goût de votre café peut s'en trouver altéré. Nettoyez le bac à grains toutes les une à deux semaines ou quand vous changez de réservoir à grains pour éviter que le café fraîchement moulu et les traces dans le bac à grains ne se mélangent. Pour réduire cet effet, suivez les étapes ci-dessous après avoir changé de type de grains de café.

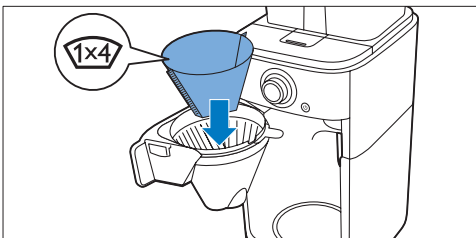
- 1 Appuyez sur le bouton marche/arrêt sur le devant de l'appareil pour l'éteindre.



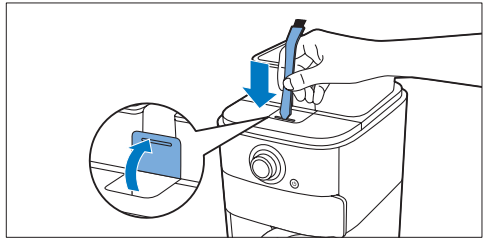
- 2 Pour ouvrir le support pour porte-filtre, tirez sur la languette située sur le côté droit de la cafetière filtre.



- 3 Prenez un filtre en papier (type 1x4 ou n° 4) et rabattez les bords du filtre pour éviter de le déchirer ou de le plier. Placez le filtre en papier dans le porte-filtre.



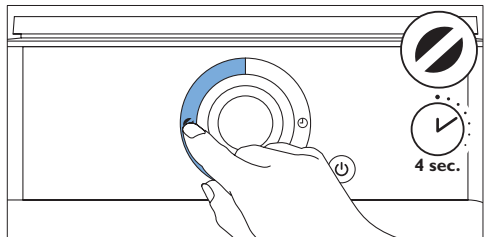
- 4 Fermez le support du porte-filtre.
- 5 Insérez le côté plat de la brosse de nettoyage dans le verrou du bac à grains et appuyez.



ⓘ Remarque :

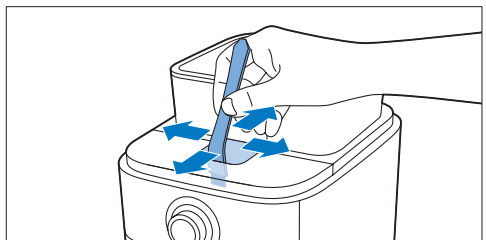
Si vous voulez nettoyer rapidement le bac à grains à la brosse uniquement, veuillez passer à l'étape 7. Si vous voulez éviter que les traces de café moulu affectent le goût de vos nouveaux grains de café, veuillez passer à l'étape 6.

- 6 Maintenez pendant 4 secondes le bouton de sélection d'intensité enfoncé pendant 4 secondes.



- *Le moulin commence à se nettoyer.*

- 7 Lorsque le moulin a terminé son nettoyage, utilisez la brosse de nettoyage pour faire tomber les résidus de café moulu dans la partie basse du bac.



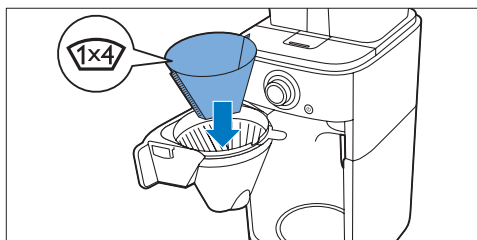
- Les résidus de café moulu tombent dans le porte-filtre.

⚠ Avertissement :

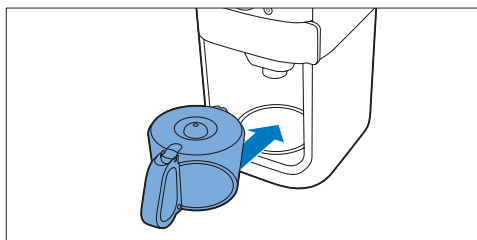
Ne laissez pas tomber la brosette dans le bac à grains.

- 8 Fermez le couvercle du bac à grains.
- 9 Enlevez le filtre en papier avec les résidus de café moulu et jetez-le.

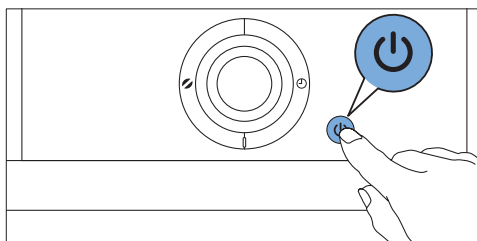
- 3 Placez un filtre en papier (n° 4) dans le porte-filtre et fermez le support pour porte-filtre.



- 4 Placez la verseuse vide dans l'appareil.



- 5 Branchez le cordon d'alimentation sur la prise secteur.
- 6 Appuyez sur le bouton marche/arrêt sur le devant de l'appareil pour l'allumer.



- L'afficheur s'allume.

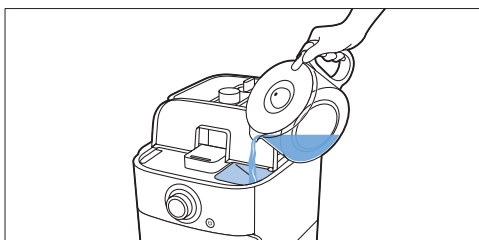
6.3 Détartrage de la machine à café

Détartrez votre cafetière filtre lorsque vous remarquez une vapeur excessive ou lorsque le temps de préparation augmente. Il est conseillé d'effectuer un détartrage tous les deux mois. Utilisez uniquement du vinaigre blanc car d'autres produits pourraient l'endommager.

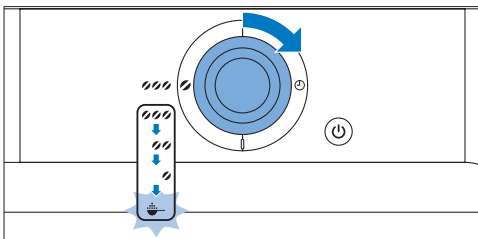
⚠ Avertissement :

Afin d'éviter tout dommage, n'utilisez jamais de vinaigre blanc (à teneur en acide acétique supérieure ou égale à 8 %), de vinaigre naturel, de détartrant en poudre ou en tablette pour détartrer l'appareil.

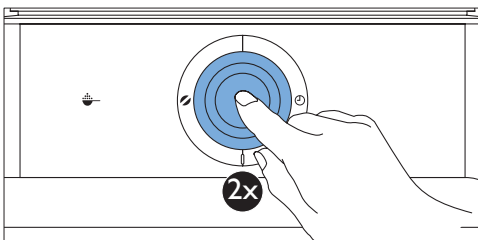
- 1 Ouvrez le couvercle du réservoir d'eau.
- 2 Remplissez le réservoir d'eau avec 8 tasses de vinaigre blanc (4 % d'acide acétique) et 2 tasses d'eau.



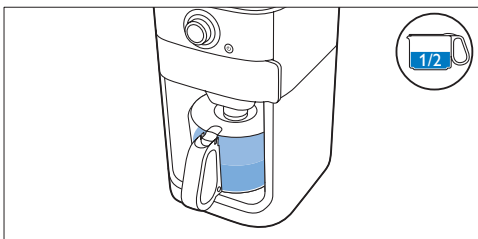
- 7** Appuyez sur le bouton de sélection d'intensité et tournez-le pour choisir le niveau de mouture.



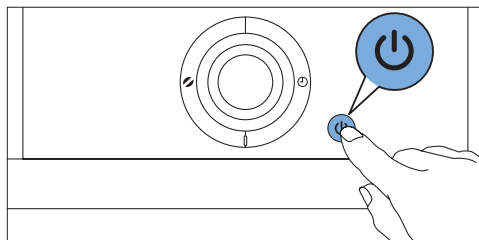
- 8** Appuyez au centre du bouton pour confirmer. Puis, appuyez à nouveau au centre du bouton pour lancer le cycle de préparation.



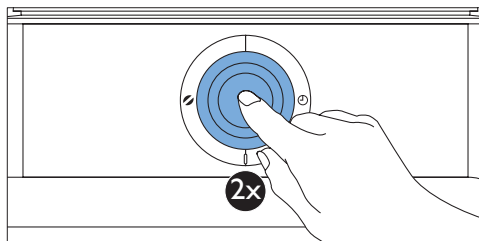
- 9** Attendez que la moitié de la solution vinaigre-eau se soit écoulée dans la verseuse. Appuyez ensuite sur le bouton marche/arrêt pour arrêter le cycle de préparation et laissez agir pendant au moins 15 minutes.



- 10** Rallumez la cafetière filtre en appuyant sur le bouton marche/arrêt.



- 11** Appuyez deux fois au centre du bouton pour laisser l'appareil terminer le cycle de préparation.



- 12** Videz la verseuse et jetez le filtre en papier.

- 13** Remplissez le réservoir d'eau avec de l'eau froide et appuyez deux fois au centre du bouton pour commencer un nouveau cycle de préparation. Laissez la cafetière filtre terminer le cycle de préparation et videz la verseuse.

- 14** Répétez l'étape 13 jusqu'à ce que l'eau n'ait plus le goût ni l'odeur du vinaigre.

- 15** Nettoyez le porte-filtre et la verseuse dans le lave-vaisselle ou à l'eau chaude, avec un peu de liquide vaisselle.

- 16** Appuyez sur le bouton marche/arrêt sur le devant de l'appareil pour l'éteindre.

7 Commande d'accessoires

Pour acheter des accessoires ou des pièces de rechange, visitez le site Web www.shop.philips.com/service ou rendez-vous chez votre revendeur Philips. Vous pouvez également contacter le Service Consommateurs Philips de votre pays (voir le dépliant de garantie internationale pour les coordonnées).

8 Environnement

- Lorsqu'il ne fonctionnera plus, ne jetez pas l'appareil avec les ordures ménagères, mais déposez-le à un endroit assigné à cet effet, où il pourra être recyclé. Vous contribuerez ainsi à la protection de l'environnement.



9 Garantie et assistance

Si vous avez besoin d'une assistance ou d'informations supplémentaires, consultez le site Web www.philips.com/support ou lisez le dépliant séparé sur la garantie internationale.

10 Dépannage

Cette rubrique présente les problèmes les plus courants que vous pouvez rencontrer avec votre appareil. Si vous ne parvenez pas à résoudre le problème à l'aide des informations ci-dessous, rendez-vous sur www.philips.com/support pour consulter les questions fréquemment posées, ou contactez le Service Consommateurs de votre pays.

L'appareil ne fonctionne pas.

- Branchez le cordon d'alimentation sur la prise secteur et appuyez sur le bouton marche/arrêt sur le devant de l'appareil pour l'allumer.
- Assurez-vous que la tension indiquée sur l'appareil correspond bien à la tension secteur locale.
- Remplissez le réservoir d'eau.
- Fermez le couvercle du bac à grains.

Lorsque j'utilise le moulin, le café est trop léger:

- Assurez-vous que le nombre de tasses sélectionné à l'aide du bouton pour 2-10 tasses correspond à la quantité d'eau dans le réservoir d'eau. Notez que la cafetière utilise toute l'eau présente dans le réservoir.
- Réglez le bouton de sélection d'intensité sur « strong » (fort) pour changer l'intensité du café.
- Lorsque vous utilisez des grains de café, veillez à ne pas appuyer sur le bouton de mouture du café car cela désactive le moulin.
- Utilisez des grains de café à l'arôme plus intense ou au goût plus fort.
- Assurez-vous que le nombre de tasses sélectionné correspond à la quantité d'eau dans le réservoir.

Lorsque j'utilise du café moulu, le café est trop léger.

- Assurez-vous que la quantité de café moulu dans le filtre correspond à la quantité d'eau dans le réservoir d'eau. Notez que l'appareil utilise toute l'eau présente dans le réservoir.
- Utilisez un café moulu à l'arôme plus intense ou au goût plus fort.
- Pour plus d'intensité, augmentez la quantité de café moulu ou diminuez la quantité d'eau.

Le filtre déborde lorsque je retire la verseuse au cours d'un cycle de préparation.

- Si vous retirez la verseuse pendant plus de 20 secondes pendant le cycle de préparation du café, le système stop-goutte risque de faire déborder le porte-filtre. Notez également que le café prend tout son arôme uniquement à la fin d'un cycle complet. Nous vous conseillons donc de ne pas retirer la verseuse et de ne pas servir le café tant que le cycle de préparation n'est pas terminé.

L'appareil continue à gouter, longtemps après la fin du cycle de préparation du café.

- Ce phénomène est causé par la condensation de la vapeur. Il est tout à fait normal que l'appareil goutte pendant quelques instants.
- Si l'appareil n'arrête pas de gouter, le système stop-goutte est peut-être obstrué. Pour nettoyer le système stop-goutte, tirez sur la languette du support pour porte-filtre sur le côté droit de la cafetière filtre pour ouvrir le support. Retirez le porte-filtre. Ensuite, rincez le porte-filtre et le système stop-goutte sous le robinet.
- Si vous retirez la verseuse pendant plus de 20 secondes pendant le cycle de préparation du café, le système stop-goutte risque de faire déborder le porte-filtre.

Le café n'est pas assez chaud.

- Préchauffez la verseuse à l'eau chaude avant de préparer du café.
- Le café dans la verseuse refroidit plus rapidement si vous ne préparez que quelques tasses. Le café reste chaud plus longtemps si vous préparez 10 tasses, c'est-à-dire une verseuse pleine.
- Utilisez des tasses à parois fines car celles-ci absorbent moins de chaleur que les tasses à parois épaisses.
- N'utilisez pas de lait qui vient de sortir du réfrigérateur.
- Détartrez l'appareil. Consultez la section « Détartrage de la machine à café » du chapitre « Nettoyage et entretien ».

L'appareil ne nettoie pas le bac à grains.

- Assurez-vous que l'appareil est branché.
- Assurez-vous que le couvercle du bac à grains est ouvert avant de maintenir enfoncé le bouton de sélection d'intensité pendant 4 secondes.
- Maintenez enfoncé le bouton de sélection d'intensité pendant 4 secondes jusqu'à ce que le moulin commence le nettoyage.

L'appareil fonctionne, mais émet un signal sonore.

- Vérifiez si le couvercle du bac à grains est correctement fermé.

