

**AVANT D'UTILISER LE LAVE-VAISSELLE** PAGE 23**CONSEILS POUR LA PROTECTION DE L'ENVIRONNEMENT** PAGE 23**PRÉCAUTIONS ET RECOMMANDATIONS GÉNÉRALES** PAGE 23**COMMENT ÉCONOMISER L'ÉLECTRICITÉ ET L'EAU** PAGE 23**COMMENT REMPLIR LE RÉSERVOIR À SEL** PAGE 24**COMMENT REMPLIR LE DISTRIBUTEUR DE LIQUIDE DE RINÇAGE** PAGE 25**COMMENT REMPLIR LE DISTRIBUTEUR DE DÉTERGENT** PAGE 26**COMMENT UTILISER LE LAVE-VAISSELLE** PAGE 27**BRANCHEMENTS** PAGE 28**NETTOYAGE ET ENTRETIEN** PAGE 29**DIAGNOSTIC DES PANNES** PAGE 30**SERVICE APRÈS-VENTE** PAGE 30


Pour obtenir entière satisfaction de votre lave-vaisselle, nous vous recommandons de lire attentivement le mode d'emploi et de consulter le tableau des programmes de lavage.

## AVANT D'UTILISER LE LAVE-VAISSELLE

- Après avoir déballé l'appareil, vérifiez qu'il n'a pas été endommagé pendant le transport et que la porte ferme parfaitement. En cas de doute, adressez-vous à un technicien qualifié ou au Revendeur.
- Les matériaux d'emballage (sachets en plastique, etc...) doivent être tenus hors de portée des enfants car ils constituent une source potentielle de danger.
- Le lave-vaisselle ne doit être utilisé qu'à des fins domestiques.
- Les branchements au réseau hydraulique et au réseau électrique doivent être effectués par un technicien qualifié suivant les instructions du constructeur et en respectant les normes locales en vigueur en matière de sécurité (voir les instructions de montage en annexe).

## CONSEILS POUR LA PROTECTION DE L'ENVIRONNEMENT

### 1. Emballage

Les matériaux d'emballage sont 100% recyclables et portent le symbole de recyclage .



### 2. Produit

Cet appareil a été fabriqué avec des matériaux recyclables. Pour la mise au rebut, respectez les normes relatives à l'élimination des déchets en vigueur dans le pays d'installation. Rendez l'appareil inutilisable en sectionnant le câble électrique avant la mise au rebut.

## PRÉCAUTIONS ET RECOMMANDATIONS GÉNÉRALES

### Sécurité des enfants

- Ne laissez pas les enfants jouer avec le lave-vaisselle.
- Conservez le détergent, le liquide de rinçage et le sel dans un endroit sec et hors de portée des enfants.

### Recommandations générales

- Utilisez exclusivement des détergents, liquides de rinçage et sels régénérants spécifiques pour lave-vaisselle.
- À la fin du programme, éteignez le lave-vaisselle et fermez le robinet d'eau.
- Avant toute opération de nettoyage ou d'entretien, éteignez l'appareil, débranchez-le et fermez le robinet d'eau.
- En cas de panne, éteignez le lave-vaisselle et fermez le robinet d'eau.
- La porte ouverte ne peut porter que le panier à vaisselle (chargé de vaisselle). N'utilisez pas la porte ouverte comme base d'appui et ne vous asseyez pas dessus car le lave-vaisselle pourrait basculer.

- Lorsqu'il s'avère nécessaire de remplacer le câble d'alimentation, utilisez un câble du même type que vous trouverez auprès d'un centre agréé de Service Après-Vente. Le câble devra être remplacé par un technicien spécialisé.
- Pour les appareils dotés du système de Waterstop (sécurité hydraulique totale) uniquement :**  
Le tuyau d'alimentation d'eau et le boîtier en plastique renferment des composants électriques. Évitez de couper le tuyau et de plonger le boîtier dans l'eau. Éteignez immédiatement l'appareil si vous voyez que le tuyau est endommagé.
- Ne versez aucun produit solvant dans la cuve : il y a danger d'explosion!
- Capacité : -12 couverts.

### Déclaration de conformité CE

Cet appareil a été conçu, construit et mis sur le marché conformément aux Directives suivantes :

- Basse Tension 73/23/CEE
- CEM 89/336/CEE
- et porte le marquage CE selon la Directive 93/68/CEE

## COMMENT ÉCONOMISER L'ÉLECTRICITÉ ET L'EAU

- Ne rincez pas la vaisselle à l'eau courante.
- Utilisez toujours le lave-vaisselle à pleine charge ou, si vous n'avez rempli qu'un panier, choisissez le programme de lavage demi-charge (s'il est disponible).
- Si vous disposez de sources d'énergie alternatives telles que le chauffage à panneaux solaires, les pompes à chaleur ou une installation de chauffage central, raccordez le lave-vaisselle à l'arrivée d'eau chaude (maximum 60°C). Vérifiez que le tuyau d'arrivée d'eau est approprié. Voir chapitre "Branchements".

## COMMENT REMPLIR LE RÉSERVOIR À SEL

### Vérifiez la dureté de l'eau de votre habitation.

Pour cela, vous pouvez vous adresser à la société de distribution d'eau potable ou vérifier sur votre dernière quittance.

- Réglez le degré de dureté de l'eau en tournant le sélecteur (si présent) qui se trouve à l'intérieur de la porte (en haut à gauche) à l'aide d'un tournevis. Placez le bouton selon le tableau ci-dessous :

Position du sélecteur	Classe de dureté	Degrés allemands °dH	Degrés français °fH
0	1 douce	0 - 5	0 - 9
1	1 - 2 moyenne	6 - 10	10 - 18
2	2 moyenne	11 - 15	19 - 27
3	3 mi-dure	16 - 21	28 - 37
4	4 dure	22 - 28	38 - 50
5	4 très dure	29 - 35	51 - 63
6	4 extr. dure	36 - 60	64 - 107

Si la dureté de l'eau est égale à 1 (douce), n'utilisez pas de sel.

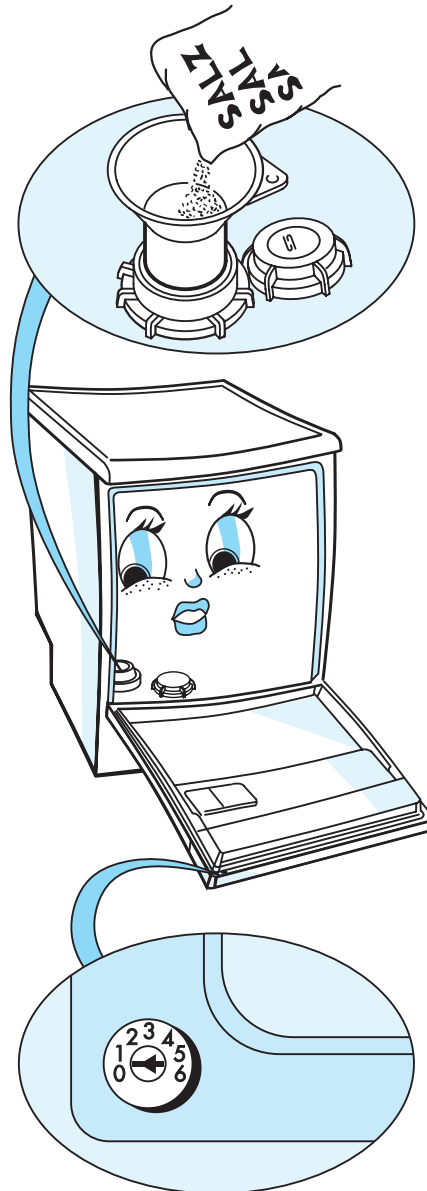
- Si la dureté de l'eau est égale ou supérieure à 1-2 (dureté moyenne), remplissez le réservoir de sel régénérant avant d'utiliser le lave-vaisselle pour la première fois et programmez immédiatement un cycle de lavage afin d'éliminer la solution saline et éviter la corrosion. Pour obtenir ce résultat, le rinçage préliminaire n'est pas suffisant.
- Contrôlez régulièrement le niveau de sel régénérant.
- Attention : utilisez uniquement du sel régénérant pour lave-vaisselle! Ne remplissez pas le réservoir à sel avec des substances non appropriées (par exemple du détergent) pour ne pas risquer d'endommager l'adoucisseur.

### Pour remplir le réservoir à sel :


1. Dégagez le panier inférieur.
2. Dévissez le couvercle en le tournant vers la gauche.
3. La première fois seulement : remplissez le réservoir d'eau à ras bord.
4. Remplissez le réservoir de sel à ras bord (2 kg maximum) et mélangez avec le manche d'une cuillère.
5. Revissez le couvercle en le tournant vers la droite.

### Indicateur du niveau du sel

Votre lave-vaisselle est équipé d'un indicateur électrique ou d'un indicateur optique de niveau du sel (en fonction du modèle).



### Indicateur électrique :

Le voyant  sur le bandeau de commande s'allume lorsqu'il est nécessaire de remplir le réservoir à sel.

### Indicateur optique :

Quand le réservoir à sel est plein, le flotteur rouge apparaît à travers le regard du couvercle. Le flotteur descend et disparaît lorsque le réservoir à sel doit être rempli.

## COMMENT REMPLIR LE DISTRIBUTEUR DE LIQUIDE DE RINÇAGE

Le liquide de rinçage facilite le séchage de la vaisselle en permettant à l'eau de s'écouler sans y laisser aucune trace. Remplissez le distributeur avant la première utilisation. Par la suite, contrôlez régulièrement le niveau du liquide de rinçage.

**Utilisez exclusivement du liquide de rinçage pour lave-vaisselle.**

1. Ouvrez le couvercle en appuyant sur la touche **A** (voir dessin). Versez le liquide de rinçage dans l'ouverture jusqu'au ras de la ligne en pointillés (100 ml maximum).
2. **Essayez immédiatement le liquide qui aurait débordé. Ceci évitera une formation excessive de mousse, ce qui pourrait compromettre le résultat du lavage.**
3. Refermez le couvercle.

**Comment régler la quantité de liquide de rinçage.**

(Ouvrez le couvercle et refermez-le après avoir réglé la quantité de liquide de rinçage).


Position à la livraison : 3

Si vous n'êtes pas satisfait du résultat du lavage ou du séchage, vous pouvez modifier la position en utilisant une pièce de monnaie ou le manche d'une cuillère.

Présence de taches : réglez la quantité de liquide de rinçage sur un chiffre plus bas. La vaisselle n'est pas sèche : réglez la quantité sur un chiffre plus élevé.

**Indicateur de niveau du liquide de rinçage (optique ou électrique en fonction du modèle).**

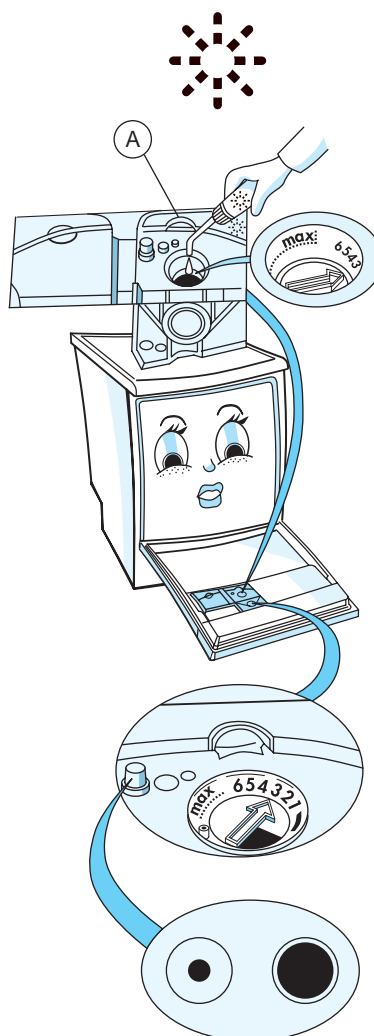
**Indicateur électrique :**

Le voyant  sur le bandeau de commande s'allume lorsqu'il faut ajouter du liquide de rinçage.

**Indicateur optique :**

**clair**= approvisionner en liquide de rinçage;

**foncé**= liquide de rinçage en quantité suffisante.



## COMMENT REMPLIR LE DISTRIBUTEUR DE DÉTERGENT

Utilisez exclusivement un détergent pour lave-vaisselle.

Si vous utilisez des détergents de la “nouvelle génération” qui contiennent des enzymes, sélectionnez de préférence les programmes Bio (ces programmes conviennent également pour les détergents normaux).

Si vous utilisez des détergents en pastilles, respectez les instructions fournies par leurs fabricants.

Respectez les dosages indiqués sur l'emballage. Pour éviter de polluer, n'utilisez jamais une quantité de détergent supérieure à celle indiquée. La quantité de produit nécessaire peut varier selon les différentes marques.

Les chiffres qui se trouvent à l'intérieur du grand compartiment vous donnent le dosage. Les indications sont fournies en “ml” ou en “cm<sup>3</sup>”

Remplissez le distributeur juste avant de commencer le lavage.

**Chargement normal :**

Pour les programmes avec pré-lavage.

Exemple : programme Très Sale à 65°C (voir “Tableau des programmes de lavage”).

Remplissez d'abord le grand compartiment. Remplissez le petit compartiment.

1. Versez 2/3 de la quantité de lessive conseillée dans le grand compartiment.
2. Versez 1/3 dans le petit compartiment.

**Remarque :** N'oubliez pas de refermer le couvercle du grand compartiment.

Capacité du grand compartiment : 45 ml (à ras bord).

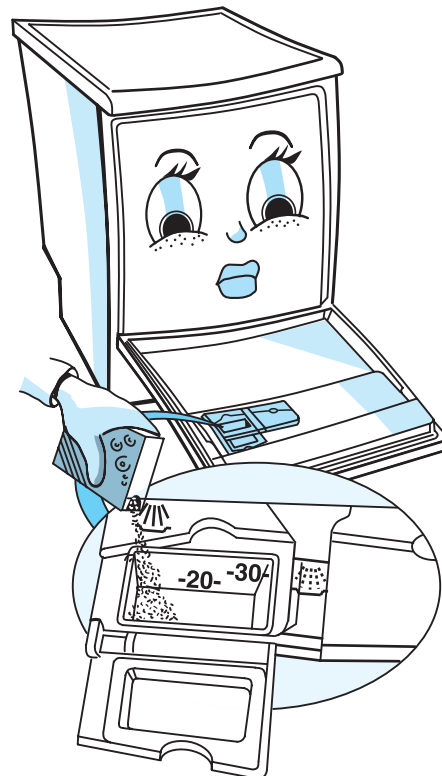
Capacité du petit compartiment : 10 ml (à ras bord).

**Pour les programmes sans pré-lavage :**

- Versez la quantité totale de détergent dans le grand compartiment. Si, sur le paquet, il est recommandé de prévoir un dosage supérieur à 45 ml, versez le reste de détergent dans le petit compartiment.

Pour les programmes avec sélection de la fonction supplémentaire :

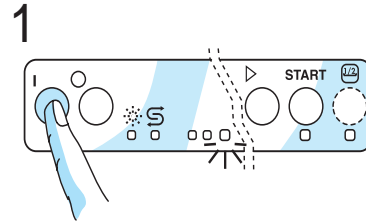
“Demi charge” : chargez au choix le panier supérieur **ou** le panier inférieur. Versez moins de détergent que la quantité conseillée sur le paquet.



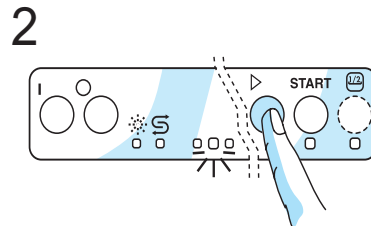
## COMMENT UTILISER LE LAVE-VAISSELLE

Ouvrez la porte et ouvrez le robinet de l'eau.

1. Mettez le lave-vaisselle en marche en appuyant sur la **touche I (ON)**. Le voyant des programmes s'allume.

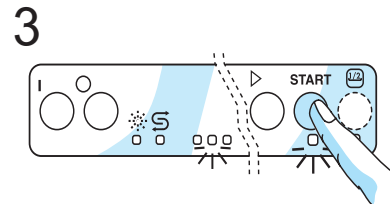


2. Appuyez sur la **touche de sélection des programmes** jusqu'à ce que le voyant correspondant s'allume ▷ .  
**Si nécessaire**, sélectionnez les fonctions supplémentaires .

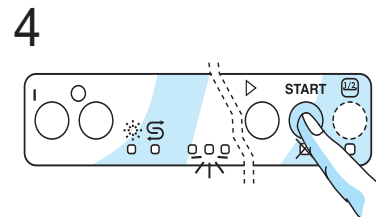


3. Appuyez sur la touche **Départ** pour démarrer le programme de lavage. Le voyant **Départ** s'allume. Il ne sera plus possible de modifier les données mémorisées en appuyant sur les boutons ou sur la touche de sélection des programmes. Fermer la porte.

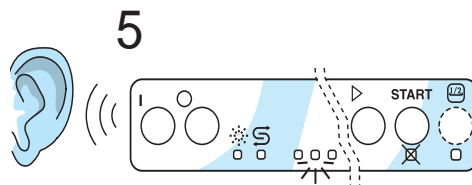
**Remarque :** Après avoir appuyé sur la touche **Départ**, le lave-vaisselle mémorise tous les programmes sélectionnés. Ces données seront maintenues en mémoire même après une coupure de courant.



4. Pour modifier le programme sélectionné, ouvrez la porte (**faites attention au jet de vapeur!**) et appuyez sur la touche **Départ** pendant 5 secondes, jusqu'à ce que le voyant **Départ** s'éteigne. Sélectionnez le nouveau programme à l'aide du **sélecteur des programmes**, appuyez sur la touche **Départ** et fermez la porte.

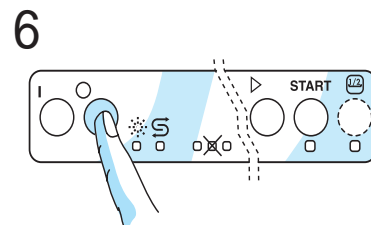


5. Pour indiquer la fin d'un programme, une alarme sonore se déclenche quatre fois et le voyant **Départ** s'éteint.



6. Éteignez le lave-vaisselle en appuyant sur la **touche 0 (ARRET)** (après que le voyant End/Fin s'est allumé quelques instants ou que le voyant **Départ** s'est éteint). Tous les voyants s'éteignent.

**Remarque :** Si le lave-vaisselle s'éteint au cours d'un programme de lavage, le cycle recommencera au point où il s'est interrompu lorsque vous le réallumerez.



Ouvrez la porte et déchargez le lave-vaisselle en commençant par le panier inférieur.

## BRANCHEMENTS

**Consultez les instructions de montage fournies à part.**

**Alimentation et vidange de l'eau :**

- Respectez les normes en vigueur de la société locale de distribution de l'eau potable.
- Assurez-vous que les tuyaux d'alimentation et de vidange ne sont ni pliés ni tordus.
- Si les tuyaux ne sont pas suffisamment longs, adressez-vous au Service Après-Vente ou à votre Revendeur.
- Le tuyau d'alimentation doit être vissé à fond sur le robinet d'eau pour assurer l'étanchéité du raccordement.
- La température de l'eau d'alimentation dépend du modèle : tuyau d'alimentation avec l'indication : "25°C maxi" : température maximale 25°C.  
Tous les autres modèles : température maximale 60°C.
- Lors de l'installation, assurez-vous que l'eau de vidange peut s'écouler librement (si nécessaire, retirez le pare-jet de l'évier).
- Accrochez le tuyau de vidange au siphon à l'aide d'un collier pour éviter qu'il ne glisse.
- Pour les appareils équipés du système Waterstop uniquement : si vous respectez scrupuleusement les instructions pour le raccordement, le système Waterstop est à même de prévenir toute fuite d'eau qui risquerait d'endommager votre habitation.

**Branchement électrique :**

- Respectez les normes en vigueur de la société locale de distribution d'énergie électrique.
- La tension d'alimentation est indiquée sur la plaque signalétique située à l'intérieur de la porte, côté droit.
- La mise à la terre de l'appareil est obligatoire aux termes de la loi.
- N'utilisez ni rallonges, ni prises multiples.
- Avant toute opération d'entretien, débranchez l'appareil.
- Ne mettez pas le lave-vaisselle en marche s'il a été endommagé pendant le transport. Adressez-vous au Service Après-Vente ou à votre Revendeur.
- Le câble d'alimentation ne peut être remplacé que par un technicien qualifié.

## NETTOYAGE ET ENTRETIEN

**Appuyez sur la touche MARCHE/ARRÊT avant toute opération d'entretien ou de nettoyage.**

1. Nettoyez la carrosserie avec un détergent neutre. N'utilisez aucune substance abrasive.
2. Nettoyez régulièrement le joint et l'intérieur de la porte avec un chiffon humide pour enlever tout résidu éventuel d'aliments.

### Nettoyage des bras d'aspersion

(si les gicleurs sont bouchés).

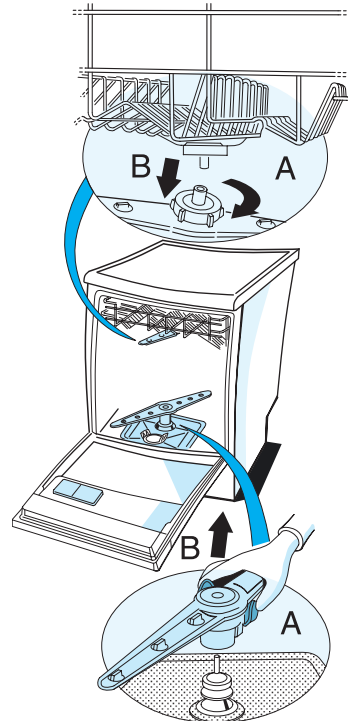
#### Bras d'aspersion supérieur :

- Dévissez l'écrou **A** (tournez vers la gauche) et dégagez le bras d'aspersion en le tirant vers le bas **B**.
- Rincez les gicleurs.
- Pour remonter le bras d'aspersion, centrez-le sur le support tournant et emboîtez-le.
- Serrez l'écrou (tournez vers la droite). Vérifiez que l'écrou est serré à fond (vous devez entendre un déclic).

Le bras d'aspersion doit tourner librement.

#### Bras d'aspersion inférieur :

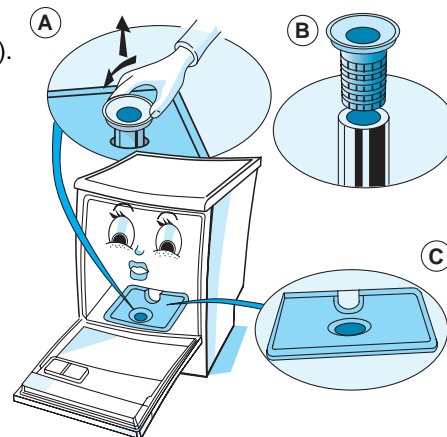
- Poussez les deux clips qui fixent le bras d'aspersion vers l'intérieur **A** et dégagez le bras en le tirant vers le haut **B**.
  - Rincez les gicleurs.
  - Pour remonter le bras d'aspersion inférieur, centrez-le sur le pivot du rotor et emboîtez-le.
  - Enfoncez le bras vers le bas jusqu'à ce qu'il soit emboîté.
  - Contrôlez que les clips sont insérés correctement dans leur logement (vous devez entendre un déclic).
- Le bras d'aspersion doit tourner librement.



### Nettoyage des filtres

1. Tournez à fond le filtre central à grandes mailles vers la gauche et dégagez-le **A**.
2. Tournez à fond le filtre cylindrique et dégagez-le du filtre central à grandes mailles **B** (faites attention aux cavités présentes sur le côté inférieur du filtre).
3. Dégagez le filtre fin **C**.
4. Nettoyez tous les composants.
5. Remontage :

Introduisez le filtre cylindrique dans le filtre central à grandes mailles. Remplacez le filtre fin et fixez l'ensemble des filtres en le tournant vers la droite. Il est important d'installer correctement les filtres pour obtenir des résultats de lavage satisfaisants.





## DIAGNOSTIC DES PANNES

**En cas de problème de fonctionnement ou de mauvais résultat de lavage, vérifiez les points suivants avant de vous adresser au Service Après-Vente.**

**Si le problème persiste, relancez le programme depuis le début.**

- Appuyez sur la touche **Départ** pendant 5 secondes environ, jusqu'à ce que le voyant Départ s'éteigne.
- Appuyez quelques instants sur la touche **Départ**.

**Si le message de panne reste ou réapparaît, éteignez le lave-vaisselle et fermez le robinet d'eau. Adressez-vous au Service Après-Vente.**

**Le lave-vaisselle ne fonctionne pas.**

- La fiche est-elle bien enfoncée dans la prise de courant?
- Y a-t-il une coupure de courant?
- Le lave-vaisselle est-il allumé?
- Avez-vous appuyé sur la touche **Départ**?
- Le départ retardé a été programmé (si disponible).
- Le robinet d'eau est-il ouvert? Dans le cas contraire :

- Ouvrez le(s) robinet(s).
- Contrôlez si le débit d'eau n'est pas gêné par des impuretés.

Pour cela, fermez le robinet d'eau, retirez le tuyau d'eau, nettoyez le filtre, branchez le tuyau d'eau sur le robinet et ouvrez le robinet.

- Les filtres sont-ils sales?  
La vaisselle a-t-elle été chargée à l'envers? Vérifiez, surtout pour les pièces de grandes dimensions, que l'eau puisse s'écouler sur la vaisselle et ne reste pas à l'intérieur.
- La porte est-elle bien fermée?
- Y a-t-il un message de panne?  
Le voyant **Départ** clignote:

**La vaisselle n'est pas tout à fait propre:**

- Avez-vous choisi le bon programme?
- Avez-vous utilisé la bonne quantité de détergent?
- Les filtres sont-ils sales ou mal montés?
- Les bras d'aspersion sont-ils bloqués ou les gicleurs sont-ils bouchés?
- Le bouchon du réservoir à sel est-il dévissé?
- La vaisselle a-t-elle été chargée correctement?  
(Les jets d'eau doivent pouvoir atteindre toutes les surfaces de la vaisselle).

**La vaisselle est tachée.**

- Le distributeur de sel est-il réglé correctement?
- Il manque du sel dans l'adoucisseur (réservoir à sel).
- Avez-vous utilisé la bonne quantité de détergent?

**Les verres et les couverts présentent des taches d'eau.**

- La quantité de liquide de rinçage n'est-elle pas trop abondante? (Réglez le distributeur de liquide de rinçage sur une position inférieure).

**Remarque :**

Sur certains modèles, en appuyant sur la touche **Départ**, vous lancez un cycle de prélavage interne avant que le programme normal ne démarre; ceci permet de régénérer l'adoucisseur.

## SERVICE APRÈS-VENTE

**Avant de contacter le Service Après-Vente :**

1. Vérifiez s'il n'est pas possible d'éliminer la panne. (Voir "Diagnostic des pannes").
2. Arrêtez le lave-vaisselle puis remettez l'appareil en marche pour vous assurer que le défaut a été éliminé.

**Si le défaut persiste, contactez le Service Après-Vente.**

**En indiquant :**

- le type de panne;

- le type et le modèle du lave-vaisselle;
- le numéro de Service (il s'agit du numéro qui se trouve après le mot SERVICE sur la plaque adhésive) à l'intérieur de la porte, sur la droite;

**SERVICE** 0000 000 00000  


- votre adresse complète et votre numéro de téléphone.

