

F10231
Première édition
Juillet 2015



HDMI™
HIGH-DEFINITION MULTIMEDIA INTERFACE

Tablette ASUS

Dock Clavier ASUS

Manuel électronique

Séries T100

ASUS®
IN SEARCH OF INCREDIBLE

INFORMATIONS SUR LES DROITS D'AUTEUR

Aucune partie du présent manuel, y compris les produits et logiciels qui y sont décrits, ne peut être reproduite, transmise, transcrite, stockée dans un système de base de données, ni traduite dans aucune langue, sous une quelconque forme et par tout moyen, hormis la documentation conservée par l'acheteur à des fins de sauvegarde, sans la permission expresse de ASUSTeK COMPUTER INC. ("ASUS").

ASUS FOURNIT CE MANUEL "TEL QUEL" SANS GARANTIE D'AUCUNE SORTE, QU'ELLE SOIT EXPRESSE OU IMPLICITE, COMPRENANT MAIS SANS Y ÊTRE LIMITE LES GARANTIES OU CONDITIONS DE COMMERCIALISATION OU D'APTITUDE POUR UN USAGE PARTICULIER. EN AUCUN CAS ASUS, SES DIRECTEURS, CADRES, EMPLOYÉS OU AGENTS NE POURRONT ÊTRE TENUS POUR RESPONSABLES POUR TOUT DOMMAGE INDIRECT, SPÉCIAL, SECONDAIRE OU CONSÉCUTIF (INCLUANT LES DOMMAGES POUR PERTE DE PROFIT, PERTE DE COMMERCE, PERTE D'UTILISATION DE DONNÉES, INTERRUPTION DE COMMERCE ET ÉVÉNEMENTS SEMBLABLES), MÊME SI ASUS A ÉTÉ INFORMÉ DE LA POSSIBILITÉ DE TELS DOMMAGES PROVENANT DE TOUT DÉFAUT OU ERREUR DANS CE MANUEL OU DU PRODUIT.

Les produits et noms de sociétés qui apparaissent dans ce manuel ne sont utilisés que dans un but d'identification ou d'explication dans l'intérêt du propriétaire, sans intention de contrefaçon. Toutes les marques mentionnées dans ce manuel sont la propriété de leur propriétaires respectifs.

LES SPÉCIFICATIONS ET INFORMATIONS CONTENUES DANS CE MANUEL NE SONT FOURNIES QU'À TITRE INFORMATIF, ET SONT SUJETTES À CHANGEMENT À TOUT MOMENT SANS AVERTISSEMENT ET NE DOIVENT PAS ÊTRE INTERPRÉTÉES COMME UN ENGAGEMENT DE LA PART D'ASUS. ASUS N'ASSUME AUCUNE RESPONSABILITÉ POUR TOUTE ERREUR OU INEXACTITUDE QUI POURRAIT APPARAÎTRE DANS CE MANUEL, INCLUANT LES PRODUITS ET LOGICIELS QUI Y SONT DÉCRITS.

Copyright © 2015 ASUSTeK COMPUTER INC. Tous droits réservés.

CLAUSE DE RESPONSABILITÉ LIMITÉE

Des dommages peuvent survenir suite à un défaut sur une pièce fabriquée par ASUS ou un tiers. Vous avez le droit à des dommages et intérêts auprès d'ASUS. Dans un tel cas, indépendamment de la base sur laquelle vous avez droit de revendiquer les dommages et intérêts auprès d'ASUS, ASUS ne peut être responsable de plus que des dommages et intérêts pour les dommages corporels (y compris la mort) et les dégâts aux biens immobiliers et aux biens personnels tangibles ; ou les autres dommages et intérêts réels et directs résultant de l'omission ou de la défaillance d'exécuter ses devoirs légaux au titre de la présente Déclaration de Garantie, jusqu'au prix forfaitaire officiel de chaque produit.

ASUS n'est responsable et ne peut vous indemniser qu'au titre des pertes, des dégâts ou revendications basées sur le contrat, des préjudices ou des infractions à cette Déclaration de Garantie.

Cette limite s'applique aussi aux fournisseurs d'ASUS et à ses revendeurs. Il s'agit du maximum auquel ASUS, ses fournisseurs, et votre revendeur, sont collectivement responsables.

EN AUCUNE CIRCONSTANCE ASUS N'EST RESPONSABLE POUR CE QUI SUIT : (1) LES REVENDICATIONS DE TIERS CONTRE VOUS POUR DES DOMMAGES ET INTÉRÊTS ; (2) LES PERTES, OU DÉGÂTS, À VOS ENREGISTREMENTS DE DONNÉES ; OU (3) LES DOMMAGES ET INTÉRÊTS SPÉCIAUX, FORTUITS, OU INDIRECTS OU POUR N'IMPORTE QUELS DOMMAGES ET INTÉRÊTS ÉCONOMIQUES CONSÉCUTIFS (INCLUANT LES PERTES DE PROFITS OU D'ÉCONOMIES), ET CE MÊME SI ASUS, SES FOURNISSEURS OU VOTRE REVENDEUR SONT INFORMÉS D'UNE TELLE POSSIBILITÉ.

SERVICE ET SUPPORT

Visitez notre site Web multilingue sur <http://support.asus.com>

Table des matières

À propos de ce manuel.....	7
Messages	8
Icônes.....	8
Typographie	8
Précautions relatives à la sécurité.....	9
Utiliser votre tablette ASUS.....	9
Entretien de votre tablette ASUS.....	10
Mise au rebut	11

Chapitre 1 : Configuration du matériel

Dessus.....	14
Caractéristiques de la tablette ASUS.....	16
Vue avant et arrière.....	16
Dessous	21
Caractéristiques du dock clavier	22
Vue avant.....	22
Côté droit.....	24

Chapitre 2 :

Utilisation de la tablette et du dock clavier ASUS

Mise en route	26
Attachez la tablette au dock clavier	26
Chargez la batterie de la tablette ASUS.....	27
Ouvrez le panneau d'affichage.....	29
Appuyez sur le bouton d'alimentation.....	29
Fonctionnalités multi-gestes de l'écran et du pavé tactiles	30
Utiliser l'écran tactile	30
Fonctionnalités multi-gestes du pavé tactile	33
Utiliser le clavier	37
Touches de fonction	37
Touches Windows® 10.....	38

Chapitre 3 : Windows® 10

Utiliser Windows® 10 pour la première fois.....	40
Menu Démarrer.....	41
Lancer le menu Démarrer.....	42
Ouvrir les programmes depuis le menu Démarrer.....	42
Applications Windows®.....	43
Travailler avec des applications Windows®.....	44
Personnaliser les applications Windows®.....	44
Vue des tâches.....	47
Fonction Snap.....	48
Aligner des zones cliquables.....	48
Centre d'action.....	50
Raccourcis clavier.....	51
Connexion sans fil.....	53
Wi-Fi.....	53
Bluetooth.....	54
Mode Avion.....	55
Éteindre votre tablette ASUS.....	56
Mettre votre tablette ASUS en veille.....	57

Chapitre 4 : Le POST (Power-on Self-test)

Le POST (Power-on Self-test).....	60
Dépannage et accès BIOS lors de l'exécution du POST.....	60
Le BIOS.....	60
Accès rapide au BIOS.....	60
Paramètre du BIOS.....	61
Restaurer le système.....	68
Exécuter une option de récupération.....	69

Conseils et FAQ

Conseils d'utilisation.....	72
FAQ matérielle	73
FAQ logicielle.....	76

Appendice

Conformité du modem interne	80
Vue d'ensemble.....	80
Déclaration de compatibilité au réseau	81
Équipements non vocaux.....	81
Rapport de la Commission Fédérale des Communications (FCC)	83
Déclaration de conformité (Directive R&TTE 1999/5/CE).....	84
Déclaration d'alerte FCC sur l'exposition aux ondes radio	85
Directives concernant l'exposition aux fréquences radio	85
Marque CE.....	86
Bruit et prévention de perte auditive.....	87
Conformité aux exigences européennes en matière d'exposition aux ondes radioélectriques.....	88
Déclaration d'Industrie Canada relative à l'exposition aux ondes radio ..	89
Déclaration d'exposition aux radiations.....	90
Avertissement.....	90
Canaux d'opération sans fil régionaux	91
Plages de fréquences sans fil restreintes en France	91
Avertissements de sécurité UL	94
Exigence de sécurité électrique	95
REACH.....	95
Note relative aux produits de Macrovision Corporation	95
Mise en garde (pour batteries Lithium-Ion)	96
Informations de sécurité relatives aux lecteurs de disques optiques	97

Aggrément CTR 21 (pour les appareils dotés d'un modem intégré).....	98
Produit conforme à la norme ENERGY STAR.....	100
Déclaration de conformité aux normes environnementales internationales	101
Services de reprise et de recyclage.....	101
Notice relative au revêtement de l'appareil.....	102
Avis concernant les batteries remplaçables.....	102

À propos de ce manuel

Ce manuel offre une vue d'ensemble des caractéristiques logicielles et matérielles de votre tablette ASUS, et est constitué des chapitres suivants :

Chapitre 1 : Configuration du matériel

Ce chapitre détaille les composants matériels de votre tablette ASUS.

Chapitre 2 : Utilisation de la tablette et du dock clavier ASUS

Ce chapitre offre des informations sur l'utilisation de votre tablette ASUS.

Chapitre 3 : Windows® 10

Ce chapitre fournit une vue d'ensemble des divers fonctionnalités du système d'exploitation Windows® 10.

Chapitre 4 : Le POST (Power-on Self-test)

Ce chapitre détaille l'utilisation du POST pour modifier les paramètres de votre tablette ASUS.

Conseils et FAQ

Cette section offre des astuces d'emploi ainsi qu'une FAQ vous permettant de dépanner les problèmes matériels et logiciels les plus communs pouvant survenir lors de l'utilisation de votre tablette ASUS.

Appendice

Cette section inclut un certain nombre de notices relatives à la sécurité .

Messages

Pour mettre en valeur les informations essentielles offertes par ce guide, les messages sont présentés de la manière qui suit :

IMPORTANT ! Ce message contient des informations vitales devant être suivies pour compléter une tâche.

REMARQUE : Ce message contient des informations et des astuces additionnelles pouvant vous aider à compléter certaines tâches.

AVERTISSEMENT ! Ce message contient des informations importantes devant être suivies pour garantir votre sécurité lors de l'exécution de certaines tâches et de ne pas endommager les données de la tablette ASUS et ses composants.

Icônes

Les icônes ci-dessous indiquent le type de dispositif à utiliser pour compléter une série de tâches ou de procédures sur votre tablette ASUS.



= Utiliser l'écran tactile



= Utiliser le pavé tactile.



= Utiliser le clavier.

Typographie

Gras = fait référence à un menu ou un élément devant être sélectionné.

Italique = indique les sections de ce manuel auxquelles vous pouvez vous référer.

Précautions relatives à la sécurité

Utiliser votre tablette ASUS



Cette tablette ASUS doit être utilisée dans un environnement dont la température ambiante est comprise entre 5°C (41°F) et 35°C (95°F).



Référez-vous à l'étiquette localisée sous la tablette ASUS pour vérifier que votre adaptateur secteur répond aux exigences de voltage.



NE PAS LAISSER la tablette ASUS allumée, ou en charge, sur vos genoux ou toute autre partie du corps pour éviter tout inconfort ou blessure provoqués par la chaleur.



N'utilisez pas de cordons d'alimentation, d'accessoires ou d'autres périphériques endommagés avec votre tablette ASUS.



Si la tablette ASUS est allumée, ne la transportez pas ou ne la recouvrez pas d'un matériau ne permettant pas une circulation de l'air optimale.



Ne placez pas la tablette ASUS sur une surface inégale ou instable.



Vous pouvez faire passer votre tablette ASUS dans les détecteurs à rayons X des aéroports. Cependant, il est recommandé de ne pas faire passer votre tablette via les portiques de détection magnétique, ni de l'exposer aux détecteurs portables.



Contactez votre compagnie aérienne si vous souhaitez utiliser la tablette ASUS à bord d'un avion. La plupart des compagnies aériennes émettent des restrictions concernant l'utilisation d'appareils électroniques.

Entretien de votre tablette ASUS



Débranchez l'adaptateur secteur et retirez la batterie (si applicable) avant de nettoyer la tablette ASUS. Utilisez une éponge en cellulose ou un chiffon doux en peaux de chamois humidifié d'une solution détergente non abrasive et de quelques gouttes d'eau tiède. Nettoyez les zones d'humidité restantes à l'aide d'un chiffon sec.



NE PAS utiliser de solvants puissants tels que des diluants, du benzène ou autres produits chimiques sur ou à proximité de la surface de la tablette ASUS.



Ne placez pas d'objets sur la tablette ASUS.



Ne pas exposer la tablette ASUS à des champs magnétiques ou électriques puissants.



Ne pas exposer la tablette ASUS à la pluie ou à l'humidité, le tenir éloigné des liquides.



Ne pas exposer la tablette ASUS à un environnement poussiéreux.



Ne pas utiliser la tablette ASUS durant une fuite de gaz.

Mise au rebut



NE PAS mettre ce produit au rebut avec les déchets municipaux. Ce produit a été conçu pour permettre une réutilisation et un recyclage appropriés des pièces. Le symbole représentant une benne à roues barrée indique que le produit (équipement électrique, électronique et ou contenant une batterie au mercure) ne doit pas être mis au rebut avec les déchets municipaux. Consultez les réglementations locales pour la mise au rebut des produits électroniques.



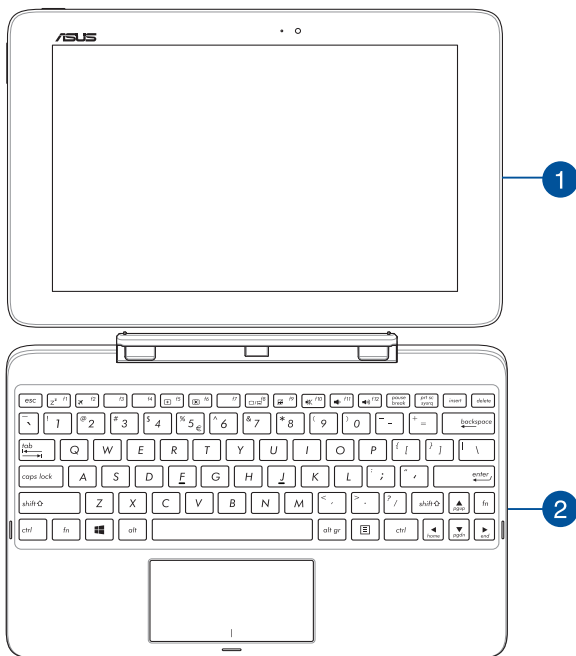
NE PAS mettre la batterie au rebut avec les déchets municipaux. Le symbole représentant une benne à roues barrée indique que la batterie ne doit pas être mise au rebut avec les déchets municipaux.

Chapitre 1 : ***Configuration du matériel***

Dessus

REMARQUES :

- La disposition du clavier peut varier en fonction du pays ou de la région d'achat. La vue en plan peut également varier selon le modèle de Tablette ASUS.
- Le dock clavier ASUS est compatible avec les séries de Tablettes ASUS T100.



1 **Tablette ASUS**

La Tablette ASUS offre une plus grande mobilité. Elle possède ses propres caractéristiques destinées au travail et au divertissement, et peut être opérée par le biais de son écran tactile.

REMARQUE : pour plus de détails sur l'utilisation de la tablette, consultez la section *Caractéristiques de la tablette et Fonctionnalités multi-gestes de la tablette et du pavé tactile* de ce manuel.

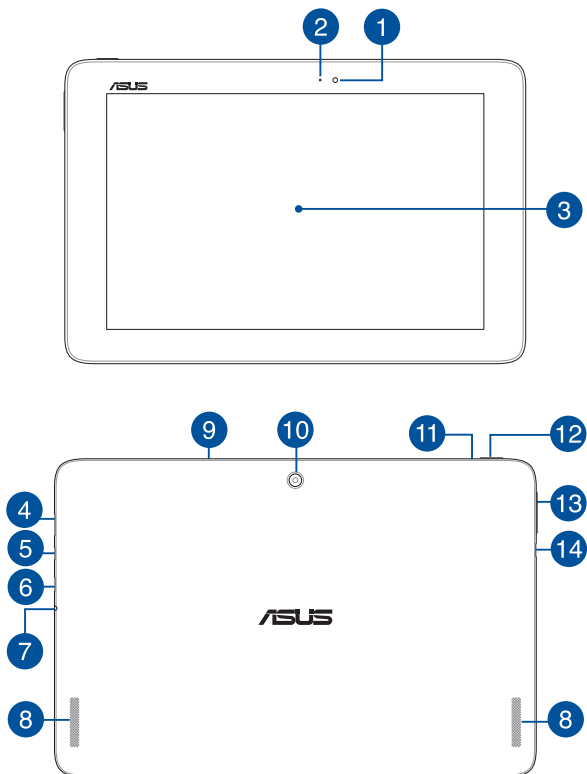
2 **Dock clavier ASUS**

Le dock clavier offre des méthodes de saisie additionnelles par le biais de son pavé tactile et de son clavier.

IMPORTANT ! Pour en savoir plus sur la connexion et la déconnexion de la tablette au dock clavier, consultez la section *Attacher la tablette au dock clavier et Détacher la tablette* de ce manuel.

Caractéristiques de la tablette ASUS

Vue avant et arrière



1 **Caméra avant**

Utilisez cette caméra intégrée pour prendre des photos et enregistrer des vidéos avec votre tablette ASUS.

2 **Indicateur lumineux de la caméra**

Ce voyant lumineux s'allume lorsque vous utilisez la caméra.

3 **Écran tactile**

Cette tablette ASUS est dotée d'un écran haute définition offrant une qualité d'affichage excellente pour le visionnage de photos, de vidéos et de tout autre contenu multimédia stocké sur votre tablette ASUS. L'écran tactile vous permet d'opérer la tablette ASUS par le biais de gestes.

REMARQUE : pour plus d'informations, consultez la section *Utiliser l'écran tactile* de ce manuel.

4 **Fente pour carte microSD**

Le lecteur de cartes mémoire intégré à la tablette prend en charge les cartes mémoire aux formats microSD, microSDHC et microSDXC.

5 **Port micro HDMI**

Ce port est destiné à la connexion d'un périphérique externe lui-même doté d'une interface HDMI (High-Definition Multimedia Interface). Il est compatible avec le standard HDCP permettant la lecture de disques Blu-ray et de tout autre contenu intégrant un verrou numérique.

6 **Port micro USB 2.0**

Le port micro USB 2.0 (Universal Serial Bus 2.0) est compatible avec les périphériques USB 2.0 tels que les claviers, les dispositifs de pointage, les lecteurs de mémoire Flash ou les disques durs externes.

7 Prise casque/écouteur/micro

Ce port vous permet de raccorder des haut-parleurs amplifiés ou des casques. Vous pouvez également utiliser ce port pour raccorder votre casque ou un micro externe.

8 Haut-parleurs

Les haut-parleurs intégrés vous permettent de profiter du son sans recourir à des connexions supplémentaires. Toutes les fonctions audio sont pilotées par logiciel.

REMARQUE : Certains modèles ne sont équipés que d'un seul haut-parleur.

9 Microphone

Le microphone intégré peut être utilisé pour les visioconférences, la narration audio ou de simples enregistrements audio.

10 Caméra arrière

Utilisez cette caméra intégrée pour prendre des photos et enregistrer des vidéos avec votre tablette ASUS.

REMARQUE :

- Pour changer de caméra en cas d'utilisation d'applications tierces de chat vidéo, assurez-vous de sélectionner **ASUS T100HAN (Caméra ASUS T100HAN)** (par défaut) en tant que webcam avant de choisir entre la caméra avant et la caméra arrière.
 - Pour les applications sans paramètres de changement de caméra, faites d'abord le changement dans une application prise en charge, les paramètres seront alors appliqués à vos applications.
-

11 Indicateur de charge de la batterie

Ce voyant lumineux bi-color offre un indicateur visuel de l'état de la batterie.

Couleur	État
Blanc	La Tablette ASUS est reliée à une source d'alimentation, recharge sa batterie, et le niveau de charge de la batterie est compris entre 95% et 100%.
Orange	La Tablette ASUS est reliée à une source d'alimentation, recharge sa batterie, et le niveau de charge de la batterie est inférieur à 95%.
Éteint	La Tablette ASUS fonctionne sur batterie et le niveau de charge de la batterie est entre 10% et 100%.

12 Bouton d'alimentation

Ce bouton d'alimentation permet d'allumer ou d'éteindre votre tablette ASUS. Vous pouvez aussi l'utiliser pour basculer ou sortir la tablette ASUS du mode veille / veille prolongée.

Si votre tablette ASUS ne répond pas ou se bloque ; maintenez le bouton d'alimentation enfoncé pendant environ quatre (4) secondes pour la forcer à s'éteindre.

AVERTISSEMENT ! Veuillez noter que forcer le système à s'éteindre peut entraîner la perte de vos données. Il est fortement recommandé de faire une copie de sauvegarde de vos données de manière régulière.

13 **Bouton de réglage du volume**

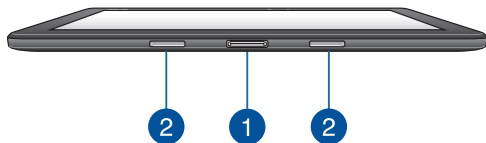
Ce bouton permet d'ajuster le niveau sonore de votre tablette ASUS.

14 **Port USB Type-C**

L'interface USB 3.0 (Universal Serial Bus 3.0) offre des taux de transfert de données pouvant atteindre jusqu'à 5 Gbit/s et est rétro-compatible avec le standard USB 2.0.

REMARQUE : Les taux de transfert peuvent varier en fonction des modèles.

Dessous



1 Connecteur Dock

Ce connecteur permet d'attacher le dock clavier à la tablette. Lorsque ces deux éléments sont connectés, vous pouvez profiter d'un clavier, d'un pavé tactile et de ports USB 2.0.

2 Orifices de fixation (sur une sélection de modèles)

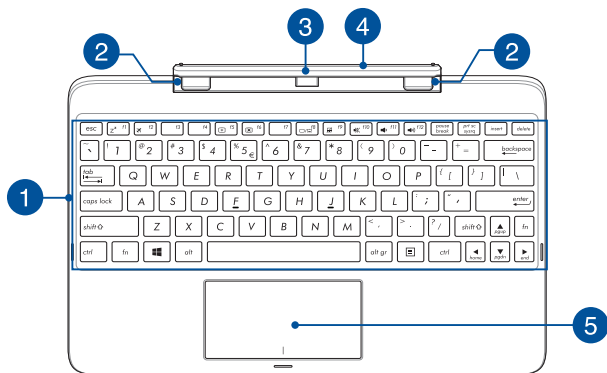
Alignez et insérez les crochets de verrouillage dans ces orifices pour sécuriser cette dernière au dock clavier.

Caractéristiques du dock clavier

IMPORTANT ! Le dock clavier ASUS est un accessoire optionnel.

REMARQUE : la disposition du clavier varie en fonction du pays ou de la région d'achat.

Vue avant



1 Clavier

Le clavier est doté de touches de grande largeur disposant d'une amplitude confortable pour la saisie. Il est aussi doté de touches de fonction offrant un accès rapide à certaines fonctionnalités Windows® ainsi que le contrôle d'applications de lecture multimédia.

REMARQUE : la disposition du clavier varie en fonction du pays ou de la région d'achat.

- 2 Crochets de verrouillage**
Ces crochets permettent de sécuriser la tablette au dock clavier.
- 3 Connecteur dock**
Sécurisez la tablette au dock clavier par le biais de cette interface de connexion.
- 4 Charnière**
Cette charnière supporte la tablette lorsque celle-ci est connectée au dock clavier. Elle maintient également la tablette en place lors de l'ajustement de l'angle de vision.
- 5 Pavé tactile**
Le pavé tactile offre une interface intuitive permettant d'utiliser des fonctions multi-gestes pour naviguer à l'écran. Il simule aussi les fonctions d'une souris de bureau traditionnelle.

REMARQUE : pour plus de détails, reportez-vous à la section *Fonctionnalités multi-gestes de la tablette et du pavé tactile* de ce manuel.

Côté droit



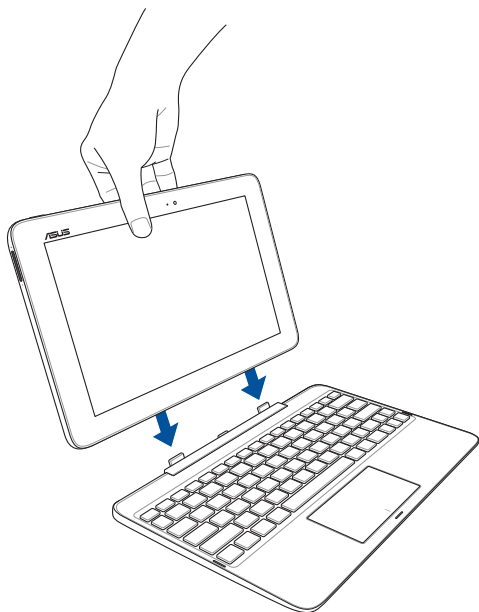
1 Port USB 2.0

Utilisez le port USB (Universal Serial Bus) 2.0 pour charger ou alimenter votre tablette ASUS.

Chapitre 2 : ***Utilisation de la tablette et du dock clavier ASUS***

Mise en route

Attachez la tablette au dock clavier



ATTENTION ! Assurez-vous de connecter votre tablette ASUS sur la station mobile ASUS dans l'orientation indiquée ci-dessus. Une connexion incorrecte peut endommager votre appareil.

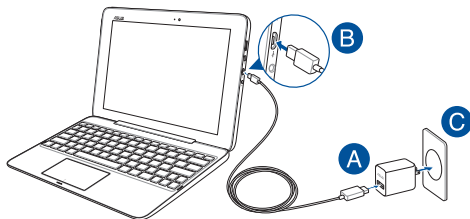
Chargez la batterie de la tablette ASUS

- A. Connectez l'extrémité du câble micro USB à l'adaptateur secteur.
- B. Connectez l'autre extrémité du câble micro USB à votre tablette ASUS.
- C. Branchez l'adaptateur secteur à une prise électrique reliée à la terre



Chargez la tablette ASUS **8 heures** avant de l'utiliser pour la première fois.

REMARQUE : l'apparence de l'adaptateur secteur peut varier en fonction des modèles et du pays ou de la région d'achat.



REMARQUE :

Informations relatives à l'adaptateur secteur :

- Tension d'entrée : 100-240Vca
- Fréquence d'entrée : 50-60Hz
- Courant de sortie nominal : 2A
- Tension de sortie nominale : 9V (18W)

IMPORTANT !

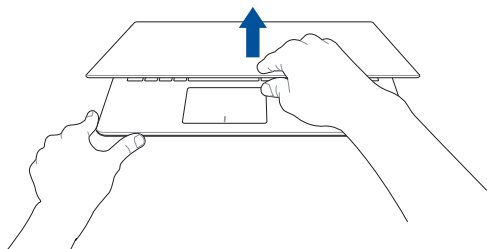
- Assurez-vous que la tablette ASUS est connecté à son adaptateur secteur avant de l'allumer pour la première fois. Il est fortement recommandé d'utiliser une prise reliée à la terre lors de l'utilisation de l'adaptateur secteur de la tablette ASUS.
- Lors de l'utilisation de la tablette ASUS en fonctionnement sur secteur, la prise électrique doit se trouver à proximité et être aisément accessible.
- Localisez l'étiquette énergétique de votre tablette pour vous assurer que les informations y figurant correspondent à celles apparaissant sur l'adaptateur secteur. Certains modèles peuvent disposer de multiples tensions de sortie en fonction de leur unité de gestion des stocks.

AVERTISSEMENT !

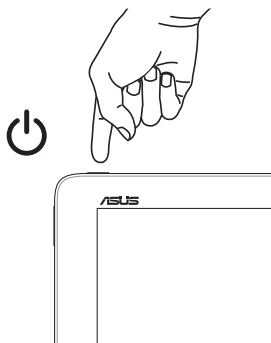
Lisez attentivement les notices suivantes concernant la batterie de votre tablette ASUS :

- Seul un technicien ASUS est autorisé à retirer et manipuler la batterie.
 - La batterie de la tablette ASUS peut présenter un risque d'incendie ou de brûlure si celle-ci est retirée ou désassemblée.
 - Faites attention aux étiquettes d'avertissement de l'appareil pour éviter d'éventuelles blessures.
 - Il y a un risque d'explosion si la batterie est remplacée par un modèle incorrect.
 - Ne pas jeter la batterie au feu.
 - Ne tentez pas de court-circuiter la batterie de la tablette ASUS.
 - Ne tentez pas de désassembler ou de ré-assembler la batterie.
 - Cessez d'utiliser la batterie si celle-ci fuie.
 - La batterie et ses composants doivent être recyclés ou mis au rebut de façon appropriée.
 - Gardez la batterie et ses composants hors de portée des enfants.
-

Ouvrez le panneau d'affichage



Appuyez sur le bouton d'alimentation



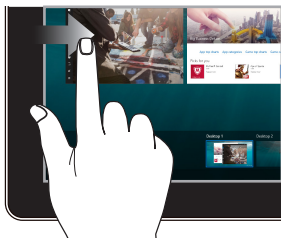
Fonctionnalités multi-gestes de l'écran et du pavé tactiles

La fonctionnalité multi-gestes vous permet d'exécuter des programmes et d'accéder aux paramètres de votre ordinateur. Les différentes fonctionnalités peuvent être activées à l'aide de gestes effectués sur l'écran* ou le pavé tactile.

REMARQUE : les captures d'écran de cette section ne sont données qu'à titre indicatif. Le contenu apparaissant à l'écran peut varier en fonction du modèle utilisé.

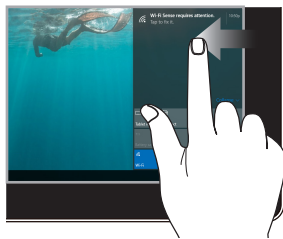
Utiliser l'écran tactile

Glissé à partir de la bordure gauche



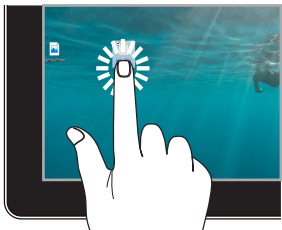
Faites glisser depuis le bord gauche de l'écran pour lancer la **Task view (Vue des tâches)**.

Glissé à partir de la bordure droite



Faites glisser depuis le bord droit de l'écran pour lancer l'**Action Center (Centre d'action)**.

Appuyé-déplacé



- Appuyez sur une application pour la sélectionner.
- Appuyez deux fois sur une application pour la lancer.

Appuyez et maintenez enfoncé



Appuyez et maintenez enfoncé pour ouvrir le menu clic droit.

Zoom avant



Éloignez deux doigts sur l'écran tactile pour effectuer un zoom avant.

Zoom arrière



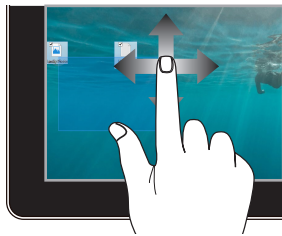
Rapprochez deux doigts sur l'écran tactile pour effectuer un zoom arrière.

Glissé du doigt



Faites glisser votre doigt sur la surface de l'écran tactile pour naviguer sur l'écran tactile.

Faire glisser



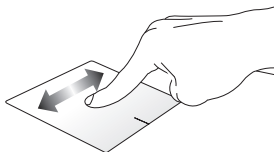
- Faites glisser pour créer une zone de sélection autour de plusieurs éléments.
- Faites glisser et déposez un élément pour le déplacer vers un nouvel emplacement.

Fonctionnalités multi-gestes du pavé tactile

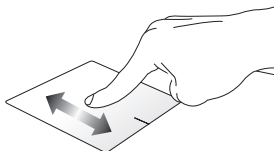
Déplacer le pointeur

Vous pouvez appuyer n'importe où sur le pavé tactile pour activer son pointeur. Faites ensuite glisser votre doigt sur le pavé tactile pour déplacer le pointeur à l'écran.

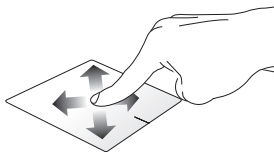
Glissement horizontal



Glissement vertical

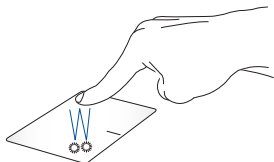


Glissement diagonal



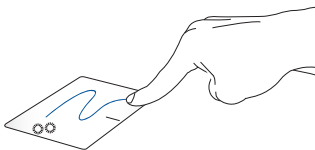
Fonctionnalités gestuelles à un doigt

Frappé/Double-frappé



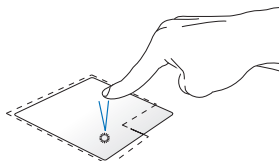
- Appuyez sur une application pour la sélectionner.
- Appuyez deux fois sur une application pour la lancer.

Glissé-déplacé

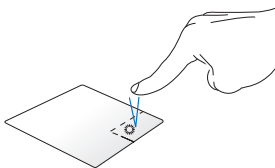


Frappes deux fois sur un élément et maintenez votre doigt sur le pavé tactile en le faisant glisser jusqu'à l'endroit voulu. Désengagez votre doigt du pavé tactile pour placer l'objet à l'endroit voulu.

Clic gauche



Clic droit

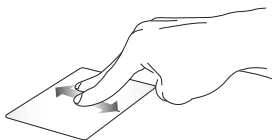


- Cliquez sur une application pour la sélectionner.
- Cliquez sur ce bouton pour ouvrir le menu clic droit.
- Double-cliquez sur une application pour la lancer.

REMARQUE : les zones démarquées par des pointillés représentent les emplacements d'interaction des boutons droite et gauche du pavé tactile.

Fonctionnalités gestuelles à deux doigts

Défilement à 2 doigt (haut/bas)



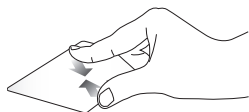
Faites glisser deux doigts vers le haut ou le bas pour faire défiler une page ou un document dans la même direction.

Défilement à 2 doigt (gauche/droite)



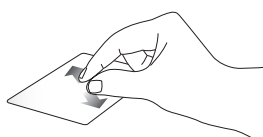
Faites glisser deux doigts vers la gauche ou la droite pour faire défiler une page ou un document dans la même direction.

Zoom arrière



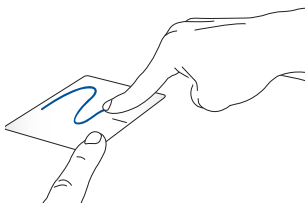
Rapprochez deux doigts sur le pavé tactile pour effectuer un zoom arrière.

Zoom avant



Éloignez deux doigts sur le pavé tactile pour effectuer un zoom avant.

Glissé-déplacé



Sélectionnez un élément puis maintenez le bouton de clic gauche. Faites glisser un autre doigt pour glisser-déplacer l'objet vers l'emplacement voulu.

Utiliser le clavier

Touches de fonction

Les touches de fonction du clavier de votre tablette ASUS peuvent déclencher les commandes suivantes :



Bascule la tablette ASUS en mode **Veille**.



Active ou désactive le mode **Avion**.

REMARQUE : si activé, le mode **Avion** désactive toute forme de connectivité sans fil.



Baisse la luminosité de l'écran.



Augmente la luminosité de l'écran.



Éteint l'écran.



Active (si disponible) le périphérique d'affiche secondaire.

REMARQUE : assurez-vous qu'un écran secondaire est connecté à la tablette ASUS.



Active ou désactive le pavé tactile.



Active ou désactive les haut-parleurs.



Baisse le volume des haut-parleurs.



Augmente le volume des haut-parleurs.

Touches Windows® 10

Votre Tablette ASUS est dotée de deux touches Windows® spéciales.



Appuyez sur cette touche pour lancer le menu Démarrer.



Appuyez sur cette touche pour simuler un clic droit.

Chapitre 3 :

Windows® 10

Utiliser Windows® 10 pour la première fois

Lors du premier démarrage de votre tablette ASUS, une série d'écrans apparaît pour vous guider dans les différentes étapes de configuration des paramètres de base du système d'exploitation Windows® 10.

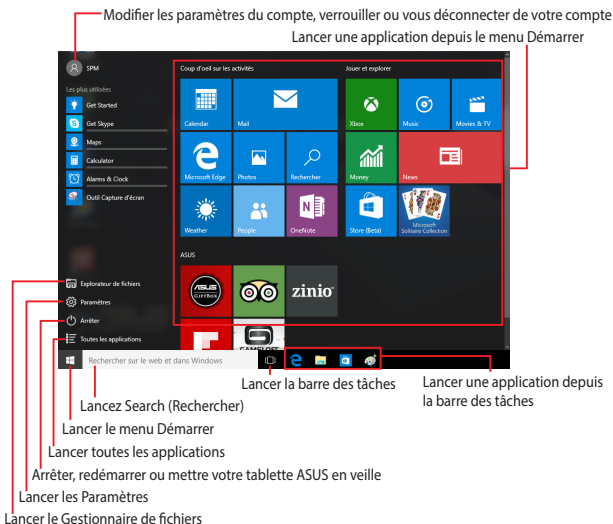
Premier démarrage :

1. Appuyez sur le bouton de mise en route de votre ordinateur. Patientez quelques minutes le temps que l'écran de configuration apparaisse.
2. Depuis l'écran de configuration, sélectionnez votre région et une langue à utiliser sur votre tablette ASUS.
3. Lisez attentivement les termes du contrat de licence, puis sélectionnez **J'accepte**.
4. Suivez les instructions apparaissant à l'écran pour configurer les options suivantes :
 - Personnalisation
 - Sans fil
 - Paramètres
 - Votre compte
5. Une fois terminé, Windows® 10 lance l'installation des applications et de vos paramètres personnalisés. N'éteignez pas votre tablette ASUS lors de l'exécution de cette étape.
6. Une fois le processus de configuration terminé, le Bureau apparaît.

REMARQUE : Les captures d'écran dans ce chapitre sont fournies uniquement à titre indicatif.

Menu Démarrer

Le menu Démarrer est la passerelle principale vers les programmes, les applications Windows®, les dossiers et les paramètres de votre tablette ASUS.




Vous pouvez utiliser le menu Démarrer pour effectuer ces activités courantes :


- Démarrer des programmes ou des applications Windows®
- Ouvrir les programmes ou les applications Windows® couramment utilisés
- Régler les paramètres de votre tablette ASUS
- Obtenir de l'aide sur le système d'exploitation Windows
- Éteindre votre tablette ASUS
- Vous déconnecter de Windows ou changer de compte utilisateur

Lancer le menu Démarrer




Appuyez sur le bouton Démarrer  dans le coin inférieur gauche de votre bureau.



Positionnez le pointeur de votre souris sur le bouton Démarrer  dans le coin inférieur gauche de votre bureau puis cliquez dessus.



Appuyez sur la touche avec le logo Windows  sur votre clavier.

Ouvrir les programmes depuis le menu Démarrer

L'une des utilisations les plus courantes du menu Démarrer est d'ouvrir les programmes installés sur votre tablette ASUS.

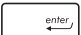


Appuyez sur le programme pour le lancer.



Positionnez le pointeur de votre souris sur le programme puis cliquez pour le lancer.



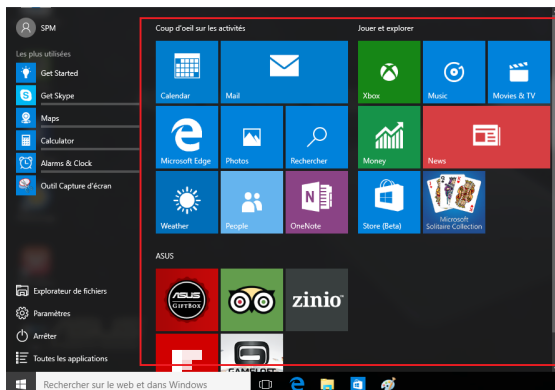
Utilisez les touches flèches pour naviguer parmi les programmes. Appuyez sur  pour le lancer.

REMARQUE : Sélectionnez All apps (Toutes les applications) dans la partie inférieure du panneau gauche pour afficher une liste complète des programmes et des dossiers sur votre tablette ASUS dans l'ordre alphabétique.

Applications Windows®

Il s'agit des applications épinglées sur le panneau droit du menu Démarrer et affichées sous forme de tuiles pour un accès facile.

REMARQUE : Certaines applications Windows® doivent se connecter à votre compte Microsoft avant d'être complètement lancées.



Travailler avec des applications Windows®

Utilisez l'écran tactile, le pavé tactile ou le clavier de votre tablette ASUS pour lancer, personnaliser et fermer les applications.

Lancer les applications Windows® depuis le menu Démarrer




Appuyez sur l'application pour la lancer.



Positionnez le pointeur de votre souris sur l'application puis cliquez pour la lancer.



Utilisez les touches flèches pour naviguer parmi les applications. Appuyez sur  pour lancer une application.

Personnaliser les applications Windows®

Vous pouvez déplacer, redimensionner, détacher ou épingler des applications à la barre des tâches depuis le menu Démarrer à l'aide des étapes suivantes :

Déplacer les applications




Appuyez et maintenez enfoncée l'application, puis faites-la glisser et déposez-la sur un nouvel emplacement.



Positionnez le pointeur de votre souris sur l'application, puis faites glisser et déposez l'application sur un nouvel emplacement.

Redimensionner les applications




Appuyez et maintenez enfoncée l'application, puis appuyez sur  et sélectionnez une taille de tuile pour l'application.




Positionnez le pointeur de votre souris sur l'application et faites un clic droit dessus, puis cliquez sur **Resize (Redimensionner)** et sélectionnez une taille de tuile pour l'application.



Utilisez les touches flèches pour naviguer vers l'application. Appuyez sur , puis sélectionnez **Resize (Redimensionner)** et sélectionnez une taille de tuile pour l'application.

Détacher les applications




Appuyez et maintenez enfoncée l'application, puis appuyez sur l'icône .



Positionnez le pointeur de votre souris sur l'application et faites un clic droit dessus, puis cliquez sur **Unpin from Start (Détacher de Démarrer)**.



Utilisez les touches flèches pour naviguer vers l'application. Appuyez sur , puis sélectionnez **Unpin from Start (Détacher de Démarrer)**.

Épingler des applications à la barre des tâches




Appuyez et maintenez enfoncée l'application, puis appuyez sur **Pin to taskbar (Épingler à la barre des tâches)**.



Positionnez le pointeur de votre souris sur l'application et faites un clic droit dessus, puis cliquez sur **Pin to taskbar (Épingler à la barre des tâches)**.



Utilisez les touches flèches pour naviguer vers l'application. Appuyez sur , puis sélectionnez **Pin to taskbar (Épingler à la barre des tâches)**.

Épingler plus d'applications au menu Démarrer




Depuis **All apps (Toutes les applications)**, appuyez et maintenez enfoncée l'application que vous souhaitez ajouter au menu Démarrer, puis appuyez sur **Pin to Start (Épingler à Démarrer)**.



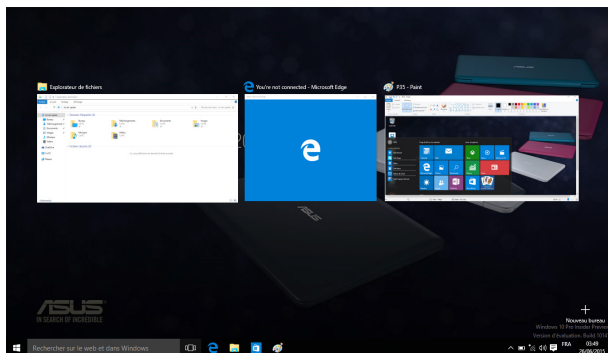
Depuis **All apps (Toutes les applications)**, positionnez le pointeur de votre souris sur l'application que vous souhaitez ajouter au menu Démarrer et faites un clic droit dessus, puis appuyez sur **Pin to Start (Épingler à Démarrer)**.



Depuis **All apps (Toutes les applications)**, appuyez  sur l'application que vous souhaitez ajouter au menu Démarrer, puis sélectionnez **Pin to Start (Épingler à Démarrer)**.


Vue des tâches

Basculez rapidement entre les applications et les programmes ouverts à l'aide de la fonction vue des tâches, vous pouvez également utiliser la vue des tâches pour basculer entre les bureaux.




Lancer la vue des tâches



Appuyez sur l'icône  dans la barre des tâches ou faites glisser depuis le bord gauche de l'écran.



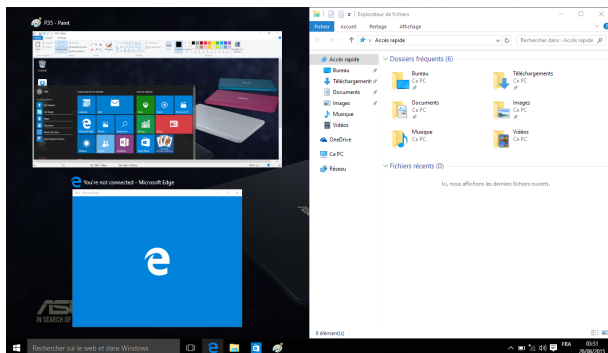
Positionnez le pointeur de votre souris sur l'icône  dans la barre des tâches et cliquez dessus.



Appuyez sur  +  sur votre clavier.

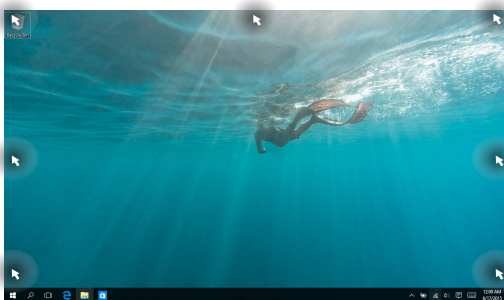
Fonction Snap

La fonction Snap affiche les applications côte à côte, vous permettant de travailler ou de basculer entre les applications.



Aligner des zones cliquables

Vous pouvez faire glisser et déposer des applications vers ces zones cliquables pour les aligner en place.



Utiliser Snap




ou



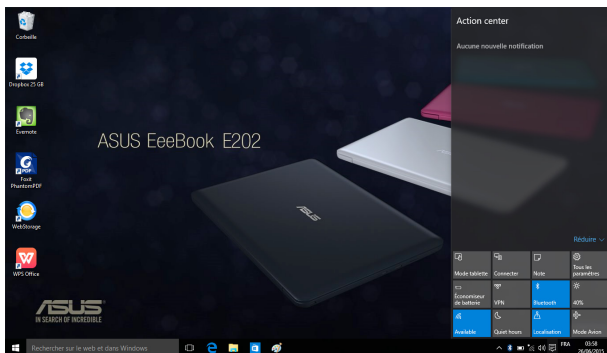
1. Lancez l'application que vous souhaitez aligner.
2. Faites glisser la barre de titre de votre application et déposez l'application dans le bord de l'écran à aligner.
3. Lancez une autre application et répétez les étapes ci-dessus pour aligner une autre application.



1. Lancez l'application que vous souhaitez aligner.
2. Appuyez et maintenez enfoncée la touche  , puis utilisez les touches flèches pour aligner l'application.
3. Lancez une autre application et répétez les étapes ci-dessus pour aligner une autre application.

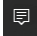
Centre d'action

Le centre d'action regroupe les notifications provenant des applications et présente un seul endroit où vous pouvez interagir avec elles. Il dispose également d'une section Actions rapides très utile dans la zone inférieure.

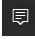


Lancer le centre d'action





Cliquez sur l'icône  dans la barre des tâches ou faites glisser depuis le bord droit de l'écran.



Positionnez le pointeur de votre souris sur l'icône  dans la barre des tâches et cliquez dessus.



Appuyez sur  +  sur votre clavier.

Raccourcis clavier

L'utilisation de raccourcis clavier permet de faciliter l'accès aux applications et la navigation sous Windows® 10.



Lance **Start menu (menu Démarrer)**



Lance **Action Center (Centre d'action)**



Bascule vers le Bureau.



Lance **File Explorer (Explorateur de fichiers)**



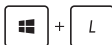
Ouvre le panneau **Share (Partager)**



Lance **Settings (Paramètres)**



Lance le panneau **Connect (Connexion)**



Active le **verrouillage de l'écran**.



Réduit la taille de toutes les fenêtres actives.



Lance **Search (Rechercher)**



Lance le panneau **Project (Projet)**



Ouvre la fenêtre d'**exécution de commandes**.



Ouvre le menu des **options d'ergonomie**.



Ouvre le menu contextuel du bouton Démarrer.



Permet d'effectuer un **zoom avant** sur l'écran.



Permet d'effectuer un **zoom arrière** sur l'écran.



Ouvre le **Narrateur**.

Connexion sans fil

Wi-Fi

Consultez vos emails, surfez sur Internet et partagez des applications sur vos réseaux sociaux par le biais de la connexion sans fil Wi-Fi de votre tablette ASUS.

IMPORTANT ! Le **mode Avion** doit être désactivé pour pouvoir utiliser l'ensemble des fonctionnalités sans fil. Pour plus de détails, reportez-vous à la section *Mode Avion* de ce manuel.


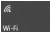
Activer la connexion Wi-Fi

Suivez les instructions suivantes pour activer la connexion Wi-Fi de votre tablette ASUS :



ou



1. Sélectionnez l'icône  depuis la barre des tâches.
2. Sélectionnez l'icône  pour activer le Wi-Fi.
3. Sélectionnez un point d'accès dans la liste des réseaux Wi-Fi disponibles.
4. Sélectionnez **Connect (Connexion)** pour démarrer la connexion réseau.

REMARQUE : il se peut qu'il vous soit demandé d'entrer une clé de sécurité avant de pouvoir établir une connexion au réseau Wi-Fi.

Bluetooth

Utilisez la technologie Bluetooth pour faciliter le transfert de données entre votre tablette ASUS et d'autres appareils dotés d'une connectivité Bluetooth.

IMPORTANT ! Le **mode Avion** doit être désactivé pour pouvoir utiliser la connectivité Bluetooth. Pour plus de détails, reportez-vous à la section *Mode Avion* de ce manuel.

Jumeler la tablette ASUS avec un appareil Bluetooth

Vous devez jumeler la tablette ASUS avec votre appareil Bluetooth avant de pouvoir transférer des données. Pour ce faire, utilisez le pavé tactile comme suit :



ou



1. Lancez **Settings (Paramètres)** depuis le menu Démarrer.
2. Sélectionnez **Devices (Appareils)**, puis sélectionnez **Bluetooth** pour rechercher des appareils compatibles Bluetooth.
3. Sélectionnez un appareil de la liste. Comparez le code d'authentification apparaissant sur l'écran de votre tablette ASUS avec celui envoyé sur votre appareil Bluetooth. Si ce sont les mêmes, sélectionnez **Yes (Oui)** pour appairer avec succès votre tablette ASUS avec l'appareil.

REMARQUE : certains appareils Bluetooth requièrent la saisie du code apparaissant sur votre tablette ASUS.

Mode Avion

Le **mode Avion** désactive toute forme de connectivité sans fil pour vous permettre d'utiliser votre tablette ASUS à bord d'un avion.


REMARQUE : consultez votre compagnie aérienne pour obtenir plus d'informations sur les services pouvant être utilisés ainsi que les restrictions concernant l'utilisation de votre tablette ASUS lors d'un vol aérien.

Activer le mode Avion




OU



1. Lancez **Action Center (Centre d'action)** depuis la barre des tâches.
2. Sélectionnez l'icône  pour activer le mode Avion.




Utilisez la combinaison de touches  + .

Désactiver le mode Avion



OU



1. Lancez **Action Center (Centre d'action)** depuis la barre des tâches.
2. Sélectionnez l'icône  pour désactiver Airplane mode (Mode avion).



Utilisez la combinaison de touches  + .





Éteindre votre tablette ASUS

Utilisez l'une des méthodes suivantes pour éteindre votre tablette ASUS :



ou





- Lancez le menu Démarrer, puis sélectionnez  **Arrêter** > **Shut down (Arrêter)** pour effectuer un arrêt normal.
- Depuis l'écran de connexion, sélectionnez  > **Shut down (Arrêter)**.
- Appuyez sur  +  pour lancer Arrêter Windows. Sélectionnez **Shut Down (Arrêter)** dans la liste déroulante puis sélectionnez **OK**.
- Si l'ordinateur ne répond pas ou s'il est bloqué, maintenez le bouton d'alimentation enfoncé pendant environ quatre (4) secondes pour forcer votre tablette ASUS à s'éteindre.



Mettre votre tablette ASUS en veille

Pour mettre votre tablette ASUS en mode veille :



- Lancez le menu Démarrer, puis sélectionnez  > **Sleep (Veille)** pour mettre votre notebook en veille.
- Depuis l'écran de connexion, sélectionnez  > **Sleep (Veille)**.



Appuyez sur  +  pour lancer Arrêter Windows. Sélectionnez **Sleep (Veille)** dans la liste déroulante puis sélectionnez **OK**.

REMARQUE : Vous pouvez également mettre votre tablette ASUS en mode veille en appuyant une fois sur le bouton d'alimentation.

Chapitre 4 :

Le POST (Power-on Self-test)

Le POST (Power-on Self-test)

Le POST (Power-on Self-test) est une série de tests de diagnostic exécutés à chaque démarrage de la tablette ASUS. Le logiciel contrôlant le POST est un composant intégral de l'architecture de la tablette ASUS.

Dépannage et accès BIOS lors de l'exécution du POST

Lors du POST, vous pouvez accéder à l'interface de configuration du BIOS ou exécuter certaines options de dépannage par le biais des touches de fonction de votre tablette ASUS.

Le BIOS

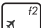
Le BIOS (Basic Input and Output System) stocke divers paramètres matériels nécessaires au démarrage du système de la tablette ASUS. Les réglages par défaut du BIOS conviennent à la plupart des utilisations de la tablette ASUS.

- Un message d'erreur apparaît au démarrage du système et requiert l'accès au BIOS.
- Un composant installé nécessite un réglage spécifique ou une mise à jour du BIOS.

AVERTISSEMENT ! Une mauvaise utilisation du BIOS peut entraîner une instabilité du système ou un échec de démarrage. **Il est fortement recommandé de ne modifier les paramètres du BIOS qu'avec l'aide d'un technicien qualifié.**

Accès rapide au BIOS



Allumez/redémarrez l'ordinateur puis appuyez sur la touche  du clavier lors de l'exécution du POST.

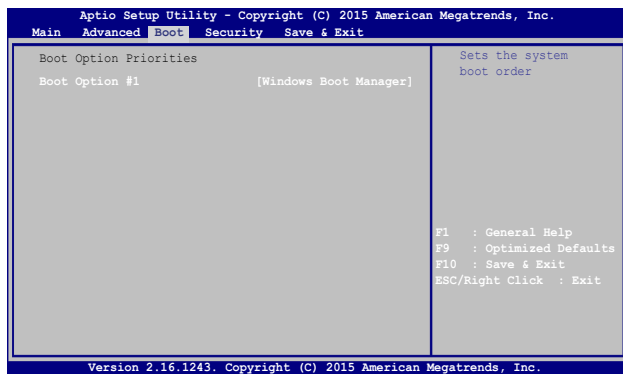
Paramètre du BIOS

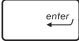
REMARQUE : les écrans du BIOS inclus dans cette section ne sont donnés qu'à titre indicatif et peuvent différer en fonction des territoires et du modèles de la tablette ASUS.

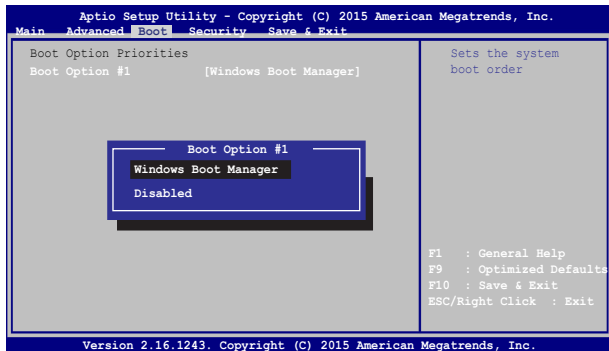
Menu Boot (Démarrage)

Ce menu vous permet de régler les options de démarrage de la tablette ASUS.

1. À partir du menu **Boot** (Démarrage), sélectionnez **Boot Option #1** (Option de démarrage #1).



2. Appuyez sur la touche  du clavier et sélectionnez le périphérique de démarrage primaire.

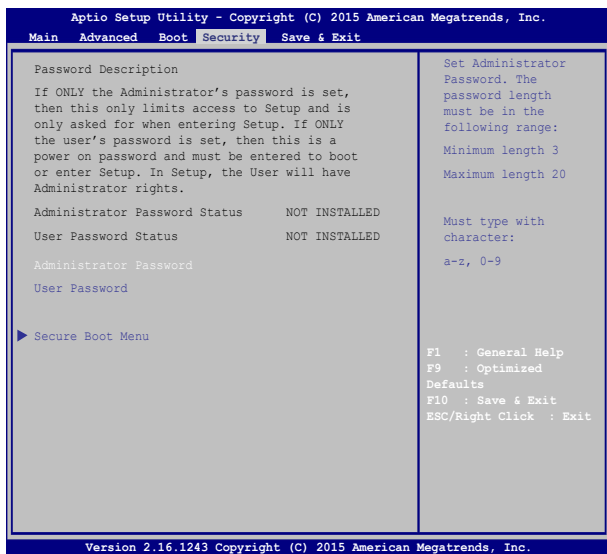


Sécurité



Cette page permet de définir les mots de passe administrateur et utilisateur de votre tablette ASUS. .

REMARQUE :


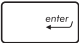
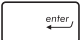
- Si vous définissez un **mot de passe utilisateur**, il vous sera demandé d'entrer ce mot de passe avant chaque ouverture de session du système d'exploitation.
- Si vous définissez un **mot de passe administrateur**, il vous sera demandé d'entrer ce mot de passe avant chaque tentative d'accès à l'interface de configuration du BIOS.



Pour définir un mot de passe :

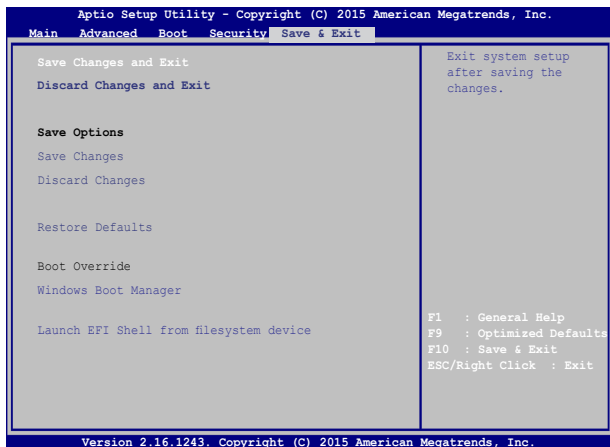
1. À partir de l'écran **Security** (Sécurité), sélectionnez **Administrator Password** (Mot de passe Administrateur) ou **User Password** (Mot de passe utilisateur).
2. Saisissez un mot de passe, puis appuyez sur .
3. Entrez à nouveau le mot de passe et appuyez sur .

Pour effacer le mot de passe :

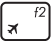
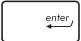
1. À partir de l'écran **Security** (Sécurité), sélectionnez **Administrator Password** (Mot de passe Administrateur) ou **User Password** (Mot de passe utilisateur).
2. Saisissez le mot de passe actuel, puis appuyez sur .
3. Laissez le champ **Create New Password** (Créer un nouveau mot de passe) vide puis appuyez sur .
4. Sélectionnez **Yes** (Oui) à l'apparition de la boîte de dialogue, puis appuyez sur  du clavier.

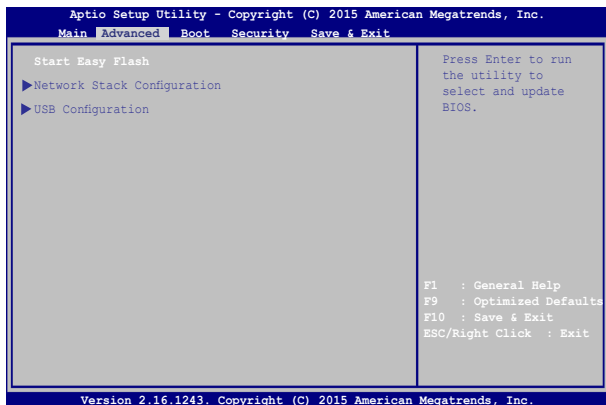
Save & Exit (Sauvegarder et quitter)

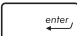
Si vous souhaitez conserver les modifications effectuées dans le BIOS, vous devez les enregistrer avant de quitter le BIOS par le biais de l'option **Save Changes and Exit** (Enregistrer les modifications et quitter).

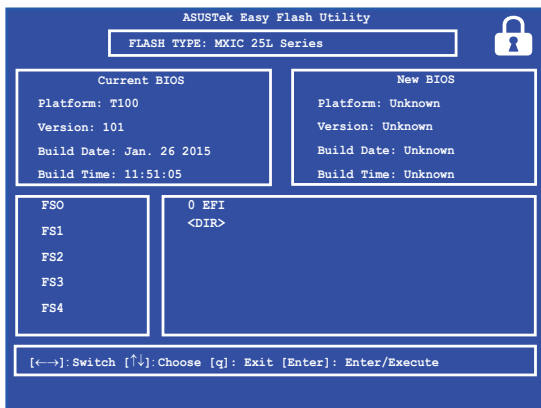


Pour mettre à jour le BIOS :

1. Vérifiez le modèle exact de votre tablette ASUS, puis téléchargez le dernier fichier BIOS disponible pour ce modèle spécifique sur le site Web d'ASUS.
2. Enregistrez une copie du fichier BIOS téléchargé sur un périphérique de stockage externe.
3. Connectez votre périphérique de stockage à la tablette ASUS.
4. Redémarrez la tablette ASUS, puis appuyez sur la touche  du clavier lors de l'exécution du POST.
5. Dans le BIOS, cliquez sur **Advanced** (Avancé) > **Start Easy Flash** (Démarrer Easy Flash), puis appuyez sur la touche  du clavier.



6. Localisez le fichier BIOS téléchargé contenu sur le périphérique de stockage, puis appuyez sur la touche  du clavier.



7. Une fois le processus de mise à jour terminé, sélectionnez **Exit** (Quitter) > **Restore Defaults** (Restaurer les valeurs par défaut) pour restaurer les paramètres par défaut du BIOS.

Restaurer le système

Utilisez les options de récupération de votre tablette ASUS pour restaurer le système d'exploitation dans sa configuration d'usine ou simplement actualiser ses paramètres afin d'aider à améliorer les performances.

IMPORTANT !

- Faites une copie de sauvegarde de vos données avant d'utiliser cette fonctionnalité.
 - Prenez note des paramètres importants tels que ceux dédiés au réseau, aux nom d'utilisateurs et mot de passe pour éviter de perdre vos données.
 - Assurez-vous que votre tablette ASUS soit alimenté en courant par le biais de son adaptateur secteur avant de l'actualiser.
-

Windows® 10 offre plusieurs options de restauration :

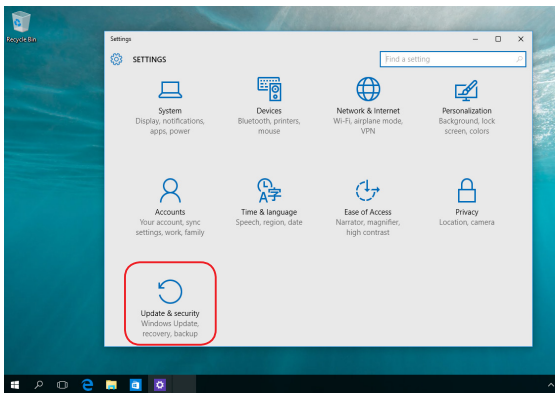
- **Conserver mes fichiers** - Cette option réinitialise votre tablette ASUS tout en conservant vos fichiers (photos, musique, vidéos, documents).
- **Tout supprimer** - Cette option restaure la configuration d'usine de votre tablette ASUS. Veillez à effectuer une copie de sauvegarde de vos données importantes avant d'utiliser cette option.
- **Go back to an earlier build (Revenir à une version précédente)** - Cette option vous permet de revenir à une version précédente. Utilisez cette option si cette version ne fonctionne pas pour vous.

- **Démarrage avancé** - Cette option permet d'avoir accès à d'autres options de restauration avancées sur votre tablette ASUS, telles que :
 - l'utilisation d'un support de stockage USB, d'une connexion réseau ou d'un DVD de restauration Windows.
 - l'utilisation de l'option de **Dépannage vous permettant d'utiliser l'un des outils suivants** : Restaurer le système, Récupération de l'image système, Outil de redémarrage système, Invite de commandes, Changer les paramètres du microprogramme UEFI et Paramètres de démarrage.

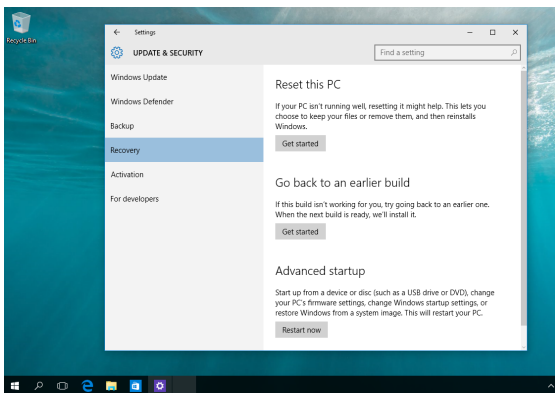
Exécuter une option de récupération

Suivez les instructions suivantes pour avoir accès aux différentes méthodes de récupération disponibles sous Windows.

1. Lancez **Setting (Paramètres)** et sélectionnez **Update and security (Mise à jour et sécurité)**.



2. Dans l'option **Update and security (Mise à jour et sécurité)**, sélectionnez **Recovery (Récupérer)** puis sélectionnez l'option de récupération que vous souhaitez exécuter.



Conseils et FAQ

Conseils d'utilisation

Pour vous permettre de profiter pleinement de votre tablette ASUS, maximiser ses performances et garantir la sûreté de toutes les données, prenez note des conseils suivants :

- Mettez régulièrement à jour Windows® pour garantir un niveau de sécurité optimal pour votre tablette ASUS.
- Utilisez et maintenez à jour un logiciel anti-virus permettant de protéger vos données et votre tablette ASUS.
- Évitez de forcer la tablette ASUS à s'arrêter sauf si cela est absolument nécessaire.
- Faites régulièrement une copie de sauvegarde de vos données sur un périphérique de stockage externe.
- Évitez d'utiliser la tablette ASUS dans des environnements à températures extrêmes. En cas d'inutilisation prolongée de la tablette ASUS (un mois minimum), il est recommandé de retirer la batterie si celle-ci est amovible.
- Avant de réinitialiser votre tablette ASUS, débranchez tous les périphériques connectés et assurez-vous d'avoir les éléments ci-dessous à portée de main :
 - La clé de produit de votre système d'exploitation et d'autres applications
 - Une copie de sauvegarde de vos données
 - Votre identifiant et mot de passe de connexion
 - Les informations relatives à votre connexion Internet

FAQ matérielle

1. Un point noir ou coloré apparaît lorsque j'allume la tablette ASUS. Que dois-je faire ?

Ces points apparaissant sur l'écran n'affectent pas les performances de votre tablette ASUS. Si c'est le cas, contactez un centre de service certifié par ASUS.

2. La qualité d'affichage des couleurs et/ou de la luminosité de l'écran est inégale. Comment résoudre ce problème ?

Les couleurs et la luminosité de votre écran peuvent être affectées par l'angle et la position actuelle de la tablette ASUS. Ces attributs peuvent aussi varier d'un modèle à l'autre. Utilisez les touches de fonction ou les paramètres d'affichage du système d'exploitation pour régler l'apparence de l'écran.

3. Comment maximiser la durée de vie de la batterie ?

Essayez une ou plusieurs des suggestions suivantes :

- Utilisez les touches de fonction pour modifier la luminosité de l'écran.
- Si vous n'utilisez pas de connexion Wi-Fi, activez le mode **Avion**.
- Débranchez les appareils USB non utilisés.
- Fermez les applications non utilisées, tout spécialement celles gourmandes en mémoire vive.

4. Le voyant lumineux de la batterie ne s'allume pas. Quel est le problème ?



- Vérifiez que l'adaptateur secteur et la batterie sont correctement connectés. Vous pouvez aussi essayer de déconnecter, patienter environ une minute, puis reconnecter ces deux éléments.
- Si le problème persiste, contactez le centre de service ASUS le plus proche.

5. Pourquoi le pavé tactile ne fonctionne-t-il pas ?

Appuyez sur la combinaison de touches  +  pour activer le pavé tactile.

6. Pourquoi les haut-parleurs n'émettent-ils aucun son lors de la lecture d'un fichier audio ou vidéo ?

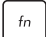

Essayez une ou plusieurs des suggestions suivantes :

- Appuyez sur  +  pour augmenter le volume.
- Vérifiez que le son n'a pas été désactivé.
- Vérifiez qu'un casque audio n'est pas connecté.

7. Que faire si j'ai égaré l'adaptateur secteur ou si la batterie ne fonctionne plus ?



Contactez le centre de service ASUS le plus proche.

8. Je ne parviens pas à taper du texte correctement car le curseur n'arrête pas de se déplacer à l'écran. Que faire ?

Vérifiez que rien n'entre en contact avec le pavé tactile lors de la saisie de texte au clavier. Vous pouvez aussi désactiver le pavé tactile par le biais de la combinaison de touches  + .

9. Au lieu d'afficher des lettres, la pression des touches "U", "I", et "O" sur le clavier affiche des chiffres. Comment résoudre ce problème ?

Appuyez sur la touche  ou la combinaison de touches

 +  (sur une sélection de modèles) du clavier pour désactiver cette fonctionnalité.

FAQ logicielle

- 1. Lors de la mise en route de l'ordinateur, le voyant d'alimentation s'allume mais pas celui dédié au disque dur. De plus, le système d'exploitation ne démarre pas. Que faire pour corriger ce problème ?**

Essayez une ou plusieurs des suggestions suivantes :

- Forcez l'ordinateur à s'arrêter en appuyant plus de 4 secondes sur le bouton d'alimentation. Vérifiez que l'adaptateur secteur et la batterie sont correctement connectés à votre tablette ASUS.
- Si le problème persiste, contactez le centre de service ASUS le plus proche.

- 2. Que faire lorsque le message suivant apparaît à l'écran : "Retirez les disques. Pressez une touche pour redémarrer" ?**

Essayez une ou plusieurs des suggestions suivantes :

- Débranchez tous les périphériques connectés et redémarrez votre tablette ASUS.
- Retirez le disque placé dans le lecteur optique et redémarrez votre tablette ASUS.
- Si le problème persiste, votre ordinateur peut posséder un problème de stockage de la mémoire. Contactez le centre de service ASUS le plus proche.

- 3. Le délai de démarrage de votre tablette ASUS et le système d'exploitation sont plus lents que d'ordinaire. Comment résoudre ce problème ?**

Supprimez les applications récemment installées ou non incluses avec le système d'exploitation, puis redémarrez votre tablette ASUS.

4. L'ordinateur ne démarre pas. Que faire pour corriger ce problème ?

Essayez une ou plusieurs des suggestions suivantes :

- Débranchez tous les périphériques connectés et redémarrez votre tablette ASUS.
- Si le problème persiste, contactez le centre de service ASUS le plus proche.

5. Pourquoi l'tablette ASUS ne parviens pas à sortir du mode veille / veille prolongée ?

- Appuyez sur le bouton d'alimentation pour sortir votre tablette ASUS du mode veille.
- il se peut que la batterie de l'ordinateur soit vide. Branchez l'adaptateur secteur puis appuyez sur le bouton d'alimentation.

Appendice

Conformité du modem interne

Cette tablette ASUS, dotée d'un modem interne, est conforme aux normes JATE (Japon), FCC (US, Canada, Corée, Taiwan), et CTR21. Le modem interne a été approuvé conformément à la Décision du Conseil 98/482/EC comme terminal de connexion pan-européen unique compatible au réseau PSTN (public switched telephone network/réseau téléphonique public commuté). Toutefois, à cause des différences entre les PSTN de certains pays, l'approbation ne constitue pas, par elle-même, une assurance inconditionnelle du bon fonctionnement sur tous les points du réseau PSTN. En cas de problème, vous devez contacter en premier lieu votre fournisseur.

Vue d'ensemble

Le 4 août 1998 la Décision du Conseil Européen sur le CTR21 a été publiée au Journal Officiel des Communautés Européennes. Le CTR 21 s'applique à tous les équipements de terminaux non vocaux avec impulsion DTMF qui sont amenés à se connecter au PSTN analogique (réseau téléphonique public commuté).

CTR 21 (Common Technical Regulation): Exigences de raccordement pour la connexion aux réseaux téléphoniques publics communautés (RTCP) analogiques des terminaux (à l'exception de ceux qui prennent en charge la téléphonie vocale dans les cas justifiés) pour lesquels l'adressage de réseau éventuel est assuré par signalisation multifréquences bi-bande (DTMF).

Déclaration de compatibilité au réseau

Déclaration qui doit être faite par le fabricant à l'utilisateur: "Cette déclaration indiquera les réseaux avec lesquels l'équipement est conçu pour fonctionner et tout réseau notifié avec lequel l'équipement peut avoir des difficultés d'interopérabilité.

Le fabricant doit également joindre une déclaration qui établit clairement où la compatibilité au réseau est dépendante des paramètres physiques ou logiciels. Il conseillera également à l'utilisateur de contacter le vendeur s'il désire utiliser l'équipement sur un autre réseau."

A ce jour, l'organisme désigné CETECOM a délivré plusieurs approbations pan-européennes sur la base du CTR 21 avec comme résultat les premiers modems en Europe qui ne nécessitent pas une approbation réglementaire de chaque Etat membre.

Équipements non vocaux

Les répondeurs téléphoniques et interphones sont éligibles ainsi que les modems, télécopieurs, automates et systèmes d'alarme. Equipements pour lesquels la qualité point à point de la communication est contrôlée par régulations (ex. téléphones portables, et dans certains pays les téléphones sans fil) sont exclus.

Ce tableau indique les pays où s'applique le standard CTR21.

Pays	Application	Tests supplémentaires
Autriche ¹	Oui	Non
Belgique	Oui	Non
République Tchèque	Non	Non applicable
Danemark ¹	Oui	Oui
Finlande	Oui	Non
France	Oui	Non
Allemagne	Oui	Non
Grèce	Oui	Non
Hongrie	Non	Non applicable
Islande	Oui	Non
Irlande	Oui	Non
Italie	En cours	En cours
Israël	Non	Non
Lichtenstein	Oui	Non
Luxembourg	Oui	Non
Pays Bas ¹	Oui	Oui
Norvège	Oui	Non
Pologne	Non	Non applicable
Portugal	Non	Non applicable
Espagne	Non	Non applicable
Suède	Oui	Non
Suisse	Oui	Non
Royaume Uni	Oui	Non

Ces informations ont été reprises du CETECOM et sont données sans engagement. Pour la mise à jour de ce tableau, vous pouvez consulter http://www.cetecom.de/technologies/ctr_21.html.

1 Les exigences nationales ne s'appliquent que si l'équipement peut utiliser la tonalité par impulsion (les fabricants peuvent alors déclarer dans leur manuel que l'équipement n'est conçu que pour le support DTMF, ce qui rendrait tout test supplémentaire superflu).

Au Pays-Bas, des test supplémentaires sont exigés pour les connexions en série et l'identification des appelants.

Rapport de la Commission Fédérale des Communications (FCC)

Ce dispositif est conforme à l'alinéa 15 des règles établies par la FCC. L'opération est sujette aux deux conditions suivantes :

- Ce dispositif ne peut causer d'interférence nuisible.
- Ce dispositif se doit d'accepter toute interférence reçue, incluant toute interférence pouvant causer des résultats indésirables.

Cet équipement a été testé et s'est avéré être conforme aux limites établies pour un dispositif numérique de classe B, conformément à l'alinéa 15 des règles de la FCC. Ces limites sont conçues pour assurer une protection raisonnable contre les interférences nuisibles à une installation réseau. Cet équipement génère, utilise et peut irradier de l'énergie à fréquence radio. Il peut causer une interférence nuisible aux communications radio s'il n'est pas installé et utilisé selon les instructions du fabricant. Cependant, il n'est pas exclu qu'une interférence se produise lors d'une installation particulière. Si cet équipement cause une interférence nuisible aux signaux radio ou télévisé, ce qui peut-être déterminé par l'arrêt puis le réamorçage de l'appareil, l'utilisateur est encouragé à essayer de corriger l'interférence de la manière suivante :

- Réorienter ou replacer l'antenne de réception.
- Augmenter l'espace de séparation entre l'équipement et le récepteur.

- Relier l'équipement à une sortie sur un circuit différent de celui auquel le récepteur est relié.
- Consulter le revendeur ou un technicien spécialisé radio/TV pour obtenir de l'aide.

AVERTISSEMENT ! L'utilisation d'un cordon électrique de type blindé est requise afin de respecter les limites d'émission de la FCC et pour éviter les interférences avec la réception radio et télévision alentours. Il est essentiel de n'utiliser que le cordon électrique fourni. N'utilisez que des câbles blindés pour brancher les périphérique d'E/S à l'appareil. Vous êtes averti que les changements ou les modifications non expressément approuvées par le responsable de la conformité peut annuler votre droit à utiliser cet appareil.

(Réimpression du Code of Federal Regulations #47, pièce 15.193, 1993. Washington DC : Office of the Federal Register, National Archives and Records Administration, U.S.Government Printing Office.)

Déclaration de conformité (Directive R&TTE 1999/5/CE)

Les éléments suivants ont été menés et sont considérés comme pertinents et suffisants :

- Exigences essentielles selon l'[Article 3]
- Exigences de protection pour la santé et la sécurité selon l'[Article 3.1a]
- Test de la sécurité électrique selon la [EN 60950]
- Exigences de protection pour la compatibilité électromagnétique dans l'[Article 3.1b]
- Test de la compatibilité électromagnétique dans l'[EN 301 489-1] & l'[EN 301]
- Utilisation effective du spectre radio selon l'[Article 3.2]
- Séries de tests radio selon l'[EN 300 328-2]

Déclaration d'alerte FCC sur l'exposition aux ondes radio

AVERTISSEMENT ! Tout changement ou modification non expressément approuvé par le responsable de la conformité peut annuler le droit de l'utilisateur à faire fonctionner cet appareil. "Le fabricant déclare que cet appareil est limité aux canaux 1 à 11 de la fréquence 2.4GHz par un firmware spécifique contrôlé aux USA."

Cet appareil est conforme aux limites d'exposition aux radiations de la FCC définies pour un environnement non-contrôlé. Pour maintenir la conformité avec les exigences d'exposition RF de la FCC, veuillez éviter tout contact direct avec l'antenne d'émission pendant l'émission. Les utilisateurs finaux doivent suivre les instructions de fonctionnement spécifiques pour satisfaire la conformité aux expositions RF.

Directives concernant l'exposition aux fréquences radio

Cet équipement est conforme aux limitations en matière d'exposition aux fréquences radio instaurées pour un environnement non contrôlé et établies par les directives de la FCC.

Les normes utilisent une unité de mesure connue sous le nom de Débit d'absorption spécifique ou DAS. La limite DAS établie par la FCC est de 1,6W/kg. Les tests pour le DAS font fonctionner, selon des positions spécifiées par la FCC, l'appareil transmettant à son niveau de puissance reconnu le plus élevé sur toutes les bandes de fréquence testées.

Les valeurs de DAS les plus élevées pour cet appareil, comme indiqué à la FCC, sont de 0,29 W/kg pour T100HA quand il est placé près du corps.

La FCC a accordé une licence d'équipement à cet appareil, et tous les niveaux DAS signalés ont été jugés conformes aux directives de la FCC en matière d'émissions RF. Les informations DAS sur ce modèle d'appareil sont classées auprès de la FCC et disponibles sous la section Display Grant à l'adresse : www.fcc.gov/oet/ea/fccid.

MODÈLE	Identifiant FCC	FONCTION	CONTIENT UN MODULE
T100HA, H100HA, R104HA	ZQ6-AP6234A	WLAN	N/D

Marque CE



Marque CE pour les appareils sans module réseau sans fil/Bluetooth

La version commerciale de cet appareil est conforme aux directives 2004/108/CE sur la "Compatibilité électromagnétique" et 2006/95/EC sur les "Faibles tensions".



Marque CE pour les appareils dotés d'un module réseau sans fil/Bluetooth

Cet appareil est conforme aux directives 1999/5/CE du Parlement Européen et du Conseil votées le 9 Mars 1999 concernant les équipements hertziens et les terminaux de télécommunications et la reconnaissance mutuelle de leur conformité.

Les valeurs de DAS CE les plus élevées pour l'appareil sont de 0,157 W/kg pour T100HA.

Cet équipement peut être opéré dans les pays suivants :

AT	BE	BG	CH	CY	CZ	DE	DK
EE	ES	FI	FR	GB	GR	HU	IE
IT	IS	LI	LT	LU	LV	MT	NL
NO	PL	PT	RO	SE	SI	SK	TR

Cet appareil a été testé et déclaré conforme aux exigences relatives au niveau de pression acoustique énoncées dans les normes applicables EN 50332-1:2013 et/ou EN 50332-2:2013. Une perte définitive de l'audition peut se produire si les écouteurs ou le casque sont utilisés à un volume élevé pendant des durées prolongées.

Bruit et prévention de perte auditive

Pour éviter d'éventuels troubles auditifs, ne pas utiliser cet appareil à plein volume pendant de longues périodes.



À pleine puissance, l'écoute prolongée du baladeur peut endommager l'oreille de l'utilisateur.

Conformité aux exigences européennes en matière d'exposition aux ondes radioélectriques

Cet appareil est conforme aux exigences (1999/519/CE) établies par le Conseil Européen en matière d'exposition du public aux champs électromagnétiques.

Ces limites font partie d'un ensemble d'exigences et établissent des niveaux de radiofréquence autorisés pour le public. Elles ont été mises au point par des groupes d'experts indépendants sur le fondement d'évaluations scientifiques régulières et détaillées. La norme d'exposition pour les téléphones mobiles est déterminée par une unité de mesure appelée Débit d'Absorption Spécifique ou "DAS" (en anglais : "Specific Absorption Rate" ou "SAR"). La limite de DAS fixée par le Conseil de l'Union Européenne est de 2,0W/kg en moyenne pour 10 g de tissus humains. Ces exigences sont également conformes aux standards établis par l'organisme ICNIRP (Commission internationale pour la protection contre les rayonnements non ionisants).

Pour l'utilisation sur le corps, cet appareil a été testé et répond aux recommandations d'exposition de la ICNIRP et a été inclus dans les normes européennes EN 50566 et EN 62209-2 pour utilisation avec des accessoires.

Les tests pour déterminer les niveaux de DAS ont été réalisés sur la base d'une distance de séparation de 0 cm avec le corps et avec les appareils mobiles émettant à leur niveau de puissance maximale pour toutes les bandes de fréquence.

Déclaration d'Industrie Canada relative à l'exposition aux ondes radio

Cet appareil est conforme aux limites d'exposition aux radiations d'Industrie Canada définies pour un environnement non-contrôlé. Pour maintenir la conformité avec les exigences d'exposition RF d'IC, veuillez éviter tout contact direct avec l'antenne pendant l'émission. Les utilisateurs finaux doivent suivre les instructions de fonctionnement spécifiques pour satisfaire la conformité aux expositions RF.

Son utilisation est sujette aux deux conditions suivantes :

- Cet appareil ne peut pas causer d'interférence, et
- Cet appareil doit accepter toute interférence, y compris les interférences qui pourraient causer un fonctionnement non souhaité de l'appareil.

Pour éviter les interférences radio avec le service sous licence (c'est à-dire le partage de canal avec les systèmes de téléphonie satellite), cet appareil est destiné à être utilisé en intérieur et loin des fenêtres pour fournir un blindage maximal. Tout appareil (ou son antenne d'émission) qui est installé en extérieur est sujet à cette licence.

Le présent appareil est conforme aux standards CNR d'Industrie Canada applicables aux appareils radio exempts de licence.

CAN ICES-3(B)/NMB-3(B)

L'identifiant Industrie Canada de cet appareil est: 11956A-AP6234A

MODÈLE	Identifiant IC	FONCTION	CONTIENT UN MODULE
T100HA, H100HA, R104HA	11956A-AP6234A	WLAN	N/D

Déclaration d'exposition aux radiations

Le produit est conforme aux limites d'exposition pour les appareils portables RF pour les Etats-Unis et le Canada établies pour un environnement non contrôlé.

Le produit est sûr pour un fonctionnement tel que décrit dans ce manuel. La réduction aux expositions RF peut être augmentée si l'appareil peut être conservé aussi loin que possible du corps de l'utilisateur ou que le dispositif est réglé sur la puissance de sortie la plus faible si une telle fonction est disponible.

Avertissement

Le guide d'utilisation des dispositifs pour réseaux locaux doit inclure des instructions précises sur les restrictions susmentionnées, notamment :

- (i) les dispositifs fonctionnant dans la bande 5 150-5 250 MHz sont réservés uniquement pour une utilisation à l'intérieur afin de réduire les risques de brouillage préjudiciable aux systèmes de satellites mobiles utilisant les mêmes canaux;
- (ii) le gain maximal d'antenne permis pour les dispositifs utilisant les bandes 5 250-5 350 MHz et 5 470-5 725 MHz doit se conformer à la limite de p.i.r.e.;
- (iii) le gain maximal d'antenne permis (pour les dispositifs utilisant la bande 5 725-5 825 MHz) doit se conformer à la limite de p.i.r.e. spécifiée pour l'exploitation point à point et non point à point, selon le cas.
- (iv) De plus, les utilisateurs devraient aussi être avisés que les utilisateurs de radars de haute puissance sont désignés utilisateurs principaux (c.-à-d., qu'ils ont la priorité) pour les bandes 5 250-5 350 MHz et 5 650-5 850 MHz et que ces radars pourraient causer du brouillage et/ou des dommages aux dispositifs LAN-EL.

Canaux d'opération sans fil régionaux

Amérique du nord	2.412-2.462 GHz	Canal 01 à canal 11
Japon	2.412-2.484 GHz	Canal 01 à canal 14
Europe ETSI	2.412-2.472 GHz	Canal 01 à canal 13

Plages de fréquences sans fil restreintes en France

Certaines zones en France possèdent une plage de fréquences restreinte. La puissance maximale autorisée, dans le pire des cas, en intérieur est :

- 10mW pour la plage de 2.4 GHz entière (2400 MHz–2483.5 MHz)
- 100mW pour les fréquences entre 2446.5 MHz et 2483.5 MHz

REMARQUE : les canaux 10 à 13 inclus utilisent la plage des 2446.6MHz à 2483.5MHz.

Il existe plusieurs possibilités pour une utilisation en extérieur : dans les propriétés privées ou dans les propriétés privées des personnes publiques, l'utilisation est soumise à une procédure d'autorisation préliminaire par le Ministère de la Défense, avec une puissance maximale autorisée de 100mW dans la plage 2446.5–2483.5 MHz. L'utilisation en extérieur dans des propriétés publiques n'est pas permise.

Dans les départements suivants, pour la plage de 2.4 GHz entière :

- La puissance maximale autorisée en intérieur est de 100mW
- La puissance maximale autorisée en extérieur est de 10mW

Départements pour lesquels l'utilisation de la plage des 2400– 2483.5 MHz est permise avec un EIRP inférieur à 100mW en intérieur et à 10mW en extérieur :

01 Ain	02 Aisne	03 Allier
05 Hautes Alpes	08 Ardennes	09 Ariège
11 Aude	12 Aveyron	16 Charente
24 Dordogne	25 Doubs	26 Drôme
32 Gers	36 Indre	37 Indre et Loire
41 Loir et Cher	45 Loiret	50 Manche
55 Meuse	58 Nièvre	59 Nord
60 Oise	61 Orne	63 Puy du Dôme
64 Pyrénées Atlantique	66 Pyrénées Orientales	67 Bas Rhin
68 Haut Rhin	70 Haute Saône	71 Saône et Loire
75 Paris	82 Tarn et Garonne	84 Vaucluse
88 Vosges	89 Yonne	90 Territoire de Belfort
94 Val de Marne		

Ces exigences peuvent évoluer au fil du temps. Ainsi, vous pourrez par la suite utiliser votre carte Wifi dans davantage de départements français. Veuillez vérifier auprès de l'ART pour les dernières informations (www.arcep.fr).

REMARQUE : votre carte réseau sans fil (WLAN) émet moins de 100mW, mais plus de 10mW.

Avertissements de sécurité UL

Requis pour la norme UL 1459 couvrant les équipements de communication (téléphone) conçus pour être connectés de manière électrique à un réseau de télécommunication ayant un voltage d'opération à la terre n'excédant pas 200V en crête, 300V de crête à crête et 105V rms, et installés ou utilisés en conformité avec les normes du NEC (National Electrical Code) (NFPA 70).

Lors de l'utilisation du modem de cet ordinateur portable, les précautions de sécurité générales doivent être respectées pour réduire les risques de départ d'incendie, de choc électrique et de blessures aux personnes, y compris ce qui suit :

- N'utilisez pas l'ordinateur à proximité d'une source d'eau, par exemple près d'une baignoire, d'un évier ou d'un bac à linge, dans un sous-sol humide ou près d'une piscine.
- N'utilisez pas l'ordinateur lors d'un orage. Il peut y avoir un risque de choc électrique provoqué par la foudre.
- N'utilisez pas l'ordinateur à proximité d'une fuite de gaz.

Requis pour la norme UL 1642 couvrant les batteries primaires (non-rechargeables) et secondaires (rechargeables) utilisées comme source d'alimentation. Ces batteries contiennent du lithium métal, un alliage à base de lithium ou lithium-ion et sont constituées d'une seule cellule électrochimique ou de deux cellules supplémentaires connectées en série, en parallèle ou les deux, qui convertissent l'énergie chimique en énergie électrique par une réaction chimique réversible ou irréversible.

- Ne jetez pas la batterie de l'ordinateur au feu car elle pourrait exploser. Vérifiez vos réglementations locales en matière de recyclage de batteries afin de réduire les risques de blessures aux personnes provoquées par un feu ou une explosion.
- N'utilisez pas d'adaptateurs électriques ni de piles provenant d'autres appareils afin de réduire les risques de blessures aux personnes provoqués par un feu ou une explosion. Utilisez uniquement des adaptateurs de courant certifiés UL ou des piles fournies par le fabricant ou un revendeur agréé.

Exigence de sécurité électrique

Les produits utilisant des courants électriques nominaux pouvant atteindre 6 A et pesant plus de 3 Kg doivent utiliser des cordons d'alimentation supérieurs ou équivalents à : H05VV-F, 3G, 0.75mm² or H05VV-F, 2G, 0.75mm².

REACH

En accord avec le cadre réglementaire REACH (Enregistrement, Evaluation, Autorisation, et Restriction des produits chimiques), nous publions la liste des substances chimiques contenues dans nos produits sur le site ASUS REACH : <http://csr.asus.com/english/REACH.htm>.

Note relative aux produits de Macrovision Corporation

Ce produit comprend une technologie de protection de copyright protégée par certains brevets déposés aux U.S.A. et autres propriétés intellectuelles appartenant à Macrovision Corporation et à d'autres. L'utilisation de cette technologie doit être autorisée par Macrovision Corporation, et n'est destinée qu'à un usage familial ou autres usages limités de même sorte, à moins d'une autorisation par Macrovision Corporation. Rétro ingénierie et démontage sont interdits.

Mise en garde (pour batteries Lithium-Ion)

CAUTION! Danger of explosion if battery is incorrectly replaced. Replace only with the same or equivalent type recommended by the manufacturer. Dispose of used batteries according to the manufacturer's instructions. (English)

ATTENZIONE! Rischio di esplosione della batteria se sostituita in modo errato. Sostituire la batteria con un una di tipo uguale o equivalente consigliata dalla fabbrica. Non disperdere le batterie nell'ambiente. (Italian)

VORSICHT! Explosionsgefahr bei unsachgemäßen Austausch der Batterie. Ersatz nur durch denselben oder einem vom Hersteller empfohlenem ähnlichen Typ. Entsorgung gebrauchter Batterien nach Angaben des Herstellers. (Allemand)

ADVARSEL! Lithiumbatteri - Eksplosionsfare ved fejlagtig håndtering. Udskiftning må kun ske med batteri af samme fabrikat og type. Levér det brugte batteri tilbage til leverandøren. (Danois)

WARNING! Explosionsfara vid felaktigt batteribyte. Använd samma batterityp eller en ekvivalent typ som rekommenderas av apparattillverkaren. Kassera använt batteri enligt fabrikantens instruktion. (Suédois)

VAROITUS! Paristo voi räjähtää, jos se on virheellisesti asennettu. Vaihda paristo ainoastaan laitevalmistajan suosittellemaan tyyppiin. Hävitä käytetty paristo valmistajan ohjeiden mukaisesti. (Finois)

ATTENTION! Il y a danger d'explosion s'il y a remplacement incorrect de la batterie. Remplacer uniquement avec une batterie du même type ou de type équivalent recommandé par le constructeur. Mettre au rebut les batteries usagées conformément aux instructions du fabricant. (Français)

ADVARSEL! Eksplosjonsfare ved feilaktig skifte av batteri. Benytt samme batteritype eller en tilsvarende type anbefalt av apparatfabrikanten. Brukte batterier kasseres i henhold til fabrikantens instruksjoner. (Norvégien)

標準品以外の使用は、危険の元になります。交換品を使用する場合、製造者に指定されるものを使って下さい。製造者の指示に従って処理して下さい。

(Japonais)

ВНИМАНИЕ! При замене аккумулятора на аккумулятор иного типа возможно его возгорание. Утилизируйте аккумулятор в соответствии с инструкциями производителя. (Russe)

Informations de sécurité relatives aux lecteurs de disques optiques

Avertissement de sécurité relatif au laser

PRODUIT LASER DE CLASSE 1

AVERTISSEMENT ! Risque d'exposition dangereuse au laser. Ne tentez pas de démonter le lecteur de disque optique. Pour votre sécurité, faites réparer le lecteur de disque optique uniquement par un prestataire de dépannage agréé.

Étiquette d'avertissement concernant le dépannage

AVERTISSEMENT ! RADIATIONS LASER INVISIBLES EN CAS D'OUVERTURE. NE PAS FIXER LE FAISCEAU ET NE PAS OBSERVER AVEC DES INSTRUMENTS OPTIQUES.

Aggrément CTR 21 (pour les appareils dotés d'un modem intégré)

Danois

•Udstyret er i henhold til Rådets beslutning 98/482/EF EU-godkendt til at blive opkoblet på de offentlige telefonnet som enkeltforbundet terminal. På grund af forskelle mellem de offentlige telefonnet i de forskellige lande giver godkendelsen dog ikke i sig selv ubetinget garanti for, at udstyret kan fungere korrekt på samtlige nettermineringspunkter på de offentlige telefonnet.

I tilfælde af problemer bør De i første omgang henvende Dem til leverandøren af udstyret.

Néerlandais

„Dit apparaat is goedgekeurd volgens Beschikking 98/482/EG van de Raad voor de pan-Europese aansluiting van enkelvoudige eindapparatuur op het openbare geschakelde telefoonnetwerk (PSTN). Gezien de verschillen tussen de individuele PSTN's in de verschillende landen, biedt deze goedkeuring op zichzelf geen onvoorwaardelijke garantie voor een succesvolle werking op elk PSTN-netwerkaansluitpunt.

Neem bij problemen in eerste instantie contact op met de leverancier van het apparaat.”

Anglais

“The equipment has been approved in accordance with Council Decision 98/482/EC for pan-European single terminal connection to the public switched telephone network (PSTN). However, due to differences between the individual PSTNs provided in different countries, the approval does not, of itself, give an unconditional assurance of successful operation on every PSTN network termination point.

In the event of problems, you should contact your equipment supplier in the first instance.”

Finnois

”Tämä laite on hyväksytty neuvoston päätöksen 98/482/EY mukaisesti liitettäväksi yksittäisenä laitteena yleiseen kytkentäiseen puhelinverkkoon (PSTN) EU:n jäsenvaltioissa. Eri maiden yleisten kytkentäisten puhelinverkkojen välillä on kuitenkin eroja, joten hyväksyntä ei sellaisenaan takaa häiriötöntä toimintaa kaikkien yleisten kytkentäisten puhelinverkkojen liityntäpisteissä.

Ongelmien ilmetessä ottakaa viipymättä yhteyttä laitteen toimittajaan.”

Français

•Cet équipement a reçu l'agrément, conformément à la décision 98/482/CE du Conseil, concernant la connexion paneuropéenne de terminal unique aux réseaux téléphoniques publics commutés (RTPC). Toutefois, comme il existe des différences d'un pays à l'autre entre les RTPC, l'agrément en soi ne constitue pas une garantie absolue de fonctionnement optimal à chaque point de terminaison du réseau RTPC.

En cas de problème, vous devez contacter en premier lieu votre fournisseur.

Grec

«Ο εξοπλισμός έχει εγκριθεί για πανευρωπαϊκή σύνδεση μεμονωμένου τερματικού με το δημόσιο τηλεφωνικό δίκτυο μεταγωγής (PSTN), σύμφωνα με την απόφαση 98/482/ΕΚ του Συμβουλίου· ωστόσο, επειδή υπάρχουν διαφορές μεταξύ των επιμέρους PSTN που παρέχονται σε διάφορες χώρες, η έγκριση δεν παρέχει αψ' εαυτής ανεπιφύλακτη εξασφάλιση επιτυχούς λειτουργίας σε κάθε σημείο απόληξης του δικτύου PSTN.

Εάν ανακύψουν προβλήματα, θα πρέπει κατ' αρχάς να απευθύνεστε στον προμηθευτή του εξοπλισμού σας.»

Italien

«La presente apparecchiatura terminale è stata approvata in conformità della decisione 98/482/CE del Consiglio per la connessione paneuropea come terminale singolo ad una rete analogica PSTN. A causa delle differenze tra le reti dei differenti paesi, l'approvazione non garantisce però di per sé il funzionamento corretto in tutti i punti di terminazione di rete PSTN.

In caso di problemi contattare in primo luogo il fornitore del prodotto.»

Portugais

«Este equipamento foi aprovado para ligação pan-europeia de um único terminal à rede telefónica pública comutada (RTPC) nos termos da Decisão 98/482/CE. No entanto, devido às diferenças existentes entre as RTPC dos diversos países, a aprovação não garante incondicionalmente, por si só, um funcionamento correcto em todos os pontos terminais da rede da RTPC.

Em caso de problemas, deve entrar-se em contacto, em primeiro lugar, com o fornecedor do equipamento.»

Suédois

«Este equipo ha sido homologado de conformidad con la Decisión 98/482/CE del Consejo para la conexión paneuropea de un terminal simple a la red telefónica pública conmutada (RTPC). No obstante, a la vista de las diferencias que existen entre las RTPC que se ofrecen en diferentes países, la homologación no constituye por sí sola una garantía incondicional de funcionamiento satisfactorio en todos los puntos de terminación de la red de una RTPC.

En caso de surgir algún problema, procede ponerse en contacto en primer lugar con el proveedor del equipo.»

Espagnol

«Utrustningen har godkänts i enlighet med rådets beslut 98/482/EG för alleuropeisk anslutning som enskild terminal till det allmänt tillgängliga kopplade telenätet (PSTN). På grund av de skillnader som finns mellan telenätet i olika länder utgör godkännandet emellertid inte i sig självt en absolut garanti för att utrustningen kommer att fungera tillfredsställande vid varje telenätsanslutningspunkt.

Om problem uppstår bör ni i första hand kontakta leverantören av utrustningen.»

Produit conforme à la norme ENERGY STAR



ENERGY STAR est un programme conjoint entre l'Agence pour la protection de l'environnement (EPA) et le département de l'Énergie (DOE) des États-Unis permettant de faire des économies d'argent tout en protégeant l'environnement par le biais de pratiques et de produits éco-énergétiques.

Tous les produits ASUS portant le logo ENERGY STAR sont conformes au standard ENERGY STAR et intègrent la fonctionnalité d'économie d'énergie activée par défaut. L'ordinateur bascule automatiquement en mode veille après une période de 10 à 30 minutes d'inactivité. Pour sortir l'ordinateur du mode veille, cliquez sur la souris ou sur une touche quelconque du clavier. Veuillez visiter le site Web <http://www.energy.gov/powermanagement> pour plus de détail sur la gestion d'énergie et ses avantages pour la protection de l'environnement. Vous pouvez également visiter le site <http://www.energystar.gov> pour plus d'informations sur le programme ENERGY STAR.

REMARQUE : la norme ENERGY STAR n'est pas compatible avec les modèles fonctionnant sous Freedos ou Linux.

Déclaration de conformité aux normes environnementales internationales

ASUS développe une conception écologique pour tous ses produits et s'assure que des standards élevés en terme de protection de l'environnement sont respectés tout au long du processus de fabrication. De plus, ASUS met à votre disposition des informations sur les différentes normes de respect de l'environnement.

Consultez le lien <http://csr.asus.com/english/Compliance.htm> pour plus d'informations sur les normes auxquelles les produits ASUS sont conformes :

Japan JIS-C-0950 Material Declarations

EU REACH SVHC

Korea RoHS

Services de reprise et de recyclage

Les programmes de recyclage et de reprise d'ASUS découlent de nos exigences en terme de standards élevés de respect de l'environnement. Nous souhaitons apporter à nos clients permettant de recycler de manière responsable nos produits, batteries et autres composants ainsi que nos emballages. Veuillez consulter le site <http://csr.asus.com/english/takeback.htm> pour plus de détails sur les conditions de recyclage en vigueur dans votre pays.

Notice relative au revêtement de l'appareil

IMPORTANT ! Pour maintenir le niveau de sécurité électrique et fournir une meilleure isolation, un revêtement a été appliqué pour isoler le châssis de Cette tablette ASUS. Veuillez toutefois noter que les zones de l'appareil où se trouvent les différentes interfaces de connexion ne disposent pas de ce revêtement spécial.

Avis concernant les batteries remplaçables

- La batterie de l'ordinateur peut présenter un risque d'incendie ou de brûlure si celle-ci est retirée ou désassemblée.
- La batterie et ses composants doivent être recyclés de façon appropriée.

EC Declaration of Conformity



We, the undersigned,

Manufacturer:	ASUSTeK COMPUTER INC.
Address:	4F, No. 150, LI-TE Rd., PEITOU, TAIPEI 112, TAIWAN
Authorized representative in Europe:	ASUS COMPUTER GmbH
Address, City:	HARKORT STR. 21-23, 40880 RATINGEN
Country:	GERMANY

declare the following apparatus:

Product name :	ASUS Tablet
Model name :	T100H, R104H, H100H

conform with the essential requirements of the following directives:

2004/108/EC-EMC Directive

<input checked="" type="checkbox"/> EN 55022:2010+AC:2011, Class B	<input checked="" type="checkbox"/> EN 55024:2010
<input checked="" type="checkbox"/> EN 61000-3-2:2014, Class A	<input checked="" type="checkbox"/> EN 61000-3-3:2013
<input type="checkbox"/> EN 55013:2001+A1:2003+A2:2006	<input type="checkbox"/> EN 55020:2007+A11:2011

1999/5/EC-R&TTE Directive

<input checked="" type="checkbox"/> EN 300 328 V1.9.1(2015-02)	<input checked="" type="checkbox"/> EN 301 489-1 V1.9.2(2011-09)
<input checked="" type="checkbox"/> EN 301 893 V1.7.1(2012-06)	<input type="checkbox"/> EN 301 489-3 V1.6.1(2013-08)
<input type="checkbox"/> EN 300 440-1 V1.6.1(2010-08)	<input type="checkbox"/> EN 301 489-4 V1.4.1(2009-05)
<input type="checkbox"/> EN 300 440-2 V1.4.1(2010-08)	<input type="checkbox"/> EN 301 489-7 V1.3.1(2005-11)
<input type="checkbox"/> EN 301 511 V9.0.2(2003-03)	<input type="checkbox"/> EN 301 489-9 V1.4.1(2007-11)
<input type="checkbox"/> EN 301 908-1 V6.2.1(2013-04)	<input checked="" type="checkbox"/> EN 301 489-17 V2.2.1(2012-09)
<input type="checkbox"/> EN 301 908-2 V6.2.1(2013-10)	<input type="checkbox"/> EN 301 489-24 V1.5.1(2010-10)
<input type="checkbox"/> EN 301 908-13 V6.2.1(2013-10)	<input type="checkbox"/> EN 302 291-1 V1.1.1(2005-07)
<input type="checkbox"/> EN 50360:2001	<input type="checkbox"/> EN 302 291-2 V1.1.1(2005-07)
<input type="checkbox"/> EN 62479:2010	<input checked="" type="checkbox"/> EN 50565:2013 / AC:2014
<input checked="" type="checkbox"/> EN 62209-2 : 2010	<input type="checkbox"/> EN 50332-1:2000
<input type="checkbox"/> EN 62311:2008	<input type="checkbox"/> EN 50332-2:2003

2006/95/EC-LVD Directive

<input type="checkbox"/> EN 60950-1: 2006 / A12: 2011	<input type="checkbox"/> EN 60065:2002 / A12: 2011
<input checked="" type="checkbox"/> EN 60950-1: 2006 / A2: 2013	

2009/125/EC-ErP Directive

<input type="checkbox"/> Regulation (EC) No. 1275/2008	<input checked="" type="checkbox"/> Regulation (EC) No. 278/2009
<input type="checkbox"/> Regulation (EC) No. 642/2009	<input checked="" type="checkbox"/> Regulation (EU) No. 617/2013

2011/65/EU-RoHS Directive

Ver. 150326

CE marking



(EC conformity marking)

Position : CEO

Name : **Jerry Shen**

Declaration Date: 03/08/2015

Year to begin affixing CE marking: 2015

Signature : _____

EC Declaration of Conformity



We, the undersigned,

Manufacturer:	ASUSTeK COMPUTER INC.
Address:	4F, No. 150, LI-TE Rd., PEITOU, TAIPEI 112, TAIWAN
Authorized representative in Europe:	ASUS COMPUTER GmbH
Address, City:	HARKORT STR. 21-23, 40880 RATINGEN
Country:	GERMANY

declare the following apparatus:

Product name :	Mobile Dock
Model name :	T100H Mobile Dock, R104H Mobile Dock, H100H Mobile Dock

conform with the essential requirements of the following directives:

2004/108/EC-EMC Directive

<input checked="" type="checkbox"/> EN 55022:2010+AC:2011	<input checked="" type="checkbox"/> EN 55024:2010
<input checked="" type="checkbox"/> EN 61000-3-2:2006+A2:2009	<input checked="" type="checkbox"/> EN 61000-3-3:2008
<input type="checkbox"/> EN 55013:2001+A1:2003+A2:2006	<input type="checkbox"/> EN 55020:2007+A11:2011

1989/5/EC-R&TTE Directive

<input type="checkbox"/> EN 300 328 V1.8.1(2012-06)	<input type="checkbox"/> EN 301 489-1 V1.9.2(2011-09)
<input type="checkbox"/> EN 300 440-1 V1.6.1(2010-08)	<input type="checkbox"/> EN 301 489-3 V1.4.1(2002-08)
<input type="checkbox"/> EN 300 440-2 V1.4.1(2010-08)	<input type="checkbox"/> EN 301 489-4 V1.4.1(2009-05)
<input type="checkbox"/> EN 301 511 V9.0.2(2003-03)	<input type="checkbox"/> EN 301 489-7 V1.3.1(2005-11)
<input type="checkbox"/> EN 301 908-1 V5.2.1(2011-05)	<input type="checkbox"/> EN 301 489-9 V1.4.1(2007-11)
<input type="checkbox"/> EN 301 908-2 V5.2.1(2011-07)	<input type="checkbox"/> EN 301 489-17 V2.2.1(2012-09)
<input type="checkbox"/> EN 301 893 V1.7.1(2012-06)	<input type="checkbox"/> EN 301 489-24 V1.5.1(2010-09)
<input type="checkbox"/> EN 302 544-2 V1.1.1(2009-01)	<input type="checkbox"/> EN 302 326-2 V1.2.2(2007-06)
<input type="checkbox"/> EN 302 623 V1.1.1(2009-01)	<input type="checkbox"/> EN 302 326-3 V1.3.1(2007-09)
<input type="checkbox"/> EN 50360:2001	<input type="checkbox"/> EN 301 357-2 V1.4.1(2008-11)
<input type="checkbox"/> EN 62479:2010	<input type="checkbox"/> EN 302 291-1 V1.1.1(2005-07)
<input type="checkbox"/> EN 50385:2002	<input type="checkbox"/> EN 302 291-2 V1.1.1(2005-07)
<input type="checkbox"/> EN 62311:2008	<input type="checkbox"/> EN 50566:2013

2006/95/EC-LVD Directive

<input type="checkbox"/> EN 60950-1: 2006 / A12: 2011	<input type="checkbox"/> EN 60065:2002 / A12: 2011
<input checked="" type="checkbox"/> EN 60950-1: 2006 / A2: 2013	

2009/125/EC-ErP Directive

<input type="checkbox"/> Regulation (EC) No. 1275/2008	<input type="checkbox"/> Regulation (EC) No. 278/2009
<input type="checkbox"/> Regulation (EC) No. 642/2009	<input type="checkbox"/> Regulation (EU) No. 617/2013

2011/65/EU-RoHS Directive

Ver. 150326

CE marking



(EC conformity marking)

Position : CEO

Name : Jerry Shen

Declaration Date: 03/08/2015

Year to begin affixing CE marking: 2015

Signature : _____

