

# INSTRUCTIONS IMPORTANTES SUR LA SÉCURITÉ


## VOTRE SÉCURITÉ AINSI QUE CELLE D'AUTRUI EST PARTICULIÈREMENT IMPORTANTE

Le présent manuel contient d'importants messages relatifs à la sécurité, qui figurent également sur l'appareil. Nous vous invitons à les lire soigneusement et à les respecter en toute circonstance.


 Ceci est le symbole d'alerte relatif à la sécurité. Il met en garde l'utilisateur et toute autre personne contre les risques potentiels dérivant de l'utilisation de cet appareil.

Tous les messages relatifs à la sécurité sont précédés du symbole d'alerte et des termes suivants:

 **DANGER:** indique une situation dangereuse qui, si elle n'est pas évitée, occasionnera de graves lésions.

 **AVERTISSEMENT:** indique une situation dangereuse qui, si elle n'est pas évitée, est susceptible d'occasionner de graves lésions.

Tous les messages relatifs à la sécurité spécifient le danger/avertissement potentiel auquel ils se réfèrent et indiquent comment réduire le risque de lésions, de dommages et de chocs électriques résultant d'une utilisation non réglementaire de l'appareil. Veuillez observer scrupuleusement les instructions suivantes :

- Les opérations d'installation et d'entretien sont du ressort exclusif d'un technicien spécialisé. Celui-ci est tenu de se conformer aux instructions du fabricant et aux normes locales en vigueur en matière de sécurité. Pour toute réparation ou tout remplacement de pièces, procédez uniquement aux opérations spécifiées dans le manuel en utilisant les pièces expressément indiquées.
- Débranchez l'appareil de l'alimentation secteur avant d'entreprendre toute intervention sur celui-ci.
- La mise à la terre de l'appareil est obligatoire. (Ce n'est pas possible pour les hottes de classe II portant le symbole  sur l'étiquette signalétique).
- Le cordon d'alimentation de l'appareil doit être suffisamment long pour permettre le branchement de l'appareil à la prise électrique.
- Ne tirez jamais sur le cordon d'alimentation pour débrancher l'appareil de la prise secteur.
- Une fois l'installation terminée, l'utilisateur ne devra plus pouvoir accéder aux composants électriques.
- Évitez de toucher l'appareil avec les mains mouillées et ne l'utilisez pas lorsque vous êtes pieds nus.
- Cet appareil ne doit en aucun cas être utilisé par des enfants en bas âge ou des personnes handicapées physiques, mentales, sensorielles ou inexpérimentées sans l'aide d'une personne responsable de leur sécurité.
- Pour toute réparation ou tout remplacement de pièces, utiliser uniquement celles qui sont spécifiées dans le manuel. Toutes les autres opérations d'entretien sont du ressort exclusif d'un technicien spécialisé.
- Surveiller les enfants pour qu'ils ne jouent pas avec l'appareil.
- Lorsque vous percez le mur, faites attention à ne pas endommager les raccordements électriques ou les canalisations.
- Les canaux pour la ventilation doivent être toujours évacués à l'extérieur.
- Le fabricant décline toute responsabilité en cas d'utilisations inappropriées ou en cas de mauvais réglage des commandes.
- Un entretien et un nettoyage constants garantissent le bon fonctionnement et les bonnes prestations de l'appareil. Nettoyez souvent les incrustations des surfaces sales pour éviter l'accumulation de graisses. Retirez et nettoyez ou remplacez le filtre régulièrement.
- Ne cuisinez pas d'aliments à la flamme (flambés) sous l'appareil. L'utilisation de flamme nue peut entraîner un incendie.
- La non observation des normes d'entretien de la hotte, de remplacement et de nettoyage des filtres, peut être à l'origine d'un risque d'incendie.
- L'air usé ne doit pas être évacué dans une conduite servant à éliminer les fumées d'appareils à gaz ou autres combustibles mais doit être dirigé vers une sortie indépendante. Respecter toutes les normes nationales relatives aux évacuations d'air.
- Si la hotte est utilisée avec d'autres appareils qui emploient le gaz ou d'autres combustibles, la pression négative de la pièce ne doit pas être supérieure à 4 Pa (4x 10<sup>-5</sup> bar). Pour cette raison, assurez-vous que la pièce soit correctement aérée.
- Ne laissez pas une poêle sans surveillance lorsque vous faites frire des aliments, car l'huile de cuisson pourrait s'enflammer.
- Avant de toucher les ampoules, assurez-vous qu'elles sont froides.
- N'utilisez pas ou ne laissez pas la hotte sans ampoules correctement montées pour éviter tout risque possible de décharge électrique.
- La hotte n'est pas un plan d'appui et vous ne devez donc pas y placer d'objets ni surcharger la hotte.
- Utilisez des gants de travail pour toutes les opérations d'installation et d'entretien.
- Le produit n'est pas adapté à l'utilisation à l'extérieur.
- Quand la table de cuisson est en marche, les parties accessibles de la hotte peuvent devenir très chaudes.

### Mise au rebut des appareils ménagers usagés

- Cet appareil est fabriqué à partir de matériaux recyclables ou pouvant être réutilisés. Mettez-le au rebut en vous conformant aux prescriptions locales en matière d'élimination des déchets. Avant de mettre votre appareil au rebut, rendez-le inutilisable en sectionnant le câble d'alimentation.
- Pour toute information sur le traitement et le recyclage de cet appareil, contactez le service municipal compétent, votre déchetterie locale ou le magasin où vous l'avez acheté.

**CONSERVEZ CETTE NOTICE POUR DES CONSULTATIONS ULTERIEURES.**

## INSTALLATION

Après avoir déballé l'appareil, contrôlez qu'il n'a pas été endommagé pendant le transport. En cas de problème, contactez votre revendeur ou le Service Après-vente le plus proche. Nous recommandons de retirer l'appareil de la base en polystyrène uniquement avant de procéder à l'installation, afin d'éviter tout risque d'endommagement de l'appareil.

### PRÉPARATION POUR L'INSTALLATION



#### **AVERTISSEMENT:**

**produit ayant un poids excessif ; le déplacement et l'installation de la hotte doivent être effectués par un minimum de deux personnes.**

La distance minimale entre la surface de support des récipients sur l'appareil de cuisson et la partie la plus basse de la hotte de cuisine ne doit pas être inférieure à 40 cm pour les cuisines électriques et à 45 cm pour les cuisines à gaz ou mixtes.

Avant l'installation, vérifiez également les distances indiquées dans le manuel du plan de cuisson.

Si les consignes d'installation du dispositif de cuisson conseillent une distance plus grande, en tenir compte.

### BRANCHEMENT DE L'APPAREIL

Vérifiez que la tension figurant sur la plaque signalétique de l'appareil correspond à celle de votre habitation. La plaque signalétique se trouve à l'intérieur de la hotte, visible en retirant le filtre à graisse.

Le remplacement éventuel du câble d'alimentation (type H05 VV-F) doit être effectué uniquement par un professionnel qualifié. Adressez-vous à un Service Après-vente agréé.

S'il est doté d'une fiche, branchez l'appareil à une prise conforme aux normes en vigueur située dans une zone accessible. Si l'appareil n'a pas de fiche (branchement direct au secteur) ou si la prise n'est pas placée dans une zone accessible, appliquer un disjoncteur bipolaire aux normes pour assurer la déconnexion complète du secteur dans les conditions de la catégorie de surtension III, conformément aux règles d'installation.

### RECOMMANDATIONS GÉNÉRALES

#### **Avant d'utiliser l'appareil pour la première fois:**

Enlevez les protections en carton, les films transparents et les étiquettes autocollantes présentes sur les accessoires.

Vérifiez que l'appareil n'a pas été endommagé pendant le transport.

#### **Pendant l'utilisation**

N'appuyez aucun poids sur l'appareil, car cela pourrait l'endommager.


Évitez d'exposer l'appareil aux agents atmosphériques.

## CONSEILS POUR LA PROTECTION DE L'ENVIRONNEMENT

### **Élimination des emballages**

Les matériaux d'emballage sont entièrement recyclables comme l'indique le symbole de recyclage (♻️). Par conséquent, ne les jetez jamais dans la nature mais conformez-vous aux réglementations locales en vigueur en matière d'élimination des déchets.

### **Mise au rebut de l'appareil**

- Cet appareil est certifié conforme à la Directive Européenne 2002/96/CE, concernant les Déchets d'Équipements Électriques et Électroniques (DEEE ou WEEE).
- En procédant correctement à la mise au rebut de cet appareil, vous contribuerez à empêcher toute conséquence nuisible pour l'environnement et la santé.
- Le symbole  apposé sur le produit et sur la documentation qui l'accompagne indique qu'il ne doit pas être jeté avec les ordures ménagères, mais remis à un centre de collecte spécialisé dans le recyclage des appareils électriques et électroniques.

## DIAGNOSTIC DES PANNES

### **L'appareil ne fonctionne pas :**

- Vérifiez qu'il n'y a pas de coupure de courant et que l'appareil est correctement branché.
- Éteignez puis rallumez l'appareil pour voir si le problème a été éliminé.

### **La hotte n'aspire pas suffisamment :**

- Vérifiez que la vitesse d'aspiration est celle désirée ;
- Vérifiez que les filtres sont propres ;
- Vérifiez que les sorties de l'air ne sont pas obstruées .

### **L'ampoule ne fonctionne pas :**

- Vérifiez s'il est nécessaire de remplacer l'ampoule ;
- Vérifiez si l'ampoule a été montée correctement.

## SERVICE APRÈS-VENTE

### **Avant de faire appel au Service Après-vente :**

1. Vérifiez d'abord s'il n'est pas possible de remédier par vous-même au défaut en suivant les points décrits au chapitre «Diagnostic des pannes».
2. Éteignez puis rallumez le four pour voir si le problème a été éliminé.

### **Si, après ces contrôles, le problème persiste, adressez-vous à votre Service Après-vente.**

Veuillez toujours spécifier :

- une brève description du défaut;
- le type et le modèle exact de l'appareil;
- le code service (numéro suivant le mot «Service» sur la plaque signalétique), placé à l'intérieur de l'appareil. Le code service est également indiqué dans le livret de garantie;
- votre adresse complète;
- votre numéro de téléphone;

**SERVICE** 0000 000 00000



Si l'appareil doit être réparé, adressez-vous à un **Service Après-vente agréé** (vous aurez ainsi la garantie que les pièces défectueuses seront remplacées par des pièces d'origine et que la réparation de votre appareil sera effectuée correctement).

## NETTOYAGE



### **AVERTISSEMENT:**

- Pour nettoyer votre appareil, n'utilisez en aucun cas un jet d'eau sous haute pression ni d'appareil de nettoyage à la vapeur.
- Débranchez l'appareil.

**IMPORTANT : n'utilisez en aucun cas de produits corrosifs ou de détergents abrasifs. Si l'un de ces produits entre en contact avec l'appareil, essuyez-le immédiatement à l'aide d'un chiffon humide.**

- Nettoyez les surfaces à l'aide d'un chiffon humide. Si celles-ci sont particulièrement sales, utilisez une solution d'eau additionnée de quelques gouttes de détergent à vaisselle. Essayez à l'aide d'un chiffon doux.

**IMPORTANT : évitez l'emploi d'éponges abrasives et/ou de pailles de fer. À la longue, celles-ci risquent d'abîmer les surfaces émaillées.**

- Utilisez des produits spéciaux pour appareils et respectez les instructions du fabricant.

**IMPORTANT : nettoyez les filtres au moins une fois par mois pour éliminer les résidus d'huiles et de graisses.**

## ENTRETIEN



### AVERTISSEMENT:

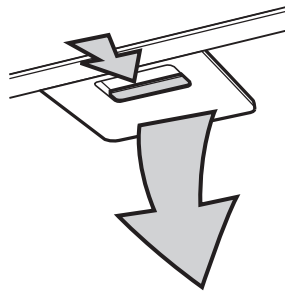
- Munissez-vous de gants de travail.
- Débranchez l'appareil.

### FILTRES À GRAISSES

Le filtre métallique à graisses a une durée illimitée et doit être lavé une fois par mois à la main ou au lave-vaisselle à basse température et en sélectionnant un cycle court. Le lavage en lave-vaisselle peut opacifier le filtre à graisses, mais son pouvoir filtrant n'en est pas pour autant altéré.

Sortez la poignée pour retirer le filtre.

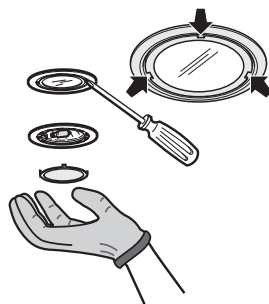
Après l'avoir lavé et séché, procédez dans le sens contraire pour le remonter.



### REPLACEMENT DES AMPOULES HALOGÈNES

**REMARQUE IMPORTANTE :** Utilisez exclusivement des ampoules halogènes de 20 W MAX - G4.

1. Débranchez la hotte du secteur.
2. Dégagez le plafonnier à l'aide d'un petit tournevis permettant de faire délicatement levier à côté d'un des trois points indiqués sur la figure et extrayez le plafonnier.
3. Dégagez l'ampoule brûlée de la douille et remplacez-la par une ampoule neuve.
4. Refermez le plafonnier (fixation par clippage).



### FILTRE À CHARBON

(seulement pour modèles à installation à recyclage)

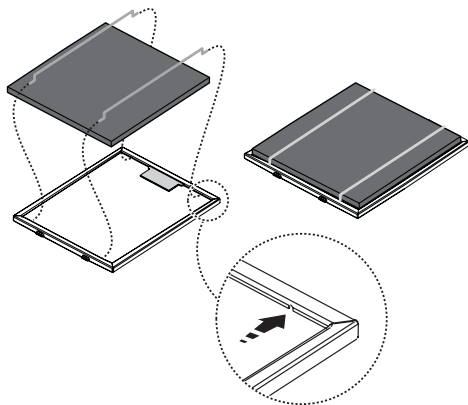
Il absorbe les odeurs désagréables issues de la cuisson.

Remplacez le filtre à charbon tous les 4 mois.

### Montage et remplacement du filtre à charbon

1. Retirez le filtre à graisses (voir le paragraphe "Filtres à graisses").
2. Posez le filtre à charbon sur le filtre à graisses.
3. Bloquez le filtre à charbon à l'aide des fermetures métalliques prévues à cet effet, à insérer dans les orifices aménagés dans le cadre.
4. Réinsérez le filtre à graisses accompagné du filtre à charbon.

Procédez dans l'ordre inverse pour réinstaller le cadre de maintien du filtre et les filtres à graisses.



## MATÉRIEL FOURNI AVEC L'APPAREIL

Déballer tous les composants ; contrôlez qu'ils sont au complet.

- Hotte assemblée avec moteur et ampoules installées.
- Protection de sortie d'air
- Support de fixation
- Gabarit de montage
- Filtre
- Câble électrique
- Mode d'emploi
- 1 adaptateur Torx T10
- 1 adaptateur Torx T20
- 2 rondelles
- 1 serre-câbles
- 4 chevilles 8 x 40 mm
- 4 vis 5 x 45 mm
- 3 vis 3,5 x 9,5 mm
- 2 vis M4 x 16

## INSTALLATION - INSTRUCTIONS PRÉLIMINAIRES DE MONTAGE

La hotte est conçue pour être utilisée en "Version Aspiration" ou "Version Recyclage".

### Version Aspiration

**REMARQUE IMPORTANTE : Si la hotte doit être utilisée en "Version Aspiration", il faudra acheter le kit cheminée ; cet élément doit être commandé et monté avant d'utiliser la hotte.**

Les vapeurs sont aspirées et rejetées à l'extérieur par un conduit d'évacuation (non fourni) fixé au raccord de sortie d'air de la hotte.

Prévoyez un système de fixation au raccord de sortie d'air adapté à votre tuyau d'évacuation.

**REMARQUE IMPORTANTE : S'il(s) est/sont déjà installé(s), retirez le(s) filtre(s) au charbon.**

### Version Recyclage

**REMARQUE IMPORTANTE : Si la hotte doit être utilisée en "Version recyclage avec cheminées", il faudra acheter le kit cheminées ; cet élément doit être commandé et monté avant d'utiliser la hotte.**

L'air est filtré en passant à travers un/des filtre(s) à charbon, puis recyclé dans la pièce.

**REMARQUE IMPORTANTE : Vérifiez que le recyclage de l'air s'effectue de façon aisée.**

**Si la hotte n'est pas dotée de filtre(s) au charbon, commandez-le(s) et montez-le(s) avant d'utiliser la hotte.**

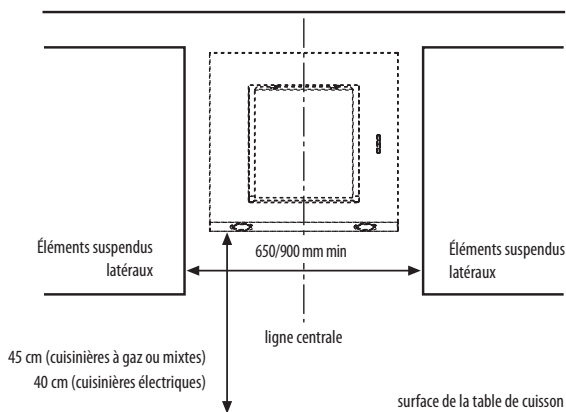
**Le kit cheminées, à acheter à part, comprend les éléments suivants :**

- Déflecteur
- Cheminées supérieure et inférieure
- Bague de raccord

N'installez pas la hotte à proximité d'une zone très sale, d'une fenêtre, d'une porte ou d'une source de chaleur.

La hotte est équipée de tout le matériel nécessaire pour une installation sur la majeure partie des cloisons/plafonds. Il est toutefois nécessaire de s'adresser à un technicien qualifié afin de s'assurer que le matériel est approprié au type de mur/plafond.

## DIMENSIONS D'INSTALLATION



## INSTALLATION - INSTRUCTIONS DE MONTAGE

Les instructions en séquence numérique fournies ci-après se réfèrent aux schémas figurant dans les dernières pages de ce manuel, avec leur numérotation respective.

**REMARQUE IMPORTANTE : Si la hotte doit être utilisée en "Version Aspiration", il faudra acheter le kit cheminée ; cet élément doit être commandé et monté avant d'utiliser la hotte.**

1. Tracez sur le mur une ligne verticale centrale.
2. Appliquez le gabarit de perçage mural (fixez à l'aide d'un ruban adhésif) : la ligne verticale de centrage imprimée sur le schéma de perçage doit correspondre à la ligne de centrage dessinée sur le mur. En outre, le bord inférieur du schéma de perçage doit correspondre au bord inférieur de la hotte. Percez 3 trous comme le montre le dessin.

**REMARQUE IMPORTANTE : Le bord inférieur du gabarit de perçage doit se trouver à une distance minimum de 40 cm (tables de cuisson électriques) ou de 45 cm (tables de cuisson à gaz).**

3. Enlevez le gabarit de perçage du mur, fixez contre le mur la patte de support au moyen de 2 chevilles et de 2 vis ; enflez la troisième cheville dans le trou inférieur.
4. **Uniquement pour la Version Aspiration** - Appliquez le support de cheminées sur le mur. Percez les trous et introduisez les chevilles, comme indiqué. Fixez l'étrier.
5. Ouvrez le panneau périmétrique de la hotte.
6. Enlevez le filtre à graisses.
7. Accrochez la hotte à la patte de support.
8. Vissez les deux vis de réglage.
9. Réglez la position horizontale de la hotte en vous aidant d'un niveau à bulle et en agissant sur les deux vis de réglage.
10. Ouvrez le panneau périmétrique et marquez les deux trous pour la fixation définitive de la hotte.
11. Retirez la hotte du mur.
12. Percez à proximité des repères précédemment marqués.
13. Introduisez les chevilles murales.
14. Raccrochez la hotte au mur.
15. Fixez définitivement la hotte au mur avec les deux vis et les deux rondelles.
16. **Uniquement pour la Version Recyclage** - Installez la grille en plastique sur le trou de sortie d'air de la hotte.
17. **Uniquement pour la Version Aspiration** - Installez la bague de raccord sur le trou de sortie d'air de la hotte.
18. **Installez le câble électrique dans son logement.**
19. **Fixez le câble au serre-câble.**

**REMARQUE IMPORTANTE : cette opération est obligatoire. Elle sert à empêcher les débranchements accidentels du câble électrique.**

**Effectuez le branchement au réseau électrique domestique.**

20. **Uniquement pour la Version Aspiration** - Raccordez le conduit d'évacuation des fumées en l'emmanchant sur la bague du raccord.
21. **Uniquement pour la Version Recyclage avec cheminées** - Fixez le déflecteur au support de cheminées et branchez le conduit d'évacuation des fumées au déflecteur.
22. **Uniquement pour la Version Recyclage ou Aspiration avec cheminées** - Introduisez les cheminées dans leurs logements respectifs au-dessus de la hotte.
23. **Uniquement pour la Version Recyclage ou Aspiration avec cheminées** - Déposez la section supérieure et fixez les cheminées avec les deux vis, comme indiqué.
24. **Uniquement pour la Version Recyclage** - Installez le filtre au charbon à l'arrière du filtre à graisses en l'accrochant au moyen des deux triangles.
25. Montez le filtre à graisses et fermez le panneau avant.

Vérifiez le fonctionnement de la hotte en vous référant au paragraphe "Description et utilisation de la hotte".

## ENTRETIEN DU PANNEAU D'ASPIRATION

**AVERTISSEMENT:** - Débranchez l'appareil du réseau électrique

### Nettoyage du panneau d'aspiration périmétrique

#### Démontage :

Tirez sur le panneau (CÔTÉ INFÉRIEUR) avec force vers le bas, puis faites-le pivoter vers le haut.  
Dévissez le pommeau de sécurité à l'aide d'une pince.  
Dégagez le panneau des charnières.

#### Nettoyage :

Le panneau d'aspiration doit être nettoyé avec la même fréquence que les filtres à graisses. Pour ce faire, utilisez un chiffon imbibé d'une solution d'eau et de détergent liquide neutre.

N'utilisez pas de substances abrasives. L'ALCOOL EST À EXCLURE ABSOLUMENT !

#### Montage :

Procédez dans l'ordre inverse du démontage.

**REMARQUE IMPORTANTE :** Vérifiez toujours que le panneau est correctement fixé dans sa position définitive.

## DESCRIPTION ET UTILISATION DE LA HOTTE

1. Bandeau de commande
2. Filtre à graisses.
3. Ampoules halogènes.
4. Panneau avant.

#### Bandeau de commande

- a. Interrupteur d'éclairage
- b. Touche OFF/ON moteur et de sélection de la vitesse (puissance d'aspiration) minimale
- c. Touche de sélection de la vitesse (puissance d'aspiration) intermédiaire
- d. Touche de sélection de la vitesse (puissance d'aspiration) maximale

